



Generalitat de Catalunya  
Departament de Cultura  
**Direcció General del Patrimoni Cultural**  
Servei del Patrimoni Arquitectònic

EXPEDIENT DE DELIMITACIÓ  
DE L'ENTORN DE PROTECCIÓ  
MONESTIR DE SANTA MARIA DE PEDRALBES  
BARCELONA (Barcelonès)



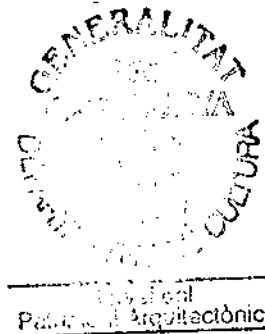
Generalitat de Catalunya  
Departament de Cultura  
**Direcció General del Patrimoni Cultural**  
Servei del Patrimoni Arquitectònic



Servei del Patrimoni Arquitectònic

EXPEDIENT DE DELIMITACIÓ  
DE L'ENTORN DE PROTECCIÓ  
MONESTIR DE SANTA MARIA DE PEDRALBES  
BARCELONA (Barcelonès)





## 1. PREÀMBUL I OBJECTIUS

## 2. MEMÒRIA

2.a. Memòria històrico-arquitectònica

2.b. Bibliografia

## 3. NORMATIVA

3.a. El monument. Definició i delimitació

3.a.1 Criteris d'intervenció

3.b. L'entorn de protecció. Delimitació

3.b.1 Criteris d'intervenció

3.c. Normativa

3.c.1 Marc legal

3.c.2 Règim d'autoritzacions del Departament de Cultura

## 4. ANNEX

4.a. Documentació planimètrica

4.b. Documentació fotogràfica



## 1. PREÀMBUL I OBJECTIUS

El monument objecte d'aquest expedient de delimitació del seu entorn de protecció es el monestir de Santa Maria de Pedralbes, a Barcelona, considerat Bé cultural d'interès nacional d'acord amb el que disposa la llei 9/1993 del patrimoni cultural català. El monestir va ser declarat monument històrico-artístic per Decret del 3-6-1931 / Gac. 4-6-1931, i també va ser inclòs en el Registre de l'inventari de Béns d'interès cultural amb el núm. R-I-51-0431 a l'empara del Decret de 22-4-1949 (Ministeri d'Educació Nacional) sobre protecció de castells espanyols.

L'interès del monument ve motivat perquè posseeix uns valors arquitectònics i històrics, artístics i culturals que el fan mereixedor de la seva protecció en tractar-se d'una mostra cabdal del gòtic català que, a més de la seva significació històrica presenta una gran unitat d'estil perquè la seva construcció va ser enllestida en un curt període de temps.

La situació del monument és també la fita que configura una imatge paisatgística d'interès dins del marc urbà que li dóna suport. La relació entre el monument i el marc físic on és situat ha establert un diàleg ambiental que al llarg del temps ha donat una gran entitat arquitectònica, urbana i cultural a la ciutat.

Per totes aquestes consideracions es fa necessari fer una delimitació de l'entorn del monument per tal que la protecció sigui integral i faci possible el necessari equilibri harmònic entre el monument, el paisatge urbà que li dóna suport i el desenvolupament i millora de la qualitat de vida dels habitants de la zona on està situat.





## 2. MEMÒRIA

### 2.a. Memòria històrico-arquitectònica

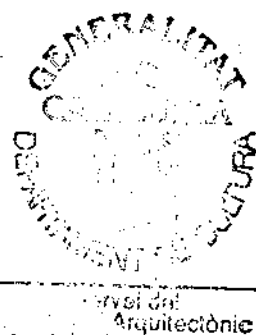
El monestir de Pedralbes és situat a la part alta del pla de Barcelona, al vessant oriental del Mont d'Óssa, ara dit de Sant Pere Màrtir. El fet d'haver estat construït amb gran rapidesa i d'haver sofert poques modificacions li dona una gran unitat d'estil; a més, el fet d'haver estat permanentment ocupat per una comunitat monàstica de monges clarisses n'ha assegurat la seva conservació.

Va fundar-lo la reina Elisenda de Montcada, tercera i última muller del rei Jaume II; després d'haver intentat el 1325 una primera fundació a l'antic palau reial de Valldaura, a Cerdanyola. El 1326 la reina adquirí el mas de Pedralbes, a l'W de l'antic nucli de Sarrià; les obres foren iniciades el 26 de març d'aquell mateix any, i al cap de tretze mesos bona part de l'església i del convent ja es trobaven enllestits. El 3 de maig de 1327 l'església fou consagrada i el monestir fou lliurat a les monges clarisses.

La comunitat era formada inicialment per 29 dones, de les quals 12 eren monges. La mateixa reina, ja vídua, s'instal·là el 1327 en un palauet annex, que fou destruït per disposició testamentària seva (1363), però del qual han aparegut vestigis a l'edifici del noviciat. Entorn del monestir es creà un petit nucli on residien pagesos, artesans i esclaus, com a mà d'obra del convent, i capellans i franciscans per al servei del culte.

El monestir, gràcies a la protecció reial, adquirí en pocs anys importants rendes i drets sobre diverses parròquies, i la jurisdicció sobre la vila i terme de Sarrià. Això, unit als dots de les seves monges, filles de la noblesa catalana o de ciutadans benestants de Barcelona, feu arribar aviat la comunitat a una xifra de 50 religioses. La vida claustral fou reformada el 1496 d'acord amb les disposicions del rei Ferran II. El 1835, arran de la desamortització, perdé les seves antigues rendes, però la comunitat subsistí i pogué conservar la propietat del monestir. A finals del segle passat, sor Eulàlia Anzizu i Vila impulsà la restauració de l'església i publicà un primer intent d'història crítica del cenobi. Des del 1920 han tingut lloc diverses intervencions arquitectòniques parcials, dirigides per Jeroni Martorell, Camil Pallàs i Joan Bassegoda.

El conjunt del monestir era emmurallat i comprenia diverses dependències. Al nord-est, les dels sacerdots i del personal al servei del monestir, situades entorn de l'actual plaça del monestir, a la qual s'accedeix per dues portes fortificades, situades a tots dos extrems de la baixada del monestir. A un costat de la porta de migdia hi ha l'edifici anomenat el Conventet, antiga residència dels frares franciscans al servei del monestir, que fou reedificat el 1920 per Enric Sagnier i Villavecchia com a residència unifamiliar; el nou



edifici integrà una torre de la muralla del monestir i, a la façana de la baixada, diversos elements arquitectònics procedents del monestir de Santa Maria de Besalú (s.XII).

L'element central del conjunt és, però, l'església amb el seu claustre. Exteriorment, l'església és d'una gran austeritat; hi predominen les línies horitzontals, que no arriben a ser tallades per l'esvelta torre del campanar, dividit -com la resta de la façana- per motllures. A la dreta del campanar hi ha el portal d'entrada, amb brancals i arquivoltes en degradació, llinda i timpà, tot ell emmarcat per un arc més apuntat, amb decoració de calats i l'escut de la reina Elisenda. L'interior és de nau única, de 12 m d'amplada, i absis poligonal de set panys. La nau és dividida en set trams, coberts amb voltes d'ogiva, i amb capelles laterals entre els contraforts; els tres trams dels peus de la nau són destinats a la clausura.

Entre els contraforts, que sobresurten a l'exterior per damunt de les capelles, hi ha grans finestrals que il·luminen la nau; les capelles tenen òculs i un rosetó situat als peus de la nau il·lumina el cor alt. Al centre de la nau hi ha un petit cor de pedra, bastit pels franciscans. Al mur de la dreta del presbiteri hi ha un gran arcosoli amb el sepulcre de la reina Elisenda.

El claustre, adossat a migdia de l'església, és de grans dimensions (40x40 m). Consta de tres pisos, els dos primers del segle XIV, amb arcs apuntats sobre esveltes columnes quadrilobulades; el pis alt fou acabat el 1412, amb columnes prismàtiques sobre les quals recolza la teulada, amb un ràfec de gran volada. Entorn del claustre hi ha les diverses dependències monàstiques: a l'ala oposada a l'església hi ha el refetor; a la muntanya, els dormitoris; i a la de mar, la infermeria, l'abadia i la sala capitular. Aquesta última, bastida el 1419, forma un espai quadrat, cobert amb volta de creueria, amb solana i teulada a quatre vessants, que sobresurt per damunt de les altres dependències.

A l'ala més propera a l'església hi ha la capella de Sant Miquel, que fou oratori de la segona abadessa, Francesca Saportella, i que té els murs totalment recoberts per frescos de Ferrer Bassa (1346), en la línia de l'escola sienesa i del Giotto.

En el monestir es conserva un gran nombre de béns mobles, des de teixits i brodats a mobiliari, retaules i objectes de culte, que han restat força intactes gràcies a la continuïtat de la comunitat; ara s'apleguen majoritàriament en el museu del monestir, instal·lat a la sala capitular.

Recentment, una part del convent ha estat cedida a la ciutat de Barcelona, i s'ha convertit en un museu del monestir. Una altra part haurà d'allotjar la col·lecció Thyssen d'art sacre.

\* Text extret del Catàleg de Monuments i Conjunts Històrico-Artístics de Catalunya.







### 3. **NORMATIVA**

#### 3.a. El monument. Definició i delimitació

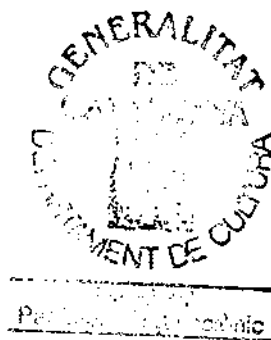
El monestir de Pedralbes va ser declarat monument històric artístic per Decret del 3-6-1931/ Gac. 4-6-1931. Així mateix va ser inclòs en el Decret de 22-4-1949 (Ministeri d'Educació Nacional) sobre protecció de castells espanyols (BOE 5-5-1949) amb el núm. R-I-51-0431.

D'acord amb el que disposa la llei 9/1993 del patrimoni cultural català, es considera Bé cultural d'interès nacional en la categoria de monument històric l'anomenat monestir de Santa Maria de Pedralbes. El monument consta de les construccions visibles i restes arqueològiques incloses dins el perímetre de l'antic recinte emmurallat el segle XIV al voltant del monestir, dins el qual hi ha, a més de l'església, claustre i dependències personals de les monges (antics dormitoris, refector, infermeria, capelles individuals, abadia, sala capitular, etc), les construccions annexes destinades als servents del monestir, magatzems i altres dependències lligades a les activitats productives dependents del cenobi (finques 1, 3, 5 i 7 de la baixada del Monestir).

També són monument els voltants immediats al monestir com l'anomenat hort del migdia, i la resta d'espais entre l'edifici i la muralla actual (aquesta ha estat recentment modificada en alguns punts del seu traçat degut a afectacions urbanístiques).

Queden també incloses les dues portes de la muralla, situades als extrems de la baixada del monestir.





### 3.a.1. Criteris d'intervenció

D'acord amb el que estableix l'article 35.1 de la Llei 9/1993 del Patrimoni Cultural Català, qualsevol intervenció en un monument històric ha de respectar els criteris següents:

- a) La conservació, la recuperació, la restauració, la millora i la utilització del bé han de respectar els valors que van motivar la declaració, sens perjudici que pugui ésser autoritzat l'ús d'elements, tècniques i materials contemporanis per a la millor adaptació del bé al seu ús i per a valorar determinats elements o èpoques.
- b) S'ha de permetre l'estudi científic de les característiques arquitectòniques, històriques i arqueològiques del bé.
- c) S'han de conservar les característiques tipològiques d'ordenació espacial, volumètriques i morfològiques més remarcables del bé.
- d) És prohibit de reconstruir totalment o parcialment el bé, excepte en els casos en què s'utilitzin parts originals, i de fer-hi addicions mimètiques que en falsegin l'autenticitat històrica.
- e) És prohibit d'eliminar parts del bé, excepte en el cas que comportin la degradació del bé o que l'eliminació en permeti una millor interpretació històrica. En aquests casos, cal documentar les parts que hagin d'ésser eliminades.
- f) És prohibit de col·locar publicitat, cables, antenes i conduccions aparents en les façanes i cobertes del bé i de bastir instal·lacions de serveis públics o privats que n'alterin greument la contemplació.



### 3.b. L'entorn de protecció. Delimitació

Atès que la Llei 9/1993, en el seu article 11.1.b), estableix l'opció de delimitar l'entorn necessari per a la protecció adequada del bé, constituït per l'espai que li dona suport ambiental, i atesa la conveniència de fer-ne ús per tal de potenciar la protecció integral del monument, es defineix l'àrea delimitada com a entorn de protecció del Monestir de Santa Maria de Pedralbes a Barcelona ( Barcelonès), tot valorant i tenint en compte els següents conceptes:

- a) Interès social: per tal de permetre la visualització del bé immoble des dels espais accessibles.
- b) Valoració paisatgística: s'ha estudiat i valorat la relació del bé immoble amb el paisatge, la seva silueta i altres components bàsics com les edificacions adjacents o aïllades, vegetació i conreus, xarxa viària, espais lliures, topografia i elements pertorbadors.
- c) Anàlisi de l'ordenació territorial i urbanística: s'ha estudiat i valorat la zona urbana actual, la històrica, les previsions conegudes de desenvolupament futur, la vialitat, les parcel·lacions i les tipologies constructives existents així com la qualificació urbanística.
- d) Documentació històrica gràfica i documental: que ha permès conèixer i valorar la relació del bé immoble amb el territori a través del temps i conèixer l'evolució del paisatge, i de les edificacions i tipologies de l'entorn.
- e) Anàlisi de l'espacialitat entesa com l'estudi de les volumetries existents i les incidències que poden tenir les noves actuacions previstes pel planejament i previsibles, així com la incidència de les noves actuacions no previstes pel planejament.
- f) Anàlisi arquitectònica: que ha permès conèixer i estudiar les preexistències de tipologies, materials, façanes, color, textures, teulats, ràfecs, proporcions de buits i obertures, etc.
- g) Anàlisi de la xarxa viària actual i prevista, i de les incidències que té en el paisatge el seu traçat, materials i textures d'execució i elements de senyalització així com el mobiliari urbà, les zones de vianants i les àrees d'aparcaments actuals i futures.
- h) Valoració dels components sentimentals per a la població com són els visuals, itineraris i ambients habituals així com els espais d'especial rellevància o interès; i l'estat de conservació i usos de les edificacions, i dels espais públics i privats de l'entorn.





Aquesta llista de conceptes tot i que és llarga, no és exhaustiva, però és un recull d'aquells aspectes que s'han considerat bàsics. Nombrosos factors incideixen i poden incidir i cal tenir-los presents per aconseguir que aquest bé immoble es pugui transmetre en les millors condicions a les generacions futures.

Un cop analitzats i valorats aquests factors en base a la documentació recollida i prèvia observació del territori, s'ha fixat l'àrea delimitada com a entorn de protecció.

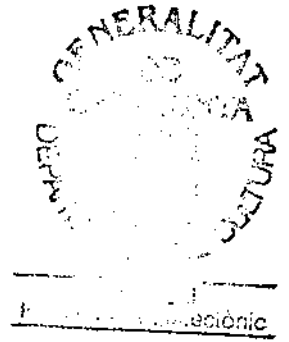
Ordre de prelació: en cas de contradicció preval la referència gràfica a qualsevol altra.

L'entorn de protecció del monestir de Santa Maria de Pedralbes, grafiat al plànol corresponent de l'expedient, té forma irregular. Està definit per una línia imaginària que partint de l'encreuament del c/ Montevideo i de l'avinguda d'Espasa passa per la cantonada est de la finca 29-31 del c/ Montevideo, seguint el seu contorn cap al nord fins a trobar la vora superior del camí nou d'accés al Parc de l'Oreneta. Des d'aquest punt gira en direcció sud-oest fins a l'extrem sud de la finca núm. 8-10 del carrer de Joan Orpí, enfila per l'eix d'aquest carrer fins a la partió sud-est de la finca núm. 9 d'aquest mateix carrer. Segueix aquest límit en sentit sud-oest fins a arribar al Passatge de Saumell, travessant-lo fins a tocar la finca 3-5 d'aquest mateix passatge. Segueix cap a l'oest vorejant la finca núm. 7 i després cap al sud seguint aquesta mateixa finca fins a trobar la cota 145.

Agafa aquesta cota cap a l'oest travessant la finca 13 B del c/ Montevideo fins a l'Avinguda de la Mare de Déu de Lorda, segueix cap al nord-oest el límit de la mateixa finca fins a topar amb la perllongació de la vora sud del carrer Panamà. Agafa aquesta línia cap al sud-oest envoltant la finca 1-5 del c/ Panamà i girant cap al sud-est fins anar a trobar la vessant est de la finca núm. 11 del c/ de Castellet, seguint-la fins a topar amb l'eix d'aquest carrer.

La delimitació passa per l'eix del c/ Castellet en tota la seva longitud, segueix per l'eix de l'avinguda Pearson en direcció sud-est i l'eix de la carretera d'Esplugues en direcció sud fins a l'alçada de la partió sud, de la finca 108-112 de l'esmentada carretera. Des d'aquesta vora perfila la finca cap al nord-est i voreja les finques 3, 4, i 5 dels Jardins de Toquio cap a l'Est fins a arribar a l'Avinguda de Pedralbes. Gira cap al nord-oest seguint la finca 57-61 de l'Avda. de Pedralbes i la travessa a l'alçada de la finca núm. 66; ressegueix el costat sud-est d'aquesta finca, així com el seu costat nord-est fins a la finca núm. 68 de l'Avda, segueix el seu cantó sud-est i la part posterior de la finca 2-6 del c/ Bisbe Català i va cap al nord-est excloent la finca núm.1 del c/ Dr. Francesc Darder. Segueix aquest carrer per





la seva vora nord-oest fins a la finca 9 B (inclosa), voreja el seu costat nord-est fins a la plaça de Pedralbes. Creua el carrer en direcció nord-oest i voreja la part central de la plaça, seguint després en la mateixa direcció fins a enllaçar amb la cantonada est de la finca 7-9 del c/ Bisbe Català, continua en aquesta direcció i gira cap al nord-est excloent la finca núm.11-13 del c/Bisbe Català fins a arribar a la Avda. d'Espasa. Ressegueix la vora sud-oest d'aquesta fins trobar el punt d'origen.



### 3.b.1. Criteris d'intervenció

D'acord amb el que estableix l'article 35.3 de la Llei 9/1993 del Patrimoni Cultural Català, el volum, la tipologia, la morfologia i el cromatisme de les intervencions en els entorns de protecció del béns immobles d'interès nacional no poden alterar el caràcter arquitectònic i paisatgístic de l'àrea ni pertorbar la visualització del bé. En els entorns dels immobles d'interès nacional és prohibit qualsevol moviment de terres que comporti una alteració greu de la geomorfologia i la topografia del territori i qualsevol abocament d'escombraries, runa o deixalles.

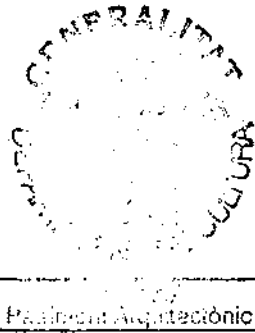




### 3.c. Normativa

#### 3.c.1 Marc legal

- Llei 9/1993, de 30 de setembre, del Patrimoni Cultural Català.  
DOGC de 11-10-93
  
- Sentència del Tribunal Constitucional 17/1991, de 31 de gener, en recurs d'inconstitucionalitat promogut per la Generalitat de Catalunya contra determinats preceptes de la Llei 16/1985.  
BOE de 25-02-91
  
- Decret 15/1990, de 9 de gener, sobre les Comissions del Patrimoni Cultural del Departament de Cultura.  
DOGC de 31-01-90
  
- Decret 267/1991, de 25 de novembre, sobre la declaració dels béns d'interès cultural i l'inventari del patrimoni cultural moble de Catalunya.  
DOGC de 20-12-91
  
- Decret 102/1994, de 3 de maig, sobre la composició i el funcionament del Consell Assessor del Patrimoni Cultural Català.  
DOGC de 11-05-94
  
- Decret 138/1994, de 30 de maig, pel qual s'adeqüen a la Llei 30/1992, de 26 de novembre, els procediments de la competència del Departament de Cultura.  
DOGC de 01-07-94



### 3.c.2 Règim d'autoritzacions del Departament de Cultura

Ve regulat pels següents articles de la Llei 9/1993 del Patrimoni Cultural Català:

#### **Article 30. Accés als béns culturals d'interès nacional**

1. Els propietaris, titulars d'altres drets reals i posseïdors de béns culturals d'interès nacional estan obligats a permetre:
  - a) L'examen i l'estudi dels béns pels investigadors reconeguts per alguna institució acadèmica, amb la presentació prèvia d'una sol·licitud raonada, avalada pel Departament de Cultura.
  - b) La col·locació d'elements senyalitzadors de llur condició de béns culturals d'interès nacional.
  - c) La visita pública dels béns, en les condicions que siguin establertes per reglament, almenys quatre dies al mes i en dies i hores prèviament assenyalats.
2. Als efectes del que disposa l'apartat 1.c), en la determinació del règim de visites s'ha de tenir en compte el tipus de béns, llurs característiques i, en el cas dels béns immobles, l'informe de l'ajuntament afectat. En casos justificats, el Departament de Cultura pot dispensar, totalment o parcialment, del règim de visites. En el cas dels béns mobles, el Departament de Cultura pot establir, com a mesura alternativa a la visita pública, el dipòsit dels béns en un centre cultural, perquè hi siguin exhibits en els terminis i amb les condicions que siguin establerts per reglament.

#### **Article 33. Planejament urbanístic**

1. En cas que un immoble sigui declarat d'interès nacional, els termes de la declaració prevalen sobre els plans i les normes urbanístiques que afecten l'immoble, que s'hi han d'ajustar abans d'ésser aprovats o bé, si ja eren vigents abans de la declaració, mitjançant modificació.
2. En el cas dels conjunts històrics, les zones arqueològiques, les zones paleontològiques, els llocs històrics i les zones d'interès etnològic i en el cas dels entorns de protecció de qualsevol bé cultural d'interès nacional, l'ajuntament corresponent ha d'elaborar un instrument urbanístic de protecció o adequar-ne un de vigent. L'aprovació d'aquests instruments de planejament requereix l'informe favorable del Departament de Cultura.





#### **Article 34. Autorització d'obres**

1. Qualsevol intervenció que es pretengui realitzar en un monument històric, un jardí històric, una zona arqueològica o una zona paleontològica d'interès nacional ha de d'ésser autoritzada pel Departament de Cultura, en el termini que sigui establert per reglament, **prèviament a la concessió de la llicència municipal.**
2. En el cas de les intervencions en béns culturals d'interès nacional altres que els esmentats en l'apartat 1 i en tots els entorns de protecció, l'autorització del Departament de Cultura només és preceptiva mentre no hagin estat aprovats els instruments de planejament a què fa referència l'article 33.2.
3. Qualsevol projecte d'intervenció en un bé immoble d'interès nacional ha d'incloure un informe sobre els seus valors històrics, artístics i arqueològics i sobre el seu estat actual, i també d'avaluació de l'impacte de la intervenció que es proposa.
4. La potestat del Departament de Cultura a què fan referència els apartats 1 i 2 s'ha d'exercir en el marc dels criteris bàsics i generals fixats per l'article 35 i dels criteris específics que pot contenir cada declaració, sens perjudici del marge d'apreciació discrecional necessari per a valorar en cada supòsit la compatibilitat de la intervenció projectada amb la preservació dels valors culturals del bé.
5. Els ajuntaments han de notificar al Departament de Cultura, simultàniament a la notificació a l'interessat, les llicències urbanístiques que afectin béns culturals d'interès nacional.
6. Si, com a conseqüència del mal estat d'un immoble d'interès nacional, l'ajuntament corresponent ha d'adoptar mesures per evitar danys a tercers, cal que ho comuniqui prèviament al Departament de Cultura, el qual disposa d'un termini de quaranta-vuit hores per a determinar les condicions a què s'ha de subjectar la intervenció.

#### **Article 36. Autorització dels canvis d'ús**

Els canvis d'ús d'un monument han d'ésser autoritzats pel Departament de Cultura, amb informe de l'ajuntament afectat, prèviament a la concessió de la llicència municipal corresponent.



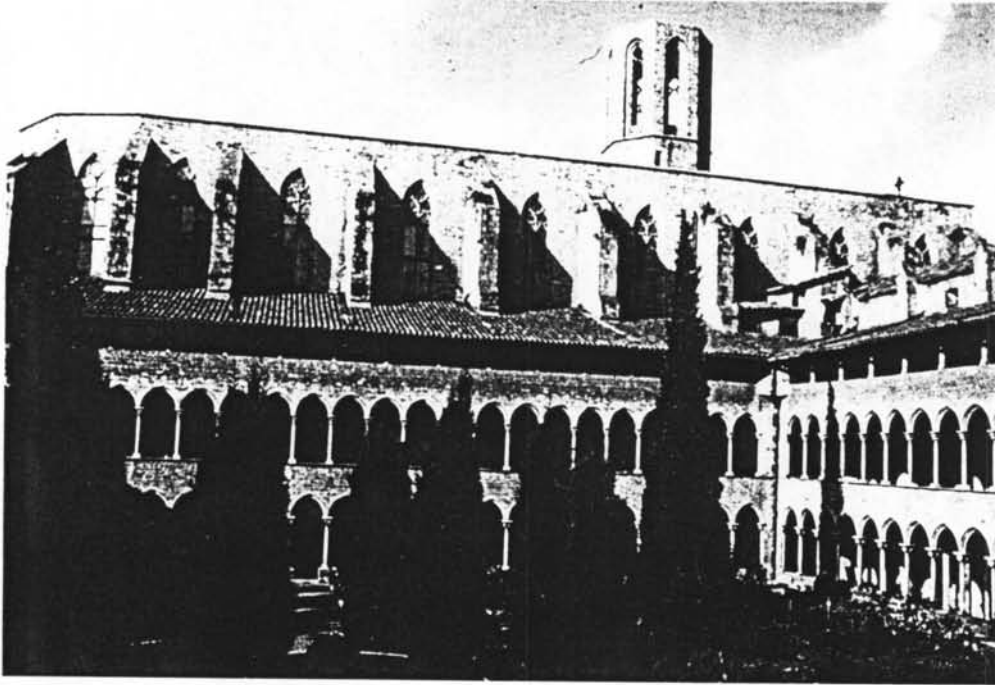


#### 4. ANNEX

##### 4.a. Documentació planimètrica

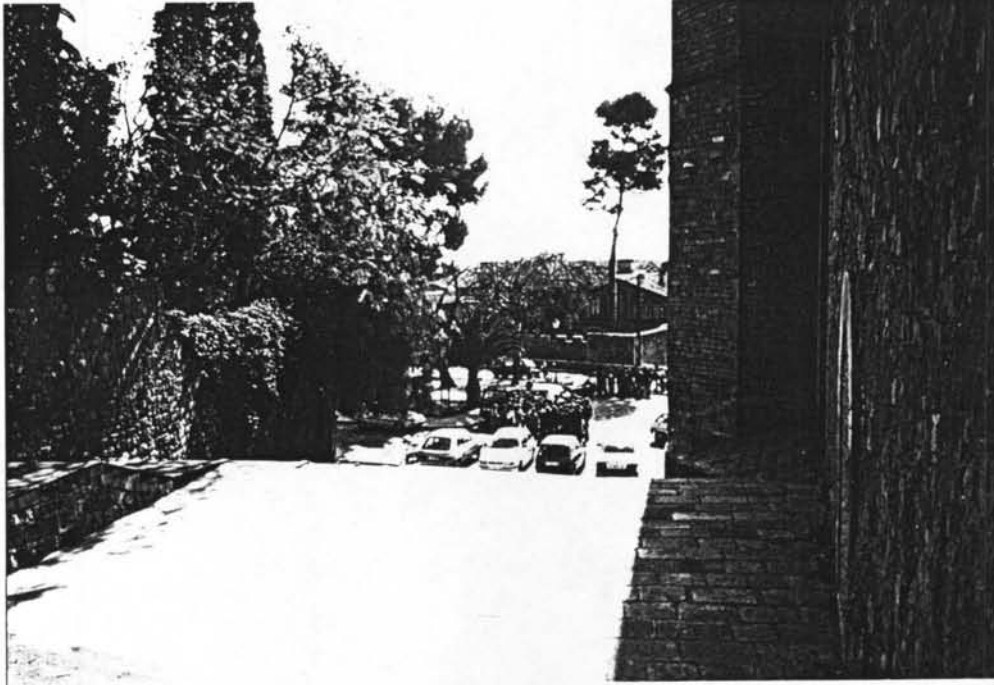
Plànol entorn de protecció E: 1/2000













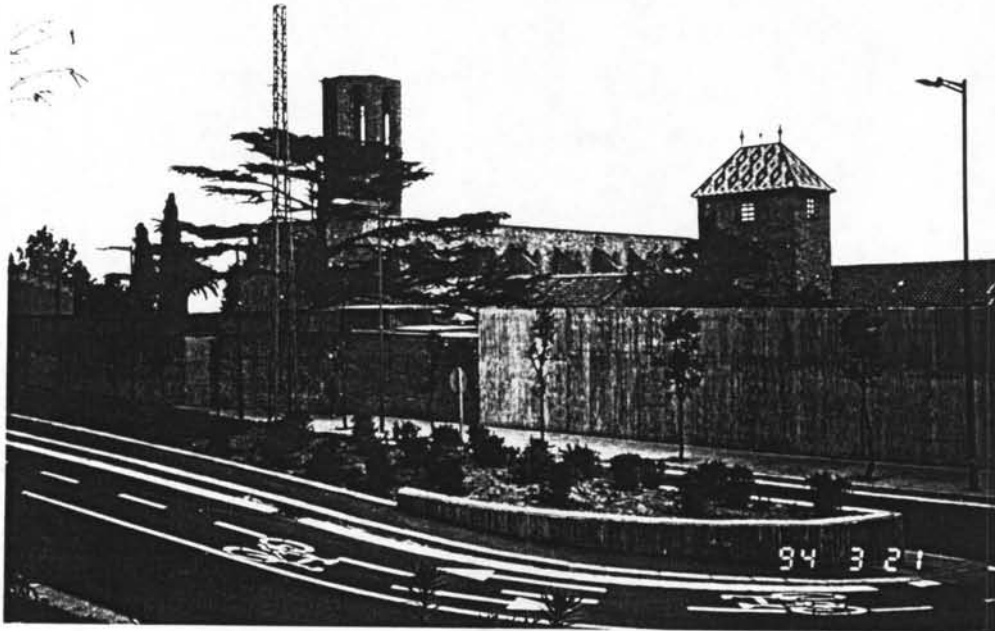








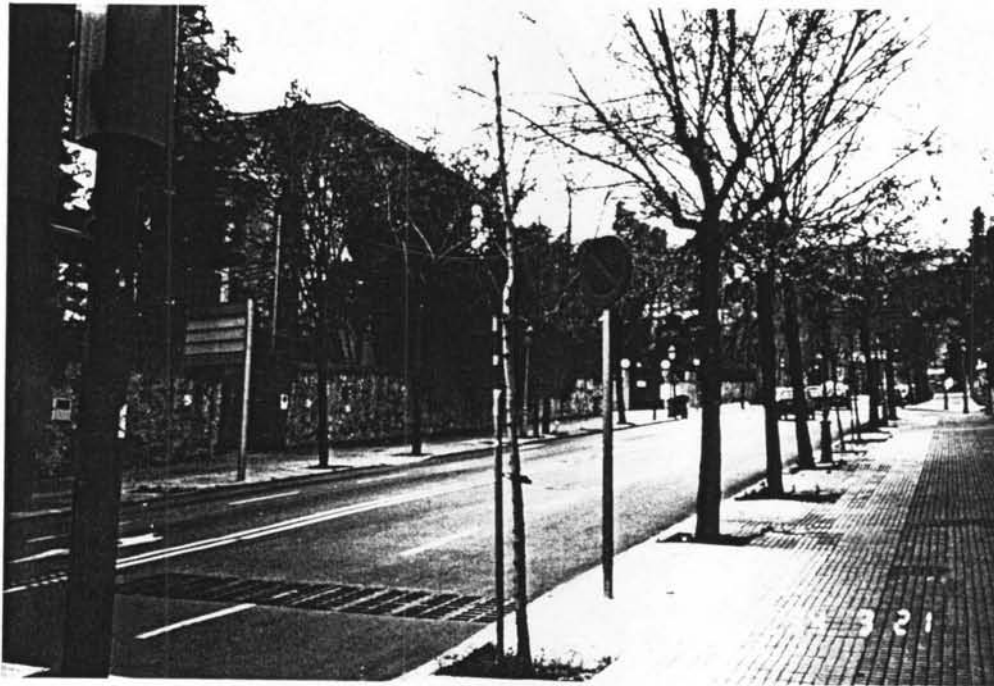








Servei del Patrimoni Arquitectònic







L'expedient de delimitació de l'entorn de protecció del **Monestir de Santa Maria de Pedralbes** a Barcelona (Barcelonès), ha estat redactat per encàrrec de la Direcció General del Patrimoni Cultural a través del Servei del Patrimoni Arquitectònic.

Direcció: Antoni Navarro i Cossío,  
Cap del Servei del Patrimoni Arquitectònic

Mariona Abelló i Sala,  
Cap de la Secció d'Inspecció Tècnica (S.P.A.)

Coordinació: Mariona Abelló i Sala (S.P.A.)

Redacció: Mariona Abelló i Sala (S.P.A.)  
Marga de Pablo Pons, arquitecte (S.P.A.)  
Carme Gallo Baratas, historiadora de l'Art (S.P.A.)

Gestió : M<sup>a</sup> José Ruíz Ortega (S.P.A.)

Planimetria: Ajuntament de Barcelona  
Servei del Patrimoni Arquitectònic

Fotografies: Servei del Patrimoni Arquitectònic

Barcelona, abril de 1994