



EXPEDIENT DE DELIMITACIÓ DEL
BCIN-CONJUNT HISTÒRIC DE
SANTA PAU I DEL SEU ENTORN DE
PROTECCIÓ

SANTA PAU (GARROTXA)



Generalitat de Catalunya
Departament de Cultura
Direcció General del Patrimoni Cultural
Servei del Patrimoni Arquitectònic



EXPEDIENT DE DELIMITACIÓ DEL
BCIN-CONJUNT HISTÒRIC DE
SANTA PAU I DEL SEU
ENTORN DE PROTECCIÓ.

SANTA PAU (GARROTXA)



1. PREÀMBUL

2. MEMÒRIA

2.a. Memòria històrica i arquitectònica

2.b. Bibliografia

3. NORMATIVA

3.a. El conjunt històric. Definició i delimitació

3.a.1. Criteris d'intervenció

3.b. L'entorn de protecció. Delimitació

3.b.1. Criteris d'intervenció

3.c. Normativa

3.c.1. Marc legal

3.c.2. Règim d'autoritzacions del Departament de Cultura

4. ANNEX

4.a. Documentació planimètrica

4.b. Documentació fotogràfica

1. PREÀMBUL

La vila de Santa Pau fou declarada conjunt historicoartístic per Decret del 29-7-1971, publicat al BOE del 17-8-1971, ateses les característiques històriques, urbanístiques i tipològiques d'aquest conjunt.

Tot i existir la declaració s'ha vist la necessitat de delimitar físicament el conjunt i el seu entorn de protecció per preservar per al futur uns valors arquitectònics, urbanístics, històrics i ambientals que configuren una particular personalitat que es dona en aquest indret i que forma part de la història i de la cultura d'aquest país.

L'oportunitat d'obtenir aquesta delimitació ve recolzada per la necessitat de deixar clars uns límits físics del conjunt protegit i uns altres de l'entorn de protecció, per tal de donar suport adequat a l'activitat constructora en aquest indret, evitant l'aparició de resultats formals i sistemes tècnics aliens a la tradició constructiva local i vetllant per tal que els possibles canvis de les tipologies residencials es produeixin sense malmetre la imatge pròpia d'aquesta zona.

Aquests treballs s'han realitzat en forma d'Expedient de Delimitació del BCIN-Conjunt Històric i el seu entorn de Protecció, fixada per la llei 9/1993 del Patrimoni Cultural Català, com a reconeixement dels valors culturals que es donen en el nucli antic de Santa Pau i amb ells es volen definir les delimitacions del conjunt i del seu entorn de protecció, tot fent compatible la seva conservació integral amb el seu racional desenvolupament.

2. MEMÒRIA

2.a. Memòria històrica i arquitectònica

El topònim Santa Pau és documentat per primera vegada l'any 878 i el seu castell cap al 929-935.

L'origen de l'actual vila de Santa Pau cal cercar-lo en la carta de població donada per Ponç, senyor de Santa Pau i de Finestres, el 1300, als habitants de la cellera de Santa Maria (aleshores dels Arcs) que es volguessin establir al voltant del castell i formar una nova vila, cap de la baronia de Santa Pau.

El poble sorgit així correspon al sector anomenat ara Vila Vella, al llarg del carrer Vila Vella i la plaça Major. Era envoltat per muralles, amb dues portes (que encara són els dos únics accessos en aquest sector), la de la Vila Vella i la de Vila Nova, i torres de defensa. El sector SW d'aquest recinte fortificat el formava el castell o casal dels senyors de Santa Pau, gran edifici de planta quadrangular amb la torre mestra al NE, que ha arribat als nostres dies molt modificat, per bé que conserva finestres gòtics i d'altres fets el 1653 pel baró Raimon d'Oms a la seva capella dedicada a Sant Antoni; es conserva també una vera creu del 1931.

La Vila Vella és centrada pel firal dels Bous o plaça Major, de planta triangular amb porxos de tipologia diversa: arcs apuntats, de mig punt, rebaixats. És presidida per l'església de Santa Maria, gòtica, a la qual sembla que l'any 1430 es va traslladar la parroquialitat que fins aleshores havia ostentat l'església dels Arcs, situada a l'exterior del recinte i malmesa pels terratrèmols de 1427-1428. En aquelles dates, doncs, l'església de Santa Pau estaria construïda o almenys iniciada (el testament del baró Hug d'Almenar, de 1931, expressava ja el seu desig de construir una nova església dins al reducte fortificat). Posteriorment entre els segles XVI i XVII, la nova parròquia seria refeta o, simplement, acabada; les claus de volta així ho confirmen.

Tant a la Vila Vella com a la Vila Nova es conserven nombrosos edificis amb portes i finestres que podem datar des del segle XIV o XV, així com llindes on apareixen dates des del segle XVI fins al XIX. A la Vila nova cal esmentar l'edifici de l'antic hospital de Sant Sebastià i Sant Llätzer.

Extret del Catàleg de Monuments i conjunts historicoartístics de Catalunya.
Departament de Cultura. 1990 p. 280.

2.b. Bibliografia

- 1- Alonso de Medina i Alberich, M.A. i Cervera i Flotats B., Guia de l'arquitectura popular de les comarques gironines. Barcelona, La Gaya Ciencia, 1977.
- 2- Bolós i Capdevila, M. de; La comarca de Olot, Barcelona CSIC, 1977
- 3- Catàleg de Monuments i Conjunts historico-Artístics de Catalunya (transcripció)
- 4- Font i Rius, J.M; Cartas de población y franquicia de Cataluña, Madrid-Barcelona, CSIC, 1969
- 5- Grabolosa, R; Santa Pau i la seva baronia, Granollers, Ed. Montblanc-Martin, 1971.
- 6- GGCC, vol 3, G.E.C, Barcelona 1981
- 7- Vila, Marc-Aureli; La casa rural a Catalunya, Barcelona, Edicions 62, 1980

NORMATIVA

3.a. El Conjunt Històric. Definició i delimitació

Es considera bé cultural d'interès nacional en la categoria de Conjunt Històric, d'acord amb el que disposa la llei 9/1993 del Patrimoni Cultural Català, el nucli antic de la població de Santa Pau, situat al terme municipal de Santa Pau. La vila de Santa Pau fou declarada conjunt historicoartístic per Decret del 29-07-1971 publicat al BOE del 17-08-1971.

El conjunt històric de Santa Pau és la part del poble format per un nucli antic, d'origen medieval, situat sobre un turó que domina la vall del riu Ser, i organitzat al voltant del castell de Santa Pau, al llarg del carrer Vila Vella i Plaça Major que formen la part de Vila Vella i a continuació la part de Vila Nova al voltant de la Plaça de Baix i del sector sud del carrer del Pont.

El conjunt històric objecte de la declaració de bé cultural d'interès nacional és el nucli antic, de traçat medieval, definit pel següent límit, grafiat en el plànol adjunt, que comença en el pont del carrer del Pont sobre el riu Ser, segueix el riu en direcció nord fins que s'acaben les cases del costat dret vora el riu sota la cota 480. Des d'aquest punt el límit ressegueix la part posterior de les construccions següents:

- a) les del carrer del Pont en direcció est que puja mes amunt de la cota 490
- b) les de la plaça de Baix en direcció nord i est.
- c) les de la plaça Major en direcció Nord
- d) les del carrer Vila Vella direcció nord fins a un mirador on gira en direcció est, sempre per sobre de la cota 490.
- e) les de l'extrem nord del casc antic on l'edificació baixa fins la cota 480 en direcció nord i est i tornant a remuntar fins a la cota 490 on s'acaba l'edificació seguida.

D'aquí es va fins a la cantonada inferior de l'hostal de Cal Sastre en el carrer Cases Noves. Aquí segueix el carrer en direcció ascendent al llarg del cementiri, els darreres de l'església en direcció oest fins a trobar el darrera de les cases de la Plaça de Baix on el límit gira en direcció sud, i segueix en direcció oest. Després continua als darreres de les cases del carrer del pont en direcció oest fins al riu Ser i tanca el recinte a sota el pont.

3.a.1 Criteris d'intervenció

D'acord amb allò que estableix l'article 35.2 de la llei 9/1993, del Patrimoni Cultural Català, qualsevol intervenció en un conjunt històric ha de respectar els criteris següents:

- a) S'han de mantenir l'estructura urbana i arquitectònica del conjunt i les característiques generals de l'ambient i de la silueta paisatgística. No es permeten modificacions d'alineacions, alteracions en l'edificabilitat, parcel·lacions ni agregacions d'immobles, excepte que contribueixin a la conservació general del caràcter del conjunt.
- b) Són prohibides les instal·lacions urbanes, elèctriques, telefòniques i qualsevol altres, tant aèries com adossades a les façanes, havent-se de canalitzar soterrades. Les antenes de televisió, les pantalles de recepció d'ones i els dispositius similars s'han de situar en llocs on no perjudiquin la imatge urbana o de part del conjunt.
- c) És prohibit de col·locar-hi anuncis i rètols publicitaris. Els rètols que anuncien serveis públics, els de senyalització i els comercials han de ser harmònics amb el conjunt.

3.b. L'entorn de protecció. Delimitació.

La delimitació de l'entorn de protecció està justificada per l'interès social de permetre una correcta visualització del Conjunt Històric i per establir un equilibri harmònic dels valors ambientals, paisatgístics, arquitectònics, urbanístics, tipològics, volumètrics, espacials i cromàtics entre aquest Conjunt i els seus monuments i els edificis existents, els edificis a realitzar i el paisatge circumdant, en compliment d'allò que disposa l'article 11.1.b de la llei 9/1993 del Patrimoni Cultural Català, quan estableix l'opció de delimitar l'entorn de protecció del bé entès com l'espai que li dona suport ambiental.

Per tal de definir l'àrea delimitada com a entorn de protecció del Conjunt Històric de Santa Pau s'han valorat i tingut en compte els següents conceptes.

- a) Interès Social: per tal de permetre la correcta visualització del conjunt des de la carretera d'accés i l'accés al conjunt des del carrer Major. Els punts amb bona visió des de l'exterior del conjunt són el carrer paral·lel al riu Ser en direcció nord, les dues places del carrer major i el camí de la Doma.
- b) Valoració paisatgística: S'ha estudiat i valorat la relació del conjunt amb el paisatge, tant l'immediat com el llunyà, la seva silueta, la relació amb els seus creixements històrics cap a la Vila Nova, els espais lliures al llarg del riu Ser en el costat nord i els camps en el costat est i sud seguint la muntanya.
- c) Anàlisi de l'estructura territorial: S'ha tingut en compte l'estructura urbana del Conjunt Històric, organitzat al voltant del castell i l'església, de traçat clarament medieval i ocupat majoritàriament per cases entre mitjeres, en contrast amb els creixements moderns cap a la carretera i en l'extrem sud oest del nucli. Els elements fortificats de les cases del conjunt històric en el seu perímetre i la topografia accidentada han fet que els creixements nous fossin separats de la part més antiga excepte a la plaça de Baix.
- d) Anàlisi d'espacialitat: entesa com l'estudi de les volumetries existents i les incidències que poden tenir les noves actuacions previstes pel planejament en el sòl urbà contemplat en les Normes Subsidiàries de Planejament.
- e) Anàlisi arquitectònica: que ha permès conèixer i estudiar les tipologies, materials, façanes, colors textures, elements constructius, proporcions de buits i plens, etc., tant del bé immoble com de les construccions existents en el seu entorn.

A partir de l'anàlisi dels aspectes exposats anteriorment i en base a la documentació recollida i prèvia observació directa sobre el territori, s'ha

procedit a l'estudi de la delimitació de l'entorn de protecció amb dos condicionants previs: que la distància d'aquest límit respecte el del Conjunt Històric sigui inferior a 150 metres i que el límit transcorri, sempre que sigui possible, per elements físics fàcilment identificables en el territori, comprovant al mateix temps que el compliment d'aquests dos condicionants no entri en contradicció amb les consideracions i els objectius exposats en els punts anteriors.

Ordre de prelación: en cas de contradicció preval la referència gràfica a qualsevol altra.

L'entorn de protecció d'aquest conjunt queda definit pel següent límit grafiat en el plànol adjunt que comença en el creuament del riu Ser i el límit urbanístic del sòl urbà i que està uns 25 m aigües amunt del pont del carrer de Pont. Segueix aquest límit en direcció oest paral·lel al carrer del pont fins a l'extrem de la plaça de Sant Roc. Aquí gira el límit en direcció nord al llarg del carrer major, i continua coincidint amb el límit de sòl urbà. Més enllà de l'ajuntament el límit passa a la part posterior de les cases del costat oest del carrer major fins a l'alçada del carrer de les escoles on el límit segueix aquest carrer en sentit descendent. Després continua entre les escoles i les parcel·les veïnes en direcció est fins a trobar el camí de la Doma. D'aquí segueix aquest camí en direcció sud, travessa el riu Ser, creua el carrer de les cases noves i continua en direcció sud pel camí cap a can Poller. El límit segueix el llom de la muntanya en direcció oest fins a la cantonada sud de can Pilot. Després segueix el camí d'accés de can Pilot fins a trobar el carrer Costes on el segueix en direcció nord uns 40 metres. En aquest punt el límit gira en direcció oest i va a trobar el límit del sòl urbà i el segueix fins al riu Ser on tanca el recinte.



3.b.1. Criteris d'intervenció

D'acord amb el que estableix l'article 35.3 de la Llei 9/1993 del Patrimoni Cultural Català, el volum, la tipologia, la morfologia i el cromatisme de les intervencions en els entorns de protecció dels béns immobles d'interès nacional no poden alterar el caràcter arquitectònic i paisatgístic de l'àrea ni pertorbar la visualització del bé. En els entorns dels immobles d'interès nacional és prohibit qualsevol moviment de terres que comporti una alteració greu de la geomorfologia i la topografia del territori i qualsevol abocament d'escombraries, runa o deixalles.

3.c. NORMATIVA

3.c.1 Marc Legal

- Llei 9/1993, de 30 de setembre, del patrimoni cultural català.
DOGC de 11-10-93
- Sentència del Tribunal Constitucional 17/1991, de 31 de gener, en recurs d'inconstitucionalitat promogut per la Generalitat de Catalunya contra determinats preceptes de la Llei 16/1985.
BOE de 25-02-91
- Decret 15/1990, de 9 de gener, sobre les Comissions del Patrimoni Cultural del Departament de Cultura.
DOGC de 31-01-90
- Decret 267/1991, de 25 de novembre, sobre la declaració dels béns d'interès cultural i l'inventari del patrimoni cultural moble de Catalunya.
DOGC de 20-12-91
- Decret 102/1994, de 3 de maig, sobre la composició i el funcionament del Consell Assessor del Patrimoni Cultural Català.
DOGC de 11-05-94
- Decret 138/1994, de 30 de maig, pel qual s'adeqüen a la Llei 30/1992, de 26 de novembre, els procediments de la competència del Departament de Cultura.
DOGC de 01-07-94



3.c.2 RÈGIM D'AUTORITZACIONS DEL DEPARTAMENT DE CULTURA

Està regulat pels següents articles de la Llei 9/1993 del patrimoni cultural català:

Article 30. Accés als béns culturals d'interès nacional

1. Els propietaris, titulars d'altres drets reals i posseïdors de béns culturals d'interès nacional estan obligats a permetre:
 - a) L'examen i l'estudi dels béns pels investigadors reconeguts per alguna institució acadèmica, amb la presentació prèvia d'una sol.licitud raonada, avalada pel Departament de Cultura.
 - b) La col.locació d'elements senyalitzadors de llur condició de béns culturals d'interès nacional.
 - c) La visita pública dels béns, en les condicions que siguin establertes per reglament, almenys quatre dies al mes i en dies i hores prèviament assenyalats.
2. Als efectes del que disposa l'apartat 1.c), en la determinació del règim de visites s'ha de tenir en compte el tipus de béns, llurs característiques i, en el cas dels béns immobles, l'informe de l'ajuntament afectat. En casos justificats, el Departament de Cultura pot dispensar, totalment o parcialment, del règim de visites. En el cas dels béns mobles, el Departament de Cultura pot establir, com a mesura alternativa a la visita pública, el dipòsit dels béns en un centre cultural, perquè hi siguin exhibits en els terminis i amb les condicions que siguin establerts per reglament.

Article 33. Planejament urbanístic

1. En cas que un immoble sigui declarat d'interès nacional, els termes de la declaració prevalen sobre els plans i les normes urbanístiques que afecten l'immoble, que s'hi han d'ajustar abans d'ésser aprovats o bé, si ja eren vigents abans de la declaració, mitjançant modificació.
2. En el cas dels conjunts històrics, les zones arqueològiques, les zones paleontològiques, els llocs històrics i les zones d'interès etnològic i en el cas dels entorns de protecció de qualsevol bé cultural d'interès nacional, l'ajuntament corresponent ha d'elaborar un instrument urbanístic de protecció o adequar-ne un de vigent. L'aprovació d'aquests



instruments de planejament requereix l'informe favorable del Departament de Cultura.

Article 34. Autorització d'obres

1. Qualsevol intervenció que es pretengui realitzar en un monument històric, un jardí històric, una zona arqueològica o una zona paleontològica d'interès nacional ha d'ésser autoritzada pel Departament de Cultura, en el termini que sigui establert per reglament, prèviament a la concessió de la llicència municipal.
2. En el cas de les intervencions en béns culturals d'interès nacional altres que els esmentats en l'apartat 1 i en tots els entorns de protecció, l'autorització del Departament de Cultura només és preceptiva mentre no hagin estat aprovats els instruments de planejament a què fa referència l'article 33.2.
3. Qualsevol projecte d'intervenció en un bé immoble d'interès nacional ha d'incloure un informe sobre els seus valors històrics, artístics i arqueològics i sobre el seu estat actual, i també d'avaluació de l'impacte de la intervenció que es proposa.
4. La potestat del Departament de Cultura a què fan referència els apartats 1 i 2 s'ha d'exercir en el marc dels criteris bàsics i generals fixats per l'article 35 i dels criteris específics que pot contenir cada declaració, sens perjudici del marge d'apreciació discrecional necessari per a valorar en cada supòsit la compatibilitat de la intervenció projectada amb la preservació dels valors culturals del bé.
5. Els ajuntaments han de notificar al Departament de Cultura, simultàniament a la notificació a l'interessat, les llicències urbanístiques que afectin béns culturals d'interès nacional.
6. Si, com a conseqüència del mal estat d'un immoble d'interès nacional, l'ajuntament corresponent ha d'adoptar mesures per evitar danys a tercers, cal que ho comuniqui prèviament al Departament de Cultura, el qual disposa d'un termini de quaranta-vuit hores per a determinar les condicions a què s'ha de subjectar la intervenció.

Article 36. Autorització dels canvis d'ús

Els canvis d'ús d'un monument han d'ésser autoritzats pel Departament de Cultura, amb informe de l'ajuntament afectat, prèviament a la concessió de la llicència municipal corresponent.



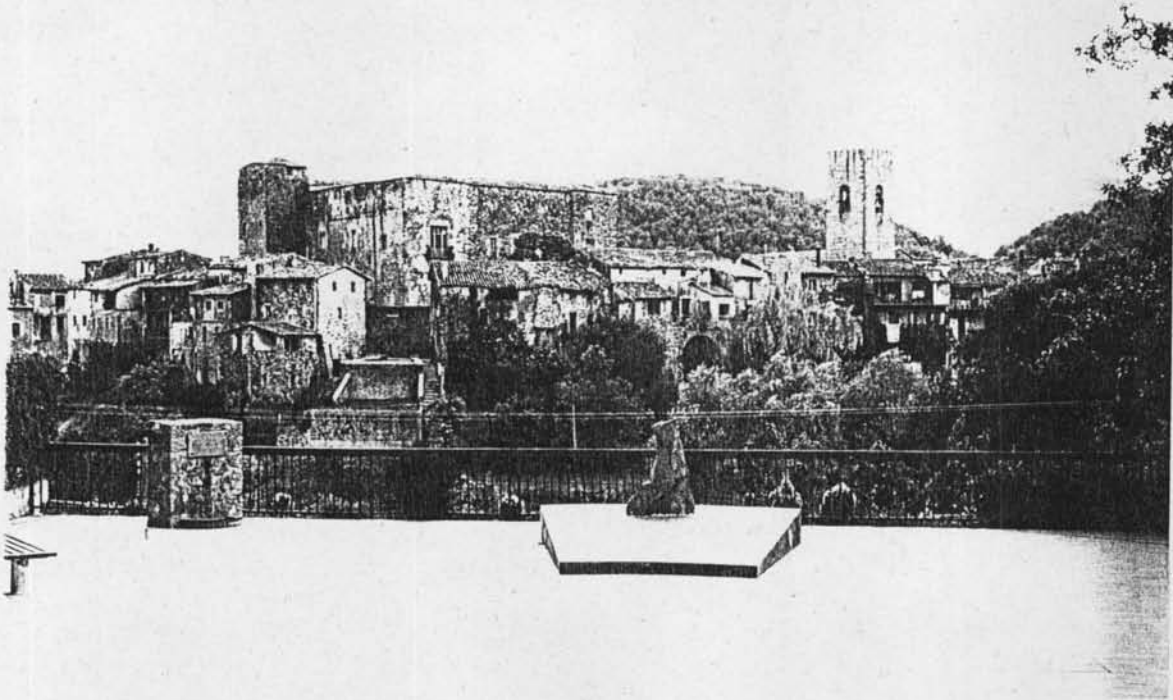


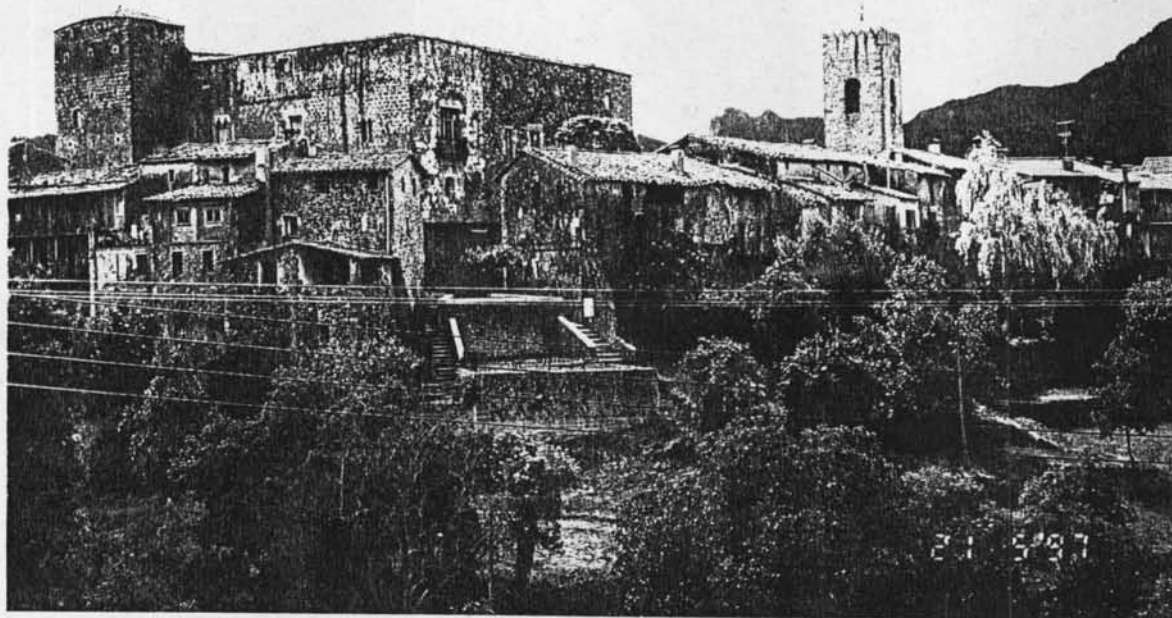
4. ANNEX

4.1. DOCUMENTACIÓ PLANIMÈTRICA

- Delimitació del conjunt històric i de l'entorn de protecció
E: 1/1000

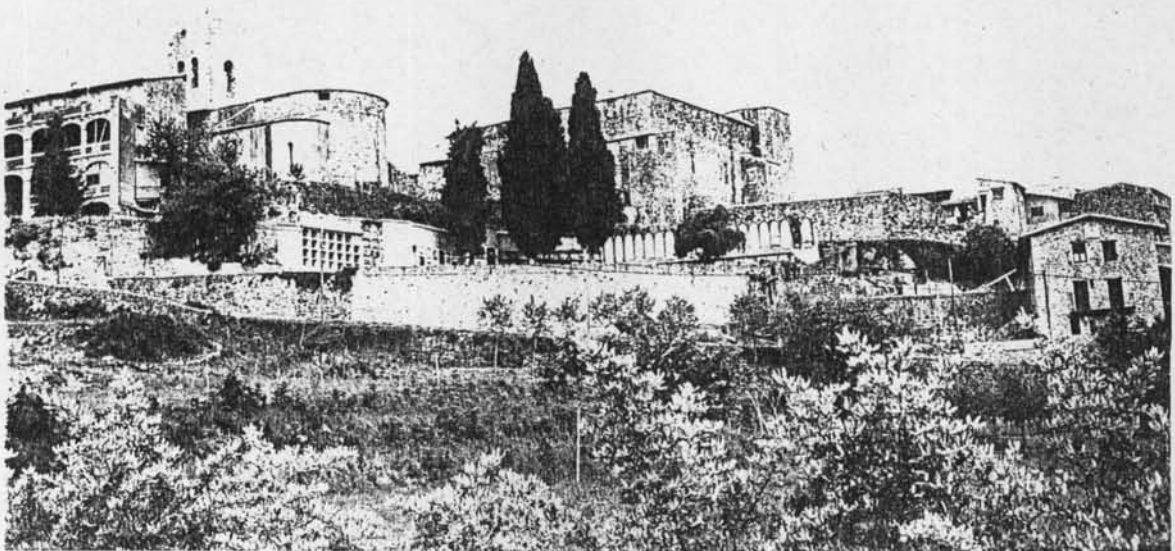
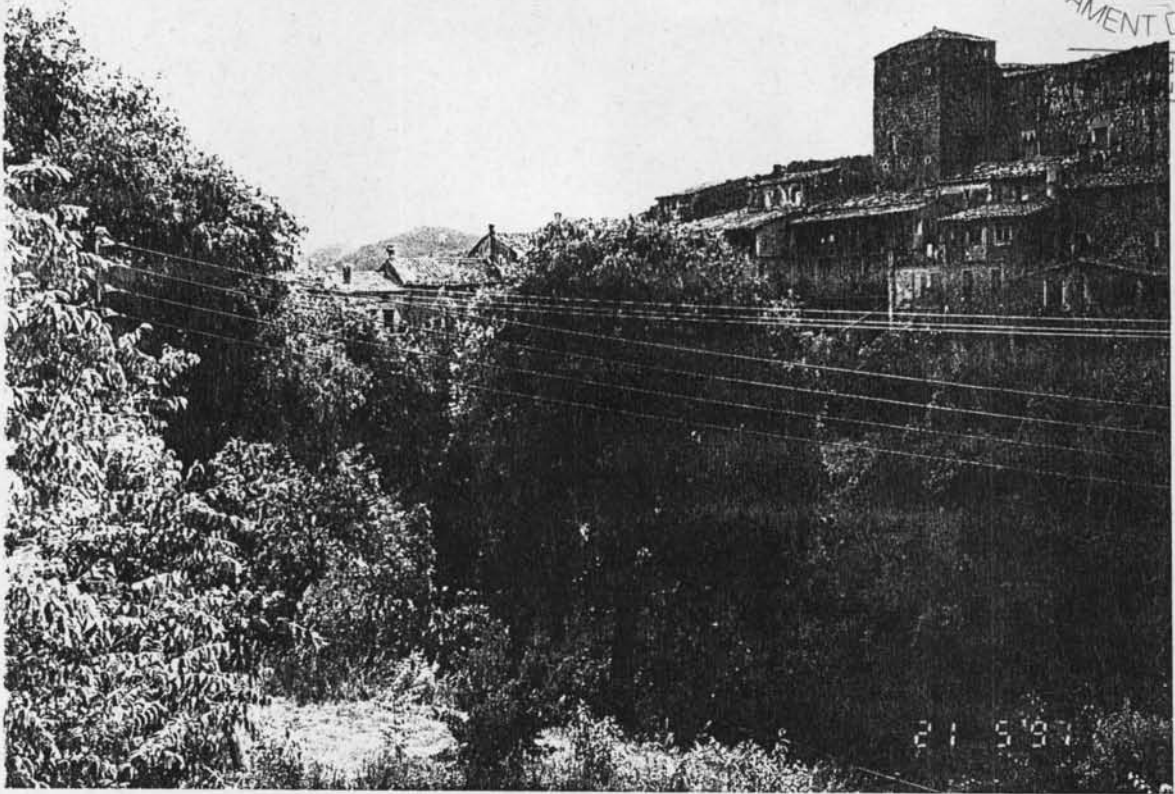
4.2 DOCUMENTACIÓ FOTOGRÀFICA







Servei del Patrimoni Arquitectònic









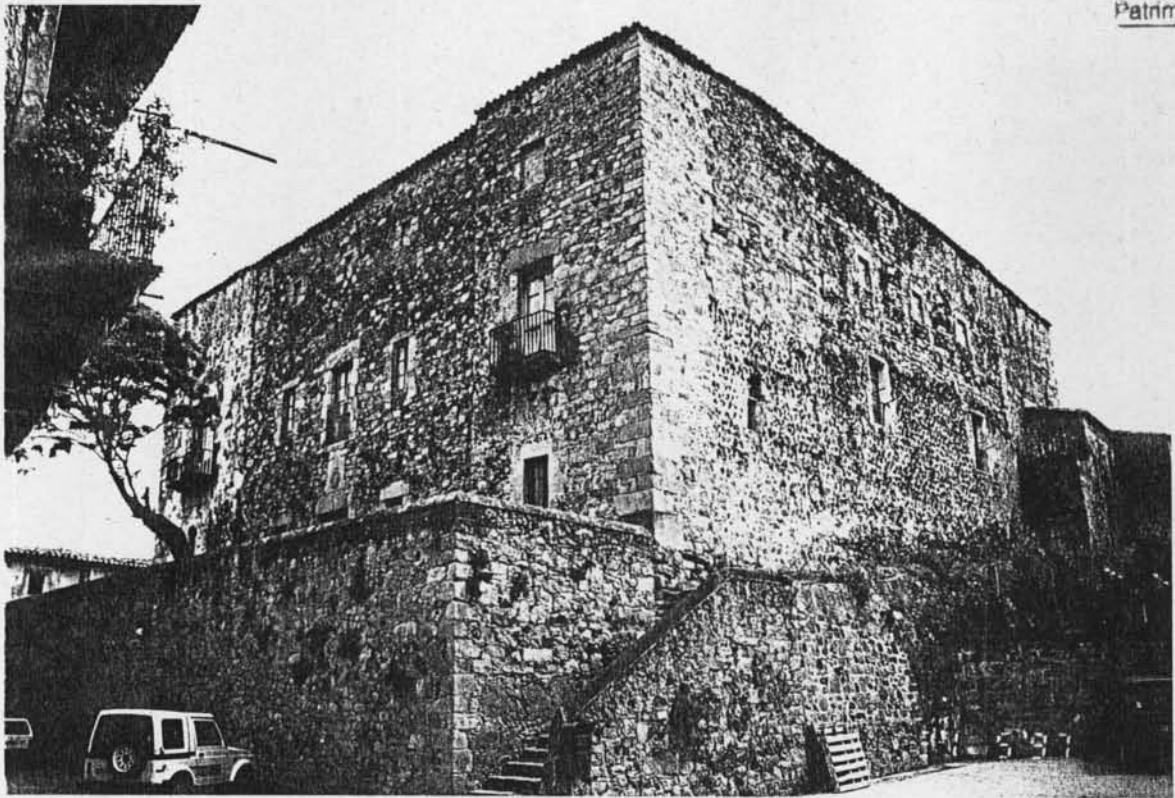
Generalitat de Catalunya
Departament de Cultura.

Direcció General del Patrimoni Cultural

Servei del Patrimoni Arquitectònic



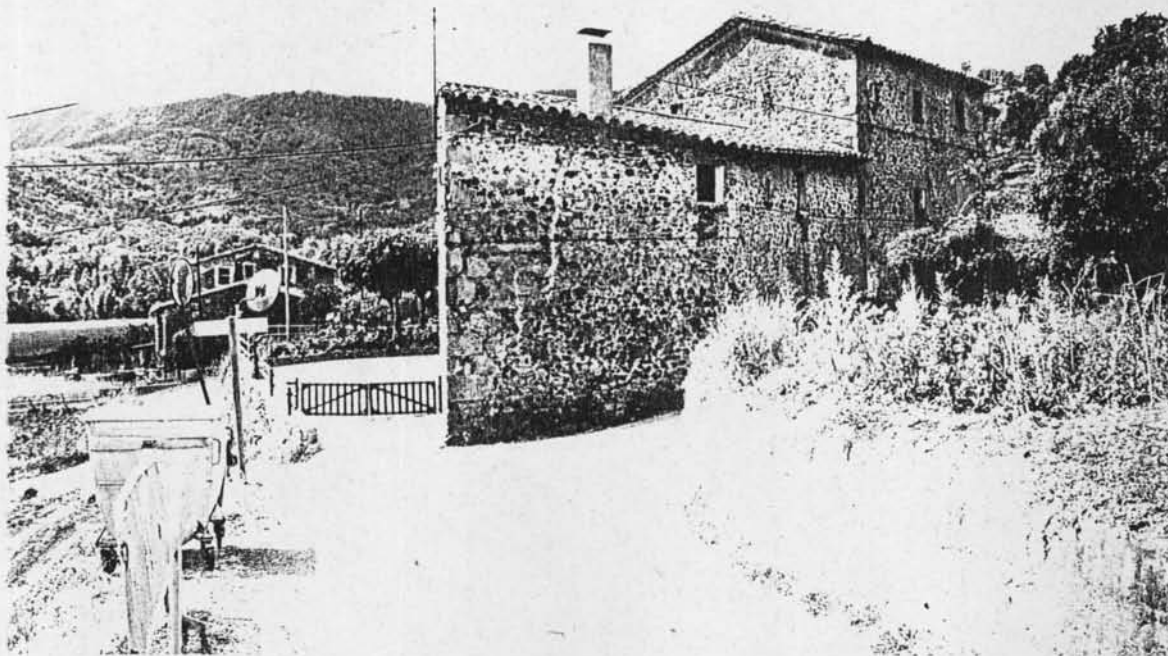
Servei del
Patrimoni Arquitectònic

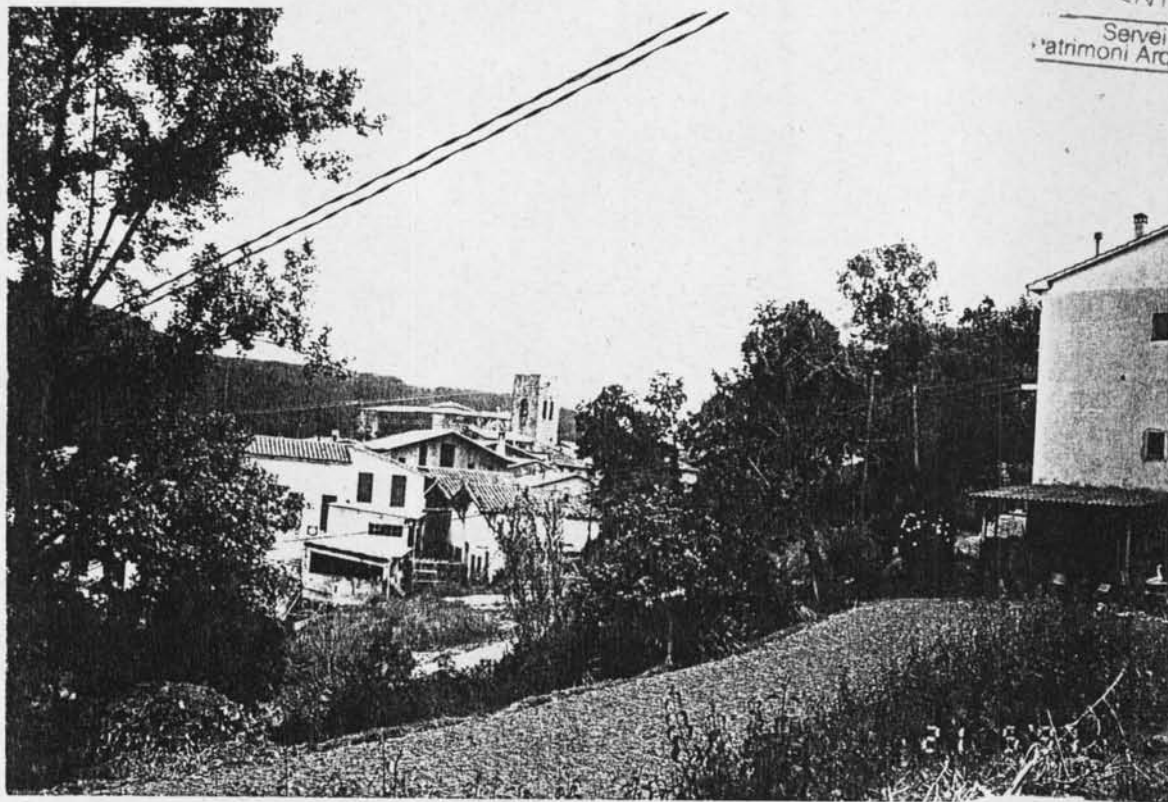


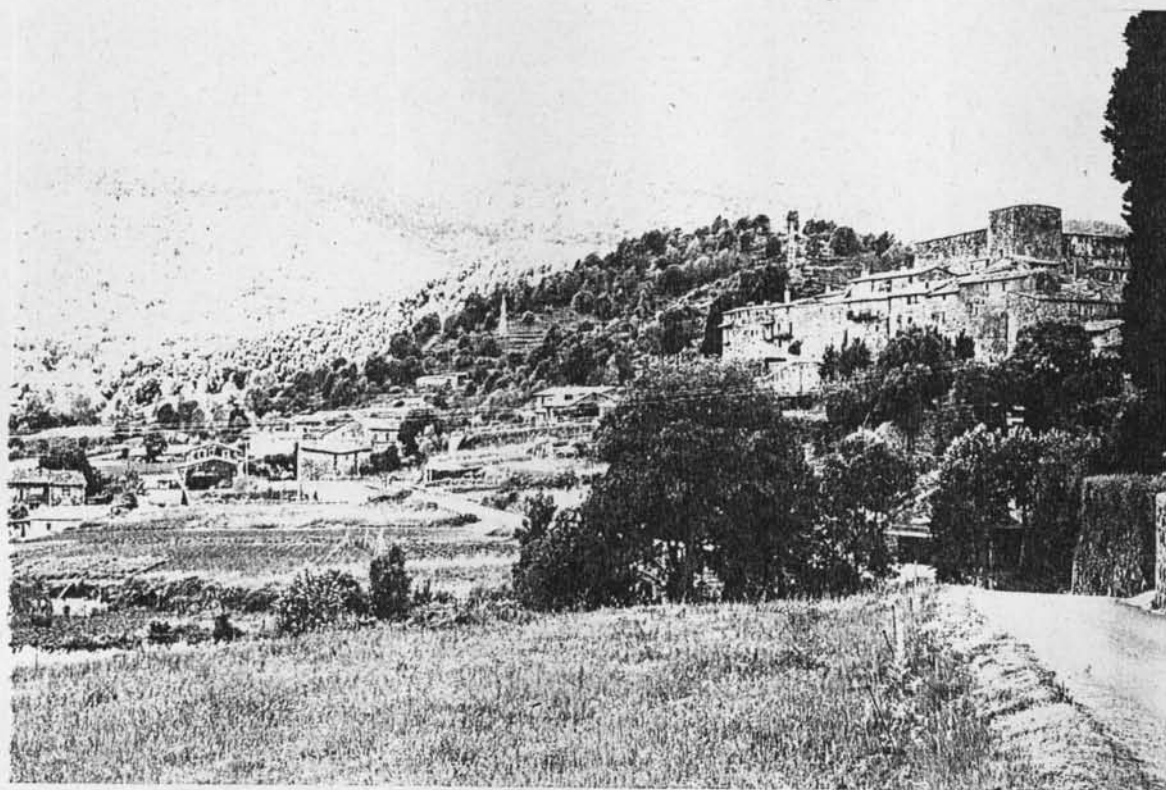


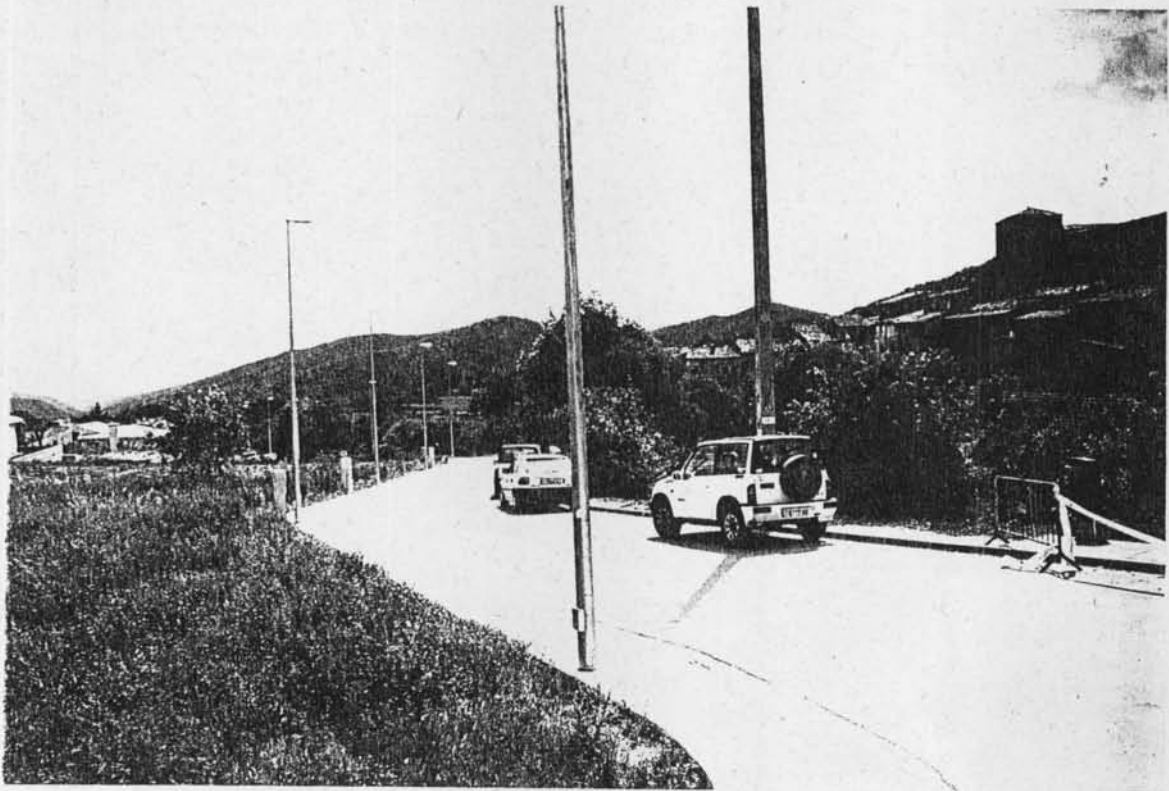
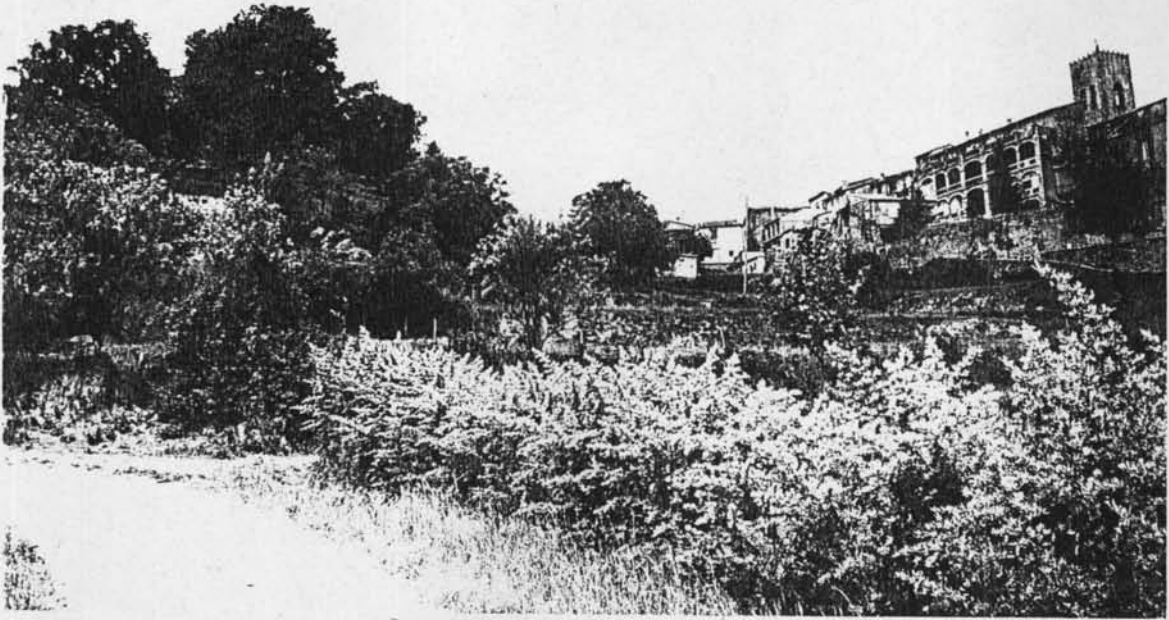














L'expedient de delimitació del BCIN-conjunt històric i del seu entorn de protecció de Santa Pau (Garrotxa) ha estat redactat per encàrrec de la Direcció General del Patrimoni Cultural a través del Servei del Patrimoni Arquitectònic i dels Serveis Territorials de Girona.

Direcció: Antoni Navarro i Cossío
Cap del Servei del Patrimoni Arquitectònic

Mariona Abelló i Sala
Cap de la Secció d'Inspecció Tècnica

Coordinació: Mariona Abelló i Sala (Servei del Patrimoni Arquitectònic)

Carme Gallo Baratas (Servei del Patrimoni Arquitectònic)

Redacció: Lluís Bayona i Prats, arquitecte

Gestió: M. José Ruíz Ortega (Servei del Patrimoni Arquitectònic)

Planimetria: Serveis Territorials de Girona

Fotografies: Lluís Bayona i Prats, arquitecte

Barcelona, setembre de 1997