



Generalitat de Catalunya

Departament de Cultura

Direcció General del Patrimoni Cultural

Servei del Patrimoni Arquitectònic

EXPEDIENT DE DECLARACIÓ
BCIN - MONUMENT HISTÒRIC
Església de sant Andreu de València d'Àneu
Alt Àneu (Pallars Sobirà)



Generalitat de Catalunya
Departament de Cultura
Direcció General del Patrimoni Cultural
Servei del Patrimoni Arquitectònic



EXPEDIENT DE DECLARACIÓ
BCIN - MONUMENT HISTÒRIC
Església de sant Andreu de València d'Àneu
Alt Àneu (Pallars Sobirà)



1. PREÀMBUL I OBJECTIUS

2. MEMÒRIA

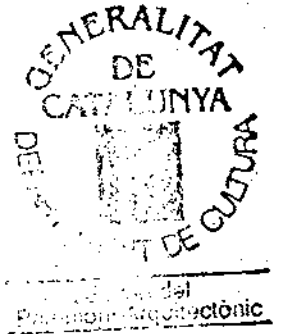
- 2.a. Memòria històrica
- 2.b. Memòria arquitectònica
- 2.c. Estat de conservació
- 2.d. Bibliografia

3. NORMATIVA

- 3.a. El monument. Definició i delimitació
 - 3.a.1. Criteris d'intervenció
- 3.b. L'entorn de protecció. Delimitació
 - 3.b.1. Criteris d'intervenció
- 3.c. Normativa
 - 3.c.1. Marc legal
 - 3.c.2. Règim d'autoritzacions del Departament de Cultura

4. ANNEX

- 4.a. Documentació planimètrica
- 4.b. Documentació fotogràfica



1. PREÀMBUL I OBJECTIUS

L'objecte d'aquest expedient de declaració de bé cultural d'interès nacional en la categoria de Monument Històric, és l'església de sant Andreu de València d'Àneu, situada en el terme municipal de l'Alt Àneu, comarca del Pallars Sobirà. Es va incoar expedient de declaració segons Resolució del 13-6-1980 publicada al BOE de l'11-8-1980.

El monument és portador de múltiples valors arquitectònics, històrics, artístics, culturals, religiosos i socials que el fan mereixedor de gaudir d'una protecció adient.

Es tracta d'una construcció romànica, probablement anterior al segle XII, de la qual es conserva íntegrament la capçalera amb el seu interessant absis semicircular. La resta de l'edifici va ser modificat en època barroca.

L'església de sant Andreu de València d'Àneu configura un lloc arquitectònic de gran interès i d'una qualitat plàstica i paisatgística consolidada al llarg dels segles. Té una singular i interessant visió enlairada sobre el poble de l'altre costat de la carretera d'Esterrí d'Àneu al Port de la Bonaigua.

Per totes aquestes consideracions, es fa necessari establir els instruments per fer efectiva la protecció del monument i que aquesta protecció es realitzi de manera integral per tal que es possibiliti la revalorització de totes les etapes històriques, res no n'impedeixi la correcta visualització i es mantingui l'equilibri ancestral entre el monument i el paisatge que li dona suport.



2. MEMÒRIA

2.a. Memòria històrica

L'antic terme municipal de València d'Àneu, actual Alt Àneu, de 10,26 km² d'extensió, fou fusionat el 1970 amb els de Son, Sorpe i Isil. El poble es situa a 1.085 m d'altitud, orientat a la solana, sobre un replà al marge dret del riu de la Bonaigua travessat per la sinuosa carretera que comunica les Valls d'Àneu amb la Vall d'Aran.

El lloc de València és documentat el 1281. A partir dels segles XIII, el castell de València és una fortificació important fins a la desaparició del comtat de Pallars Sobirà, que passà a partir del 1487 als nous marquesos del Pallars, ducs de Cardona, enllaçats posteriorment amb els ducs de Medinaceli.

El poble antic, arrezerat als ravals del castell, s'anomenava Mercat, fins que es va consolidar a l'emplaçament actual.

L'església parroquial de sant Andreu és a la part alta del poble de València d'Àneu, fora del nucli antic de la vila closa, al capdamunt d'un turó que separa aquesta del serrat on hi ha les restes de l'antic castell dels comtes del Pallars.

L'església parroquial de València d'Àneu no conserva documentació d'època medieval, en què probablement estaria vinculada al proper castell de València, sota el qual es formà el primitiu nucli de la vila de València, que no es traslladà al seu emplaçament actual fins a època moderna, al llarg del segle XVIII.

En les referències conegudes sobre el castell i els homes de València no s'esmenta en cap moment, malgrat la importància del lloc dins el conjunt de la Vall d'Àneu, la seva església parroquial.

Aquesta, si hom la jutja per l'arquitectura, ja existia des del segle XII, o fins i tot abans.

L'església parroquial de sant Andreu de València d'Àneu formava part del deganat de la Vall d'Àneu, amb la seva especial organització i privilegis.

El 1553, aquesta parròquia tenia dues co-rectories, tres el 1566, quatre el 1723, i quatre també en el pla del 1781 i en el del 1821. En el llibre de visites del 1574, ja dins l'oficialat de la Vall d'Àneu, s'esmenta la parròquia de València.

Entre el 1782 i el 1788 hi ha documentades importants reformes a l'església. Actualment és adscrita a la parròquia d'Esterrí d'Àneu.



2.b. Memòria arquitectònica

L'església de sant Andreu està situada el mig del nou nucli de població de València d'Àneu, dalt del turó, al nord de la carretera que travessa els horts de l'eixample de la vila closa. L'emplaçament té una alçada compresa entre els 1081 i 1085 metres sobre el nivell del mar.

El poble s'assenta a cada banda de la carretera, cap a migdia la vila closa sobre un turó allargassat, a llevant i a ponent els nous assentaments, amb els actuals equipaments hostalers. Pel contrari, cap al nord, el barranc del riu de la Bonaigua talla el creixement urbà, aïlla l'església de possibles edificacions annexes i la connecta amb el paisatge natural que s'endisa cap a la Vall d'Isil.

La seva singular posició centra totes les visuals del nucli urbà, tancat com una mitja lluna al seu voltant.

Tipologia

L'església conserva un tram de la porxada de migdia, amb el tancat del vell cementiri adossat a la façana de ponent. La capçalera de llevant i el cos de la sagristia lateral nord arrenquen la seva fonamentació una planta més inferior que el nivell interior del temple, sobre les restes anteriors del temple dels segles XI-XII.

És d'una sola nau, amb absis semicircular orientat a llevant, cobert interiorment per mig casquet esfèric i exteriorment per l'esglaonat de gruixudes lloses de pedra o de pissarra.

Té el campanar adossat a la façana de migdia, prop de la capçalera i sobre les restes d'una nau lateral romànica, tal com es pot observar a l'arc i paraments interiors del costat nord del campanar. Aquest és una torre de planta quadrada, que es torna vuitavada a la part superior, amb una obertura i arc de mig punt a cadascuna de les quatre cares. La coberta també es vuitavada, amb dues pendents que formen l'agulla de coronament.

La nau té la volta semicircular, un pel apuntada per la deformació en el primer tram de doble arc triomfal, i la resta coberta per voltes d'aresta i arcs torals, amb llunetes laterals i dues finestres superiors sobre la façana sud.

Els murs romànics del primer temple (observats al soterrani de la sagristia) han estat reutilitzats, doblats i perforats per les capelles laterals afegides a l'època barroca. Cal destacar un contrafort, situat a la cantonada nord de la façana de l'arc triomfal, que demostra l'amplitud de l'església romànica anterior.



La coberta principal és a dues vessants, amb reconstruccions posteriors, i està suportada per una estructura d'encavallades de fusta, comunera, ventreres, sabateres, cabirons i taules.

Les naus laterals tenen, si són capelles, i exceptuant la pujada al cor, una primera closca de volta d'aresta, coberta a una sola vessant, amb llosats modificats que amaguen el reduït i intransitable espai de la sotacoberta, per a ventilació de la fusta i evitar la seva putrefacció.

Elements exteriors

A la façana de migdia destaquem els següents aspectes:

- a) Composició. Aquest lateral principal de l'església és el resultat de les modificacions successives i de les seqüències d'annexos a l'enderrocament porxo d'accés. Només a la capçalera s'observen elements d'una segona església medieval del segle XIII.

La quarta finestra romànica correspon al costat presbiterial de migdia, amb doble esqueixada i arc de mig punt amb adovellat de pedra tosca, on s'han gravat unes incisions que evocuen l'especejat d'unes dovelles, contrastant pel seu color fosc amb el parament de filades de carreus granítis. El ràfec és un fris suportat per mènsules, amb ornamentació de temes geomètrics.

El campanar, arrebossat, pot tenir també parament romànic a la façana nord que ha estat recrescuda.

El porxo té una porta amb arc de mig punt i l'arrencament adovellat que continuava. S'observa la fonamentació correguda del porxo complet.

- b) Materials i aparell. La façana té tres sectors: la capçalera romànica amb grans carreus a la fonamentació i filades de carreus escairats a la part superior; el porxo amb mur de maçoneria amb restes de carreus i adovellats reutilitzats; el campanar, capelles i paraments de façana amb murs de maçoneria, de morters de calç i terres, arrebossats i encalats posteriorment.
- c) Altres elements. El porxo és continuat per la porta i mur del cementiri annex a la façana nord. El basament d'aquesta façana té un tall d'uns dos metres d'alçada, amagat per la vegetació d'esbarzers, on s'observa la bancada de fonamentació de la primera església.

La façana de llevant és la més interessant pel seu absis romànic dels segles XII-XIII.

- a) Composició. L'absis és l'element principal, amb el tram del doble arc triomfal de la part posterior. L'acompanya al lateral nord la façana de llevant de la sagristia de doble alçada, amb una senzilla finestra sobre la pedra de desguàs de l'aigüera interior. Pel costat de migdia hi ha la façana de llevant del campanar que sobresurt, dominant tot el monument.

L'absis, romànic, conserva tres finestres de doble esqueixada, amb l'arc adovellat de pedra tosca. El parament està construït amb filades de carreus escairats, que arrenquen sobre un doble sòcol, ornamental amb l'alternància de dos nivells de carreus. El ràfec està format per un fris bisellat, decorat amb un escacat i suportat per mènsules ornamentades per temes geomètrics.

- b) Material i aparell. L'aparell, molt uniforme, és de grans carreus de pedra granítica, sense polir, disposats amb gran ordre i correcció. S'alternen amb les peces de pedra sorrenca en les llindes de les finestres i amb calcària a la formació del ràfec i les seves mènsules.
- c) Altres elements. Sobre la coberta de l'absis s'aixeca el mur de l'arc triomfal, amb l'obertura central superior per a accés i ventilació de la sotacoberta. S'observa la resolució matussera de l'encontre de la falsa comella del campanar i el seu desguàs sobre aquesta façana.

La façana nord és la més anodina pel següent:

- a) Composició. A part de la capçalera de l'absis, que té una de les tres finestres orientadas cap al nord-est, no hi ha cap mena d'obertura en aquesta direcció, per la qual cosa evita el vent de port.

El campanar té una obertura mig tapiada amb aquesta orientació.

- b) Materials i aparell. El material, exceptuant la capçalera i el mur lateral descrits anteriorment, és de murs de maçoneria arrebossats i encalats, que han sofert el deteriorament per estar exposats a les humitats d'aquesta façana obaga.
- c) Altres elements. S'observen els forats de les bastides per a la construcció de les ampliacions laterals.

A la façana de ponent destaca el següent:

- a) Composició. Destaquen les fases constructives amb la separació del porxo reconstruït respecte a la nau i annexos del lateral nord. Aquest lateral del porxo de migdia està reconstruït amb carreus reutilitzats, més antics que el parament del temple. Un senzill òcul serveix per il·luminar el cor interior.



- b) Materials i aparell. La part barroca té un aparell de maçoneria ordinària, amb el rejuntat que esdevé un arrebossat parcial del parament. El lateral del porxo és de carreus i pedra reutilitzada en maçoneria ordinària.

Les cobertes

Les cobertes de la capçalera romànica són esglaonades amb lloses de pedra o pissarra de la vall.

L'estructura de fusta original de les cobertes de pissarra no volava fora dels murs de les façanes de pedra però les modificacions posteriors i les successives ampliacions han deixat els cabirons volats cap a l'exterior.

El campanar

Bastit sobre murs romànics de la façana de migdia de la primera església del lloc.

- a) Descripció. El senzill campanar barroc, adossat sobre els paraments immediats a la capçalera romànica, té l'accés per una porta aparentment rectangular que el comunica amb la nau principal del temple. Restes de murs més gruixuts a la planta baixa ja confirmen l'existència d'elements anteriors. Això s'observa clarament al parament amb rejuntat de filades de carreus romànics i un arrencament d'arc, tapiats sobre la porta d'accés, del mateix tipus que els trobats a la part inferior de la sagristia, a l'altre punt simètric a l'eix de la nau. La planta superior de les campanes té les quatre obertures amb arc de mig punt, totes elles una mica diferents per la falsa planta quadrangular del campanar, dissimulada pel vuitavat de les façanes sobre la coberta de l'església.

El campanar, sobre un senzill ràfec perimetral, és coronat per la coberta vuitavada a doble vessant i un remat cardinal amb la creu i agulla de ferro superiors.

- b) Materials i aparell. Els murs de maçoneria són arrebossats malgrat haver-se descarnat, deixant la pedra vista, les façanes nord i de ponent, com a conseqüència dels efectes meteorològics i humitats del vent de port.
- c) Altres elements. Cal destacar l'existència de les quatre campanes, situades a cadascuna de les obertures de les quatre façanes.

Interior

- a) Composició. L'absis cobert amb casquet de quart d'esfera sobre les tres finestres romàniques de doble esqueixada, es troba ocult pel retaule actual, senzilla obra de la postguerra, que presideix l'interior del temple.





L'arc triomfal, doblat en un segon tram de volta de canó deformada, eixampla la capçalera romànica. Té una finestra de factura romànica al costat de migdia.

La nau, modificada amb la reforma barroca, està coberta per voltes d'aresta amb llunetes, il·luminada per dues finestres a la façana de migdia, que es troben situades sobre les dues capelles d'aquest lateral.

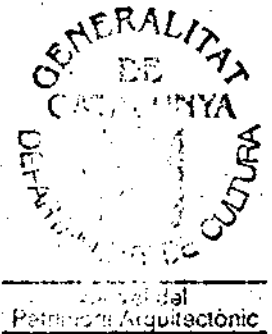
La porta està aixoplugada pel porxo al costat de la cantonada sud-est, sota el cor barroc.

A la banda nord hi ha l'escala d'accés al cor, dues de les capelles laterals i la sagristia més ampla i fonda que les capelles inconnexes.

- b) Materials i aparell. Els murs de maçoneria es troben arrebossats i repintats posteriorment.

El paviment és de fusta, sobre cabirons, i amb lloses de pedra a la resta del temple.

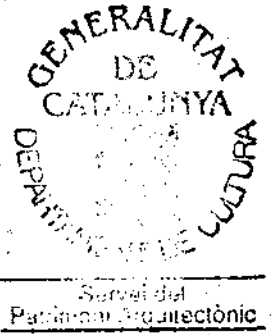
- c) Altres elements. Cal destacar la pica baptismal de pedra picada, amagada sota les escales del cor. Hi ha també una pica beneitera encastada a la façana nord, sota el cor. Al museu Diocesà d'Urgell es conserven tres fragments de pintura mural procedents de la decoració de l'absis.



2.d. Bibliografia

- ACU., Llibre de Visites 1574 n.ºm. 31, foli 285
- BARAUT., 1984-1985 vol. VIII, doc. 908 pàg 40 *«freda»*
- BESTIARIS., 1963, pàgs 73-76. Le Bestiaire, 1988 pàg 57-58
- BURON, V., Esglésies romàniques catalanes. Guia pàgs 210 i 211
 Col. Materials, 1 Artestudi Edicions, Barcelona 1977-1990
- BULLETI de l'APVF, 1992 n.ºm. 15 pàg. 129
- CARRERAS I CANDI, F., Geografia General de Catalunya, vol. IX
 Barcelona 1904 ?
- CATALUNYA ROMÀNICA., vol. XV EL Pallars
- ENCICLOPEDIA CATALANA., Barcelona 1993
- CORBELLA I ALBIÑANA, E, PIJUAN I SIGUAN, J. P., Guia comercial turística de
 Lérida y provincia Tarrega, 1973
- CORBELLA, J. A., Intervencions al Patrimoni Arquitectònic de les valls
 d'Àneu 1983-1990. Arnica n.ºm. 2 CCVVA Esterri 1990
- ELS CASTELL CATALANS, 1979 vol. VI (II) pàgs 1491 i 1508
- GAVIN. J. M., Inventari d'esglésies, Pallars Sobirà, 9 pàg 115
 Artestudi Edicions, Barcelona 1981
- GEOGRAFIA COMARCAL DE CATALUNYA., Ed. Enciclopèdia Catalana
 Barcelona 1983 vol.12
- GRAN ENCICLOPEDIA CATALANA., Ed. Enciclopèdia Catalana, Barcelona 1978
- MORELLÓ, Joaquim., La vall d'Àneu, Notes per a una monografia
 Centre Excursionista de Catalunya. Barcelona, 1904
 Consell Cultural de les Valls d'Àneu. Esterri d'Àneu
 1988
- PALOMO, Maria., Els comunidors "Revista Muntanya", 721. 1982 C.E.C
- RELLA, F., Itineraris Turístics per les valls d'Àneu 1988
 Les Valls d'Àneu. Pallars Sobirà. EL mèdol . Guies T 1993





- SARRATE FORGA J., La Província de Lérida, extremo sur-occidental del área de expansión del arte lombardo. Lérida 1973
- Arxiu Històric., Col·legi d'Arquitectes de Catalunya, Lleida
- Inventari Servei del Patrimoni Arquitectònic., Generalitat



3. **NORMATIVA**

3.a. El monument. Definició i delimitació

Es considera bé cultural d'interès nacional en la categoria de monument històric, d'acord amb el que disposa la Llei 9/1993 del Patrimoni Cultural Català, l'edifici anomenat església de sant Andreu de València d'Àneu, al municipi de l'Alt Àneu (Pallars Sobirà).

L'església de sant Andreu és un edifici romànic, modificat a l'època barroca, amb les restes d'un porxo medieval adossat a la porta de migdia. El temple és d'una sola nau, amb un absis que té tres finestres de doble esqueixada amb arc de mig punt i a la part superior petites mènsules i un fris escacat. Té un tram continuació de l'absis amb un doble arc triomfal romànic, i el campanar barroc adossat a la façana de migdia, prop de la capçalera. El campanar, de planta quadrada, és vuitavat a la part superior, amb sengles finestres d'arc de mig punt a les quatre cares principals. La nau ha estat modificada amb l'ampliació de capelles laterals d'època barroca. La porta de migdia és senzilla amb arc de mig punt.

Es considera monument:

- L'església, tal com s'ha descrit, amb l'absis, el campanar i el porxo.
- El subsòl.



3.a.1. Criteris d'intervenció

D'acord amb el que estableix l'article 35.1 de la Llei 9/1993 del Patrimoni Cultural Català, qualsevol intervenció en un monument històric ha de respectar els criteris següents:

- a) La conservació, la recuperació, la restauració, la millora i la utilització del bé han de respectar els valors que van motivar la declaració, sens perjudici que pugui ésser autoritzat l'ús d'elements, tècniques i materials contemporanis per a la millor adaptació del bé al seu ús i per a valorar determinats elements o èpoques.
- b) S'ha de permetre l'estudi científic de les característiques arquitectòniques, històriques i arqueològiques del bé.
- c) S'han de conservar les característiques tipològiques d'ordenació espacial, volumètriques i morfològiques més remarcables del bé.
- d) És prohibit de reconstruir totalment o parcialment el bé, excepte en els casos en què s'utilitzin parts originals, i de fer-hi addicions mimètiques que en falsegin l'autenticitat històrica.
- e) És prohibit d'eliminar parts del bé, excepte en el cas que comportin la degradació del bé o que l'eliminació en permeti una millor interpretació històrica. En aquests casos, cal documentar les parts que hagin d'ésser eliminades.
- f) És prohibit de col·locar publicitat, cables, antenes i conduccions aparents en les façanes i cobertes del bé i de bastir instal·lacions de serveis públics o privats que n'alterin greument la contemplació.



3.b. L'entorn de protecció. Delimitació

Atès que la Llei 9/1993, en el seu article 11.1.b), estableix l'opció de delimitar l'entorn necessari per a la protecció adequada del bé, constituït per l'espai que li dona suport ambiental, i atesa la conveniència de fer-ne ús per tal de potenciar la protecció integral del monument, es defineix l'àrea delimitada com a entorn de protecció de l'església de sant Andreu de València d'Àneu, a l'Alt Àneu (Pallars Sobirà) tot valorant i tenint en compte els següents conceptes:

- a) Interès social: per tal de permetre la visualització del bé immoble des dels espais accessibles.
- b) Valoració paisatgística: s'ha estudiat i valorat la relació del bé immoble amb el paisatge, la seva silueta i altres components bàsics com les edificacions adjacents o aïllades, vegetació i conreus, xarxa viària, espais lliures, topografia i elements pertorbadors.
- c) Anàlisi de l'ordenació territorial i urbanística: s'ha estudiat i valorat la zona urbana actual, la històrica, les previsions conegudes de desenvolupament futur, la vialitat, les parcel·lacions i les tipologies constructives existents així com la qualificació urbanística.
- d) Documentació històrica gràfica i documental: que ha permès conèixer i valorar la relació del bé immoble amb el territori a través del temps i conèixer l'evolució del paisatge, i de les edificacions i tipologies de l'entorn.
- e) Anàlisi de l'espacialitat entesa com l'estudi de les volumetries existents i les incidències que poden tenir les noves actuacions previstes pel planejament i previsibles, així com la incidència de les noves actuacions no previstes pel planejament.
- f) Anàlisi arquitectònica: que ha permès conèixer i estudiar les preexistències de tipologies, materials, façanes, color, textures, teulats, ràfecs, proporcions de buits i obertures, etc.
- g) Anàlisi de la xarxa viària actual i prevista, i de les incidències que té en el paisatge el seu traçat, materials i textures d'execució i elements de senyalització així com el mobiliari urbà, les zones de vianants i les àrees d'aparcaments actuals i futures.
- h) Valoració dels components sentimentals per a la població com són els visuals, itineraris i ambients habituals així com els espais d'especial rellevància o interès; i l'estat de conservació i usos de les edificacions, i dels espais públics i privats de l'entorn.



Aquesta llista de conceptes tot i que és llarga, no és exhaustiva, però es un recull d'aquells aspectes que s'han considerat bàsics. Nombrosos factors incideixen i poden incidir i cal tenir-los presents per aconseguir que aquest bé immoble es pugui transmetre en les millors condicions a les generacions futures.

Un cop analitzats i valorats aquests factors en base a la documentació recollida i prèvia observació del territori, s'ha fixat l'àrea delimitada com a entorn de protecció.

En la delimitació s'han seguit dos criteris:

- a) El criteri d'incloure la totalitat de les finques urbanes que confronten directament, o mitjaçant els vials perimetrals a les quatre façanes de l'església de sant Andreu per tal que es puguin produir, en aquesta zona immediata, els efectes de tutela i protecció, previstos per la Llei respecte dels valors arquitectònics, urbanístics i històrics. Les finques incloses s'identifiquen pel seu número cadastral.
- b) Amb el mateix criteri, però amb tècnica diferent, es produeix la delimitació, fora de les finques urbanes, seguint els límits naturals, topogràfics o definits expressament sobre el territori, per tal de poder preservar, tot exercint les accions previstes per llei, els valors paisatgístics del monument i el seu entorn.

Ordre de prelació: en cas de contradicció preval la referència gràfica a qualsevol altra.

L'entorn de protecció de l'església de sant Andreu de València d'Àneu (Pallars Sobirà), consta grafiat al plànol número 01 del present expedient i suposa un àmbit tancat per una línia imaginària, la descripció de la qual és la següent:

L'entorn afectat per la declaració comprèn, d'acord amb la numeració del Cadastre vigent, les següents finques urbanes:

52225	02	(el cementiri)
52225	01	(hort annex a l'absis)
52224	01	(Hotel La Morera)
51224	01	
51224	02	
51224	03	
51224	04	(la rectoria)
51224	05	
51223	01	(Casa Cortina)
51225	03	
51225	04	
51227	01	



Generalitat de Catalunya
Departament de Cultura
Direcció General del Patrimoni Cultural

Servei del Patrimoni Arquitectònic



Servei del
Patrimoni Arquitectònic

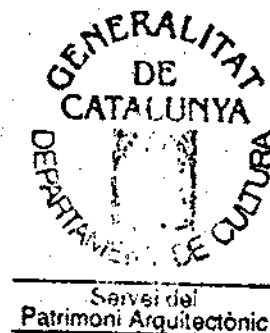
Aquestes finques queden compreses dintre de la poligonal que inclou els vials públics i el tram de carretera afectat.

No s'inclou el barranc posterior.



3.b.1. Criteris d'intervenció

D'acord amb el que estableix l'article 35.3 de la Llei 9/1993 del Patrimoni Cultural Català, el volum, la tipologia, la morfologia i el cromatisme de les intervencions en els entorns de protecció dels béns immobles d'interès nacional no poden alterar el caràcter arquitectònic i paisatgístic de l'àrea ni pertorbar la visualització del bé. En els entorns dels immobles d'interès nacional és prohibit qualsevol moviment de terres que comporti una alteració greu de la geomorfologia i la topografia del territori i qualsevol abocament d'escombraries, runa o deixalles.



3.c. Normativa

3.c.1 Marc legal

- Llei 9/1993, de 30 de setembre, del Patrimoni Cultural Català.
DOGC de 11-10-93
- Sentència del Tribunal Constitucional 17/1991, de 31 de gener, en recurs d'inconstitucionalitat promogut per la Generalitat de Catalunya contra determinats preceptes de la Llei 16/1985.
BOE de 25-02-91
- Decret 15/1990, de 9 de gener, sobre les Comissions del Patrimoni Cultural del Departament de Cultura.
DOGC de 31-01-90
- Decret 267/1991, de 25 de novembre, sobre la declaració dels béns d'interès cultural i l'inventari del patrimoni cultural moble de Catalunya.
DOGC de 20-12-91
- Decret 102/1994, de 3 de maig, sobre la composició i el funcionament del Consell Assessor del Patrimoni Cultural Català.
DOGC de 11-05-94
- Decret 138/1994, de 30 de maig, pel qual s'adeqüen a la Llei 30/1992, de 26 de novembre, els procediments de la competència del Departament de Cultura.
DOGC de 01-07-94



3.c.2 Règim d'autoritzacions del Departament de Cultura

Ve regulat pels següents articles de la Llei 9/1993 del Patrimoni Cultural Català:

Article 30. Accés als béns culturals d'interès nacional

1. Els propietaris, titulars d'altres drets reals i posseïdors de béns culturals d'interès nacional estan obligats a permetre:
 - a) L'examen i l'estudi dels béns pels investigadors reconeguts per alguna institució acadèmica, amb la presentació prèvia d'una sol·licitud raonada, avalada pel Departament de Cultura.
 - b) La col·locació d'elements senyalitzadors de llur condició de béns culturals d'interès nacional.
 - c) La visita pública dels béns, en les condicions que siguin establertes per reglament, almenys quatre dies al mes i en dies i hores prèviament assenyalats.
2. Als efectes del que disposa l'apartat 1.c), en la determinació del règim de visites s'ha de tenir en compte el tipus de béns, llurs característiques i, en el cas dels béns immobles, l'informe de l'ajuntament afectat. En casos justificats, el Departament de Cultura pot dispensar, totalment o parcialment, del règim de visites. En el cas dels béns mobles, el Departament de Cultura pot establir, com a mesura alternativa a la visita pública, el dipòsit dels béns en un centre cultural, perquè hi siguin exhibits en els terminis i amb les condicions que siguin establerts per reglament.

Article 33. Planejament urbanístic

1. En cas que un immoble sigui declarat d'interès nacional, els termes de la declaració prevalen sobre els plans i les normes urbanístiques que afecten l'immoble, que s'hi han d'ajustar abans d'ésser aprovats o bé, si ja eren vigents abans de la declaració, mitjançant modificació.
2. En el cas dels conjunts històrics, les zones arqueològiques, les zones paleontològiques, els llocs històrics i les zones d'interès etnològic i en el cas dels entorns de protecció de qualsevol bé cultural d'interès nacional, l'ajuntament corresponent ha d'elaborar un instrument urbanístic de protecció o adequar-ne un de vigent. L'aprovació d'aquests instruments de planejament requereix l'informe favorable del Departament de Cultura.

Article 34. Autorització d'obres

1. Qualsevol intervenció que es pretengui realitzar en un monument històric, un jardí històric, una zona arqueològica o una zona paleontològica d'interès nacional ha de d'ésser autoritzada pel Departament de Cultura, en el termini que sigui establert per reglament, **prèviament a la concessió de la llicència municipal.**
2. En el cas de les intervencions en béns culturals d'interès nacional altres que els esmentats en l'apartat 1 i en tots els entorns de protecció, l'autorització del Departament de Cultura només és preceptiva mentre no hagin estat aprovats els instruments de planejament a què fa referència l'article 33.2.
3. Qualsevol projecte d'intervenció en un bé immoble d'interès nacional ha d'incloure un informe sobre els seus valors històrics, artístics i arqueològics i sobre el seu estat actual, i també d'avaluació de l'impacte de la intervenció que es proposa.
4. La potestat del Departament de Cultura a què fan referència els apartats 1 i 2 s'ha d'exercir en el marc dels criteris bàsics i generals fixats per l'article 35 i dels criteris específics que pot contenir cada declaració, sens perjudici del marge d'apreciació discrecional necessari per a valorar en cada supòsit la compatibilitat de la intervenció projectada amb la preservació dels valors culturals del bé.
5. Els ajuntaments han de notificar al Departament de Cultura, simultàniament a la notificació a l'interessat, les llicències urbanístiques que afectin béns culturals d'interès nacional.
6. Si, com a conseqüència del mal estat d'un immoble d'interès nacional, l'ajuntament corresponent ha d'adoptar mesures per evitar danys a tercers, cal que ho comuniqui prèviament al Departament de Cultura, el qual disposa d'un termini de quaranta-vuit hores per a determinar les condicions a què s'ha de subjectar la intervenció.

Article 36. Autorització dels canvis d'ús

Els canvis d'ús d'un monument han d'ésser autoritzats pel Departament de Cultura, amb informe de l'ajuntament afectat, prèviament a la concessió de la llicència municipal corresponent.



4. ANNEX

4.a. Documentació planimètrica

01 - Situació i Emplaçament Delimitació de l'entorn de protecció	E: 1/1000
02 - Planta	E: 1/50
03 - Planta coberta	E: 1/50
04 - Secció longitudinal	E: 1/50
05 - Secció transversal	E: 1/50
06 - Façana llevant	E: 1/50
07 - Façana migdia	E: 1/50
08 - Façana ponent	E: 1/50
09 - Façana nord	E: 1/50
10 - Detall. Secció Transversal	E: 1/50



GENERALITAT DE CATALUNYA

DEPARTAMENT DE CULTURA
DIRECCIÓ GENERAL DEL PATRIMONI CULTURAL

SERVEI DEL PATRIMONI ARQUITECTÒNIC
SECCIÓ D'INSPECCIÓ TÈCNICA

ESGLÉSIA SANT ANDREU DE VALÈNCIA
EXPEDIENT DE DECLARACIÓ DE
B.C.I.N. - MONUMENT HISTÒRIC

municipi ALT ANEU
comarca PALLARS SOBIRA

expedient

plànol núm.

01

DELIMITACIÓ DE L'ENTORN DE
PROTECCIÓ

escala 1:1000

dibuixant NÚRIA BACHS

data MAIG 1996

l'arquitecte:

JOSEP ANGEL CORBELLA I GARCIA

revisat:

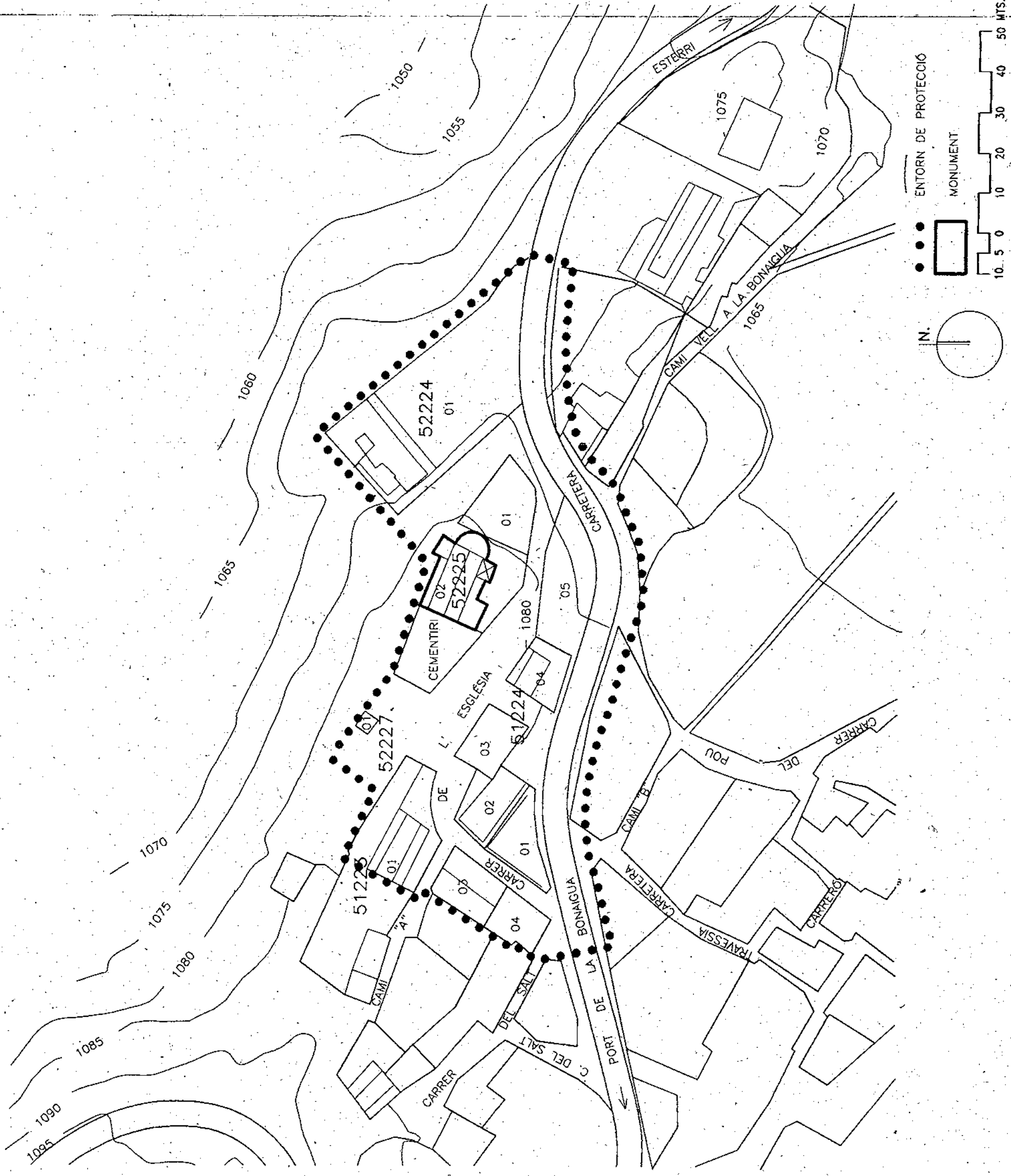


Servei del Patrimoni Arquitectònic

[Signature]

MARIONA ABELLO I SALA
cap de la secció d'inspecció tècnica

ANTONI NAVARRO I COSSIO
cap del servei del patrimoni arquitectònic



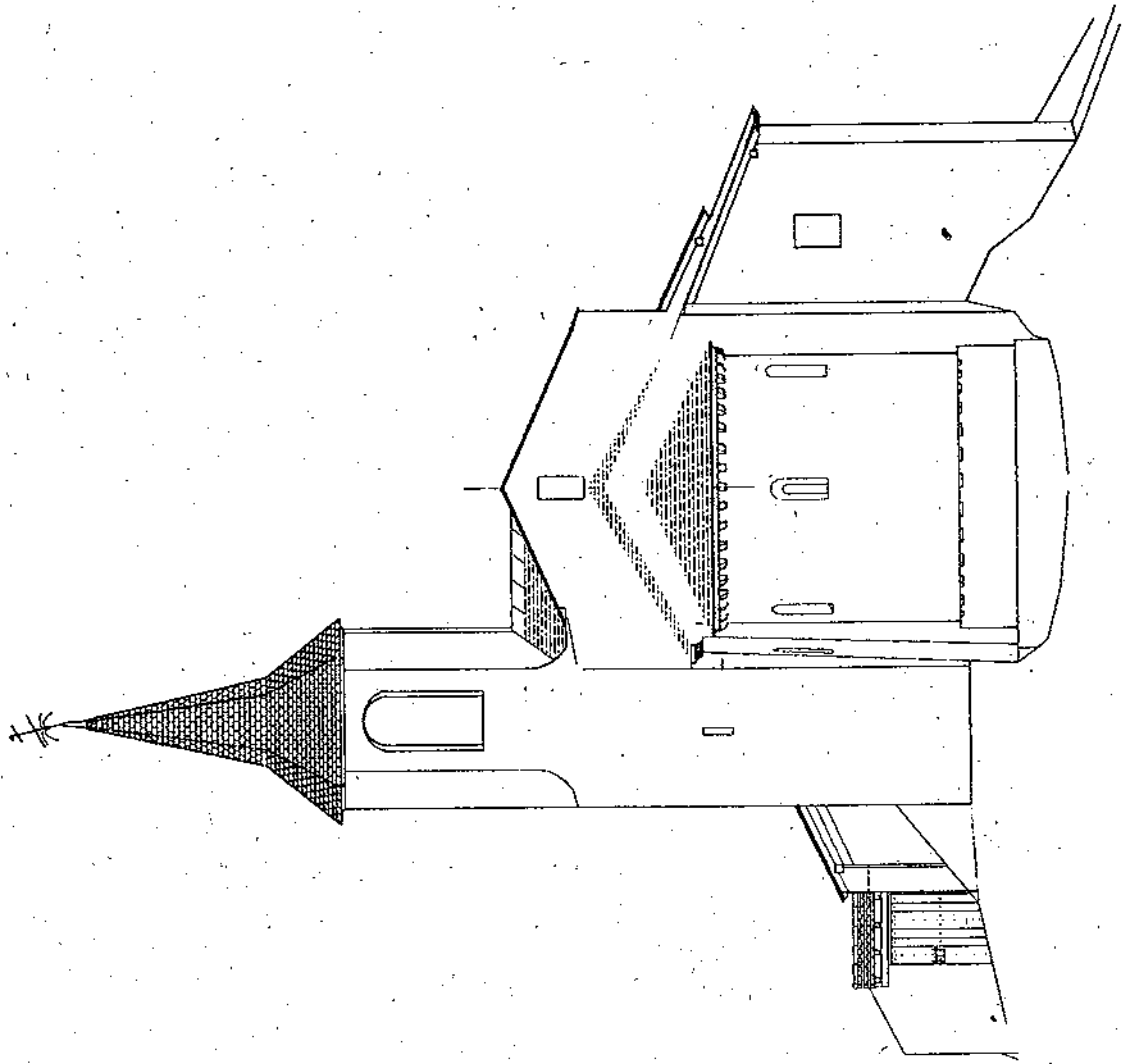
GENERALITAT DE CATALUNYA
DEPARTAMENT DE CULTURA
DIRECCIO GENERAL DEL PATRIMONI CULTURAL
SERVEI DEL PATRIMONI ARQUITECTONIC

EXPOSICION DE SOLICITUD DE RESERVA DE MATERIAL HISTORIC EN EL MONUMENT PROTEGIT DE INTERES HISTORIC DE VALERIA

PROYECTO: ...
Lugar: ...
Fecha: ...
Autor: ...
Escala: ...
Materiales: ...
Observaciones: ...

Actual con: 08 de 10

Josep-Jacop ...
Iniciat

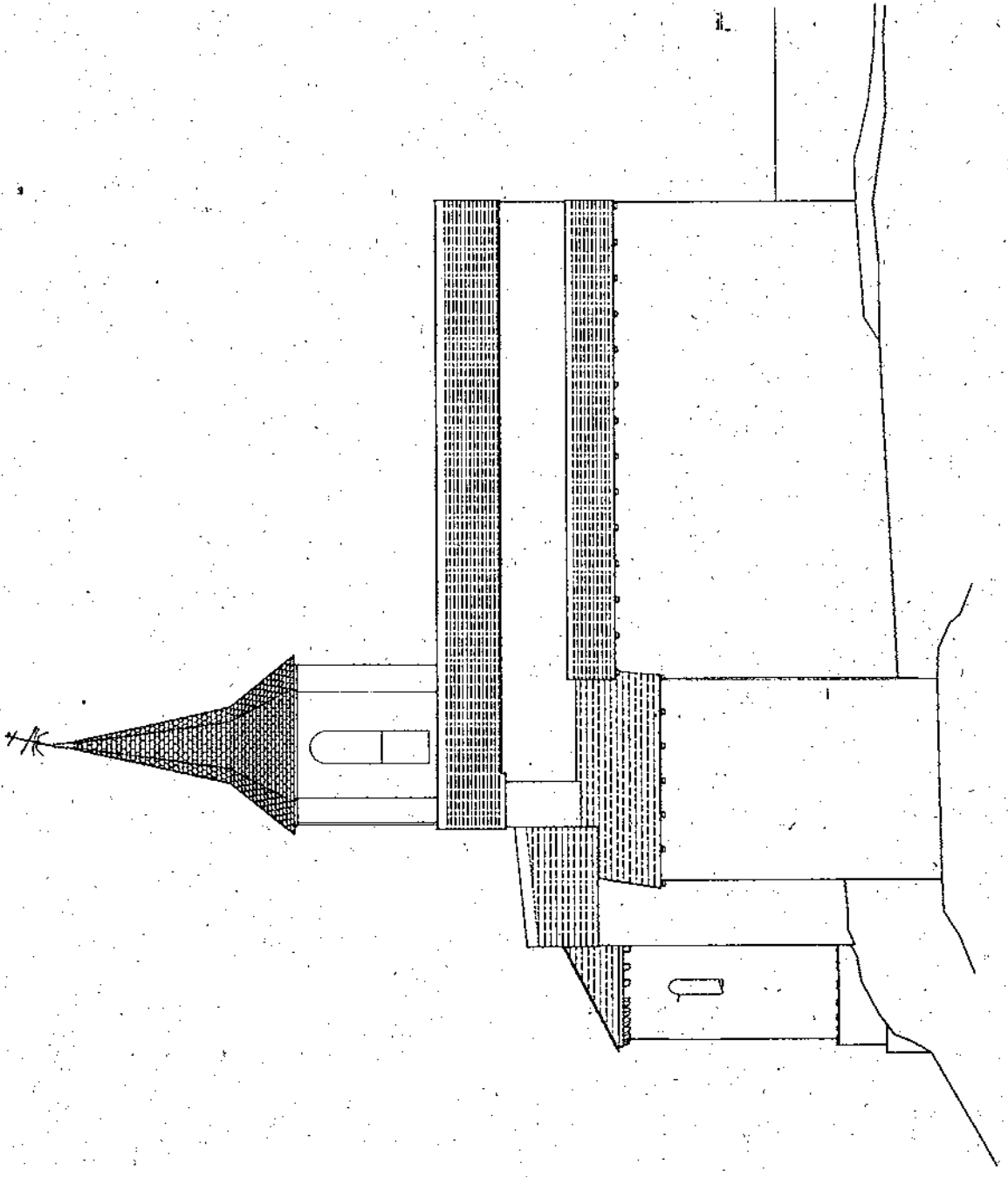


Server del Patrimoni Arquitectònic

GENERALITAT DE CATALUNYA
DEPARTAMENT DE CULTURA
DIRECCIÓ GENERAL DEL PATRIMONI CULTURAL
MEDIANT LES SEVES UNITATS DE GESTIÓ

CONSEJO DE GOBIERNO DE ESPAÑA - GOVERN GENERAL DE ESPAÑA
SECRETARÍA DE ESTADO DE CULTURA - SECRETARIA D'ESTAT DE CULTURA
DIRECCIÓN GENERAL DEL PATRIMONIO CULTURAL
MEDIANT LAS SEVAS UNIDADES DE GESTIÓN

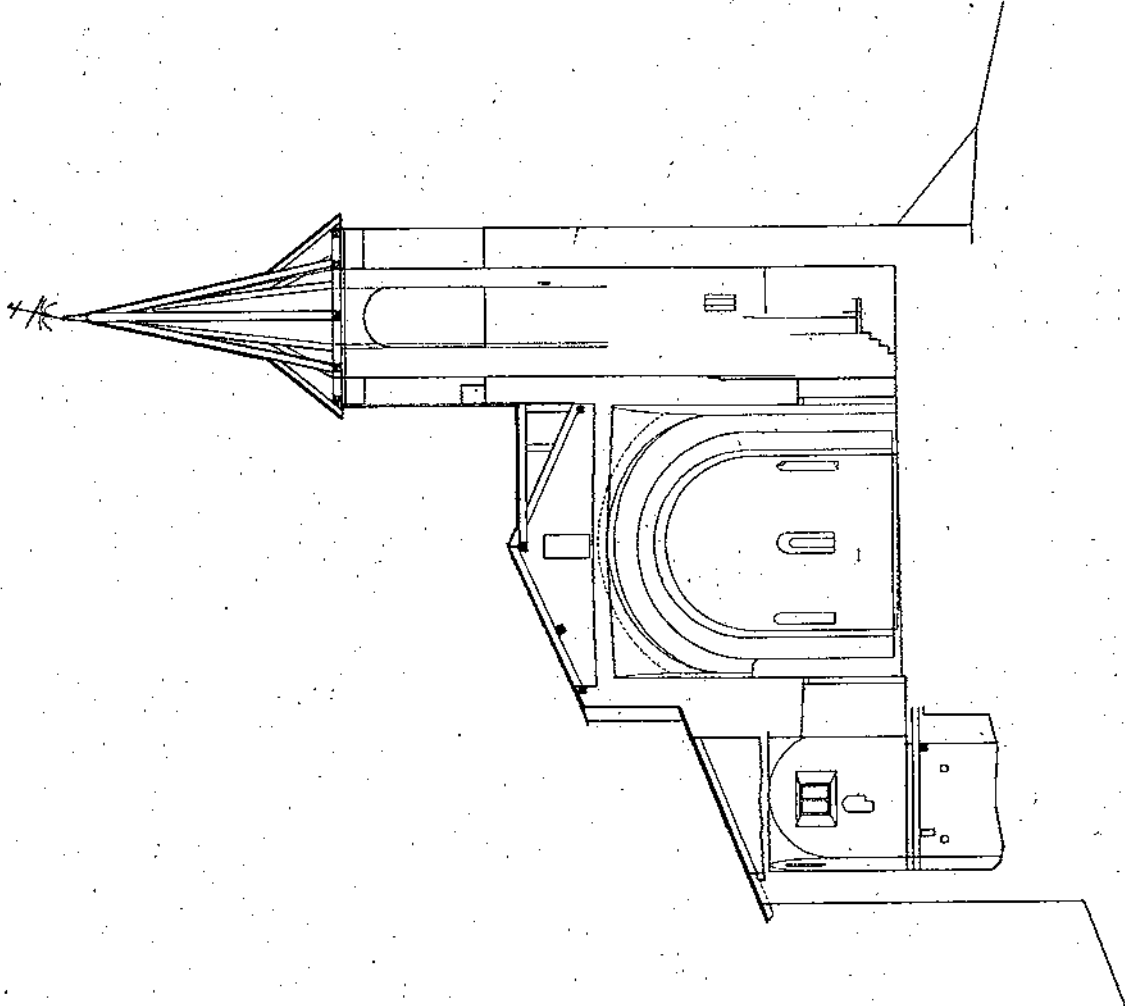
1987-1992, CONSEJO I
1993-1997, CONSEJO II
1998-2002, CONSEJO III
2003-2007, CONSEJO IV
2008-2011, CONSEJO V
2012-2015, CONSEJO VI
2016-2019, CONSEJO VII
2020-2023, CONSEJO VIII
2024-2027, CONSEJO IX



GENERALITAT DE CATALUNYA
 DEPARTAMENT DE CULTURA
 DIRECCIÓ GENERAL DEL PATRIMONI CULTURAL
 SERVEI DE RESTAURACIÓ I CONSERVACIÓ DEL PATRIMONI CULTURAL

CONSEJO DE ECONOMIA DE LA GENERALITAT DE CATALUNYA
 DIRECCIÓ GENERAL DEL PATRIMONI CULTURAL
 SERVEI DE RESTAURACIÓ I CONSERVACIÓ DEL PATRIMONI CULTURAL

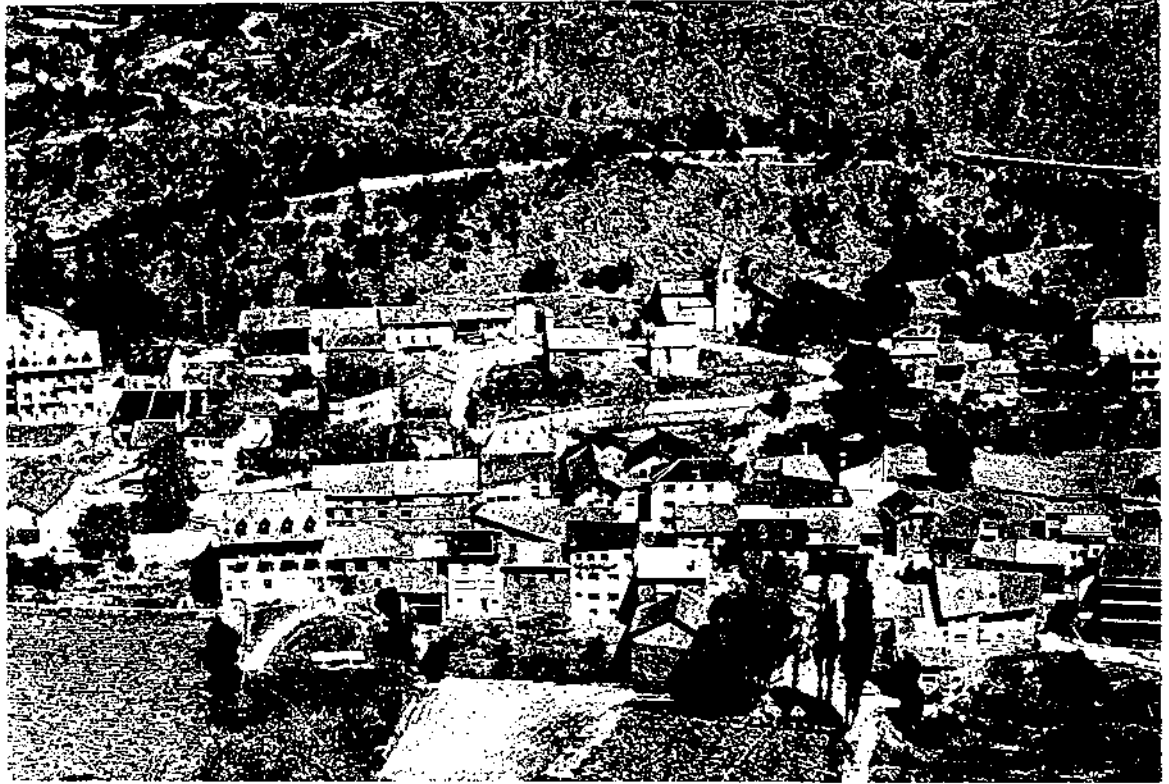
Servei del Patrimoni Arquitectònic
 JOSEP-JOVEL, CONCELLA
 10 de febrer de 1966





4.b. Documentació fotogràfica

1. - Vista de València d'Àneu des de la carretera de Son
2. - Vista de l'antic accés a València des d'Esterrí d'Àneu
3. - Carretera i accés a l'església des del casc antic
4. - Entrada d'accés rodat des de la carretera a l'església
5. - Façana de llevant des de l'hort inferior
6. - Façana de llevant des dels Hotels Cortina i La Morera
7. - Detall del lateral de migdia de l'absis romànic
8. - Detall del lateral nord de l'absis romànic
9. - Accés rodat per ponent-migdia
10. - Pujada de l'accés rodat per ponent
11. - Mur del cementiri i façana de ponent
12. - Cantonada nord-oest amb el mur del cementiri
13. - Porta de migdia
14. - Porxada de migdia retallada
15. - Presbiteri i altar major, amagant capçalera romànica
16. - Cor i entrada amb pica beneitera
17. - Altar major i accés a la sagristia. Mur romànic lateral
18. - Capelles lateral nord
19. - Capella del Sant Crist, lateral migdia
20. - Capella central del lateral de migdia
21. - Detall mur romànic sobre arc d'accés al campanar
22. - Finestra romànica de migdia i porta d'accés al campanar
23. - Trapa del soterrani de la sagristia i fonament romànic
24. - Interior soterrani sagristia amb obertures cap a llevant
25. - Pica beneitera
26. - Pica baptismal sota l'escala del cor



1.



2.



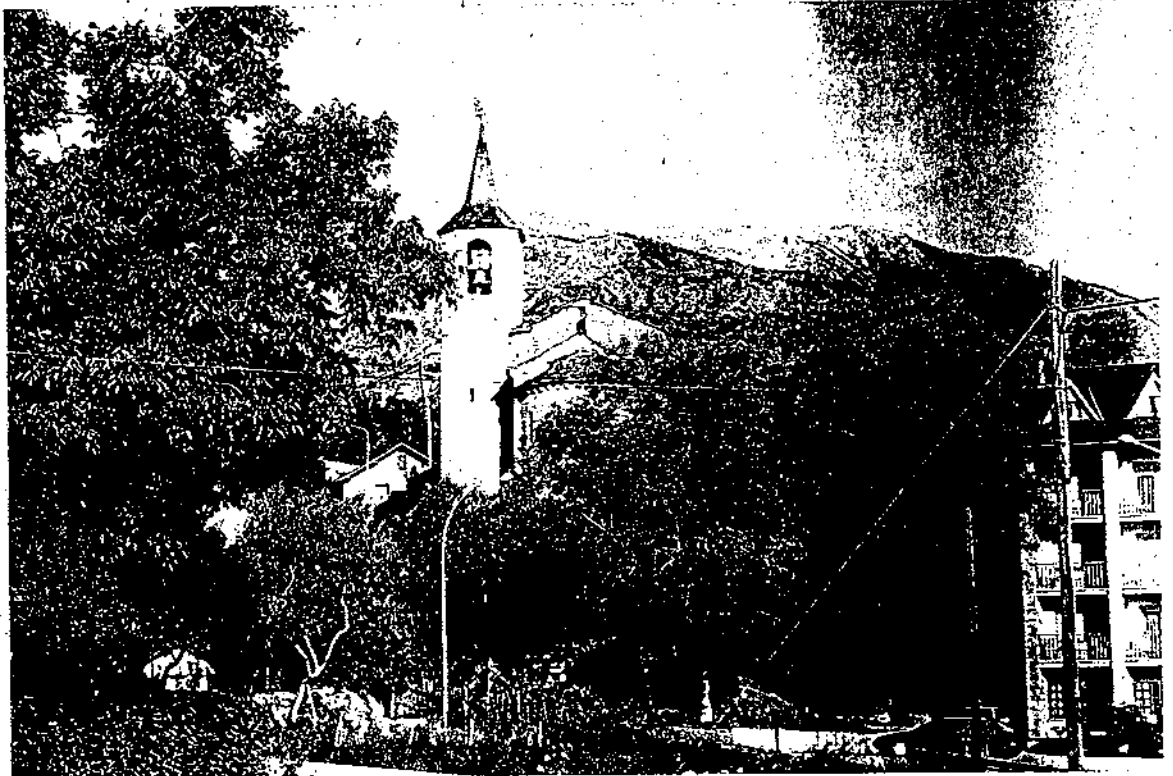
3.



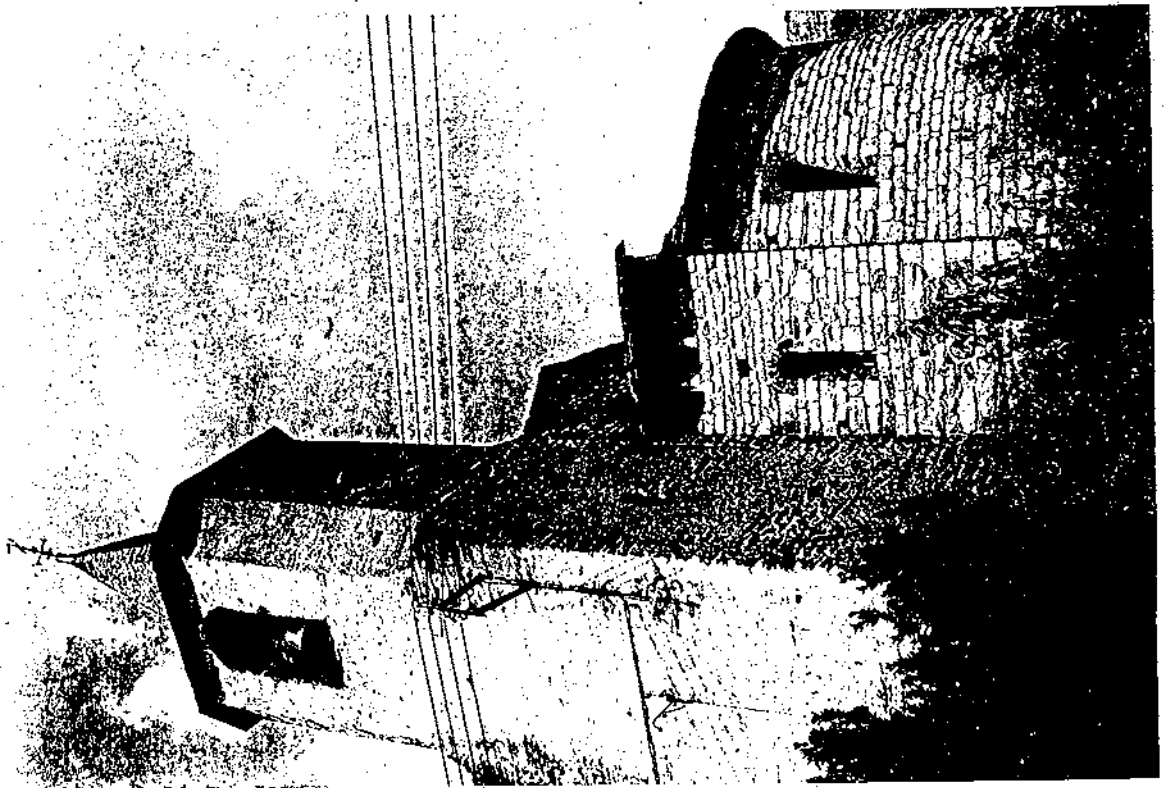
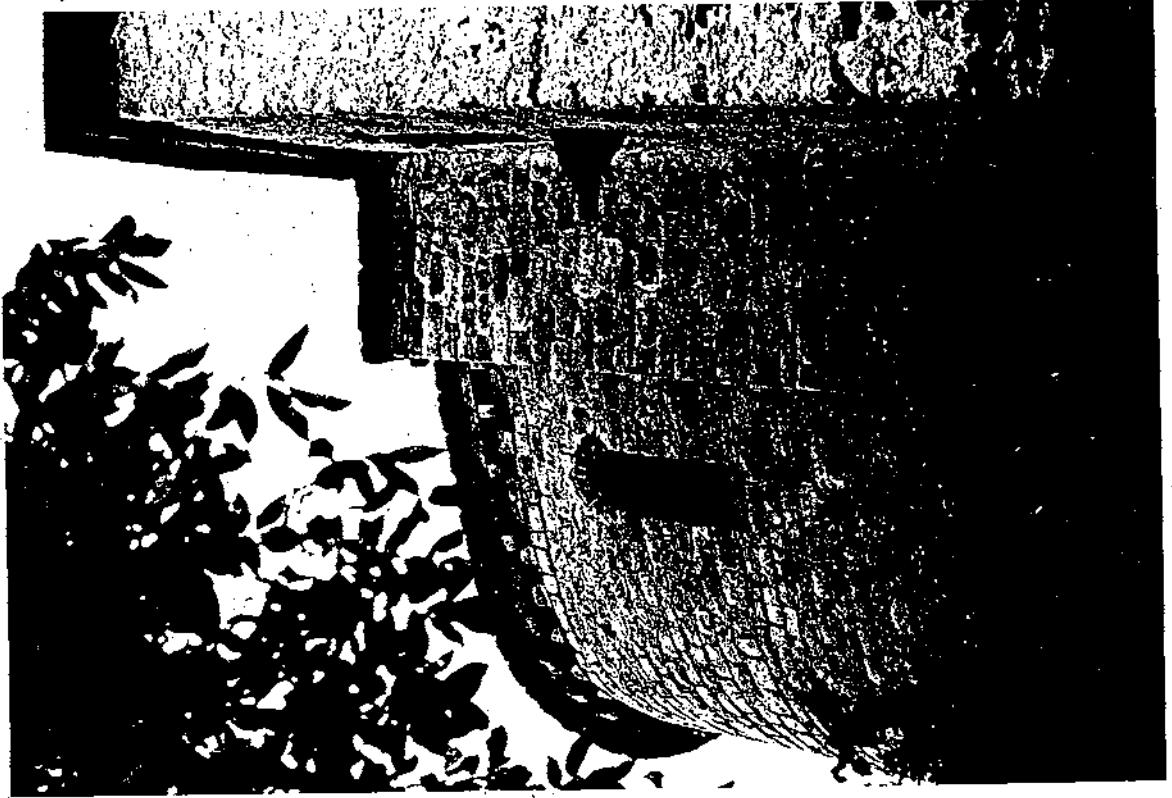
4.

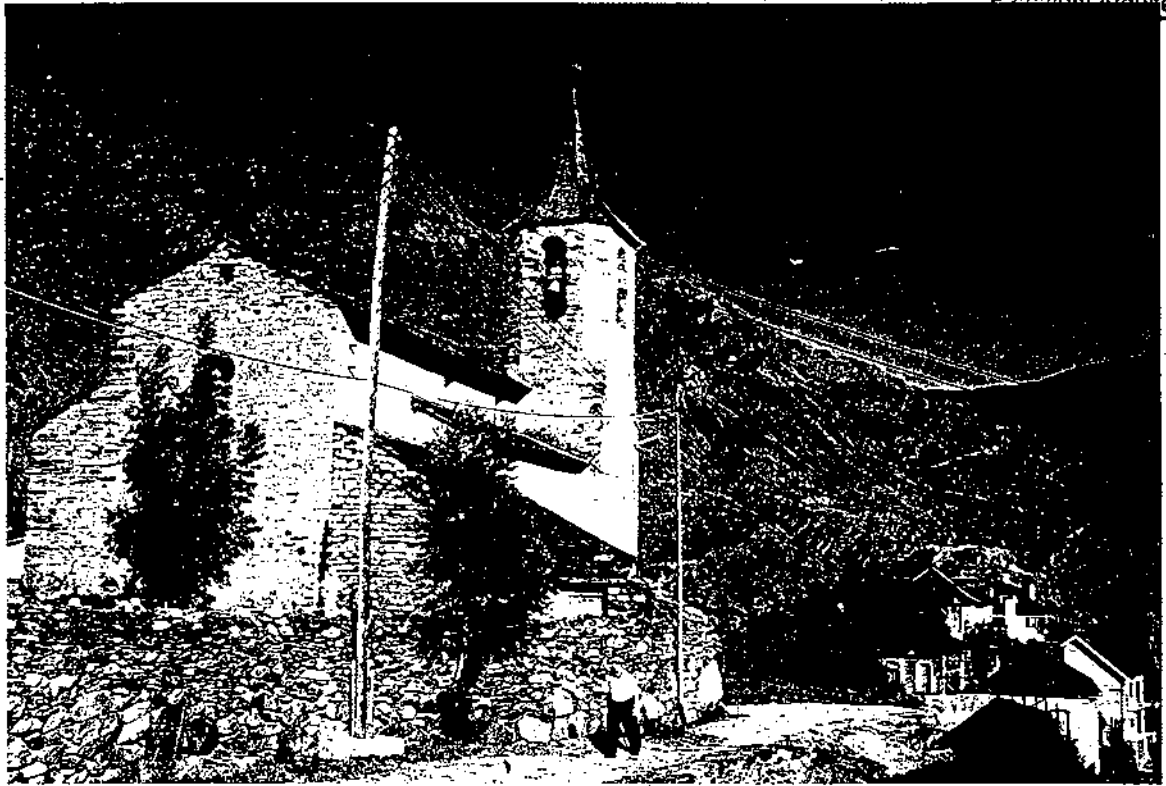


5.

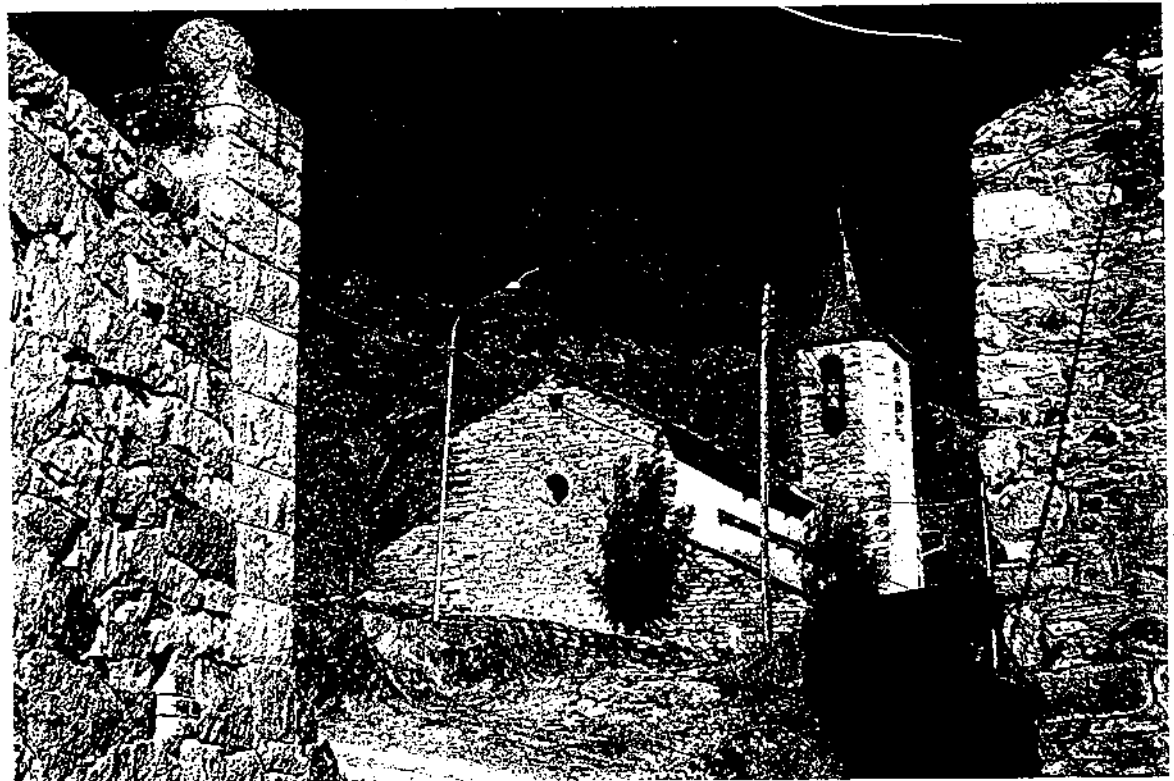


6.





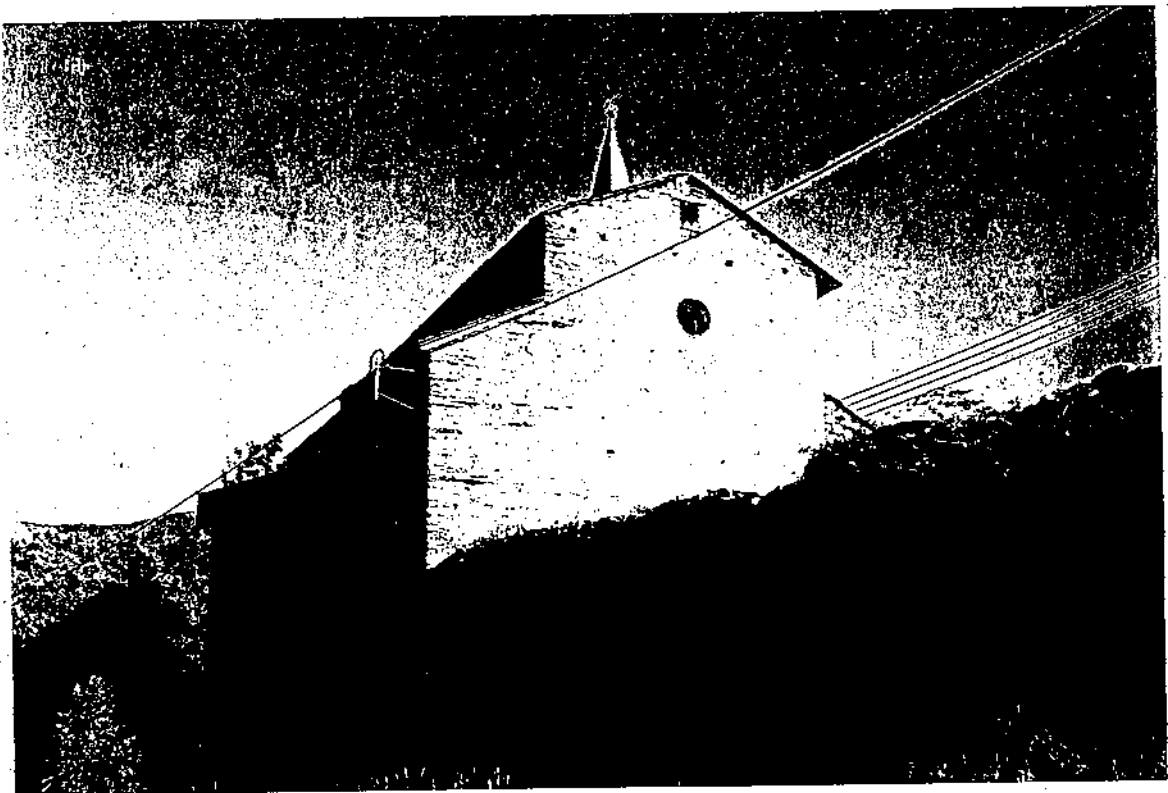
9.



10.



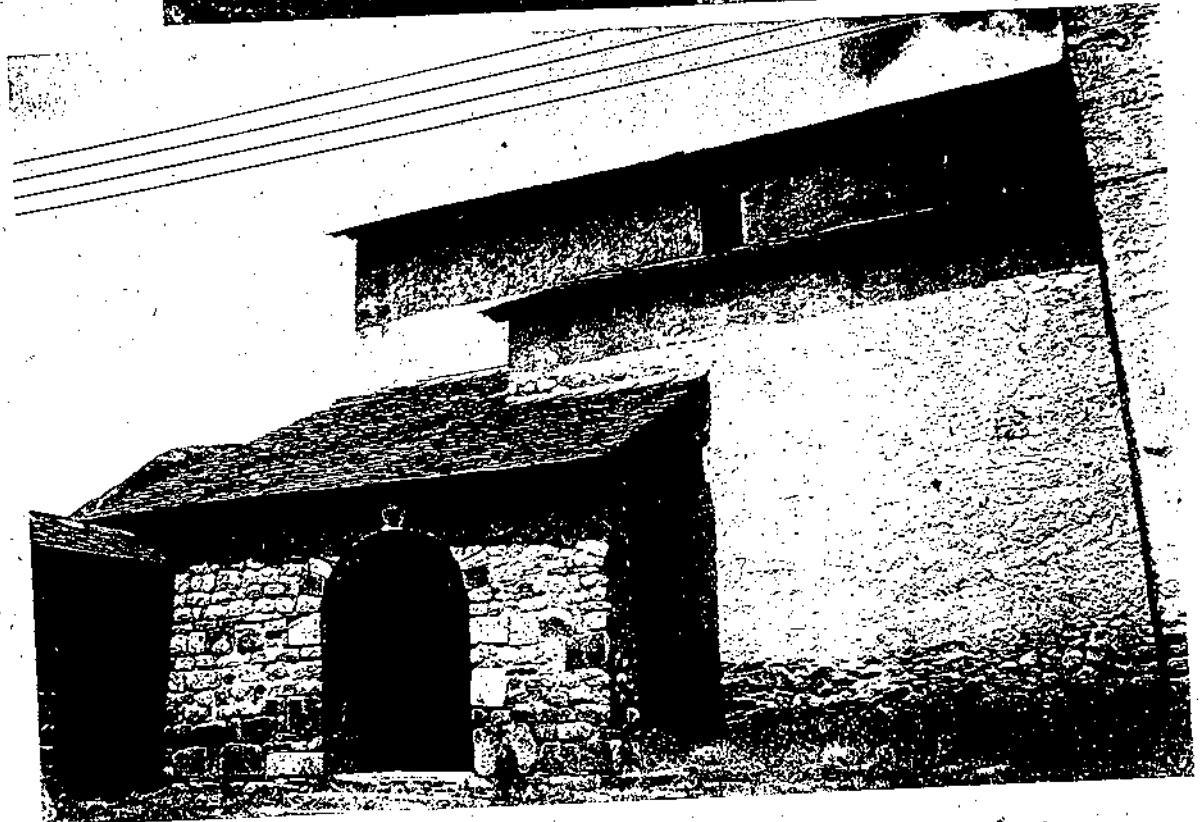
11.



12.



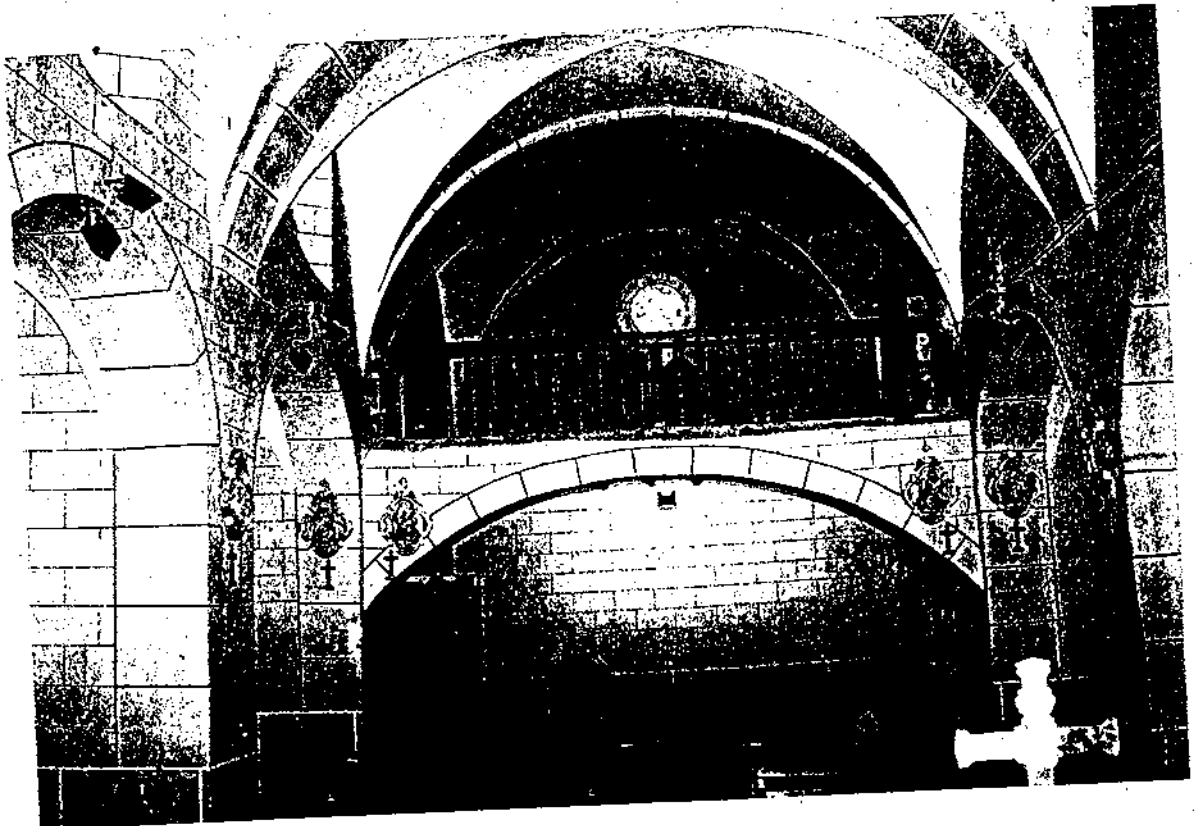
13.



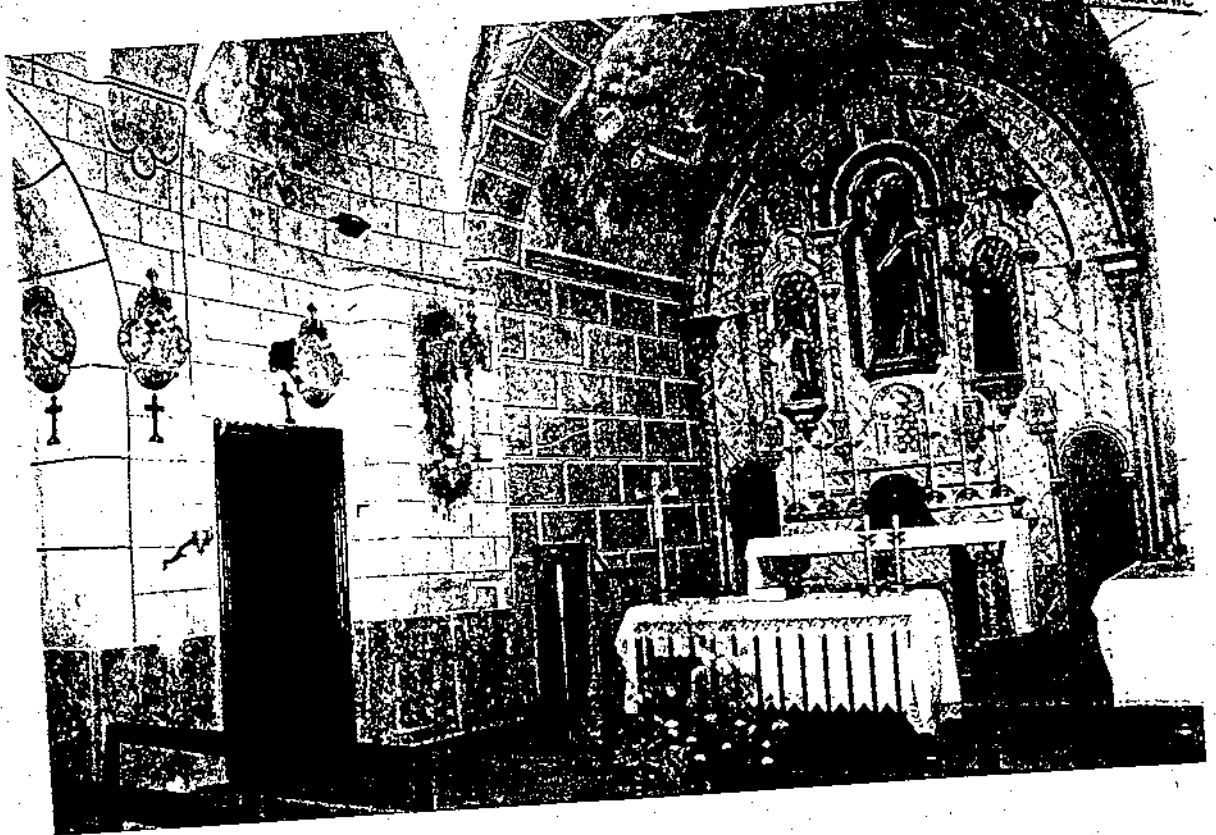
14.



15.



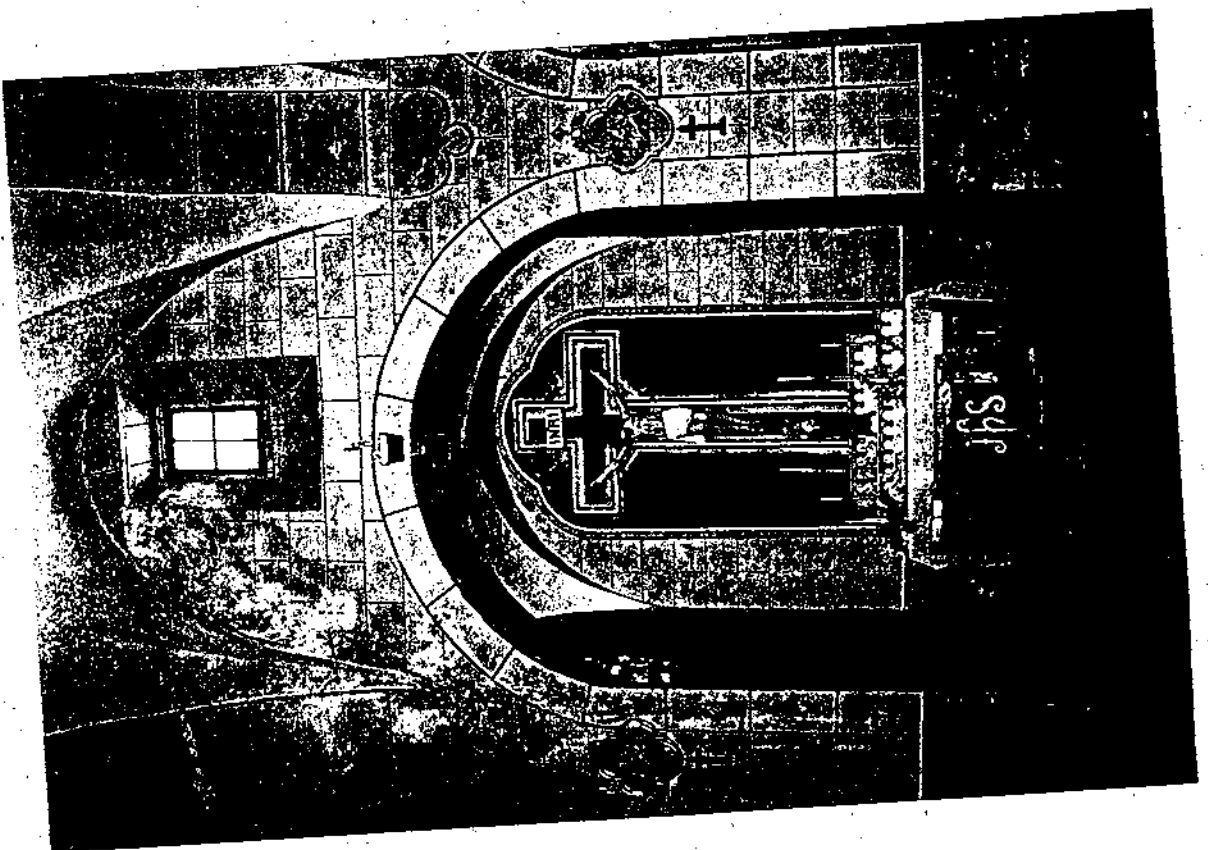
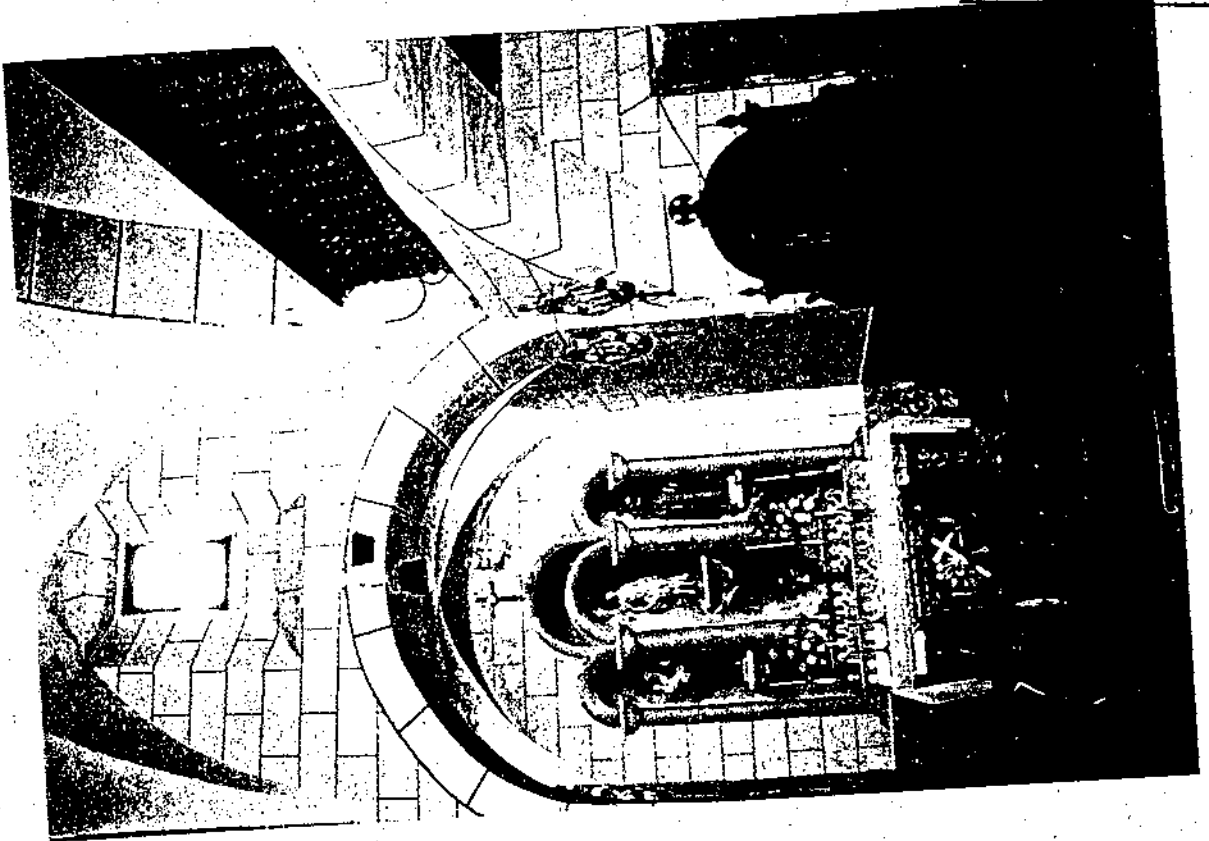
16.

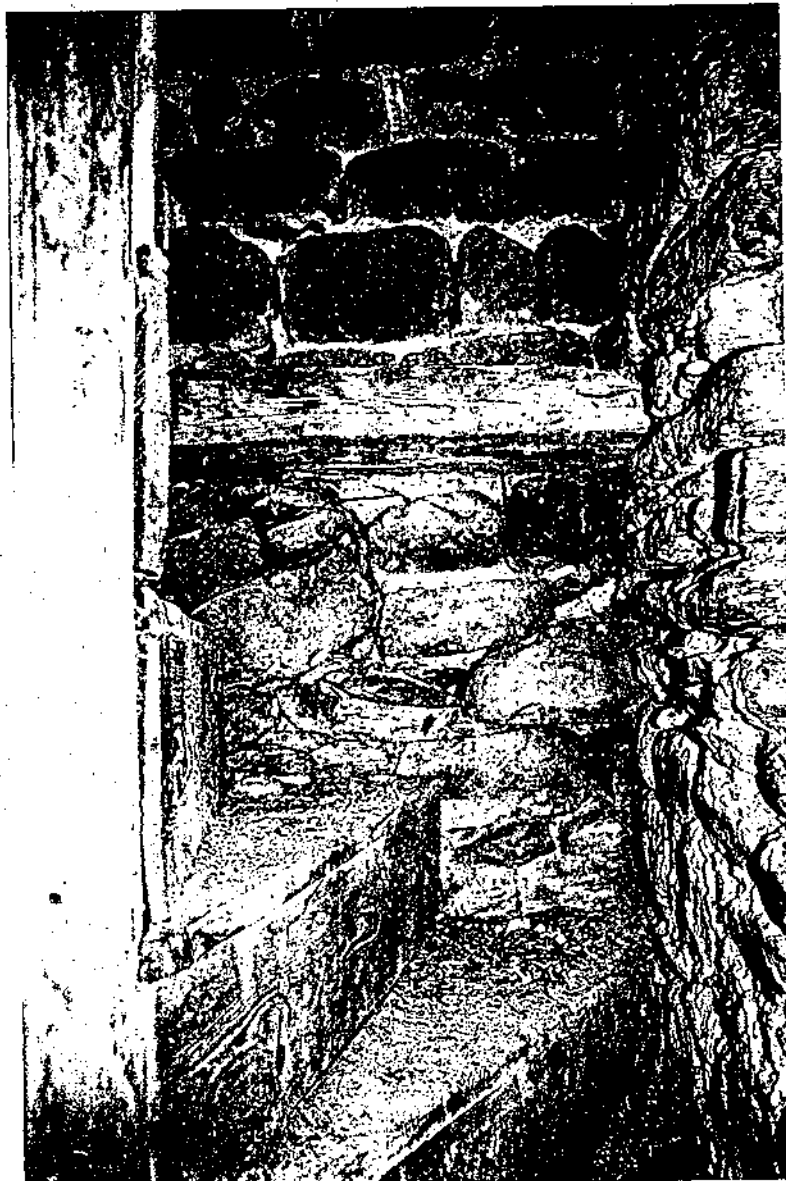


17.

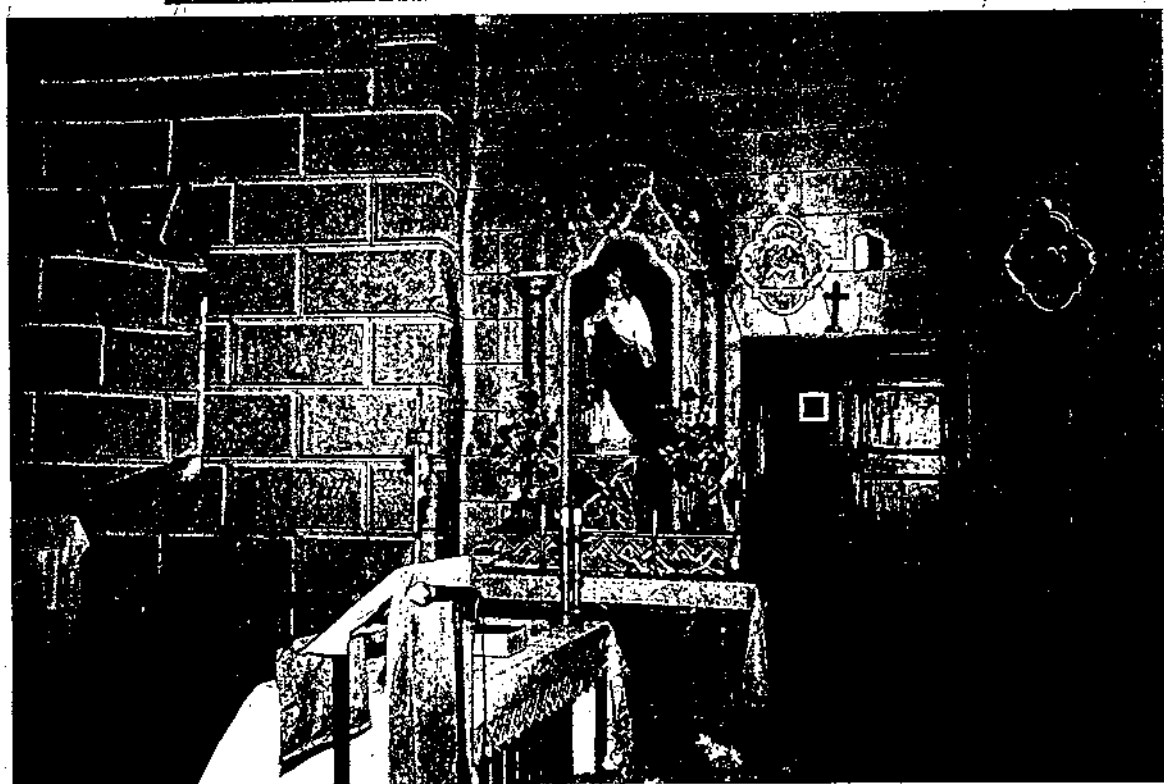


18.





21.



22.



Servei del Patrimoni Arquitectònic



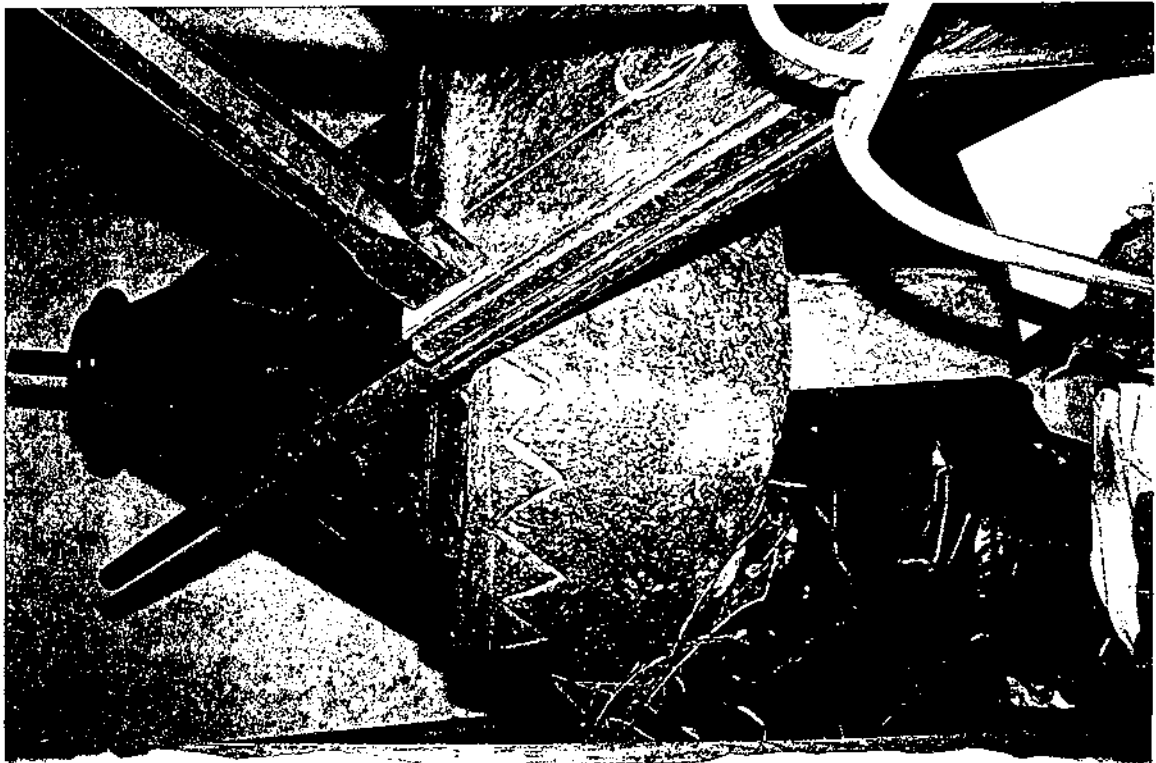
23.



24.



25.



26.



L'expedient de declaració de bé cultural d'interès nacional en la categoria de monument històric de l'església de sant Andreu de València d'Àneu, Alt Àneu (Pallars Sobirà) ha estat redactat per encàrrec de la Direcció General del Patrimoni Cultural a través del Servei del Patrimoni Arquitectònic.

Direcció: Antoni Navarro i Cossío,
Cap del Servei del Patrimoni Arquitectònic

Mariona Abelló i Sala,
Cap de la Secció d'Inspecció Tècnica (SPA)

Coordinació: Mariona Abelló i Sala (SPA)

Redacció: Josep-Àngel Corbella i Garcia, arquitecte
Carme Gallo Baratas, historiadora de l'Art (SPA)
Mariona Abelló i Sala, arquitecta (SPA)

Gestió : M^a José Ruiz Ortega (SPA)

Planimetria: Josep-Àngel Corbella i Garcia, arquitecte
Marga Bernadó i Tomàs, delineant Autocad
Ramon de Antonio i Solanes, professor Autocad

Fotografies: Arxiu Corbella, Lleida

Col·laboració: Ajuntament Alt Àneu
Consell Cultural Valls d'Àneu
Ecomuseu Valls d'Àneu

Barcelona, març de 1996