



Generalitat de Catalunya
Departament de Cultura

Direcció General del Patrimoni Cultural

Servei del Patrimoni Arquitectònic

ERMITA DE SANT SALVADOR D'IRGO

EXPEDIENT DE DECLARACIO DE BIC-MONUMENT

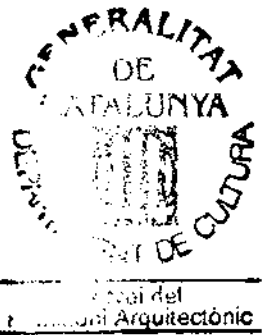


Generalitat de Catalunya
Departament de Cultura
Direcció General del Patrimoni Cultural
Servei del Patrimoni Arquitectònic



ERMITA DE SANT SALVADOR D'IRGO

EXPEDIENT DE DECLARACIÓ DE BIC-MONUMENT



1. PREÀMBUL I OBJECTIUS

2. MEMÒRIA

- 2.a. Memòria Històrica
- 2.b. Memòria Arquitectònica
- 2.c. Bibliografia

3. CRITERIS D'INTERVENCIÓ AL MONUMENT I AL SEU ENTORN

- 3.a. El Monument. Definició i delimitació
- 3.b. Criteris d'Intervenció al Monument
 - 3.b.1. Criteris Bàsics d'Actuació al Monument
 - 3.b.2. Actuacions Permeses
 - 3.b.3. Actuacions Prohibides
- 3.c. L'Entorn de Protecció
 - 3.c.1. Delimitació
 - 3.c.2. Criteris d'Intervenció a l'Entorn de Protecció
 - 3.c.3. Actuacions Prohibides
- 3.d. Definicions Tècniques

4. ÀMBIT D'APLICACIÓ DELS CRITERIS D'INTERVENCIÓ

- 4.a. Àmbit d'aplicació dels criteris d'intervenció.
Actuacions Condicionades.
- 4.b. Tramitació del Permís d'Actuació

5. APÈNDIX

- 5.a. Inventari dels Béns Mobles
 - 5.a.1. Conservats al Monument
- 5.b. Documentació Fotogràfica
- 5.c. Documentació Planimètrica.



1. PREÀMBUL I OBJECTIUS

L'edificació objecte d'aquest expedient de declaració com a Bé d'Interès Cultural, amb la categoria de Monument, és l'ermita dedicada a Sant Dalvador d'Irgo, del terme municipal de Pont de Suert (Alta Ribagorça) .

L'interès del monument ve motivat perquè és protador d'uns valors històrics i culturals que el fan mereixedor de la seva protecció .

Construïda als segles XVII-XVIII, amb un origen possiblement romànic, té un caire rural i popular que unit a la seva peculiar ubicació fan de l'ermita una peça singular dintre de l'arquitectura d'aquesta zona pirinenca. Per la seva valoració com testimoni tipològic de les ermites del Pirineu, pel que representa com a fita paisatgística i pels indubtables valors culturals i etnològics (celebració d'aplecs, etc), l'ermita de Sant Salvador d'Irgo es fa mereixedora de la seva declaració com a monument per tal de protegir els seus valors gaudir-los i transmetre'ls en les millors condicions a les generacions futures .

La situació del monument és una fita que configura una imatge paisatgística de gran interès. Aquesta consideració fa que a l'hora de la conservació del monument s'hagi de tenir en compte la integració i la preservació del seu entorn ambiental i paisatgístic, en el que una actuació inadequada pot provocar perjudicis en la contemplació del monument i en la seva relació amb la natura circundant que li dóna suport i a la qual dóna peculiaritat .



Per aquestes raons, la protecció del monument respectarà escrupolosament els valors arquitectònics, històrics, arqueològics, etnològics i paisatgístics del monument, i no alterarà mai l'estructuració física, espacial, estilística i decorativa dels seus elements.

D'altra banda, el marc físic on està situat el monument fa que s'hagi de conservar com a medi per preservar el diàleg i la relació ambiental monument-paisatge que al llarg del temps s'ha configurat amb personalitat pròpia, resultant un indret de gran significació aquesta zona del Pirineu.

Totes aquestes consideracions fan necessari que en el moment d'establir els instruments per a fer efectiva la protecció del monument, aquesta protecció es realitzi de manera integral, de tal manera que es possibiliti el necessari equilibri harmònic entre el monument, el paisatge que li dóna suport, i el desenvolupament i la millora de la qualitat de vida dels habitants del municipi al qual pertany.



2. MEMÒRIA

2.a. Memòria històrica

Els petits santuaris alçats en els estadis superiors de la Vall de Boí i de la ribera de la Noguera de Tor, força nombrosos, no es troben referenciats en les escriptures antigues. En aquest sentit res pot ser aportat sobre la seva implantació, promotors o vinculació amb l'estructura eclesial. Les capelles es troben a la solana com a l'obaga, aïllades, sense associació urbana amb cap assentament actual o desaparegut. La cota on s'estableixen vegeja els 1400-1500 m. i generalment es situen sobre els nuclis de població del fons de la vall, amb els quals mantenen una certa relació cultural.

Per la seva ubicació, el caràcter de la implantació, no vinculada ni generadora de cap assentament proper, i sense titularitat parroquial, cal entendre aquests petits temples en tant que fites en el territori. El seu emplaçament, lluny de ser aleatori, remarca la zona intersticial entre les terres de conreu i les altes pastures, és a dir els límits de l'espai social treballat per les poblacions de la zona.

Sant Salvador d'Irgo, com les altres capelles d'aquesta mena, és el santuari que marca els termes del paisatge agrícola i ramader. Estatge d'un intermediari sagrat, el sant titular desplega al seu entorn el que s'anomena territori de gràcia, damunt del qual exerceix la seva protecció sobrenatural. De manera que l'esglesiola esdevé un lloc rellevant en la definició de l'espai simbòlic i social.



A mitjans s. XVII es troba una menció a l'existència d'un temple dedicat a Sant Salvador a Irgo. Correspon a l'enumeració feta per Narcís Camós en el Jardín de María plantado en el Principado de Cataluña (1657) dels llocs de l'abadiat de Lavaix que participaven en l'aplec que es celebrava anualment el segon dimarts de maig al santuari de Caldes de Boí. Pel fet que s'esmenta junt a d'altres esglésies amb caràcter de parròquies intregrades dins dels dominis del dit monestir, i que en aquesta obra, dedicada als santuaris marians de Catalunya, no hi ha cap menció a la Mare de Déu de les Neus, potser cal suposar que en aquell temps la parròquia d'Irgo tenia per titular a Sant Salvador, és a dir la Transfiguració. Per seguir amb aquesta hipòtesi, tal volta anys després es va produir un desplaçament d'aquesta primera advocació a la capella aïllada, bastida probablement entre finals de s.XVII i inicis del s.XVIII, suposent que la cronologia de l'obra coincideix amb la del seu retaule datat el 1708. En aquest procés l'antic temple parroquial hauria adquirit una nova titularitat, dedicada a la Mare de Déu de les Neus.



2.b. Memòria arquitectònica

Situada al peu de la carretera d'Igüerri a Irgo, dins del terme municipal de Pont de Suert, a 1.402 m d'altitud damunt la riba esquerra de la Noguera de Tor, l'ermita de Sant Salvador d'Irgo s'integra plenament en el marc paisatgístic, marca una fita com a lloc sagrat i manté, amb la seva gran senzillesa arquitectònica, el sabor rural i la tradició cultural popular de segles.

L'edifici és de planta rectangular, d'una sola nau i coberta a dues vessants de lloses de pedra i teula àrab. Els murs són de maçoneria i carreus de pedra arrebossats.

A la façana principal, que correspon als peus de la nau, s'obren la porta d'accés, d'arc rebaixat, una finestra rectangular al pany de mur de la dreta i un rosetó central sota el vèrtex de la teulada. Damunt d'aquest s'alça un campanar d'espadanya d'un sol ull.

Les altres tres façanes són totalment llises, llevat la del costat de l'evangeli, on s'obre una finestra que il·lumina la nau.

Els murs interiors són emblanquinats. A la capçalera s'ubica un magnífic retaule barroc datat l'any 1708, policromat, amb columnes salomòniques, volutes i altres elements propis de l'estil, presidit per una gran imatge policromada de Sant Salvador.

La coberta és de volta de canó, amb un arc que marca l'espai poc abans del presbiteri i un altre que separa el sector corresponent al cor. Ambdós arcs recolzen en sengles pilars adossats, amb la seva part superior mensuliforme.



Als peus de la nau hi ha un cor elevat sostingut per bigues transversals. s'hi accedeix per una escala d'obra i rep la il.luminació a través del rosetó de la façana principal.

El paviment és de lloses de pedra; el presbiteri està a un nivell més alt que el sòl de la nau.

Els elements constructius que integren l'edifici actual i la datació del retaule com a única referència exacta permeten situar l'obra entre finals del segle XVII i les primeries del XVIII.

El context històric general del lloc podria donar peu a la hipòtesi d'un probable origen romànic, però la manca de documentació impedeix d'establir una cronologia fidel en aquest sentit.



2.c. Bibliografia

AADD: Els castells catalans, vol. VI, 2
Rafael Dalmau Editor. Barcelona 1979

AADD: Gran geografia comarcal de Catalunya, vol.12. Pallars Sobirà. Pallars Jussà. Alta Ribagorça. Llitera
Fundació Enciclopèdia Catalana, Barcelona 1984

ABADAL I DE VINYALS, R.D': Catalunya Carolíngia III. Els comtats de Pallars i Ribagorça, 2 vols.

Institut d'Estudis Catalans (Memòries de la Secció Històrico-Arqueològica XIV-XV). Barcelona 1955

ABADAL I DE VINAYLS, R.D': Origen i procés de consolidació de la seu ribagorçana de Roda dins Dels visigòtics als catalans, vol. 2 Edicions 62. (Col. Estudis i Documents 14). Barcelona 1974.

AINAUD DE LASARTE, J.: Art romànic guia

Ajuntament de Barcelona-Museu d'Art de Catalunya. Barcelona 1973

AINAUD DE LASARTE, J. : La fascinació del romànic

Skira, Carroggio S.A. Ediciones. Barcelona 1989

BURON, V.: Esglésies romàniques catalanes

Artestudi Edicions. Barcelona, 1981



BONNASSIE, P.: Catalunya mil anys enrera. 2 vols.
Edicions 62. (Col. Estudis i Documents 31-32). Barcelona
1979-1981

DALMASES, N. DE; JOSÉ I PITARCH, A.: Els inicis i l'art
romànic. Segles IX-XII. Història de l'art català: Vol. I
Edicions 62. Barcelona 1983

FOLCH I TORRES, J.: Museo de la Ciudadela. Catálogo de la
Sección de arte románico
Junta de Museos de Barcelona. Industrias Gráficas Thomas.
Barcelona, 1926

GAVIN, JM.: Inventari d'esglésies vol. 2
Artestudi Edicions. Barcelona 1978

JUNYENT, E.: Catalunya Romànica. L'Arquitectura del segle XI
Publicacions de l'Abadia de Montserrat 1975

Liber feudorum maior. (Edició a cura de F. Miquel Rosell)
Consejo Superior de Investigaciones Científicas. Sección de
Estudios Medievales de Barcelona. Barcelona 1945

MIRET I SANS, J.: Les cases de templers y hospitalers a
Catalunya.
Imp. de la Casa Provincial de la Caritat. Barcelona 1910

MIRET I SANS, J. : La casa senyorial d'Erill
"Anuari Heràldic" (Barcelona), 1917, pàgs. 131-195



MOLINÉ, E.: Organitzacions eclesiàstiques autònomes al Pirineu durant l'antic règim: Les valls d'Àneu, de Boí i d'Aran

"Urgellia" (La Seu d'Urgell), VI (1983), pàgs. 401-452

PASQUAL, J.: El antiguo obispado de Pallàs en Cataluña...

Pablo Gallip. Tremp 1785

PIJOAN, J.: Suma Artis. El arte románico. Siglos XI-XII, vol. IX Espasa Calpe. Madrid 1980

PITA I MERCÉ, R.: Notas de arqueología de Catalunya y Baleares III

Diputación Provincial de Barcelona-Instituto de Prehistoria y Arqueología. Barcelona 1965. pàgs. 295,296

PLADEVALL, A.; ADELL, J.A.: L'art romànic a Catalunya.

Caixa de Pensions. Barcelona 1983

PUIG I FERRATÉ, I.: El cartoral de Santa Maria de Lavaix: el monestir durant els segles XI-XIII

Societat Cultural Urgel.litana. La Seu d'Urgell 1984

PAIG, L; DURAN, M.: La crisi demogràfica de la baixa edat mitjana: el règim senyorial en el Pirineu català: la baronia d'Erill el 1393

"Urgellia" (La Seu d'Urgell), VI (1983), pàgs. 387-400



PUIG I CADAFALCH, J.; FALGUERA, A.; GODAY, J.: L'arquitectura romànica a Catalunya.

Institut d'Estudis Catalans. Barcelona 1909-1918

PUIGORIOL, A i J.: De Pont de Suert a la Vall de Bohí.
Barcelona 1971

ROCAFORT, C.: Província de Lleyda dins Geografia general de Catalunya (Dir.F. Carreras i Candi). Establiment Editorial de Albert Martin.

Barcelona s.d., pàg. 774-785 i 792-794

SUREDA, J.: La pintura romànica a Catalunya
Alianza Editorial. Madrid 1981

VALLÈS I PUJALS, J.: La cuenca del Ribagorzana
Enher. Barcelona 1949

VILA, M-A.: La comarca de l'Alta Ribagorça
Generalitat de Catalunya, (Col. Població i territori 6).
Barcelona 1990.



3. CRITERIS D'INTERVENCIÓ AL MONUMENT I AL ENTORN

3.a. Definició i delimitació

Es considera Bé d'Interès Cultural en la categoria de Monument, d'acord amb el que disposa la Llei 16/1985, l'ermita dedicada a Sant Salvador d'Irigo al municipi de Pont de Suert(Alta Ribagorça). Formen part del monument, segons el que disposa l'article 14 de la Llei 16/1985, els béns mobles considerats consubstancials a l'edifici, tant els que s'hi conserven actualment com els que hi varen pertànyer, és a dir els que en procedeixen i ara estan dipositats en museus o altres col·leccions .



3.b. Criteris d'intervenció al monument

3.b.1. Criteris bàsics d'actuació al monument.

En el monument, com element que per la importància dels seus valors històrics, artístics, és mereixedor d'una especial protecció, el criteri essencial de tota obra que hom vulgui fer serà la conservació, recuperació, valoració i restauració, si és el cas, així com la plena utilització, respectant sempre les característiques arquitectòniques i històriques que motivaren la seva declaració monumental, per tal d'aconseguir transmetre aquest llegat cultural en les millors condicions a les generacions futures, i gaudir d'ell les presents.

Tanmateix, al monument, com a element que per la seva utilització té vida pròpia, es permeten i recomanen les obres i actuacions que tinguin com a objectius posar en valor i millorar les seves condicions d'ús i habitabilitat tals com la restauració, o la pròpia reutilització que, sempre però, han de tenir en compte i ésser compatibles amb els valors que motivaren la declaració, i no els han de contradir. Per això, es consideren bàsics a tota actuació que hom hi pretengui fer, els següents punts:

- Exploració arquitectònica i arqueològica prèvia a l'inici de qualsevol obra o projecte, sempre que no revesteixi caràcter d'urgència per garantir la seva estabilitat.
- Respecte i valoració dels elements arquitectònics i arqueològics.



- Conservació estricta de les característiques tipològiques del monument, de l'ordenació estructural i espacial així com, de la decoració interna en general i dels ambients definits.
- Conservació i restauració de la volumetria exterior i del tractament de les façanes i cobertes.
- En determinats casos d'intervenció seran admesos a títol d'excepció, algunes modificacions de menor entitat que no alterin els valors arquitectònics, històrics i plàstics del monument, necessaris per a la millor adaptació de la construcció a possibles futurs usos o per valorar determinats elements, sempre que no existeixin alternatives equivalents que no requereixin aquestes actuacions.
- Quan, per les característiques de l'intervenció a l'edifici, es faci aconsellable d'introduir algun canvi substancial en el tractament o materials de façana o cobertes, o de qualsevol altre tipus, aquests hauran d'ésser molt raonats i s'hauria d'estudiar l'impacte de la nova solució en el seu context que sempre harmonitzarà amb el conjunt i no distorsionarà la imatge tradicional del monument.
- En aquestes obres és aconsellable tenir en compte el criteri de reversibilitat.
- Per a la realització de qualsevol tipus d'obra al monument, i previ a la redacció del projecte d'intervenció, al qual acompanyarà, es farà un estudi científic de les característiques arquitectòniques, tipològiques, estructurals, arqueològiques, dels seus ambients i interiors, de la seva decoració i ornamentació, així com del seu color.



3.b.2. Actuacions permeses al monument.

Específicament, es permetran al monument les obres de consolidació, conservació i restauració així com les que tinguin com a objecte l'exploració arquitectònica i arqueològica.

3.b.3. Actuacions prohibides al monument.

- La demolició total o parcial del monument, o dels seus elements, que afectin a la composició, forma arquitectònica i decorativa, o a la comprensió de la seva lectura històrica, plàstica o formal, segons el que disposen els presents criteris i la Llei 16/85.
- La reconstrucció total o parcial del monument o dels seus elements originals destruïts, llevat de casos molt justificats per les necessitats d'ús o significació, i sempre i quan el projecte de reconstrucció es basi en fonts documentals i arqueològiques que no deixin lloc a dubte sobre la realitat original de la part reconstruïda.
- Les alteracions espacials i aquelles altres que afectin al sentit ambiental i conceptual de les diferents aportacions històriques, sempre i quan no estiguin justificades per raons arqueològiques, d'autenticitat històrica i/o per la valoració arquitectònica del conjunt del monument intervingut.
- Les addicions mimètiques injustificades que falsegin l'autenticitat històrica de l'edifici, de part d'ell o dels seus elements arquitectònics alterant-ne la lectura.



- La destrucció dels nivells i restes arqueològiques.
- La construcció de níxols al cementiri.
- La col.locació d'instal·lacions dels serveis públics (telèfon, electricitat, gas, etc...), que alterin la composició de les façanes o d'alguna part del monument.
- La col.locació de rètols i tanques publicitàries i la publicitat eventual (cartells, pintades, etc...), que amaguin o desfigurin la façana o els seus elements. Tan sols es permetran els rètols de senyalització del monument realitzats segons les normes dictades per l'Administració competent en matèria de Patrimoni Cultural i/o que ella aprovi.
- Els usos que no siguin els destinats al culte i a les activitats culturals.

3.c. L'entorn de protecció

3.c.1. Delimitació .

La delimitació de l'entorn té com a finalitat permetre una correcta visualització del monument i mantenir l'equilibri paisatgístic i ambiental tradicional.

Seguin la delimitació grafiada amb punts en el planol nº 0, podem fer la descripció següent :

L'entorn de protecció està delimitat per una línia imaginària que neix en la carretera d'accés a Irgo, a 100 metres al sud de la façana sud de l'ermita de Sant Salvador d'Irgo, segueix en direcció oest fins a trobar la cota 1300 m. Continua per la cota 1300 m en direcció nord fins a trobar la direcció oest-est a 100 metres de distància al nord de la façana nord de l'ermita de Sant Salvador; des d'aquí segueix en direcció est tot creuant la cota 1440 m. Des d'aquí segueix el pla d'aquesta cota en direcció est-oest, a 100 metres al sud de la façana en direcció oest fins al punt d'origen tot tancant d'aquesta manera l'àmbit de l'entorn de protecció



3.c.2. Criteris d'intervenció a l'entorn de protecció.

L'estreta relació entre el monument i l'entorn definit que li dóna suport, configura una imatge rural definida paisatgísticament i fa que, a l'hora d'intervenir, tant des del punt de vista urbanístic com arquitectònic, s'hagi d'actuar procurant el màxim respecte al monument, i la relació històrica, volumètrica, urbanística, paisatgística i ambiental que ha tingut l'església amb el nucli urbà de la població i amb el paisatge circumdant.

En base a aquest criteri qualsevol normativa urbanística que es redacti en el futur i que modifiqui l'actual classificació del sòl vigent en els límits d'aquest entorn de protecció haurà de ser sotmesa a l'informe i aprovació, si s'escau, de la Direcció General del Patrimoni Cultural de la Generalitat de Catalunya després de la seva aprovació inicial.

Pel que respecte a l'entorn i per tal que es guardi una relació harmònica amb el monument, es tindrà especial cura en el volum, composició i color dels edificis inclosos en l'entorn definit. Per aconseguir-ho es posarà especial èmfasi en la recuperació tipològica i compositiva de les façanes, així com en el color, textura tradicional i original de la pedra i de la pissarra de façanes i cobertes.



Els criteris essencials de la regulació de l'activitat urbanística i arquitectònica en l'entorn del monument són la conservació dels valors arquitectònics i el manteniment o regulació de l'equilibri harmònic, paisatgístic, arquitectònic i ambiental entre el monument i el medi que li dóna suport.

En aquest sentit, quan es consideri la possibilitat de nova edificació a l'entorn, aquesta ha de mantenir-se dins les constants tipològiques, volumètriques, ambientals i cromàtiques de l'arquitectura tradicional en la seva àrea geogràfica, com a alternativa més raonable per a la seva adequada integració en el paisatge.

Això no vol dir però, que en els edificis de nova construcció o en les tasques de rehabilitació de l'edifici existent, puguin ser emprats elements, tècniques i materials propis de l'arquitectura contemporània, sempre que el seu objectiu sigui la integració al medi.

Per això es considera bàsic el complimentar els següents punts en tota obra que es pretengui fer:

- En cap cas les noves edificacions que es puguin realitzar en aquesta àrea, d'acord amb el que disposi el planejament urbanístic, no podran alterar pel seu volum, tipologia, color o morfologia el caràcter arquitectònic i paisatgístic de l'àrea, ni pertorbar les visualitzacions al i des del monument.



- Podran ésser refusats aquells projectes que, malgrat complimentar la lletra dels presents criteris respecte dels condicionaments a la nova construcció, resultin incoherents amb l'esperit dels criteris generals de protecció.
- Totes les construccions de nova planta estaran sotmeses als presents criteris, malgrat s'adueixin condicions de provisionalitat o precarietat.
- Per a la realització d'obres de conservació, de restauració, de rehabilitació o de substitució dels edificis, i previ a la redacció del projecte d'intervenció, al qual acompanyarà, es farà un estudi de les característiques arquitectòniques, estructurals, dels interiors, ornamentals i de color, etc de l'edifici existent.
- Quan el projecte contempli la remoció del subsòl o part d'ell, serà preceptiu l'informe del Servei d'Arqueologia de la Generalitat de Catalunya per tal de determinar la conveniència de realitzar excavacions arqueològiques.
- Es tindrà especial cura pels elements d'interès arquitectònic i/o arqueològic de l'edifici existent a restaurar o rehabilitar que condicionaran la redacció i el resultat del projecte d'intervenció en ell, i es conservaran en virtut de la seva vàlua i es posaran en valor d'una manera harmònica amb el conjunt de l'obra.
- En els casos de rehabilitació i restauració en general es conservaran les principals característiques tipològiques i decoratives de l'edifici, la seva volumetria i el tractament de façanes i cobertes.
- Les façanes i cobertes seran objecte d'especial atenció. Les façanes guardaran la proporció de les obertures i la composició tradicionals. El seu color i textura serà fruit



d'una anàlisi dels colors existents originals i de la seva aplicació en relació a les edificacions veïnes.

- Quan es tracti d'una façana nova, aquesta guardarà harmonia compositiva i de tractament d'acabats amb els edificis propers amb els de la resta de l'entorn i amb el monument al que donen suport.

- Per qualsevol intervenció en una façana s'haurà de presentar en el moment de demanar la preceptiva autorització, documentació fotogràfica de l'estat actual de l'edifici i dels annexes.

- Les cobertes tindran el pendent d'acord amb el conjunt existent, i el seus materials no trencaran en textura, forma i color l'equilibri tradicional. Els ràfecs guardaran relació en disseny, proporció i situació en alçada amb els dels veïns i els del conjunt.

Quan, per les característiques de l'edifici o el seu entorn, es faci aconsellable introduir canvis substancials en el tractament de materials de façana o cobertes, o qualsevol altre, aquests canvis hauran d'ésser raonats, i s'haurà d'estudiar l'impacte de la nova solució en el seu context i sempre harmonitzaran amb el conjunt i no es distorsionará la imatge tradicional de l'edificació.

- Als nous edificis es tindrà especial cura en el tractament de les mitgeres que es faran en disseny i acabats com si fos obra definitiva.

- En totes aquestes obres és aconsellable tenir en compte el criteri de reversibilitat.

- Es tindrà especial cura en el disseny de mobiliari urbà i la seva situació no trencará mai la visibilitat de monument, ni crearà una imatge distorsionadora de l'ambient.

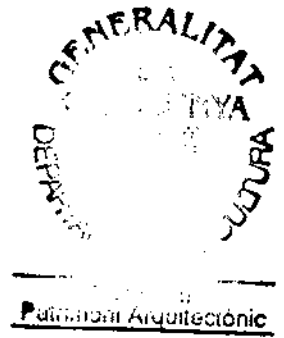


- Es tindrà especial cura en la solució dels paviments, tant des del punt de disseny com de materials.

3.c.3. Actuacions prohibides a l'entorn de protecció.

En particular, resten prohibides dins l'àmbit de l'entorn les següents actuacions:

- Qualsevol obra pública que impliqui alteracions substancials en el paisatge urbà o en la seva configuració actual.
- Els usos industrials o agrícoles que per la seva imatge, el seu volum edificat, les seves activitats o nivell de contaminació ambiental puguin perjudicar als habitants de la població, al monument, al seu entorn o als seus materials.
- La col·locació de rètols, tanques publicitàries i publicitat eventual (cartells, pintades, etc) que amaguin o desfigurin la façana dels edificis o els seus elements. Tan sols es permetran, els realitzats segons les normes dictades per l'Administració competent en matèria de Patrimoni Cultural i/o que ella aprovi.
- La utilització de materials que per llur color i textura no harmonitzin i/o signifiquin un contrast violent amb els paràmetres ambientals d'aquest entorn.
- Les addicions mimètiques injustificades que falsegin l'autenticitat històrica dels edificis d'interès, de part d'ells o d'elements arquitectònics, alterant-ne la lectura.
- La col·locació d'instal·lacions dels serveis públics (telèfon, electricitat, gas, etc) que alterin la composició de les façanes.
- L'enderroc de cap edifici, o part d'ell a l'entorn definit,



sense el vist-i-plau de la Direcció General del Patrimoni Cultural de la Generalitat de Catalunya. En els casos de ruïna es prendran les mesures de seguretat per tal d'evitar qualsevol mal a les persones, al propi edifici i als del voltant, i no es procedirà a l'enderroc total o parcial sense l'aprovació de la Direcció General del Patrimoni Cultural, si la ruïna no és imminent. En aquest darrer cas es notificarà amb urgència a l'esmentada Direcció General.

- Qualsevol moviment de terres que suposi alteració greu de l'actual geomorfologia del territori, ni els que puguin posar en perill les estructures o nivells arqueològics.
- Qualsevol abocament d'escombraries, runes i deixalles a la zona delimitada com entorn de protecció.

3.d. Definicions Tècniques

L'entorn

L'entorn és l'espai físic geogràfic que projecta i que dona suport, caràcter i imatge paisatgística i ambiental al monument. La relació unitària monument-entorn fa que en el moment de protegir el monument sigui necessària la integració de l'entorn.

Neteja

Consisteix en treure les restes de brutícia natural o artificial, i la invasió vegetal que al llarg del temps degrada el monument. En cap cas es permetrà la utilització de tècniques i materials que per la seva composició degradin o



alterin la textura dels elements a netejar.

Conservació, consolidació

És tota iniciativa o actuació que contribueix a impedir la degradació de l'estat original de l'element arquitectònic i dels valors que en ell són objecte de protecció, així com la cura pròpia per a perpetuar-los. La conservació no podrà, en cap cas, modificar característiques actuals del monument.

Restauració

Són totes aquelles tasques que suposin la recuperació i valoració d'elements ocults, la correcció de deterioraments d'elements i dels espais per tal de produir una millor lectura i valoració de l'edifici, o de les seves parts, en els seus vessants històrics i/o arqueològics.

Reutilització

És l'acció d'adaptar el monument a les necessitats actuals, en base a la seva funcionalitat. En cap cas aquesta acció suposarà la destrucció d'elements ni valors arquitectònics, històrics, artístics, arqueològics o testimonis de l'edifici.

Manteniment

És qualsevol de les activitats definides com consolidació, conservació o restauració.

Element pertorbador

S'entèn com element pertorbador qualsevol tipus d'edifici, construcció, vegetació o objecte natural o artificial que per la seva forma, volum, color, textura, situació o qualsevol altra qüestió, perjudiqui el propi monument, les seves visualitzacions o l'harmonia de l'entorn.

Límit de l'entorn

És una línia imaginària que configura l'espai de protecció visual i ambiental mínim del monument. Resta traçada amb criteris paisatgístics i ambientals i el seu perfil procurarà adaptar-se als elements físics existents, (camins, marges, alineació entre dues masies, límits de solars, etc).

Quan s'assenyalin distàncies, aquestes seran sempre en projecció ortogonal. A part, en el cas que s'adopti una línia de façana com a límit, l'entorn a protegir ha de comptar també incloses aquestes façanes.

En el cas d'un edifici, del qual es protegeix la façana que dóna a un carrer que és límit d'entorn, i que fa cantonada amb un altre carrer, restarà protegida també la seva façana corresponent a aquest últim carrer.

Quan s'adopti com a límit d'entorn el d'un solar, i per errors a la planimetria aquest límit resulti confús, es considerarà sempre a efectes pràctics el límit del solar real.

Sempre que s'adopti com a límit d'entorn la façana posterior d'una edificació existent, s'entendrà com a límit el de



Generalitat de Catalunya
Departament de Cultura
Direcció General del Patrimoni Cultural
Servei del Patrimoni Arquitectònic



màxima edificabilitat del solar.

4. ÀMBIT D'APLICACIÓ DELS CRITERIS D'INTERVENCIÓ.

4.a. Àmbit d'aplicació dels presents criteris d'intervenció. Actuacions condicionades.

Resten condicionats pels presents criteris tots aquells actes que per llur execució estan sotmesos a la prèvia sol·licitud de llicència, (article primer del Reglament de Disciplina Urbanística, Decret 2187/1978, de 23 de juny) és a dir els següents:

- a) Qualsevol obra de construcció d'edificacions i instal·lacions de nova planta.
- b) Qualsevol obra d'ampliació dels edificis i instal·lacions existents.
- c) Les modificacions i reformes que afectin l'estructura dels edificis i instal·lacions de tota mena existents.
- d) Les modificacions de l'aspecte exterior dels edificis i instal·lacions de tota mena existents. S'inclou la pintura i restauració de façanes.
- e) Les obres que modifiquin la disposició interior dels edificis, qualsevol que sigui el seu ús.
- f) Les obres que hagin de realitzar-se amb caràcter provisional a les quals fa referència l'apartat 2 de l'article 58, de la Llei del Sòl.
- g) Les obres d'instal·lació dels serveis públics.
- h) Les parcel·lacions urbanístiques.
- i) Els moviments de terres tal com desmuntatges, excavació, explanació i terraplenat, llevat que aquests actes estiguin detallats i programats com a obres a executar en un projecte



d'urbanització o edificació, prèviament aprovat o autoritzat amb el vist-i-plau de la Direcció General del Patrimoni Cultural.

j) La primera utilització o ocupació dels edificis i instal·lacions en general.

k) Els usos de caràcter provisional als quals fa referència l'apartat 2n. de l'art. 58 de la Llei del Sòl.

l) L'ús de sòl sobre les edificacions i instal·lacions existents.

m) La modificació de l'ús dels edificis i instal·lacions en general.

n) La demolició de les construccions, inclosos els casos declarats de ruïna, que hauran de comptar amb el preceptiu vist-i-plau de la Direcció General del Patrimoni Cultural.

o) Les instal·lacions subterrànies dedicades a aparcaments, activitats industrials, mercantils o professionals, serveis públics o qualsevol altre ús per a què es destini el subsòl.

p) La tala d'arbres integrats en massa arbòria que estigui enclavada en terrenys per als que existeixi un Pla d'Ordenació aprovat.

q) La col·locació de cartells de propaganda visibles des de la via pública.

r) I, en general, els altres actes que assenyalen els Plans, Normes u Ordenances.

i a més:

s) La plantació d'espècies vegetals no freqüents en aquesta àrea geogràfica i que puguin ésser considerades exòtiques.

t) Les tècniques de conreu (hivernacles, etc) que suposin variacions importants del paisatge.

Les figures de planejament previstes per la Llei del Sòl seran les úniques que donin legalitat urbanística en els presents criteris.

Qualsevol normativa urbanística que es redacti en un futur i que modifiqui o pugui modificar l'actual classificació del sòl vigent i el seu aprofitament haurà de ser sotmesa a l'informe i aprovació de la Direcció General del Patrimoni Cultural de la Generalitat de Catalunya, en el moment de l'obertura del termini d'informació pública. Si fossin necessàries esmenes al contingut del planejament general del municipi, caldrà per a la seva aprovació el previ vist-i-plau de la Direcció General del Patrimoni Cultural de la Generalitat de Catalunya.

Qualsevol actuació no reglamentada en el present text Normatiu, o els dubtes que puguin sorgir en la seva interpretació, seran resolts de manera restrictiva considerant com a criteri preferent la conservació del monument, o el seu entorn en llur situació i condicions actuals.

Els presents criteris es redacten com a desenvolupament d'allò que disposa la vigent Llei del Patrimoni Històric Espanyol (Llei de 25 de juny de 1985), el Reial Decret 111/1986, de 10 de gener de 1986, i els decrets que regulen les transferències del Govern Central a la Generalitat de Catalunya, a més d'altres disposicions.

En cap cas poden considerar-se com a substitutives de les figures de planejament definides per la Llei sobre el Règim del Sòl i Ordenació Urbana, (Llei 19/1975, de 2 de maig). En conseqüència, el compliment de les disposicions contingudes



en els presents criteris no concedeixen "per se" el dret d'edificació, que només pot ser concedit per les normes d'àmbit urbanístic.

Els presents criteris seran d'aplicació exclusiva en la zona definida en la memòria del present estudi i en la corresponent documentació gràfica. Qualsevol disposició que afecti l'exterior de l'Àrea així definida, s'ha d'entendre sempre amb caràcter indicatiu, no vinculant.



4.b. Tramitació del permís d'actuació

Tots els actes definits en el capítol Actuacions Condicionades que es pretenguin realitzar al monument i a l'entorn del Bé d'Interès Cultural declarat, definits pels presents criteris, han de ser sotmesos prèviament a la concessió de llicència municipal i a l'informe de la Comissió territorial del Patrimoni Cultural de Lleida. Totes les actuacions que hagin de ser sotmeses a aquesta Comissió hauran d'ajustar-se a les seves normes de funcionament.



Generalitat de Catalunya
Departament de Cultura
Direcció General del Patrimoni Cultural

Servei del Patrimoni Arquitectònic



Servei del Patrimoni Arquitectònic

5. APÈNDIX



5.a. Inventari dels Béns Mobles



5.a.1. Conservats al Monument

| | |
|------------------------|--|
| IDENTIFICACIÓ | |
| classificació genèrica | Mobiliari litúrgic |
| nom de l'objecte | Retaule |
| matèria | Fusta |
| Suport | |
| Tècnica | talla i policromia |
| Mides (cm-Kg) | alçada: 3,47m amplada: 2,83m gruix: 65cm pes: |

| | |
|----------------------|------------------------------------|
| CONSERVACIÓ | |
| estat de conservació | regular |
| parts que hi manquen | alguns fragments de l'entaulament. |
| restauracions | |

| | |
|----------|-------------------------|
| ubicació | ermita de Sant Salvador |
|----------|-------------------------|

FOTOGRAFIES I DIBUIXOS

autor:

núm. negatiu

| | |
|----------------------|---|
| CARACTERÍSTIQUES | |
| autor | |
| escola / taller | |
| lloc execució / seca | |
| data execució | 1708 |
| títol | |
| descripció | Retaule de fusta policromada dividit en tres registres. El registre inferior conté dues falses fornícules laterals, els arcs de les quals s'inclouen en la predella, amb la representació de Sant Pere i Sant Pau. El registre intermedi conté tres fornícules, la central més gran i emmarcada per columnes salomòniques sostenint un entaulament que separa el conjunt del registre superior, el qual té dos àngels situats sobre la vertical respectiva de les columnes, volutes i coronament semicircular. En tot el retaule abunda la decoració de motius florals i querubins. |

| | | | |
|-----------|----------------------|---------|----------------|
| província | Lleida | comarca | Alta Ribagorça |
| Municipi | Irgo (Pont de Suert) | bisbat | Lleida |

cont. DESCRIPCIÓ: La fornícula central conté una imatge de Sant Salvador. A les laterals hi ha Sant Domènec (esquerra) i Sant Joan Evangelista (dreta).



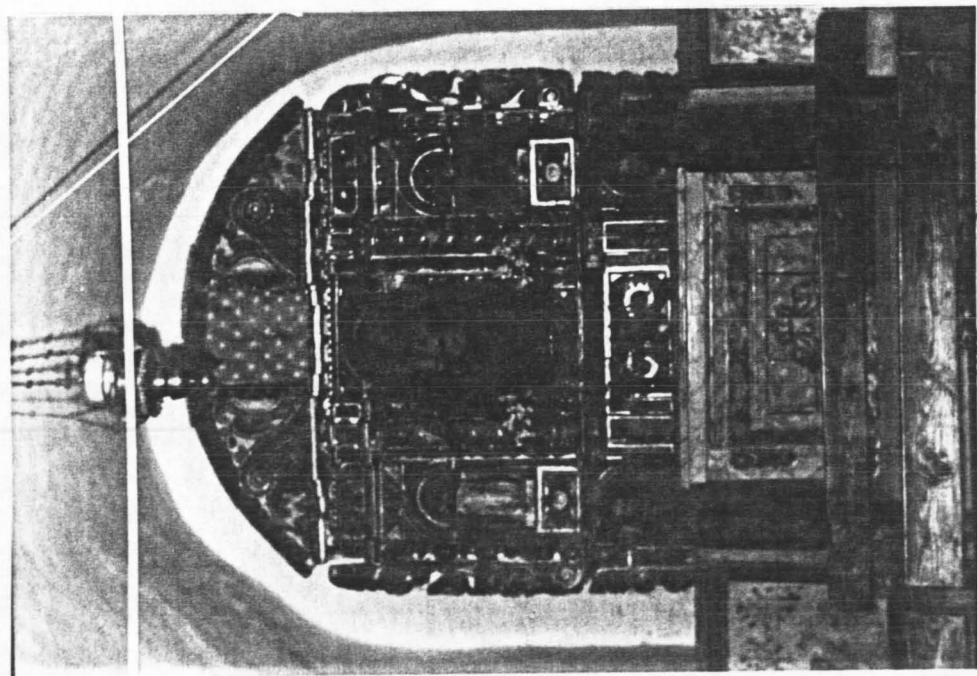
lloc procedència

heràldica

inscripcions / marques

(17) (08)

NOTES I OBSERVACIONS



BIBLIOGRAFIA

fitxa feta per Elisabet Roger
revisada per M. Carme Gallo

data 7.90
data 12.90

| | | | |
|------------------------|---------------|----------|-----------------------|
| IDENTIFICACIÓ | | | |
| classificació genèrica | Escultura | | |
| nom de l'objecte | Imatge | | |
| matèria | Pedra | | |
| Suport | | | |
| Tècnica | Pedra tallada | | |
| Mides (cm-Kg) alçada: | 99cm | amplada: | 45cm gruix: 30cm pes: |

| | |
|--|---------|
| CONSERVACIÓ | |
| estat de conservació | regular |
| parts que hi manquen | |
| restauracions | |
| - diverses parts han estat enganxades amb ciment | |
| - pintada de nou en data indeterminada | |

| | |
|----------|-------------------------|
| ubicació | ermita de Sant Salvador |
|----------|-------------------------|

FOTOGRAFIES I DIBUIXOS

autor:
núm. negatiu

| | |
|--|--|
| CARACTERÍSTIQUES | |
| autor | |
| escola / taller | |
| lloc execució / seca | |
| data execució | |
| títol Sant Salvador | |
| descripció | |
| <p>Imatge de pedra policromada representant Sant Salvador com a Majestas Domini, assegut, amb la mà dreta aixecada en actitud beneïdora i sostenint la bola del món amb la mà esquerra recolzada sobre el genoll. Per les seves dimensions, sembla que no correspon al retaulle. Existeix una llegenda popular sobre la troballa de la imatge.</p> | |

| | | | |
|-----------|----------------------|---------|----------------|
| província | Lleida | comarca | Alta Ribagorça |
| Municipi | Irgo (Pont de Suert) | bisbat | Lleida |

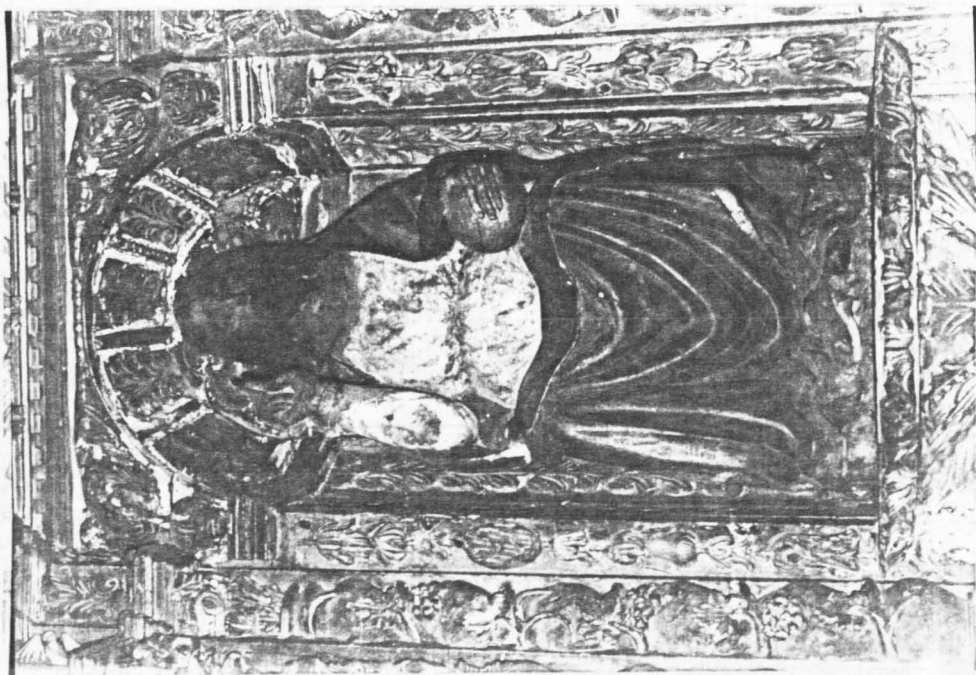


lloc procedència

heraldica

inscripcions / marques

NOTES I OBSERVACIONS



BIBLIOGRAFIA

fitxa feta per Elisabet Roger
revisada per M.Carme Gallo

data 7.90

data 12.90

| | |
|--|-----------|
| IDENTIFICACIÓ | |
| classificació genèrica | Escultura |
| nom de l'objecte | Imatge |
| matèria | Fusta |
| Suport | |
| Tècnica Talla i policromia | |
| Mides (cm-Kg) alçada: 60cm amplada: 27cm gruix: 16cm pes: | |

| | |
|---|---------|
| CONSERVACIÓ | |
| estat de conservació | regular |
| parts que hi manquen | |
| el rosari que hauria de portar a la mà. | |
| restauracions | |
| Una mà que s'havia trencat va ser fixada amb un clau. | |

| | |
|----------|-------------------------|
| ubicació | ermita de Sant Salvador |
|----------|-------------------------|

| | |
|--|--------------|
| CARACTERÍSTIQUES | |
| autor | |
| escola / taller | |
| lloc execució / seca | |
| data execució | |
| títol | Sant Domènec |
| descripció | |
| Talla de fusta policromada de Sant Domènec, amb un llibre tancat a la mà esquerra, i la mà dreta lleugerament aixecada en actitud de sostenir algun objecte, de segur un rosari, avui desaparegut. | |

| | | | |
|-----------|-----------------------|---------|----------------|
| província | Lleida | comarca | Alta Ribagorça |
| Municipi | Irigo (Pont de Suert) | bisbat | Lleida |

FOTOGRAFIES I DIBUIXOS

autor:

núm. negatiu



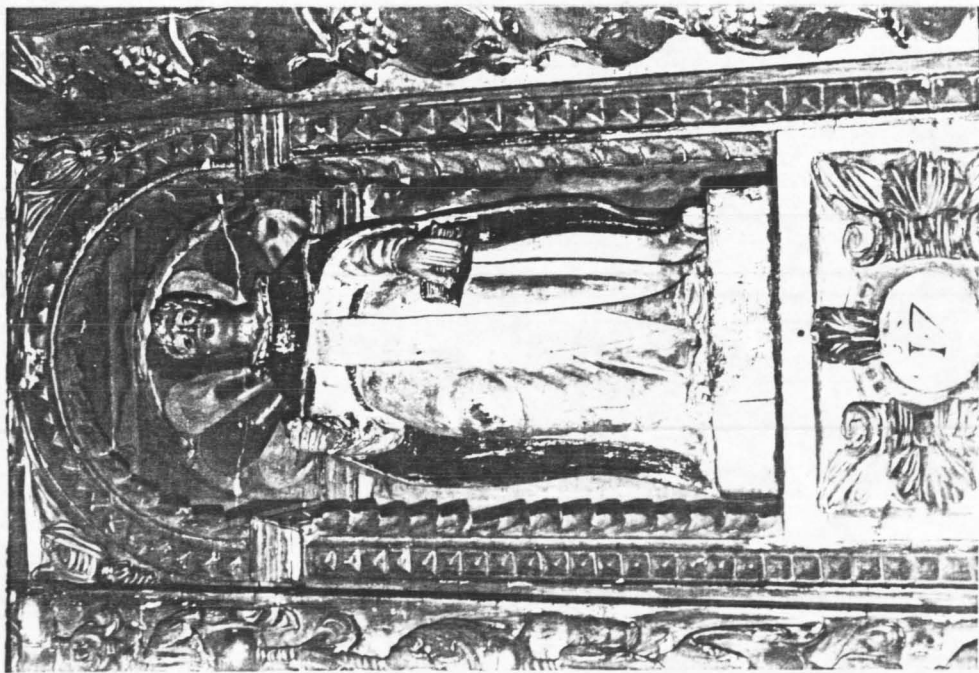
lloc procedència

heràldica

inscripcions / marques

NOTES I OBSERVACIONS

Les dimensions de la imatge no es corresponen amb les de la fornícula on està ubicada, a l'esquerra del retaule.



BIBLIOGRAFIA

fitxa feta per Elisabet Roger
revisada per M. Carme Gallo

data 7.90
data 12.90

| | | | |
|------------------------|--------------------|---------------|------------------|
| IDENTIFICACIÓ | | | |
| classificació genèrica | Escultura | | |
| nom de l'objecte | Imatge | | |
| matèria | Fusta | | |
| Suport | | | |
| Tècnica | Talla i policromia | | |
| Mides (cm-Kg) | alçada: 64cm | amplada: 29cm | gruix: 15cm pes: |

| | |
|---|---------|
| CONSERVACIÓ | |
| estat de conservació | regular |
| parts que hi manquen | |
| la ploma amb la qual hauria d'escriure en el llibre | |
| restauracions | |

| | |
|----------|-------------------------|
| ubicació | ermita de Sant Salvador |
|----------|-------------------------|

FOTOGRAFIES I DIBUIXOS

autor:

núm. negatiu

| | |
|---|-----------------------|
| CARACTERÍSTIQUES | |
| autor | |
| escola / taller | |
| lloc execució / seca | |
| data execució | |
| títol | Sant Joan Evangelista |
| descripció | |
| Talla de fusta policromada de Sant Joan Evangelista amb un llibre obert a la mà esquerra, i la mà dreta en actitud d'escriure-hi, encara que li falta l'instrument adequat. | |

| | | | |
|-----------|----------------------|---------|----------------|
| província | Lleida | comarca | Alta Ribagorça |
| Municipi | Irgo (Pont de Suert) | bisbat | Lleida |



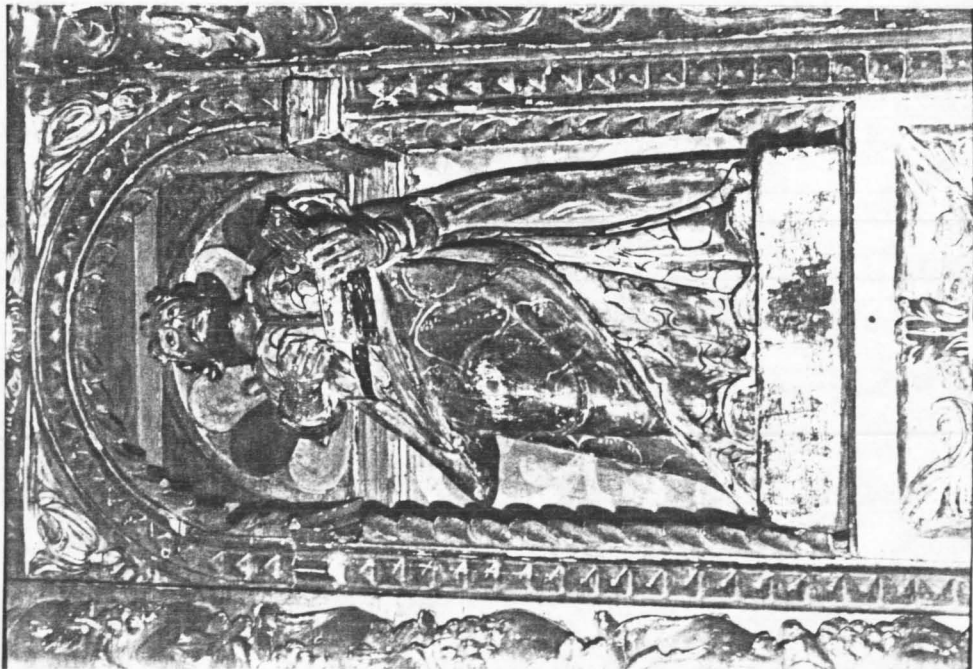
lloc procedència

heràldica

inscripcions / marques

NOTES I OBSERVACIONS

Les dimensions de la imatge no es corresponen amb les de la fornícula on està ubicada, a la dreta del retaule.



BIBLIOGRAFIA

fitxa feta per Elisabet Roger
revisada per M. Carme Gallo

data 7.90
data 12.90

| |
|---|
| IDENTIFICACIÓ |
| classificació genèrica Mobiliari litúrgic |
| nom de l'objecte Canelobre |
| matèria Fusta |
| Suport |
| Tècnica Torn i policromia |
| Mides (cm-Kg) alçada: 30,5cm amplada: 11,5cm gruix: 11,5cm pes: |

| |
|------------------------------|
| CONSERVACIÓ |
| estat de conservació regular |
| parts que hi manquen |
| restauracions |

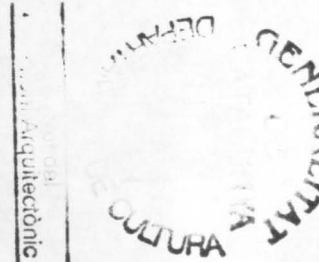
| |
|----------------------------------|
| ubicació ermita de Sant Salvador |
|----------------------------------|

FOTOGRAFIES I DIBUIXOS

autor:
núm. negatiu

| |
|--|
| CARACTERÍSTIQUES |
| autor |
| escola / taller |
| lloc execució / seca |
| data execució |
| títol |
| descripció Canelobre de fusta tornejada i policromada, d'una sola llum. |

| | |
|-------------------------------|------------------------|
| província Lleida | comarca Alta Ribagorça |
| Municipi Irgo (Pont de Suert) | bisbat Lleida |

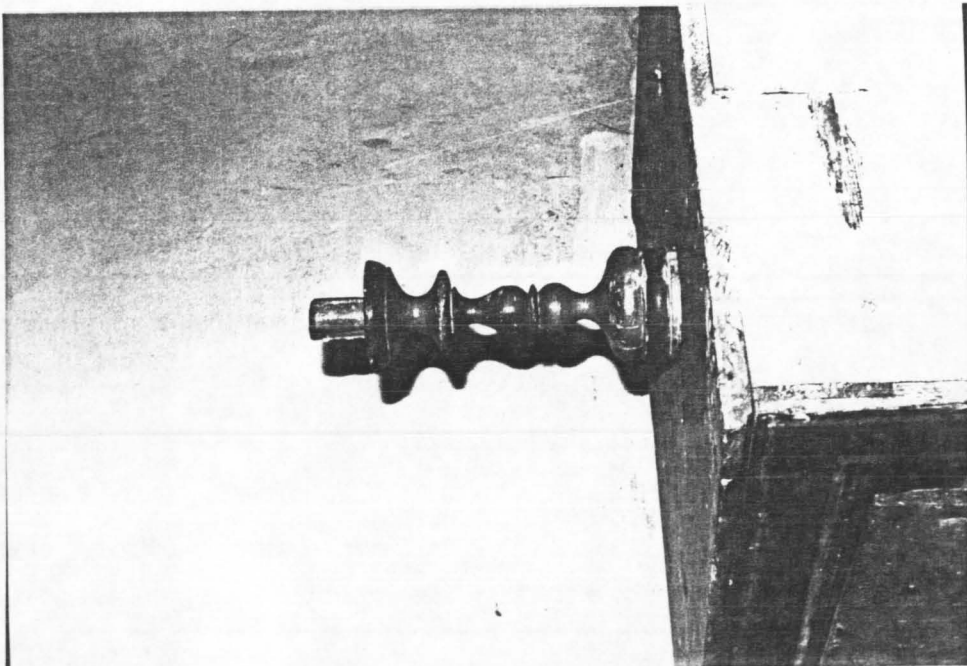


lloc procedència

heràldica

inscripcions / marques

NOTES I OBSERVACIONS



BIBLIOGRAFIA

fitxa feta per Elisabet Roger
revisada per M.Carme Gallo

data 7.90
data 12.90

| | | | |
|------------------------|--------------------|----------|------|
| IDENTIFICACIÓ | | | |
| classificació genèrica | Mobiliari litúrgic | | |
| nom de l'objecte | Canelobre | | |
| matèria | Fusta | | |
| Suport | | | |
| Tècnica | Torn i policromia | | |
| Mides (cm-Kg) alçada: | 39,5 | amplada: | 14cm |
| | | gruix: | 10cm |
| | | pes: | |

| | |
|----------------------|---------|
| CONSERVACIÓ | |
| estat de conservació | regular |
| parts que hi manquen | |
| restauracions | |

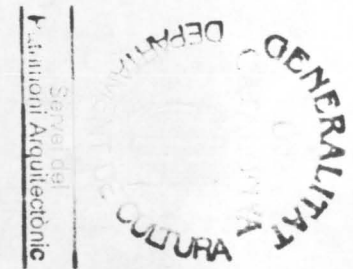
| | |
|----------|-------------------------|
| ubicació | ermita de Sant Salvador |
|----------|-------------------------|

FOTOGRAFIES I DIBUIXOS

autor:
 núm. negatiu

| | |
|--|--|
| CARACTERÍSTIQUES | |
| autor | |
| escola / taller | |
| lloc execució / seca | |
| data execució | |
| títol | |
| descripció | |
| <p>Canelobre de fusta policromada, amb el coll tornejat en forma de balustre, d'una sola llum.</p> | |

| | | | |
|-----------|-----------------------|---------|----------------|
| província | Lleida | comarca | Alta Ribagorça |
| Municipi | Irigo (Pont de Suert) | bisbat | Lleida |

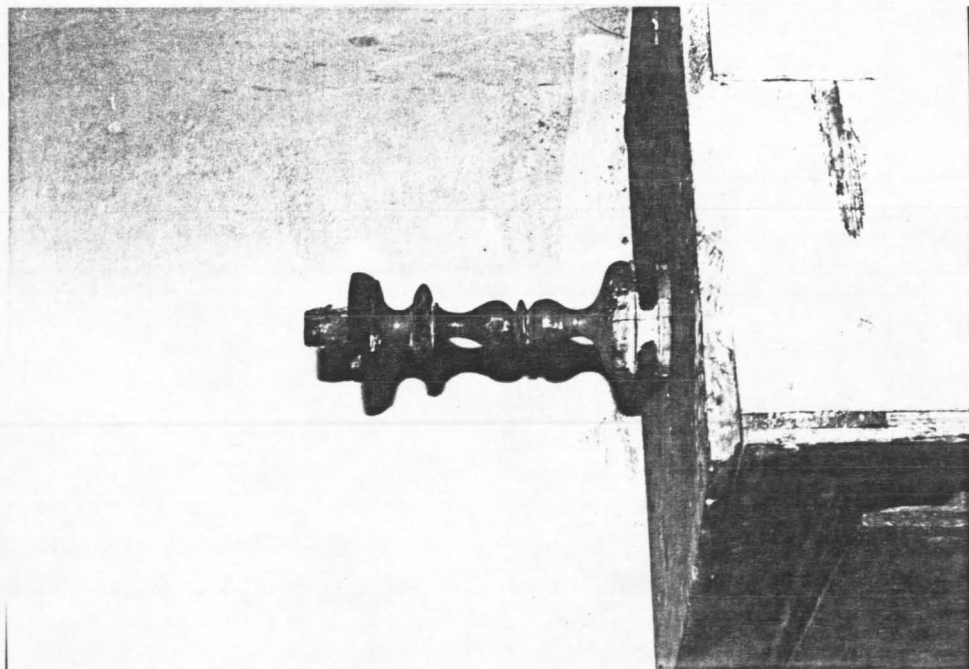


lloc procedència

heràldica

inscripcions / marques

NOTES I OBSERVACIONS



BIBLIOGRAFIA

fitxa feta per Elisabet Roger

data 7.90

revisada per M.Carme Gallo

data 12.90

| | |
|--|--------------------|
| IDENTIFICACIÓ | |
| classificació genèrica | Mobiliari litúrgic |
| nom de l'objecte | Canelobre |
| matèria | Fusta |
| Suport | |
| Tècnica | Torn i policromia |
| Mides (cm-Kg) alçada: 31cm amplada: 9,5cm gruix: 9,5cm pes: | |

| | |
|----------------------|---------|
| CONSERVACIÓ | |
| estat de conservació | regular |
| parts que hi manquen | |
| restauracions | |

| | |
|----------|-------------------------|
| ubicació | ermita de Sant Salvador |
|----------|-------------------------|

FOTOGRAFIES I DIBUIXOS

autor:
 num. negatiu

| | |
|--|--|
| CARACTERÍSTIQUES | |
| autor | |
| escola / taller | |
| lloc execució / seca | |
| data execució | |
| títol | |
| descripció | |
| Canelobre de fusta tornejada i policromada, d'una sola llum. | |

| | | | |
|-----------|----------------------|---------|----------------|
| província | Lleida | comarca | Alta Ribagorça |
| Municipi | Irgo (Pont de Suert) | bisbat | Lleida |

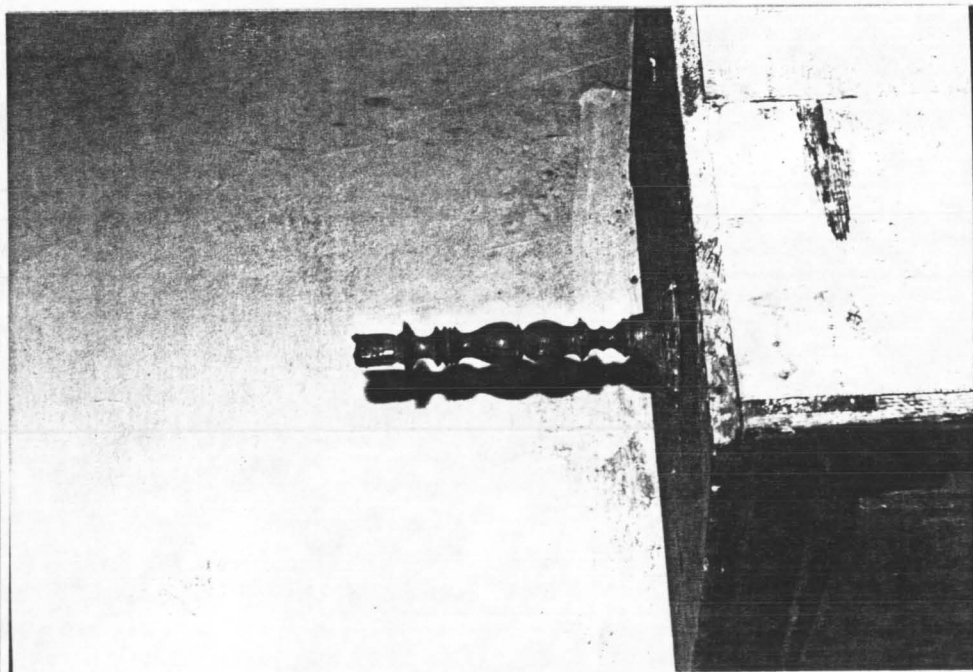


lloc procedència

heràldica

inscripcions / marques

NOTES I OBSERVACIONS



BIBLIOGRAFIA

fitxa feta per Elisabet Roger

data 7.90

revisada per M.Carme Gallo

data 12.90

| | |
|------------------------|--------------------|
| IDENTIFICACIÓ | |
| classificació genèrica | Mobiliari litúrgic |
| nom de l'objecte | Canelobre |
| matèria | Llautó |
| Suport | |
| Tècnica | repussat i gravat |
| Mides (cm-Kg) alçada: | 39,5cm |
| amplada: | 14cm |
| gruix: | 10cm |
| pes: | |

| | |
|----------------------|---------|
| CONSERVACIÓ | |
| estat de conservació | regular |
| parts que hi manquen | |
| restauracions | |

| | |
|----------|-------------------------|
| ubicació | ermita de Sant Salvador |
|----------|-------------------------|

FOTOGRAFIES I DIBUIXOS

autor:
núm. negatiu

| | |
|--|--|
| CARACTERÍSTIQUES | |
| autor | |
| escola / taller | |
| lloc execució / seca | |
| data execució | |
| títol | |
| descripció | |
| <p>Canelobre de llautó amb diversos motius geomètrics repussats i gravats tant al peu com al coll. És d'una sola llum.</p> | |

| | | | |
|-----------|----------------------|---------|----------------|
| província | Lleida | comarca | Alta Ribagorça |
| Municipi | Irgo (Pont de Suert) | bisbat | Lleida |



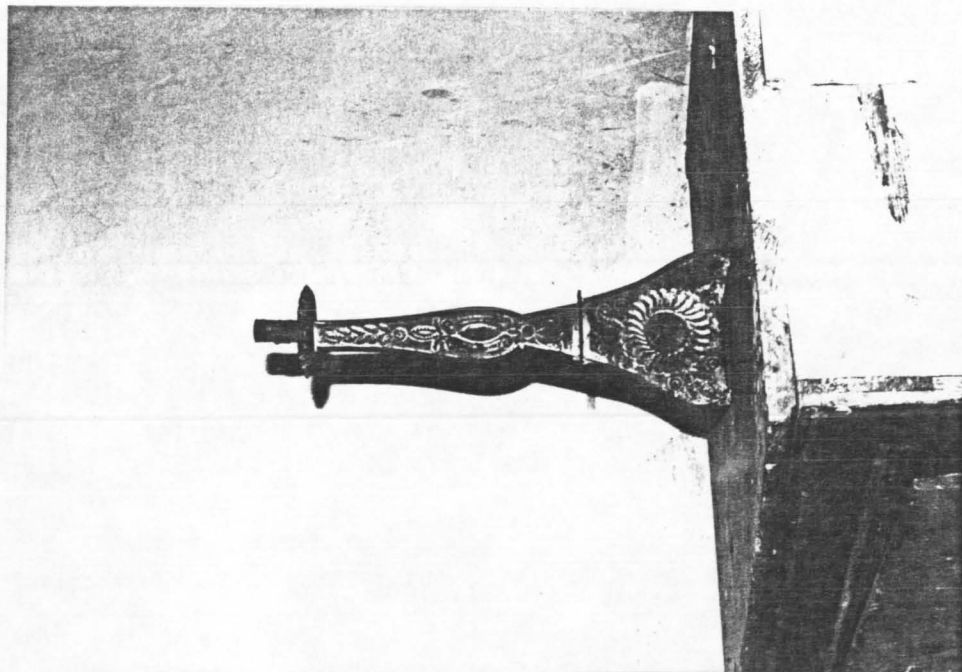
lloc procedència

heràldica

inscripcions / marques



NOTES I OBSERVACIONS



BIBLIOGRAFIA

fitxa feta per Elisabet Roger

data 7.90

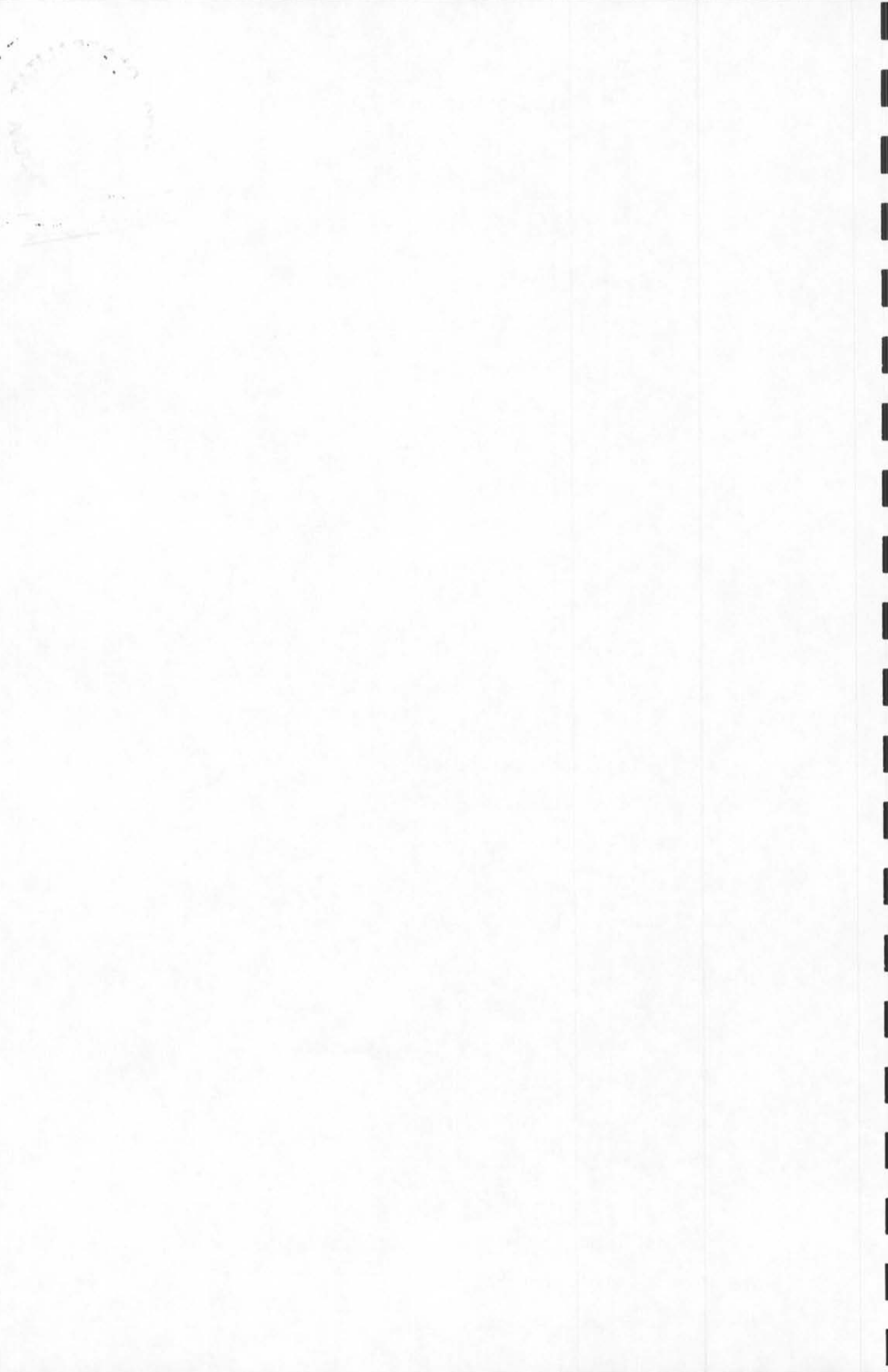
revisada per M.Carme Gallo

data 12.90



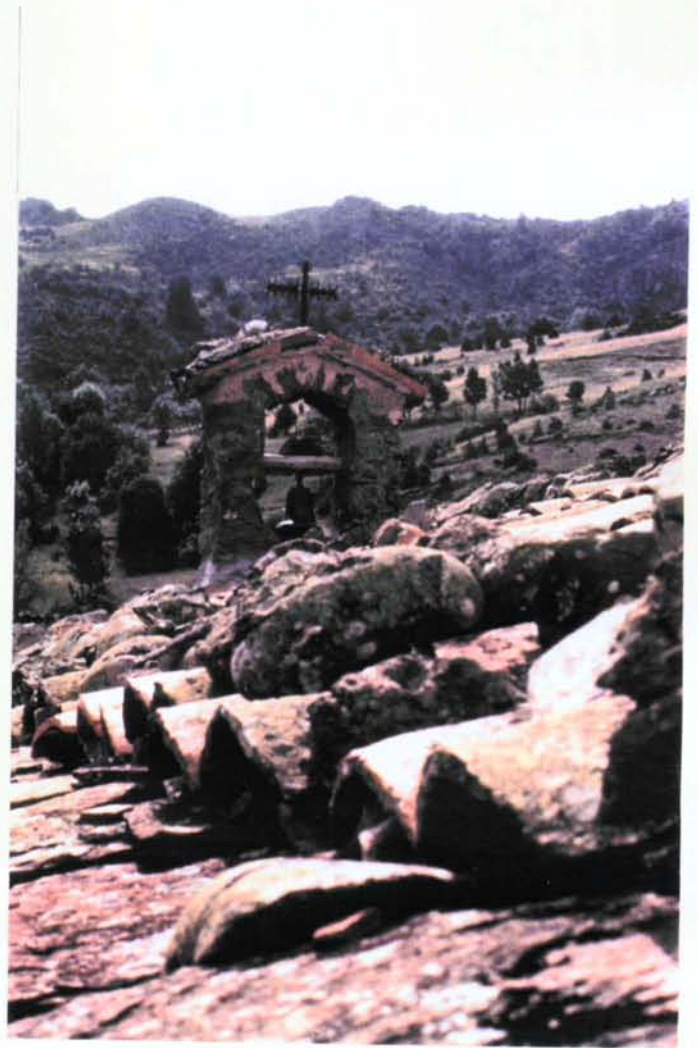
5.b. Documentació Fotogràfica

- 1 .- Façana est
- 2 .- Detall del campanar d'espadanya
- 3 .- Façana sud
- 4 .- Façana nord
- 5 .- Vistes generals
- 6 .- Vistes generals
- 7 .- Detall porta d'accés, façana est
- 8 .- Detall finestra
- 9 .- Façana oest
- 10 .- Façana oest
- 11 .- Detall porta d'accés
- 12 .- Detall escala cor
- 13 .- Detall façana sud
- 14 .- Detall façana sud
- 15 .- Visió interior, detall cor
- 16 .- Visió interior, detall cor
- 17 .- Retaule de sant Salvador
- 18 .- Retaule de sant Salvador
- 19 .- Detall del retaule
- 20 .- Escultura de pedra policromada representant a Sant Salvador
- 21 .- Detall de l'escultura
- 22 .- Imatges del retaule
- 23 .- Imatges del retaule
- 24 .- Taules policromades, detall del basament del retaule
- 25 .- Taules policromades, detall del basament del retaule
- 26 .- Detall del retaule
- 27 .- Detall del retaule





1. Façana est



2. Detall campanar d'espadanya



Generalitat de Catalunya
Departament de Cultura

Direcció General del Patrimoni Cultural

Servei del Patrimoni Arquitectònic

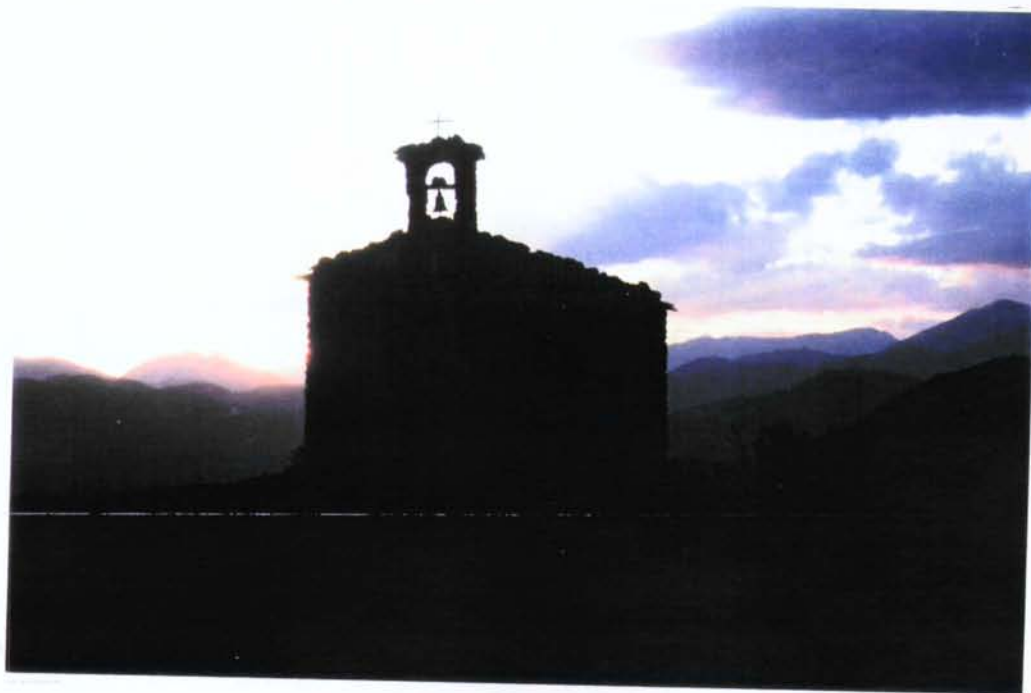
GENERALITAT DE CATALUNYA
DEPARTAMENT DE CULTURA
SERVEI DEL PATRIMONI ARQUITECTÒNIC



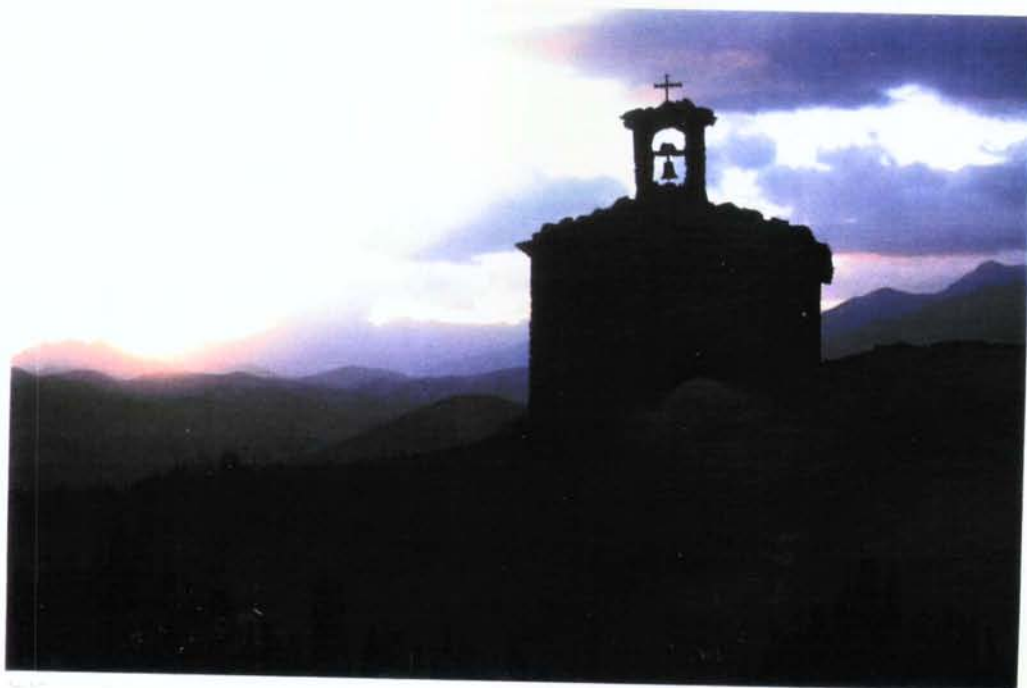
3. Façana sud



4. Façana nord



5. Vistes generals



6. Vistes generals



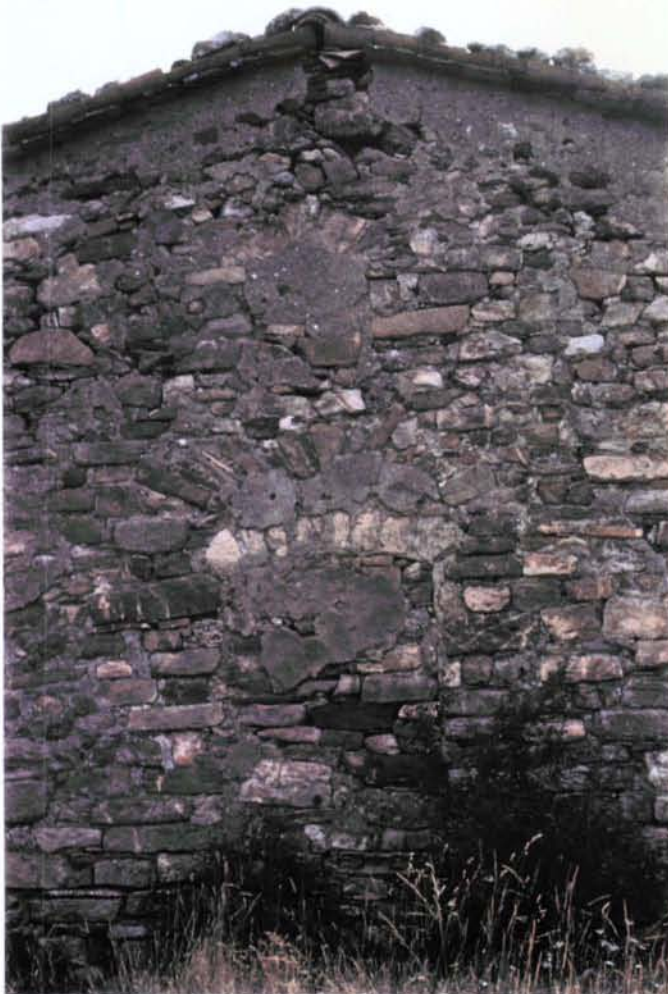
7. Detall porta d'accès. Façana est



8. Detall finestra



9. Façana oest



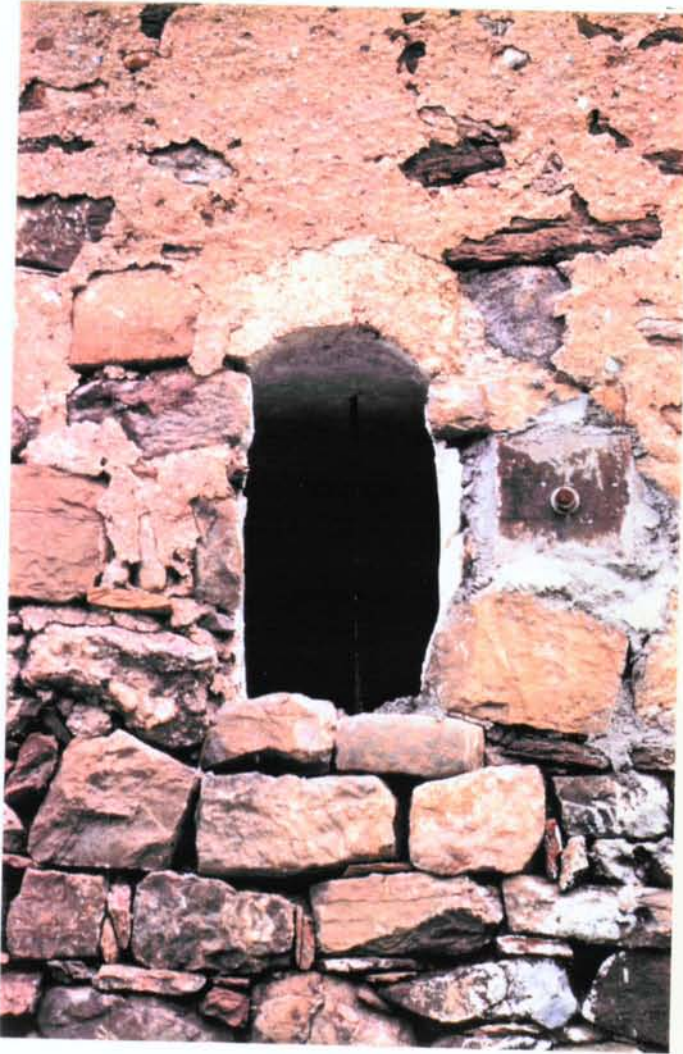
10. Façana oest



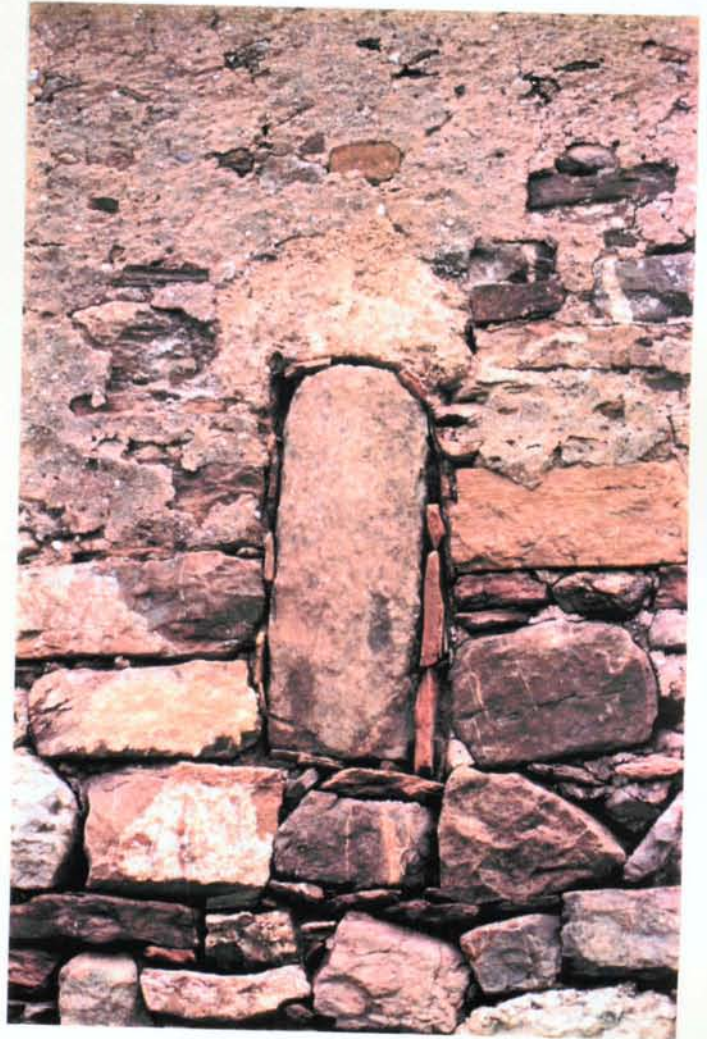
11. Detall porta d'accès



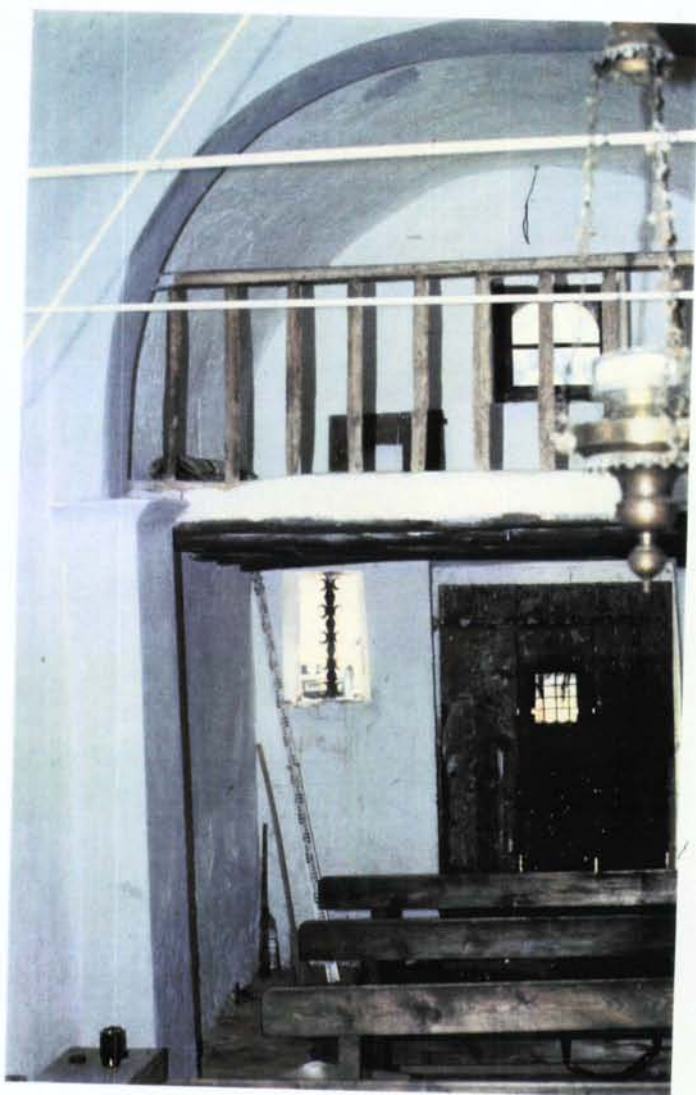
12. Detall escala cor



13. Detall façana sud



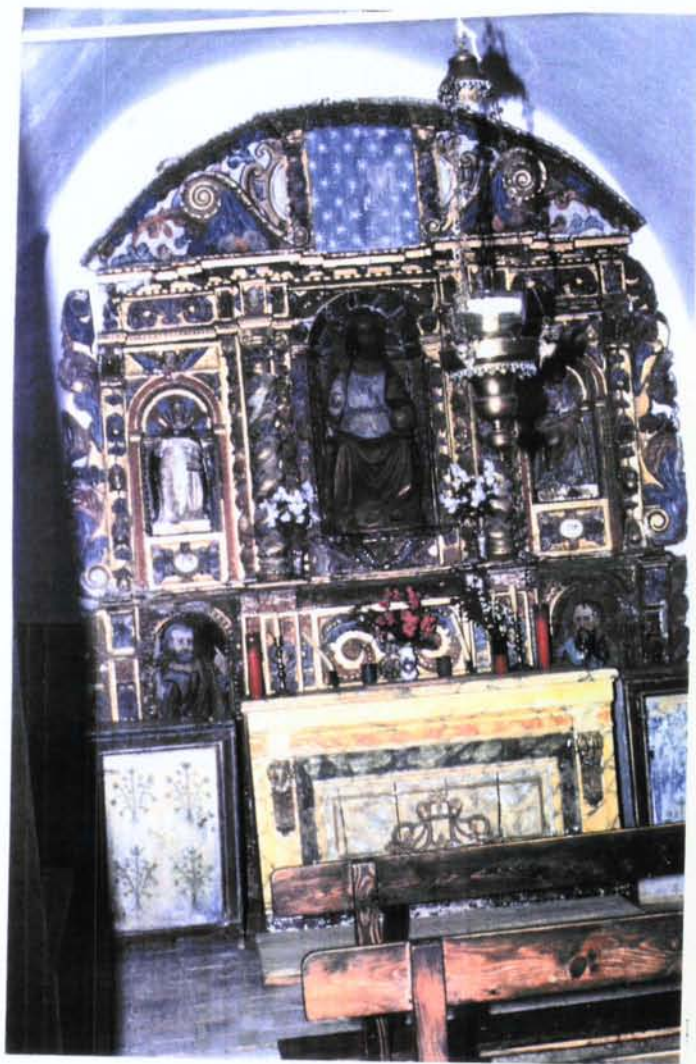
14. Detall façana sud



15. Visió interior. Detall cor



16. Visió interior. Detall cor



17. Retaule de Sant Salvador



18. Retaule de Sant Salvador



19. Detall del retaule



Servei del
Patrimoni Arquitectònic



20. Escultura de pedra policromada representant a Sant Salvador



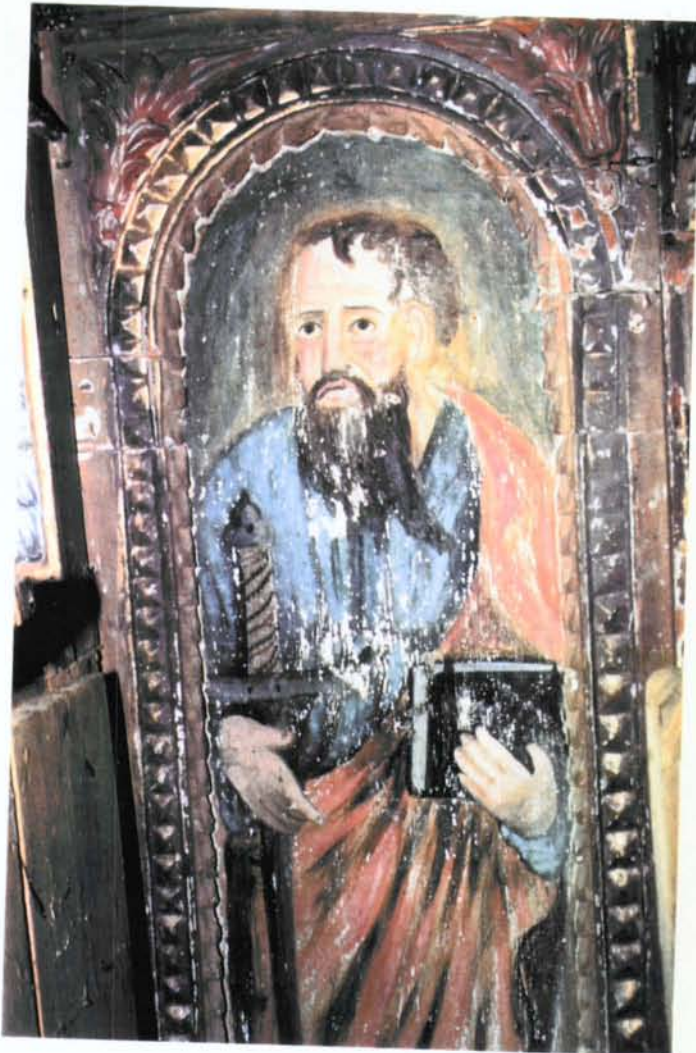
21. Detall de l'escultura



22. Imatges del retaule



23. Imatges del retaule



24. Taules policromades. Detall del basament del retaule



25. Taules policromades. Detall del basament del retaule



26. Detall del retaule



27. Detall del retaule



5.c. Documentació Planimètrica

- 0- Delimitació de l'entorn de l'església de Sant Salvador.
- 1- Plànol de Situació
- 2- Planta baixa i planta cor, E 1/50.
- 3- Planta teulada i planta paviments, E 1/50
- 4- Façana principal, E 1/50
 - Façana posterior, E 1/50
 - Seccions transversals, E 1/50
- 5- Façana lateral nord, E 1/50
 - Façana lateral sud E 1/50
- 6- Seccions longitudinals E 1/50



L'expedient de declaració de Bé d'Interès Cultural-Monument de l'ermita de Sant Salvador d'Irigo a Pont de Suert (Alta Ribagorça) ha estat redactat pel Servei del Patrimoni Arquitectònic de la Direcció General del Patrimoni Cultural.

Direcció: Antoni Navarro i Cossio. Cap del Servei del Patrimoni Arquitectònic (S.P.A.)

Mariona Abelló i Sala. Cap de la Secció d'Inspecció Tècnica. (S.P.A.)

Estudis previs: Mariona Abelló i Sala,(S.P.A.)

Coordinació: Mariona Abelló i Sala,(S.P.A.)

Memòria històrica: Eduard Riu i Barrera,(S.P.A.)

Memòria arquitectònica: Carme Gallo i Baratas,(S.P.A.)

Criteris tècnics: Mariona Abelló i Sala,(S.P.A.)

Pere de Manuel i González,(S.P.A.)

Inventari de béns mobles: Elisabeth Roger i Casamada.

Llicenciada en Història de l'Art

Carme Gallo i Baratas,(S.P.A.)

Lluïsa Carabassa i Villanueva,

(S.P.A.)

Aixecament planimètric: Joan Agelet i Gomà, arquitecte

Planimetria complementària: Josep Girabal, S.P.A.

Fotografies: Servei del Patrimoni Arquitectònic

Joan Agelet i Gomà.

Elisabeth Roger i Casamada.