



Generalitat de Catalunya

Departament de Cultura

Direcció General del Patrimoni Cultural

Servei del Patrimoni Arquitectònic

ESGLÉSIA DE SANT CLIMENT D'IRAN

EXPEDIENT DE DECLARACIÓ DE BIC-MONUMENT



Generalitat de Catalunya
Departament de Cultura
Direcció General del Patrimoni Cultural

Servei del Patrimoni Arquitectònic



ESGLÉSIA DE SANT CLIMENT D' IRAN

EXPEDIENT DE DECLARACIO DE BIC-MONUMENT



1. PREÀMBUL I OBJECTIUS

2. MEMÒRIA

- 2.a. Memòria Històrica
- 2.b. Memòria Arquitectònica
- 2.c. Bibliografia

3. CRITERIS D'INTERVENCIÓ AL MONUMENT I AL SEU ENTORN

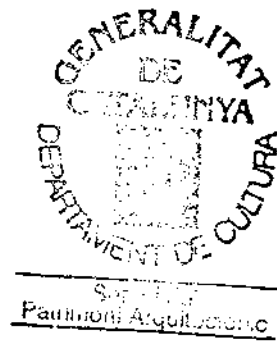
- 3.a. El Monument. Definició i delimitació
- 3.b. Criteris d'Intervenció al Monument
 - 3.b.1. Criteris Bàsics d'Actuació al Monument
 - 3.b.2. Actuacions Permeses
 - 3.b.3. Actuacions Prohibides
- 3.c. L'Entorn de Protecció
 - 3.c.1. Delimitació
 - 3.c.2. Criteris d'Intervenció a l'Entorn de Protecció
 - 3.c.3. Actuacions Prohibides
- 3.d. Definicions Tècniques

4. ÀMBIT D'APLICACIÓ DELS CRITERIS D'INTERVENCIÓ

- 4.a. Àmbit d'aplicació dels criteris d'intervenció.
Actuacions Condicionades.
- 4.b. Tramitació del Permís d'Actuació

5. APÈNDIX

- 5.a. Inventari dels Béns Mobles
 - 5.a.1. Conservats al Monument
- 5.b. Documentació Fotogràfica
- 5.c. Documentació Planimètrica.



1. PREÀMBUL I OBJECTIUS

L'edificació objecte d'aquest expedient de declaració com a Bé d'Interès Cultural, amb la categoria de Monument, és l'església dedicada a Sant Climent d'Iran al terme municipal de Pont de Suert (Alta Ribagorça) .

L'interès del monument ve motivat perquè és portador d'uns valors històrics i cultural que el fan mereixedor de la seva protecció.

El monument és una construcció dedicada a temple parroquial construïda pels volts del segle XII, d'estil romànic . Es tracta d'una construcció senzilla, com la resta d'esglésies parroquials de la zona , i representa tipològica i culturalment un testimoni històric mereixedor de ser conservat i tramès en les millors condicions a les generacions futures. Per aquesta raó es vol que tingui la protecció legal que la Llei mitjançant la seva declaració com a Bé d'Interès Cultural.

La situació del monument és una fita que configura una imatge paisagística d'interès dins d'un marc que li dona suport. Aquesta consideració fa que a l'hora de la conservació del monument s'hagi de tenir en compte la integració i la preservació del seu entorn ambiental, en el qual una situació inadequada pot provocar perjudicis en la contemplació del monument.

D'acord amb tot l'esmentat abans, la protecció que es deriva de la seva declaració com a Bé d'Interès Cultural respectarà escrupolosament els valors arquitectònics, històrics i arqueològics del monument, i no alterarà mai l'estructuració física, espacial, estilística i decorativa dels seus elements.



D'altra banda, el marc físic on està situat el monument fa que s'hagi de conservar com a medi per preservar el diàleg i la relació ambiental monument-paisatge que al llarg del temps s'ha configurat amb personalitat pròpia resultant un indret de gran significació en aquesta zona pirinenca.

Totes aquestes consideracions fan necessari que en el moment d'establir els instruments per a fer efectiva la protecció del monument, aquesta es realitzi de manera integral, de tal manera que possibiliti el necessari equilibri harmònic entre el monument, el paisatge que li dóna suport i el desenvolupament i la millora de la qualitat de vida dels habitants del municipi al qual pertany .



2.a. Memòria històrica

Per lloc d'Iran la manca de documentació antiga és absoluta. Sembla ser que des d'una època força reculada va dependre d'Irigo d'on era també sufragània l'esglèsia de Sant Climent. A falta de més informació cal suposar força similar l'evolució històrica d'ambdós llocs.

Iran i Irigo eren probablement domini dels Erill a les darreries del s. XII, situació des de la qual devien passar a un condomini entre aquest llinatge i l'abadia de Lavaix durant el s. XIV, per esdevenir possessió plena del dit monestir, almenys a partir del s.XVII i fins a l'exclaustració i desamortització definitiva del cenobi en la dècada de 1830.

Cal remarcar que el petit nucli d'Iran amb la seva esglésiola, datable pels volts del s. XII, és una agrupació que en la seva morfologia difereix força de les pautes d'assentament més esteses per aquestes contrades. En aquest cas el temple no es troba segregat a una posició exterior al poble, sinó que s'alinea en l'eix viari que ordena la trama del nucli. De manera que l'esglèsia, voltada d'un petit cementiri, podria haver estat l'element generador i aglutinant de l'assentament.



2.b. Memòria arquitectònica

L'església parroquial de Sant Climent es troba al petit nucli d'Iran, del municipi de Pont de Suert, a 1.288 m d'altitud i en la riba esquerra de la Noguera de Tor.

L'edifici és d'una sola nau amb absis semicircular. Els murs són de carreu de pedra treballat. La coberta de la nau és de llosa de pissarra a dues vessants, i la de l'absis, també del mateix material és cònica. L'absis té una finestra espitllera i per la seva estructura configura un espai diferenciat del de la nau, tant a l'exterior com a l'interior.

La façana de ponent té una finestra d'espitllera al centre, sota el campanar d'espadanya de dos ulls, un d'ells semitapiat. S'hi observa una clara diferència en el parament que demostra un sobrealçat de la nau en una fase constructiva posterior, de manera que l'espadanya queda integrada en el cos de la nau.

La porta d'accès, formada per una llinda, està ubicada a la façana de migdia. En aquesta façana hi ha una petita fornícula sobre la porta, i una finestra allargada a la seva dreta. L'aparell mostra igualment una diferència a la part superior corresponent al sobrealçat.

La façana nord fa de mur de contenció d'una era i d'un corral situats a un nivell més alt.

L'interior està cobert amb volta de canó i l'absis té doble arc triomfal. El presbiteri està un nivell més alt que la resta de la nau i l'enllosat és de peces ceràmiques. Els murs estan enguixats i pintats, amb restes de pintura de tons blavosos bastant deteriorades.



Als peus de la nau hi ha un cor elevat que rep la llum per l'espitllera de la façana de ponent. La finestra de la façana de migdia il.lumina la nau.

La taula de l'altar, de pedra, està adossada al mur de l'absis. S'hi conserven béns mobles d'interès, entre ells una imatge de Sant Climent, una pica baptismal, una pica d'aigua beneïta, un encenser, una llàntia, una calaixera, etc

Es tracta d'una construcció romànica difícil de datar, tal com s'esdevé amb la resta d'esglésioles rurals de la zona, però que per la tipologia constructiva cal situar - la pels volts del segle XII, si bé mostra modificacions en una segona etapa constructiva, descrites més amunt, que podrien correspondre als segles XVII-XVIII.



2.c. Bibliografia

AADD: Els castells catalans, vol. VI, 2
Rafael Dalmau Editor. Barcelona 1979

AADD: Gran geografia comarcal de Catalunya, vol.12. Pallars Sobirà. Pallars Jussà. Alta Ribagorça. Llitera
Fundació Enciclopèdia Catalana, Barcelona 1984

ABADAL I DE VINYALS, R.D.: Catalunya Carolíngia III. Els comtats de Pallars i Ribagorça, 2 vols.

Institut d'Estudis Catalans (Memòries de la Secció Històrico-Arqueològica XIV-XV). Barcelona 1955

ABADAL I DE VINYALS, R.D.: Origen i procés de consolidació de la seu ribagorçana de Roda dins Dels visigòtics als catalans, vol. 2 Edicions 62. (Col. Estudis i Documents 14). Barcelona 1974.

AINAUD DE LASARTE, J.: Art romànic guia

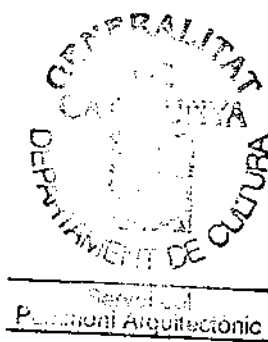
Ajuntament de Barcelona-Museu d'Art de Catalunya. Barcelona 1973

AINAUD DE LASARTE, J. : La fascinació del romànic
Skira, Carroggio S.A. Ediciones. Barcelona 1989

BURON, V.: Esglésies romàniques catalanes
Artestudi Edicions. Barcelona, 1981



- BONNASSIE, P.: Catalunya mil anys enrera. 2 vols.
Edicions 62. (Col. Estudis i Documents 31-32). Barcelona
1979-1981
- DALMASES, N. DE; JOSÉ I PITARCH, A.: Els inicis i l'art
romànic. Segles IX-XII. Història de l'art català: Vol. I
Edicions 62. Barcelona 1983
- FOLCH I TORRES, J.: Museo de la Ciudadela. Catálogo de la
Sección de arte románico
Junta de Museos de Barcelona. Industrias Gráficas Thomas.
Barcelona, 1926
- GAVIN, JM.: Inventari d'esglésies vol. 2
Artestudi Edicions. Barcelona 1978
- JUNYENT, E.: Catalunya Romànica. L'Arquitectura del segle XI
Publicacions de l'Abadia de Montserrat 1975
- Liber feudorum maior. (Edició a cura de F. Miquel Rosell)
Consejo Superior de Investigaciones Científicas. Sección de
Estudios Medievales de Barcelona. Barcelona 1945
- MIRET I SANS, J.: Les cases de templers y hospitalers a
Catalunya.
Imp. de la Casa Provincial de la Caritat. Barcelona 1910
- MIRET I SANS, J. : La casa senyorial d'Erill.
"Anuari Heràldic" (Barcelona), 1917, pàgs. 131-195



MOLINÉ, E.: Organitzacions eclesiàstiques autònomes al Pirineu durant l'antic règim: Les valls d'Àneu, de Boí i d'Aran

"Urgellia" (La Seu d'Urgell), VI (1983), pàgs. 401-452

PASQUAL, J.: El antiguo obispado de Pallàs en Cataluña...

Pablo Gallip. Tremp 1785

PIJOAN, J.: Suma Artis. El arte románico. Siglos XI-XII, vol. IX Espasa Calpe. Madrid 1980

PITA I MERCÉ, R.: Notas de arqueología de Catalunya y Baleares III

Diputación Provincial de Barcelona-Instituto de Prehistoria y Arqueología. Barcelona 1965. pàgs. 295,296

PLADEVALL, A.; ADELL, J.A.: L'art romànic a Catalunya. Caixa de Pensions. Barcelona 1983

PUIG I FERRATÉ, I.: El cartoral de Santa Maria de Lavaix: el monestir durant els segles XI-XIII

Societat Cultural Urgel.litana. La Seu d'Urgell 1984

PAIG, L; DURAN, M.: La crisi demogràfica de la baixa edat mitjana: el règim senyorial en el Pirineu català: la baronia d'Erill el 1393

"Urgellia" (La Seu d'Urgell), VI (1983), pàgs. 387-400



PUIG I CADAFALCH, J.; FALGUERA, A.; GODAY, J.: L'arquitectura romànica a Catalunya.

Institut d'Estudis Catalans. Barcelona 1909-1918

PUIGORIOL, A i J.: De Pont de Suert a la Vall de Bohí.
Barcelona 1971

ROCAFORT, C.: Província de Lleyda dins Geografia general de Catalunya (Dir.F. Carreras i Candi). Establiment Editorial de Albert Martin.

Barcelona s.d., pàg. 774-785 i 792-794

SUREDA, J.: La pintura romànica a Catalunya
Alianza Editorial. Madrid 1981

VALLÈS I PUJALS, J.: La cuenca del Ribagorzana
Enher. Barcelona 1949

VILA, M-A.: La comarca de l'Alta Ribagorça
Generalitat de Catalunya, (Col. Població i territori 6).
Barcelona 1990.



Servei del Patrimoni Arquitectònic

3. CRITERIS D'INTERVENCIÓ AL MONUMENT I AL SEU ENTORN

3. a. Definició i delimitació

Es considera Bé d'Interès Cultural en la categoria de Monument, d'acord amb el que disposa la Llei 16/1985, l'església dedicada a Sant Climent d'Iran al municipi de Pont de Suert (Alta Ribagorça). Formen part del monument, segons el que disposa l'article 14 de la Llei 16/1985, els béns mobles considerats substancials a l'edifici, tant els que s'hi conserven actualment com els que hi varen pertànyer, és a dir els que en procedeixen i ara estan dipositats en museus o altres col·leccions.



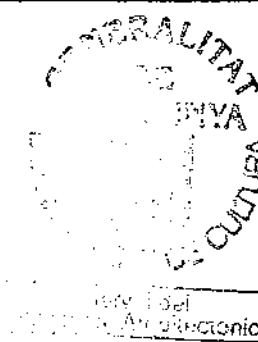
3.b. Criteris d'intervenció al monument

3.b.1. Criteris bàsics d'actuació al monument.

En el monument, com element que per la importància dels seus valors històrics, artístics, és mereixedor d'una especial protecció, el criteri essencial de tota obra que hom vulgui fer serà la conservació, recuperació, valoració i restauració; si és el cas, així com la plena utilització, respectant sempre les característiques arquitectòniques i històriques que motivaren la seva declaració monumental, per tal d'aconseguir transmetre aquest llegat cultural en les millors condicions a les generacions futures, i gaudir d'ell les presents.

Tanmateix, al monument, com a element que per la seva utilització té vida pròpia, es permeten i recomanen les obres i actuacions que tinguin com a objectius posar en valor i millorar les seves condicions d'ús i habitabilitat tals com la restauració, o la pròpia reutilització que, sempre però, han de tenir en compte i ésser compatibles amb els valors que motivaren la declaració, i no els han de contradir. Per això, es consideren bàsics a tota actuació que hom hi pretengui fer, els següents punts:

- Exploració arquitectònica i arqueològica prèvia a l'inici de qualsevol obra o projecte, sempre que no revesteixi caràcter d'urgència per garantir la seva estabilitat.
- Respecte i valoració dels elements arquitectònics i arqueològics.



- Conservació estricta de les característiques tipològiques del monument, de l'ordenació estructural i espacial així com, de la decoració interna en general i dels ambients definits.
- Conservació i restauració de la volumetria exterior i del tractament de les façanes i cobertes.
- En determinats casos d'intervenció seran admesos a títol d'excepció, algunes modificacions de menor entitat que no alterin els valors arquitectònics, històrics i plàstics del monument, necessaris per a la millor adaptació de la construcció a possibles futurs usos o per valorar determinats elements, sempre que no existeixin alternatives equivalents que no requereixin aquestes actuacions.
- Quan, per les característiques de l'intervenció a l'edifici, es faci aconsellable d'introduir algun canvi substancial en el tractament o materials de façana o cobertes, o de qualsevol altre tipus, aquests hauran d'ésser molt raonats i s'hauria d'estudiar l'impacte de la nova solució en el seu context que sempre harmonitzarà amb el conjunt i no distorsionarà la imatge tradicional del monument.
- En aquestes obres és aconsellable tenir en compte el criteri de reversibilitat.
- Per a la realització de qualsevol tipus d'obra al monument, i previ a la redacció del projecte d'intervenció, al qual acompanyarà, es farà un estudi científic de les característiques arquitectòniques, tipològiques, estructurals, arqueològiques, dels seus ambients i interiors, de la seva decoració i ornamentació, així com del seu color.



3.b.2. Actuacions permeses al monument.

Específicament, es permetran al monument les obres de consolidació, conservació i restauració així com les que tinguin com a objecte l'exploració arquitectònica i arqueològica.

3.b.3. Actuacions prohibides al monument.

- La demolició total o parcial del monument, o dels seus elements, que afectin a la composició, forma arquitectònica i decorativa, o a la comprensió de la seva lectura històrica, plàstica o formal, segons el que disposen els presents criteris i la Llei 16/85.
- La reconstrucció total o parcial del monument o dels seus elements originals destruïts, llevat de casos molt justificats per les necessitats d'ús o significació, i sempre i quan el projecte de reconstrucció es basi en fonts documentals i arqueològiques que no deixin lloc a dubte sobre la realitat original de la part reconstruïda.
- Les alteracions espacials i aquelles altres que afectin al sentit ambiental i conceptual de les diferents aportacions històriques, sempre i quan no estiguin justificades per raons arqueològiques, d'autenticitat històrica i/o per la valoració arquitectònica del conjunt del monument intervingut.
- Les addicions mimètiques injustificades que falsegin l'autenticitat històrica de l'edifici, de part d'ell o dels seus elements arquitectònics alterant-ne la lectura.



- La destrucció dels nivells i restes arqueològiques.
- La construcció de nínxols al cementiri.
- La col·locació d'instal·lacions dels serveis públics (telèfon, electricitat, gas, etc...), que alterin la composició de les façanes o d'alguna part del monument.
- La col·locació de rètols i tanques publicitàries i la publicitat eventual (cartells, pintades, etc...), que amaguin o desfigurin la façana o els seus elements. Tan sols es permetran els rètols de senyalització del monument realitzats segons les normes dictades per l'Administració competent en matèria de Patrimoni Cultural i/o que ella aprovi.
- Els usos que no siguin els destinats al culte i a les activitats culturals.

3. c. L'entorn de protecció

3. c. 1. Delimitació.

La delimitació de l'entorn té com a finalitat permetre una correcta visualització del monument i mantenir l'equilibri paisatgístic i ambiental tradicional.

Seguint la delimitació grafiada en el planol nº 0, amb punts, podem fer la descripció següent :

La delimitació de l'entorn de protecció està formada per una línia imaginària que neix a la carretera d'accés al poble a 50 metres de la primera casa. Des d'aquí segueix en direcció sud-oest fins a trobar la cota 1260 per on segueix a trobar el punt d'inflexió, on el pla de cota agafa la direcció nord. Aquí gira en direcció nord-est fins a trobar el pla del Camí d'accés a peu a Saraís i gira en direcció nord fins a 50 metres de distància de la façana nord de l'església .

Des del darrer punt gira en angle recte en línia recta en



direcció est fins a trobar la cota 1.380. Des d'aquí baixa en línia recta en direcció sud fins a trobar el punt d'origen en el pla de la carretera, tancant així el perímetre de delimitació de l'entorn de protecció.



3.c.2. Criteris d'intervenció a l'entorn de protecció.

L'estreta relació entre el monument i l'entorn definit que li dóna suport, configura una imatge rural molt definida paisatgísticament i fa que, a l'hora d'intervenir, tant des del punt de vista urbanístic com arquitectònic, s'hagi d'actuar procurant el màxim respecte al monument, i la relació històrica, volumètrica, urbanística, paisatgística i ambiental que ha tingut l'església amb el nucli urbà de la població i amb el paisatge circumdat.

En base a aquest criteri qualsevol normativa urbanística que es redacti en el futur i que modifiqui l'actual classificació del sòl vigent en els límits d'aquest entorn de protecció haurà de ser sotmesa a l'informe i aprovació, si s'escau, de la Direcció General del Patrimoni Cultural de la Generalitat de Catalunya després de la seva aprovació inicial.

Pel que respecte a l'entorn i per tal que es guardi una relació harmònica amb el monument, es tindrà especial cura en el volum, composició i color dels edificis inclosos en l'entorn definit. Per aconseguir-ho es posarà especial èmfasi en la recuperació tipològica i compositiva de les façanes, així com en el color, textura tradicional i original de la pedra i de la pissarra de façanes i cobertes.



Els criteris essencials de la regulació de l'activitat urbanística i arquitectònica en l'entorn del monument són la conservació dels valors arquitectònics i el manteniment o regulació de l'equilibri harmònic, paisatgístic, arquitectònic i ambiental entre el monument i el medi que li dona suport.

En aquest sentit, quan es consideri la possibilitat de nova edificació a l'entorn, aquesta ha de mantenir-se dins les constants tipològiques, volumètriques, ambientals i cromàtiques de l'arquitectura tradicional en la seva àrea geogràfica, com a alternativa més raonable per a la seva adequada integració en el paisatge.

Això no vol dir però, que en els edificis de nova construcció o en les tasques de rehabilitació de l'edifici existent, puguin ser emprats elements, tècniques i materials propis de l'arquitectura contemporània, sempre que el seu objectiu sigui la integració al medi.

Per això es considera bàsic el complimentar els següents punts en tota obra que es pretengui fer:

- En cap cas les noves edificacions que es puguin realitzar en aquesta àrea, d'acord amb el que disposi el planejament urbanístic, no podran alterar pel seu volum, tipologia, color o morfologia el caràcter arquitectònic i paisatgístic de l'àrea, ni pertorbar les visualitzacions al i des del monument.



- Podran ésser refusats aquells projectes que, malgrat complimentar la lletra dels presents criteris respecte dels condicionaments a la nova construcció, resultin incoherents amb l'esperit dels criteris generals de protecció.
- Totes les construccions de nova planta estaran sotmeses als presents criteris, malgrat s'addueixin condicions de provisionalitat o precarietat.
- Per a la realització d'obres de conservació, de restauració, de rehabilitació o de substitució dels edificis, i previ a la redacció del projecte d'intervenció, al qual acompanyarà, es farà un estudi de les característiques arquitectòniques, estructurals, dels interiors, ornamentals i de color, etc de l'edifici existent.
- Quan el projecte contempli la remoció del subsòl o part d'ell, serà preceptiu l'informe del Servei d'Arqueologia de la Generalitat de Catalunya per tal de determinar la conveniència de realitzar excavacions arqueològiques.
- Es tindrà especial cura pels elements d'interès arquitectònic i/o arqueològic de l'edifici existent a restaurar o rehabilitar que condicionaran la redacció i el resultat del projecte d'intervenció en ell, i es conservaran en virtut de la seva vàlua i es posaran en valor d'una manera harmònica amb el conjunt de l'obra.
- En els casos de rehabilitació i restauració en general es conservaran les principals característiques tipològiques i decoratives de l'edifici, la seva volumetria i el tractament de façanes i cobertes.
- Les façanes i cobertes seran objecte d'especial atenció. Les façanes guardaran la proporció de les obertures i la composició tradicionals. El seu color i textura serà fruit



d'una anàlisi dels colors existents originals i de la seva aplicació en relació a les edificacions veïnes.

- Quan es tracti d'una façana nova, aquesta guardarà harmonia compositiva i de tractament d'acabats amb els edificis propers amb els de la resta de l'entorn i amb el monument al que donen suport.

- Per qualsevol intervenció en una façana s'haurà de presentar en el moment de demanar la preceptiva autorització, documentació fotogràfica de l'estat actual de l'edifici i dels annexes.

- Les cobertes tindran el pendent d'acord amb el conjunt existent, i els seus materials no trencaran en textura, forma i color l'equilibri tradicional. Els ràfecs guardaran relació en disseny, proporció i situació en alçada amb els dels veïns i els del conjunt.

Quan, per les característiques de l'edifici o el seu entorn, es faci aconsellable introduir canvis substancials en el tractament de materials de façana o cobertes, o qualsevol altre, aquests canvis hauran d'ésser raonats, i s'haurà d'estudiar l'impacte de la nova solució en el seu context i sempre harmonitzaran amb el conjunt i no es distorsionará la imatge tradicional de l'edificació.

- Als nous edificis es tindrà especial cura en el tractament de les mitgeres que es faran en disseny i acabats com si fos obra definitiva.

- En totes aquestes obres és aconsellable tenir en compte el criteri de reversibilitat.

- Es tindrà especial cura en el disseny de mobiliari urbà i la seva situació no trencará mai la visibilitat de monument, ni crearà una imatge distorsionadora de l'ambient.



- Es tindrà especial cura en la solució dels paviments, tant des del punt de disseny com de materials.

3.c.3. Actuacions prohibides a l'entorn de protecció.

En particular, resten prohibides dins l'àmbit de l'entorn les següents actuacions:

- Qualsevol obra pública que impliqui alteracions substancials en el paisatge urbà o en la seva configuració actual.
- Els usos industrials o agrícoles que per la seva imatge, el seu volum edificat, les seves activitats o nivell de contaminació ambiental puguin perjudicar als habitants de la població, al monument, al seu entorn o als seus materials.
- La col·locació de rètols, tanques publicitàries i publicitat eventual (cartells, pintades, etc) que amaguin o desfigurin la façana dels edificis o els seus elements. Tan sols es permetran, els realitzats segons les normes dictades per l'Administració competent en matèria de Patrimoni Cultural i/o que ella aprovi.
- La utilització de materials que per llur color i textura no harmonitzin i/o signifiquin un contrast violent amb els paràmetres ambientals d'aquest entorn.
- Les addicions mimètiques injustificades que falsegin l'autenticitat històrica dels edificis d'interès, de part d'ells o d'elements arquitectònics, alterant-ne la lectura.
- La col·locació d'instal·lacions dels serveis públics (telèfon, electricitat, gas, etc) que alterin la composició de les façanes.
- L'enderroc de cap edifici, o part d'ell a l'entorn definit,



sense el vist-i-plau de la Direcció General del Patrimoni Cultural de la Generalitat de Catalunya. En els casos de ruïna es prendran les mesures de seguretat per tal d'evitar qualsevol mal a les persones, al propi edifici i als del voltant, i no es procedirà a l'enderroc total o parcial sense l'aprovació de la Direcció General del Patrimoni Cultural, si la ruïna no és imminent. En aquest darrer cas es notificarà amb urgència a l'esmentada Direcció General.

- Qualsevol moviment de terres que suposi alteració greu de l'actual geomorfologia del territori, ni els que puguin posar en perill les estructures o nivells arqueològics.
- Qualsevol abocament d'escombraries, runes i deixalles a la zona delimitada com entorn de protecció.

3.d. Definicions Tècniques

L'entorn

L'entorn és l'espai físic geogràfic que projecta i que dona suport, caràcter i imatge paisatgística i ambiental al monument. La relació unitària monument-entorn fa que en el moment de protegir el monument sigui necessària la integració de l'entorn.

Neteja

Consisteix en treure les restes de brutícia natural o artificial, i la invasió vegetal que al llarg del temps degrada el monument. En cap cas es permetrà la utilització de tècniques i materials que per la seva composició degradin o



alterin la textura dels elements a netejar.

Conservació, consolidació

És tota iniciativa o actuació que contribueix a impedir la degradació de l'estat original de l'element arquitectònic i dels valors que en ell són objecte de protecció, així com la cura pròpia per a perpetuar-los. La conservació no podrà, en cap cas, modificar característiques actuals del monument.

Restauració

Són totes aquelles tasques que suposin la recuperació i valoració d'elements ocults, la correcció de deterioraments d'elements i dels espais per tal de produir una millor lectura i valoració de l'edifici, o de les seves parts, en els seus vessants històrics i/o arqueològics.

Reutilització

És l'acció d'adaptar el monument a les necessitats actuals, en base a la seva funcionalitat. En cap cas aquesta acció suposarà la destrucció d'elements ni valors arquitectònics, històrics, artístics, arqueològics o testimonis de l'edifici.

Manteniment

És qualsevol de les activitats definides com consolidació, conservació o restauració.

Element pertorbador

S'entèn com element pertorbador qualsevol tipus d'edifici, construcció, vegetació o objecte natural o artificial que per la seva forma, volum, color, textura, situació o qualsevol altra qüestió, perjudiqui el propi monument, les seves visualitzacions o l'harmonia de l'entorn.

Límit de l'entorn

És una línia imaginària que configura l'espai de protecció visual i ambiental mínim del monument. Resta traçada amb criteris paisatgístics i ambientals i el seu perfil procurarà adaptar-se als elements físics existents, (camins, marges, alineació entre dues masies, límits de solars, etc).

Quan s'assenyalin distàncies, aquestes seran sempre en projecció ortogonal. A part, en el cas que s'adopti una línia de façana com a límit, l'entorn a protegir ha de comptar també incloses aquestes façanes.

En el cas d'un edifici, del qual es protegeix la façana que dóna a un carrer que és límit d'entorn, i que fa cantonada amb un altre carrer, restarà protegida també la seva façana corresponent a aquest últim carrer.

Quan s'adopti com a límit d'entorn el d'un solar, i per errors a la planimetria aquest límit resulti confús, es considerarà sempre a efectes pràctics el límit del solar real.

Sempre que s'adopti com a límit d'entorn la façana posterior d'una edificació existent, s'entendrà com a límit el de



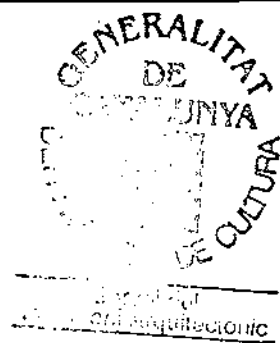
màxima edificabilitat del solar.

4. ÀMBIT D'APLICACIÓ DELS CRITERIS D'INTERVENCIÓ.

4.a. Àmbit d'aplicació dels presents criteris d'intervenció. Actuacions condicionades.

Resten condicionats pels presents criteris tots aquells actes que per llur execució estan sotmesos a la prèvia sol·licitud de llicència, (article primer del Reglament de Disciplina Urbanística, Decret 2187/1978, de 23 de juny) és a dir els següents:

- a) Qualsevol obra de construcció d'edificacions i instal·lacions de nova planta.
- b) Qualsevol obra d'ampliació dels edificis i instal·lacions existents.
- c) Les modificacions i reformes que afectin l'estructura dels edificis i instal·lacions de tota mena existents.
- d) Les modificacions de l'aspecte exterior dels edificis i instal·lacions de tota mena existents. S'inclou la pintura i restauració de façanes.
- e) Les obres que modifiquin la disposició interior dels edificis, qualsevol que sigui el seu ús.
- f) Les obres que hagin de realitzar-se amb caràcter provisional a les quals fa referència l'apartat 2 de l'article 58, de la Llei del Sòl.
- g) Les obres d'instal·lació dels serveis públics.
- h) Les parcel·lacions urbanístiques.
- i) Els moviments de terres tal com desmuntatges, excavació, explanació i terraplenat, llevat que aquests actes estiguin detallats i programats com a obres a executar en un projecte



d'urbanització o edificació, prèviament aprovat o autoritzat amb el vist-i-plau de la Direcció General del Patrimoni Cultural.

j) La primera utilització o ocupació dels edificis i instal·lacions en general.

k) Els usos de caràcter provisional als quals fa referència l'apartat 2n. de l'art. 58 de la Llei del Sòl.

l) L'ús de sòl sobre les edificacions i instal·lacions existents.

m) La modificació de l'ús dels edificis i instal·lacions en general.

n) La demolició de les construccions, inclosos els casos declarats de ruïna, que hauran de comptar amb el preceptiu vist-i-plau de la Direcció General del Patrimoni Cultural.

o) Les instal·lacions subterrànies dedicades a aparcaments, activitats industrials, mercantils o professionals, serveis públics o qualsevol altre ús per a què es destini el subsòl.

p) La tala d'arbres integrats en massa arbòria que estigui enclavada en terrenys per als que existeixi un Pla d'Ordenació aprovat.

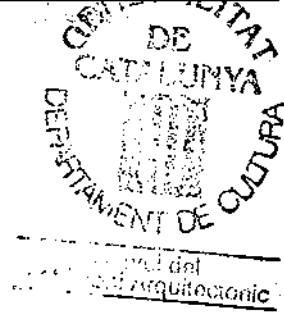
q) La col·locació de cartells de propaganda visibles des de la via pública.

r) I, en general, els altres actes que assenyalen els Plans, Normes u Ordenances.

i a més:

s) La plantació d'espècies vegetals no freqüents en aquesta àrea geogràfica i que puguin ésser considerades exòtiques.

t) Les tècniques de conreu (hivernacles, etc) que suposin variacions importants del paisatge.



Les figures de planejament previstes per la Llei del Sòl seran les úniques que donin legalitat urbanística en els presents criteris.

Qualsevol normativa urbanística que es redacti en un futur i que modifiqui o pugui modificar l'actual classificació del sòl vigent i el seu aprofitament haurà de ser sotmesa a l'informe i aprovació de la Direcció General del Patrimoni Cultural de la Generalitat de Catalunya, en el moment de l'obertura del termini d'informació pública. Si fossin necessàries esmenes al contingut del planejament general del municipi, caldrà per a la seva aprovació el previ vist-i-plau de la Direcció General del Patrimoni Cultural de la Generalitat de Catalunya.

Qualsevol actuació no reglamentada en el present text Normatiu, o els dubtes que puguin sorgir en la seva interpretació, seran resolts de manera restrictiva considerant com a criteri preferent la conservació del monument, o el seu entorn en llur situació i condicions actuals.

Els presents criteris es redacten com a desenvolupament d'allò que disposa la vigent Llei del Patrimoni Històric Espanyol (Llei de 25 de juny de 1985), el Reial Decret 111/1986, de 10 de gener de 1986, i els decrets que regulen les transferències del Govern Central a la Generalitat de Catalunya, a més d'altres disposicions.

En cap cas poden considerar-se com a substitutives de les figures de planejament definides per la Llei sobre el Règim del Sòl i Ordenació Urbana, (Llei 19/1975, de 2 de maig). En conseqüència, el compliment de les disposicions contingudes



en els presents criteris no concedeixen "per se" el dret d'edificació, que només pot ser concedit per les normes d'àmbit urbanístic.

Els presents criteris seran d'aplicació exclusiva en la zona definida en la memòria del present estudi i en la corresponent documentació gràfica. Qualsevol disposició que afecti l'exterior de l'Àrea així definida, s'ha d'entendre sempre amb caràcter indicatiu, no vinculant.



5. APÈNDIX

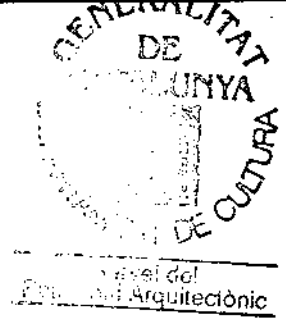


Generalitat de Catalunya
Departament de Cultura
Direcció General del Patrimoni Cultural

Servei del Patrimoni Arquitectònic



5.a. Inventari dels Béns Mobles



5.a.1. Conservats al Monument

lloc destí

lloc procedència

heràldica

inscripcions / marques

JESUS, MARIA Y JOSÉ

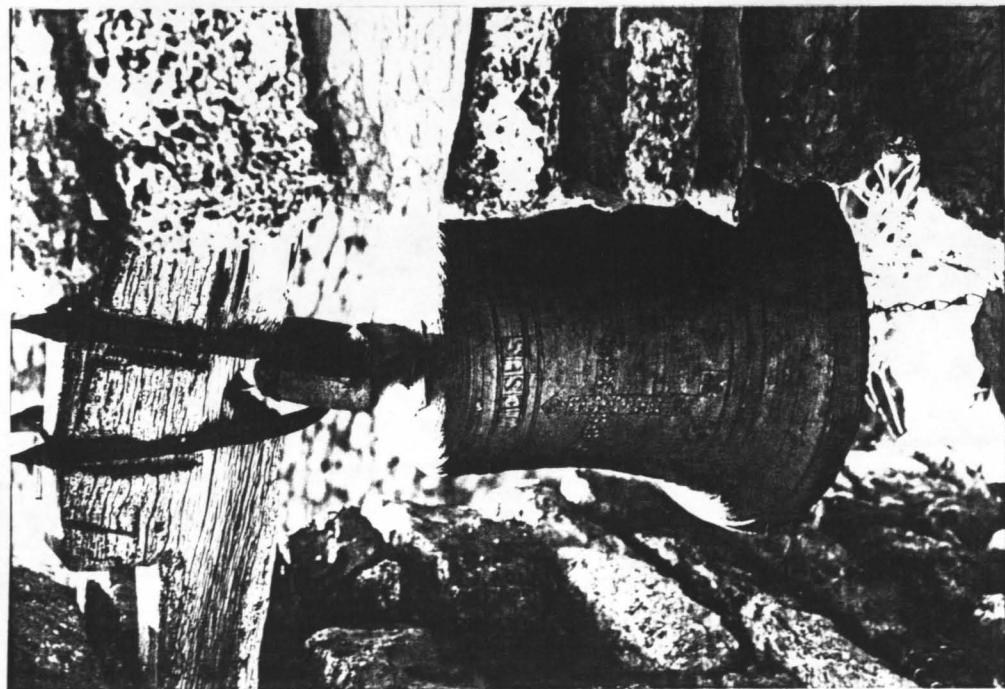


1873

EXPOSICIONS

BIBLIOGRAFIA

NOTES I OBSERVACIONS



fitxa feta per Elisabet Roger

data 7.90

revisada per M.Ca.me Gallo

data 12.90

IDENTIFICACIÓ

classificació genèrica Mobiliari litúrgic

nom de l'objecte Campana

matèria Bronze

Suport

Tècnica Fosa

Mides (cm Kg) alçada: 49cm amplada: 40cm gruix: 40cm pes:

CONSERVACIÓ

estat de conservació bo

parts que hi manquen

restauracions

ubicació església sufragània de Sant Climent

FOTOGRAFIES I DIBUIXOS

autor:

num. negatiu

CARACTERÍSTIQUES

autor

escola / taller

lloc execució / seca

data execució 1873

títol

descripció

Campana de bronze amb inscripcions a la part inferior.

província Lleida

comarca Alta Ribagorça

Municipi Iran (Pont de Suert)

bisbat Lleida

lloc destí

lloc procedència

heràldica

inscripcions / marques

EXPOSICIONS

BIBLIOGRAFIA

NOTES I OBSERVACIONS



fitxa feta per Elisabet Roger

data 7.90

revisada per M.Carme Gallo

data 12.90

IDENTIFICACIÓ

classificació genèrica **Escultura**nom de l'objecte **Imatge**matèria **Fusta**

Suport

Tècnica **Talla i policromia**

Mides (cm-Kg) alçada: 28cm amplada: 10cm gruix: 5,5cm pes:

CONSERVACIÓ

estat de conservació **regular**

parts que hi manquen

restauracions

és possible que hagi estat pintada de nou en data indeterminada.

ubicació **església sufragània de Sant Climent**

FOTOGRAFIES I DIBUIXOS

autor:

núm. negatiu

CARACTERÍSTIQUES

autor

escola / taller

lloc execució / seca

data execució

títol **Mare de Déu del Roser**

descripció

Talla de fusta policromada de la Mare de Déu amb el Nen al braç esquerre sostenint la bola del món. S'ha trobat una orla amb motius florals, incompleta, que deuria envoltar la imatge, simbolitzant el rosari.

província **Lleida**Municipi **Iran (Pont de Suert)**comarca **Alta Ribagorça**bisbat **Lleida**

lloc destí

lloc procedència

heràldica

inscripcions / marques

EXPOSICIONS

BIBLIOGRAFIA

NOTES I OBSERVACIONS



fitxa feta per Elisabet Roger

data 7.90

revisada per M.Carme Gallo

data 12.90

IDENTIFICACIÓ

classificació genèrica Escultura

nom de l'objecte Imatge

matèria Fusta

Suport

Tècnica Talla i policromia

Mides (cm-Kg) alçada: 86cm amplada: 36,5 gruix: 17cm pes:

CONSERVACIÓ

estat de conservació regular

parts que hi manquen

Possible objecte sostingut amb la mà dreta; podria haver estat un bàcul.

restauracions

ubicació església sufragània de Sant Climent

FOTOGRAFIES I DIBUIXOS

autor

num. negatiu

CARACTERÍSTIQUES

autor

escola / taller

lloc execució / seca

data execució

títol Sant Climent

descripció

Talla de fusta policromada de Sant Climent, amb mitra daurada, túnica blanca amb ornaments daurats i capa vermella. Amb la mà esquerra sosté un llibre amb inscripcions il·legibles, encara que sembla que hi ha traces d'una datació.

província Lleida

Municipi Iran (Pont de Suert)

comarca Alta Ribagorça

bisbat Lleida

lloc destí

lloc procedència

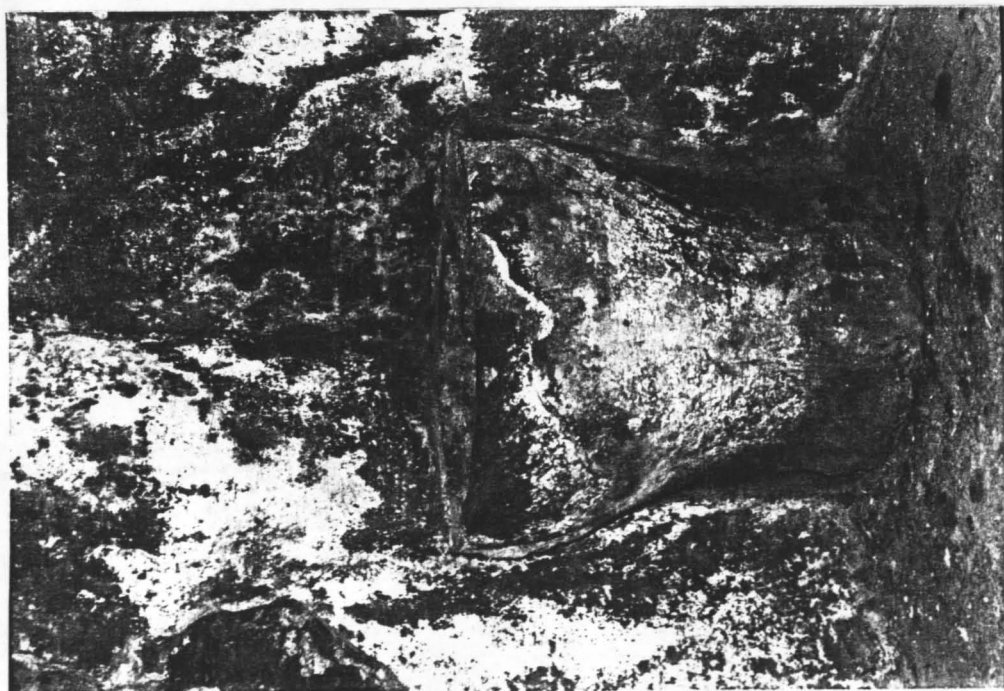
heràldica

inscripcions / marques

EXPOSICIONS

BIBLIOGRAFIA

NOTES I OBSERVACIONS



fitxa feta per Elisabet Roger

data 7.90

revisada per M.Carme Gallo

data 12.90

IDENTIFICACIÓ	
classificació genèrica	Mobiliari litúrgic
nom de l'objecte	Pica baptismal
matèria	Pedra
Suport	
Tècnica	Pedra buidada
Mides (cm-Kg) alçada: 73cm amplada: 75cm gruix: 72cm pes:	

CONSERVACIÓ	
estat de conservació	bo
parts que hi manquen	
restauracions	

ubicació església sufragània de Sant Climent

FOTOGRAFIES I DIBUIXOS

autor:

núm. negatiu

CARACTERÍSTIQUES	
autor	
escola / taller	
lloc execució / seca	
data execució possiblement pertany a l'època de l'església	
títol	
descripció	
Pica baptismal d'una sola peça, adossada a la paret, e guixada i pintada de color blau, com la resta de l'església. La pintura, però, està molt malmesa.	

província Lleida	comarca Alta Ribagorça
Municipi Iran (Pont de Suert)	bisbat Lleida



5. b. Documentació fotogràfica

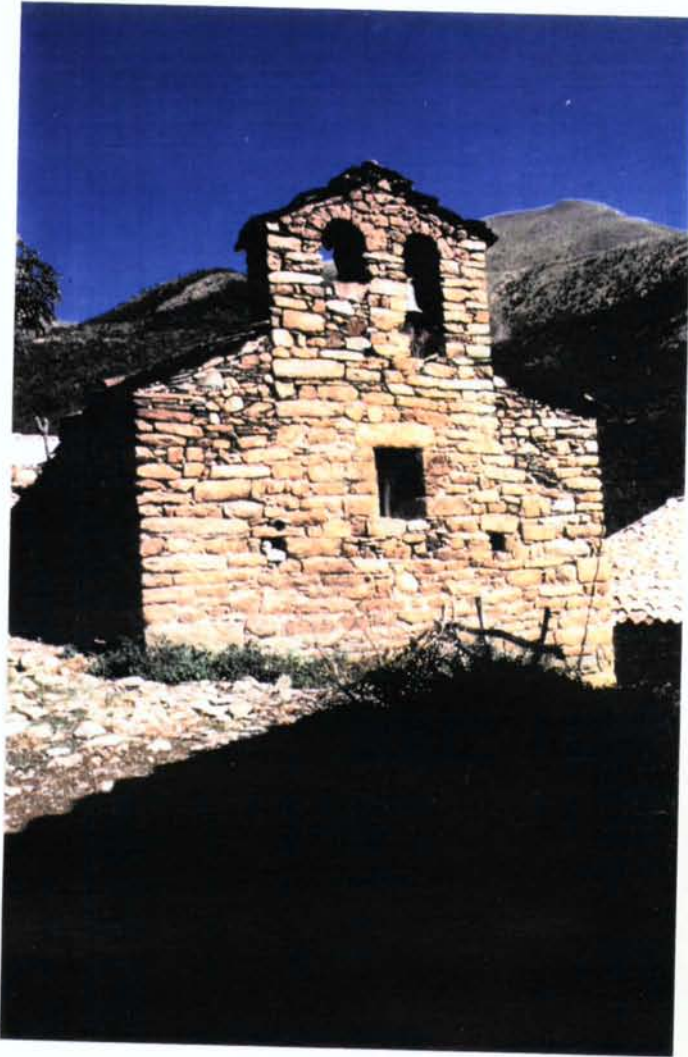
- 1 .- Façana oest
- 2 .- Façana oest
- 3 .- Façana nord
- 4 .- Capçalera
- 5 .- Absis i façana sud
- 6 .- Vista del temple des del nord-oest
- 7 .- Façana sud
- 8 .- Façana sud, detall portal d'accés
- 9 .- Façana oest
- 10 .- Detall campanar de cadireta
- 11 .- Detall façana oest
- 12 .- Detall finestra absis
- 13 .- Detall interior, cor i escala d'accés
- 14 .- Imatge policromada de Sant Climent



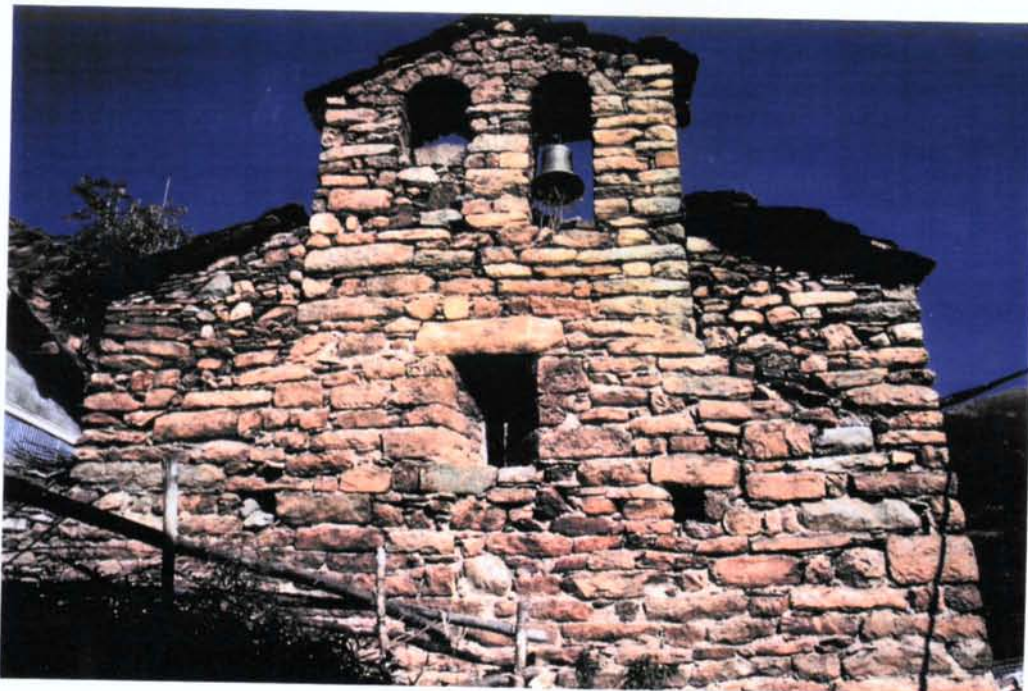
Generalitat de Catalunya
Departament de Cultura

Direcció General del Patrimoni Cultural

Servei del Patrimoni Arquitectònic



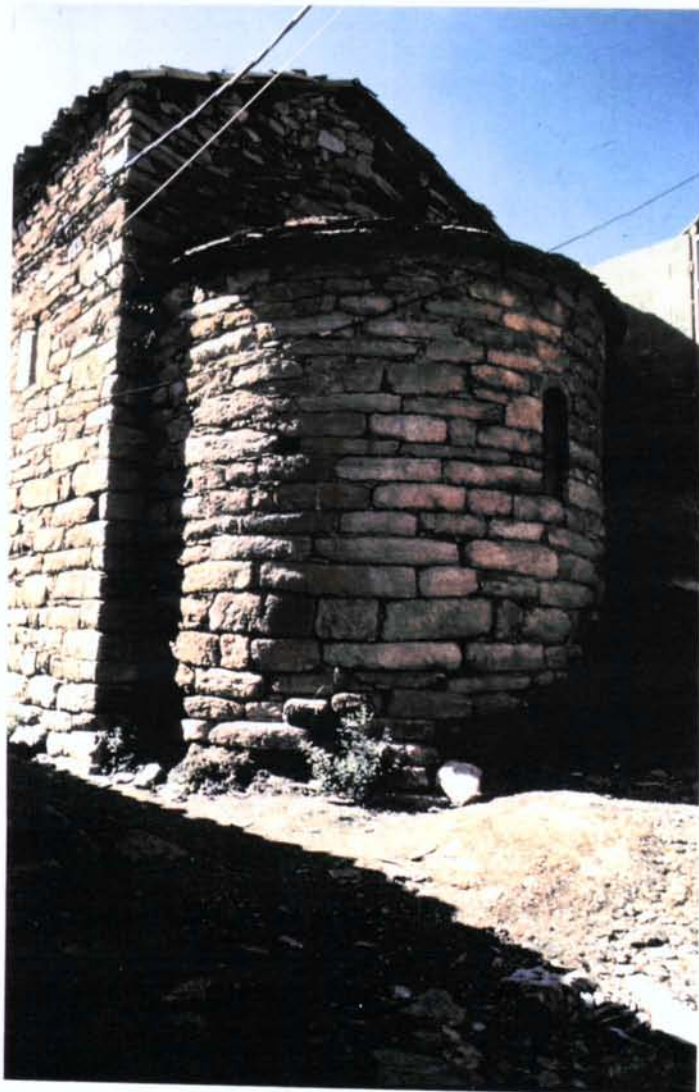
1. Façana oest



2. Façana oest

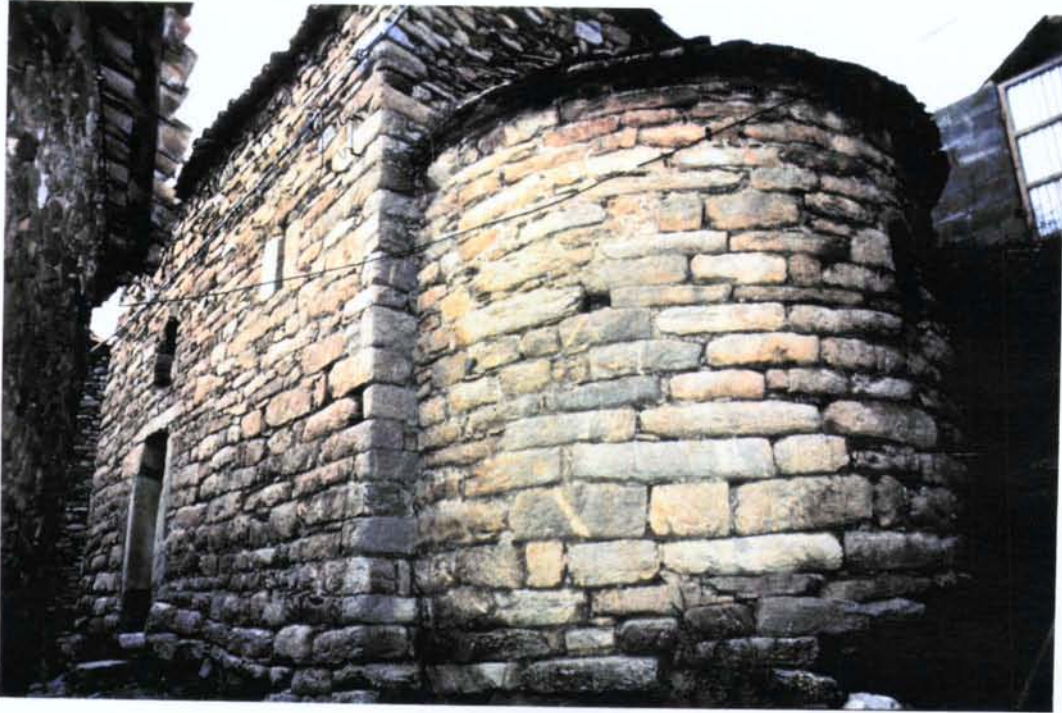


3. Façana nord



4. Façana de ponent àbsis

est



5. Absis façana sud



6. Visió parcial de les façanes nord i est

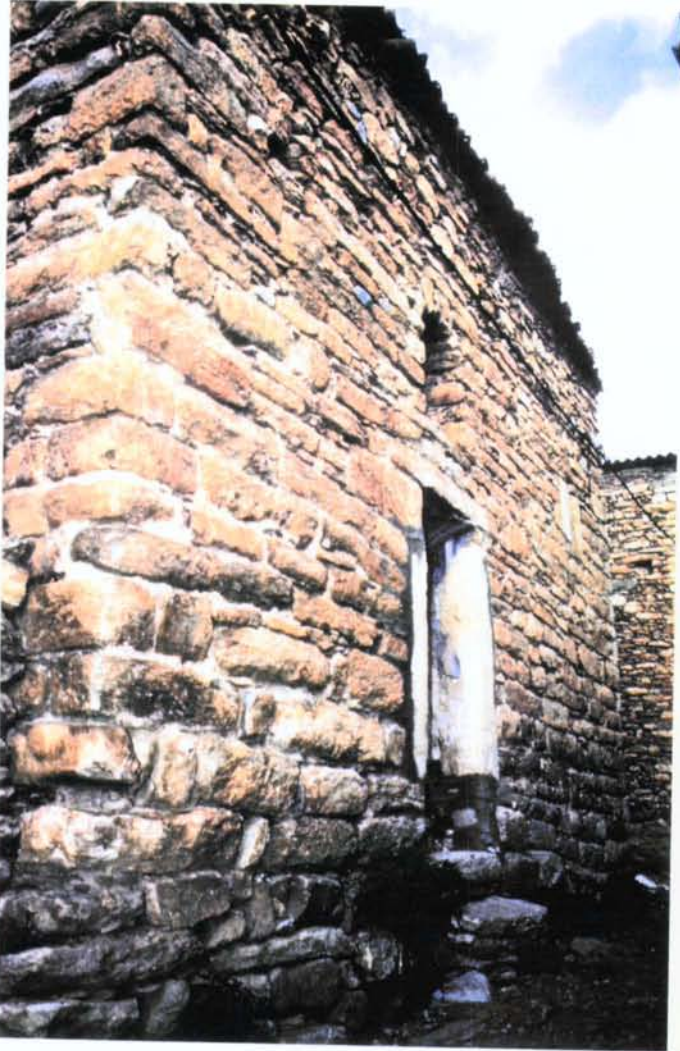
oest



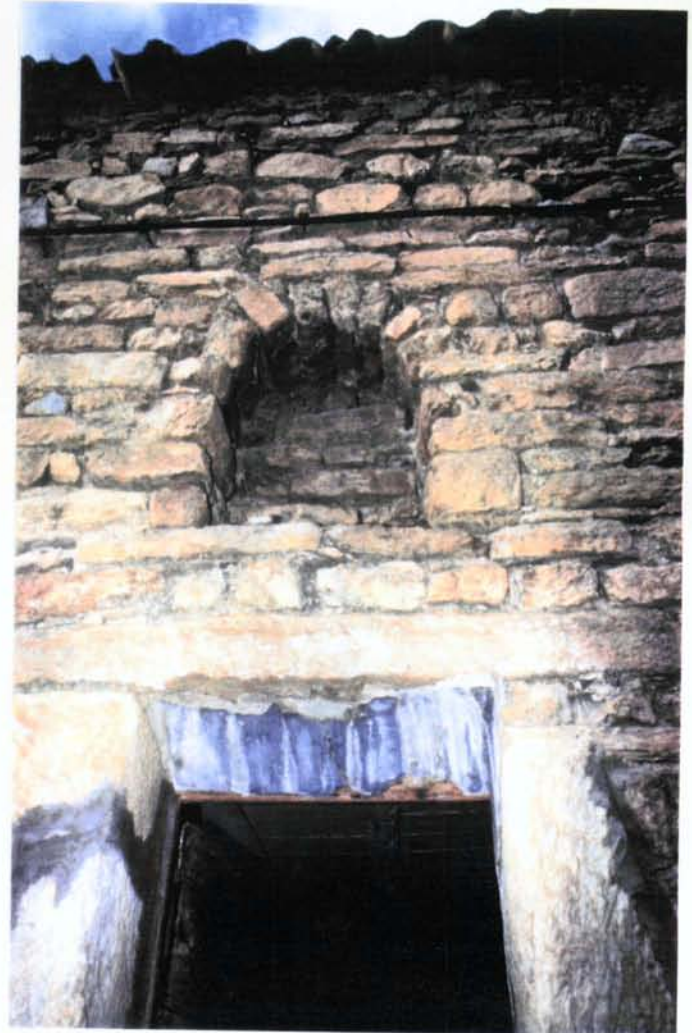
Generalitat de Catalunya
Departament de Cultura

Direcció General del Patrimoni Cultural

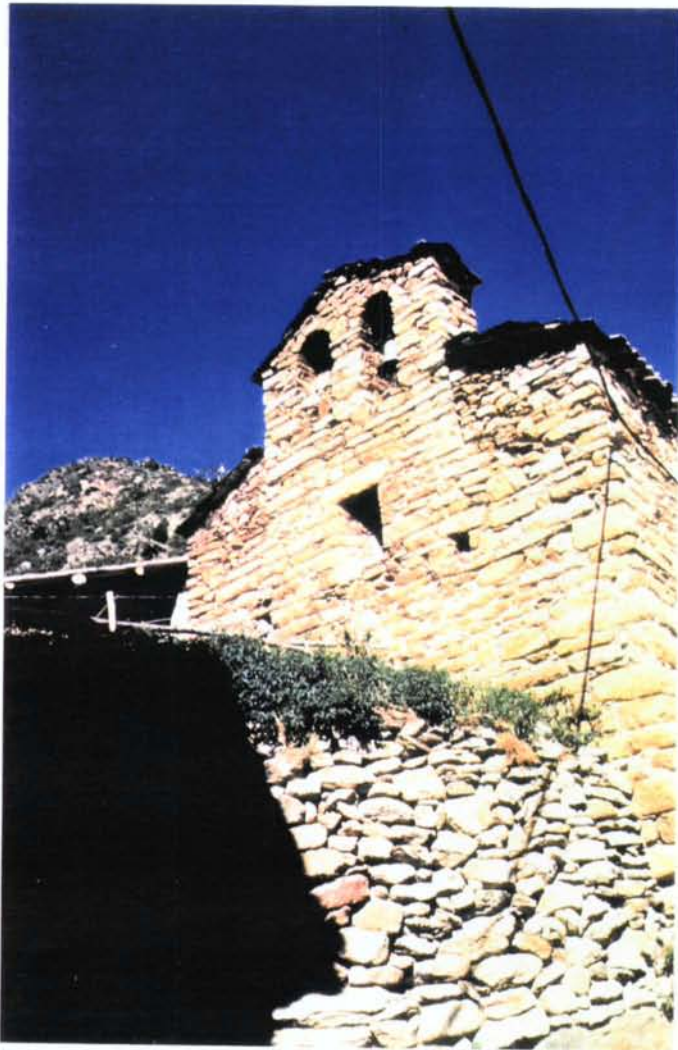
Servei del Patrimoni Arquitectònic



7. Façana sud



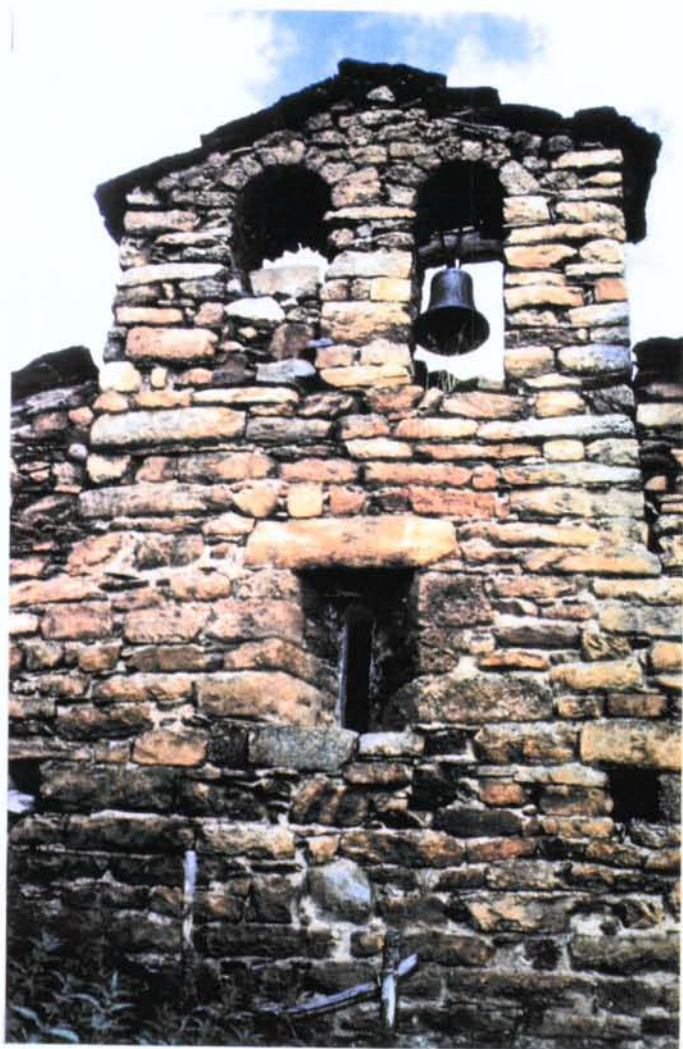
8. Façana sud. Detall porta d'accès



9. Façana principal



10. Detall campanar de Cadireta



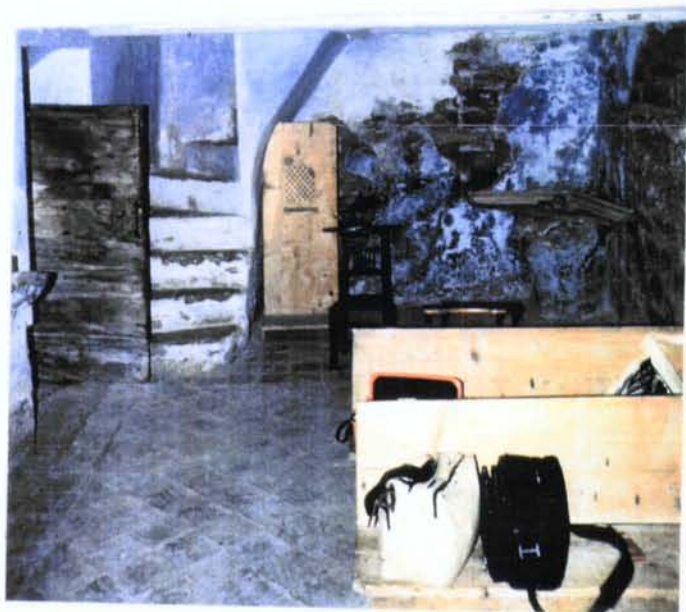
11. Detall façana est
oest



12. Detall finestra àbsis



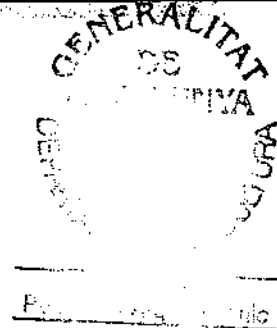
GENERALITAT DE CATALUNYA
DEPARTAMENT DE CULTURA
DIRECCIÓ GENERAL DEL PATRIMONI CULTURAL
SERVEI DEL PATRIMONI ARQUITECTÒNIC



13. Detall interior. Cor i escala d'accès



14. Escultura policromada en pedra representant a Sant Climent.



5.c. Documentació Planimètrica

0- Delimitació de l'entorn de l'església d'Iran

1- Situació.

2 Plànol topogràfic. E 1/50

3- Planta baixa E 1/50

Planta cor E 1/50

4- Planta paviments E 1/50

Façana lateral E 1/50

5- Façana frontal E 1/50

Façana posterior E 1/50

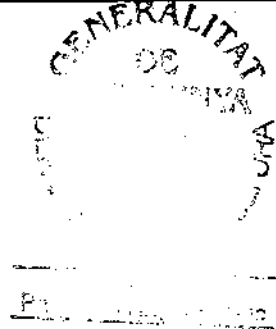
Façana lateral-accés E 1/50

6- Planta embigats E 1/50

Planta teulada E 1/50

7- Seccions Transversals E 1/50

Secció longitudinal



L'expedient de declaració de Bé d'Interès Cultural-Monument de l'església de Sant Climent d'Iran a Pont de Suert (Alta Ribagorça) ha estat redactat pel Servei del Patrimoni Arquitectònic de la Direcció General del Patrimoni Cultural.

Direcció: Antoni Navarro i Cossio. Cap del Servei del Patrimoni Arquitectònic (S.P.A.)
Mariona Abelló i Sala. Cap de la Secció d'Inspecció Tècnica. (S.P.A.)

Estudis previs: Mariona Abelló i Sala, (S.P.A.)

Coordinació: Mariona Abelló i Sala, (S.P.A.)

Memòria històrica: Eduard Riu i Barrera, (S.P.A.)

Memòria arquitectònica: Carme Gallo i Baratas, (S.P.A.)

Criteris tècnics: Mariona Abelló i Sala, (S.P.A.)

Pere de Manuel i González, (S.P.A.)

Inventari de béns mobles: Elisabeth Roger i Casamada.

Llicenciada en Història de l'Art

Carme Gallo i Baratas, (S.P.A.)

Lluïsa Carabassa i Villanueva,

(S.P.A.)

Aixecament planimètric: Joan Agelet i Gomà, arquitecte

Planimetria complementària: Josep Girabal, (S.P.A.)

Fotografies: Servei del Patrimoni Arquitectònic

Joan Agelet i Gomà.

Elisabeth Roger i Casamada.