



Generalitat de Catalunya  
Departament de Cultura  
**Direcció General del Patrimoni Cultural**  
Servei de Suport Tècnic i Inventari  
Biblioteca del Patrimoni Cultural

3197

## Memòria excavació arqueològica Carrer Sant Felip de Roses n. 35-37. Ciutat Romana de Baetulo

Padrós i Martí, Pepita

Ribas Camós, Núria



### **Avis legal**

Aquesta obra està subjecta a una llicència Reconeixement-NoComercial-SenseObresDerivades 2.5 de Creative Commons. Se'n permet la reproducció, distribució i comunicació pública sempre que se'n citi el titular dels drets i no se'n faci un ús comercial. No es pot alterar, modificar o generar una obra derivada a partir d'aquesta obra. La llicència completa es pot consultar a <http://creativecommons.org/licenses/by-nc-sa/2.5/es/legalcode.ca>.

## SUMARI

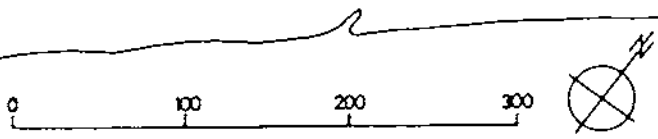
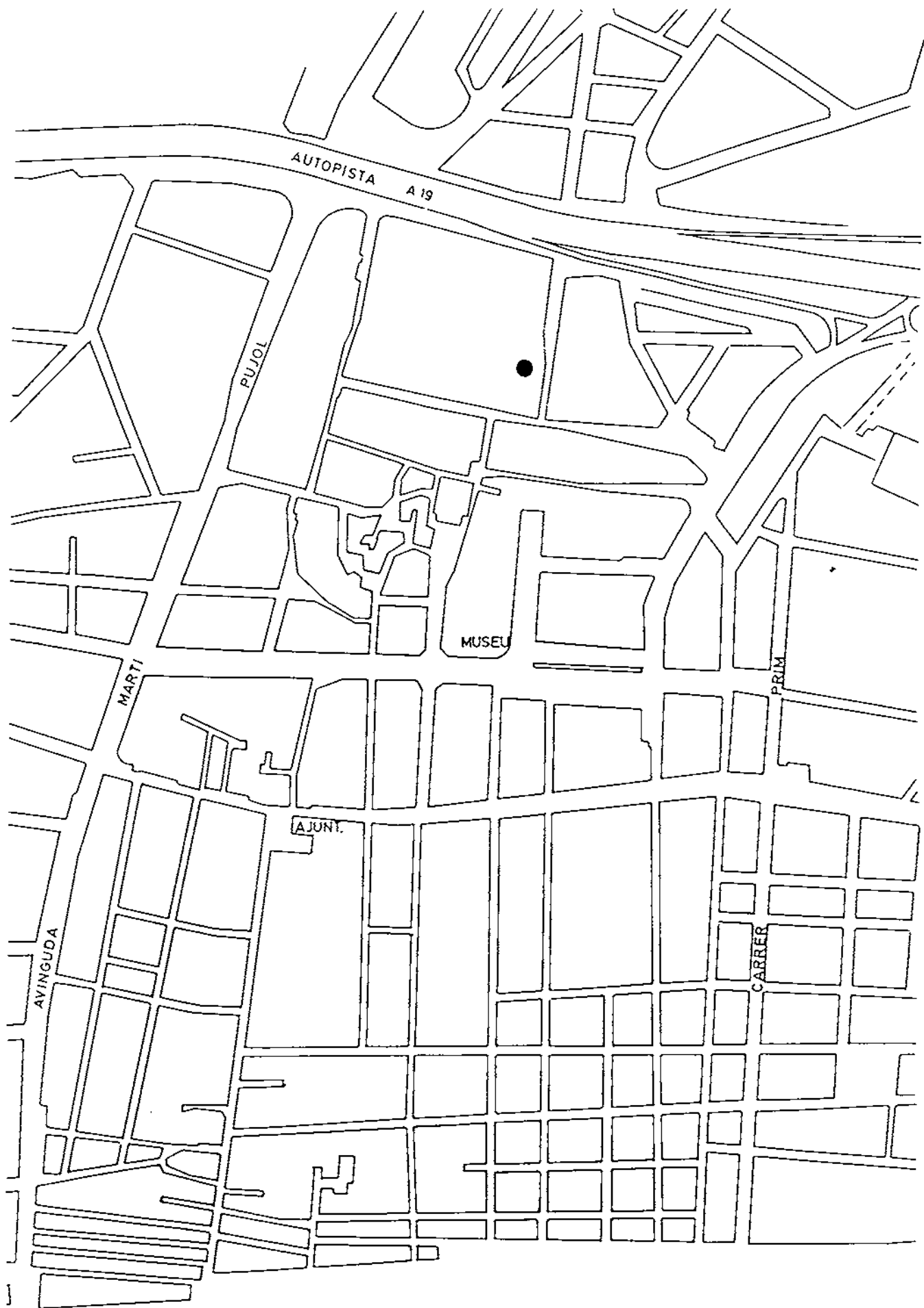
SITUACIÓ

INTRODUCCIÓ

UNITATS ESTRATIGRÀFIQUES

CONCLUSIONS

INVENTARI DE MATERIALS



● Situació de l'excavació

**MEMÒRIA EXCAVACIÓ ARQUEOLÒGICA**  
**CARRER SANT FELIP DE ROSÉS S/N**  
**NOVEMBRE-DESEMBRE DEL 2000**  
**CIUTAT ROMANA DE BAETULO (BADALONA,**  
**BARCELONÈS)**

**SITUACIÓ**

El carrer Sant Felip de Rosés està situat al barri del Dalt la Vila de Badalona, en el subsòl del qual es troba el jaciment de la ciutat romana de *Baetulo*, declarada BCIN (Bé Cultural d'Interès Nacional) per Resolució de 30 de novembre de 1995 (D.O.G. núm. 2146 de 22 de desembre de 1995).

**INTRODUCCIÓ**

El solar intervingut, anomenat Sant Felip i d'en Rosés s/n, es troba localitzat dins del casc antic de Badalona, delimitat pels solars del carrer Lladó 55-67 i el del carrer de Sant Felip i d'en Rosés 35-37.

Els treballs d'excavació es dugueren a terme del 21 de novembre al 5 de desembre de 2.000, d'acord amb la resolució dictada pel Servei d'Arqueologia de Catalunya.

L'excavació arqueològica va venir motivada per la petició del propietari del solar, Lluís Gutiérrez, per tal de determinar l'existència, de nivells i restes romanes dins del mateix, degut a que aquest indret es troba inscrit dins dels límits de la ciutat romana i dins la zona de protecció del subsòl arqueològic de la ciutat romana de Badalona. En cas afirmatiu, s'haurien d'establir-ne les característiques i les seves cotes, per tal de poder adequar el futur projecte d'edificació.

La direcció tècnica de l'excavació va anar a càrrec del Museu de Badalona. Les directores de l'excavació van ser Montserrat Comas Solà i Núria Ribas Camós, i els dibuixants Antoni Fonollà i Júlia Miquel. A més a més, també va intervenir-hi l'empresa promotora/ el propietari del solar, aportant dos peons, i membres del Pla d'Ocupació Temporal promogut per l'Institut Municipal de Promoció de l'Ocupació de l'Ajuntament de Badalona.

No tenim notícies de què en aquest indret s'hagués fet cap intervenció arqueològica anterior. Malgrat tot, i molt pròximes a aquest solar, estan documentades les restes arqueològiques del carrer Lladó (les dues cases romanes) i unes cales i sondeigs duts a terme al solar del carrer de Sant Felip i d'en Rosés núm. 35-37 (l'antiga fàbrica Guixeres).

**MEMÒRIA EXCAVACIÓ ARQUEOLÒGICA**  
**CARRER SANT FELIP DE ROSÉS S/N**  
**NOVEMBRE-DESEMBRE DEL 2000**  
**CIUTAT ROMANA DE BAETULO (BADALONA,**  
**BARCELONÈS)**

**SITUACIÓ**

El carrer Sant Felip de Rosés està situat al barri del Dalt la Vila de Badalona, en el subsòl del qual es troba el jaciment de la ciutat romana de *Baetulo*, declarada BCIN (Bé Cultural d'Interès Nacional) per Resolució de 30 de novembre de 1995 (D.O.G. núm. 2146 de 22 de desembre de 1995).

**INTRODUCCIÓ**

El solar intervingut, anomenat Sant Felip i d'en Rosés s/n, es troba localitzat dins del casc antic de Badalona, delimitat pels solars del carrer Lladó 55-67 i el del carrer de Sant Felip i d'en Rosés 35-37.

Els treballs d'excavació es dugueren a terme del 21 de novembre al 5 de desembre de 2.000, d'acord amb la resolució dictada pel Servei d'Arqueologia de Catalunya.

L'excavació arqueològica va venir motivada per la petició del propietari del solar, Lluís Gutiérrez, per tal de determinar l'existència, de nivells i restes romanes dins del mateix, degut a que aquest indret es troba inscrit dins dels límits de la ciutat romana i dins la zona de protecció del subsòl arqueològic de la ciutat romana de Badalona. En cas afirmatiu, s'haurien d'establir-ne les característiques i les seves cotes, per tal de poder adequar el futur projecte d'edificació.

La direcció tècnica de l'excavació va anar a càrrec del Museu de Badalona. Les directores de l'excavació van ser Montserrat Comas Solà i Núria Ribas Camós, i els dibuixants Antoni Fonollà i Júlia Miquel. A més a més, també va intervenir-hi l'empresa promotora/ el propietari del solar, aportant dos peons, i membres del Pla d'Ocupació Temporal promogut per l'Institut Municipal de Promoció de l'Ocupació de l'Ajuntament de Badalona.

No tenim notícies de què en aquest indret s'hagués fet cap intervenció arqueològica anterior. Malgrat tot, i molt pròximes a aquest solar, estan documentades les restes arqueològiques del carrer Lladó (les dues cases romanes) i unes cales i sondeigs duts a terme al solar del carrer de Sant Felip i d'en Rosés núm. 35-37 (l'antiga fàbrica Guixeres).

La intervenció arqueològica es dugué a terme seguint el mètode Harris de nomenclatura estratigràfica, fent un registre sistemàtic i detallat de tots els estrats, estructures i altres elements apareguts i excavats. La numeració de les unitats estratigràfiques s'ha fet de forma correlativa a partir de la individualització de cadascuna de les cales (cala 1: 1000, cala 2: 2000 i cala 3: 3000). També es dugué a terme el registre fotogràfic i planimètric acurat de tots els estrats i estructures aparegudes, cosa que ens va permetre procedir a l'excavació de les estructures modernes per tal de poder excavar en extensió les fases següents.

El material extret durant el procés d'excavació ha estat netejat i siglat amb la sigla del jaciment (SFR); l'any d'excavació; el número de l'estrat al qual pertany cada material seguit del número concret de cada peça. Per exemple: SFR.00/1000/1.

Un cop finalitzat l'estudi del material, aquest ha estat dipositat, degudament individualitzat i sistematitzat, al Museu de Badalona.

### **UNITATS ESTRATIGRÀFIQUES:**

A partir de l'excavació de les cales, del solar del carrer de Sant Felip i d'en Rosés s/n, s'han pogut documentar nivells i estructures de cronologia romana i d'altres corresponents a períodes cronològics més moderns. Tot seguit, passem descriure els estrats documentats en cadascuna de les cales, a través de les fitxes de registre de les diferents unitats estratigràfiques.

#### **CALA 1:**

Descripció: Cala situada a l'extrem nord-oest del solar. A 24'5 (24'14) m del mur de tancament del solar pel carrer de Sant Felip i d'en Rosés.

Dimensions: 2 x 2 m.

Estrats:

- U.E. 1000: No era terra vegetal com passa al primer estrats de les cales 2 i 3, sinó que es tractava d'un estrat d'enderroc, molt barrejat. Formant part d'aquest estrat d'enderroc, es localitzaren múltiples fragments corresponents a les canalitzacions modernes les quals estaven molt malmeses, fragments de morter i una pedra de grans dimensions. La terra era de tonalitat marró clar i de consistència molt flonja. Destaca la gran presència d'arrels.  
Cobert per: Superficial  
Cobreix: 1008  
Està en contacte amb: 1001 i 1003
  
- EL. 1001: Claveguera moderna constituïda per un conducte de ceràmica vidrada moderna assentada a una guia de totxanes que només es conservava en alguns punts, i apuntalada, pels laterals, per totxanes de 30 x 15 cm, tampoc conservades íntegrament. Travessa la cala en direcció oest-est. Aquesta estructura està tallada, i parcialment desmuntada, per tal d'instal·lar la claveguera de totxanes (u.e. 1003). Molts dels seus elements estan dispersos per l'estrat 1000.

La intervenció arqueològica es dugué a terme seguint el mètode Harris de nomenclatura estratigràfica, fent un registre sistemàtic i detallat de tots els estrats, estructures i altres elements apareguts i excavats. La numeració de les unitats estratigràfiques s'ha fet de forma correlativa a partir de la individualització de cadascuna de les cales (cala 1: 1000, cala 2: 2000 i cala 3: 3000). També es dugué a terme el registre fotogràfic i planimètric acurat de tots els estrats i estructures aparegudes, cosa que ens va permetre procedir a l'excavació de les estructures modernes per tal de poder excavar en extensió les fases següents.

El material extret durant el procés d'excavació ha estat netejat i siglat amb la sigla del jaciment (SFR); l'any d'excavació; el número de l'estrat al qual pertany cada material seguit del número concret de cada peça. Per exemple: SFR.00/1000/1.

Un cop finalitzat l'estudi del material, aquest ha estat dipositat, degudament individualitzat i sistematitzat, al Museu de Badalona.

### **UNITATS ESTRATIGRÀFIQUES:**

A partir de l'excavació de les cales, del solar del carrer de Sant Felip i d'en Rosés s/n, s'han pogut documentar nivells i estructures de cronologia romana i d'altres corresponents a períodes cronològics més moderns. Tot seguit, passem descriure els estrats documentats en cadascuna de les cales, a través de les fitxes de registre de les diferents unitats estratigràfiques.

#### **CALA 1:**

Descripció: Cala situada a l'extrem nord-oest del solar. A 24'5 (24'14) m del mur de tancament del solar pel carrer de Sant Felip i d'en Rosés.

Dimensions: 2 x 2 m.

Estrats:

- U.E. 1000: No era terra vegetal com passa al primer estrats de les cales 2 i 3, sinó que es tractava d'un estrat d'enderroc, molt barrejat. Formant part d'aquest estrat d'enderroc, es localitzaren múltiples fragments corresponents a les canalitzacions modernes les quals estaven molt malmeses, fragments de morter i una pedra de grans dimensions. La terra era de tonalitat marró clar i de consistència molt flonja. Destaca la gran presència d'arrels.  
Cobert per: Superficial  
Cobreix: 1008  
Està en contacte amb: 1001 i 1003
  
- EL. 1001: Claveguera moderna constituïda per un conducte de ceràmica vidrada moderna assentada a una guia de totxanes que només es conservava en alguns punts, i apuntalada, pels laterals, per totxanes de 30 x 15 cm, tampoc conservades íntegrament. Travessa la cala en direcció oest-est. Aquesta estructura està tallada, i parcialment desmuntada, per tal d'instal·lar la claveguera de totxanes (u.e. 1003). Molts dels seus elements estan dispersos per l'estrat 1000.

Cobert per 1000  
Cobreix1008  
Està en contacte amb 1000  
Tallat per 1003  
Reomplert per 1002

- U.E. 1002: Reompliment de la claveguera 1001. Terra marró fosc de textura molt fina. Presència d'arrels, d'ossos, teules, ceràmica, cargols i concrecions de sals a les parets del conducte. Com que la claveguera estava molt enderrocada, només es va poder recollir el sediment en alguns punts del conducte.
  - Tallat per: 1003
  - Reomple 1001
  
- EL. 1003: Claveguera de totxanes que transcorre paral·lela al carrer de Sant Felip i d'en Rosés, al sector oest de la cala 1. Per tal de disposar aquesta claveguera es va desmuntar, parcialment, la claveguera u.e. 1001. Aquesta claveguera tenia dos tipus de factura diferents: la primera, amb uns murets de totxana laterals i, al seu interior, un conducte de ceràmica (u.e. 1005), i, la segona, formada per un conducte rectangular fet de totxanes lligades amb morter molt compacte (u.e. 1006). Aquests dos trams es trobaven perfectament lligats i semblen ser fruit d'un mateix moment. Les lloses de cobertura es conservaven desigualment i molts dels seus elements estaven dispersos per la u.e. 1000.
  - Cobert per: 1000
  - Cobreix: 1008
  - Està en contacte amb 1000
  - Talla: 1001
  - Reomplert per: 1005-1006
  
- U.E. 1004: Reompliment de la claveguera 1003, en el tram del conducte de ceràmica (u.e. 1005). Caracteritzat per ser terra de tonalitat cendrosa, molt fina, amb presència d'arrels, de petits fragments ceràmics i ossos. És igual a u.e. 1007 (reompliment de tram de totxanes, u.e. 1006), però els hem individualitzat ja que els conductes que reomplen són diferents.
  - Igual a 1007
  - Reomple 1005
  
- EL. 1005: Conducte de ceràmica vidrada de la claveguera de totxanes u.e. 1003. Localitzat en l'extrem sud-oest de la cala 1. No es conserven les totxanes de cobertura i, en molts punts, el conducte ceràmic està molt malmès. A l'extrem més al sud de la cala, el conducte era format per unes teules oxidades, reaprofitades com a canalització, decorades amb fulles i flors vidrades, lligades amb morter a un segon tram en el que el conducte era de ceràmica vidrada per l'interior, i el seu exterior no presentava cap decoració. Alguns dels fragments corresponents a aquesta unitat, estaven dispersos per la u.e. 1000
  - Cobert per: 1000
  - S'adossa a: 1006
  - Reomplert per: 1004



## Reemple a:1003

- EL. 1006 Tram de la claveguera 1003 localitzada al sector nord- oest de la cala 1. Aquest tram és un conducte rectangular fet de totxanes de mida estànder de 15 x 30 lligades amb morter. De les lloses de cobertura d'aquest element se'n conservaven quatre in situ, mentre que la resta estaven disperses per l'estrat 1000.  
Cobert per:1000  
S'adossa a :1005  
Reomplert per: 1007
- U.E. 1007: Reompliment del tram 1006 de la claveguera 1003. Terra grisosa, molt fina amb presència d'arrels que segueixen el curs de la claveguera, fragments de ceràmica, ossos i arrels. És igual a 1004, reompliment de l'altre tram de la claveguera.  
Igual a: 1004  
Reemple: 1006
- U.E. 1008: Nivell de terra marró fosca de textura molt flonja. Presència de bastant material ceràmic molt barrejat.  
Cobert per: 1000-1001-1003  
Cobreix a: 1009
- U.E. 1009: Estrat de terra de tonalitat marró bastant compacte, amb moltes arrels. La seva potència no és igual en tota la cala. Al sector est de la cala té menys gruix, perquè de seguida apareix la preparació d'un opus signinum molt malmès. Formant part d'aquest estrat s'han localitzat diversos fragments ceràmics amb morter, que segurament formaven part d'aquesta preparació (u.e. 1010).  
Cobert per: 1008  
Cobreix: 1010 i 1011
- U.E. 1010: Petit fragment de preparació d'un opus signinum que en algun punt conservava la seva preparació de còdols. Localitzat al sector est de la cala 1. Està molt fragmentat, com si estigués caigut, o abocat i no presenta una cota homogènia. El material d'aquest estrat és romà, bàsicament fragments d'àmfora amb morter. Aquest estrat cobreix un nivell amb material modern.  
Cobert per: 1009  
Cobreix: 1011
- U.E. 1011: Nivell sobre Terra Verge. Ple d'arrels de gran tamany i de material molt barrejats de totes les èpoques, tant material romà com ceràmica blava catalana i vidrades. Terra argilosa flonja. No té unes cotes homogènies, ja que depèn de com estan disposades les arrels.  
Cobert per: 1009 i 1010  
Cobreix: Terra Verge
- A 26'30 m aproximadament apareix la Terra Verge de color marró i de consistència molt dura

## **CALA 2:**

Descripció: Cala situada al mig del solar. Situada a 17 m del mur de tancament del solar pel carrer Sant Felip i d'en Rosés.

Dimensions: 2 x 2 m.

Estrats:

- U.E. 2000: Terra vegetal. Un cop tret el primer nivell de terres aportades (superficial) d'uns 10 cm apareixia aquest nivell d'enderroc. De tonalitat grisosa, cendrosa i de consistència tova. Material molt rodat i divers. Presenta les mateixes característiques formals que el primer estrat localitzat a l'interior de la cala 3 (u.e. 3000).  
Està en contacte amb: 2004  
Cobreix: 2001
- U.E. 2001: Nivell sota terra vegetal. Nivell de terres de color marró. De consistència més aviat dura. Aquest estrat comença just a sota de l'estructura de formigó (Ei. 2004). Material modern i romà barrejat.  
Cobert per: 2000 i 2004  
Cobreix: 2002
- U.E. 2002: Nivell de terres de tonalitat marró clar de consistència molt dura. Material molt barrejat  
Cobert per: 2001  
Cobreix: 2003
- U.E. 2003: Nivell de terra marró, similar al nivell anterior però de textura molt més compactada. Presència de petites pedres barrejades amb el sauló, així com algun petit fragments ceràmics de diferents èpoques. Documentat directament sobre la Terra Verge.  
Cobert per 2002  
Cobreix: Terra Verge.
- EL. 2004: Estructura de formigó, situada a l'angle sud de la cala, corresponent a la fonamentació d'un edifici modern, del qual només n'hem constatat aquest testimoni, que no estava associat a cap altre nivell.  
Cobert per: Superficial  
Està en contacte amb: 2000  
Cobreix: 2001
- A 26'40 m sobre el nivell del mar apareix la Terra Verge que té les mateixes característiques que l'apareguda en la cala 1: és de tonalitat marró i de consistència molt dura.

## **CALA 3:**

Descripció: Cala situada a l'extrem nord-est del solar. A 8'5 m del mur de tancament del solar pel carrer de Sant Felip i d'en Rosés.

Dimensions: Inicialment 2 x 2 m, però, degut als resultats obtinguts, es va procedir la seva ampliació. Al cantó paral·lel al carrer de Sant Felip i d'en Rosés, s'amplià un metre, i al cantó nord- oest s'amplià un metre més, a partir de mitja cala, formant una L invertida, per tal de poder veure més àmpliament tota l'estructura.

Estrats:

- U.E. 3000: Terra vegetal. És igual que l'estrat 2000 de la cala 2. Presenta una tonalitat de terra grisosa i poc compacte. En aquest cas, la presència d'arrels era molt considerable ja que la cala estava situada just al costat de dos arbres. Material molt divers.

Cobert per: 3001

- U.E. 3001: Nivell més compacte però menys cendrosa que la u.e. 3000 que el cobreix. De terra de tonalitat marró fosc més o menys compactada. Té poca potència. La presència d'arrels és més escassa. que l'estrat que el cobreix. El material recuperat és modern tot i que també hi ha algun fragment de ceràmica romana.

Cobert per: 3000

Cobreix: 3002

- U.E. 3002: Nivell de terra argilosa sota la u.e. 3001. De tonalitat marroxa i més compacte que els estrats anteriors. Material molt barrejat.

Cobert per: 3001

Cobreix: 3004

- EL. 3003: Claveguera romana disposada directament sobre la Terra Verge. Travessa la cala seguint la direcció nord- oest, sud-est (corrent paral·lela al carrer Sant Felip i d'en Rosés). Estructura constituïda per dos murs fets de totxanes lligades amb morter i unes lloses de cobertura de grans dimensions més o menys homogènies falcades amb teules, tovots i calç. Al sector sud-est de la cala, sobre les lloses de cobertura d'aquesta estructura es va localitzar una capa de morter calç que lligava algunes teules i tovots (u.e. 3008).

La part sud fa un gir cap a est, i el seu fons presenta de nord a sud un desnivell de 14 cm en tan sols 2,85 m, la qual cosa dóna un pendent força pronunciat per a aquest element.

Cobert per: 3002 i 3008

Cobreix: Terra Verge

Està en contacte amb: 3004, 3005 i 3006

- U.E. 3004: Nivell de terra argilosa, vermellosa, bastant compactada. El material ceràmic recuperat és bàsicament romà, però encara hi ha algun fragment de ceràmica moderna. Presència de taques de morter de calç despreses de la claveguera, a la que cobreix (u.e. 3003).

Cobert per: 3002

Cobreix: 3003, 3005 i 3007 i 3008

- U.E.3005: Estrat al costat de la claveguera al sector sud-oest de la cala 3. És igual a 3006 localitzat al cantó nord-est de la cala. Caracteritzat per una tonalitat de terra marró clara de consistència molt dura. El material d'aquest estrat dona una cronologia de meitat del segle I d.C.  
Cobert per: 3004  
Cobreix: 3007  
Tallat per: 3003  
Igual a : 3006
  
- U.E. 3006: Estrat de terra molt dura i compacta amb petites taques de calç i amb molt poc material. Està cobert per l'estrat 3004 i cobreix la Terra Verge. És igual a les unitats estratigràfiques 3005 i 3007 situades a l'altra cantó de la claveguera. Falcades en aquest estrat hi ha dos pedres allargades disposades paral·leles a la claveguera. El material té una cronologia d' inicis del segle I d.C.  
Cobert per: 3004  
Cobreix la Terra Verge  
Tallat per: 3003
  
- U.E. 3007: Estrat cobert per la u.e. 3005. Nivell de terra marró clara de consistència molt dura i amb presència de molt poc material tot ell romà (1 fragment d'àmfora tarranconense, 1 fragment de teula i un pes de plom) que no ens permeten precisar la cronologia. Cobreix la Terra Verge.  
Cobert per: 3005  
Cobreix la Terra Verge  
Tallat per 3003
  
- EL. 3008: Estructura de morter de calç que lliga teules i tovots sobre l'extrem sud-est de les lloses de cobertura de la claveguera u.e. 3003.  
Estructura d'anivellament ja que el tros que es conserva és relativament pla  
Cobert per: 3004  
Cobreix: 3003
  
- EL. 3009: Lloses de coberta de la claveguera (element 3003). Són de dimensions irregulars, tallades bastament i sense treballar, amb pedres petites, fragments de tegulae i altres elements ceràmics.. En el seu tram sud no apareixen lloses sinó pedres molt més petites, disposades irregularment i lligades amb morter de calç molt groller.  
Cobert per: 3004, 3008  
Se li adossa: 3005, 3006
  
- UE. 3010: Estrat de terra de color marró-vermellós, amb presència de fragments de tegulae plana i corba, fragments més petits d'àmfores i dòlies.  
És el reompliment de la claveguera (element 3003)  
Cobert per: 3009  
Està en contacte amb: 3011, 3012  
Reomple: 3013
  
- EL. 3011: Muret est de la claveguera (element 3003). Fet amb pedres petites sense treballar, lligades amb morter de calç molt desfet. Presenta un coronament de rajola molt fragmentada, conservant tan sols una rajola sencera (de mides

0,22 x 0,22m). En el tram encarat a nord, es conserven restes d'un nivell de compactació fet de morter de calç, per anivellar.

Cobert per: 3009, 3010

Igual a: 3012

- El. 3012: Mur oest de la claveguera (element 3003). Fet amb pedres petites sense treballar, lligades amb morter de calç. El seu tram sud està molt desfet. Formant part de la construcció, apareix un fragment d'una mà de morter.

Cobert per: 3009, 3010

Igual a: 3012

- El. 3013: Tegulae que formen el fons de la claveguera (element 3003). En el tram excavat n'hi ha quatre de senceres i part d'una altra que es perd en el tall de la cala.

A cota 26'40 m aproximadament apareix la Terra Verge dins d'aquesta cala, caracteritzada per ser una terra de tonalitat marronosa clareta de consistència molt compacte.

## **CONCLUSIONS**

La intervenció arqueològica duta a terme al solar del carrer de Sant Felip i d'en Rosés s/n de Badalona ens ha permès documentar una estructura romana i diversos estrats romans.

A la cala 3, la més propera al carrer de Sant Felip i d'en Roses, vam excavar una claveguera d'època romana. A les altres dues cales, tot i documentar-se alguns materials ceràmics d'època romana, aquests aparegueren sempre associats a d'altres, de cronologies més modernes.

Els treballs arqueològics s'iniciaren a una cota màxima de 27.50 m. sobre el nivell del mar corresponents al sòl actual. La cota màxima de l'estructura romana documentada és de 26.63 metres sobre el nivell del mar. La cota màxima de la terra verge, és de 26.60 m sobre el nivell del mar i varia depenent del pendent del turó de Sant Felip.

La claveguera, u.e. 3003, presenta una orientació nord- oest, sud- est (muntanya-mar). Aquesta estructura talla els estrats 3005, 3006 i 3007 que tot i els vam individualitzar durant el procés d'excavació, són iguals. Per la cronologia que tenim d'aquests estrats, podem dir que la claveguera es posterior a la primera meitat del segle I dC.

Futures intervencions en aquest punt ens permetran confirmar aquesta hipòtesis i ens permetran associar aquesta claveguera a d'altres estructures i nivells romans i relacionar-la amb el context de la Badalona romana.

Badalona, abril del 2001

0,22 x 0,22m). En el tram encarat a nord, es conserven restes d'un nivell de compactació fet de morter de calç, per anivellar.

Cobert per: 3009, 3010

Igual a: 3012

- El. 3012: Mur oest de la claveguera (element 3003). Fet amb pedres petites sense treballar, lligades amb morter de calç. El seu tram sud està molt desfet. Formant part de la construcció, apareix un fragment d'una mà de morter.

Cobert per: 3009, 3010

Igual a: 3012

- El. 3013: Tegulae que formen el fons de la claveguera (element 3003). En el tram excavat n'hi ha quatre de senceres i part d'una altra que es perd en el tall de la cala.

A cota 26'40 m aproximadament apareix la Terra Verge dins d'aquesta cala, caracteritzada per ser una terra de tonalitat marronosa clareta de consistència molt compacte.

## **CONCLUSIONS**

La intervenció arqueològica duta a terme al solar del carrer de Sant Felip i d'en Rosés s/n de Badalona ens ha permès documentar una estructura romana i diversos estrats romans.

A la cala 3, la més propera al carrer de Sant Felip i d'en Roses, vam excavar una claveguera d'època romana. A les altres dues cales, tot i documentar-se alguns materials ceràmics d'època romana, aquests aparegueren sempre associats a d'altres, de cronologies més modernes.

Els treballs arqueològics s'iniciaren a una cota màxima de 27.50 m. sobre el nivell del mar corresponents al sòl actual. La cota màxima de l'estructura romana documentada és de 26.63 metres sobre el nivell del mar. La cota màxima de la terra verge, és de 26.60 m sobre el nivell del mar i varia depenent del pendent del turó de Sant Felip.

La claveguera, u.e. 3003, presenta una orientació nord- oest, sud- est (muntanya-mar). Aquesta estructura talla els estrats 3005, 3006 i 3007 que tot i els vam individualitzar durant el procés d'excavació, són iguals. Per la cronologia que tenim d'aquests estrats, podem dir que la claveguera es posterior a la primera meitat del segle I dC.

Futures intervencions en aquest punt ens permetran confirmar aquesta hipòtesis i ens permetran associar aquesta claveguera a d'altres estructures i nivells romans i relacionar-la amb el context de la Badalona romana.

Badalona, abril del 2001

# INVENTARI MATERIALS

<b>JACIMENT</b>	Baetulo	<b>CRONOLOGIA</b>	INDETERMINADA	<b>U.E.</b>	1003
<b>INTERVENCIÓ</b>	S.Felip i de Rosés35-37	<b>ELEM. DATACIÓ</b>		<b>SECTOR QUADRE</b>	CALA 1
<b>ANY</b>	2001	Poc material		<b>TIPUS U.E.</b>	

CLASSE CERÀMICA	TIPOLOGIA	REF.	QUANTIFICACIÓ D'INDIVIDUS							NOM. PEC.
			PEÇA COM.	VORA	FONS	NANS	INF.	MAR.	OBSERV.	
GRISA INDET	indet	1					1			1
COMUNA RO OX	indet	2-3					2			2
ÀMF INDET	indet	4-6					3			1
TEULA	indet	7					1			1
<b>TOTAL</b>			0	0	0	0	7	0	0	5

# INVENTARI MATERIALS

JACIMENT	Baetulo	CRONOLOGIA	ROMANA INDET	U.E.	2003
INTERVENCIÓ	S.Felip i de Rosés35-37	ELEM. DATACIÓ		SECTOR QUADRE	CALA 2
ANY	2001	Poc material		TIPUS U.E.	

CLASSE CERÀMICA	TIPOLOGIA	REF.	QUANTIFICACIÓ D'INDIVIDUS							
			PEÇA COM.	VORA	FONS	NANS	INF.	MAR.	OBSERV.	NOM. PEC.
PARETS FINES	indet	1					1			1
COMUNA ROM	indet	2					1			1
ÀMF BÈTICA	indet	3-4				1	1			2
ÀMF INDET	indet	5-6					2			2
TEULA	indet	7-19		2			11			13
IMBEX	indet	20-23		2			2			4
VIDRADA MOD	indet	24					1			1
PEDRA	de granet arrodonides	25-27	3							3
<b>TOTAL</b>			3	4	0	1	19	0	0	27



## INVENTARI MATERIALS

<b>JACIMENT</b>	Baetulo	<b>CRONOLOGIA</b>	1/2 II d.C.		<b>U.E.</b>	3001
<b>INTERVENCIÓ</b>	S.Felip i de Rosés35-37	<b>ELEM. DATACIÓ</b>			<b>SECTOR QUADRE</b>	CALA 3
<b>ANY</b>	2001	Comuna africana Ostia III fig.267			<b>TIPUS U.E.</b>	

CLASSE CERÀMICA	TIPOLOGIA	REF.	QUANTIFICACIÓ D'INDIVIDUS							
			PEÇA COM.	VORA	FONS	NANS	INF.	MAR.	OBSERV.	NOM. PEC.
TSS	Drag.35/36	1		1						1
TSS	indet	2-3		1			1			1
TSA A	indet	4-9			1		5			6
PARETS FINES	indet	10					1			1
LLÀNTIA	indet	11					1			1
GRISA	indet	12-14					3			3
COMUNA AFRIC	Ostia III fig 267	15		1						1
COMUNA AFRIC	indet	16-22					7			7
COMUNA ROM	amb engalbe	23					1			1
COMUNA ROM	reduïda de tapadora	24		1						1
COMUNA ROM	oxidada	25-29		4			1*			4+*35
ÀMF INDET	indet	30-42					13			13
TEULA	indet	43-44		1			1*			1+*46
IMBREX	indet	45					1			1
VIDRE ROMÀ	indet	46					1			1
VIDRE MODER	indet	47-49					3			3
MARBRE	indet	50-51					2			2
FERRO	clau	52					1			1
FAUNA	indet	53-61					9			9
MALACOLOGIA	indet	62					1			1
<b>TOTAL</b>			0	9	1	0	50	0	0	54

# INVENTARI MATERIALS

JACIMENT	Baetulo	CRONOLOGIA	INDETERMINADA	U.E.	4001
INTERVENCIÓ	S.Felip i de Rosés35-37	ELEM. DATACIÓ		SECTOR QUADRE	CALA 4
ANY	2001	Poc material		TIPUS U.E.	

CLASSE CERÀMICA	TIPOLOGIA	REF.	QUANTIFICACIÓ D'INDIVIDUS								
			PEÇA COM.	VORA	FONS	NANS	INF.	MAR.	OBSERV.	NOM. PEC.	
TSH	indet	1					1			1	
COMUNA AFRIC	indet	2					1			1	
COMUNA ROM	indet	3					1			1	
ÀMF INDET	indet	4					1*			*27	
TEULA	indet	5					1*			*7	
<b>TOTAL</b>				0	0	0	0	3	0	0	3

# INVENTARI MATERIALS

<b>JACIMENT</b>	Baetulo	<b>CRONOLOGIA</b>	INDETERMINADA	<b>U.E.</b>	4003
<b>INTERVENCIÓ</b>	S.Felip i de Rosés35-37	<b>ELEM. DATACIÓ</b>		<b>SECTOR QUADRE</b>	CALA 4
<b>ANY</b>	2001	Poc material		<b>TIPUS U.E.</b>	

CLASSE CERÀMICA	TIPOLOGIA	REF.	QUANTIFICACIÓ D'INDIVIDUS							
			PEÇA COM.	VORA	FONS	NANS	INF.	MAR.	OBSERV.	NOM. PEC.
IBÈRICA	indet	1					1			1
COMUNA ROM	indet	2-5					4			4
CUINA ROM	indet	6					1			1
ÀMF.INDET	indet	7					1			1
TEULA	indet	8					1*			*8
FERRO	indet	9-10					2			2
FAUNA	indet	11-12					2			2
<b>TOTAL</b>			0	0	0	0	11	0	0	11







**INVENTARI MATERIALS**

JACIMENT	Baetulo	CRONOLOGIA	1/2 II d.C.		U.E.	5002
INTERVENCIÓ	S.Felip i de Rosés35-37	ELEM. DATACIÓ			SECTOR QUADRE	CALA 5
ANY	2001	Comuna africana Ostia III, fig. 267			TIPUS U.E.	

CLASSE CERÀMICA	TIPOLOGIA	REF.	QUANTIFICACIÓ D'INDIVIDUS							
			PEÇA COM.	VORA	FONS	NANS	INF.	MAR.	OBSERV.	NOM. PEC.
CAMP B	indet	1					1			1
TSI	Consp. 31	2					1			1
TSH	indet	3-8					6			6
PARETS FINES	indet	9-11					3			3
IMITACIÓ CAMP	indet	12-13					2			2
GRISA	indet	14-17		1			3			4
TRAD IBÈRICA	indet	18-23				1	5			6
COMUNA AFRIC	Ostia II, fig.302	24		1						1
COMUNA AFRIC	Ostia III, fig. 332	25-32		8						8
COMUNA AFRIC	Ostia III, fig. 267	33-36		4						4
COMUNA AFRIC	indet	37-48			3		9*			12+*30
COMUNA RO OX	amb vernís	49-52					4			4
COMUNA RO OX	indet	53-64		5		3	4*			12+*40
CUINA ROM	indet	65-73		2	1		6			9
ÀMF LAIETANA	Pascual 1	74		1						1
ÀMF. BÈTICA	indet	75				1				1
ÀMF. INDET	indet	76-83				2	*6			8+*107
VIDRADA MOD	indet	84-87					4			4
VIDRE MOD	indet	88					1			1
ESTUC	indet	89-102					14			14
OPUS SIGNIN	indet	103					1			1
FITXA	indet	104					1			1
FAUNA	indet	105-108					4			4
TOTXO	indet	109					1			1
PEDRA	D'ESMOLAR	110-111					2			2
TEULA	indet	112-128		2			15			17
IMBEX	indet	129-135					7			7
<b>TOTAL</b>			<b>0</b>	<b>24</b>	<b>4</b>	<b>7</b>	<b>81</b>	<b>0</b>	<b>0</b>	<b>103</b>

## INVENTARI MATERIALS

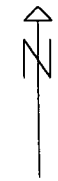
JACIMENT	Baetulo	CRONOLOGIA	1/2 II d. C.	U.E.	5003
INTERVENCIÓ	S.Felip i de Rosés35-37	ELEM. DATACIÓ		SECTOR QUADRE	CALA 5
ANY	2001	Comuna africana Ostia III, fig. 267		TIPUS U.E.	

CLASSE CERÀMICA	TIPOLOGIA	REF.	QUANTIFICACIÓ D'INDIVIDUS								
			PEÇA COM.	VORA	FONS	NANS	INF.	MAR.	OBSERV.	NOM. PEC.	
TSH	indet	1		1							1
TRADIC IBÈRIC	indet	2-4		2			1				3
COMUNA AFRIC	Ostia II fig 312	5		1							1
COMUNA AFRIC	Lamb 10 A	6-7		2							2
COMUNA AFRIC	Ostia III fig. 267	8-12		3	2						5
COMUNA AFRIC	Ostia III, fig. 332	13-22	2	8							10
COMUNA AFRIC	indet	23-47			1		24				25
GRISA	indet	48-52		3	2						5
COMUNA ROMA	1 tapadora	53-72	1	11	4	4	1*				20+*170
CUINA ROM	indet	73					1				1
ÀMF ITALICA	indet	74-75					2				2
ÀMF LAIETANA	Pascual 1	76-79		1	1	2					4
ÀMF INDET	indet	80					1*				*75
DÒLIA	indet	81					1				1
TEULA	indet	82-87		5			1*				6+*44
IMBREX	indet	88					1*				*14
VIDRE ROMÀ	IS 42B/L.22	89		1							1
VIDRE ROMÀ	indet	90-92		2			1				3
FERRO	clau	93-95					3				3
MARBRE	indet	96					1				1
OP SIGNINUM	indet	97					1				1
ESTUC	indet	98					1*				*12
FAUNA	indet	99-100					2				2
PEDRA	D'ESMOLAR	101					1				1
<b>TOTAL</b>				<b>3</b>	<b>40</b>	<b>10</b>	<b>6</b>	<b>38</b>	<b>0</b>	<b>0</b>	<b>72</b>

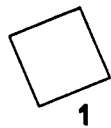




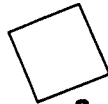




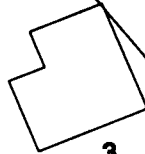
C. SANT FELIP I D'EN ROSES



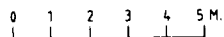
1




2



3



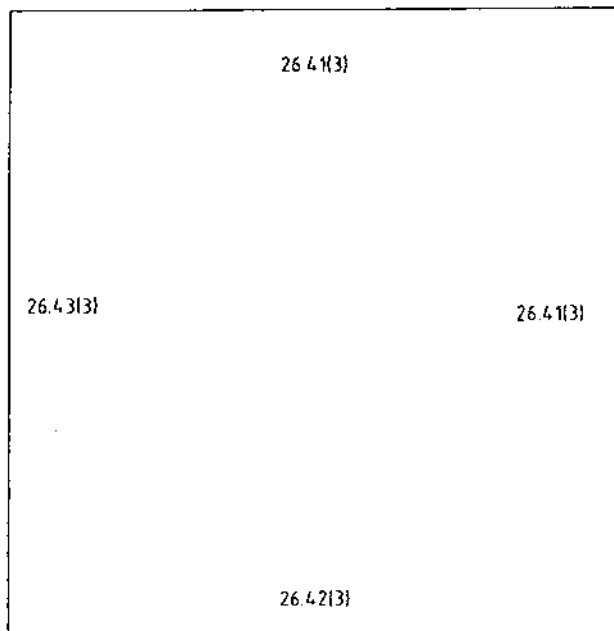
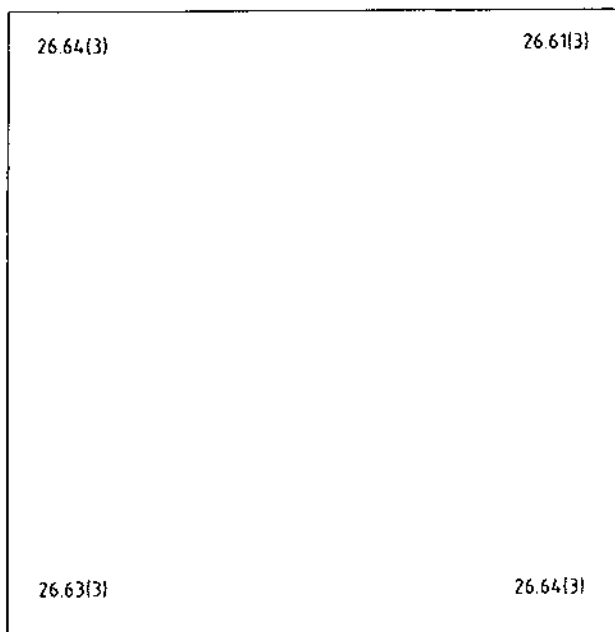
 MUSEU DE BADALONA	EXPEDIENT	NOM PLÀNOL	Núm. 1
	S. FELIP I D'EN ROSES S/N	Planta general	
Escala 1:200	Dibuixat A.Fonollà/J.Miquel	Data Desembre 2000	

27.52(1)

27.52(1)

27.45(1)

27.41(1)



52(1)

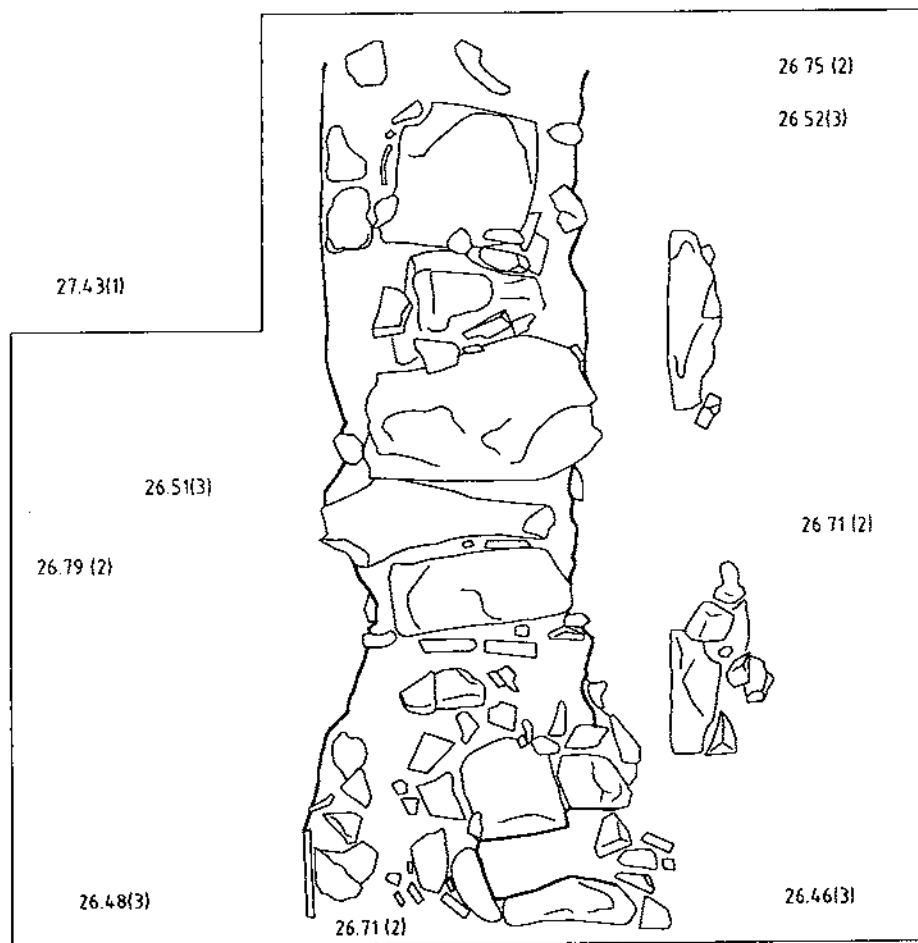
CALA 1

27.52(1)

27.45(1)

CALA 2

27.42(1)



27.42(1)

CALA 3

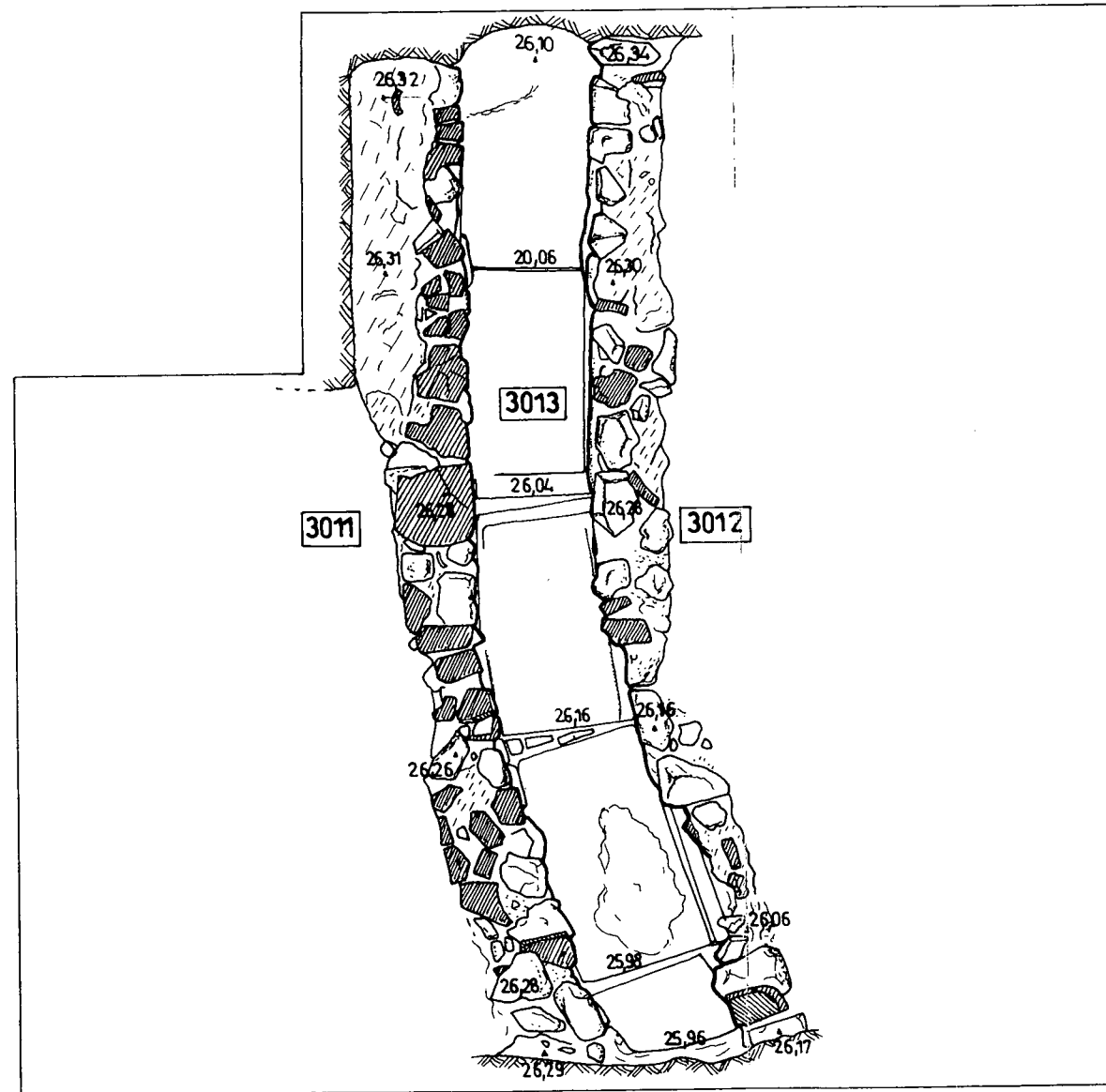
27.44(1)

27.42(1)

- (1) Cota superficial
- (2) Cota inici estrat romà
- (3) Cota de terra verge

C/ SANT FELIP I D'EN ROSES S/N





DEPARTAMENT D'ARQUEOLOGIA

C/SANT FELIP I D'EN ROSÉS S/N

CALA 3

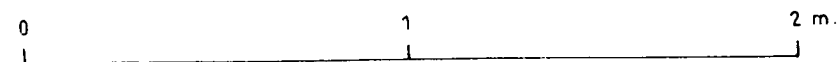
PLANTA FONS CLAVEGUERA

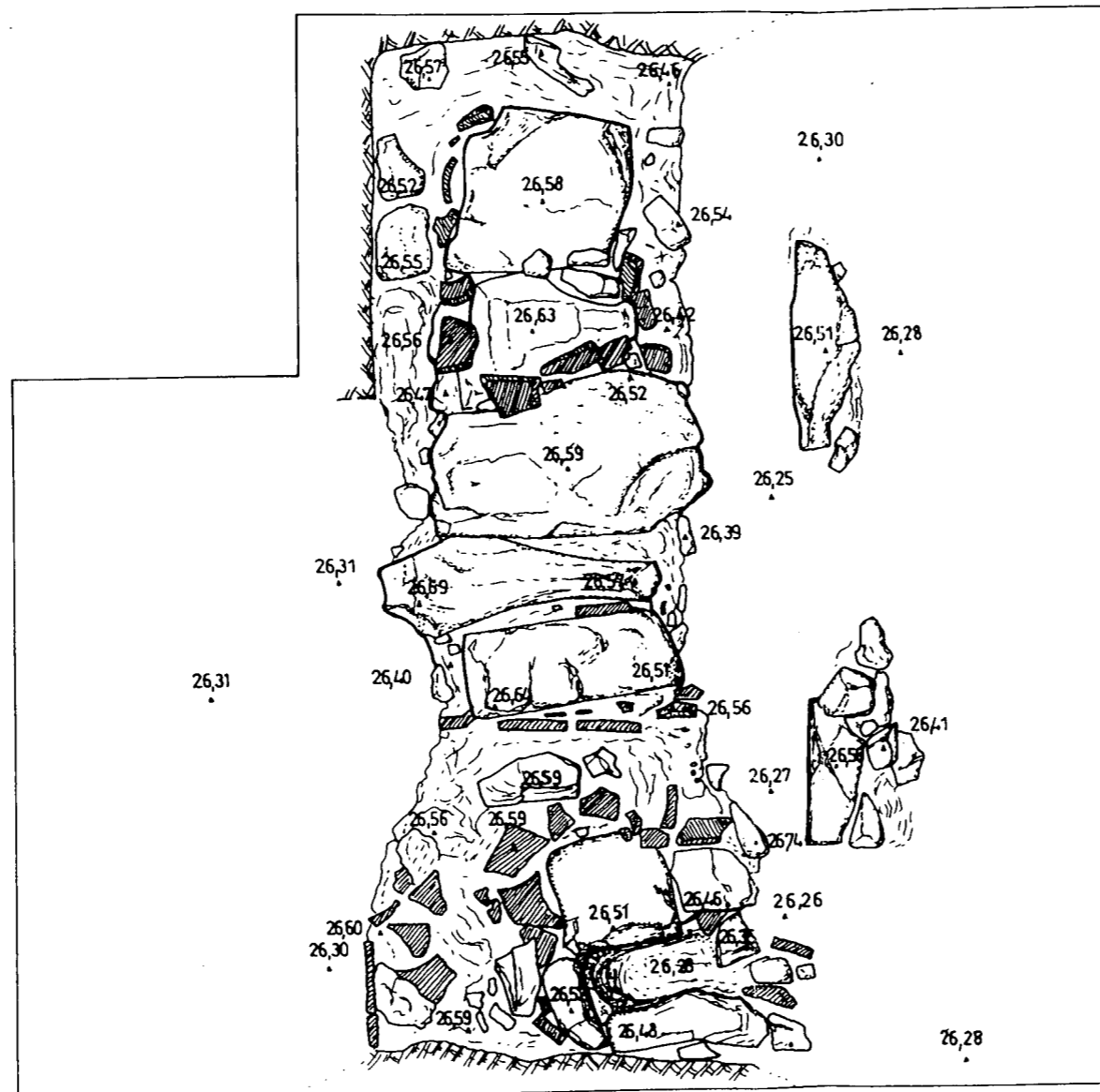
EL - 3003

escala : 1/20

data : novembre-decembre 2000

dibuixant : JÚLIA MIQUEL





MUSEU DE BADALONA  
DEPARTAMENT D'ARQUEOLOGIA

C/SANT FELIP I D'EN ROSÉS S/N

CALA 3

PLANTA CLAVEGUERA

EL - 3003

escala: 1/20

data: novembre-decembre 2000

dibuixant: JÚLIA MIQUEL

