



Generalitat de Catalunya
Departament de Cultura
Direcció General del Patrimoni Cultural
Servei de Suport Tècnic i Inventari
Biblioteca del Patrimoni Cultural

3536

Desdoblament C-16, prospecció superficial - Sallent - Berguedà Sud

Morera Camprubí, Jordi



Avis legal

Aquesta obra està subjecta a una llicència Reconeixement-NoComercial-SenseObresDerivades 2.5 de Creative Commons. Se'n permet la reproducció, distribució i comunicació pública sempre que se'n citi el titular dels drets i no se'n faci un ús comercial. No es pot alterar, modificar o generar una obra derivada a partir d'aquesta obra. La llicència completa es pot consultar a <http://creativecommons.org/licenses/by-nc-sa/2.5/es/legalcode.ca>.

FITXA RESUM

Jaciment: Desdoblament C-16 tram Sallent-Berguedà
Sud

Municipi: Sallent - Balsareny - Navàs - Puig-Reig

Comarca: Bages-Berguedà

Coordenades U.T.M.: Inici de carretera: X=408242,
Y=4630314

Final de carretera: X=
407336, Y=6462166

Campanya: 9 de Gener al 16 de Gener del 2002

Direcció Tècnica: Jordi Morera Camprubí

Redacció de la memòria científica: Jordi Morera
Camprubí

Execució: Arqueociència Serveis Culturals S.L.

Promotor: Gestió d'Infraestructures S.A. (G.I.S.A.)

ÍNDEX

Introducció

Situació

Antecedents

Motius de la Intervenció

Metodologia

Treballs realitzats

Conclusions

Bibliografia

Planimetria

INTRODUCCIÓ

Entre els dies 9 i 16 de Gener del 2002 portàrem a terme la prospecció superficial en el traçat de les obres de construcció del desdoblament de la carretera C-16 en el tram Sallent-Puig-Reig. Aquestes obres, promocionades per l'empresa Gestió d'Infraestructures S.A. (G.I.S.A.), amb la direcció tècnica de l'empresa G.P.O., i executades per Eix Llobregat U.T.E., afectaven tota una sèrie de jaciments arqueològics ja coneguts, i eren susceptibles d'afectar-ne de nous. Per aquest motiu, la promoció de l'obra es posà en contacte amb el Servei d'Arqueologia de la Generalitat, el qual atorgà la direcció arqueològica a l'empresa Arqueociència Serveis Culturals S.L que al mateix temps, encomanaren a l'arqueòleg Jordi Morera Camprubí l'execució de dita feina.

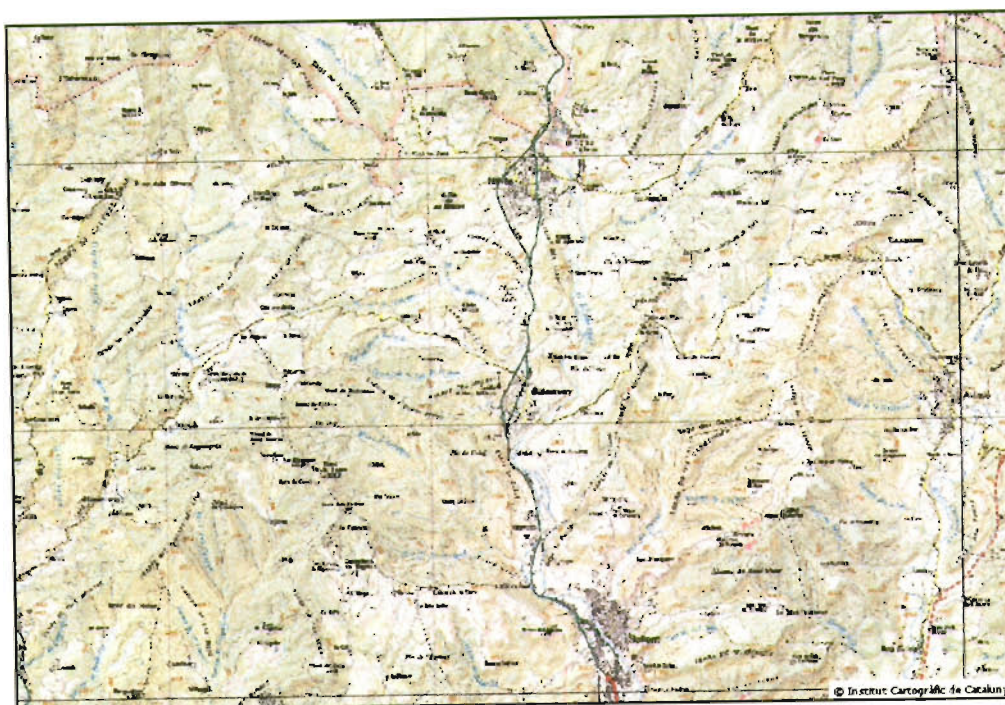
SITUACIÓ

El desdoblament de la C-16 en el seu tram Sallent - Puig-Reig es troba situat a les comarques del Bages i Berguedà, i transcorre els municipis de Sallent, Balsareny, Navàs i Puig-Reig. La nova carretera comença al P.K. 63 de la C-16 i acaba al P.K. 76 de la mateixa, tenint una llargada de 13,350 km.

Si bé en bona part de tot el seu traçat va seguint l'actual carretera, augmentant tan sols l'amplada de la mateixa, al llarg de la riba dreta del riu Llobregat hi ha dos trams en els que la nova carretera no segueix la línia de l'actual. El primer tram va des del P.K. 1+300 fins al P.K. 5+800, el qual passa a la riba esquerra del riu. L'altre tram és al P.K. 11+800 fins al P.K. 12+900, en el que es separa de la C-1411 fins a 400 m pel seu costat dret, quedant encara a la riba dreta del riu.

La situació topogràfica segons el sistema *Universa Transversa Marcator* (U.T.M.) és:

- En el seu inici, al P.K. 63 de la C-16, al seu pas per Sallent: X= 408242, Y=4630314
- En el seu final, al P.K. 76 de la C-16, al seu pas pel terme municipal de Puig-Reig: X=407336, Y=4642166



ANTECEDENTS

En les proximitats del traçat del desdoblament de la carretera C-16 en el tram Sallent – Puig-Reig, hi ha documentats 9 jaciments arqueològics, segons l'inventari de la carta arqueològica del Bages del Servei d'Arqueologia de la Generalitat de Catalunya:

- *Els forns de la variant de Sallent*, situats al P.K. 0+000. El jaciment consisteix en dos forns, un dels quals totalment cobert per les obres de la variant de Sallent. Es tracta de dos forns de terrissa del segle XIX, un dels quals ja fou excavat arqueològicament
- *Vinya d'en Mallart*, jaciment situat al marge esquerre de la variant de Sallent de la carretera C-16, i en el P.K. 0+590 dins la traça del desdoblament. Es tracta d'una sitja, seccionada verticalment per la construcció de la variant, la qual contenia material d'època ibèrica.
- *Can Rucaus*, situat al barri de la Rampinya, prop del camí ral, al marge esquerre de la variant de Sallent de la carretera C-16, i en el P.K. 0+760 dins la traça del desdoblament. Es tracta d'una masia, actualment abandonada i parcialment enderrocada, molt mal coneguda arqueològicament, als voltants de la qual s'hi recolliren materials ceràmics d'època romana.
- *Graveres de l'Alou*, situat a 200 m a la dreta del P.K. 3+900 de la traça del desdoblament. El jaciment correspon a la troballa d'un ullal de mamut pertanyent a l'època del paleolític.
- *Fortí del Maurici*, situat en el serrat del mateix nom, a l'esquerre del P.K. 6+000, no quedant afectat pel traçat de la nova carretera. Es tracta d'un assentament militar d'època carlina (1838) i ja excavat arqueològicament.
- *Zona oest de Navàs*, jaciment situat a uns 200-250 m a l'esquerre del P.K. 9.800 aproximadament, no quedant afectat per la traça de la nova carretera. Es tracta d'una zona on es recolliren ceràmiques pertanyents al període del Bronze Final (900-650 aC.)
- *Mas de Can Vall*, situat a uns 150-200m a la dreta del P.K. 10+600 aproximadament, no quedant afectat per la traça de la nova carretera. Es tracta d'una zona adjacent al mas que dona nom al jaciment, on es recolliren ceràmiques pertanyents al període de l'ibèric final. Actualment estan urbanitzant la zona.
- *Can Vall*, situat al marge dret de la carretera C-16, en el P.K. 10+800 de la traça de la nova carretera. Es tracta d'un jaciment on s'hi recolliren ceràmiques pertanyents al període alt-imperial romà
- *Riera de Navarons*, jaciment situat entre la casa de Pinellet i el P.K. 11+300, a uns 75-100m a l'esquerre d'aquest. Es tracta d'una zona on es localitzaren fragments de *Terra Sigillada*



Sitja a la vinya d'en Mallart



Detall de la zona on es varen trobar ceràmiques de tipus ibero-romà, a Can Vall

D'aquests 9 jaciments, tan sols quedarien afectats directament per les obres de construcció de la nova carretera: *vinya d'en Mallart*, *Can Rucaus* i *Can Vall*

MOTIUS DE LA INTERVENCIÓ

La intervenció que hem dut a terme ve determinada per la construcció del desdoblament de la carretera C-1411 en el seu tram Sallent – Puig-Reig. Aquesta obra, i la dels seus accessos, afectava la presència dels jaciments arqueològics mencionats anteriorment, i era susceptible d'afectar-ne d'altres que no estiguessin catalogats. Per aquest motiu es decidí fer una primera prospecció en superfície, prèviament al començament de l'obra, de cara a fer una valoració dels jaciments afectats i detectar-ne de nous. Aquesta fase s'executà entre els dies 9 i 16 de Gener del 2002.

METODOLOGIA

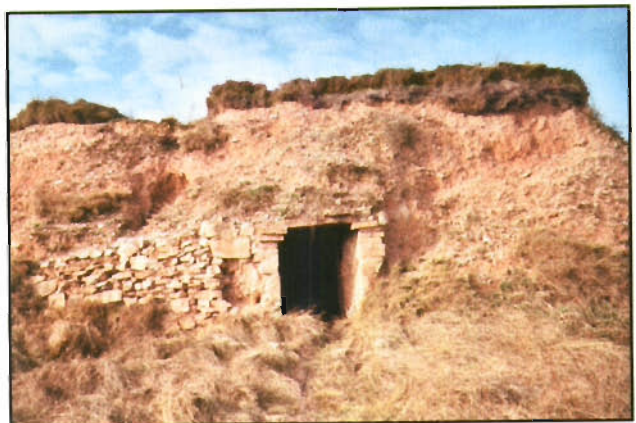
De cara a poder fer la prospecció superficial del nou traçat de carretera ens basarem en tres factors. Primerament férem una recerca documental, prèvia a la prospecció pròpiament dita, tant d'aquells elements ja coneguts i afectats per la nova carretera, com dels jaciments arqueològics que hi fossin presents. D'aquesta manera vàrem consultar la carta arqueològica de la comarca del Bages del Servei d'Arqueologia de la Generalitat, i tota la bibliografia publicada referent als jaciments afectats. A part de la recerca documental, també ens posàrem en contacte amb erudits locals, Ramon Camprubí, de Sallent, i Josep M^a Badia, de Navàs, de cara a complementar informacions o aportar-ne de noves. Un segon factor fou la inspecció ocular de tot el traçat, intentant localitzar estructures o elements que poguessin haver als terrenys, o per defecte, intentar localitzar materials (arqueològicament transcendents) en superfície, que donessin indicis de la presència d'elements en el subsòl. Finalment, es féu un reportatge fotogràfic de tot el traçat de l'obra i d'aquells elements arqueològics presents en el mateix.

TREBALLS REALITZATS

En els 6 dies de prospecció superficial s'han pogut documentar tot un seguit de jaciments o elements arqueològics. En aquest sentit, podríem diferenciar aquells jaciments o elements que queden directament afectats pel traçat de la nova carretera, i els que queden en les immediacions de la mateixa.

Elements afectats directament pel traçat:

- **Element 1)** Barraca de Vinya al **P.K. 0+540**: Es tracta d'una barraca de vinya de planta circular i d'uns 2-3m de diàmetre, feta de pedra seca, amb falques, i arrebossada en alguns punts. Està situada a uns 50 metres a l'esquerre de la traça de la nova carretera, però just al mig d'un abocador de terres de l'obra. La situació topogràfica segons les coordenades U.T.M. és: X=407834, Y=630914, Z=303.47 s.n.m.
- **Element 2)** Barraca de Vinya al **P.K. 0+580**: Es tracta d'una barraca de vinya excavada a la roca natural. La situació topogràfica segons les coordenades U.T.M. és: X=407834, Y=4630914, Z=299.68 s.n.m.
- **Element 3)** *Vinya d'en Mallart*: Jaciment que ja estava catalogat pel Servei d'Arqueologia de la Generalitat. Es tracta d'una sitja amb material ibèric situada al marge esquerre de la carretera C-16 al seu pas per Sallent, i que coincideix amb el **P.K. 0+590**. La situació topogràfica



Vista de l'element 2

segons les coordenades U.T.M. és: X=407870, Y=4630925, Z=304.15 s.n.m.

- **Element 4)** Estructura al **P.K. 0+740**: Situada al marge esquerre de la variant de Sallent de la C-16, a tan sols 20 metres de Can Rucaus i visible en la secció de la carretera. Es tracta d'una estructura feta de pedra i morter, encaixada a un retall al terreny natural. Podria cabre la possibilitat, degut a la seva proximitat, que fos algun element relacionat amb la masia. La situació topogràfica segons les coordenades U.T.M. és: X=407816, Y=4631032, Z= 308.62 s.n.m.



Vista de Can Rucaus

- **Element 5)** *Can Rucaus*: Jaciment que ja estava catalogat a l'inventari de la Carta Arqueològica de la comarca del Bages del Servei d'Arqueologia de la Generalitat. Situat al marge esquerre de la variant de Sallent de la C-16, en el **P.K. 0+760** de la nova carretera. Es tracta d'una masia en clar estat d'abandonament i parcialment enderrocada, al voltant de la qual s'hi trobaren materials d'època romana. Consta de tres cossos clarament diferenciats. El central és dedicat a la vivenda, format per planta baixa i un pis sense golfes. Els dos cossos laterals estaven destinats a celler i magatzem. Conserva restes d'època medieval (la masia és esmentada ja al segle XV) i importants reformes que daten del

segle XVIII. En la present prospecció superficial no s'han pogut recollir materials ceràmics degut a la densa vegetació que l'envolta. La situació topogràfica segons les coordenades U.T.M. és: X=407776, Y=4631084, Z=308.62 s.n.m.

- **Element 6)** Sèquia de Manresa: Coincideix amb el traçat de la nova carretera des del **P.K. 0+850** fins el **1+200**. En quasi bé tot aquest tram el canal és aeri amb una coberta de ciment per evitar que possibles esllavissades de terra entrin dins el canal. Segons el que ens han pogut explicar a la companyia d'Aigües de Manresa S.A., a través del seu president, el Sr. Alabern, tot i que es tracta d'una construcció del segle XIV, el tram esmentat no correspondria a la construcció original, sinó que correspondria als anys 60 i 80 del segle XX, en el moment que es construïa l'eix del Llobregat, i la variant de Sallent (veure planimetria). A pesar d'això, encara



Vista de la sèquia amb el tub de ciment que la tapa

es conserven alguns murs de la sèquia en aquest tram, fets de pedres irregulars i lligades amb morter, que sense saber del tot cert la seva cronologia, no són de la passada centúria (hem de recordar que no existeix bibliografia de les diferents fases constructives ni les diferents remodelacions que ha anat

tenint al llarg dels segles). La sèquia encara ara, porta l'aigua a Manresa, agafant-la del riu Llobregat a l'alçada de Balsareny. En la memòria de construcció de l'obra està contemplat el trasllat del curs de la sèquia entre els P.K. abans mencionats. La situació topogràfica segons les coordenades U.T.M. és: en el P.K. 0+850, X=407773, Y=4631125, Z=291.78 s.n.m.; en el P.K. 1+200, X=407616, Y=4631423, Z=295.51 s.n.m.

- **Element 7)** Barraca de vinya al P.K. 1+680: Es tracta d'una barraca de vinya de planta circular amb un diàmetre d'uns 2 metres, feta



Vista de l'element 7



Vista de l'element 8

Es tracta d'una barraca de vinya de planta quadrada d'uns 2.5 per 2.5 metres, feta de pedra seca amb falques de pedra petita, que conserva restes d'arrebossat en alguns punts. La situació topogràfica segons les coordenades U.T.M. és: X=407244, Y=4632123, Z=284.77 s.n.m.

de pedra seca amb falques de pedra petita. En l'actualitat es troba en un estat d'enderroc. La situació topogràfica segons les coordenades U.T.M. és: X=407411, Y=4631917, Z=287.34 s.n.m.

- **Element 8)** Barraca de Vinya al P.K. 1+940:



Santa Margarida de l'Alou



Vista de l'element 10

- **Element 9)** Capella de Santa Margarida de l'Alou: Capella orientada d'est a oest, situada a uns 15 metres a la dreta de la línia d'expropiació de la carretera, en el seu P.K. 3+780, i al costat del mas Alou (documentat al segle XII). Es tracta d'una petita capella de tradició romànica (documentada en el segle XIII), però amb remodelacions posteriors. Actualment, a l'ermita no s'hi practica culte, restant abandonada i en un mal estat de conservació. Al prat que hi ha davant de la mateixa s'hi aprecien pedres treballades així com fragments de pedres de molí. La situació topogràfica segons les coordenades U.T.M. és: X=407349,

Y=4633799, Z=301.62 s.n.m.



Detall del parament de la sèquia al seu pas per Balsareny

- **Element 10)** Barraca de vinya al **P.K. 3+860**: Es tracta d'una barraca de vinya de planta quadrada d'uns 2.5 per 2.5 metres, feta de pedra seca amb falques de pedra petita, que conserva restes d'arrebossat en alguns punts. Actualment es mostra parcialment enderrocada. La situació topogràfica segons les coordenades U.T.M. és: X=407249, Y=4632837, Z=296.13 s.n.m.

- **Element 11)** Sèquia de Manresa. La nova carretera es torna a creuar amb la sèquia en el **P.K. 4+950**, just al principi del canal, al seu pas per Balsareny. En el projecte de la futura carretera, aquesta travessa per segona vegada el riu, passant a la riba dreta del Llobregat per tant, està previst la construcció d'un pont per salvar el

desnivell del riu Llobregat. Per fer el pont, està prevista la construcció d'un tal·lus a banda i banda d'aquest, ja a la riba dreta del Llobregat. El tal·lus artificial taparia la sèquia amb el que aquesta, s'hauria d'entubar. La situació topogràfica de la sèquia en aquest punt segons les coordenades U.T.M. és: X=406524, Y=4634635, Z=295.21 s.n.m.

- **Element 12)** Barraca de vinya al **P.K. 7+160**: Es tracta d'una barraca de vinya de planta quadrada d'uns 2 per 2 metres, feta de pedra seca amb falques de pedra petita. La situació topogràfica segons les coordenades U.T.M. és: X=406035, Y=4636647, Z=347.47 s.n.m.
- **Element 13)** Barraca de vinya al **P.K. 7+280**: Es tracta d'una barraca de vinya de planta quadrada d'uns 2 per 2 metres, feta de pedra seca amb falques de pedra petita, que conserva restes d'arrebossat



Vista de l'element 12

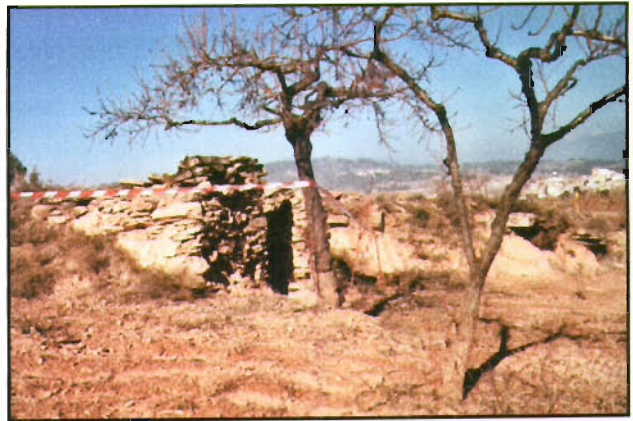


Vista de l'element 13

en alguns punts. La situació topogràfica segons les coordenades U.T.M. és: X=406811, Y=4636756, Z=329.60 s.n.m.

- **Element 14)** Barraca de vinya al **P.K. 8+800**: Es tracta d'una barraca de vinya de planta quadrada d'uns 2 per 2 metres, feta de pedra seca amb falques de pedra petita. Actualment es mostra parcialment enderrocada. La situació topogràfica segons les coordenades U.T.M. són: X=406791, Y=4638231, Z=404.65 s.n.m.

- **Element 15) Can Vall:** Jaciment ja catalogat a l'inventari de la Carta Arqueològica de la comarca de Bages del Servei d'Arqueologia de la Generalitat. Situat al marge dret de la carretera C-16 al seu pas per Navàs, coincideix amb el **P.K. 10+800**, en una esplanada propera al Mas de Can Vall. En



Vista de l'element 14

aquest punt s'hi recolliren ceràmiques ibèriques i romanes. La situació topogràfica segons les coordenades U.T.M. és: X=406714, Y=4639868, Z=402.90 s.n.m.



Vista de l'element 16

Es tracta d'una barraca de vinya de planta quadrada d'uns 2.5 per 2.5 metres, feta de pedra seca amb falques de pedra petita. La situació topogràfica segons les coordenades U.T.M. és: X=407525, Y=4641325, Z=354.73 s.n.m.

Val a dir que entre el P.K. 2+510 i el 3+100 ja havien començat les obres abans de que es pogués fer la prospecció superficial. En concret, en aquesta zona que correspon al vessant d'un turó, s'havia deforestat i havien extret les terres superficials, acumulant-les al llarg de tot aquest tram de traçat, amb el que es va perdre tota la informació corresponent als marges del vessant, a la presència de barraques de vinya o a l'existència de materials en superfície.



Vista des del P.K. 2.+510. Es veu el camp deforestat i l'acumulació de terres

Elements pròxims al traçat (aquesta és una correlació dels elements situats entre 0 i 200 metres dels marges de la nova carretera, no incloent-s'hi els jaciments catalogats pel Servei d'Arqueologia que superen aquesta acotació):

- 17) Barraca de vinya al P.K. 0+740: Es tracta d'una barraca de vinya de base circular i d'uns 2-3m de diàmetre, feta de pedra seca, amb falques, i arrebossada en alguns punts. Està situada a uns 75m a l'esquerra de la traça de la nova carretera
- 18) Barraca de vinya al P.K. 1+760: Es tracta d'una barraca de vinya de base circular i d'uns 2-3 metres de diàmetre, feta de pedra seca amb falques, i arrebossada en alguns punts. Està situada a uns 200m a la dreta de la nova carretera.

- 19) Barraca de vinya al P.K. 1+920: Es tracta d'una barraca de vinya de base circular i d'uns 2-3 metres de diàmetre, feta de pedra seca, amb falques, i arrebossada en alguns punts. Està situada a uns 100m a l'esquerre de la traça de la nova carretera
- 20) Barraca de vinya al P.K. 1+940: Es tracta d'una barraca de vinya de base circular i d'uns 2-3 metres de diàmetre, feta de pedra seca amb falques, i arrebossada en alguns punts. Està situada a uns 150m a la dreta de la traça de la nova carretera
- 21) Estrat de terra cremada al P.K. 3+720: Es tracta d'un estrat de terra cremada, possiblement associat a un forn, que apareix en la secció septentrional del camí que porta del Mas Alou al riu Llobregat, a uns 40 metres de la traça de la nova carretera
- 22) Barraca de vinya al P.K. 3+800: Es tracta d'una barraca de vinya de base circular i d'uns 2-3 metres de diàmetre, feta de pedra seca amb falques, i arrebossada en alguns punts. Està situada a uns 50m a l'esquerre de la traça de la nova carretera
- 23) Barraca de vinya al P.K. 6+580: Es tracta d'una barraca de vinya de base circular i d'uns 2-3 metres de diàmetre, feta de pedra seca amb falques, i arrebossada en alguns punts. Està situada a uns 100m a l'esquerre de la traça de la nova carretera
- 24) Barraca de vinya al P.K. 6+800: Es tracta d'una barraca de vinya formada per dos cossos de base quadrada ambdós. El primer d'uns 2.5 per 2.5 metres i el segon d'uns 1.5 per 1.5 metres, fets de pedra seca amb falques, i arrebossats en alguns punts. Actualment està enderrocada. Està situada a uns 50m a la dreta de l'eix 5 de l'enllaç "Balsareny Nord" de la nova carretera
- 25) Barraca de vinya al P.K. 6+800: Es tracta d'una barraca de vinya de base quadrada d'una 2 per 2 metres, feta de pedra seca amb falques. Està situada a 50 metres a la dreta del camí que porta al castell de Balsareny, en el seu P.K. 0+100
- 26) Barraca de vinya al P.K. 7+380: Es tracta d'una barraca de vinya de base circular i d'uns 2-3 metres de diàmetre, feta de pedra seca amb falques, i arrebossada en alguns punts. Està situada a uns 75m a l'esquerre de la traça de la nova carretera
- 27) Barraca de vinya al P.K. 7+680: Es tracta d'una barraca de vinya de base circular i d'uns 2-3 metres de diàmetre, feta de pedra seca amb falques, i arrebossada en alguns punts. Està situada a uns 25m a l'esquerre de la traça de la nova carretera
- 28) Barraca de vinya al P.K. 8+600: Es tracta d'una barraca de vinya de base quadrada d'uns 1.5 per 1.5 metres, feta de pedra seca amb falques. Està situada a uns 25m a l'esquerre de la traça de la nova carretera
- 29) Barraca de vinya al P.K. 8+600: Es tracta d'una barraca de vinya de base quadrada d'uns 2.5 per 2.5 metres, feta de pedra seca amb falques, i arrebossada en alguns punts. Està situada a uns 50m a l'esquerre de la traça de la nova carretera
- 30) Barraca de vinya al P.K. 8+740: Es tracta d'una barraca de vinya de base quadrada d'uns 2.5 per 2.5 metres, feta de pedra seca amb falques, i arrebossada en alguns punts. Està situada a uns 25m a l'esquerre de la traça de la nova carretera
- 31) *Mas Can Vall*: Jaciment ja catalogat pel Servei d'Arqueologia de la Generalitat. Es tracta d'una esplanada pròxima al mas que dona nom al jaciment, situada a uns 150 metres a la dreta del P.K. 10+600 de la traça de la nova carretera, on s'hi recolliren ceràmiques pertanyents al període de l'ibèric final. Actualment la zona s'està urbanitzant.
- 32) *Riera de Navarons*: Jaciment ja catalogat pel Servei d'Arqueologia de la Generalitat, situat entre la casa de Pinellet i el P.K. 11+300, a uns 75-100m a l'esquerre de la nova carretera. Es tracta d'una zona on es localitzaren fragments de *Terra Sigillada*

CONCLUSIONS

Un cop feta la prospecció superficial del traçat del desdoblament de la carretera C-16 en el seu tram

Sallent – Puig-Reig, queda palès que aquest, afecta directament a tot un seguit d'elements arqueològics, molts d'ells no inventariats en el Servei d'Arqueologia o poc coneguts arqueològicament (i arquitectònicament). D'aquesta manera, i seguint les directrius exposades en les mesures correctores de l'informe de l'impacte ambiental de l'obra, fem una sèrie de propostes d'actuació que es poden vertebrar en 4 eixos principals:

- **A) Excavació de les barraques de vinya** (Elements 1, 2, 7, 8, 10, 12, 13, 14, 16). Proposem l'actuació en totes aquelles barraques de vinyes que queden dins del traçat de la nova carretera, ja que, primerament, són elements mai estudiats ni documentats, i tanmateix, la seva actuació ens pot ajudar a entendre l'estructura agrària de la zona al llarg dels últims segles. D'aquesta manera, proposem una actuació basada en l'excavació arqueològica de les estructures, i en l'estudi arquitectònic de cara a, si no en aquest moment, poder establir en un futur possibles tipologies de les mateixes.
- **B) Actuació entre els P.K. 0+590 i 0+760.** En aquest tram tenim documentats els jaciments de *la vinya d'en Mallart* i *Can Rucaus* (Elements 3 i 5 respectivament), i en la prospecció superficial hem pogut detectar el que sembla una estructura de pedra i morter (Element 4), en el mateix marge i al sud de Can Rucaus. Així proposem les excavacions arqueològiques (que inclouen l'excavació i el dibuix de les plantes i seccions) de la sitja del primer jaciment (on havien aparegut ceràmiques ibèriques), i del mas Can Rucaus, que com ja hem dit anteriorment, ja està documentat en el segle XV. En aquest segon punt hem de tenir present que el recinte està abandonat i parcialment enderrocat, per tant, de cara a una possible actuació, s'hauria de fer una consolidació dels murs o, si més no, un enderroc selectiu dels mateixos. Finalment, proposem en aquest tram l'execució de sondejos de 2 metres d'amplada, que s'haurien de realitzar amb una màquina carregadora-retroexcavadora de pala sense uncles. Els motius d'aquests sondejos radicarien, per una banda, en el fet que és possible l'existència de més sitges prop de *la vinya d'en Mallart*, hipòtesis que es recolza en la troballa de ceràmiques romanes al voltant de Can Rucaus. D'altra banda, els sondejos ens poden testimoniar la presència d'estructures vinculades al mas Can Rucaus, inclosa la que apareix en el P.K. 0+740, mencionada anteriorment.
- **C) Actuació a la capella de Santa Margarida** (Element 9). Tot i que la traça no afecta directament l'ermita, aquesta tan sols restarà a 15 metres de la futura carretera. A més tenim una sèrie d'elements arqueològics interessants que cal tenir en compte, com són:
 - La presència del Mas Alou (documentat al segle XII), just darrera de la capella
 - Un possible forn, a pocs metres de la l'ermita.
 - la mateixa capella (documentada al segle XIII).
 - La presència de pedres treballades i fragments de pedres de molí a dins de la traça.



Santa Margarida de L'Alou. Al fons, el mas Alou, i en primer terme es poden apreciar les estacades de l'eix del traçat

La bona situació de l'esplanada, un xic més elevada que la resta de camps i dominant el pas del riu Llobregat, fan pensar que el tossal ha estat ocupat durant l'Antiguitat (com a mínim des del segle XII). Per això proposem l'execució de sondejos de 2 metres d'amplada, a realitzar amb una màquina carregadora-retroexcavadora de pala sense uncles, de cara a confirmar (o desestimar) la presència d'estructures o elements a la zona. D'altra banda, hem de remarcar la gran proximitat del traçat amb

la capella, i l'estat d'abandonament en què es troba el recinte. Recomanen una consolidació dels murs de l'edifici, de cara a evitar possibles enderrocats durant la realització de les obres en aquest tram.

- **D) Estudi de la sèquia de Manresa**

(Elements 6 i 11). La nova carretera afecta dos punts de la sèquia de Manresa (construïda al segle XIV). El tram del P.K. 0+800 fins el 1+200, a l'alçada de Sallent, i el P.K. 4+950, a l'alçada de Balsareny. En el primer tram, el canal s'haurà de traslladar de lloc perquè la carretera passarà pel seu actual traçat. La sèquia en aquest tram no correspon a l'original del segle XIV, sino a unes remodelacions d'època contemporània, tot i que en algun punt encara presenta uns paraments antics. El segon punt de



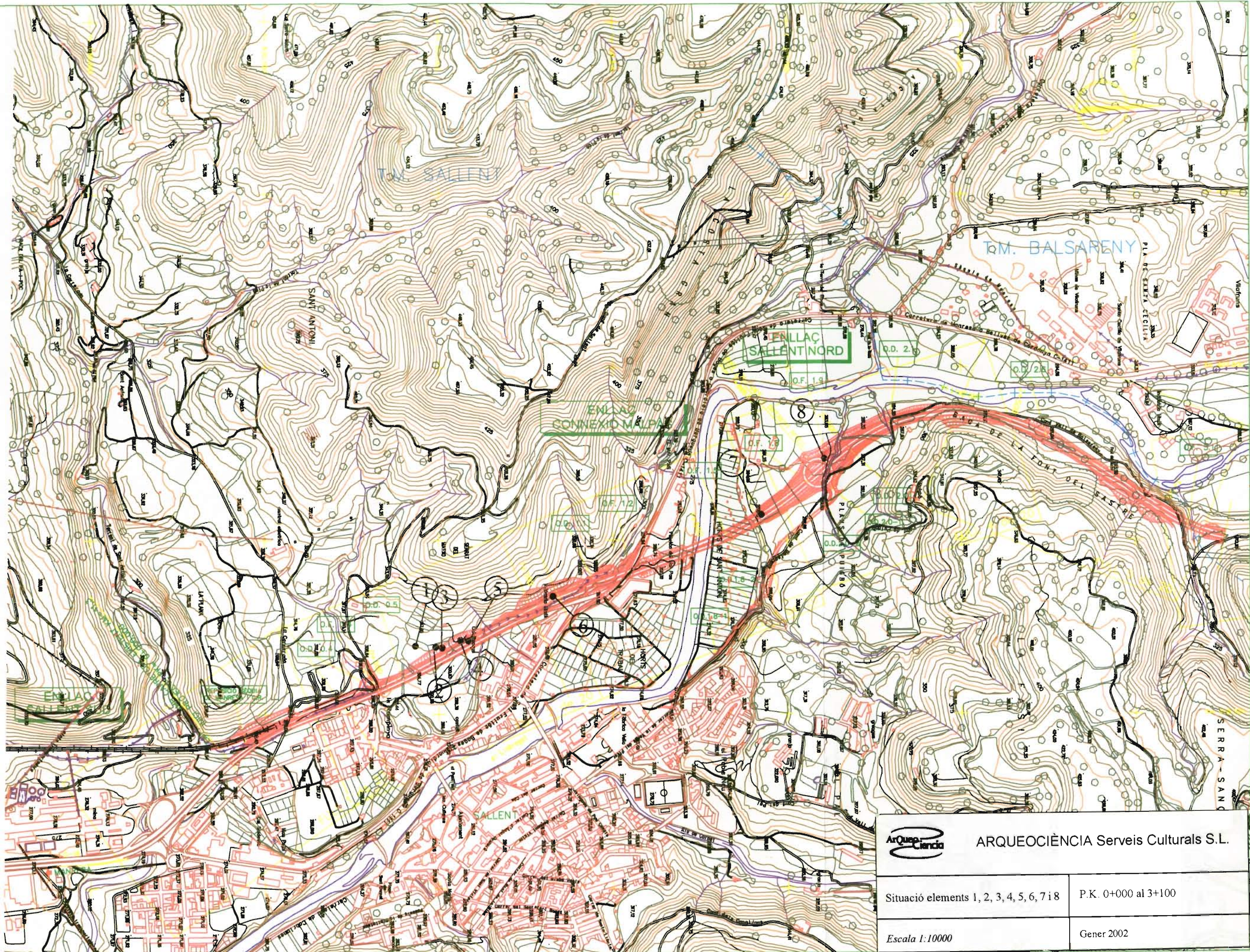
Vista de la sèquia al seu pas per Balsareny

contacte entre la nova carretera i la sèquia de Manresa, a Balsareny, pren més importància, pel fet que la construcció en aquest punt sembla que és l'original del segle XIV. Per això, aconsellem una documentació del canal que inclogui l'estudi arqueològic en les rases de fonamentació de la sèquia i l'estudi arquitectònic de la construcció

Finalment, cal fer esment del jaciment de *Can Vall*. Situat en una zona afectada parcialment, però en l'actualitat està en un procés d'urbanització, i tanmateix, és un terreny que ha estat molt modificat al llarg dels últims anys. Per aquest motiu, no proposem cap actuació específica prèvia a l'execució de les obres, però sí un seguiment molt exhaustiu de les mateixes.

Bibliografia

- D.D.A.A.: *Manresa Medieval. Història, Art i Cultura a l'Edat Mitjana*, Amics de l'Art Romànic del Bages, Manresa, 2001, pp. 157-167
- D.D.A.A.: *Història del Bages*, Volum I, Parcir Edicions Selectes, Manresa, 1987, pp. 137-157
- SOLER i BONET, Josep: *Les barraques de vinya*, Col·lecció Quaderns n°9, Centre d'Estudis del Bages, Manresa, 1994
- DAURA, Antoni; GALOBART, Joan; PIÑERO, Jordi: *L'arqueologia al Bages*, col·lecció Monogràfics n°15, Centre d'Estudis del Bages, Manresa, 1995
- GAVÍN, J.M.: *Inventari d'esglésies. Bages*, Volum V. Ed. Artestudi, Barcelona, 1979, pàg. 38
- D.D.A.A.: *Carta arqueològica de la comarca del Bages*. Generalitat de Catalunya, Barcelona, 1988. Treball inèdit
- Informe de l'impacte ambiental de la nova carretera de l'Eix del Llobregat en el tram Sallent - Berguedà Sud, elaborat per Pier Berglund Viladevall, el juny de 1998



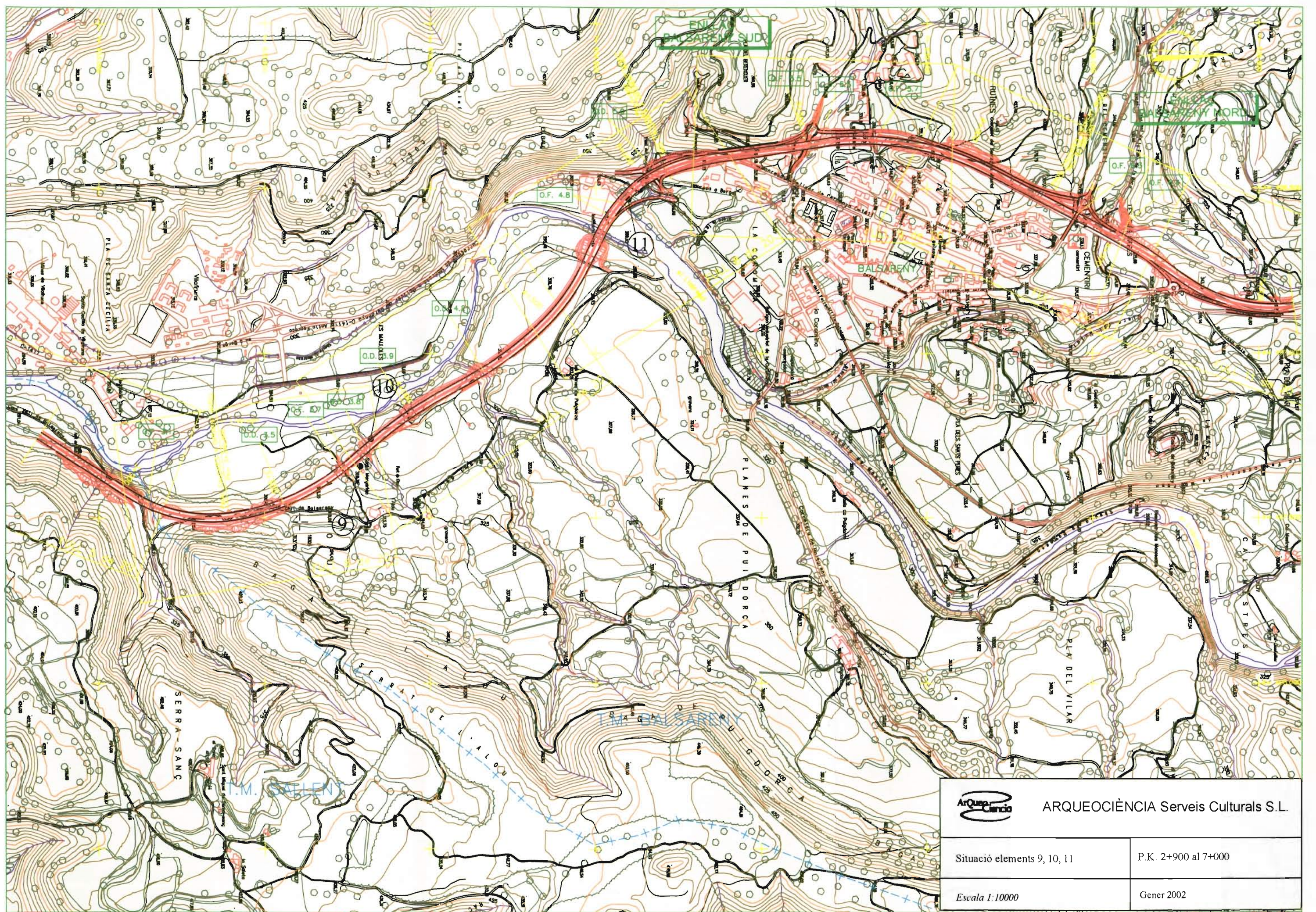
ARQUEOCIÈNCIA Serveis Culturals S.L.


Situació elements 1, 2, 3, 4, 5, 6, 7 i 8

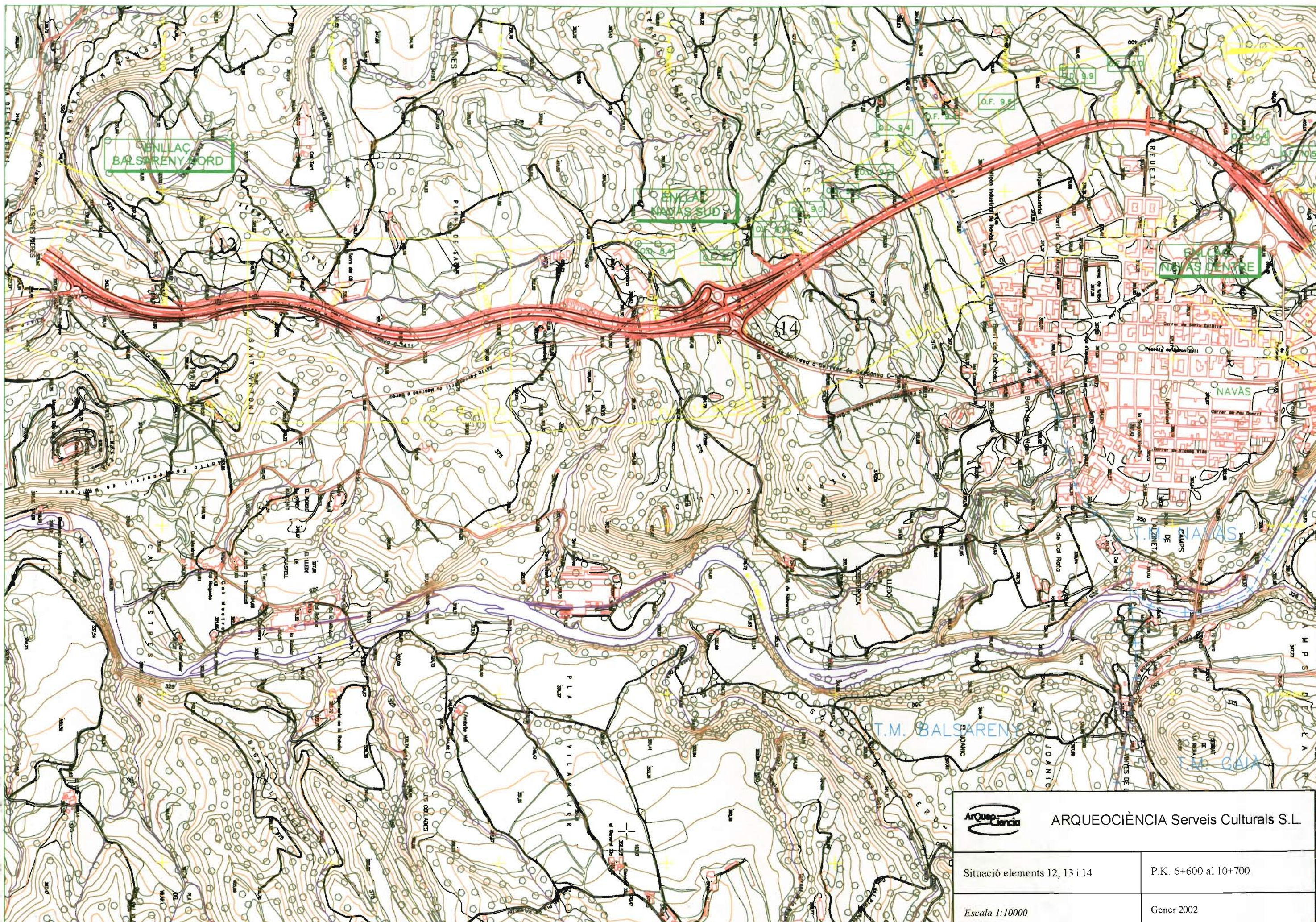
P.K. 0+000 al 3+100


Escala 1:10000

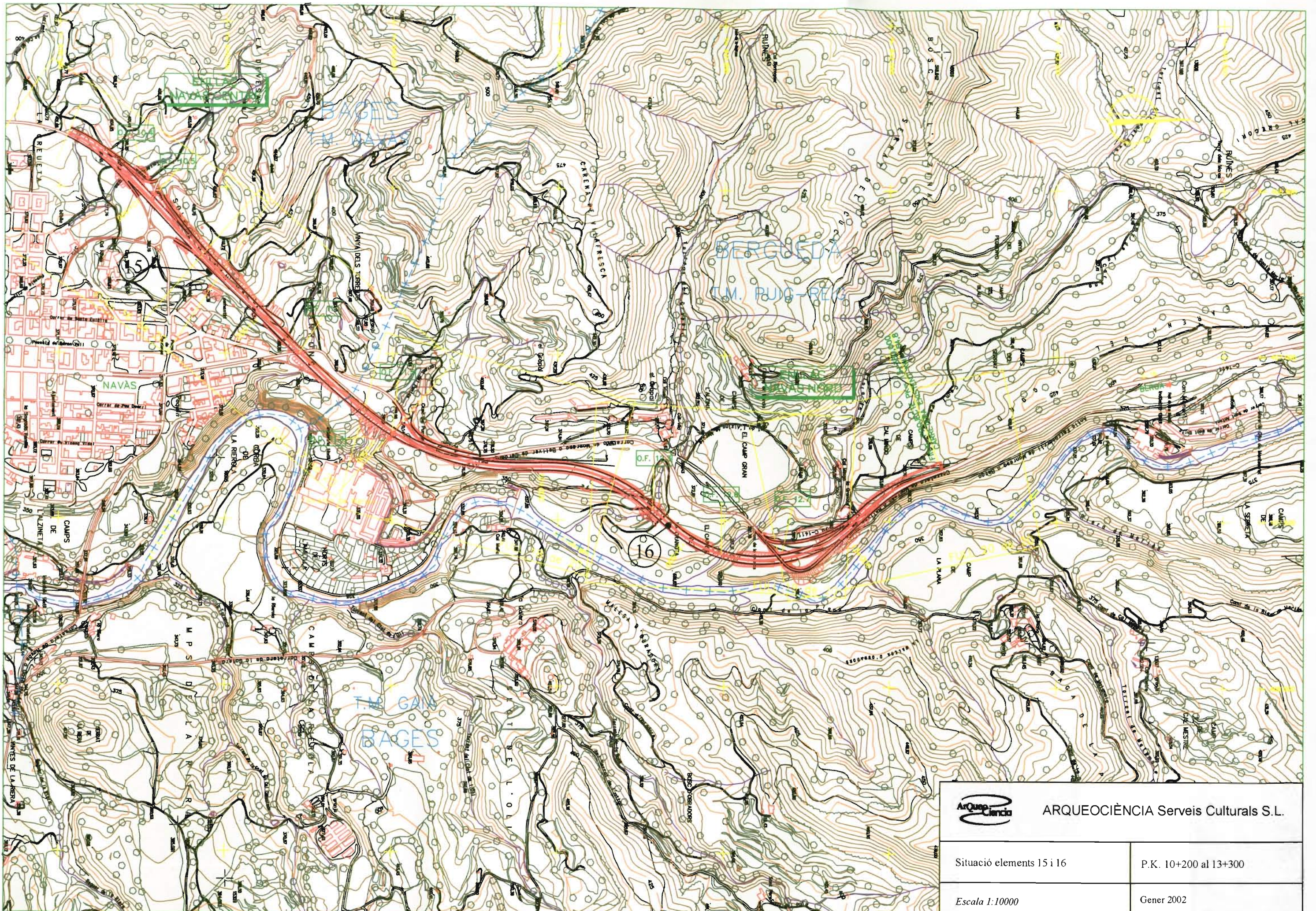
Gener 2002



 ARQUEOCIÈNCIA Serveis Culturals S.L.	
Situació elements 9, 10, 11	P.K. 2+900 al 7+000
Escala 1:10000	Gener 2002



 ARQUEOCIÈNCIA Serveis Culturals S.L.	
Situació elements 12, 13 i 14	P.K. 6+600 al 10+700
Escala 1:10000	Gener 2002



ARQUEOCIÈNCIA Serveis Culturals S.L.

Situació elements 15 i 16

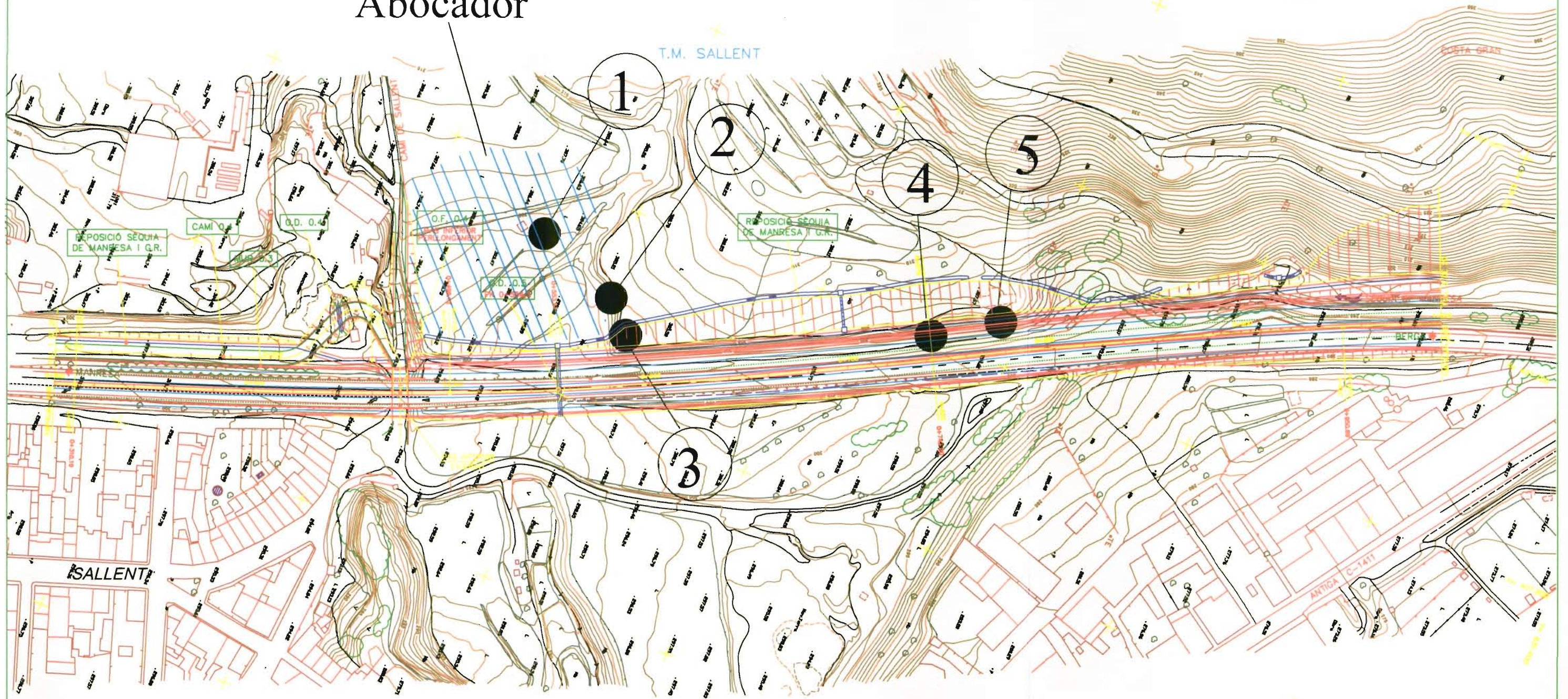
P.K. 10+200 al 13+300

Escala 1:10000

Gener 2002

Abocador

T.M. SALLENT



ARQUEOCIÈNCIA Serveis Culturals S.L.

Situació elements 1, 2, 3, 4 i 5

P.K. 0+300 al 1+000

Escala 1:2000

Gener 2002



Situació element 7

P.K. 1+000 al 1+700

Escala 1:2000

Gener 2002

ENLLAÇ
CONNEXIÓ MALPÀS

REPOSICIÓ SEQUJA
DE MANRESA I G.R.

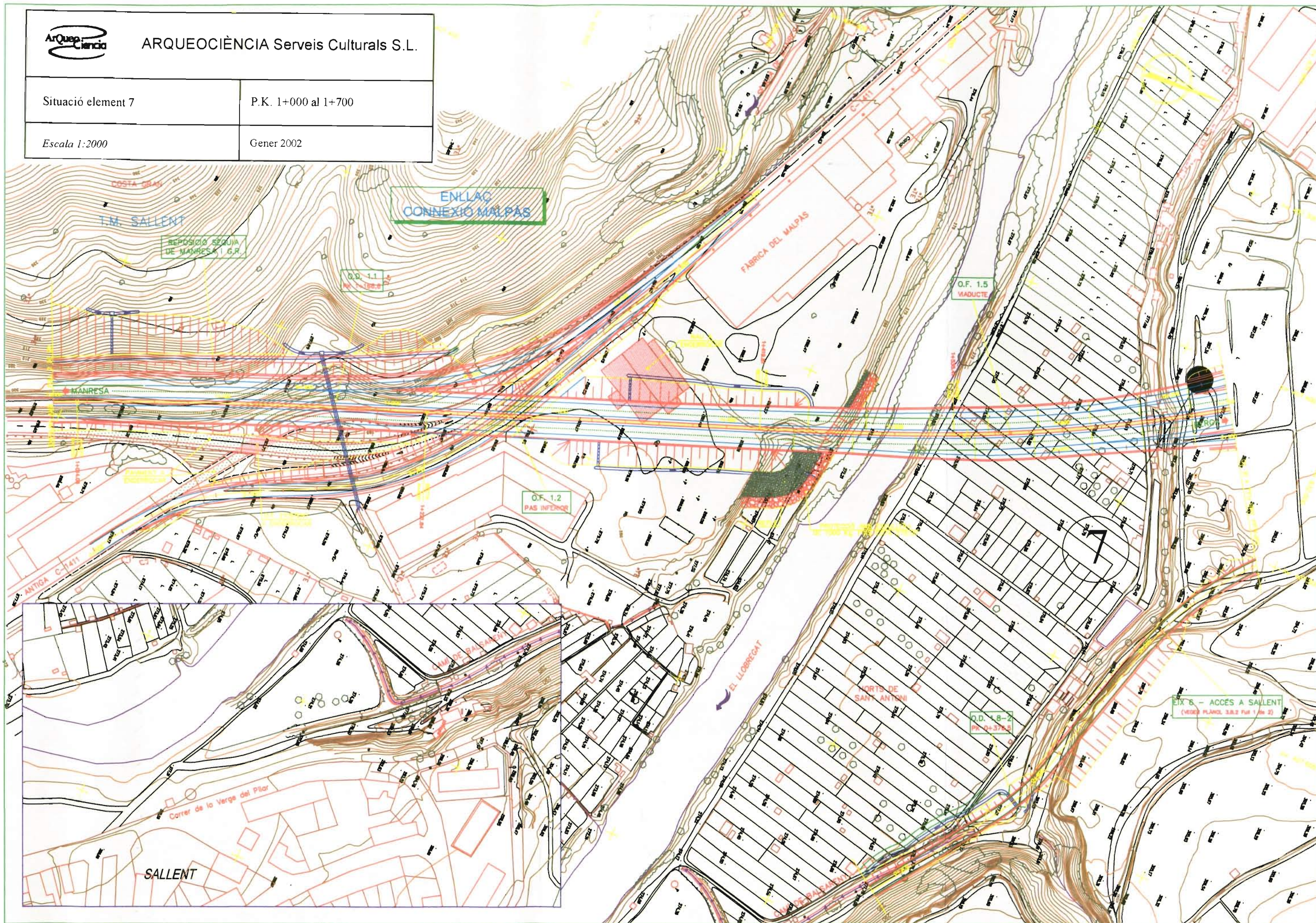
O.D. 1.1
PK 0+100.0

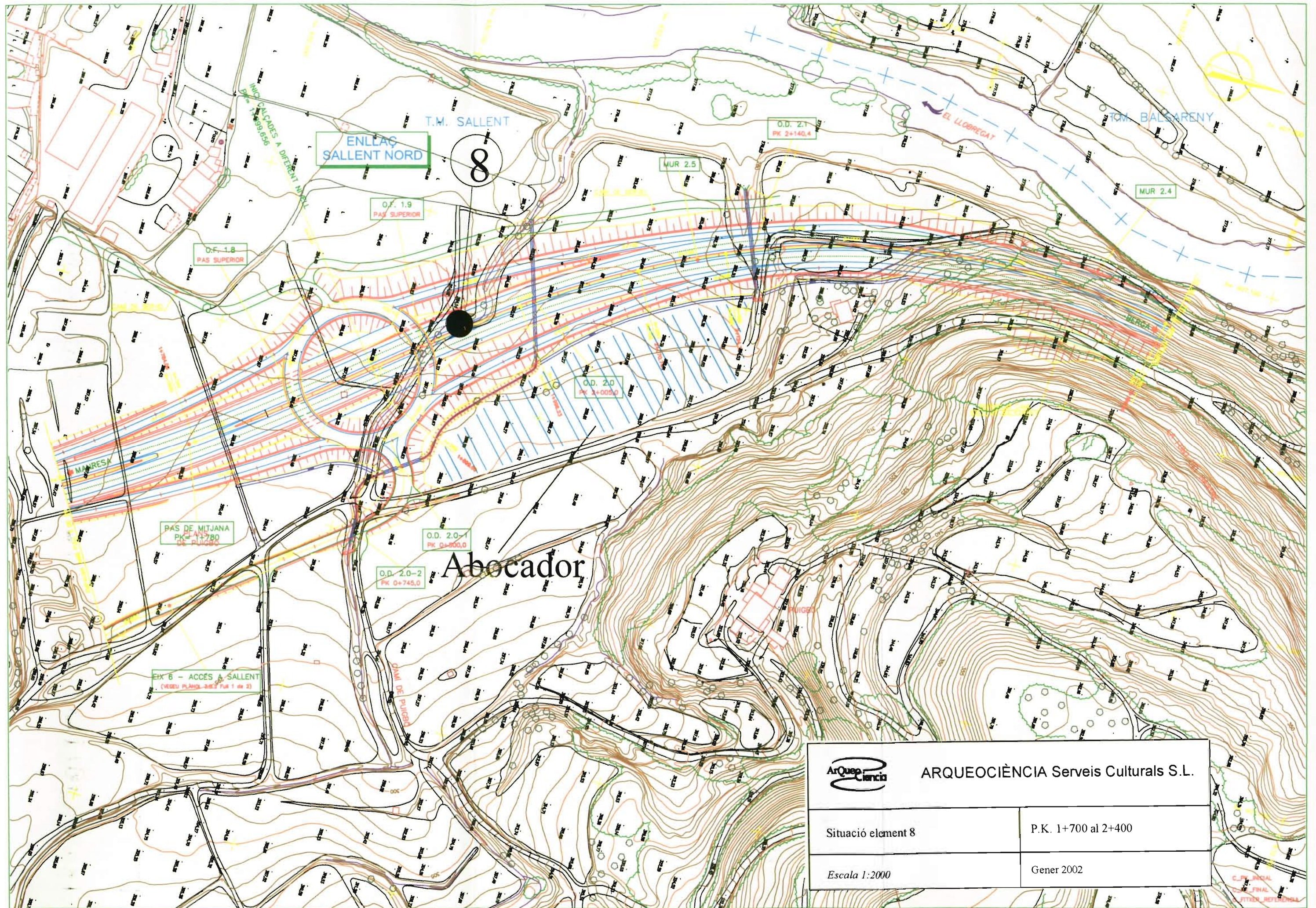
O.F. 1.5
VIADUCTE

O.F. 1.2
PAS INFERIOR

O.D. 1.8-2
PK 0+375.0

EIX 6 - ACCÉS A SALLENT
(VEURE PLÀNOL 3.8.2 FOLI 1 DE 2)





ENLLAÇ SALLENT NORD

T.M. SALLENT
8

T.M. BALSARENY

EL LLORREGAT

Abocador



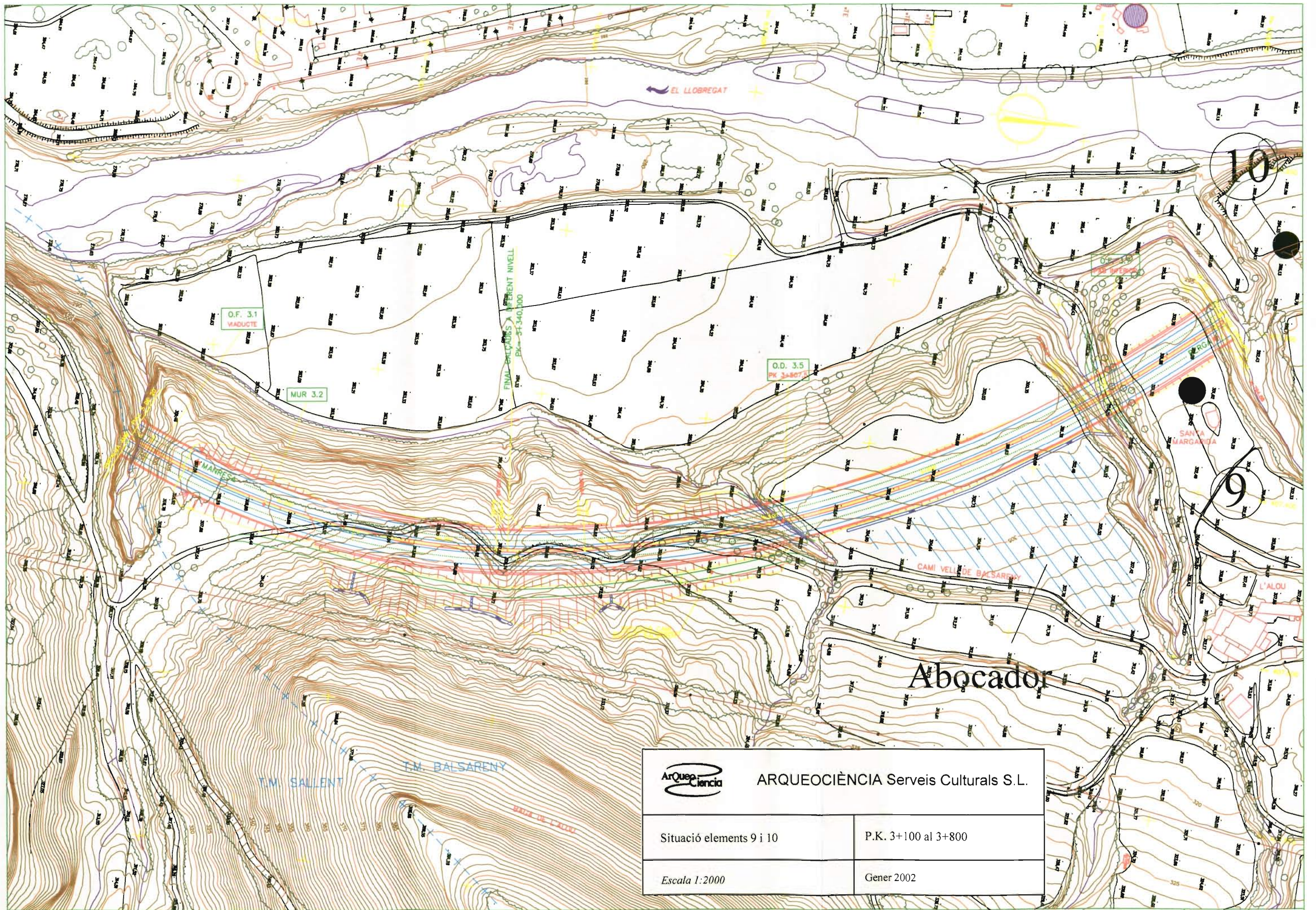
ARQUEOCIÈNCIA Serveis Culturals S.L.


Situació element 8

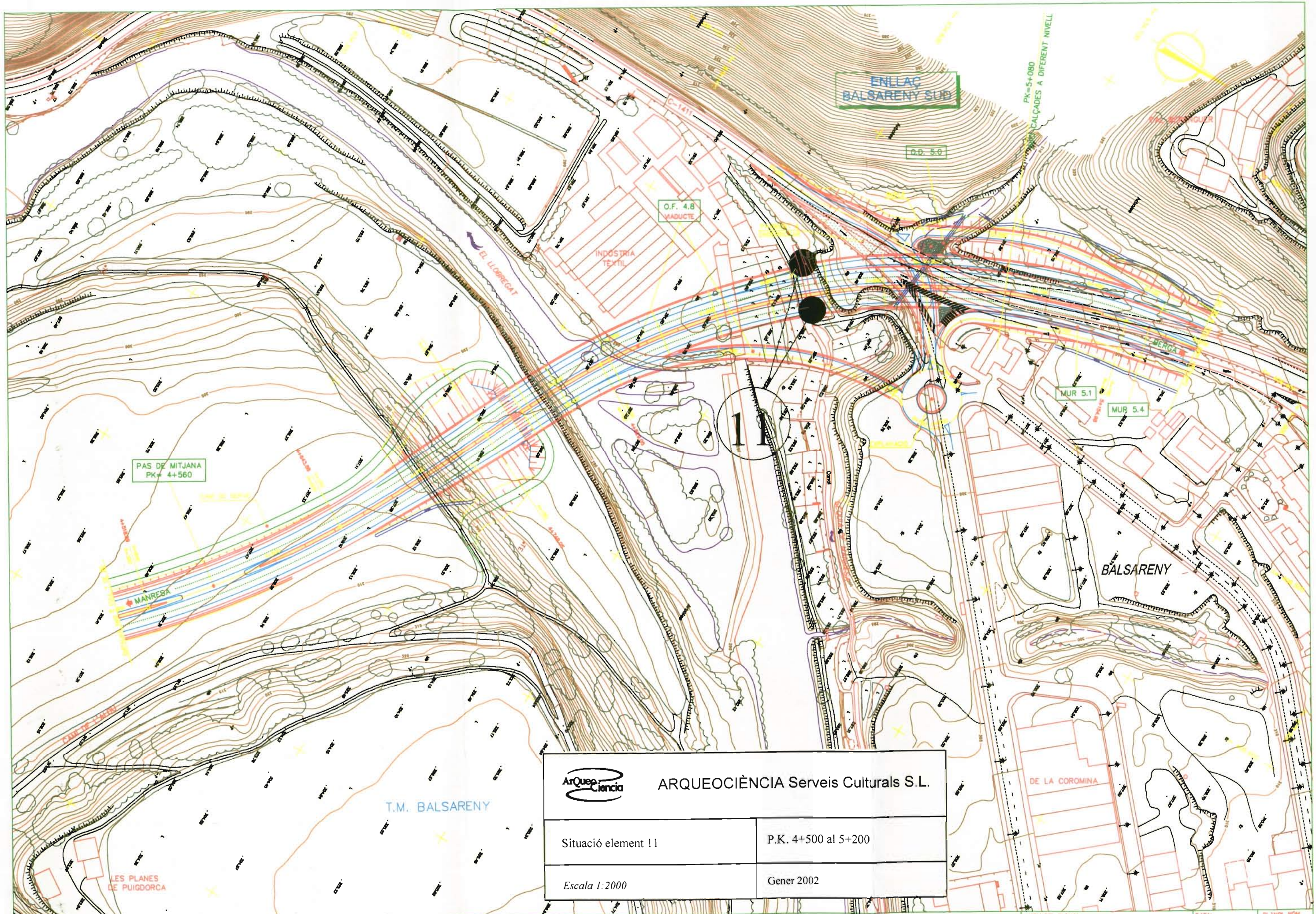
P.K. 1+700 al 2+400


Escala 1:2000

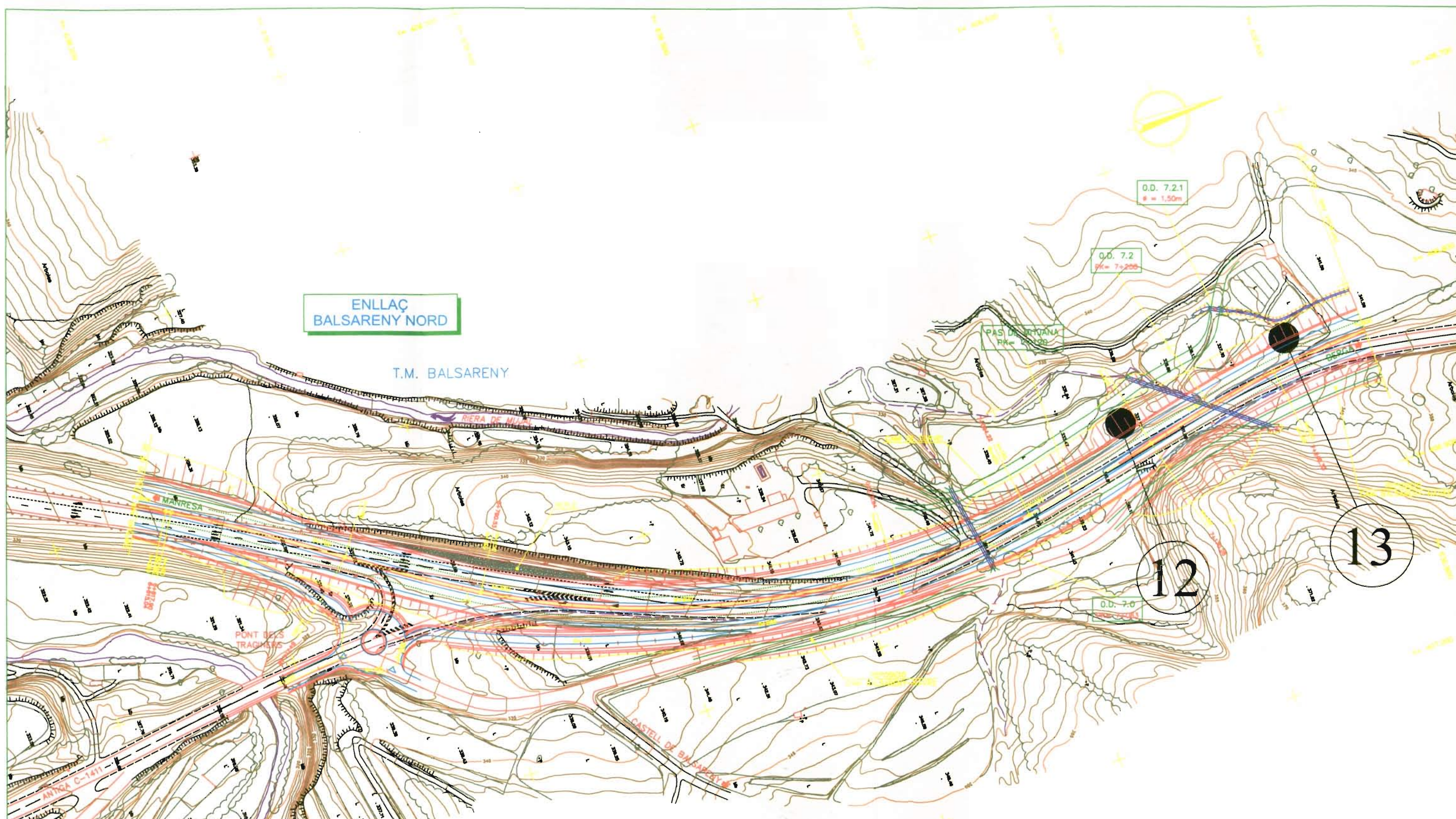
Gener 2002



 ARQUEOCIÈNCIA Serveis Culturals S.L.	
Situació elements 9 i 10	P.K. 3+100 al 3+800
Escala 1:2000	Gener 2002



 ARQUEOCIÈNCIA Serveis Culturals S.L.	
Situació element 11	P.K. 4+500 al 5+200
Escala 1:2000	Gener 2002




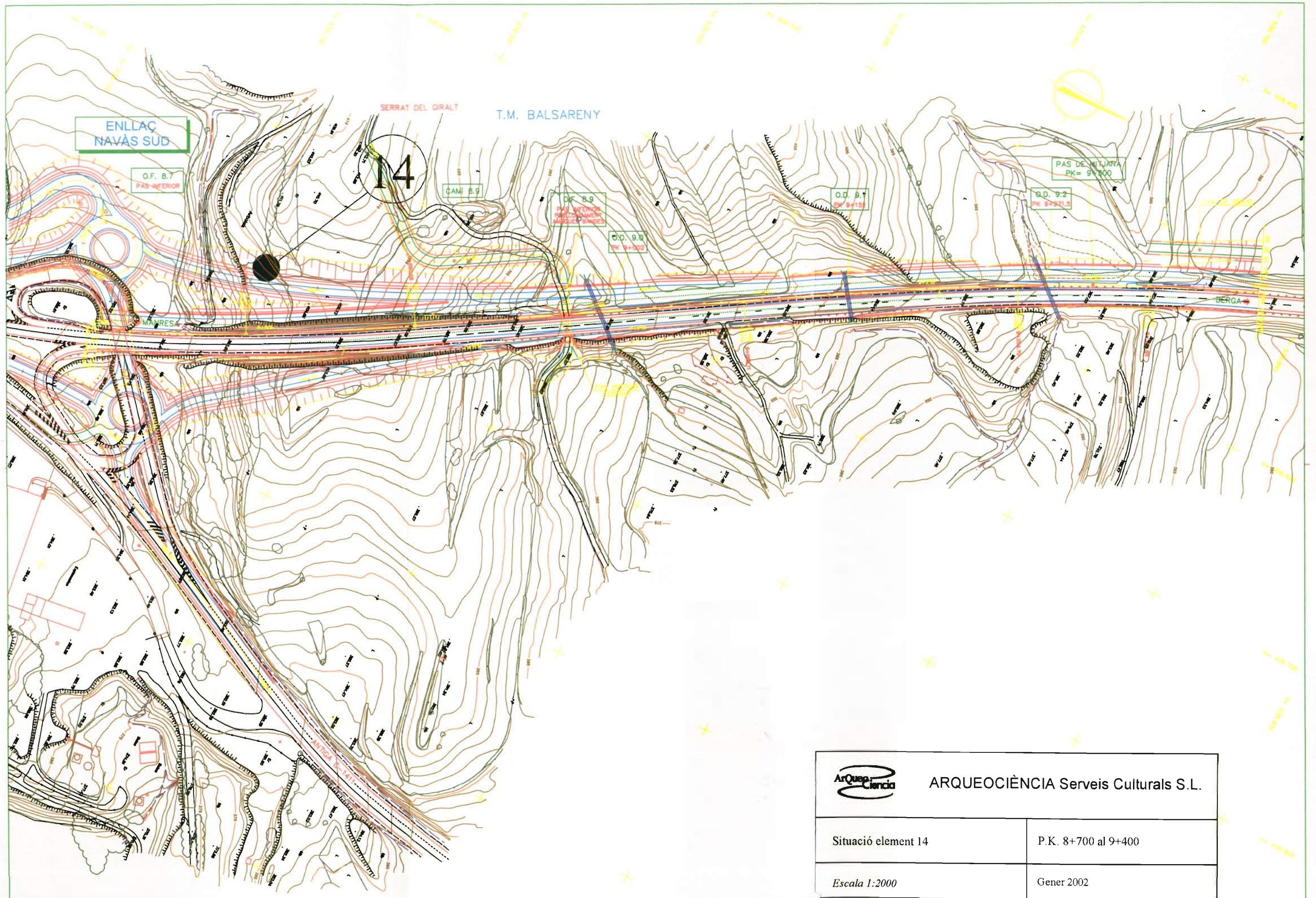
**ENLLAÇ
BALSARENY NORD**


T.M. BALSARENY

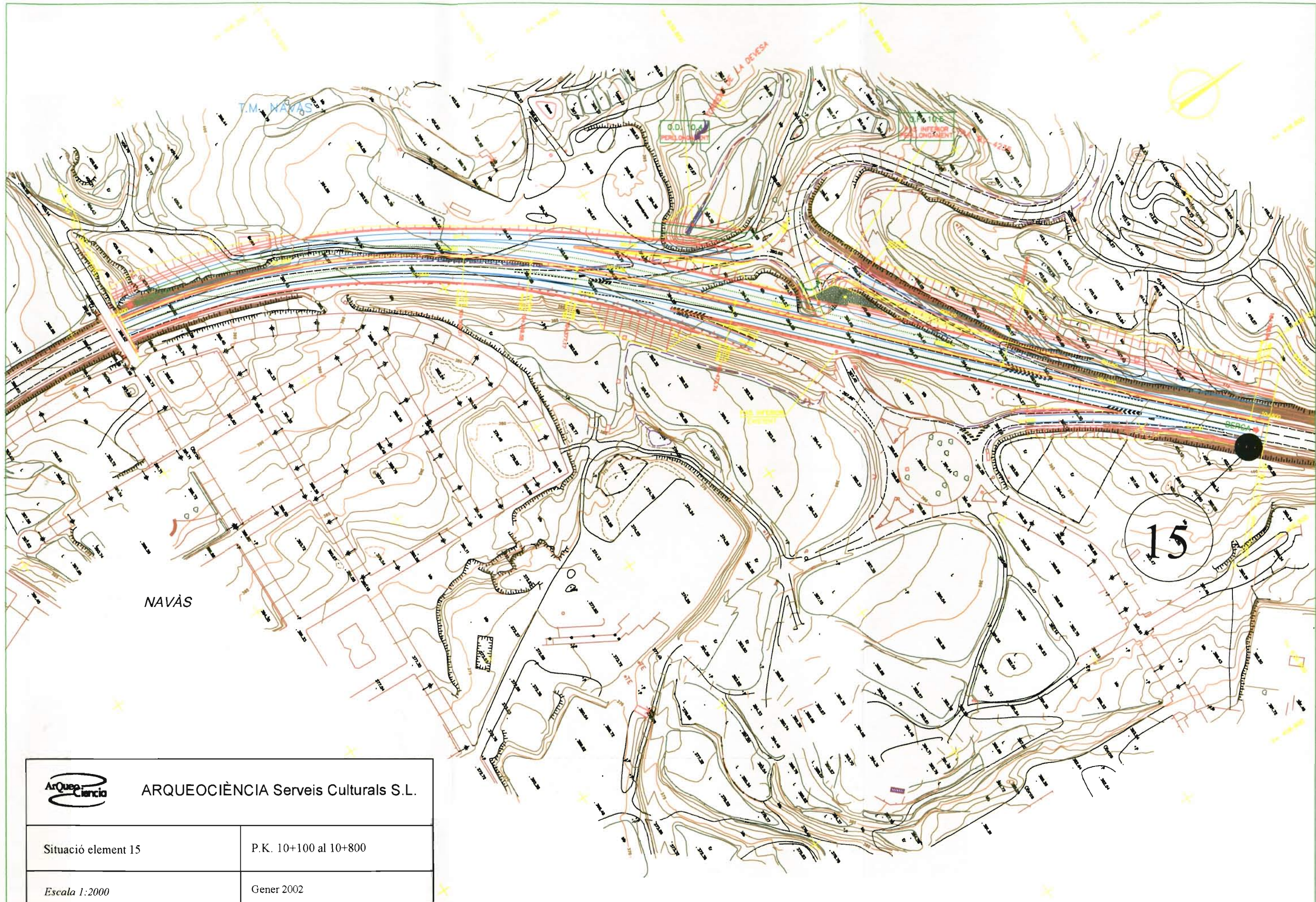
12


13

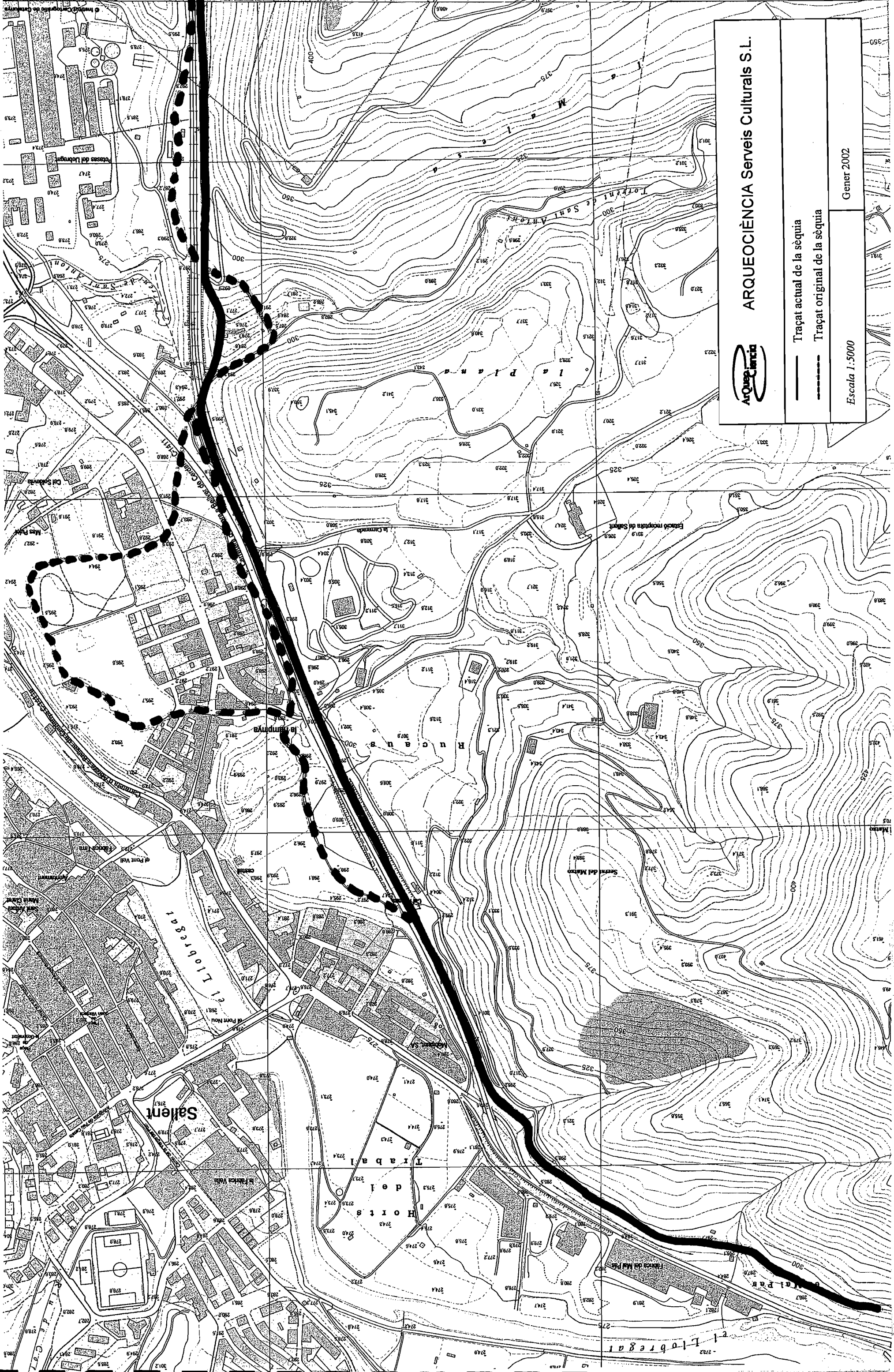
 ARQUEOCIÈNCIA Serveis Culturals S.L.	
Situació elements 12 i 13	P.K. 6+800 al 7+500
Escala 1:2000	Gener 2002



 ARQUEOCIÈNCIA Serveis Culturals S.L.	
Situació element 14	P.K. 8+700 al 9+400
Escala 1:2000	Gener 2002



 ARQUEOCIÈNCIA Serveis Culturals S.L.	
Situació element 15	P.K. 10+100 al 10+800
Escala 1:2000	Gener 2002



ARQUEOCIÈNCIA Serveis Culturals S.L.

— Traçat actual de la sèquia

- - - - - Traçat original de la sèquia

Escala 1:5000

Gener 2002