



Informe memòria sobre les prospeccions  
arqueològiques realitzades a l'àrea esquiable de  
Filià (Torre de Capdella, Vall Fosca, Pallars  
Jussà)

Font Vidal, Mireia; Sánchez Pellicer, Jesús



**Avis legal**

Aquesta obra està subjecta a una llicència Reconeixement-NoComercial-SenseObresDerivades 2.5 de Creative Commons. Se'n permet la reproducció, distribució i comunicació pública sempre que se'n citi el titular dels drets i no se'n faci un ús comercial. No es pot alterar, modificar o generar una obra derivada a partir d'aquesta obra. La llicència completa es pot consultar a <http://creativecommons.org/licenses/by-nc-sa/2.5/es/legalcode.ca>.

# PROSPECCIONS ARQUEOLÒGIQUES A LA ZONA ESQUIABLE DE FILIÀ (LA TORRE DE CAPDELLA, PALLARS JUSSÀ).

## LOCALITZACIÓ I ACCÉS

L'àrea esquiable de la zona de Filià, situada al municipi de la Torre de Capdella (Pallars Jussà), es troba situada entre 1800 i 2150 mts. d'altitud sobre el nivell del mar i ocupa una zona d'uns 10 km<sup>2</sup>. L'accés es pot practicar per dos punts. El primer, des del poble d'Espui, des del qual es pren una pista que apareix a la dreta del cementiri d'aquest poble. L'altre es practica per la pista que apareix a mà esquerra després de passar el nucli de la Central de Capdella. Totes dos pistes, que enllacen, fan cap a l'anomenada "Cabana del Vaquer", el refugi del pastor del bestiar de la muntanya durant els mesos d'estiu, que serà el lloc a partir del qual es portaran a terme les prospeccions.

## MOTIUS DE LA INTERVENCIÓ.

El l'àrea de Filià ha estat, des de fa més de 10 anys objecte de diversos projectes per habilitar-la com a zona esquiable. Des de mitjans de la dècada dels 90 aquests projectes s'han vist paulatinament materialitzats fins avui en dia, data en que l'empresa VALLFOSCA INTERLLACS té prevista la construcció d'un complex d'esports d'hivern.

La necessitat de portar-hi a terme obres de construcció del telecabin i els diferents telecadires que donaran accés a aquesta zona, així com les provables explanacions del terreny a les zones afectades per la construcció de les pistes d'esquí ha fet obligatori portar a terme una prospecció arqueològica, centrada, sobretot, als punts on es concentrarà l'activitat constructiva.

## NOTÍCIES HISTÒRIQUES.

La zona del riu i estany de Filià ha estat, des de temps immemorials, zona de pastura d'estiu del bestiar gros i menut. La transhumància de les espècies de vacum i èquids envers aquesta zona es practica des dels mesos de maig fins al setembre, i la presència de topònims vinculats amb aquest tipus d'explotació esquitxen el territori. Així, noms com *Forat des Cabres*, *les Muniyidores*, *l'Orri*, *l'Orri del Puial*, *el Pla des Bous* o *Pleta des Vaques* demostren l'activitat típicament ramadera de la zona. Per una altra part no es coneix cap tipus de font documental històrica que referenciï la zona.

## METODOLOGIA

La delimitació de la zona a prospectar estava determinada pel projecte de l'empresa que portarà a terme els treballs de construcció de l'estació d'esquí. D'aquesta manera, i veient els punts específics on s'hi portaran a terme els treballs de remoció de terres, es realitzà una prospecció visual de la zona, no només dels punts on es construiran els diferents remuntadors, sinó també dels sectors que tindran una especial repercussió, com son, bàsicament, els traçats de les pistes d'esquí.

Cal dir que la configuració geològica de l'àrea de la Vall Fosca, situada al Pirineu Axial i formada per esquists i altre roques metamòrfiques, a més de la vegetació de la zona, ha fet impossible trobar restes de cultura material durant el procés de prospecció.

# RESULTATS DE LES PROSPECCIONS.

## PLA DELS BOUS (F1)

Coordenades: x: 332.00; y: 4702.75

Alçada s.n.m.: 2030 mts.

**Localització i descripció:** Situat al sud-est de la cabana del vaquer. Des d'aquesta cal remuntar el barranc de la Coma de l'Estany fins a un petit planell que es troba al cap d'aquest. A l'est d'aquest petit pla, a escassos metres es localitza una sèrie d'alineacions construïdes amb pedra seca, que estan situades al final de l'antic camí de la Serra de Mont.

Aquestes restes constructives es troben situades en la zona de confluència de la pista 7 i del telecabina 1, per la qual cosa es proposa que es porti a terme una documentació gràfica i fotogràfica del lloc abans de qualsevol actuació.

## LES MUNYIDORES (F2)

Coordenades: x: 331.98; y: 4703.22

Alçada s.n.m.: 1900 mts.

**Localització i descripció:** A la vora del camí de la Serra d'Avall, per sota aquest. Des de la pista de Filià que es pren de Capdella, i poc abans d'arribar a la Cabana del Vaquer, a mà esquerra apareix la pista que, travessant el riu de Filià, continua envers l'est fins a Espui. A pocs metres d'aquest es poden veure les restes de parets, construïdes amb pedra seca, que possiblement estarien en relació amb l'explotació ramadera de la zona. El topònim relaciona aquestes restes a les antigues *munyidores*, lloc on es munyia el bestiar petit per posteriorment fer formatges als anomenats *orris*.

Aquestes estructures no es veuen directament afectades per la construcció de la pista núm. 4 ja que queden al marge del traçat d'aquestes, si bé podrien estar afectades indirectament per la construcció de la caseta de bombeig del sistema d'alimentació d'aigua del complex. Malgrat tot seria necessari portar un seguiment dels treballs que s'efectuïn en aquest indret.

### **TARTER DE L'OBAGA DE FILIÀ (F3)**

Coordenades: x: 331.50; y: 4703.95

Alçada s.n.m.: 2075 mts.

**Localització i descripció:** Per sota de la zona de construcció del telecadira núm. 4 es poden veure les restes d'una cabana esfondrada i una aglomeració de pedres que poden tenir la seva base en una estructura constructiva. L'arribada d'un camí, possiblement el de la Serra de Mont, ben delimitat fa suposar l'existència, en aquesta zona, d'algun element estretament lligat amb l'activitat ramadera de la zona.

Abans de qualsevol actuació en aquesta zona caldrà documentar bé el lloc i portar a terme un seguiment arqueològic de les obres que s'hi portin a terme.

### **FENER DE L'ENRENADOR (F4)**

Coordenades: x: 331.45; y: 4702.70

Alçada s.n.m.: 2075 mts.

**Localització i descripció:** A uns 400 metres a l'oest del Pla dels Bous. Cal remuntar el barranc de la Coma de l'Estany fins a un planell anomenat Fener de l'Enrenador. A l'oest d'aquest, en un petit planell on està previst el final del telecadira 4 apareix una concentració de murets, construïts en pedra seca, susceptibles de albergar restes relacionades amb l'activitat ramadera de la zona, possiblement corresponents a pletes, munyidores i orris típics de la zona.

Sembla, aquesta, la zona amb més interès arqueològic, per la qual cosa es recomana documentar la zona i portar a terme un seguiment arqueològic exhaustiu.

### **LA PLETA DES VAQUES (F5)**

Coordenades: x: 330.38; y: 4702.55

Alçada s.n.m.: 2050 mts.

**Localització i descripció.** Remuntant el riu de Filià, poc més amunt de la confluència d'aquest amb el barranc de la basseta, sota una formació rocallosa, i encarada a l'oest, es pot trobar una balma, amb restes d'activitat antròpica. Es tracta d'una paret construïda amb pedra seca, que faria les funcions de tancat del bestiar o pleta, tal i com

el topònim la *Pleta des Vaques* demostra. Aquest lloc no es troba afectat pels treballs de construcció de les pistes d'esquí.

## **CONCLUSIONS.**

L'àrea de l'estany de Filià ha estat, des de sempre, una zona d'intensa activitat ramadera, com així ho demostren els topònims que es poden recollir del lloc. Aquesta activitat humana ha generat una sèrie d'estructures molt fràgils, i no sempre reconeixibles, relacionades amb la pràctica agropequària.

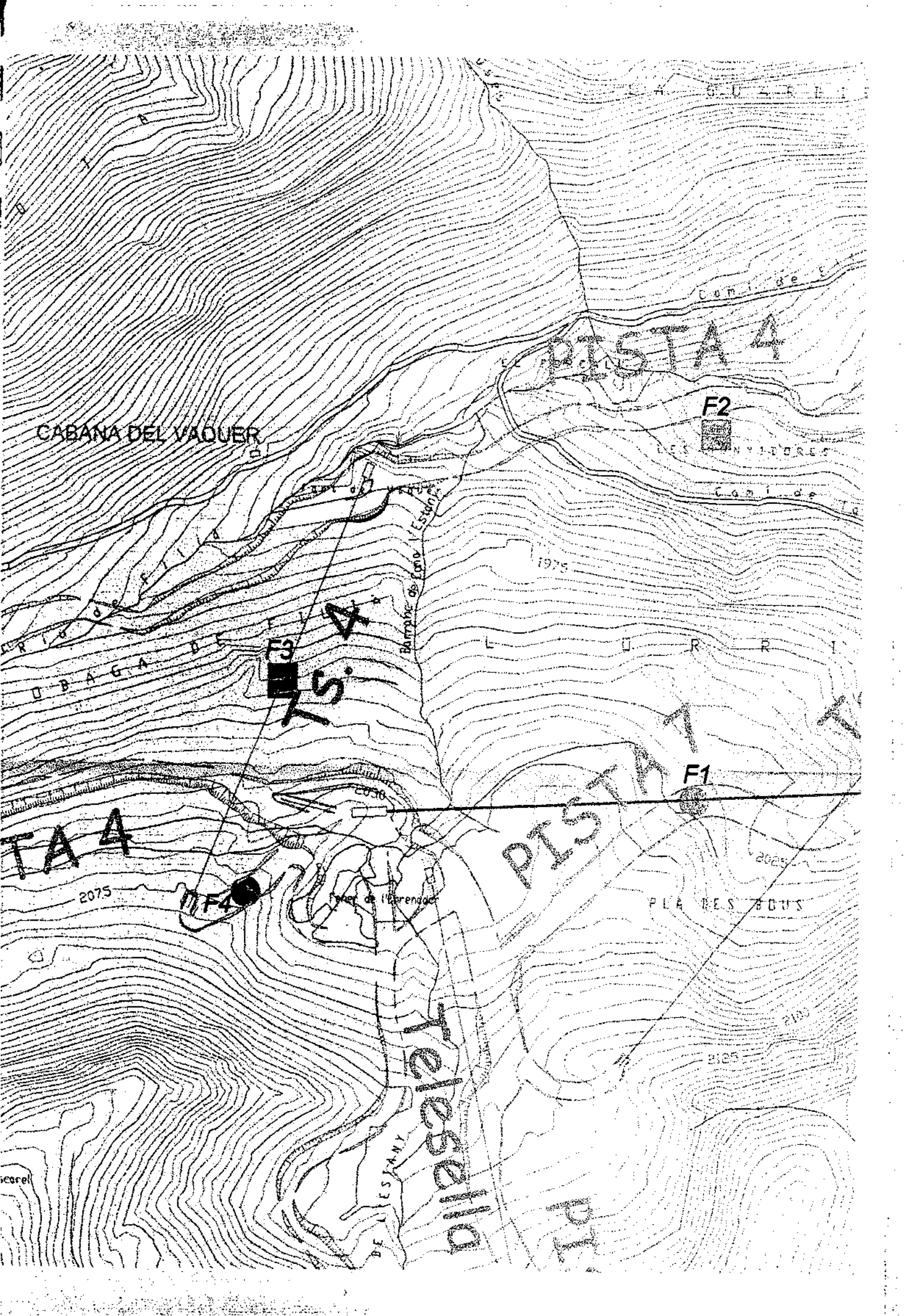
D'entre aquestes, la prospecció arqueològica duta a terme ha desvetllat restes que manifesten la presència humana a la zona, malgrat no poder situar-les en un horitzó cronològic definit degut a la nul·la presència de restes ceràmiques, òssies o de ferro.

La construcció de les pistes d'esquí de Filià suposarà la remoció de terres i l'afectació, directament o indirecta, d'algunes d'aquestes estructures constructives.

Tenint en compte la poca informació generada per la prospecció arqueològica, a la qual se li adjunten les poques investigacions dutes a terme en referència a l'arqueologia generada per pastors i ramaders a la zona del Pallars, caldria portar a terme un seguiment arqueològic de les restes afectades tan bon punt comencin les obres de construcció del complex hivernal.

# **CARTOGRAFIA I SITUACIÓ**





CABANA DEL VAQUER

PISTA 4

F2

75

F1

PISTA 4

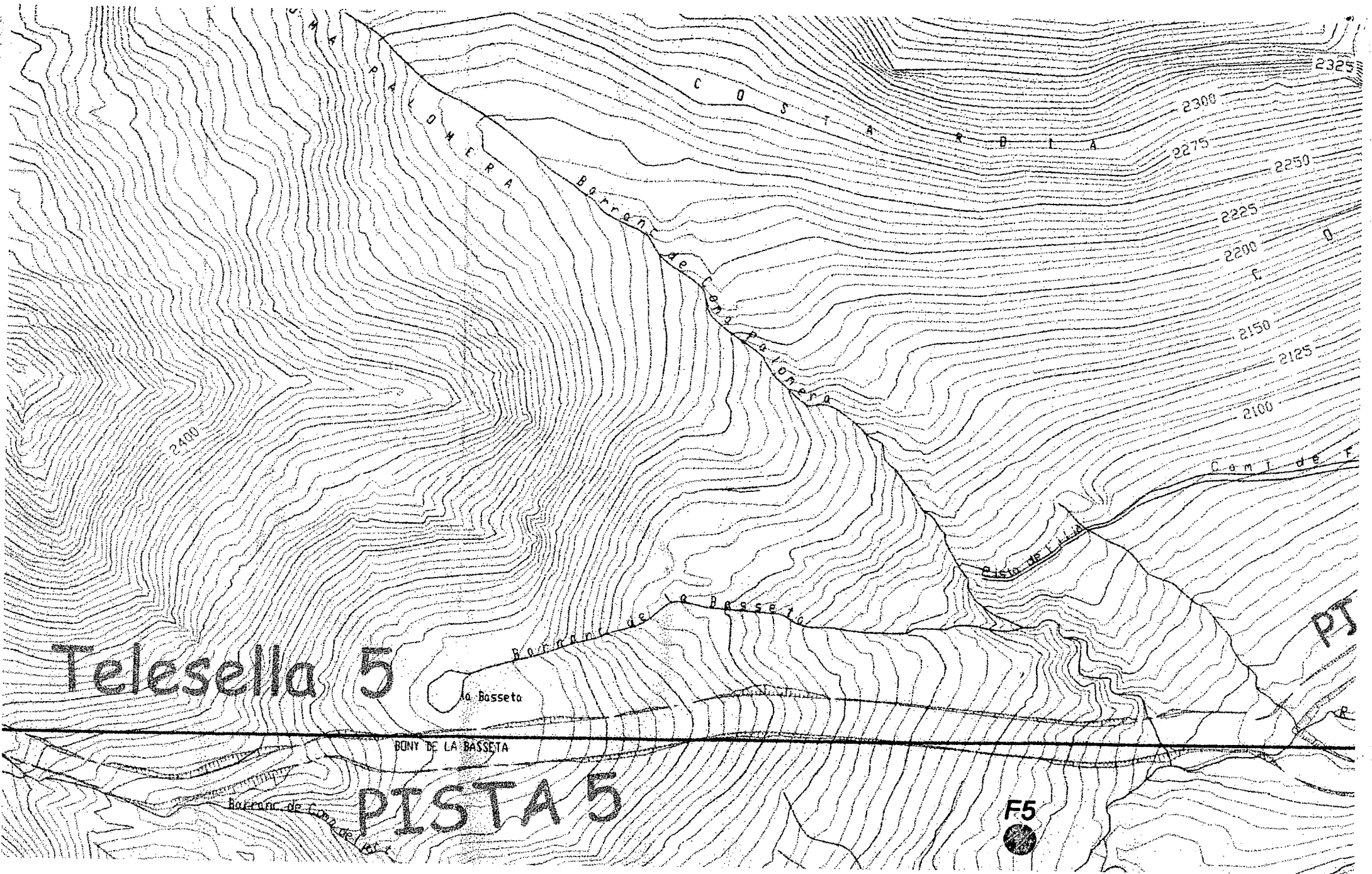
F4

PISTA 1

100  
105  
110  
115  
120  
125  
130  
135  
140  
145  
150  
155  
160  
165  
170  
175  
180  
185  
190  
195  
200  
205  
210  
215  
220  
225  
230  
235  
240  
245  
250  
255  
260  
265  
270  
275  
280  
285  
290  
295  
300  
305  
310  
315  
320  
325  
330  
335  
340  
345  
350  
355  
360  
365  
370  
375  
380  
385  
390  
395  
400  
405  
410  
415  
420  
425  
430  
435  
440  
445  
450  
455  
460  
465  
470  
475  
480  
485  
490  
495  
500

PLA DES BOUS

Secret



Telesella 5

la Basseta

BONY DE LA BASSETA

PISTA 5

BARRANC DE CONSA POLONERA

COSTA BASSETA

Camí de F

PT

F5



2400

2300

2275

2250

2225

2200

2150

2125

2100

2325