



Generalitat de Catalunya  
Departament de Cultura i Mitjans de Comunicació  
**Direcció General del Patrimoni Cultural**  
Servei d'Arqueologia i Paleontologia  
Biblioteca del Patrimoni Cultural

3981

Carrer Sant Francesc, 114

Aliende Garcia, Paloma - Adserias Sans, Maria - Pociña López,  
Cesar A. (CODEX, SCCL)



**Avis legal**

Aquesta obra està subjecta a una llicència Reconeixement-NoComercial-SenseObresDerivades 2.5 de Creative Commons. Se'n permet la reproducció, distribució i comunicació pública sempre que se'n citi el titular dels drets i no se'n faci un ús comercial. No es pot alterar, modificar o generar una obra derivada a partir d'aquesta obra. La llicència completa es pot consultar a <http://creativecommons.org/licenses/by-nc-sa/2.5/es/legalcode.ca>.

## **I. INTRODUCCIÓ**

La present memòria d'actuació presenta els resultats obtinguts a l'intervenció de documentació gràfica i excavació arqueològica portada a terme en l'immoble número 114 del carrer Sant Francesc de Valls.

L'intervenció es va plantejar arreu de l'adquisició d'aquest immoble per part de l'ajuntament de Valls. L'intenció d'aquest ajuntament era enderrocar l'edifici per tal d'alliberar espai i eixamplar l'actual carrer de Sant Francesc. Es va plantejar la possibilitat de que part dels murs de l'immoble pertanyessin a les restes de una de les torres de l'anomenat "portal d'en Llovets", de la muralla medieval de Valls. Per aquest motiu, es va fer palesa la necessitat de fer un estudi arqueològic per tal de corroborar aquesta possibilitat i delimitar quins murs pertanyen a la muralla i la seva extensió en alçada. Aquest encàrrec obeeix a l'aplicació de l'edicte de l'Ajuntament de Valls (02-36), aprovat pel Ple de l'Ajuntament, en sessió de 15 de juliol de 2002 i publicat en el DOGC núm. 3713 - 04/09/2002.

El promotor de l'obra va ser l'Ajuntament de Valls, i la direcció tècnica dels treballs arqueològics va anar a càrrec de Paloma Aliende Garcia, amb la col·laboració de Maria Adserias Sans i César Augusto Pociña López, arqueòlegs de l'empresa CODEX Arqueologia i Patrimoni. Els treballs es varen dur a terme entre els dies 24 de febrer i 8 de març de 2003, segons resolució de la Direcció General de Patrimoni Cultural amb data de 20 de febrer de 2003.

L'ajuntament de Valls va encarregar a CODEX – ARQUEOLOGIA I PATRIMONI, la redacció d'un projecte d'actuació i l'execució dels treballs.

## II. SITUACIÓ

L'immoble objecte d'aquesta intervenció es situa dins del perímetre urbà de la ciutat de Valls (Alt Camp), concretament al casc antic de la població. En aquesta zona es coneix la presència d'un perímetre defensiu emmurallat d'època medieval. L'edifici es localitza en el recorregut meridional d'aquesta muralla, en una zona que dona a la vall del torrent de Sant Francesc. En aquest punt s'ubica l'accés meridional a la població des de la "Carretera de Barcelona", i edificis significatius com l'Hospital Pius, o l'església de Sant Francesc. La denominació concreta per aquest punt es la de Portal d'en Llovet.

L'edifici presenta una planta rectangular, amb tres dels seus costats afaçanats. El costat meridional dona al carrer Muralla de Sant Francesc; el costat septentrional al carrer Sant Francesc del que é el número 114, al costat oriental al carrer de Sant Antoni, i al costat occidental es troba adossat al número 114 del Carrer de Sant Francesc.

Les seves coordenades UTM són 31 TCF 353600 4571950

### III. ANTECEDENTS

L'edifici es situa en el recorregut de la muralla medieval de Valls. Aquesta muralla, bastida en el segle XIV, paulatinament queda integrada dins de la retícula urbana quan es produeix la pèrdua de la seva funcionalitat defensiva i els seus paraments es reaprofiten per construir-hi vivendes. Aquest fet, paral·lelitzable a d'altres localitats emmurallades, emmascara el traçat de la muralla. Tanmateix aquest ha quedat fossilitzat tant en la disposició dels edificis en el parcel·lari com en la toponímia dels seus carrers. Així, el traçat meridional correspon al carrer Muralla de Sant Francesc, el traçat occidental al carrer Muralla del Carme, el traçat Septentrional al carrer Muralla de Sant Antoni, i el traçat oriental al carrer Muralla del Castell.

El conjunt emmurallat es situa en la part més occidental de l'actual població de Valls, en un turó localitzat en la confluència de dos torrents: Torrent de Farigola i Torrent del Catllar/ Torrent de Sant Francesc. Paral·lelament en aquesta zona es situa un important nus entre les rutes o camins a Alcover, Tarragona, Montblanc, Pla de Santa Maria, Santes Creus i Barcelona.

Aquesta posició sobreelevada afavoreix la seva defensa i permet un control visual sobre totes dues rieres, el terreny circumdant i les rutes o camins de comunicació esmentades.

Aquestes circumstàncies favorables marquen l'instal·lació, des del segle XII d'un nucli medieval inicial conegut com la Vilaclosa, de reduïdes dimensions i localitzat als voltants dels actuals Carrer Major i Carrer de la carnisseria, i amb unes muralles formades pels propis paraments de les cases.

Els aconteixements bèl·lics de la Guerra amb Castella en la segona meitat del segle XIV motiven la necessitat de bastir-hi una muralla més ferm i que englobés dins del seu perímetre totes les edificacions que es varen afegir progressivament al nucli inicial.

Concretament, l'ordre de construcció d'aquestes muralles es data al 1363 (AMAT/ MURILLO en premsa). Es tracta de una ordre reial confirmada pel arquebisbe, el dia 8 de març (MORERA 485 citat en AMAT/ MURILLO en premsa, 26)

El coneixement teòric que tenim d'aquesta muralla es basa en un treball d'investigació fins ara inèdit portat a terme per l'Elisenda Amat i Sans i pel Francesc Murillo i Galimay<sup>1</sup>. Anteriorment només es comptava amb breus notes i referències poc concretes (MERCADÈ 1952; CATALÀ i ROCA 1986; SECALL 1989).

Fins aquesta intervenció, l'únic indret on s'havien localitzat amb precisió les restes de la muralla es la Plaça del Carme, on es va enderrocar l'edifici que ocupava el traçat de la muralla i es va deixar visible part del reforç de carreus d'una de les cantonades de la torre de la muralla.

---

<sup>1</sup>Agraïm als autors la col·laboració al facilitar-nos la consulta del seu treball, així com les diverses visites a l'obra del Francesc Murillo, en les quals ens va aportar importants dades i suggeriments respecte al traçat i la tècnica constructiva..

#### IV. INTERVENCIÓ

Un cop establerta la necessitat de constatar la presència en aquest indret de restes de la muralla, es va procedir a una primera valoració sobre el terreny. Aquesta va consistir en una inspecció visual directa dels murs interiors i exteriors de l'edifici actual. Aquesta inspecció va constatar diverses evidències:

En primer lloc, tots els paraments interiors de la casa es trobaven revestits d'una potent capa de calç, de diverses característiques corresponents a arrebossats i capes pictòriques decoratives superposades corresponents a la vivenda.

En el exterior es va constatar que els murs també es trobaven revestits de calç amb un rodapeus d'un metre realitzat amb morter de ciment. Tot i això, en certs punts del carrer Muralla de Sant Francesc on aquest revestiment s'havia erosionat o desaparegut, es va poder apreciar la presència d'un carreu que semblava estar "in situ".

Per altra banda, l'aixecament planimètric realitzat per l'arquitecta Sònia Roca ens va permetre apreciar uns gruixos considerables per als murs occidental (1 m), septentrional (70-80cm) i meridional (70-80 cm) de l'edifici a l'alçada de la planta baixa. Tanmateix, el mur oriental medeix uns 50 cm. En el primer pis el mur septentrional i oriental queden reduïts a una amplada de només 25 cm, mentre que els paraments meridional manté la amplada de 80 cm i el parament occidental queda reduït a 80 cm. Aquestes mides es mantenen *grosso modo*, en les plantes segona, tercera i a les golfes.

Aquesta reducció en els gruixos dels murs podia implicar una diferenciació entre les amplades dels paraments originals de la muralla i les successives reformes encaminades a transformar l'edifici en una vivenda.

Per tal de corroborar aquesta hipòtesi, es va decidir efectuar un estudi arqueològic dels paraments, consistent en l'eliminació mitjançant medis manuals de les capes

de revestiment d'època contemporània i la visualització de les tècniques constructives emprades.

Per altra banda, per valorar la presència de les restes de la muralla en el subsòl, es va decidir plantejar un sondeig d'excavació arqueològica a la planta baixa.

Un cop efectuades ambdues tasques, es va procedir a una documentació gràfica, planimètrica i fotogràfica de les restes.

Els treballs es varen portar a terme entre els dies 24 de febrer i 8 de març de 2003, per part d'un equip format per un arqueòleg, un dibuixant i dos auxiliars d'arqueologia de l'empresa CODEX Arqueologia i Patrimoni.

## V. METODOLOGIA DE TREBALL

En l'apartat d'intervenció hem vist que aquesta va consistir en dos tasques diferenciades, l'extracció dels revestiments i l'excavació d'un sondeig arqueològic.

El projecte d'actuació només preveia constatar si els murs de l'edifici actual podien pertànyer a algun dels paraments d'una de les torres del Portal d'en Llovets; en cas afirmatiu, i en funció dels resultats obtinguts potser caldria plantejar una nova intervenció.

Per tant es varen marcar uns punts concrets per a l'ubicació d'unes zones determinades d'extracció dels revestiments. La presència dels diversos pisos de l'edifici possibilitava realitzar aquesta tasca a l'interior de l'edifici, donada l'escassa alçada de cadascun d'ells. Tanmateix, a l'exterior es va optar per establir només un límit en alçada que possibilités la feina sense necessitat d'emprar escales o bastides. Això es va determinar per la perillositat que comportava treballar amb aquests elements al estar situat aquest indret en un punt de pas relativament estret i amb un trànsit constant de persones i vehicles.

Un cop establerts els punts a intervenir, es procedí al repicat dels revestiments mitjançant eines manuals com ara piquetes, martell i escarpa i raspalls metàl·lics. La relativa facilitat amb la qual es varen desprendre els revestiments va fer innecessari l'ús d'eines com ara martells pneumàtics o altres elements mecànics. Paral·lelament, es varen extreure altres elements superposats com ara marcs de fusta, armaris, etc. que impedissin la correcta documentació dels paraments.

Respecte al sondeig arqueològic, un cop establerta la seva posició, es va procedir a l'extracció del paviment de la vivenda i a l'excavació arqueològica dels estrats. En un principi es va plantejar l'excavació de tots els nivells fins arribar al nivell geològic. Tanmateix, la presència d'un potent nivell homogeni de cronologia manifestament contemporània i la presumible mancança d'importància relativa de les dades que l'excavació ens hauria de comportar, ens va fer decidir descartar aquesta opció.



Per les característiques de l'intervenció, no es varen recuperar materials arqueològics.

Amb posterioritat a aquestes tasques, es va realitzar la documentació de les dades obtingudes a la intervenció. Aquesta documentació s'estructura en tres apartats: documentació escrita, gràfica i fotogràfica.

La documentació escrita consisteix una descripció dels paraments presents a cadascuna de les cates realitzades als murs. Per a la descripció es varen agrupar les cates amb una divisió articulada seguint els diversos pisos de l'edifici (Planta baixa, primer pis, segons pis, tercer pis, golfes) i la posició que ocupava el mur dins de l'edifici (meridional, septentrional, oriental, occidental). Només en el primer pis es disposen cates exteriors, pels motius abans esmentats.

Els estrats presents en el sondeig arqueològic es varen identificar i descriure amb els sistemes habituals de registre estratigràfic, basats en el concepte d'Unitat Estratigràfica (UE).

## VI. DESCRIPCIÓ

### VI. 1. CATES MURÀRIES

#### Planta Baixa:

##### -Mur meridional:

A l'exterior es va practicar una calicata en el punt on anteriorment s'havia visualitzat part d'un carreu. Les dimensions de la zona repicada son 1'5 m d'alçada per 2,5 m d'amplada.

El resultat d'aquesta calicata va ser l'identificació de la cantonada suroriental de la torre, realitzada en carreus heteròmetres realitzats en materials com ara gres vermell i calça, col·locats com a reforç d'un mur de formigó de calç. Directament recolzada en aquesta muralla es disposa el tancament oriental de la vivenda, que amplia en mig metre la superfície de l'habitatge respecte a la torre.

A l'interior es disposa una calicata en la part equivalent a la cata exterior, en una part ocupada per la escala de l'habitatge.

Es va identificar el mateix tipus de parament que en el exterior, fet que indica que la totalitat del gruix del mur actual conservat és original. El parament corresponent a la cantonada de la torre presentava diversos carreus de reforç i un parament de formigó de calç i pedres irregulars. Tant els carreus com part d'aquest parament es trobaven escapçats en la part corresponent al tancament oriental de la torre, ja que aquest tancament va ser enderrocat per tal de permetre l'ampliació vers a l'est de la casa esmentada amb anterioritat.

##### -Mur septentrional:

A l'exterior, per tal de confirmar la presència d'un possible tancament posterior de la torre medieval, es va repicar una zona d'uns dos metres d'amplada i 1,5 metres d'alçada a partir de l'actual cantonada nororiental de l'edifici.

Es va poder constatar un tipus de parament amb formigó de calç i pedres, amb una presència aïllada de petits carreus. Aquest tipus de parament es similar a paraments pertanyents a la torre. Tot i aquest parament es troba molt afectat per intervencions i superposicions d'època posterior, sembla ser que es conserva part del mur de tancament posterior. Tot i això, aquesta possibilitat s'hauria de confirmar amb una anàlisi més acurada de la superposició murària.

**-Mur Oriental:**

El fet que les cates practicades en el mur meridional de l'edifici ens indiquessin que aquest mur està adossat al tancament oriental. Per tant, es va descartar la realització de cates en tot aquest mur.

**-Mur Occidental:**

En aquest mur no es varen realitzar cates per dos motius:

En primer lloc per motius de seguretat, donades les condicions dels murs de l'edifici i considerant que l'edifici annex es troba habitat.

En segon lloc, per que aquest mur no es troba afectat pel projecte d'enderrocament de l'actual edifici, ja que es la mitjera amb l'edifici adjacent.

**Primer Pis:**

**-Mur meridional:**

Es va practicar una cata en la zona corresponent a la cantonada suroriental original de la torre, en una zona actualment ocupada per l'escala de l'habitatge.

Es va identificar un parament de formigó de calç i pedres reforçat en la cantonada amb carreus heterometrics de materials similars als documentats en la planta baixa.

No es va plantejar cap cata mes, donat el fet que aquesta zona estava ocupada per la cuina, lloc on s'havien realitzat diverses reformes i instal·lacions que haurien dificultat la realització dels treballs.

**-Mur septentrional:**

En aquest mur s'havia constatat planimètricament una reducció important en la seva amplada, que passava a ser de només 25 cm. Això ens feia sospitar un parament de maons. Per tal de corroborar aquesta possibilitat, es va practicar una petita cata de 30 x 20 cm. Aquesta cata va constatar la presència d'un parament de maons de cronologia contemporània.

**Segon Pis:**

**-Mur meridional:**

En aquest pis es va plantejar inicialment una cata en la part corresponent a la cantonada suroriental original de l'edifici. Els resultats obtinguts en aquesta cata original motivaren l'ampliació fins ocupar tota l'extensió del mur meridional en aquest pis.

El parament detectat en aquest pis es compon de trams de formigó de calç amb pedres, en alternància amb d'altres de tàpia. Aquesta estava formada per terra de coloració marró clar, aparentment rica en calç i amb presència de petites pedres i nòduls de calç. Aquest mur havia perdut la seva superfície original, pel que no s'apreciaven amb claredat possibles marques d'encofrat.

En la part corresponent a la cantonada es continuava apreciament un reforçament amb carreus de petites dimensions i de materials lítics com ara gresos o calça.

-Mur septentrional:

Es va obrir una cata en els revestiments per confirmar la continuïtat del parament respecte al primer pis. El resultat va ser la constatació del mateix parament de maons que en el primer pis, amb una cronologia contemporània.

### **Tercer Pis:**

-Mur meridional:

En aquest mur es va practicar una cata des del punt on s'apreciava la cantonada suroriental original de la torre fins una amplada de XX m, i amb l'alçada total de la paret. Sota els revestiments contemporanis es va identificar la cantonada de la torre i el parament meridional, fets amb formigó de calç i pedres regulars. Aquest parament era similar al detectat en el segon pis. La cantonada no presentava carreus o carreus clarament identificables, al contrari que en els pisos inferiors. En el parament es va obrir una finestra en un moment indeterminat, que posteriorment va ser condemnada parcialment i substituïda per altra finestra de majors dimensions, corresponent a l'habitatge actual.

-Mur septentrional:

Es va descartar realitzar cap cata en aquest mur, ja que amb les cates dels pisos inferiors quedava demostrada la seva cronologia contemporània.

### **Golfes:**

-Mur meridional:

El mur meridional no presentava arrebossat de calç sinó una lleugera capa de pintura. Aquesta capa no es va extreure a excepció de zones molt concretes. Malgrat la capa de pintura, es podia apreciar com les característiques generals del parament eren molt similars a la dels pisos inferiors, es a dir, formigó de calç i pedres. A la cantonada no s'apreciaven carreus de reforç. En aquest pis, havia sigut parcialment rebaixada o escapçada per tal d'ampliar el pas des de l'escala.

-Mur septentrional:

Continuava el mur de maons, motiu pel qual no es va intervenir.

-Mur Occidental:

El mur occidental tampoc estava arrebossat i s'apreciava que la part més baixa era de fet una continuació del mur meridional. L'extrem meridional d'aquest mur tenia una cota més baixa, i presentava una superfície superior força llisa, pel que descartem que es tracti d'un trencat.

## VI.2. SONDEIG:

Es va plantejar un sondeig just a l'entrada de l'edifici, per tal de determinar la naturalesa del subsòl de l'edifici i detectar possibles evidències relacionables amb la construcció de la torre.

Immediatament per sota de l'edifici es va detectar un potent nivell de farciment, format per runa d'obra, pedres i materials ceràmics manifestament contemporanis. Aquest nivell, de formació ràpida, es va extreure en una potència de 1,5 m aproximadament. Assabentats de que la seva potència podria ser molt major, i donades condicions de seguretat es va descartar la seva continuació.

En el cantó oriental del sondeig es va localitzar un potent mur, sobre el que recolzava el mur oriental de l'actual habitatge. Aquest mur estava construït amb formigó de calç i pedres.

Memòria de la intervenció arqueològica al carrer Sant Francesc núm. 114. Valls (Alt Camp)

## VII. CONCLUSIONS

Les diverses cates obertes en el paraments, junt amb la configuració de l'edifici actual i les dades aportades pel sondeig arqueològic permeten arribar a un seguit de conclusions preliminars que queden condicionades a la realització d'una actuació més intensiva.

Respecte a la presència de la torre de la muralla medieval, aquesta queda confirmada per les dades arqueològiques. D'aquesta manera s'han documentat tipus de paraments indiscutiblement identificables amb aquesta cronologia, com ara el reforç de carreus en la cantonada suroriental o l'alçat de tàpia del segons pis. El parament de formigó de calç i pedres detectat en els paraments sud, nord i oest de l'edifici no permet "per se" determinar una cronologia. Tanmateix, una innegable unitat estructural amb els paraments abans esmentats permet deduir una contemporaneïtat.

Respecte a l'alçada fins a la que podem determinar que els murs de l'habitatge corresponen a la torre medieval, es variable per a cada un dels cantons de l'edifici. En els costats occidental i meridional, l'alçada total del murs es correspon aparentment amb els paraments de la torre medieval. En el costat septentrional l'alçada del mur original arribaria fins a la primera planta. A partir d'aquesta alçada es superposa un parament de maons clarament contemporani. Finalment, el cantó oriental de l'edifici actual es troba desplaçat 1 m respecte al parament de la torre, que va ser desmuntat. Només es conserva d'aquest cantó la part inferior (potser la cimentació) del portal d'accés obert en la muralla. Aquesta evidència s'ha documentat en el sondeig obert en el primer pis.

L'objectiu d'aquesta intervenció era, com veiem, determinar la presència d'una torre medieval i delimitar la seva naturalesa i extensió. Aquesta possibilitat ha quedat confirmada. Tanmateix, caldria una actuació molt més aprofundida per tal de determinar exactament les diverses superposicions i actuacions que ha patit l'edifici. Per altra banda, motius estructurals i de seguretat ens han impedit desenvolupar adequadament el sondeig arqueològic.



Aquesta nova fase d'actuació hauria de consistir en un repicat de tots els arrebossats moderns i una documentació dels diferents paraments i les relacions físiques entre ells. S'hauria de procedir a la extracció dels traspolsos dels diversos pisos així com tota la tabiqueria interna del habitatge, que emmascaren i impedeixen una visió de conjunt per a l'edifici.

Un cop efectuada aquesta fase es podria continuar amb el sondeig arqueològic, que podria ser ampliat a tota la superfície original de la torre. Els objectius d'aquest sondeig serien extreure el potent farciment constructiu contemporani fins arribar als nivells medievals, així com identificar possibles evidències relacionades amb el moment constructiu (rases de fonamentació, farciments constructius, etc...)

Paral·lelament s'hauria de preveure un sistema de consolidació estructural dels paraments de la torre. Actualment l'equilibri estructural es manté pels cabirons de fusta de la teulada i dels traspolsos. Cas que fossin extrets, haurien de ser substituïts per altre tipus de solució, donada la seva alçada.

Respecte a l'enderrocament de l'edifici, cal tenir en compte les següents consideracions:

-Hem vist que part de l'edifici es recolza en una de les torres de la muralla medieval de Valls. Aquest tipus de evidències, per la seva naturalesa, queden automàticament declarats BCIN ("Bien Cultural de Interés Nacional") i per tant s'han de conservar<sup>2</sup>.

---

<sup>2</sup>Veure: "Ley 16/1985 del Patrimonio Histórico Español, Título I, Artículo 9 , y disposición adicional segunda." i la "Llei 9/1993 del Patrimoni Cultural Català, Títol primer, capítol I i disposició addicional primera". També: "Decreto de 22 de abril de 1949, expedido por el Ministerio de Educación Nacional (B.O.E. 5-5-1949) sobre protección de los castillos españoles".

-També ha quedat demostrat que tant el costat oriental com tots els pisos excepte la planta baixa del mur septentrional, són de cronologia contemporània i per tant podrien ser enderrocats. Amb aquesta actuació, podria guanyar-se un espai de entre 50 cm i 1 m de carrer.

-Com hem comentat abans, l'actual equilibri estructural de l'edifici es manté amb l'ajut de les superposició de les estructures contemporànies de l'habitatge. En el cas que aquestes fossin enderrocades, s'hauria de preveure una solució per mantenir aquest equilibri. També s'haurien de preveure els efectes dels agents atmosfèrics, i en especial els meteorològics, sobre la conservació dels paraments. Això es especialment important si tenim en compte que part dels paraments es basteixen amb terra (tàpia) i son fàcilment degradables.

S'hauria per tant de dur a terme el repicat interior i exterior de la totalitat de la superfície dels murs meridional i occidental, així com el mur septentrional fins a l'alçada del primer pis.

També s'hauria de dur a terme l'excavació de tota la planta baixa de l'edifici per tal de documentar l'alçada real de la torre.

Seria interessant que dins del projecte d'urbanització d'aquesta zona es preveïés de poder dur a terme la documentació arqueològica de les possibles restes del "portal d'en Llovets" que actualment es troben sota la pavimentació de llambordes del carrer.

També seria recomanable preveure en futures actuacions la localització de més torres i paraments de la muralla medieval especialment a la zona de la Muralla de Sant Francesc i Muralla del Carme, zona on sembla que es troben els trams millor conservats.

### VIII. BIBLIOGRAFIA

AMAT, E./ MURILLO, F. en premsa: *La construcció de les muralles de Valls, finals del segle XIV*.

CATALÀ i ROCA 1986: "Impost per a l'obra de les muralles", *Cultura*, 456, Valls.

MERCADÈ, J. (1952): "El recinto amurallado de Valls en el XIV", *Cultura*, 52, Valls

MORERA , E (1982): *Tarragona Cristiana*. Tarragona.

SECALL, G. (1989): *Els antics carrers de Valls*, Valls.

## IX. PLANIMETRIA

### -Llistat planimetric:

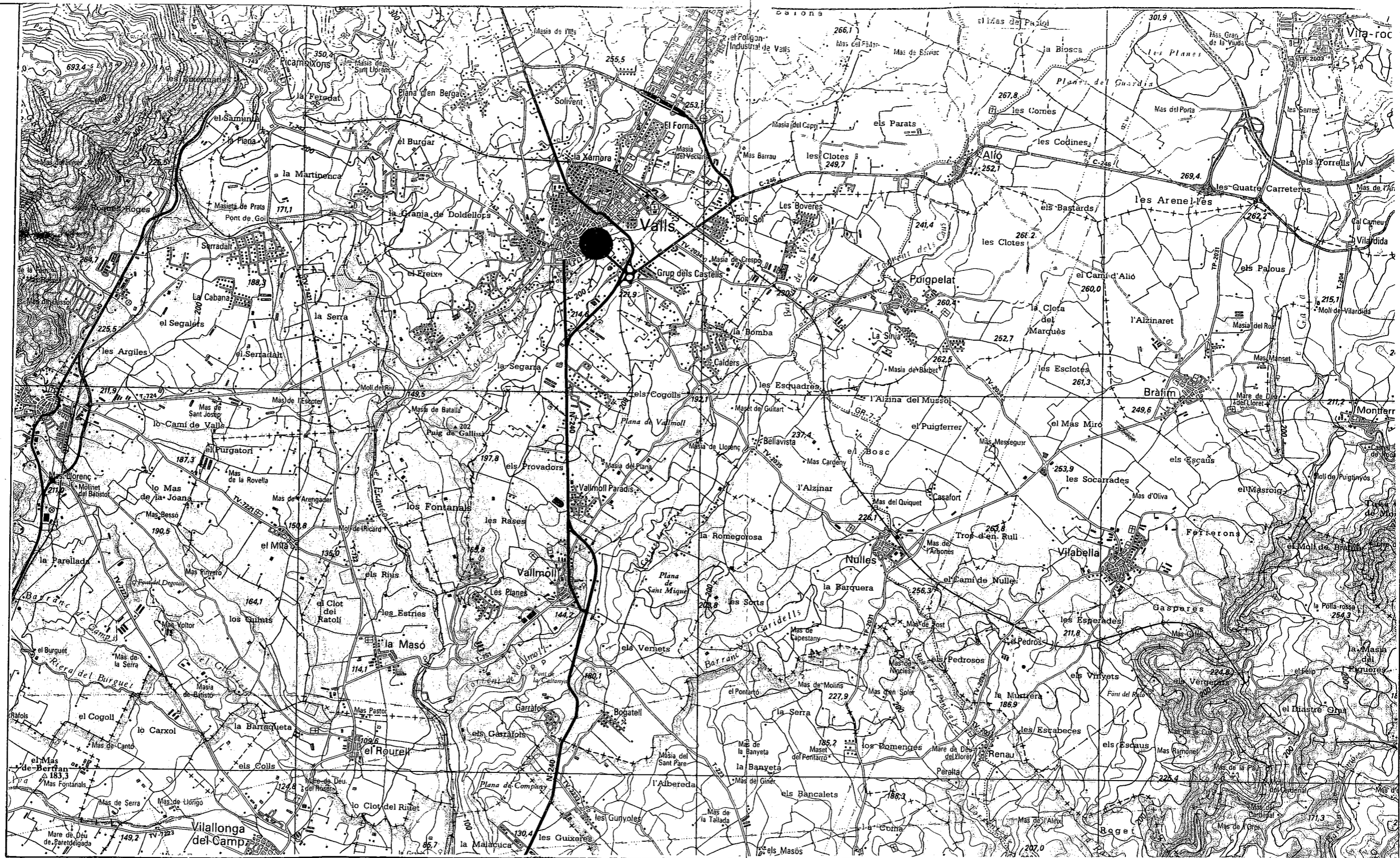
1: Plànol de localització. Escala 1: 50000.

2: Plànol de situació. Escala 1: 1000.

3: Planta de la Planta baixa. Escala 1: 50.

4: Alçats interiors. Escala 1: 50.

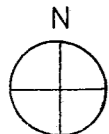
5: Alçat exterior. Escala 1: 50.



350

355

360



	<b>INTERVENCIÓ</b>		<b>NOM DEL PLÀNOL</b>		<b>Núm.</b>
	Carrer Sant Francesc, 114 Valls. (Alt Camp)		Localització		
<b>Autor</b>	Rosa Palau	<b>Data:</b>	Febrer 2003	<b>Escala</b>	1:50000

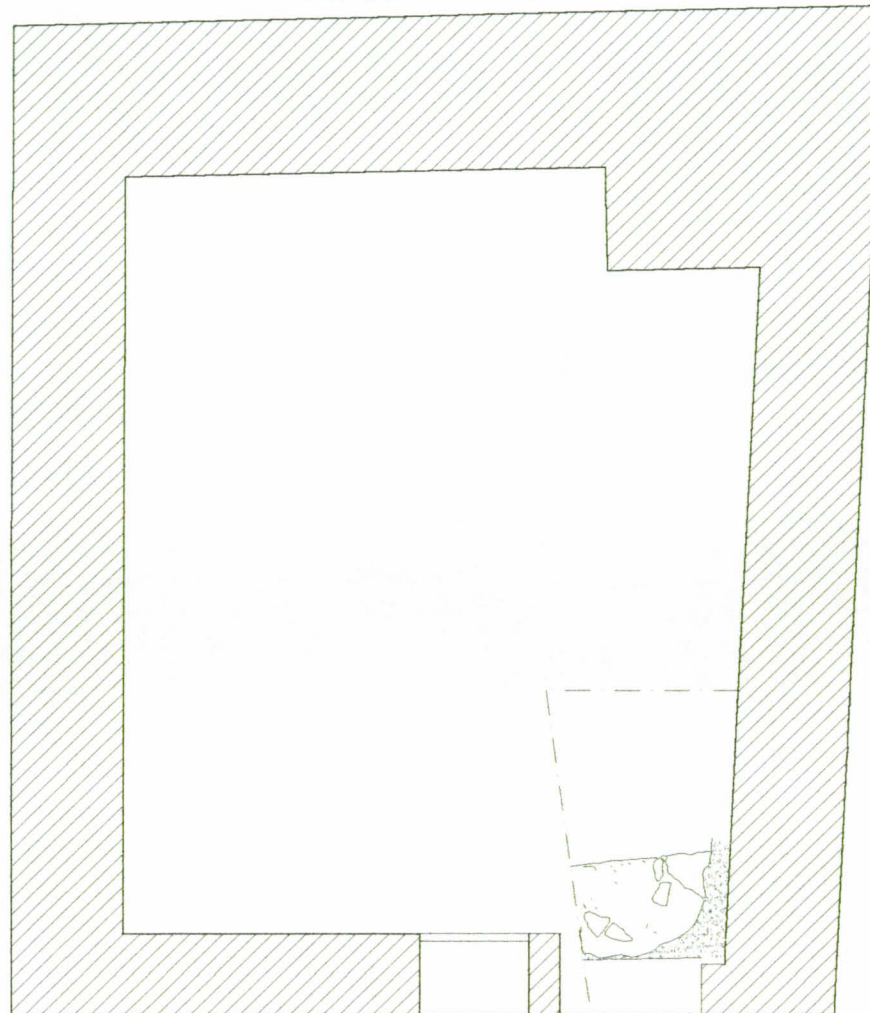


 <b>CODEX</b> ARQUEOLOGIA I PATRIMONI	<b>INTERVENCIÓ</b>	<b>NOM DEL PLÀNOL</b>	<b>Núm.</b>
	Carrer Sant Francesc, 114 Valls, Alt Camp	Plànol de situació	2
<b>DIN A4</b>	<b>Escala: 1:1000</b>		<b>Data:</b> Abril 2003

MITGERA C. SANT FRANCESC 112




MURALLA DE SANT FRANCESC



CARRER DE SANT FRANCESC

PLANTA BAIXA

 **CODEX**  
ARQUEOLOGIA I PATRIMONI

**INTERVENCIÓ**

Carrer Sant Francesc, 114  
Valls, Alt Camp

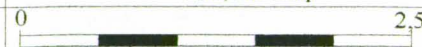
**NOM DEL PLÀNOL**

Planta baixa

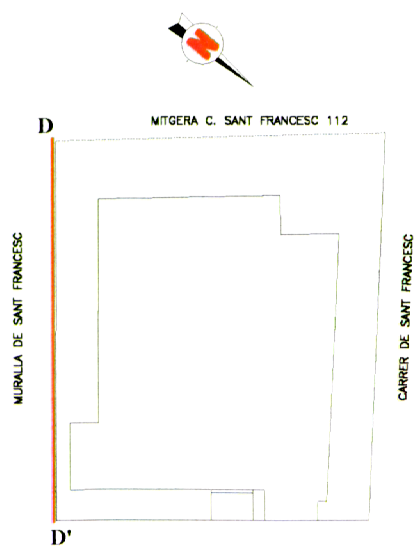
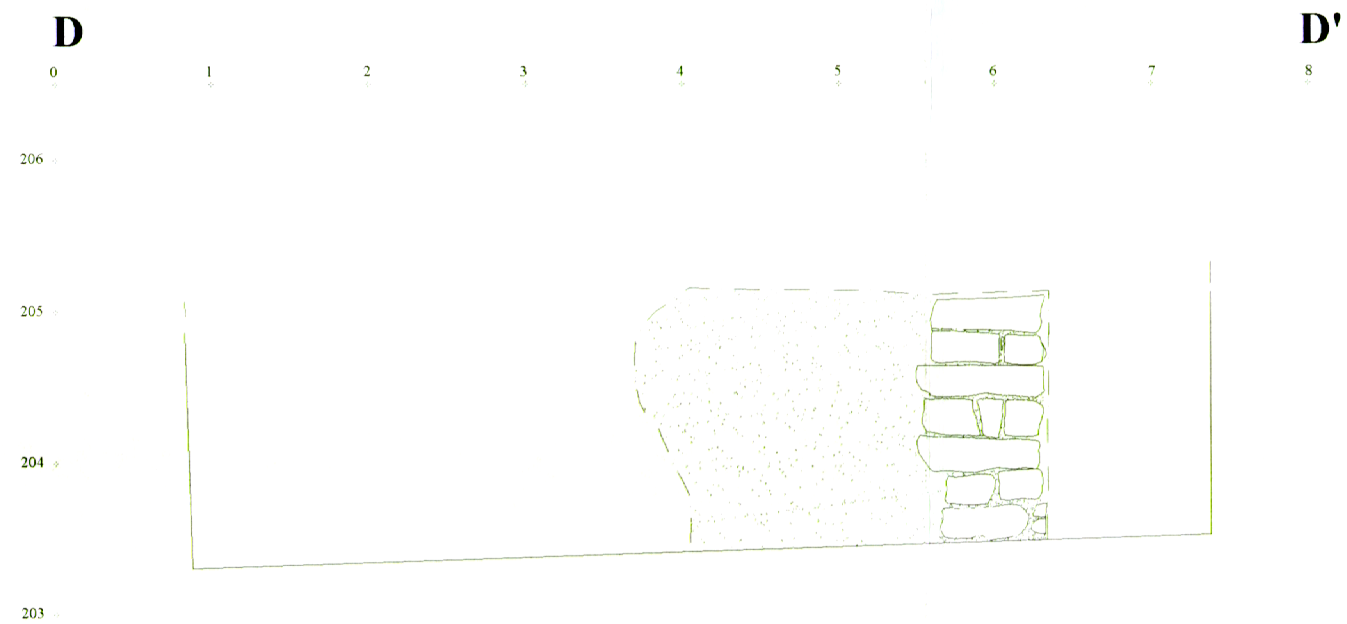
**Núm.**

3

**DIN A4** Escala: 1:50



**Data:** Abril 2003



**DIRECCIÓ ARQUEOLÒGICA**  
Paloma Aliende García

**AUTORES**  
Susanna Adell - Rosa Palau

**CODEX**  
ARQUEOLOGIA I PATRIMONI  
DIN A3 Escala: 1:50

**INTERVENCIÓ**  
Carrer Sant Francesc, 114  
Valls (Alt Camp)

**NOM DEL PLÀNOL**  
Alçat exterior D-D'  
**Data:** Abril 2003

**Núm.**  
5



## X. REGISTRE FOTOGRAFIC

### -Llistat fotogràfic.

- 1: Planta baixa. Mur meridional interior.
- 2: Planta baixa..
- 3: Planta baixa. Mur septentrionali oriental interior. Vista del sondeig.
- 4: Planta baixa. Vista del sondeig. Mur septentrionali oriental interior.
- 5: Primera planta. Mur meridional (cantonada).
- 6: Primera planta. Detall del parament del mur septentrional.
- 7: Primera planta. Detall del mur meridional.
- 8: Primera planta. Detall d'un carreu del mur meridional.
- 9: Segona planta. Cantonada del mur meridional.
- 10: Segona planta. Cantonada del mur meridional.
- 11: Segona planta. Mur meridional, parament de tàpia.
- 12: Segona planta. Mur meridional, parament de formigó i cantonada.
- 13: Tercera planta. Mur meridional, cantonada.
14. Tercera planta. Mur meridional.
15. Tercera planta. Cantonada mur meridional.
16. Golfes. Murs meridional i occidental.
17. Golfes. Mur occidental.
18. Golfes. Mur meridional.

## PLANTA BAIXA



1. Mur meridional interior.



2. Mur septentrional i oriental interior. Sondeig



3. Sondeig. Mur septentrional i oriental.



4. Sondeig. Mur septentrional i oriental.

## PRIMERA PLANTA



5. Mur meridional (cantonada)



6. Parament del mur septentrional



7. Detall del mur meridional



8. Detall d'un carreu del mur meridional

## SEGONA PLANTA



9. Mur meridional (cantónada)



10. Mur meridional (cantónada)



11. Mur meridional. Parament de tàpia.



12. Mur meridional.

## TERCERA PLANTA



13. Mur meridional (cantonada)



14. Mur meridional



15. Mur meridional (cantonada)

## GOLFES



16. Murs meridional i occidental.



17. Mur occidental.



18. Mur meridional.