



Generalitat de Catalunya  
Departament de Cultura i Mitjans de Comunicació  
**Direcció General del Patrimoni Cultural**  
Servei d'Arqueologia i Paleontologia  
Biblioteca del Patrimoni Cultural

4898

## Memòria de la intervenció arqueològica de Can Travi Vell - Can Cortada (districte d'Horta-Guinardó, Barcelona)

Moix Ezquerria, Elisenda



### **Avis legal**

Aquesta obra està subjecta a una llicència Reconeixement-NoComercial-SenseObresDerivades 2.5 de Creative Commons. Se'n permet la reproducció, distribució i comunicació pública sempre que se'n citi el titular dels drets i no se'n faci un ús comercial. No es pot alterar, modificar o generar una obra derivada a partir d'aquesta obra. La llicència completa es pot consultar a <http://creativecommons.org/licenses/by-nc-nd/2.5/es/legalcode.ca>.

**ÍNDEX**

SITUACIÓ I DESCRIPCIÓ DEL CONJUNT.....	3-4
ORÍGENS HISTÒRICS D'HORTA.....	5-6
MARC HISTÒRIC I ARQUEOLÒGIC DEL CONJUNT.....	7-9
MOTIUS DE LA INTERVENCIÓ I OBJECTIUS.....	10-11
METODOLOGIA I DESENVOLUPAMENT DELS TREBALLS.....	12-14
RESULTATS I CONCLUSIONS.....	15
BIBLIOGRAFIA.....	16

**ANNEX****DOCUMENTACIÓ FOTOGRÀFICA****PLANIMETRIA**

## SITUACIÓ I DESCRIPCIÓ DEL CONJUNT

La rasa a on s'ha dut a terme el seguiment arqueològic està situada al barri d'Horta, Barcelona. El barri d'Horta, antigament Antic Municipi d'Horta es localitza al nord de la ciutat de Barcelona (Fig.1). El territori és centrat per una àmplia vall, la vall d'Horta, i tancat a banda i banda d'aquesta per puigs i turons; al vessant septentrional hi ha els vessants de la serra de Collserola, des de Coll Serola (que dóna nom a la serra) a llevant, fins al turó de les Roquetes a ponent, passant pel turó de Sant Genís (amb l'ermita de Sant Cebrià i Santa Justina), els turons de Magarola i de Valldaura, i el coll de la Ventosa a l'altra vessant de la vall, el turó de la Creueta del Coll o d'en Falcó, el turó del Carmel, separats pel coll de Font-rúbia, el turó de la Rovira, amb la font d'en Fargues, muntanyes que han rebut el nom de conjunt de la Muntanya Pelada, i més al nord-est el turó de la Peira o de Montadell. Fins fa pocs segles aquests turons estaven plens d'arbres i de frondosa vegetació amb caça abundant però l'acció de l'home els ha anat despellant fins convertir-los en terreny per edificar-hi vivendes en zones quasi ermes. També la Vall està formada per abundoses torrenteres que fan cap a una de les dues grans rieres de la zona: la riera dels Agudells i la riera d'Horta amb els torrents de Valldaura, Duran i el dels Agudells. A la Vall d'Horta es reben les aigües que baixen pel vessant oriental del Tibidabo i zones immediates al nord-est. La riquesa aquífera d'aquesta àrea afavorí la profusió de masies escampades entre els turons esmentats.

Els carrers a on s'emplaça la rasa són varis (Fig.5) i de nova construcció juntament amb els grans blocs d'habitatges. Es troben al sector d'un ampli polígon que el Pla Comarcal de 1953 qualificà de zona de parc urbà i ciutat-

jardí intensiva, qualificació que fou canviada en un pla parcial del 1964. Després de diversos canvis, finalment el 1987 va ser aprovat un projecte d'ordenació de la zona que incloïa la planificació del sector com a equipament esportiu per la celebració dels Jocs Olímpics del 1992. Antics descampats, horts il·legals i barrancs van convertir-se en un parc equipat amb importants instal·lacions esportives per a ús dels ciutadans: el Centre Municipal d'Esports, el Pavelló de Pilota, el Centre Municipal d'Esports, una piscina,... Els edificis que es van construir van acollir els arbitres i els periodistes pel jocs olímpics i que ara són ocupats per barcelonins i barcelonines.

Concretament els carrers a on s'assenta la rasa són: el carrer de Can Travi que és a on comença, continua pel carrer Berruguete (Fig.5) que és perpendicular a l'anterior fins a enllaçar amb l'avinguda del Cardenal Vidal i Barraquer, baixa per aquesta fins arribar a la intersecció amb l'avinguda de Can Marcet (Fig.6) i vorejant una gran rotonda anomenada plaça Boticelli, aleshores continua per la nova avinguda de l'Estatut de Catalunya fins arribar al creuament amb el carrer Carles Collet (Fig.7) que és a on finalitzaria la construcció d'aquesta gran rasa.

## ORÍGENS HISTÒRICS D'HORTA

Les primeres notícies dels temps prehistòrics de la Vall d'Horta i els seus voltants sembla ser que són de l'any 1931 a can Casanovas, situat darrere l'actual Hospital de Sant Pau, on es descobriren les restes d'unes cabanes circulars juntament amb restes d'aliments i ceràmiques que podrien formar part del primer habitatge de tot el Pla Barceloní.

Els documents ens expliquen que en època ibèrica també hi hagué una gran profusió de poblats a la Vall d'Horta atrets per la seva geografia de puigs i turons. Cal destacar el del turó de la Rovira, el turó de la Peira o el de can Don Joan, assentaments que tenen una cronologia desde final del segle V aC fins el segle III aC.

També tenim dades referents a l'existència de diverses vil·les romanes com *Villa Trade* situada en l'actual confluència de la riera d'Horta amb el carrer Gran de Sant Andreu, la *Villa Romanedo* al coll de Ramonet aprop de l'antiga parròquia de Sant Andreu o la vil·la romana per excèllència de la zona, can Cortada, en ple funcionament des de la meitat del segle I dC fins a finals del segle VI dC. Hem de tenir en compte que amb la crisi que es produí al segle III dC la situació de l'*ager* romà canvia a tot arreu. Tot i així, a la zona d'Horta es constata una certa continuïtat de les activitats d'explotació durant el període del Baix Imperi.

A partir de la segona meitat del segle X la bibliografia ens mostra l'existència de famílies que comencen a adquirir terres de conreu, però que no és fins el segle XI que el panorama físic de la Vall d'Horta canvia

radicalment ja que hi ha una concentració al voltant de diverses sagreres com Sant Genís dels Agudells o Santa Eulàlia de Vilapicina, a més hi ha la pervivència dels propietaris residencials a la ciutat que gaudeixen de possessions rurals en aquesta zona.

Arrel del clima d'instabilitat polític-social que es vivia a tota la zona del Pla de Barcelona, entre la meitat del segle XI i l'inici del XII, aparegué una gran quantitat de masos fortificats que en alguns casos es formaren sobre antigues vil·les romanes com ara el mas Vilatrau ( *Villa Trade* ) o el mas de can Cortada.

A la Baixa Edat Mitjana hi ha un predomini de l'oligarquia barcelonina que introdueix l'economia mercantil al món rural i utilitza els masos com unitats d'explotació agrícola. Tot i així, al segle XIV aquest paisatge canvia i els masos es transformen en segona residència per als ciutadans barcelonins i les seves famílies.

Al final del segle XV els documents parlen d'un poblament de la Vall d'Horta força dispers i escàs. No és fins el segle XVI en que hi ha una gran eclosió de les masies en el paisatge rural que durarà fins ben entrat el segle XX, Segles en que el denominador comú de la Vall és la pagesia i els garrofers, els fruiters i els aqüífers els elements a explotar.

Tot i així al segle XX ja podem parlar d'un nucli urbà consolidat a Horta, tot i que la bibliografia ens diu que és difícil trobar una explicació als motius d'aquesta formació.

## MARC HISTÒRIC I ARQUEOLÒGIC DEL CONJUNT

La rasa es troba emmarcada per un paisatge històric i arqueològic abundant i ric en masies medievals o fins i tot amb una vil·la romana (Fig.4).

Situada al nord-est de la rasa hi trobem la masia de Can Travi Vell, al carrer de Can Travi, n<sup>a</sup> 14, entre el carrer Berruguete i l'avinguda Cardenal Vidal i Barraquer. Segons es documenta aquest mas pertany al segle XVI, es va dedicar fins fa 15 anys a l'explotació agrícola i fou d'especial rellevància perquè s'assentava sobre una sínia i abastia amb aigua bona part de la Vall d'Horta, de Sant Andreu del Palomar i Sant Martí de Provençals, previ acord amb l'Ajuntament d'Horta.

La única actuació arqueològica<sup>1</sup> que s'ha fet a Can Travi Vell fou el 1998 a causa d'un retall que es va documentar durant unes obres que s'estaven efectuant per acollir la seu de la Guàrdia Urbana. El resultat del seguiment fou que el retall excavat de manera manual estava realitzat probablement per una acció antròpica, amb una absència total de material ceràmic, això permetria la seva adscripció cronològica amb els aqüífers de la masia.

La masia de Can Cortada actualment es situaria entre la Ronda de Dalt i l'avinguda de l'Estatut de Catalunya, al final de la Rambla Cortada, avui Campoamor, prop de Can Marçet. Es localitzaria al nord-est de la R-8.

L'indret que ocupa la masia, així com les construccions de Can Cortada que es conserven, té una dilatada trajectòria en el temps, en un recorregut cronològic que va des de l'època romana fins practicament els nostres dies. Durant els treballs d'urbanització del vial d'enllaç anomenat avinguda de

<sup>1</sup> Huertas, J. 1998: Memòria de l'excavació de Can Travi Vell (districte d'Horta-Guinardó, Barcelona). Campanya del març de 1998 (inèdit).

l'Estatut de Catalunya l'any 1987 es va excavar<sup>2</sup> i documentar parcialment la part rústega de la vil·la en diferents fases constructives corresponents als sis segles d'hàbitat continuat (meitat segle I dC fins finals del segle VI dC). A més s'excavaren 18 sitges, 3 dipòsits d'*opus signinum* i gran quantitat d'escòria de ferro, vidre i ceràmica. També s'hi ha documentat sis enterraments infantils en àmfora, tomba de *tegulae* a doble vessant o en fossa. Aquesta *villa* estaria directament relacionada amb l'activitat agrària degut al tipus de construcció i de materials trobats. Se suposa que les estructures d'hàbitat relacionades directament amb la zona residencial degueren existir en algun moment, però com que no es va excavar la totalitat de la zona ja que només es realitzaven treballs arqueològics en les àrees afectades pels diversos projectes que es feren per la construcció de l'avinguda. Segons Miró, M.T., la banda est i la banda nordoest de la masia de Can Cortada, són els dos límits que no estan clars ja que no es varen excavar en el seu moment. El mateix passa amb l'era, el pati i sota els fonaments de la masia en que mai s'hi ha dut a terme cap tipus d'intervenció arqueològica i que possiblement si s'arribés a excavar algun dia ens donaria molts indicis sobre les funcions que desenvoluparia la vil·la d'època romana en la seva trajectòria.

Les construccions que s'han conservat fins avui de la masia de Can Cortada ens mostren clarament segons les fonts<sup>3</sup> consultades tres grans períodes i a la vegada tres funcions diferents: la defensiva, que cal datar entre els segles XI i XIV, formada per les restes d'un conjunt fortificat; la residencial que fou adquirida a la segona meitat del segle XV moment en que es transformà en residència d'alguns ciutadans honorats barcelonins; i per

<sup>2</sup> Blasco M./ Farreny, M./ Miró M.T. / Pagès, E., 1988: Memòria de l'excavació de la vil·la romana de Can Cortada (districte d'Horta-Guinardó, Barcelona). Campanya de 1987.

<sup>3</sup> A.A.V.V. 1997: Els barris de Barcelona. Gràcia, Horta-Guinardó, Nou Barris. Vol.III, Enciclopèdia Catalana.



últim la funció productiva, que fou a partir de la segona meitat del segle XVII en que es convertí en unitat d'explotació agrària de vinyes, producte d'horta i animals de corral, fins ben entrat el segle XIX. Finalment en el decurs del segle XIX es configurà de forma definitiva la masia que veiem avui.

Actualment Can Cortada ha estat transformada en restaurant (1993-94). Arrel d'aquestes obres, l'agost del 1993 es va fer una prospecció arqueològica<sup>4</sup> a la masia i el seu entorn, ocupant una superfície de 1500 m<sup>2</sup>. La intervenció estaria justificada per l'origen medieval de part de les estructures de la masia (la torre que es conserva parcialment a l'interior) i per les obres de remodelació que s'havien de realitzar a l'esmentada masia i els seus voltants per situar-hi un restaurant. Els resultats de la prospecció constatarien l'existència de dues àrees clarament diferenciades: el fossar, de caràcter defensiu correspondria cronològicament als primers moments de l'edifici medieval, i els antics camps de conreu, com a segona zona en que es trobaria compartimentada la masia de Can Cortada.

La masia de Can Travi Nou situada al damunt de l'antic camí de Sant Cebrià, al costat del complex esportiu de l'Hispanofrancès pertany a la primeria del segle XVIII i al seu voltant s'hi estenien tot de terrenys dedicats sobretots a les vinyes ja que encara no s'havia descobert la riquesa de l'aigua que contenia el subsòl d'aquesta i d'altres cases d'Horta. A l'inici dels anys vint, la masia antiga fou transformada en una masia-torre senyorial. Actualment s'ha destinat aquesta casa pairal a restaurant. No es coneix cap tipus d'intervenció arqueològica en aquest mas.

---

<sup>4</sup> Granados O. 1993: Memòria de la prospecció de la masia de Can Cortada ( districte Horta-Guinardó, Barcelona) Campanya del 1993.

## MOTIUS DE LA INTERVENCIÓ I OBJECTIUS

El seguiment arqueològic de la rasa fou encarregat a l'empresa de Gestió i Difusió del Patrimoni Històric i Arqueològic, Àtics S.L. i coordinat pel Servei d'Arqueologia de la Ciutat de Barcelona, arrel que l'empresa Vodafone-Airtel assignés a l'empresa Cosesa la construcció d'una canalització al districte d'Horta-Guinardó.

L'espai afectat es situa en els carrers de Can Travi i Berruguete, i les avingudes Cardenal Vidal i Barraquer, Can Marcet i la de l'Estatut de Catalunya. Es va decidir fer una actuació arqueològica d'aquesta gran trinxera ja que hi havia la possibilitat força elevada de trobar-hi restes d'època romana, sobretot si tenim en compte la proximitat de ruïnes d'aquest període situades a l'entorn de la masia de Can Cortada on, d'una banda es desconeixen encara els límits de la *villa* romana excavada el 1987, i de l'altra és probable descobrir-hi restes d'habitacions o d'altres àrees que configurarien aquesta unitat d'explotació agrícola. També la proximitat de les masies de Can Cortada que data del segle XI, la de Can Travi Vell que data del segle XVI i que es troba ubicada al carrer de Can Travi i la de Can Travi Nou que té una cronologia del segle XVIII són bons indicadors de les possibilitats de trobar estructures arqueològiques relacionades amb aquest tipus de construcció antiga.

És per aquest motiu que, davant l'interès arqueològic i el valor històric-arquitectònic del lloc, el permís d'obres està subjecte a la realització d'una recerca arqueològica exhaustiva dels rebaixos efectuats en el subsòl dels carrers afectats.

Els objectius de l'actual seguiment s'han decidit conjuntament amb el Museu d'Història de la Ciutat i la direcció de l'obra, seguint la normativa municipal i general en temàtica de patrimoni històric i arqueològic.

Els resultats de la intervenció són els que dictaminaran si s'ha d'actuar o no. És a dir, si es localitzés restes arqueològiques es preveu una avaluació de l'afectació de l'obra a aquestes i de la mateixa manera es podria plantejar una obertura en extensió, depenent sempre dels vestigis apareguts.

## METODOLOGIA I DESENVOLUPAMENT DELS TREBALLS

Els treballs realitzats entre el 21 de febrer i el 9 de març del 2002 foren la construcció d'una gran rasa de 400 metres de llarg. Per explicar la metodologia i el desenvolupament de les tasques de sondeig he cregut convenient dividir la rasa en vuit trams, cada tram està delimitat per la intersecció de la rasa amb els diferents carrers i avingudes que creua. L'únic tros de la rasa que no he seguit el mateix criteri ha estat el que va del carrer Berruguete a l'avinguda de Can Marçet, és a dir tota la rasa que segueix l'avinguda Cardenal Vidal i Barraquer, que com que era molt llarga la he dividit en dos trams, la R-5 (55 metres de llarg) i la R-6 (100 metres de llarg).

El dilluns 21 de febrer s'inicià la construcció de la Rasa-1 (Fig.6) que començava al carrer Berruguete i acabava just a la intersecció amb el carrer Can Travi. Situada al sud-oest de la masia de Can Travi Vell la rasa fa 22'5 metres de llarg i es va obrir amb una mini-retro de petit tonelatge (Foto 2) que tenia una pala de 0'60 centímetres d'ample i que baixava a una cota de 1'20 m de profunditat.

El resultat de l'obertura d'aquesta primera rasa a nivell arqueològic va ser totalment negatiu. L'estratigrafia, de caire modern, era d'asfalt i formigó, terra remoguda i enderroc, així com sauló.

La Rasa-2 (Fig.6), de dimensions reduïdes, es va fer sobre la vorera del carrer Can Travi (on davant hi ha uns blocs de pisos), fins arribar al creuament amb el carrer Berruguete. La R-2 estava orientada també al sud-

oest respecte la masia de Can Travi Vell. El procediment per fer-la fou amb un martell hidràulic per aixecar els rajols, i el pic i la pala per treure la terra (Foto 1). En aquest cas la rasa de 0'60 m d'ample per 0'60 m de fondària i 20 metres de llargada era més petita per què estava en un tram del carrer on ja hi havia d'altres serveis com el gas, l'aigua, l'enllumenat públic, ..., elements que feien més difícil la feina.

Tant la R-3 com la R-5 (Fig.6) tingueren el mateix procediment d'excavació. Amb una retroexcavadora obriren els 55 m de llargada que feia cadascuna, mantenint sempre les mesures d'amplada i profunditat, anteriorment esmentades, de la rasa.

La R-3 començava al carrer Berruguete i finalitzava a la intersecció amb l'avinguda Cardenal Vidal i Barraquer i la R-5 baixava paral·lela a aquesta avinguda fins arribar a una arqueta on hi havia distribuïts diferents serveis com els cables de les senyals de trànsit o l'enllumenat públic.

Es féu la R-4 de distinta manera que les anteriors trinxeres, és a dir, tècnicament fou exactament igual però el procediment diferent, ja que si les anteriors eren obertes senceres, aquesta com que era un pas de vianants que creuava pel carrer Berruguete pel qual hi passaven cotxes pels dos sentits, es dividí en tres trams, per tant, primer es picava l'asfalt, s'obria la rasa i es tapava el primer tram (Foto 6), i així consecutivament fins a fer els tres trams de 7 m de llargada cadascun d'ells, d'aquesta manera no hi ha demora ni es crean moltes molèsties als veïns.

Pel que fa a la rasa-7 (Fig.7) que medeix 22'5 metres, s'utilitza el mètode exactament idèntic al que es féu servir a la construcció de la R-4 ja que

també en aquest cas travessa l'avinguda de Can Marçet per on hi passen cotxes pels dos sentits.

Pel que fa a l'estratigrafia cal dir que és molt heterogènia, trobant els mateixos nivells en tots els rebaixos efectuats.

Posteriorment s'excava la R-6 (Fig.6) que està situada al nord-est de la masia de Can Travi Vell. És la continuació de la R-5, per tant va seguint la vorera paral·lela a l'avinguda de Cardenal Vidal i Barraquer. El sistema és el mateix, prèviament ha estat picat l'asfalt i el formigó, i després amb la pala de la retroexcavadora d'alt tonatge es va obrir els 0'60 m d'amplada (Foto 3) i 1 m de fondària (la cota de totes les rases és de 1'20 m), ja que just al costat i paral·lel a la vorera i a la trinxera, es situa un alt mur de contenció d'uns 5 metres d'alçada -producte de la restauració de la masia de Can Travi Vell i de les obres efectuades a la zona per adequar-la als Jocs Olímpics de 1992- que té una sabata de formigó a 1 metre de la cota de la vorera. Aquest fet ens impedeix i obstaculitza la possible troballa d'alguna resta arqueològica. L'estratigrafia de la R-5 varia una mica ja que només hi ha el reompliment format per sauló a causa de la sabata del mur.

Finalment obren la última i més gran trinxera que resta, la R-8 (Fig.7) de 122'5 m de llargada. El procediment és el mateix tot i que es fa més lent ja que l'estratigrafia de la rasa està totalment alterada i rebentada per la gran quantitat de serveis urbans que hi ha com els cables elèctrics d'alta tensió, el gran tub d'aigua protegit per una capa de 10 centímetres de formigó, o la mateixa vorera constituïda per rajols i una capa de 30 centímetres de formigó. És per això que ha estat talment impossible trobar qualsevol tipus de resta arqueològica "in situ".

## RESULTATS I CONCLUSIONS

El seguiment realitzat a les vuit rases ubicades al districte d'Horta-Guinardó no han permès d'esbrinar més retalls de la història que configura el barri d'Horta. És a dir, per diverses raons no s'ha pogut trobar cap resta o vestigi arqueològic. Un dels criteris basats és que la història del districte d'Horta-Guinardó ens diu que ha patit diversos processos de transformació i creació de nous habitatges, hotels, instal·lacions esportives, avingudes i rotondes, degut al pla d'urbanització que es féu a partir del 1987, prèvia celebració als Jocs Olímpics de la Ciutat Comtal. Una altra de les raons seria la creació del vial d'enllaç, entre la ronda de Dalt i el turó de la Peira, que seria l'avinguda de l'Estatut de Catalunya. Pot ésser que els rebaixos efectuats a una cota de 1'20 metres respecte el carrer fossin insuficients per a deixar a la llum alguna estructura antiga. També ha influït la gran quantitat de serveis urbans que s'ofereix al barri, com l'enllumenat públic, l'aigua, el gas, les senyals de trànsit, etc, que foren construïts anteriorment i sense cap tipus de control arqueològic i van rebentar i destruir diverses restes sense tenir-ne constància.

Com a conclusió final només cal dir que els resultats arqueològics i històrics de la rasa estudiada han estat del tot nuls.

**BIBLIOGRAFIA**

A.A.V.V. 1997: Els barris de Barcelona . Gràcia, Horta-Guinardó, Nou Barris  
Vol.III. Enciclopèdia Catalana, Barcelona.

DÍEZ, D. 1986: Les masies d'Horta. Història d'Horta 3, Barcelona.

DÍEZ, D. 1982: El que ha estat i és Horta. Barcelona.

GIBERT, J. 1985: La masia catalana, Monografies Històriques de Catalunya.

GRANADOS, O. 1993: Memòria de la prospecció a la masia de Can Cortada  
(districte d'Horta-Guinardó, Barcelona). Campanya del 1993 (inèdit).

HUERTAS, J. 1998: Memòria de l'excavació a la masia de Can Travi Vell  
(districte d'Horta-Guinardó, Barcelona). Campanya del 1998 (inèdit).



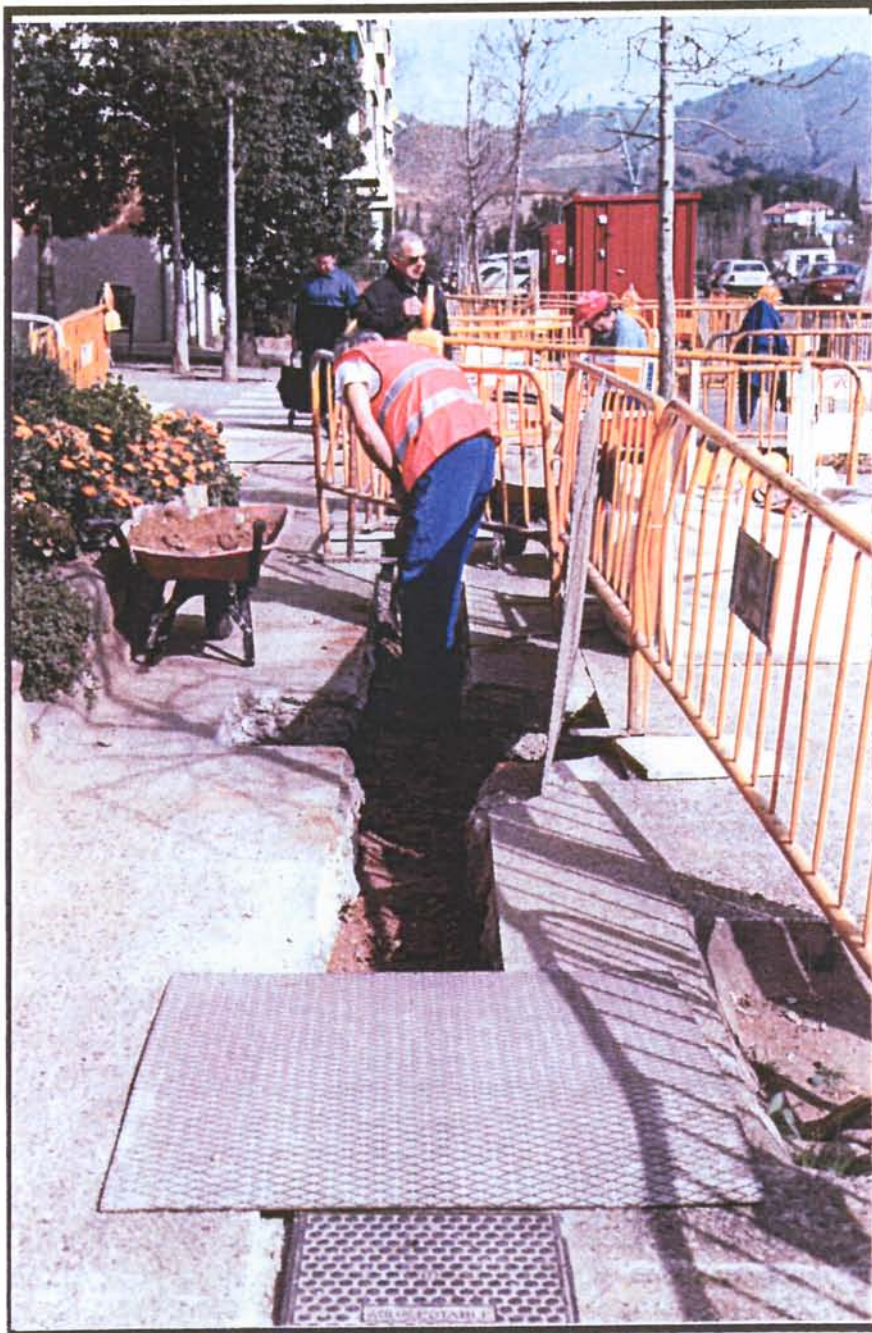
## ANNEX

### DOCUMENTACIÓ FOTOGRÀFICA

- Foto 1. Detall d'un obrer obrint la R-2 de manera manual. Foto feta desdel sudoest.
- Foto 2. Detall de la mini-retroexcavadora aixecant l'asfalt del carrer Berruguete. R-3. Foto presa desdel sudoest.
- Foto 3. Detall de la R-5 vista desdel sudest.
- Foto 4. Vista de la R-3 desdel sudest un cop oberta amb la mini-retroexcavadora.
- Foto 5. Obrers posant els tubs que portaran el cable telefònic de la R-3. Foto presa desdel sud.
- Foto 6. Tasques per tapar la R-1 amb sauló. Foto feta desdel sudoest.
- Foto 7. Vista general desdel sudoest de la R-1 un cop tapada amb el sauló.
- Foto 8. Detall de la R-3 un cop tapada amb el ciment sec. Foto presa desdel sud.
- Foto 9. Vista general desdel sudoest dels treballs realitzats a la R-5 amb la retroexcavadora i l'aobrer que ajuda al maquinista en les tasques manuals.

### PLANIMETRIA

- Plànol parcial de la ciutat de Barcelona.....Fig.1
- Plànol del districte d'Horta-Guinardó.....Fig.2
- Àrea afectada pel seguiment arqueològic.....Fig.3
- Plànol dels quatre punts d'interès arqueològic de la zona.....Fig.4
- Plànol de la situació de les rases: 1, 2, 3, 4, 5 i 6.....Fig.5
- Plànol de la situació de les rases: 6 i 7.....Fig.6
- Plànol de la situació de les rases: 7 i 8.....Fig.8



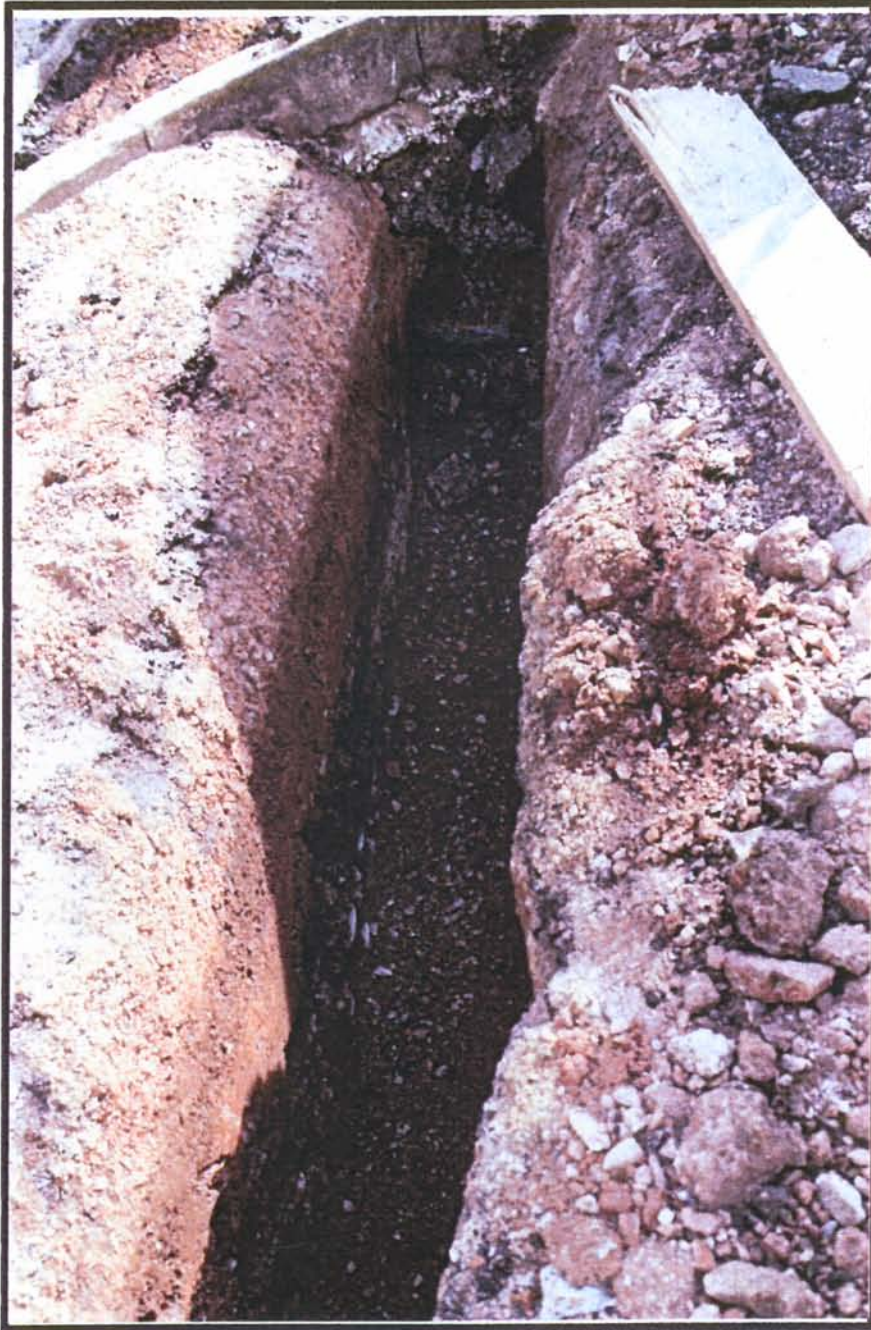
1. Obrer obrint la R-2 de manera manual.  
Foto feta desdel sudoest.



2. Mini retroexcavadora aixecant l'asfalt del carrer Berruguete. R-3.  
Foto presa desdel sudest.



3. Detall de la R-5 vista desdel sudest.



4. Vista de la R-3 desdel sudest, un cop oberta amb la miniretroexcavadora.



5. Obrers posant els tubs que portaran el cable telefònic de la R-3.  
Foto presa des del sud.



6. Tasques per tapar la R-1 amb sauló. Foto feta desdel sudoest.



7. Vista general desdel sudoest de la R-1 un cop tapada amb el sauló.





8. Detall de la R-3 un cop tapada amb el ciment sec. Foto presa desdel sud.



9. Vista general desdel sudoest dels treballs realitzats a la R-5 amb la retroexcavadora i l'obrer que ajuda al maquinista en les tasques manuals.

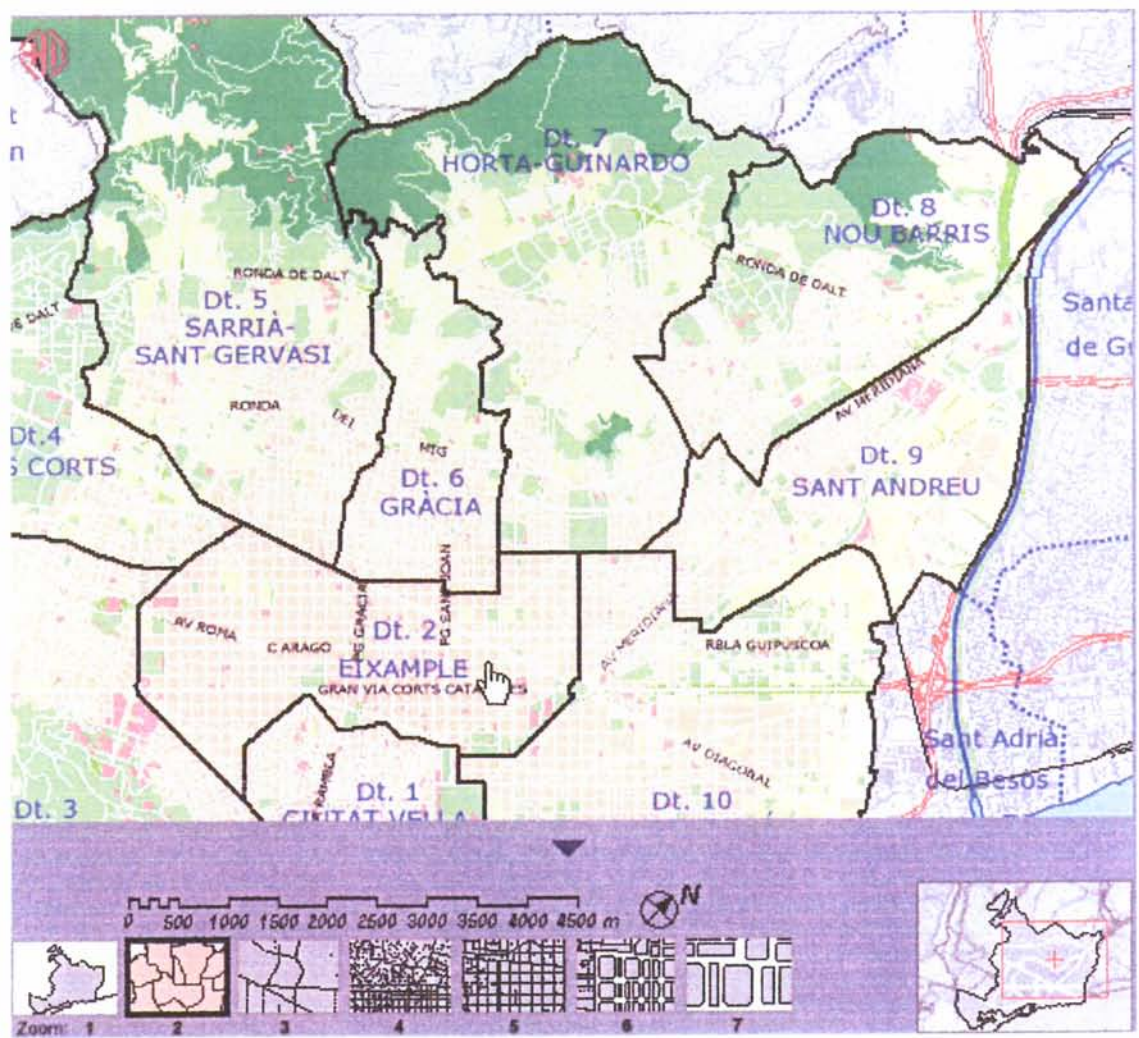


Figura 1.

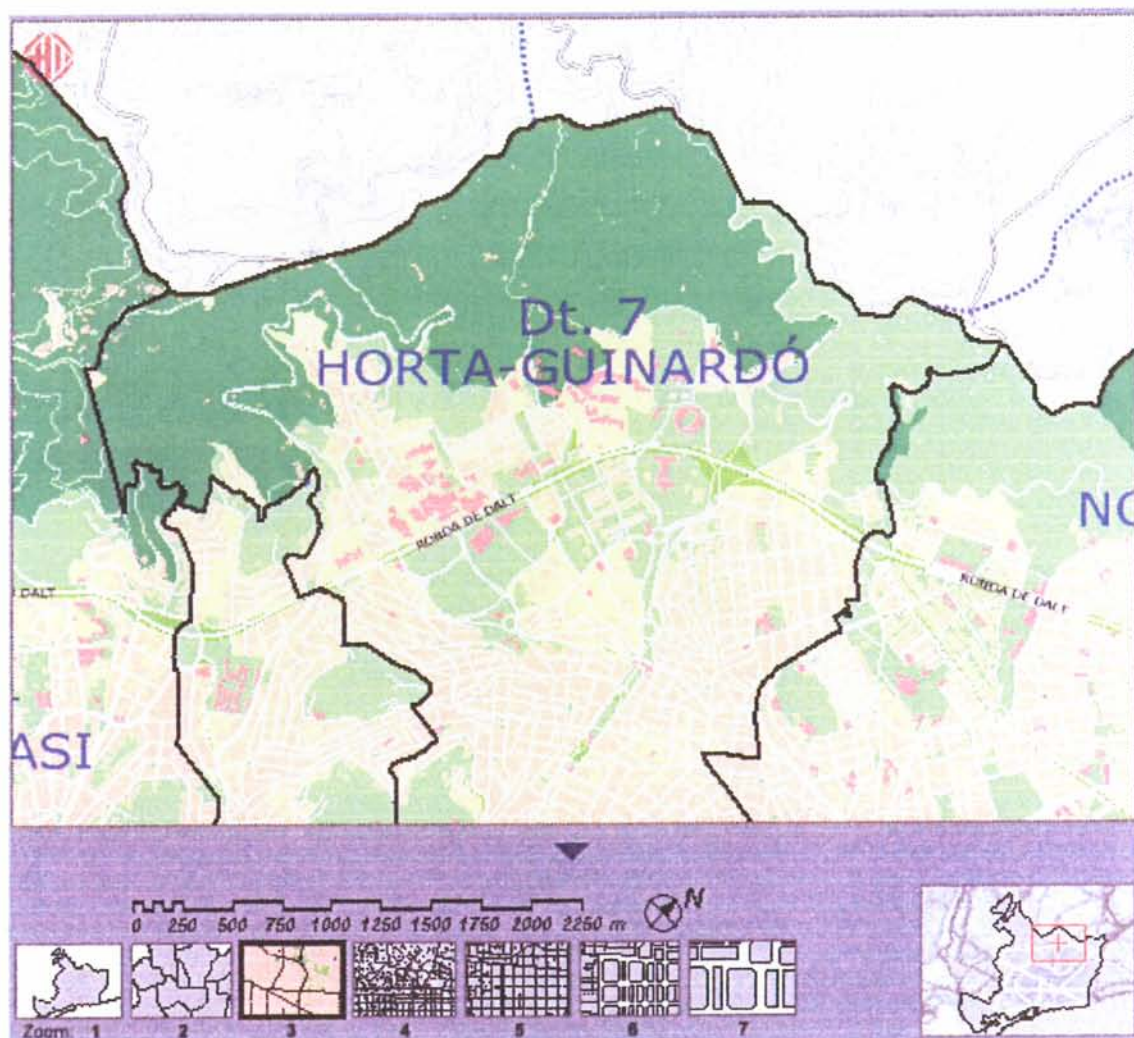


Figura 2.

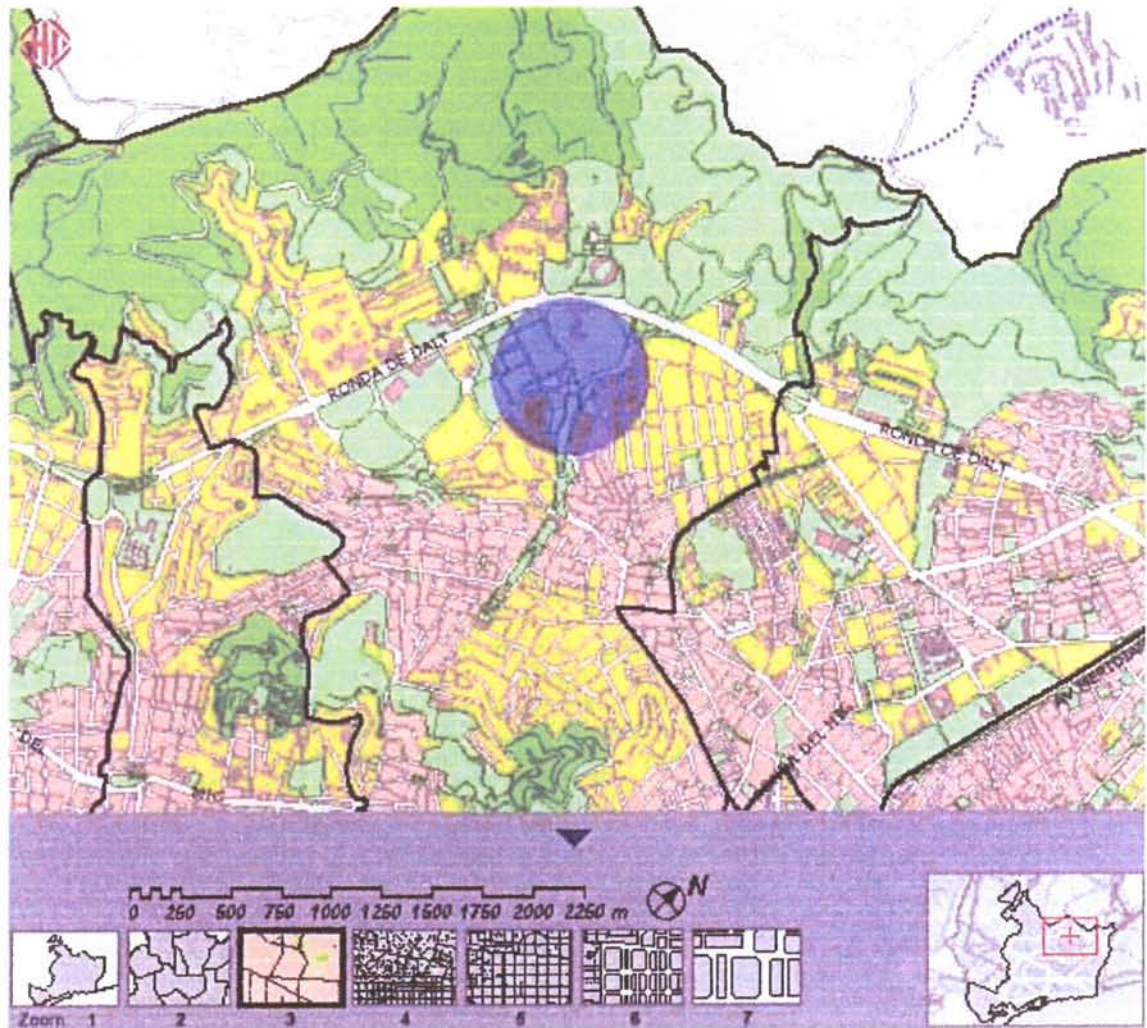


Figura 3.

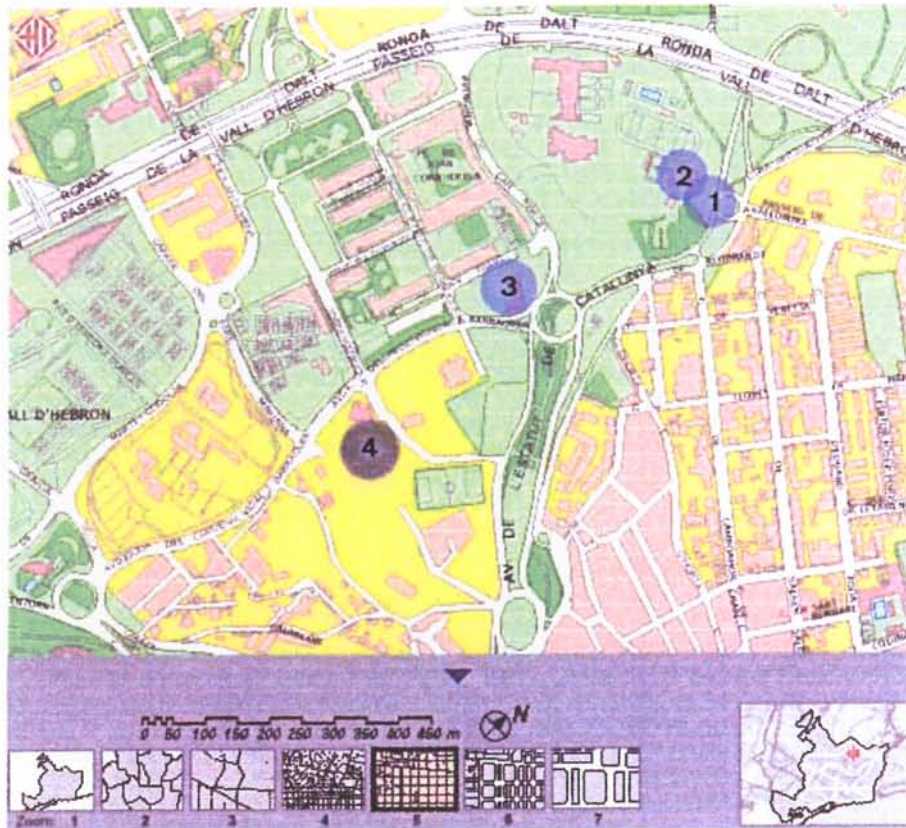


Figura 4. (1: Vil·la romana de Can Cortada, 2: Masia de Can Cortada, 3: Masia de Can Travi Vell, 4: Masias de Can Travi Nou).

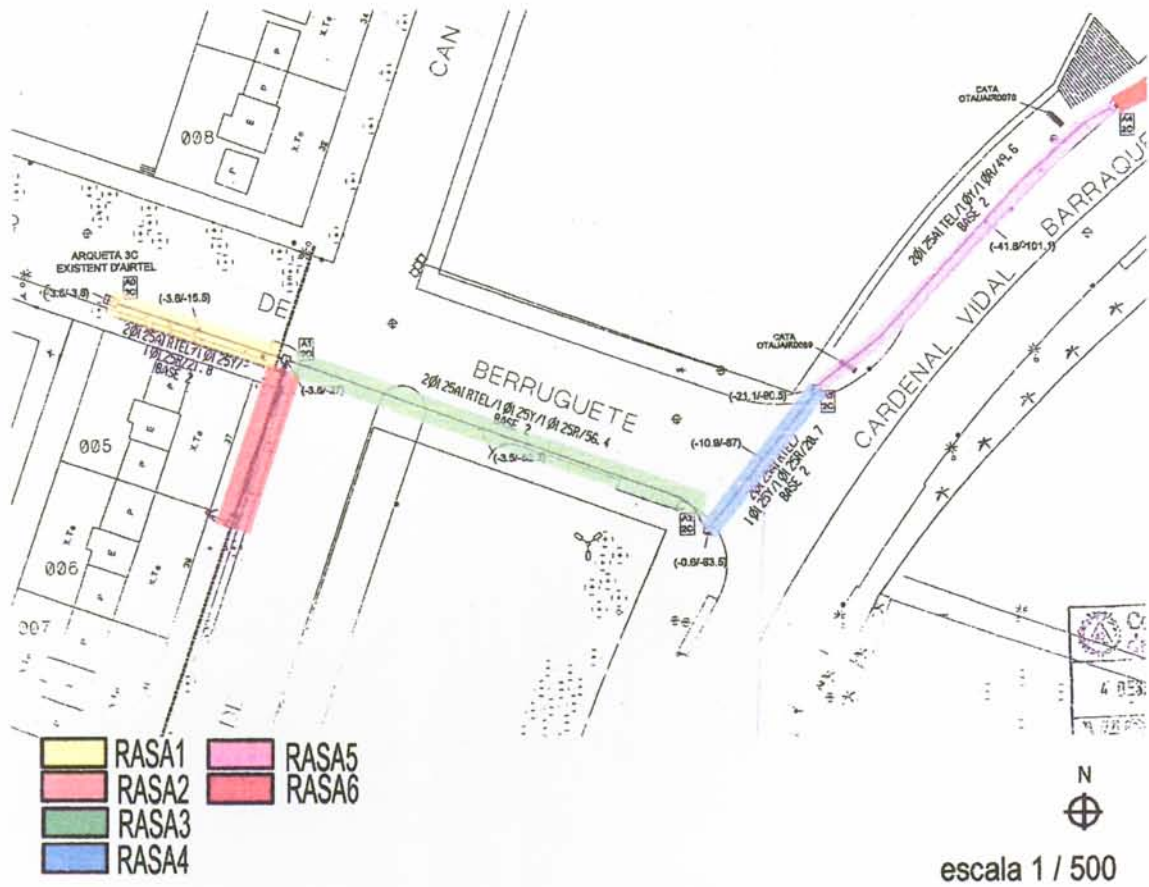


Figura 5.

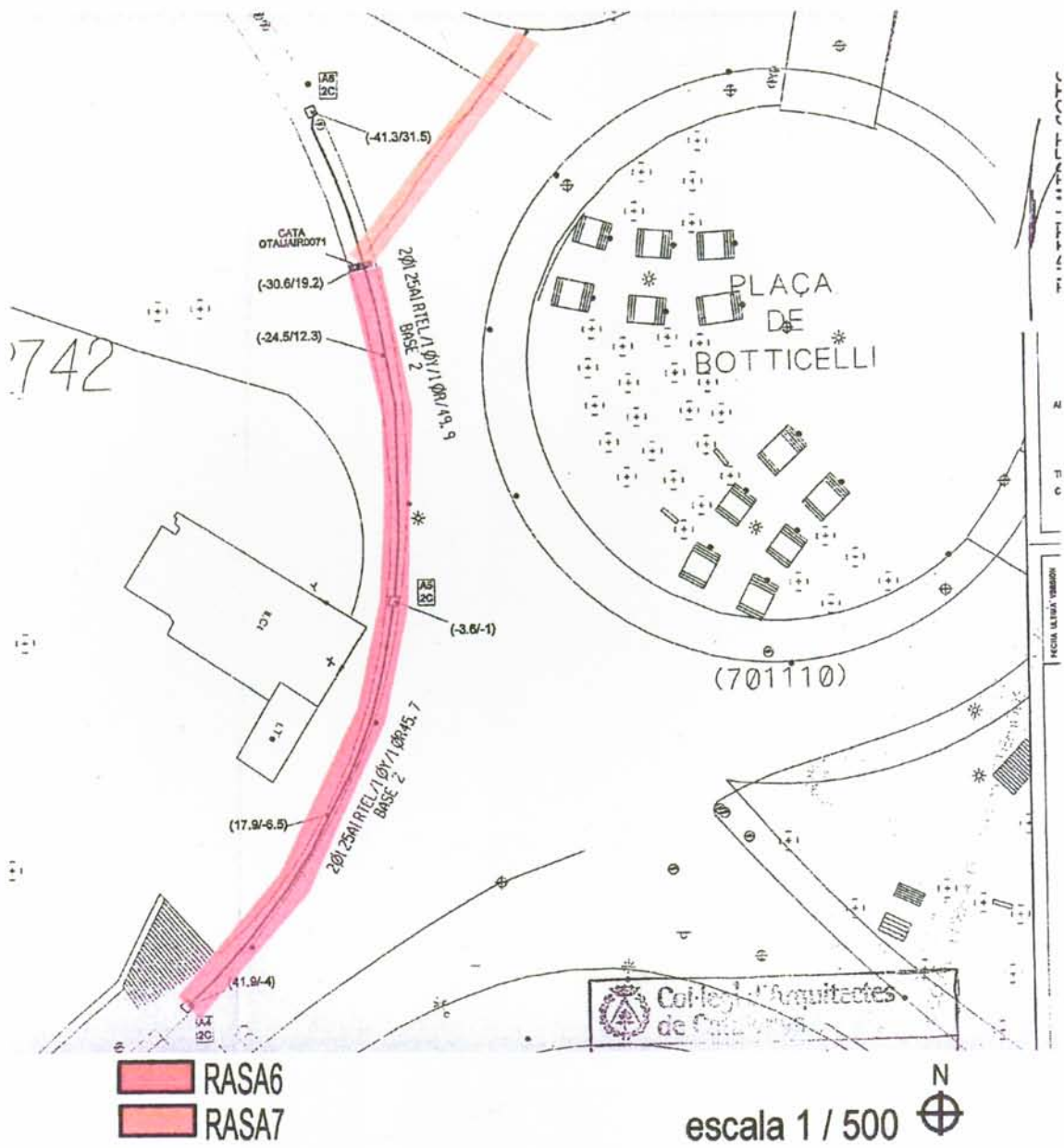


Figura 6.



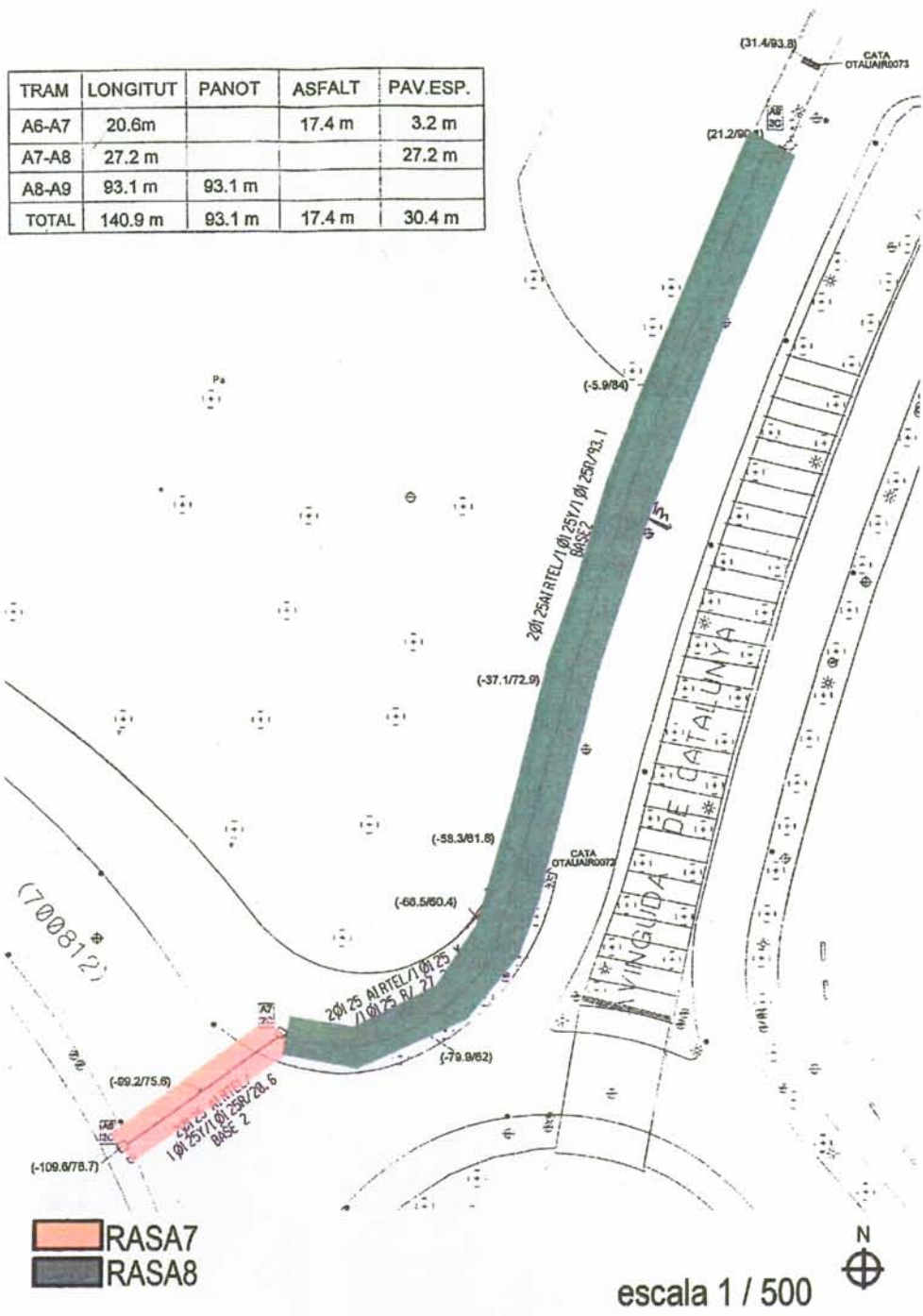


Figura 7.