



Generalitat de Catalunya
Departament de Cultura i Mitjans de Comunicació
Direcció General del Patrimoni Cultural
Servei d'Arqueologia i Paleontologia
Biblioteca del Patrimoni Cultural

5187

Memòria Finca Can Vilallonga : estació sísmica de Les Gavarres

Merino Serra, Jordi



Avís legal

Aquesta obra està subjecta a una llicència Reconeixement-NoComercial-SenseObresDerivades 2.5 de Creative Commons. Se'n permet la reproducció, distribució i comunicació pública sempre que se'n citi el titular dels drets i no se'n faci un ús comercial. No es pot alterar, modificar o generar una obra derivada a partir d'aquesta obra. La llicència completa es pot consultar a <http://creativecommons.org/licenses/by-nc-sa/2.5/es/legalcode.ca>.



JANUS, S.L.

EXCAVACIÓ ARQUEOLÒGICA PRÈVIA DELS TERRENYS AFECTATS PER LA CONSTRUCCIÓ D'UNA ESTACIÓ SÍSMICA A LA FINCA DE CAN VILALLONGA (CASSÀ DE LA SELVA, EL GIRONÈS)

INTRODUCCIÓ

Els dies 20 i 21 d'abril de 2004 s'ha efectuat una intervenció arqueològica a l'indret afectat per la construcció de l'estació sísmica de les Gavarres, a Cassà de la Selva (Gironès). La intervenció ha estat dirigida per Jordi Merino i Serra, arqueòleg, i efectuada pel titular de la direcció, amb la col·laboració d'un segon arqueòleg, Joan Llinàs i Pol.

L'indret afectat per la construcció de l'estació sísmica de les Gavarres està situat a la finca de Can Vilallonga, en el terme municipal de Cassà de la Selva, a uns 4 quilòmetres a l'est del nucli urbà. La finca, a la qual s'arriba seguint el camí que porta cap els Sants Metges, ja en el terme de Sant Sadurní de l'Heura, és propietat de l'Institut Català del Sòl, amb l'ús cedit al Consorci de les Gavarres.

L'indret concret es troba en un turonet ubicat al nord-oest de la casa. Les seves coordenades UTM són:

x : 492146

y : 4636980

z : 198

OBJECTIUS I METODOLOGIA

El projecte de construcció d'estació sísmica a les Gavarres va ser presentat per l'Institut Cartogràfic de Catalunya al Servei d'Arqueologia de la Generalitat. Donada la proximitat d'un jaciment arqueològic, conegut amb el nom del Formigat, s'ha cregut



convenient fer una intervenció arqueològica prèvia per determinar l'existència de possibles restes arqueològiques.

El Formigat es troba situat en un indret on s'hi ha recollit ceràmica ibèrica i romana, entre la qual destaquen diversos fragments de ceràmica comuna ibèrica i una base de *dolium*. No s'hi ha realitzat fins ara cap intervenció arqueològica, i és molt probable que s'hagi trobat afectat per diverses plantacions de pins. Pel material arqueològic aparegut, és molt possible que es tracti d'un petit establiment ibèric amb continuïtat en els primers temps de la romanització (Merino 1998; Merino 1999, p. 79)

Davant d'això, els treballs a realitzar-hi eren els següents: realització d'una prospecció visual superficial a la recerca de materials arqueològics i excavació de sondejors en els indrets afectats per la construcció de la fonamentació dels diversos elements que conformen l'estació sísmica.

El mètode d'excavació utilitzat és el que se segueix des de finals de la dècada dels setanta en jaciments arqueològics amb estructures constructives no peribles: el mètode estratigràfic treballant en extensió i, sempre que es pugui, per fases, conegut amb el nom de l'investigador que el va desenvolupar (Harris). En proporcionar l'excavació resultats negatius, no ha calgut emprar els sistemes previstos de registre del material arqueològic.

LA INTERVENCIÓ

La intervenció arqueològica ha consistit en la realització de dos sondejors ubicats en els punts on, segons els projecte, s'hi preveïen moviments de terres per a fonamentacions d'estructures; és a dir, al nord-oest i al sud-est del recinte delimitat, on està prevista la instal·lació, respectivament, d'una caseta per a l'instrumental i d'uns plafons solars.

El sondeig 1, ubicat a l'indret on està prevista la construcció d'una caseta per a l'instrumental, al nord-est de la zona delimitada per a l'estació sísmica, ha consistit en l'excavació d'una rasa de 75 cm d'amplada en forma de L, amb el braç més llarg, de 2'5 m de longitud, en direcció nord-sud, i el curt, de 2 m de longitud, arrencant del seu



JANUS, S.L.

costat nord-est cap a llevant. L'estratigrafia, molt simple, ha consistit en un únic estrat superficial, compost per terra molt heterogènia, amb presència abundant d'elements vegetals (bàsicament arrels) i algunes pedres, absolutament estèril de material arqueològic. Aquest estrat s'assentava directament sobre el subsòl natural, de composició granítica, que apareixia tan sols a 11-13 cm de profunditat.

El sondeig 2, situat on s'hi preveu la instal·lació d'uns panells solars, al sud-est de la zona delimitada per a l'estació sísmica, ha consistit en l'excavació d'una rasa de 75 cm d'amplada i 2 m de longitud, orientada en direcció est-oest. Els resultats han estat idèntics als del sondeig 1, és a dir, un únic estrat heterogeni amb presència d'arrels i d'alguna pedra, totalment estèril des d'un punt de vista arqueològic, assentat directament sobre el subsòl natural granític, que apareixia en aquest cas entre 11 i 14 cm de profunditat.

CONCLUSIONS

Els sondejos realitzats en el punt on s'hi preveu la construcció de l'estació sísmica de les Gavarres proven que aquest indret està totalment lliure de restes arqueològiques de qualsevol tipus, ja que no tan sols no s'hi han localitzat estructures ni estratigrafia arqueològica, sinó que tampoc han proporcionat ni un sol fragment de material arqueològic, ni tan sols descontextualitzat.

Davant d'això, podem afirmar que el jaciment del Formigat, localitzat prop de la zona afectada, no assoleix aquest punt i que, per tant, la construcció de l'estació sísmica no comportarà ni la seva afectació ni la de qualsevol altre tipus de resta que la ubicació entoronada de l'indret podria a priori haver suggerit.

Jordi Merino i Serra

Girona, maig 2004



JANUS, S.L.

Gestió de patrimoni
arqueològic i cultural



JANUS, S.L.

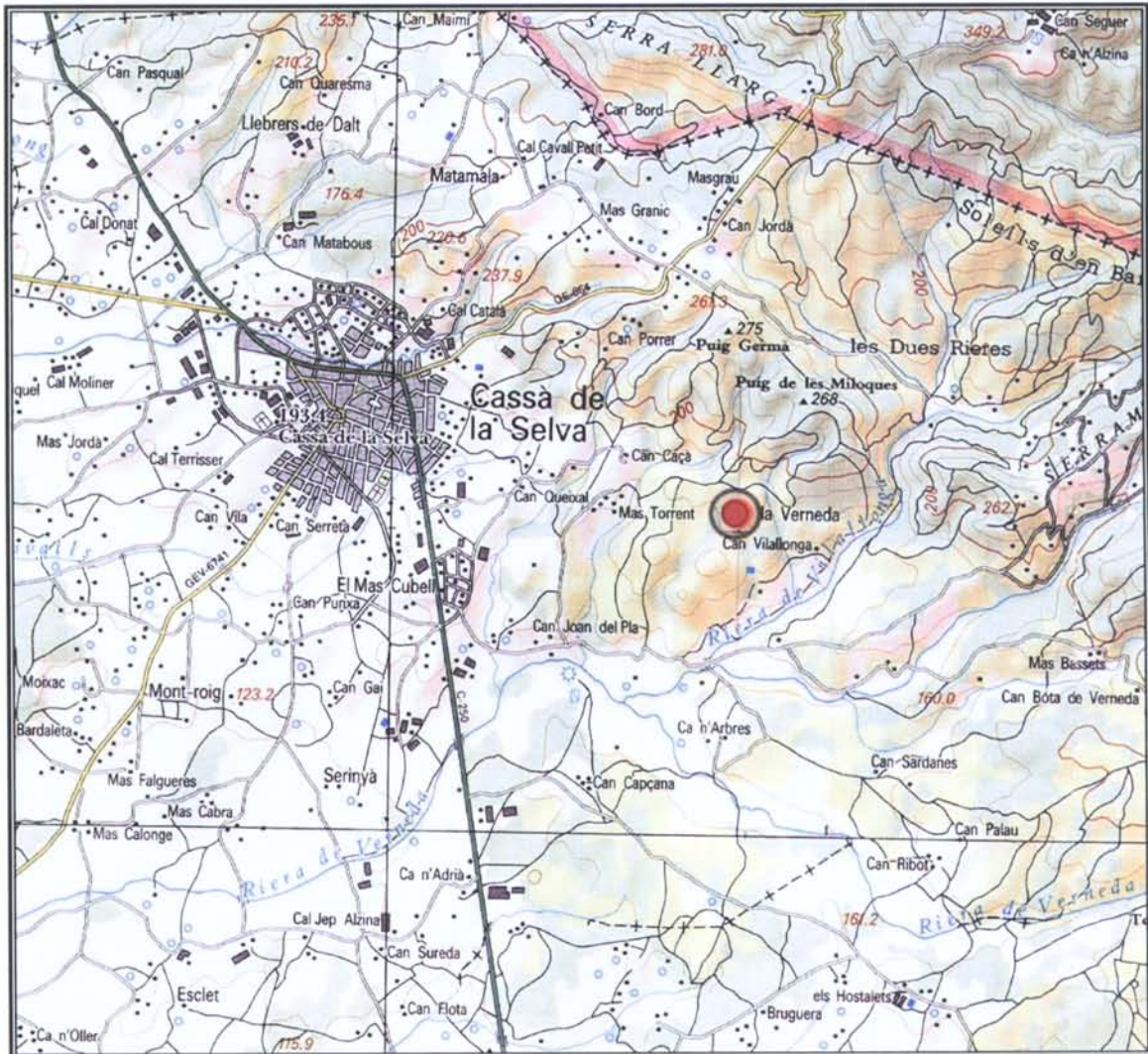
BIBLIOGRAFIA

MERINO, J. (1998), *Cassà de la Selva i els seus orígens*. Ajuntament de Cassà de la Selva.

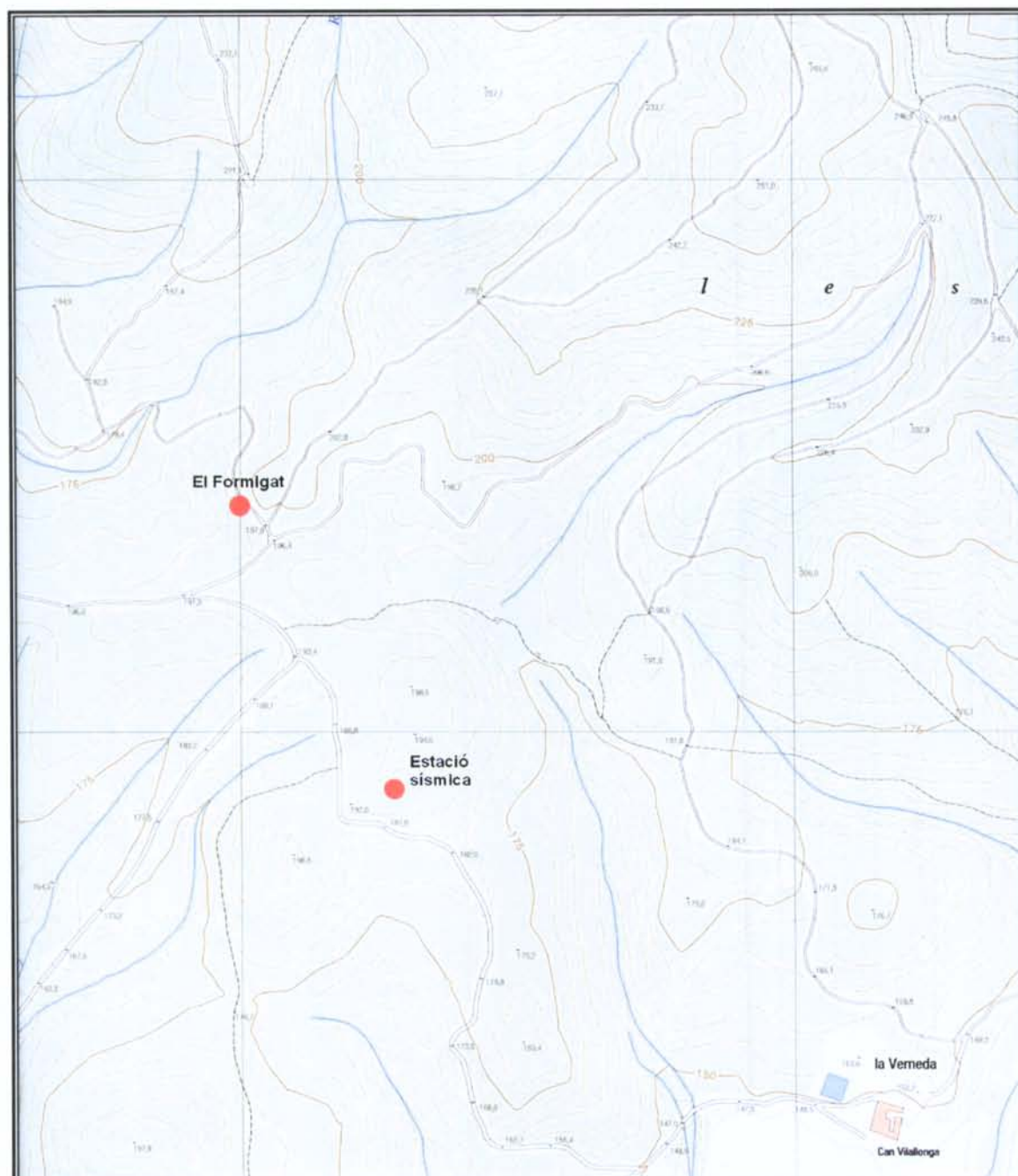
MERINO, J. (1999), "Els jaciments arqueològics d'època ibèrica i romana en el terme de Cassà de la Selva", *Quaderns de la Selva*, 11, Sta. Coloma de Farners, p. 73-96.



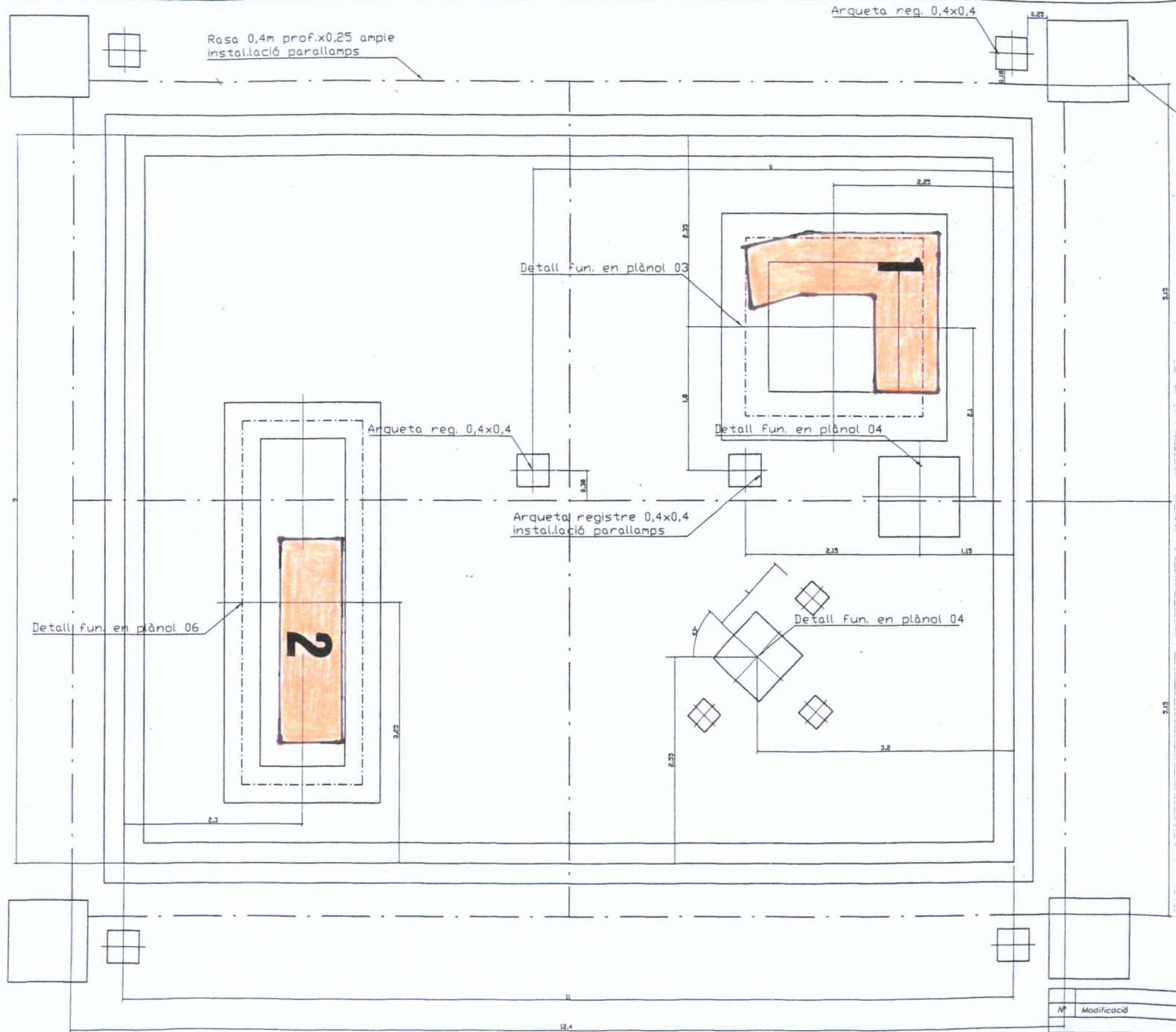
JANUS, S.L.



Plànol de situació de la futura estació sísmica de les Gavarres (Mapa comarcal de Catalunya 1:50.000, Gironès - 20, Institut Cartogràfic de Catalunya)



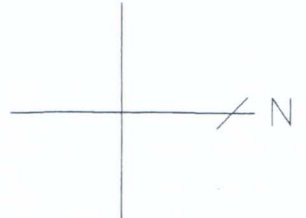
Plànol de situació del jaciment ibèric del Formigat i de la futura estació sísmica de les Gavarres (Mapa topogràfic de Catalunya 1:5.000, Full 334-3-6 (307x102), Institut Cartogràfic de Catalunya)



**PLANTA DEL PROJECTE
AMB INDICACIÓ DELS
SONDEIGS EFECTUATS**

Col·legi d'Arquitectes
de Catalunya
VISAT 2003402649 25-04-2003 10

PROJECTE BASIC, EXECUCIÓ, ASSUMeix I DIRECCIÓ 288247
ALTRES OBRA NOVA I AMPLIACIÓ
S.(m2): 0 Habitages: 0 P.M: 2746,00
Emplac: Carrer Urb: CAN VILLALONGA
Municipi: CASSA DE LA SELVA Clients:
Arquitectes: Maria Del Carme Carcaño i Zapata RSE APLIC.A.TERRITORIALES.S.A



Nº	Modificació			
Data: Oct. de 2002		INSTITUT CARTOGRÀFIC DE CATALUNYA Nova Xarxa Sísmica		
Escola:	Descripció:	Planta fonaments estació		Ref.:plid_fon_GAV.dwg
1:50				Nº plànol: 02



Dues imatges de l'indret on es va efectuar la intervenció arqueològica



El sondeig 1, una vegada finalitzat



El sondeig 2, una vegada finalitzat