



Generalitat de Catalunya  
Departament de Cultura i Mitjans de Comunicació  
**Direcció General del Patrimoni Cultural**  
Servei de Suport Tècnic i Inventari  
Biblioteca del Patrimoni Cultural

5392

## Evolució del poblament a la plana central del Berguedà des d' època baix imperial fins l'alta edat mitjana

Ramon Martí Castelló, Josep Camprubí i Sensada



### **Avis legal**

Aquesta obra està subjecta a una llicència Reconeixement-NoComercial-SenseObresDerivades 2.5 de Creative Commons. Se'n permet la reproducció, distribució i comunicació pública sempre que se'n citi el titular dels drets i no se'n faci un ús comercial. No es pot alterar, modificar o generar una obra derivada a partir d'aquesta obra. La llicència completa es pot consultar a <http://creativecommons.org/licenses/by-nc-nd/2.5/es/legalcode.ca>.

## PRESENTACIÓ

Amb aquesta darrera memòria finalitza el projecte de prospeccions arqueològiques que hem executat a la comarca del Berguedà durant els anys 1997-2001. Així, ara es detallen a continuació els resultats obtinguts en 22 establiments que han resultat positius després d'haver realitzat una vintena de sortides de treball de camp durant l'any 2001. Ara, entre altres llocs que hem visitat, només aquests casos ens han proporcionat mostres ceràmiques significatives, on predominen les fundacions altomedievales que cercavem, tot i que també es recullen algunes excepcions pel seu interès històric o arqueològic. D'altra banda, també s'afegeix en aquesta memòria la correcció d'un cas pretèrit, el de la casa dels Porxos d'Avià, que inicialment havíem identificat amb el Castell de Clarà documentat i que ara identifiquem sense dubte amb el topònim tradicional de Mas Palou. Uns i altre són els casos següents, estudiats i detallats amb l'inventari de materials en aquest mateix orde:

### Municipi de BERGA:

- Castell de Sant Ferran: fundació altomedieval (2 mostres).
- Sant Pere de Madrona: fundació altomedieval.
- Can Maurí: ocupació prehistòrica, antiga i altomedieval (2 mostres).

### Municipi de LA QUAR:

- Campdeparets: fundació de la Plena Edat Mitjana.
- Mare de Déu de la Quar: fundació moderna.
- Can Pou: fundació altomedieval.
- Serrat de Can Soldevila: fundació altomedieval (2 mostres).

### Municipi d'OLVAN:

- Montsant: fundació altomedieval.

### Municipi de MONTMAJOR:

- Torrebadella: fundació altomedieval.
- Calabuig: fundació de la fi de l'Edat Mitjana.
- La Maçana: fundació de la Plena Edat Mitjana.

Municipis de l'ESPUNYOLA i AVIÀ:

- Sant Martí de Corrà: fundació altomedieval.
- El Vilar de l'Espunyola: fundació altomedieval.
- Els Porxos: fundació altomedieval (correcció de la memòria de 1997).

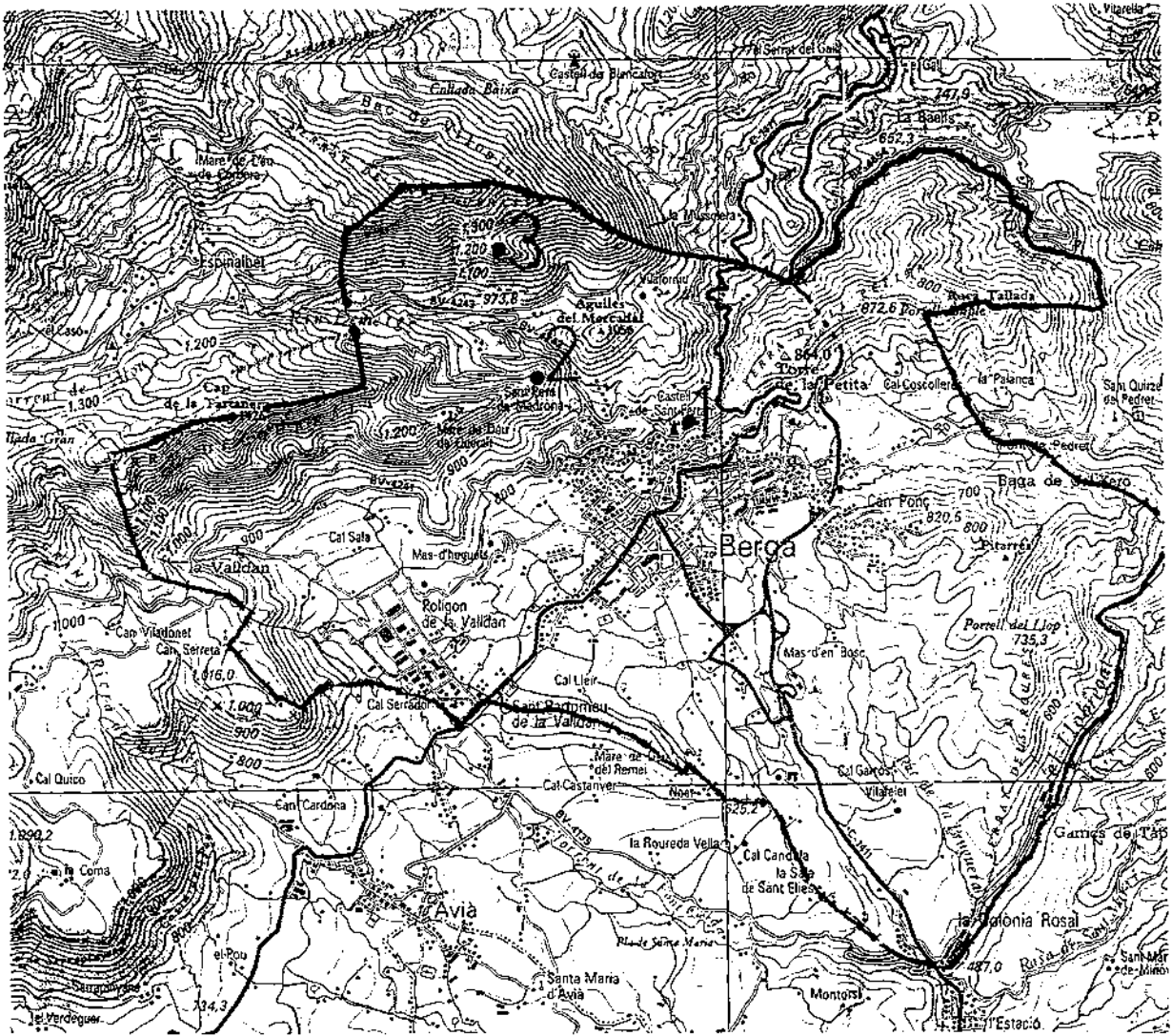
Municipi de PUIG-REIG:

- Cal Pallot. fundació altomedieval (2 mostres).
- Santa Maria de Periques. fundació altomedieval.
- Sant Marçal d'Erena: fundació altomedieval.
- El Lledó: fundació altomedieval.
- Tossal d'Irene: fundació antiga i reocupació medieval (3 mostres).
- Cal Lluent: fundació altomedieval.
- Serrat de la Madrona: ocupació prehistòrica i altomedieval.
- Sant Sadurní de Fonollet. fundació altomedieval.

Municipi de CASSERRES:

- Sant Miquel de Fonogedell: fundació altomedieval.

D'altra banda, la memòria d'aquesta darrera campanya s'acompanya d'un breu estudi final de conjunt que correspon al text que hem presentat a les recents Jornades d'Arqueologia 2003, celebrades a Sant Boi de Llobregat. En conjunt, el desenvolupament del nostre projecte ha comportat l'estudi d'un centenar de casos, mentre que les mostres de materials obtingudes i estudiades són 130 gairebé.



**MUNICIPI DE BERGA**

1. CASTELL DE SANT FERRAN; 2. SANT PERE DE MADRONA; 3. CAN MAURÍ.

## CASTELL DE SANT FERRAN (BERGA)

Recinte castral tradicional que domina la ciutat de Berga i que es troba a una alçada de 800 metres (localització: 4,045; 46,625). El mateix recinte ha conegut úsos militars fins l'època contemporània, mentre que els seus edificis, actualment, es troben parcel·lats i són parcialment habitats.

Molt transformades, a la nostra prospecció no hem pogut detectar restes de les fortificacions medievals. Tot i això, hem obtingut dues mostres distintes que aporten gairebé dos centenars de fragments ceràmics: la mostra menys nombrosa correspon a la superfície del mateix castell, un sector ben delimitat per les carreteres i carrers que l'envolten; altrament, la mostra més abundant procedeix dels horts que hi ha a la vessant sud del castell, sota la carretera de Berga-Sant Llorenç de Morunys. Igualment, cal remarcar que també hem visitat i prospectat la fortificació moderna immediata de la Torre de la Petita, situada sobre el puig que hi ha a llevant de Sant Ferran, on els resultats han estat negatius, tot i que s'observa en superfície algun fragment de terrissa altomedieval.

Una i altra mostra de Sant Ferran coincideixen en provar l'ocupació altomedieval de l'assentament i la seva continuïtat fins ara, mentre que no es detecten indicis consistents d'ocupació antiga. Tot i això no podem precisar el moment fundacional de l'assentament: de fet, no descartem que es tracti d'una fundació tardoantiga ja que alguns materials oxidats informes potser així ho indicarien, mentre que alguna forma insòlita altomedieval potser es remuntarien als VII-VIII (SFB-2); en tot cas, el que sembla provada és la intensa continuïtat d'ocupació de l'indret d'ençà del segle IX fins avui.

### Materials Sector Superior Sant Ferran (SFA):

1. Vora exvassada gruixuda de secció rectangular, pasta grollera i dura, cuïta reductora ennegrida, sembla tardana.
2. Vora exvassada i apuntada, pasta grollera i dura, cuïta reductora gris.
- 3-6. Vora exvassada, pasta fina i dura, cuïta oxidant amb vidrat marró.
7. Vora de tapadora de secció rectangular, pasta grollera i dura, cuïta reductora ennegrida, sembla tardana.
8. Fragment de base, pasta grollera i dura, cuïta reductora ennegrida.
9. Fragment de base, pasta grollera i dura, cuïta oxidada amb vidrat melat.
10. Informe amb línia incisa, pasta granulosa i tova, cuïta òxido-reductora, altomedieval.
- 11-13. Informe, pasta més o menys depurada, cuïta oxidant moderna i potser antiga.

14-16. Informe, pasta grollera i dura, cuïta òxido-reductora o amb engalba negra

17-25. Informe, pasta més o menys grollera, cuïta reductora ennegrida.

26-34. Informe, pasta més o menys grollera, cuïta reductora gris convencional.

#### Materials Sector Inferior Sant Ferran (SFB):

1. Vora exvassada amb llavi marcat i arrodonit, pasta grollera i dura, cuïta òxido-reductora altomedieval.

2. Vora exvassada amb petit llavi pla i arrodonit, pasta granulosa, cuïta reductora altomedieval.

3. Vora exvassada amb llavi apuntat, pasta més depurada i dura, cuïta reductora de color gris convencional.

4-5. Vora exvassada amb llavi arrodonit, pasta grollera i dura, cuïta reductora ennegrida.

6-9. Vora exvassada diversa, pasta depurada, cuïta oxidada i vidrada.

10. Tapadora amb llavi apuntat, pasta grollera i dura, cuïta reductora gris.

11-13. Base plana, pasta depurada, cuïta òxido-reductora tardana.

14-15. Base plana, pasta fina o més grollera, cuïta reductora tardana.

16-21. Base plana, pasta fina o més grollera, cuïta oxidant amb vidrat divers.

22-23. Nansa de cinta, pasta grollera, cuïta reductora gris altomedieval.

24-27. Nansa diversa, pasta més o menys depurada i dura, cuïta reductora gris tardana.

28. Nansa de cinta, pasta depurada i dura, cuïta oxidant moderna.

29-30. Nansa diversa, pasta depurada, cuïta oxidant amb vidrat modern.

31-33. Informe amb línia incisa en ziga-zaga, pasta granulosa o més compacta, cuïta reductora diversa, altomedieval i més tardana.

34-41. Informe, pasta fina i dura o més grollera i tova, cuïta oxidant (potser un o dos fragments són antics).

42-50. Informe, pasta fina i dura amb vidrat modern, cuïta oxidant.

51-58. Informe, pasta grollera o més fina, cuïta òxido-reductora altomedieval i tardana.

59-98. Informe, pasta grollera o més fina, cuïta reductora ennegrida.

99-149. Informe, pasta grollera o més fina, cuïta reductora gris convencional.

150-151. Fragments informes de teula, cuïta oxidada ocre i reduïda ennegrida.

## **SANT PERE DE MADRONA (BERGA)**

Església romànica isolada situada a l'extrem d'un espadat sobre la ciutat de Berga i a una alçada 980 metres (localització: 4,035; 46,625). L'edifici ha estat restaurat darrerament.

A la prospecció de l'entorn de l'església no hem observat altres restes d'estructures medievals. Sí que hem obtingut, però, una mostra de prop d'una vintena de fragments ceràmics que són bàsicament altomedievals i que, en bona part, semblen anteriors a l'església. Aquest breu registre potser indica que es localitzaria aquí el *castrum Madrona* que citen les fonts del segle X, en tractar-se d'un emplaçament castral idoni, tot i que no es conservin restes aparents entre les roques d'una fortificació que ja seria abandonada en construir-se l'església romànica. Caldria, en tot cas, verificar aquesta opció també al santuari immediat de la Mare de Déu de Queralt que sembla oferir millors condicions castrals que aquest emplaçament, una tasca que no hem pogut executar.

### Materials (SPM):

1. Vora exvassada i apuntada, pasta grollera, cuïta reductora ennegrida.
2. Vora exvassada arrodonida, pasta grollera, cuïta reductora ennegrida.
3. Vora exvassada i apuntada, pasta grollera, cuïta òxido-reductora.
- 4-9. Informe, pasta grollera, cuïta reductora ennegrida.
- 10-13. Informe, pasta grollera, cuïta reductora gris.
- 14-17. Informe, pasta grollera, cuïta òxido-reductora.
- 18-21. Informe, pasta més o menys depurada i dura, produccions modernes.

## CAN MAURÍ (BERGA)

Despoblat antic i altomedieval que ocupa una estreta plataforma encinglerada a 1300 metres d'alçada sobre la vessant sud de la Serra de la Figuerassa (localització: 4,035; 46,635).

Les primeres notícies d'aquest jaciment es remunten als treballs puntuals d'excavació realitzats pels professors Del Castillo i Rius temps enrere. Amb els materials recuperats aleshores s'interpreta que només hi ha uns pocs indicis d'ocupació del lloc a inicis d'època romana, mentre que el despoblat que s'observa correspondria ja, potser, a l'època visigòtica<sup>1</sup>.

Enguany, en aquest enclau hem obtingut algunes desenes de fragments ceràmics classificats en dues mostres distintes que corresponen a dues zones ben diferenciades: la primera mostra correspon a la plataforma rocallosa superior, la del jaciment conegut, on es confirma la presència antiga durant el segle II a JC i la reocupació altomedieval, desenvolupada previsiblement i estrictament vers els segles VII-VIII; d'altra banda, també obtenim una mostra diferenciada a la vessant oriental de la plataforma, on hi ha l'únic accés, una vessant on es troben dispersos alguns materials de l'Edat del Bronze.

### Materials Sector Superior Plataforma (CMA):

1. Nansa de cinta, pasta depurada i dura, cuita reductora (producció ibèrica?).
2. Fragment d'àmfora itàlica amb nansa de cinta, cuita oxidada (prod.romana).
3. Vora exvassada de llavi motllurat i bisellat, pasta grollera i cuita reductora ennegrida (època visigòtica).
- 4-5. Bases planes, pasta grollera amb cuïta reductora ennegrida, època visigòtica.
- 6-14. Informe, pasta grollera i cuita reductora ennegrida d'època visigòtica.
- 15-18. Informe, pasta grollera i cuita òxido-reductora d'època visigòtica.
19. Informe, pasta grollera mal cuita, potser una "tegula" assecada al sol.
20. Fragment d'os indeterminat.

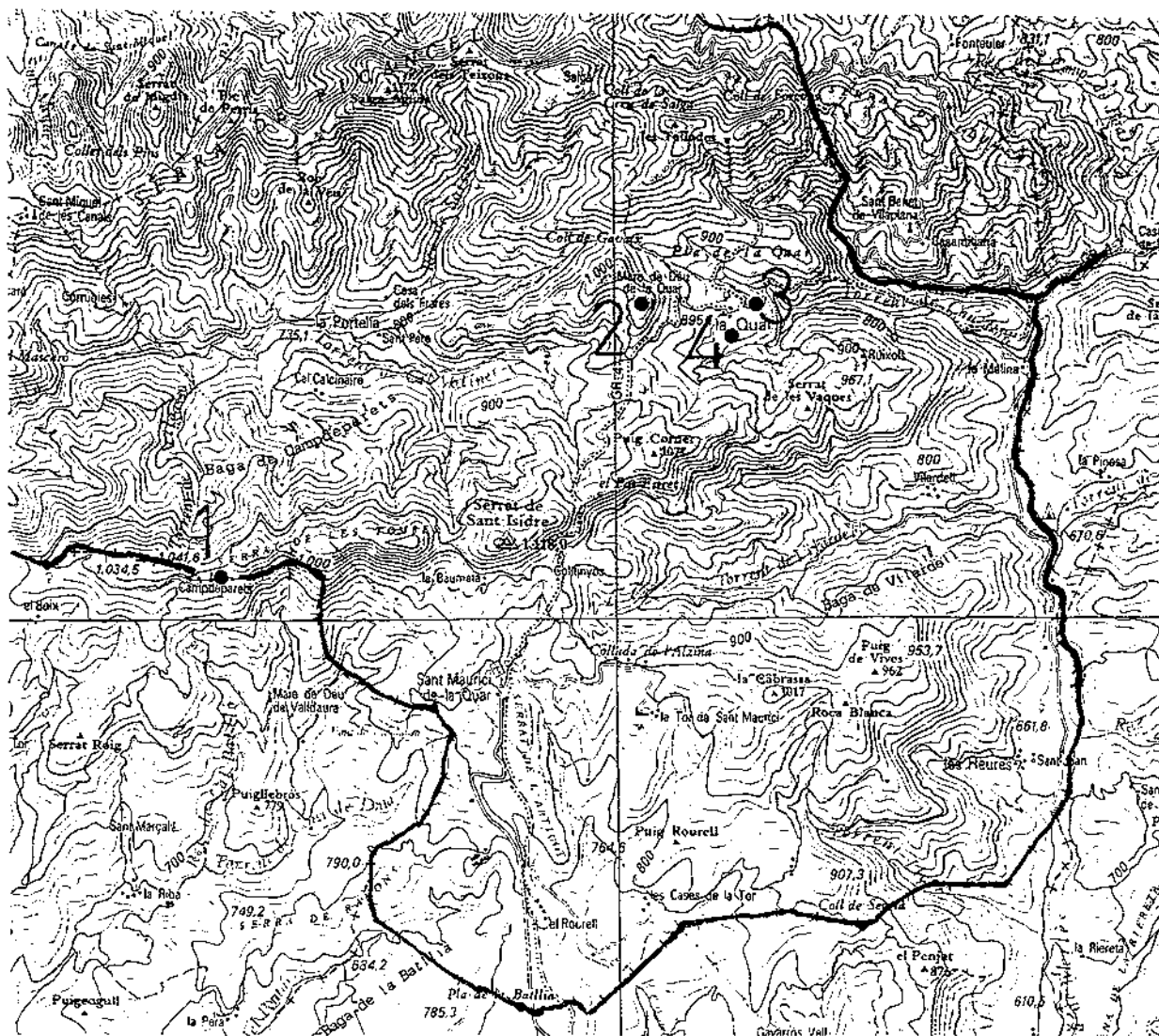
### Materials Vessant Oriental d'Accés (CMB):

- 1-6. Informe, pasta molt grollera, cuïta oxidant i òxido-reductora de l'Edat del Bronze.

---

<sup>1</sup> Castillo, A. del; Riu, M.: "El poblado bergistano de Camp-Mauri", *Congreso Arqueológico Nacional VII* pp.426-431, Zaragoza 1962. AADD: *El Berguedà: de la Prehistòria a l'Antiguitat*, Berga 1990, pp.219-221





### MUNICIPI DE LA QUAR

1. CAMPDEPARETS; 2. MARE DE DÉU DE LA QUAR; 3. CAN POU; 4. SERRAT DE CAN SOLDEVILA.

## CAMPDEPARETS (LA QUAR)

Mas tradicional que ocupa l'extrem ponentí del Serrat de les Tombes i que es situa a una alçada de 1020 metres (localització: 4,12; 46,605). Es tracta d'una gran edificació moderna, dotada d'una capella del segle XIX i d'altres construccions anexas que ara tenen úsos exclusivament pecuaris.

Pensem que aquest topònim presenta un nom compost que definiria, si més no, un establiment altomedieval, com ha succeït als jaciments antics de Camprodon (Sta M<sup>a</sup> de Merlès) i de Camprubí (Castell de l'Areny). Altrament, el lloc es documenta a la fi del segle X per primera vegada (*Pareds*), tot i que es tracta, però, d'un text que hauria estat falsificat vers els segles XII-XIII.

A la prospecció del lloc no hem detectat estructures medievals i, als turons situats als extrems de l'establiment, tampoc hem observat restes aparents de les tombes que podrien haver donat nom al serrat. Contràriament, als voltants del mas hem pogut obtenir, però, una petita mostra ceràmica d'una trentena de fragments on s'evidencia la preferent ocupació moderna del lloc, mentre que l'ocupació de la Plena Edat Mitjana només es reflecteix en uns pocs indicis ceràmics, tot i que són significatius.

### Materials (CPP):

- 1-10. Vora arrodonida, pasta depurada i dura, cuïta oxidant amb vidrat modern divers.
11. Informe de gran contenidor amb línies incises pentinades (5 fragments), pasta grollera, cuïta reductora moderna.
- 12-14. Informe, pasta força depurada, cuïta òxido-reductora diversa.
- 15-32. Informe, pasta depurada o més grollera, cuïta reductora gris convencional medieval i moderna.

## MARE DE DÉU DE LA QUAR (LA QUAR)

Ermita moderna i restes d'una edificació anexa que són situades al cim d'una prominent roca monolítica d'una alçada de 1030 metres, sobre l'extrem ponentí del Prat de la Quar (localització: 4,16; 46,622).

En relació al lloc, només una còpia alterada del document de dotació de les esglésies de La Quar de l'any 899 situa aquí una d'aquestes esglésies, de nom Santa Maria (*qui est fundata in ipsa rocha*).

A la prospecció del lloc no hem detectat cap rastre de materials medievals, tot i comptar amb condicions idònies donada la recent remoció de terres. En tot cas, la petita mostra ceràmica obtinguda pensem que prova que es tracta d'una fundació moderna, verificada possiblement vers el segle XVII. L'interés d'aquest cas radica en el valor probatori de la fundació moderna que ens permet identificar a la casa pròxima de Can Pou la primitiva església parroquial altomedieval.

### Materials (SMQ):

- 1-4. Vora arrodonida de forma oberta, pasta depurada, cuïta oxidant amb vidrat modern.
5. Base anular, pasta depurada i dura, cuïta oxidant moderna.
6. Informe de gran contenidor amb incisions pentinades, pasta grollera, cuïta reductora moderna.
- 7-8. Informe, pasta depurada i dura, cuïta oxidant moderna.
- 9-10. Informe, pasta depurada i dura, cuïta oxidant amb vidrat modern.
- 11-13. Fragment informe de rajola, pasta depurada i dura, cuïta oxidant amb vidrat modern.
14. Informe, pasta depurada, cuïta reductora gris moderna.

## CAN POU (LA QUAR)

Casa de pagès tradicional situada a uns 880 metres d'alçada sobre una prominència de l'extrem oriental de l'actual prat de la Quar (localització: 4,16; 46,62).

A l'emplaçament o a l'entorn immediat d'aquesta construcció moderna pensem que cal localitzar la desapareguda església de Santa Maria de la Quar, que fou consagrada l'any 899 i que hom identificava amb reserves amb la Mare de Déu de la Quar. L'orientació vers llevant de l'emplaçament és l'adequada per a una església d'aquesta època i els materials obtinguts així ho confirmen.

A migdia de la casa i al peu de la plataforma rocallosa que ocupa Can Pou hem recollit una extensa mostra de gairebé un centenar de fragments ceràmics (POU): les produccions més antigues pensem que només poden datar-se d'ençà de la fi del segle IX, ja que tenen paral·lels similars a les esglésies del monestir de Sant Salvador de Mata (també consagrada l'any 899) i de Correà, totes dues al municipi de l'Espunyola; la resta de materials avalen, però, la continuïtat d'ocupació del lloc a partir d'aleshores. D'altra banda, la realització recent arran de la casa d'una desena de perforacions quadrades de poc més d'un metre (tant d'ample com de fondària) ha provocat la remoció dels materials medievals i moderns, on hem recuperat alguns ossos que semblen humans i que correspondrien al primitiu cementiri parroquial. Confirmada la identificació que proposem, aquí, tot sembla indicar que ara es realitzaran obres i que afectaran les possibles restes conservades.

### Materials (POU):

1. Vora gruixuda exvassada i arrodonida amb encaix de tapadora, pasta poc depurada ben tornejada, cuïta òxido-reductora amb engalba negra altomedieval (segle X).
2. Vora prima exvassada i arrodonida, pasta poc depurada, cuïta òxido-reductora amb engalba negra altomedieval.
3. Vora exvassada i arrodonida, pasta poc depurada, cuïta reductora gris convencional.
- 4-10. Vora exvassada, pasta depurada, cuïta oxidant amb vidrat modern divers.
11. Base plana, pasta poc depurada i dura, cuïta reductora gris convencional.
12. Base plana, pasta depurada i dura, cuïta oxidant amb vidrat modern.
13. Nansa de doble cordill, pasta depurada i dura, cuïta oxidant amb vidrat modern.
14. Informe de gran contenidor amb dos cordills digitats, pasta poc depurada i dura, cuïta reductora gris moderna.
15. Informe de gran contenidor amb incisions pentinades, pasta poc depurada i dura, cuïta reductora gris moderna.
- 16-22. Informe, pasta depurada i dura, cuïta oxidant moderna.

- 23-42. Informe, pasta grollera o poc depurada, cuïta òxido-reductora diversa amb predomini de superfícies ennegrides.
- 42-48. Informe, pasta poc depurada i dura, cuïta reductora amb superfícies polides.
- 49-90. Informe, pasta poc depurada i dura, cuïta reductora gris convencional.
- 91-93. Fragments ossis humans.

## SERRAT DE CAN SOLDEVILA (LA QUAR)

Petit promontori d'un centenar de metres de llargària que es situa a redòs del mas de can Soldevila en direcció Sud, amb una alçada de poc més de 880 metres i que es troba sobre l'accés al prat de la Quar (localització: 4,16; 46,62),

Desconeixem notícies documentals d'aquest lloc concret que avui ocupen les dependències pecuàries del mas tradicional de Can Soldevila. Aquí, a mig serrat i a uns 25 metres al sud del mas, encara s'observa la planta rectangular d'un edifici modern enrunat, lloc on hem recuperat, a més, una bona mostra de materials ceràmics medievals (SSB). Altrament, a les feixes situades a l'extrem sud del serrat, a un centenar de metres de la casa, també hem obtingut una petita mostra d'una desena de fragments on predominen els materials altomedievals i moderns (SSA). Els materials altomedievals d'ambdues mostres coincideixen i semblen indicar que l'assentament altomedieval es trobaria entre aquests dos indrets, al punt més alt del serrat, on ara hi ha un clos pel bestiar.

D'altra banda, en comparar les mostres de can Soldevila amb la de can Pou, també situada a un centenar de metres d'aquí en direcció Est, arribem a la conclusió de que aquell emplaçament ha precedit aquest a l'Alta Edat Mitjana i que deu trobar-se aquí l'emplaçament original del topònim d'arrel basca *Laquarre* amb el significat de "gravera" (Coromines), en al·lusió als conglomerats petris que conformen aquest serrat. Així, d'acord amb els materials ceràmics recuperats, ara pensem que el despoblat del serrat de can Soldevila sembla fundar-se i desenvolupar-se ja al segle VIII, si més no, perquè presenta ceràmiques similars a les dels "palaus" o que poden relacionar-se amb altres jaciments transicionals pròxims com són el de Camprubí (Castell de l'Areny) o Montclús (Santa M<sup>a</sup> de Merlès).

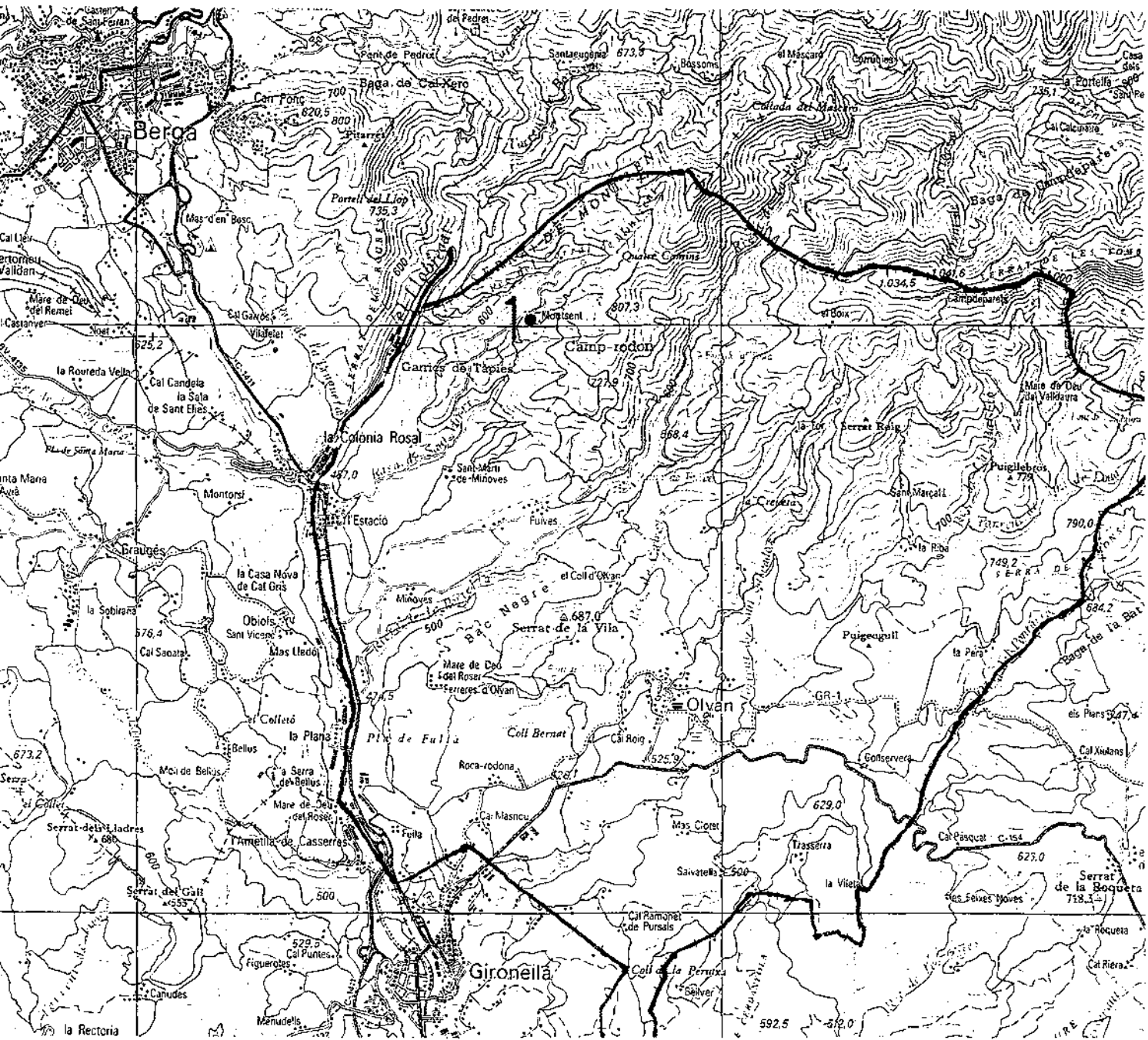
### Materials al Sud del Serrat (SSA):

- 1-2. Vora arrodonida de forma oberta, pasta depurada, cuïta oxidant amb vidrat modern.
- 3-5. Informe, pasta depurada, cuïta oxidant amb vidrat modern.
- 6-10. Informe, pasta depurada i dura, cuïta oxidant moderna.
- 11-15. Informe, pasta granulosa i tova, cuïta òxido-reductora i reductora altomedieval (tonalitats verdoses).
- 16-17. Informe, pasta més o menys grollera, cuïta reductora gris convencional.

### Materials de l'entorn de Can Soldevila (SSB):

1. Vora exvassada ametllada amb llavi ben marcat, pasta granulosa, cuïta reductora altomedieval.
2. Vora exvassada, pasta grollera, cuïta òxido-reductora altomedieval ennegrida.

3. Vora exvassada, pasta poc depurada, cuïta reductora gris convencional.
- 4-5. Vora exvassada de forma oberta, pasta depurada, cuïta oxidant amb vidrat modern.
6. Broc de càntir, pasta força depurada, cuïta reductora gris convencional.
7. Base convexa, pasta granulosa, cuïta reductora altomedieval
- 8-10. Base plana, pasta depurada, cuïta oxidant amb vidrat modern.
- 11-14. Informe, pasta més o menys depurada, cuïta oxidant (dues semblen antigues).
15. Informe, pasta depurada, cuïta oxidant amb vidrat modern.
- 16-24. Informe, pasta granulosa i tova, cuïta òxido-reductora i reductora altomedieval (tonalitats verdoses, grises o ennegrides).
- 25-33. Informe, pasta més o menys grollera, cuïta reductora gris convencional.



**MUNICIPI D'OLVAN**

**1. MONTSANT.**



## **MONTSANT (OLVAN)**

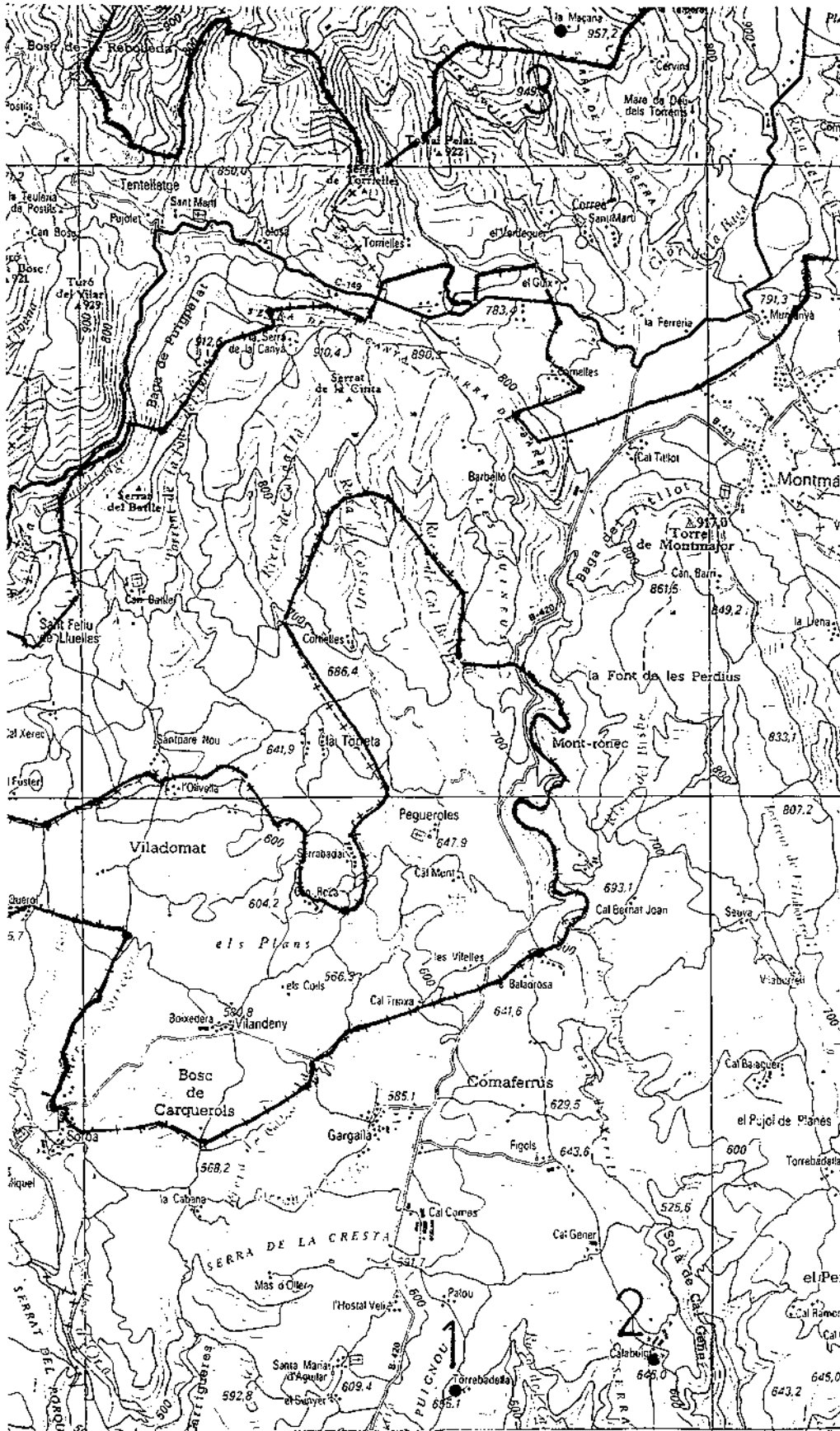
Construccions pageses tradicionals devastades pel foc l'any 1994, amb casa moderna anexa avui encara habitada. Construccions que són situades a una alçada de 700 metres i de molt difícil accés ja que la pista actual es troba en molt mal estat (localització: 4,08; 46,6).

Aquest topònim es documenta amb certesa l'any 899 per primera vegada a la consagració de l'església de La Quar.

Verificada en condicions molt dolentes degut a l'extensió que avui ocupen les runes de les edificacions modernes i a la incipient vegetació arbustiva que ocupa les feixes abandonades del sector ponentí, a la prospecció del lloc no hem observat restes medievals aparents i només hem pogut obtenir una desena de fragments ceràmics que tenen poc interès. Tot i aixó, pensem que cal situar aquí l'establiment altomedieval documentat, ja que a la mostra obtinguda hi ha alguns fragments que així ho confirmarien (MST-3 i 7).

### Materials (MST):

1. Vora motllurada de forma tancada, pasta depurada, cuïta oxidant amb vidrat modern.
2. Nansa de triple cordill, pasta depurada, cuïta oxidant amb vidrat modern.
- 3-4. Informe amb línia incisa, pasta poc depurada, cuïta reductora gris convencional.
- 5-6. Informe, pasta depurada, cuïta oxidant amb vidrat modern.
7. Informe, pasta poc depurada, cuïta òxido-reductora medieval.
- 8-10. Informe, pasta més o menys depurada, cuïta reductora gris convencional.



**MUNICIPI DE MONTMAJOR**

1. TORREBADELLA; 2. CALABUIG; 3. LA MAÇANA.

## TORREBADELLA (MONTMAJOR)

Mas tradicional encara habitat i voltat de camps de conreu que es situa a una alçada de 650 metres (localització: 3,93; 46,455).

No documentat amb aquest nom, pensem que aquest és l'emplaçament original del lloc anomenat *Palaciolum* a les fonts publicades dels segles X i XI. Obtenim aquesta conclusió després d'haver prospectat exhaustivament tota la zona d'ençà de l'any 1997, on Can Palou, Cal Balaguer, l'Hostal Vell, Calabuig i Cal Gener havien donat resultats negatius prèviament. El canvi de denominació s'explicaria perquè el lloc de Palou fou concedit al monestir de Serrateix i perquè posseïa una torre, d'on es deriva el nom definitiu de *Turre Abadella* > Torrebadella<sup>2</sup>. Al lloc es troba una masia tradicional habitada i no hem observat restes aparents d'estructures medievals. En tot cas, les restes ceràmiques altomedievals obtingudes es concentraven estrictament al marge del camp de conreu situat a ponent de la masia o al turonet que es troba a redòs seu i que ara ocupa un abocador de fems de l'explotació ramadera actual.

Aquí, a la prospecció del lloc hem obtingut una mostra selectiva d'una trentena de fragments ceràmics, entre els quals hi ha un grup de consideració que presenta pastes i factures que puntualment són coincidents amb les d'altres "palaus" que hem identificat i estudiat a la comarca, la fundació dels quals, com en aquest cas, atribuïm al segle VIII. Igualment, la mostra obtinguda pensem que suggereix que ha existit continuïtat d'ocupació a partir d'aleshores.

### Materials (TOB):

1. Vora exvassada i arrodonida amb llavi ben marcat, pasta dura, cuïta reductora gris.
- 2-8. Vora d'una forma oberta, pasta depurada, cuïta oxidant amb vidrat modern divers.
9. Nansa de cinta, pasta depurada i dura, cuïta oxidada moderna.
10. Nansa tubular amb estries, pasta depurada i dura, cuïta oxidant amb vidrat modern.
11. Informe, pasta depurada, cuïta oxidant amb vidrat modern.
- 12-19. Informe, pasta poc depurada, cuïta òxido-reductora altomedieval bàsicament.
- 20-24. Informe, pasta poc depurada, cuïta reductora altomedieval sovint ennegrida.
- 25-36. Informe, pasta més o menys depurada, cuïta reductora gris convencional.
37. Fragment metàl·lic indeterminat i lluent, potser contemporany.

---

<sup>2</sup> Poden seguir-se aquestes consideracions a les referències documentals contingudes al diplomatarí de Cardona. GALERA, A.: *Diplomatarí de la vila de Cardona (anys 966-1276)*, Barcelona 1998.

## **CALABUIG (MONTMAJOR)**

Casa de pagès tradicional i granja moderna situades a una alçada de 630 metres (localització: 3,94; 46,46).

Es desconeixen notícies d'aquest lloc i tampoc no hem observat restes medievals a l'emplaçament. Tot i així, a la prospecció del lloc hem recollit una mostra ceràmica d'una desena de fragments entre els quals destaquen alguns exemplars de reflexe metàl·lic o de ceràmica blava que semblen datar la primera ocupació del lloc vers la fi de l'Edat Mitjana o, més aviat, a l'inici de l'Època Moderna. L'interès d'aquesta mostra radica en el fet de que poden associar-se aquests fragments a les estructures constructives més antigues del mas tradicional i que es concentren a l'extrem ponentí de l'edificació, al peu de les quals hem obtingut la mostra.

### Materials (CBG):

1. Vora exvassada de forma oberta, pasta depurada, cuïta oxidant amb vidrat blanc i blau.
2. Nansa d'orelles, pasta depurada, cuïta oxidant amb vidrat blanc, blau i groc.
3. Nansa de cinta asimètrica, pasta depurada, cuïta reductora gris moderna.
4. Base còncava d'escudella, pasta depurada, cuïta oxidant amb vidrat de reflexe metàl·lic.
5. Informe, pasta depurada, cuïta oxidant amb vidrat de reflexe metàl·lic.
6. Informe, pasta depurada, cuïta oxidant moderna.
- 7-9. Informe, pasta depurada, cuïta oxidant amb vidrat divers modern.

## LA MAÇANA (MONTMAJOR)

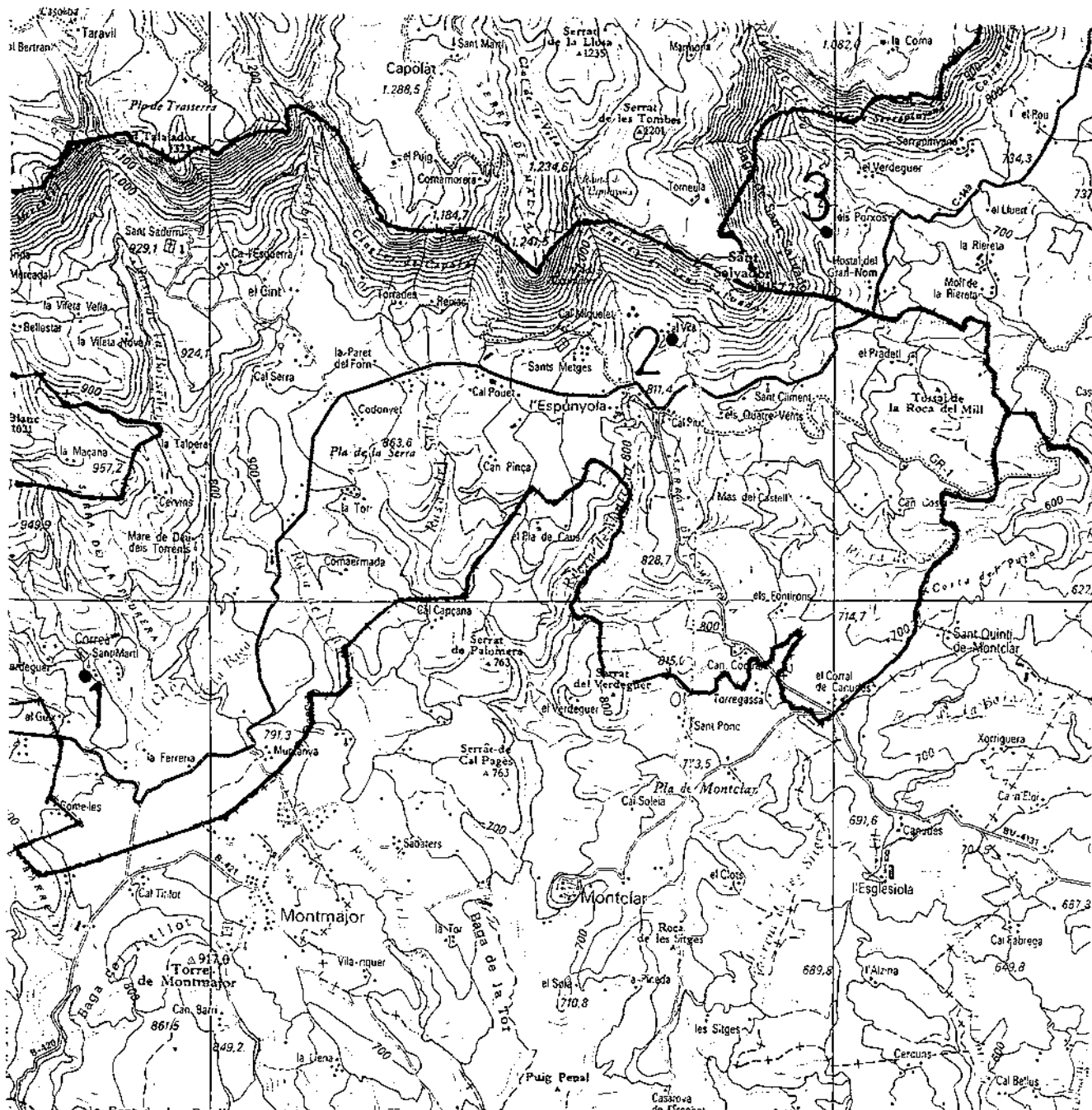
Casa de pagès tradicional isolada sobre el Serrat Blanc en un apèndix del terme de Montmajor, trobant-se a una alçada de poc més de 960 metres (localització: 3,94; 46,56).

El lloc es documenta l'any 1098 per primera vegada ("infra terminos castro Curridanum vel in ipsa Mazana... id est ecclesia de sancta Fides etc.", A.Bach).

Amb la intenció d'esbrinar el significat del topònim que consideravem altomedieval, a la prospecció del lloc només hem pogut localitzar les restes, avui aterrades, del que hauria estat el mas tradicional del lloc i que són immediates al costat de ponent de la casa actual, sobre el camí d'accés des de Correà. Només aquí hem aconseguit obtenir una mostra d'unes poques desenes de fragments ceràmics que mostren una permanent ocupació de l'emplaçament fins l'època actual, mentre que són rars o inexistents els testimonis que provarien els orígens altomedievals que suposavem. Tampoc hi ha rastre de l'església de Santa Fe, documentada, que cal suposar en aquest indret. Tot sembla indicar que ens trobem davant d'un assentament fundat vers la fi del segle XI i que hauria tingut una certa continuïtat a partir d'aleshores. Tampoc descartariem, però, que pugui haver algun altre lloc en aquesta serra que hagi estat ocupat durant l'època medieval i que no hauriem sabut localitzar.

### Materials (MAC):

1. Vora de plat o talladora, pasta depurada, cuïta oxidant amb vidrat blau ("ditada").
- 2-3. Vora exvassada, pasta depurada, cuïta oxidant amb vidrat modern.
- 4-5. Nansa d'orelles, pasta depurada, cuïta oxidant amb vidrat blanc i blau.
6. Nansa de doble cordill, pasta dura, cuïta òxido-reductora moderna.
- 7-9. Base còncava o plana, pasta depurada, cuïta oxidant amb vidrat modern divers.
- 10-11. Informe, pasta depurada, cuïta oxidant moderna.
- 12-16. Informe, pasta depurada, cuïta oxidant moderna amb vidrat divers.
- 17-23. Informe, pasta força depurada, cuïta òxido-reductora medieval i moderna.
- 24-50. Informe, pasta més o menys depurada, cuïta reductora gris convencional.
51. Informe, escòria fèrrica.



## MUNICIPIS DE L'ESPUNYOLA I AVIÀ

1. SANT MARTÍ DE CORREÀ; 2. EL VILAR DE L'ESPUNYOLA; 3. ELS PORXOS.

## SANT MARTÍ DE CORREÀ (L'ESPUNYOLA)

Església rural que es troba isolada a redòs d'un petit turó de 800 metres d'alçada, al peu del serrat de la Maçana, però situada ja al terme municipal contigu de l'Espunyola (localització: 3,94; 46,545).

Com el cas anterior de la Maçana, aquest indret històricament va pertanyer al comtat d'Urgell i, aquí, observem que no figura a la relació d'esglésies de la Vall de Lord redactada vers mitjan segle X, mentre que sí que apareix a la falsa dotàlia de la catedral de la Seu d'Urgell redactada a inicis del segle XI.

Essent contigu al problemàtic cas de la Maçana que acabem de veure, ens hem permès aquesta prospecció fora del termes municipals autoritzats amb la finalitat de resoldre els dubtes que plantejava aquesta zona i el resultat ha pagat la pena. Així, al camp de conreu situat a ponent de l'església hem pogut obtenir fàcilment una mostra ceràmica que supera el centenar de fragments i que confirma plenament la cronologia fundacional en ple segle X que deduïm de les fonts. Així, anotem que els materials més antics no semblen anteriors al segle X i que l'ocupació del lloc fou intensa a partir d'aleshores i fins la fi de l'Edat Mitjana, essent relativament rars els materials moderns. En tot cas, la datació dels materials més arcàics no ofereix problemes perquè són similars als recuperats en l'enclau de Sant Salvador de Mata (L'Espunyola) o en Can Pou (La Quar), tots dos coincidents i fundats a la fi del segle IX. Cal anotar també que ha quedat pendent la correcta identificació i la prospecció del castell de Correà que citen les fonts i que podria trobar-se sobre el turó immediat situat a migdia de l'església, un enclau que no hem examinat.

### Materials (COR):

- 1-3. Vora exvassada, pasta dura més o menys grollera, cuïta òxido-reductora.
4. Vora indefinida (potser vessador), pasta dura, cuïta òxido-reductora.
- 5-11. Vora exvassada de llavi arrodonit, pasta dura, cuïta reductora gris convencional.
12. Vora exvassada, potser bec circular de càntir, pasta dura, cuïta reductora gris.
13. Nansa de doble cordó, pasta dura, cuïta òxido-reductora moderna.
14. Nansa de cinta, pasta dura, cuïta reductora gris convencional.
15. Base anular, pasta dura, cuïta òxido-reductora moderna.
- 16-18. Base convexa, pasta dura, cuïta reductora gris convencional.
19. Base plana, pasta depurada, cuïta oxidant amb vidriat verd fosc.
- 20-23. Informe amb línies incises, pasta dura, cuïta reductora gris convencional.
- 24-30. Informe, pasta depurada i dura, cuïta oxidant amb vidrat divers.
- 31-39. Informe, pasta grollera, cuïta òxido-reductora amb superfícies ennegrides.
- 40-147. Informe, pasta més o menys grollera, cuïta reductora gris convencional.

## EL VILAR DE L'ESPUNYOLA (L'ESPUNYOLA)

Hom coneix com el Vilar o Vilà una casa de pagés tradicional que ocupa la carena d'un serrat sobre la marge esquerra de la capçalera de la riera de Montclar, amb una alçada aproximada de 860 metres (localització: 3,985; 46,57). Contigu a l'emplaçament del monestir de Sant Salvador de Mata, el lloc del Vilar també es documenta a la dotalia d'aquest monestir que fou redactada l'any 899 ("cum ipso villare")<sup>3</sup>.

La prospecció del lloc ha estat motivada pel caràcter genèric que presenta aquest topònim i per la seva relació amb el desaparegut monestir de Mata, potser el jaciment més important que hem identificat al nostre projecte. Aquí els nostres treballs han resultat positius a la vessant oriental del serrat, sota la casa actual, on hi ha indicis d'estructures medievals en un abric rupestre que presenta encaixos de bigues perforats a la roca. És en les feixes immediates a l'abric on hem obtingut una extensa mostra de més d'un centenar de fragments ceràmics en superfície, materials que ens permet deduir quin ha estat l'origen i l'evolució de l'assentament: així, els materials més antics recuperats no semblen avalar una ocupació que sigui anterior al segle IX; a partir d'aquest segle, però, l'ocupació del lloc es demostra intensa i contínua fins la fi de l'Edat Mitjana, quan s'abandonaria definitivament aquest emplaçament estricte, en benefici a partir d'ara del casal tradicional que perdura sobre el serrat.

### Materials (VIE):

1. Vora arrodonida potser de vessador, pasta grollera i tova, cuïta oxidant marró.
2. Vora de llavi arrodonit ben marcat, pasta grollera, cuïta òxido-reductora.
- 3-9. Vora exvassada de llavi arrodonit, pasta més o menys grollera, cuïta reductora.
10. Vora de llavi apuntat (potser broc de càntir), pasta grollera i dura, cuïta reductora.
- 11-13. Vora de llavi arrodonit de forma oberta, cuïta oxidant amb vidrat modern.
- 14-15. Base convexa, pasta grollera i tova, cuïta òxido-reductora altomedieval.
- 16-20. Base convexa, pasta més o menys grollera, cuïta reductora diversa.
21. Base plana amb repeu, pasta depurada i dura, cuïta reductora convencional tardana.
22. Informe amb línies espatulades, pasta poc depurada, cuïta òxido-reductora.
- 23-25. Informe amb línia incisa, pasta poc depurada, cuïta reductora gris convencional.
26. Informe, pasta depurada, cuïta oxidant ataronjada (sembla ibèric).
- 27-30. Informe, pasta depurada i dura, cuïta oxidant amb vidrat modern.

---

<sup>3</sup> Ordeig, R.: *Les dotalies de les esglésies de Catalunya. Segles IX-XII* 1, Vic 1993-1994, doc.21.



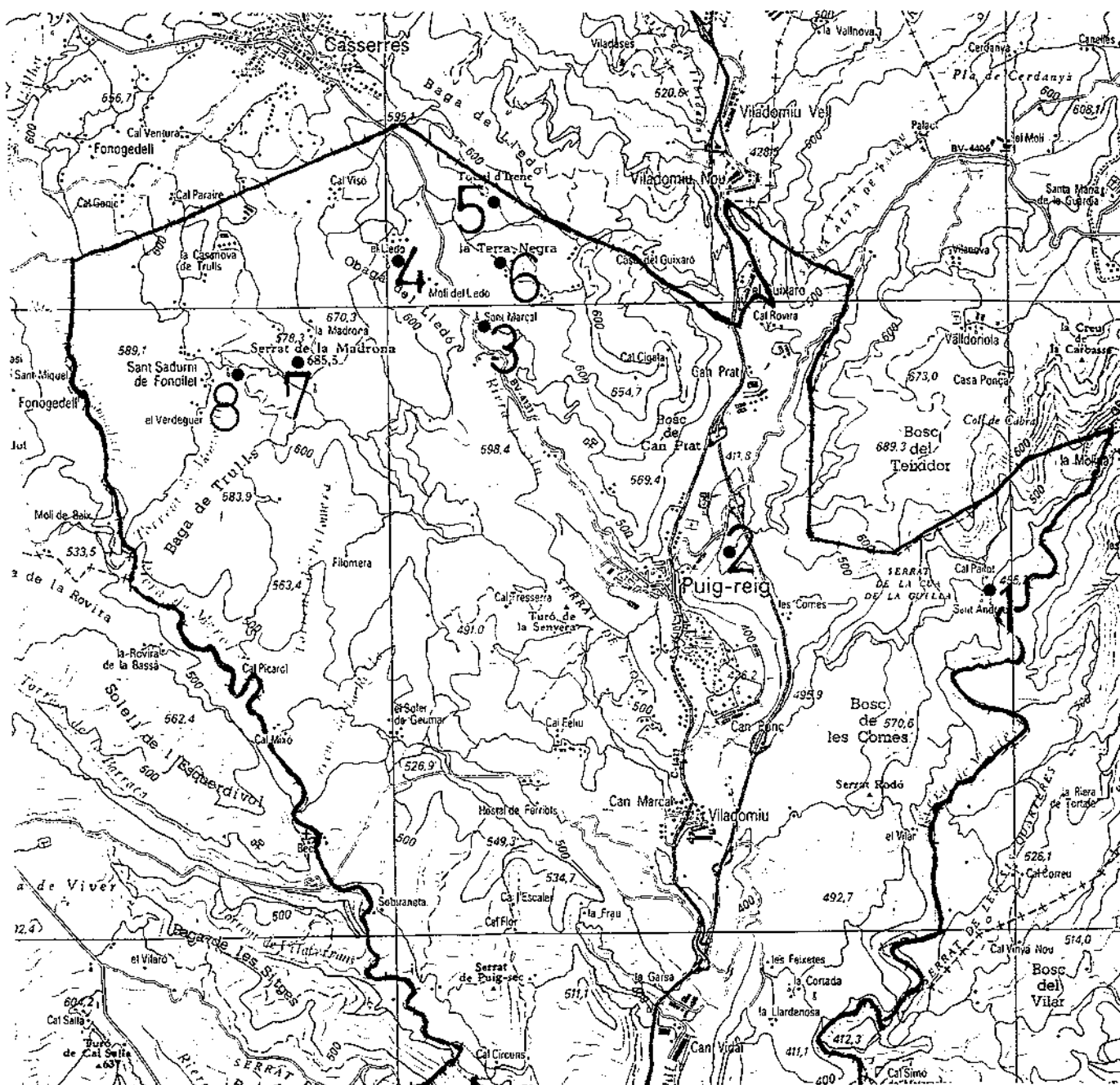
31-62. Informe, pasta més o menys grollera, cuïta òxido-reductora de superfície ennegrida.

63-70. Informe, pasta més o menys grollera, cuïta reductora de superfície ennegrida.

71-126. Informe, pasta més o menys grollera, cuïta reductora gris convencional.

## **ELS PORXOS (AVIÀ)**

CORRECCIÓ: Jaciment estudiat a la memòria de les campanyes dels anys 1997-1998: aleshores l'identificavem amb el desaparegut CASTELL DE CLARÀ i remarcavem que la seva fundació podia remuntar-se al segle VIII; avui podem confirmar aquesta datació, tot i que cal descartar aquella identificació en benefici d'un altre topònim desaparegut, el de MAS PALOU, que també correspon inequívocament al segle VIII com tota la sèrie de "palaus" que hem tingut oportunitat d'estudiar durant el desenvolupament del nostre projecte.



### MUNICIPI DE PUIG-REIG

1. CAL PALLOT; 2. SANTA MARIA DE PERIQUES; 3. SANT MARÇAL D'ERENA; 4. EL LLEDÓ; 5. TOSSAL D'IRENE; 6. CAL LLUENT; 7. SERRAT DE LA MADRONA; 8. SANT SADURNÍ DE FONOLLET.

## ESGLÉSIA I NECRÒPOLI DE CAL PALLOT (PUIG-REIG)

Església romànica que es troba a l'extrem d'un petit serrat sobre el tram final de la riera de Merlès, a una alçada de 470 metres (localització: 4,095; 46,475). Sobre una codina immediata a l'església hi ha les restes d'un conjunt de més d'una desena de tombes antropomorfes excavades a la roca, juntament amb algunes sitges i cups (veure "Catalunya Romànca").

A la prospecció d'aquest lloc hem aconseguit dues mostres ceràmiques selectives que, en conjunt, superen el centenar de fragments: l'una aplega materials procedents dels camps de conreu que són immediats a l'església per la banda de ponent i estan força rodats (PAA); l'altra procedeix estrictament de la superfície de la codina i del serrat i també es troben força degradats (PAB). Ambdues mostres coincideixen en assenyalar que la fase més important de l'assentament és altomedieval i pensem que podria remuntar-se fins els segles VII-VIII, en haver trobat també un fragment de mola de molí manual de basalt de tipus antic. Amb una certa continuïtat d'ocupació fins la fi de l'Edat Mitjana, durant èpoques modernes sembla que el jaciment només hauria estat freqüentat regularment.

Sembla confirmada la hipòtesi de que aquest sigui l'emplaçament d'una vil·la o vil·lar altomedieval. Resta, però, la seva identificació adequada a les fonts.

### Materials dels Camps (PAA):

1. Vora exvassada arrodonida, pasta depurada i dura, cuïta òxido-reductora ataronjada.
2. Vora exvassada arrodonida, pasta poc depurada, cuïta reductora ennegrida.
3. Vora exvassada amb encaix de tapadora, pasta grollera i dura, cuïta reductora gris.
- 4-5. Vora exvassada arrodonida, pasta poc depurada, cuïta reductora gris.
6. Vora exvassada de plat de tir actual, pasta depurada, cuïta reductora negra.
7. Base plana, pasta depurada i dura, cuïta reductora gris.
- 8-10. Informe amb línia incisa, pasta poc depurada, cuïta reductora gris.
- 11-12. Nansa diversa, pasta depurada, cuïta oxidant amb vidrat modern.
- 13-15. Informe, pasta depurada, cuïta oxidant (sembla moderna).
16. Informe, pasta depurada, cuïta oxidant amb vidrat modern.
- 17-27. Informe, pasta grollera i tova, cuïta òxido-reductora diversa.
- 28-36. Informe, pasta grollera i tova, cuïta reductora ennegrida.
- 37-56. Informe, pasta més o menys grollera, sovint granulosa, cuïta reductora gris.
57. Fragment de teula oxidada marró.
58. Fragment ossi humà.

Materials de la Codina (PAB):

1. Vora exvassada i apuntada, pasta tova molt erosionada, cuïta oxidant rogenca.
- 2-9. Vora exvassada arrodonida, pasta grollera tova o dura, cuïta reductora gris diversa.
10. Vora exvassada, pasta depurada, cuïta oxidant amb vidrat modern.
11. Nansa de doble cordill, pasta depurada i dura, cuïta oxidant moderna.
12. Base plana, pasta depurada i dura, cuïta oxidant amb vidrat modern.
13. Base convexa, pasta grollera i tova, cuïta òxido-reductora altomedieval.
- 14-27. Informe, pasta grollera tova o més dura, cuïta òxido-reductora altomedieval.
- 28-48. Informe, pasta grollera tova o més dura, cuïta reductora ennegrida.
- 49-76. Informe, pasta grollera, sovint granulosa, cuïta reductora gris convencional.
- 77-78. Fragment de teula potser, cuïta reductora.
- 79-80. Fragment de mola de molí manual de basalt de perfil antic.

## SANTA MARIA DE PERIQUES (PUIG-REIG)

Santa Maria de Periques és una petita capella moderna bastida sobre les restes, encara visibles, d'una església romànica de tres naus que ocupa el cim d'un turó de poc més de 440 metres d'alçada situat a la marge esquerra del riu Llobregat (localització: 4,08; 46,48).

A Puig-reig, d'ençà del segle XI es documenta l'església de Sant Salvador, un edifici que sembla correspondre a les restes observades (*Catalunya Romànica*). D'altra banda, l'extrem meridional del turó de Periques es troba ocupat per una masia fortificada d'època moderna de grans dimensions, actualment en procés de rehabilitació.

A la prospecció del lloc només hem obtingut una petita mostra d'una desena de fragments procedents de la feixa situada immediatament a llevant de l'església, on no manquen indicis altomedievals que semblen avalar una ocupació que podria ésser lleugerament anterior al segle XI (PER-1 i 6). Cal observar, però, que el desenvolupament modern de la veïna casa monumental de Periques ha comportat greus alteracions a la plataforma del turó, on diversos terraplenats recents emmascaren les restes més antigues. Altrament, anem a veure que hores d'ara es procedeix a l'ajardinament de l'entorn de l'església i que això ha provocat la destrucció de algunes sepultures arran de l'edifici, on l'any 2001 eren visibles nombroses restes humanes en superfície.

### Materials (PER):

1. Vora arrodonida exvassada, pasta poc depurada, cuïta òxido-reductora altomedieval.
2. Vora reentrant de forma tancada, pasta depurada, cuïta oxidant amb vidrat verd.
3. Informe, pasta grollera i tova, cuïta oxidant indeterminada.
- 4-5. Informe, pasta depurada i dura, cuïta oxidant amb vidrat modern divers.
6. Informe, pasta poc depurada, cuïta òxido-reductora altomedieval.
7. Informe, pasta depurada, cuïta òxido-reductora tardana.
- 8-9. Informe, pasta poc depurada, cuïta reductora gris convencional.
10. Fragment ossi de crani humà.

## ESGLÉSIA DE SANT MARÇAL D'ERENA (PUIG-REIG)

Església romànica isolada que es situa a la vora del camí tradicional que uneix Puig-reig i Casserres a una alçada de 560 metres (localització: 4,06; 46,50). Ben conservada, aquesta església es documenta d'ençà de l'any 1026 amb l'apel·latiu de *Sanctus Marcialis Erenna* o *Hirena*, nom d'una vil·la documentada repetidament als primers textos conservats.

A la prospecció del lloc no hem detectat altres estructures medievals que les de la mateixa església i hem obtingut una mostra ceràmica exhaustiva que aplega poc més d'una trentena de fragments. En aquesta mostra mostra, la major part dels materials semblen indicar una feble ocupació permanent del lloc entre els segles X-XIII. D'altra banda altres fragments indicarien una certa freqüentació antiga (6-7) o anterior al segle X (potser alguns dels 12-17 i 18-22). Igualment, durant èpoques modernes només ha estat freqüentada l'església. En qualsevol cas, queda descartat que es trobi aquí el nucli principal de la *villa Erenna* que citen les fonts i que sembla correspondre l'emplaçament del casal monumental del Lledó.

### Materials (SME):

1. Vora arrodonida de llavi ben marcat, pasta grollera, cuïta reductora ennegrida.
2. Base plana, pasta poc depurada, cuïta reductora gris.
- 3-5. Informe amb línia incisa, pasta poc depurada, cuïta reductora gris convencional.
- 6-7. Informe, pasta força depurada, cuïta oxidant ataronjada (sembla antiga).
- 8-11. Informe, pasta depurada, cuïta oxidant amb vidrat modern.
- 12-17. Informe, pasta poc depurada, cuïta òxido-reductora altomedieval.
- 18-22. Informe, pasta granulosa, cuïta reductora altomedieval.
- 23-34. Informe, pasta poc depurada, cuïta reductora gris convencional.
35. Fragment informe de vidre blanc bufat.

## **EL LLEDÓ (PUIG-REIG)**

Casa monumental fortificada d'època moderna i altres construccions tradicionals dotades d'instal·lacions pecuàries que són situades entre camps de conreu a una alçada aproximada de 590 metres (localització: 4,05; 46,505). No documentat amb aquest nom a les fonts medievals, el conjunt descrit és de grans dimensions i es troba clos en tot el seu perímetre.

La nostra prospecció del lloc només ha tingut oportunitat d'observar el camp de conreu situat a migdia del clos. Aquí, però, hem obtingut una mostra de varies desenes de fragments on s'identifica ceràmica diversa: dos únics fragments informes corresponen a produccions comunes ibero-romanes o romanes (5 i 7); també és ben representada la ceràmica altomedieval amb produccions que poden remuntar-se als segles VIII-IX (1 i 9-19). Altrament, la facilitat amb que hem obtingut una mostra extensa tan lluny de les edificacions ens fa creure que es tracta d'un establiment important i que és aquest l'emplaçament de la "villa Erena" altomedieval que citen els textos dels segles XI-XII. Aquesta vil·la, però, és possible que, al seu torn, tingui un precedent romà pròxim que no hem localitzat i que suposaria el desplaçament en època imperial del primitiu poblat ibero-romà que hem identificat al Tossal d'Irene.

### Materials (LLE):

1. Vora exvassada arrodonida, pasta granulosa, cuïta reductora ennegrida.
- 2-3. Vora exvassada arrodonida, pasta depurada dura, cuïta oxidant amb vidrat modern.
4. Base plana, pasta grollera gruixuda, cuïta òxido-reductora amb engalba negra.
5. Informe amb línia incisa, pasta depurada, cuïta oxidant rogenca antiga.
6. Informe amb línia incisa, pasta poc depurada, cuïta reductora medieval.
7. Informe fi (gruix 2 mm), pasta depurada, cuïta òxido-reductora antiga.
8. Informe, pasta depurada, cuïta oxidant amb vidrat modern.
- 9-12. Informe, pasta grollera, cuïta òxido-reductora altomedieval.
- 13-19. Informe, pasta grollera, cuïta reductora ennegrida altomedieval.
- 20-38. Informe, pasta grollera o més depurada, cuïta reductora gris convencional.



## TOSSAL D'IRENE (PUIG-REIG)/CASSERRES

Enlairat a poc més de 600 metres d'alçada, sobre la marge dreta del riu Llobregat, el Tossal d'Irene és un promontori planer arrasat pel foc que serveix de partió entre els termes municipals de Puig-reig i de Casserres (localització: 4,06; 46,51). Al seu extrem sud es troba una cantera, avui en funcionament.

És òbvia la relació entre el nom d'aquest tossal i la "villa Erena / Hirena" que citen les fonts medievals. Les restes que hem localitzat són bàsicament, però, més antigues.

Així, sobre el terreny hem preferit diferenciar tres mostres distintes. La mostra més significativa correspon a l'extrem sud del tossal on, al seu peu i a la vora del camí que el circumda, es troben materials abundants, tot i tractar-se d'una plataforma rocallosa mig nua. De fet, aquí mateix, la recent remoció de terres amb mitjans mecànics al camí d'accés ha posat al descobert fragments ceràmics força grans que ara són mig esmicolats (SIR). Una segona mostra d'una quinzena de fragments procedeix del camp situat a l'extrem occidental del tossal i és aquí l'únic lloc on també obtenim algun material medieval dispers (CIR). La tercera mostra finalment procedeix de la superfície superior del tossal i reuneix només una desena de fragments antes (TIR).

A les tres mostres referides són quasi exclusius els materials de tradició ibèrica, mentre que la fase final de l'assentament ve marcada per algunes formes comunes i per fragments de *campaniana* o d'àmfora itàlica que ens situen ja en el segle II abans de Crist. Donada la recent remoció de terres i la proximitat de la cantera d'extracció d'àrids, cal remarcar, finalment, que aquest jaciment antic ara es troba greument amenaçat.

### Materials Sector Meridional (SIR):

1. Vora exvassada amb llavi de visera, pasta fina, cuita oxidant ataronjada (producció ibèrica).
- 2.. Vora exvassada amb motllura exterior ("cap d'ànec), pasta fina, cuita oxidant ataronjada (producció ibèrica)
3. Vora exvassada llisa amb nansa de cinta al coll (3 fragments), pasta amb desgreixant mitjà, cuita òxido-reductora (producció ibèrica).
4. Nansa tubular amb inici de vora exvassada, pasta fina, cuita oxidant ataronjada (producció ibèrica).
5. Informe (4 fragments), cordó decorat amb incisions ungulades, pasta amb desgreixant mitjà, cuita òxido-reductora (producció ibèrica).
6. Informe, cordó decorat amb incisions ungulades, pasta amb desgreixant mitjà, cuita oxidada vermella (producció ibèrica).

7. Informe (3 fragments), decorat amb sèrie d'incisions ungulades, pasta amb desgreixant mitjà, cuita òxido-reductora (producció ibèrica).
8. Informe, decoració amb feixos de línies incises, pasta amb desgreixant mitjà, cuita òxido-reductora (producció ibèrica).
9. Fragment informe d'àmfora itàlica, cuita oxidant, pasta dura ben tornejada.
10. Informe amb línia incisa, pasta depurada i dura, cuita oxidant, producció romana.
- 11-30. Informe, pasta depurada, cuita oxidant ataronjada, producció ibèrica.
- 31-40. Informe, pasta depurada, cuita òxido-reductora (sandwix), producció ibèrica.
- 41-42. Informe, pasta depurada i dura, cuita reductora, producció ibèrica.
- 43-57. Informe, pasta grollera sovint brunyida a l'interior, cuita òxido-reductora, producció ibèrica.
- 58-67. Informe, pasta grollera, cuita reductora, producció ibèrica.

Materials dels Camps de Ponent (CIR):

1. Informe, pasta depurada, cuïta oxidant amb engalba negra ("campaniana").
2. Informe, pasta depurada, cuïta oxidant de tradició ibèrica.
- 3-4. Informe, pasta grollera, cuïta òxido-reductora amb brunyit interior.
- 5-11. Informe, pasta grollera, cuïta òxido-reductora i reductora de tradició prehistòrica o ibèrica.
- 12-15. Informe, pasta poc depurada, cuïta òxido-reductora i reductora altomedieval.

Materials Sector Superior del Tossal (TIR):

- 1-2. Informe, pasta depurada, cuïta oxidant, producció ibèrica.
- 3-10. Informe, pasta molt grollera, cuïta òxido-reductora i reductora de tradició prehistòrica o ibèrica.

## CAL LLUENT (PUIG-REIG)

Casa de pagès tradicional i instal·lacions ramaderes voltades de camps de conreu que són situades a una alçada de poc més de 580 metres (localització: 4,06; 46,505).

No documentat amb aquest nom. La denominació primitiva de l'establiment tant podria correspondre a l'antic nom d'Irene o Erena que es localitza en aquesta contrada com a la denominació veïna de Morulls, tampoc documentada, que ara correspon a dos masos pròxims (Morulls i Casa Nova de Morulls). Tant a al Tossal d'Irene com a Morulls la nostra prospecció no ha detectat materials medievals com els que es troben aquí, mentre que el Lledó sembla correspondre a l'emplaçament de la vila Erena. Tot plegat sembla indicar que a l'entorn de Cal Lluent es trobaria el primitiu emplaçament d'un possible Maurilios > Morulls.

El camp de conreu que es troba sota Cal Lluent en direcció a Ponent ens ha proporcionat una bona mostra de poc més d'un centenar de fragments, on gairebé la meitat de la ceràmica obtinguda correspon a produccions altomedievals que pensem datar vers els segles VIII-X i que no presenten sol·lució de continuïtat amb les febles reocupacions posteriors. En tot cas, aquests materials són molt semblants als que ha proporcionat l'excavació durant l'any 2003 d'un edifici del vilar de Montelús (Sta M<sup>a</sup> de Merlès) i que hem datat del segle IX.

### Materials (CLL):

1. Vora exvassada arrodonida, pasta grollera, cuïta òxido-reductora.
2. Vora exvassada amb llavi apuntat, pasta granulosa, cuïta reductora ennegrida.
3. Vora exvassada amb coll ben marcat, pasta granulosa, cuïta reductora gris.
4. Vora exvassada amb llavi arrodonit ben marcat, pasta grollera, cuïta reductora gris.
5. Vora exvassada amb llavi arrodonit ben marcat, pasta grollera, cuïta reductora gris.
6. Vora exvassada amb llavi apuntat, pasta grollera, cuïta reductora gris.
7. Vora apuntada indefinida (potser vessador), pasta granulosa, cuïta reductora gris.
- 8-9. Vora arrodonida, pasta depurada i dura, cuïta oxidant amb vidrat modern.
- 10-11. Tapadora amb llavi apuntat, pasta granulosa, cuïta reductora ennegrida.
- 12-14. Nansa de cinta, pasta grollera i dura, cuïta reductora gris convencional.
15. Nansa de doble cordó, pasta depurada, cuïta oxidant, producció moderna.
- 16-18. Base convexa, pasta grollera diversa, cuïta reductora ennegrida.
- 19-23. Base, pasta fina i dura, cuïta oxidant diversa, producció moderna.
- 24-25. Base, pasta fina i dura, cuïta oxidant, producció moderna.

- 26-29. Informe amb línia incisa, pasta més o menys grollera, cuïta reductora ennegrida.
- 30-35. Informe, pasta més o menys grollera, cuïta òxido-reductora.
- 36-59. Informe, pasta grollera o granulosa, cuïta reductora ennegrida.
- 60-74. Informe, pasta granulosa, cuïta reductora gris.
- 75-110. Informe, pasta més o menys grollera, cuïta reductora convencional.

## **SERRAT DE LA MADRONA (PUIG-REIG)**

Serrat monolític de pedra sorrenca d'àmplia visió sobre tot el Pla del Berguedà, amb una alçada de 685 metres al seu extrem sud (localització: 4,04; 46,495). El conjunt del serrat ha patit els efectes devastadors de l'incendi de 1994, accelerant-se el procés erosiú, ja que tota la superfície del serrat es troba coberta de sorres o d'un sòl molt degradat on ha intervingut maquinària pesant recentment.

No documentat, són el topònim i la seva posició els factors que ens han portat a verificar la nostra prospecció.

La mostra obtinguda amb la prospecció del lloc ha estat mínima, tot i que és molt significativa: d'una banda, entre l'extrem del serrat i la granja actual de Madrona hem observat una petita concentració de materials de l'Edat del Bronze a prop d'uns graons i d'un reguer que són excavats a la vessant oriental del serrat i que semblen molt recents; d'altra banda, al cim del serrat, sobre l'extrem sud, també hem recuperat uns pocs fragments de ceràmica altomedieval molt homogènia que pensem que delaten la pràctica de funcions de vigilància o una ocupació puntual durant un període de temps molt breu que hauria de remuntar-se als segles VIII-IX aproximadament; completen la mostra algunes produccions modernes que demostren la influència i la cronologia recent de la granja actual.

### **Materials (SMA):**

- 1-2. Vora apuntada de forma oberta, pasta grollera, cuïta òxido-reductora prehistòrica (Edat del Bronze).
3. Vora arrodonida exvassada de llavi ben marcat, pasta grollera, cuïta òxido-reductora prehistòrica (Edat del Bronze).
4. Vora arrodonida exvassada, pasta depurada, cuïta oxidant amb vidrat modern.
- 5-7. Informe, pasta depurada, cuïta oxidant moderna.
- 8-10. Informe, pasta grollera, cuïta òxido-reductora prehistòrica (Edat del Bronze).
- 11-13. Informe, pasta grollera i granulosa, cuïta reductora altomedieval.

## SANT SADURNÍ DE FONOLLET (PUIG-REIG)

Església romànica tardana voltada per diverses construccions encara habitades, per la carretera recentment pavimentada i pel cementiri tradicional del lloc, trobant-se a una alçada de 580 metres entre camps de conreu (localització: 4,03; 46,495).

Les notícies d'una vil·la amb aquest nom es remunten als textos del segle X i on, a partir d'aleshores, s'esmenten diversos masos.

A la prospecció només hem obtingut una breu mostra selectiva formada per una trentena de fragments, tots ells procedents del camp de conreu immediat que es troba a migdia de l'església, on predominen els materials moderns en superfície. Tot i així, cal destacar la presència de alguns fragments altomedievals que, encara que siguin molt rodats, pensem que provarien la localització en aquest indret del nucli de la vil·la documentada, una fundació que podria remuntar-se al segle IX. També avalarien aquesta identificació els resultats negatius que hem obtingut a les cases veïnes de la Saleta i de Trulls, on només observem materials que són posteriors als de l'entorn de l'església.

### Materials (SSF):

1. Vora exvassada arrodonida, pasta grollera i dura, cuïta reductora.
- 2-3. Vora exvassada, pasta depurada, cuïta oxidant amb vidrat modern.
- 4-5. Base plana, pasta depurada i dura, cuïta reductora gris (producció tardana).
6. Base anular, pasta depurada i dura, cuïta oxidant moderna.
7. Base plana, pasta depurada i dura, cuïta oxidant amb vidrat modern.
- 8-9. Nansa tubular, pasta depurada i dura, cuïta òxido-reductora i reductora tardana.
- 10-12. Informe, pasta depurada, cuïta oxidant moderna.
- 13-14. Informe, pasta depurada, cuïta oxidant amb vidrat modern.
- 15-18. Informe, pasta granulosa o grollera, cuïta reductora i òxido-reductora.
- 19-31. Informe, pasta grollera o més depurada, cuïta reductora gris convencional.



## SANT MIQUEL DE FONOGEDELL (CASSERRES)

Església romànica tardana situada sobre la carena d'un serrat a una alçada aproximada de 600 metres (localització: 4,02; 46,495).

Les primeres notícies segures del lloc es remunten al segle XII.

Al camp situat a llevant i al peu de la codina que ocupa l'església hem obtingut una mostra molt significativa que aplega mig centenar de fragments ceràmics i que sembla indicar la localització de l'assentament primitiu a redòs d'aquesta mateixa roca. Tot i que predominen els materials de la Plena Edat Mitjana, també es detecta la presència d'altres produccions que poden ésser anteriors al segle X (nº9 i 10), amb presència de pastes granuloses com les de Montclús i Cal Lluent, mentre que l'abandonament relatiu d'aquest àmbit es situaria vers la fi de l'Edat Mitjana.

### Materials (FLL):

- 1-3. Vora exvassada de llavi arrodonit, pasta grollera, cuïta reductora ennegrida.
- 4-5. Vora exvassada, pasta grollera i dura, cuïta reductora gris convencional.
- 6-7. Vora exvassada de forma oberta, pasta fina i dura, cuïta oxidant amb vidrat modern.
8. Vora de tapadora amb llavi apuntat i digitat, pasta dura, cuïta reductora gris.
9. Base plana gruixuda, pasta grollera i granulosa, cuïta òxido-reductora.
- 10-11. Informe amb línies incises, pasta granulosa, cuïta reductora ennegrida.
12. Informe amb línies incises, pasta dura, cuïta reductora gris tardana.
- 13-20. Informe, pasta grollera, cuïta òxido-reductora diversa.
- 21-27. Informe, pasta grollera, cuïta reductora ennegrida.
- 28-33. Informe, pasta granulosa, cuïta reductora gris.
- 34-55. Informe, pasta més o menys grollera, cuïta reductora gris convencional.



# ESTUDI FINAL: EVOLUCIÓ DEL POBLAMENT AL BERGUEDÀ DURANT LA TRANSICIÓ MEDIEVAL

En desenvolupar un projecte investigador genèric<sup>4</sup>, durant els anys 1997-2001 els autors d'aquest text hem dirigit i executat cinc campanyes específiques de prospecció arqueològica en la comarca del Berguedà, un territori que ens ha servit de banc de proves per contrastar les nostres hipòtesis i on hem pretès estudiar l'evolució del poblament durant la transició a l'Edat Mitjana<sup>5</sup>. En conjunt, els resultats d'aquests treballs de prospecció romanen inèdits, com també ho són encara les actes congressuals on van ésser presentades les seves primícies (Martí-Camprubí 1998, Camprubí 1998). Malgrat tot, ara només pretenem fer un breu balanç final d'un projecte arqueològic que s'ha demostrat molt fructífer. De fet, la recerca encara continua, ara centrada en la necessària verificació estratigràfica d'alguns casos concrets.

## PREMISES, MÈTODES I ABAST DE LES PROSPECCIONS

A la recerca de jaciments potencials, la nostra pràctica arqueològica s'ha fonamentat, en primer lloc, en la documentació escrita d'època comtal conservada i en el seu estudi exhaustiu realitzat prèviament per un de nosaltres (Camprubí 1996). En segon lloc, la selecció de topònims genèrics que hem considerat representatius ha estat també una directriu definidora dels llocs a prospectar. Finalment, són les restes observades i, especialment, les mostres ceràmiques obtingudes en superfície a les nostres prospeccions els elements que considerem probatoris a l'hora d'establir conclusions sobre la identificació, la cronologia fundacional i l'ocupació dels diferents enclaus analitzats.

---

<sup>4</sup>L'equip investigador bàsic d'aquest projecte el constitueixen els doctors Ramon Martí (Universitat Autònoma de Barcelona), José Ignacio Padilla i Maria Mercè Viladrich (Universitat de Barcelona) i ha tingut continuïtat durant els darrers sis anys: *Organización territorial e instituciones de Estado durante la transición medieval en el área de Catalunya*, Subdirección General de Promoción del Conocimiento (PB96-1189); *Organización territorial e instituciones públicas durante la Transición Medieval en el este peninsular*, Subdirección General de Promoción del Conocimiento (BHA2000-0201).

<sup>5</sup>Martí, R.; Camprubí, J., *Evolució del poblament a la Plana Central del Berguedà des de l'època baix-imperial fins l'alta edat mitjana*, informes i memòries inèdits, Servei d'Arqueologia de la Generalitat de Catalunya, Barcelona 1997-2001. A les campanyes de prospecció també han participat algunes desenes d'alumnes de la UAB als quals agraïm, anònimament, la seva eficaç col·laboració.

Òbviament, la tasca no era gens fàcil i menys encara en aquest territori. Aquí, com a la resta de Catalunya, la documentació anterior a la conquesta cristiana és gairebé inexistent. A més, al Berguedà es desenvolupa una complexa evolució específica durant els segles VIII-IX i queda ben palesa si considerem que la breu dominació musulmana del territori va tenir lloc, de fet, en dues fases discontinües. La conquesta i ocupació musulmana inicial del Berguedà pot haver estat efectiva a partir dels anys 712-713 i degué perllongar-se fins poc abans de l'any 798, quan Lluís el Pietós va ordenar l'ocupació i l'establiment de guarnicions a la *civitate* d'Osona, al *castrum* de Cardona, a Casserres (*Castaserram*) i a d'altres *oppida deserta*. Al capdavant de 30 anys sota domini franc, la revolta d'Aissó i l'expedició emiral dels anys 826-827 van reintegrar altre cop a al-Andalus la major part del territori de Berga i de les comarques del Bages i d'Osona, fins l'any 879 aproximadament<sup>6</sup>. A partir de la seva capitulació definitiva, el perímetre de l'antic *territorium Bergistanum* encara es reflecteix als primers textos llatins conservats, on ocupa el curs alt del riu Llobregat i s'estén sobre una superfície aproximada de 700 km<sup>2</sup>, tot excloent les darreres valls de la capçalera fluvial. No obstant això, la definitiva conquesta comtal i la creació del Comtat de Berga des de la fi del segle IX acaba per trencar els límits tradicionals del territori, tot ampliant-los per l'extrem SO sobre l'àrea situada entre Súria i Cardona o més enllà del riu Cardener. És amb aquest procés d'ocupació comtal quan es constitueixen els arxius que ens faciliten les primeres notícies escrites, mentre que les dades arqueològiques prèvies són poques.

Sempre dins dels termes estrictes administratius actuals, la nostra actuació ha afectat un conjunt de 20 municipis de la meitat meridional de la comarca, on hem obtingut 128 mostres ceràmiques procedents de 99 enclaus distints. D'aquests, només en 10 dels casos considerats s'havia realitzat alguna intervenció arqueològica prèvia, d'entitat diversa, mentre que hem conegut altres 8 emplaçaments gràcies a notícies impreses sobre l'existència d'un jaciment antic específic que no sempre hem pogut retrobar<sup>7</sup>. La resta d'anàlisis, 81 enclaus considerats, encara no havien estat mai objecte

---

<sup>6</sup>Considerem que la conquesta àrab deu haver estat immediata a la campanya de Musa i a la capitulació d'Ilerda i Urgellum. Les notícies de les cròniques franques són ben conegudes (Abadal, R. 1986, 89 i 272). A l'àrea del Berguedà és un fet el retrocés de la frontera carolíngia d'ençà de l'any 826, un territori perdut que només conqueriran els comtes de Cerdanya vers la fi del segle IX (Camprubí, J. 1996, 9-38).

<sup>7</sup>Durant el darrer segle s'han verificat excavacions a Sant Jordi de Cercs, Sant Quirze de Pedret, Camp Maurí, Santa Maria de Sorba, Obiols, Sagàs, Cim de Camprodon, Gironella, Sant Marc dels Bassacs i

d'atenció arqueològica específica, tot i que en alguns casos es comptès amb notícies descriptives als repertoris monumentals de referència (*Castells Catalans* 1975; *Catalunya Romànica* 1985).

Així hem obtingut i reunit un ampli ventall de mostres ceràmiques on són representats tots els períodes històrics, tot i que hi predominen les fundacions altomedievales, mostres que hem pogut comparar abastament i que ens serveixen de base a l'hora d'establir conclusions. Cal advertir, però, que aquests tipus de mostres obtinguts en superfície presenten dèficits importants en la majoria dels casos: d'una banda, hi ha 34 enclaus on considerem que les mostres reunides són insuficients a l'hora de determinar l'origen i l'ocupació de l'assentament, normalment degut a la brevetat del repertori ceràmic i a les condicions adverses de l'entorn del jaciment; d'altra banda, hi ha altres 8 enclaus que corresponen a emplaçaments equívocs ja que, tot i conservar un topònim medieval, no es corresponen a l'assentament primitiu; finalment, cal considerar també que gairebé la meitat dels enclaus estudiats encara romanien habitats durant la Baixa Edat Mitjana o a l'Època Moderna i Contemporània, una circumstància que dificulta l'obtenció i la identificació dels materials més antics. També hi ha, però, varies desenes de casos que són ben significatius i que proporcionen mostres suficients per determinar una ocupació antiga i relativament breu. Són aquests casos excepcionals els que fem de referència a l'hora de contrastar la resta de mostres ceràmiques.

Finalment, el conjunt de municipis i d'enclaus analitzats pensem que poden destriar-se encara en dos grups ben diferenciats geogràficament i històricament: d'una banda hi ha els 11 municipis més meridionals, que ocupen la plana central de la comarca i que són representats amb l'estudi de 71 enclaus; d'altra banda, hem considerat també 9 municipis i 28 enclaus que són emplaçats als primers estreps del Pre-Pirineu i que, per la seva orografia i evolució històrica específica, pensem que cal diferenciar-los dels anteriors<sup>8</sup>. Ho comprovarem més tard.

Altrament, durant l'execució del projecte, per superar els problemes que plantja l'estudi d'aquest tipus de mostres ceràmiques hem seguit certes pautes sistemàtiques a l'hora de seleccionar els jaciments potencials a prospectar. Així, en un

---

Castell de Viver, on hem recollit mostres en superfície. També hem conegut notícies arqueològiques prèvies en els casos de Santa Maria de la Guàrdia, Balcó de Palau, Sant Pau de Pinós, Cal Forner, Albesa, Carmona, Els Trulls i Montdarn.

<sup>8</sup>Són aquests els municipis de Capolat, Berga, Cercs, La Quar, Borredà, Castell de l'Areny, Vilada, La Nou i Guardiola de Berguedà, on els dos darrers només són representats per un enclau cadascun.

primer moment ens guiarem per més d'una desena de castells documentats als primers textos i que corresponien, bàsicament, a fundacions vinculades a la conquesta i l'ocupació comtal del territori de la fi del segle IX i d'inicis del segle següent. Amb aquestes primeres i sòlides mostres de referència, immediatament hem pogut estudiar també una dotzena de palaus i guàrdies genèricament, fundacions que, en el conjunt de Catalunya, atribuïm a la conquesta islàmica del segle VIII donades les característiques específiques dels seus materials més antics (Martí 1999, 2001 b). Més enllà d'aquests casos arquetípics, també hem observat sistemàticament altres topònims genèrics registrats en menor nombre i on sovint hem obtingut resultats dispars, als quals s'afegeixen encara un bon nombre de casos singulars. Així, sovint amb l'obtenció de mostres ben diferenciades sobre el terreny d'un mateix enclau, a més dels castells, palaus i guàrdies encara es registren altres 107 fundacions d'èpoques diverses: d'una banda hi ha 21 establiments prehistòrics o antics de consideració; d'altra banda, s'estudia l'entorn de 37 esglésies que han estat edificades en moments diversos, sovint força més tard que la fundació del propi establiment; igualment, també hem estudiat les immediacions de 39 masos i explotacions agropecuàries tradicionals, construccions que es troben isolades i ben diferenciades al seu entorn. Tot plegat, als diversos enclaus i entre les diferents mostres obtingudes pensem destriar 123 fundacions d'èpoques diverses, tot i que sovint tenim dificultats a l'hora de detectar les discontinuïtats sobre un mateix emplaçament. A continuació els presentem agrupats per la cronologia que atribuïm a cada fundació.

## RESULTATS DE LA RECERCA

Entre els 21 jaciments més antics registrem 5 establiments de moments diversos de l'Edat del Bronze i dels que només es coneixia el poblat del Cim de Camprodon o de Merlès, al qual cal afegir possiblement la notícia de Carmona (Viver) i les nostres troballes a Mas Palau (Olvan), Serrat d'Irene (Puig-reig) i Camp Maurí (Berga), tots ells situats a la Plana del Berguedà o a la seva perifèria immediata.

Altres 12 jaciments pensem que delaten fundacions bàsiques d'època ibèrica o ibero-romana: al Pre-Pirineu ja era coneguda i es confirma ara l'ocupació puntual de CampMaurí durant un moment del segle II a de C, mentre que nosaltres registrem una fase ibèrica a Can Capdevila (Borredà) i a Castell de l'Areny; més nombrosos i gairebé

tots desconeguts fins ara, entre els 9 establiments principals que destriem a la Plana Central els cinc casos de Els Bassacs (Gironella), Cerdanyà i la Mora Vella (Sagàs), Balcó de Palau i Santa Maria de Pinós (Santa Maria de Merlès) no aparenten haver superat el segle III a de C, mentre que els casos del Castell de Viver, Serrat del Terracuca (Casserres), Serrat d'Irene (Puig-Reig) i Cal Cortadeta (Gironella) coneixerien encara una breu ocupació durant els primers temps de dominació romana. Considerem necessari remarcar, en tot cas, que la influència d'aquests establiments ibèrics principals considerats es fa sentir al seu entorn més pròxim i, així, anotem que també hi ha registres ibèrics en altres enclaus analitzats, com són Can Peu Curt (Casserres), Ca la Mestra i Torre del Moro (Sagàs) o Mas Vilar (Merlès), per citar només alguns dels casos més significatius.

En relació al període precedent, la fase imperial romana representa una dràstica reducció del nombre d'establiments, on només hem detectat tres o quatre noves fundacions que delatarien els nous paràmetres sistemàtics que segueix la distribució d'aquests assentaments. Sense haver registrat cap cas als enclaus del Pre-Pirineu, pensem que són ben significatius els casos de plana de Els Trulls (Viver), Santa Maria de l'Antiguitat (Casserres) i Sant Pau de Pinós (Merlès), autèntiques *villae* o, més aviat, *domui* romanes i a les quals sembla que cal afegir un altre cas a l'entorn de Gironella (Font de l'Ermite). Separades per distàncies que oscil·len entre els 4-9 quilòmetres d'altres establiments berguedans o bagencs simultanis, totes elles ocupen superfícies relativament planeres situades al capdamunt de les valls o de les carenes que seguirien els camins més importants, com són ara les de les rieres de Gaià, Merola i Clarà, ramificacions totes elles de la via principal que seguiria el riu Llobregat. D'altra banda, també cal remarcar que es registra una certa continuïtat dels tres casos principals més enllà de la fi del període romà pròpiament dit, continuïtat que es traduiria en la precoç fundació d'esglésies a l'Antiguitat i a Pinós en un moment indeterminat, mentre que a Els Trulls la ceràmica recuperada i el topònim indicarien la permanència de l'explotació agrícola, essent encara ben visibles les restes de diversos enginys de premsatge tallades en la roca.

El següent grup d'establiments que ara considerem el constitueixen aquells que haurien estat fundats o reocupats entre inicis del segle VI i mitjans segle IX, un grup força heterogeni al qual atribuïm fins 48 casos distints, 17 dels quals es troben al Pre-

Pirineu. El cas més antic que obre la sèrie és el jaciment de Sant Joan de Montdarn (Viver), una fundació tardana de caràcter eremític que no sembla anterior al segle VI, que encara segueix els patrons romans de distribució del poblament en ocupar el capdamunt de la riera de Navel i que vers els segles IX-X es depoblarà si considerem el qualificatiu *heremi* documentat. Al Pre-Pirineu també són significatius els casos del cim de Camp Maurí (Berga) i de Castell de l'Areny, establiments en alçada o refugis, sense fortificacions aparents, on el primer presenta una fase de reocupació breu que no sembla superar la fi del segle VII, mentre que el segon sembla iniciar-se aleshores i arribar al segle X. Malgrat aquests casos paradigmàtics, la major part dels establiments considerats corresponen ja a nous models de petita explotació agropecuària que es desenvoluparien a partir del segle VII. En aquest punt, però, la seriació i la identificació de les produccions ceràmiques comença a ésser confusa i tenim la certesa de que coexisteixen diferents tipus de produccions durant llargs períodes de temps, una situació que no permet gaires precisions a l'hora de fixar la fundació de cadascun.

Malgrat tot, gràcies a la toponímia tenim bons referents cronològics d'ençà del segle VIII en 6 palaus i 6 guàrdies que hem estudiat i que, entre d'altres fundacions andalusines, constitueixen nous establiments que s'articulen i que sovint es troben desplaçats dels topònims de referència: un Palol documentat ha aparegut a Torredadella (Montmajor); pensem que cal situar un palau i una guàrdia als enclaus contigus de Cal Peirot i Balaguer Vell que són immediats a Montdarn (Viver); la situació torna a repetir-se a Mas Palau, Santa Maria de la Guàrdia i el Palau del Roc (Olvan-Merlès); succeeix el mateix a la guàrdia del Roc de Sant Salvador i al palou de Els Arcs (Capolat-Avià); ja a les carenes del Pre-Pirineu situem guàrdies inequívokes als castells tardans de Blancafort i de Puigarbessos (Cercs), mentre que trobem desplaçats un palau a Sant Jordi de Cercs i un "alfar" a Sant Salvador del Jou; a aquest conjunt pensem que caldria afegir encara els casos dels castells de Sant Ferran (Berga) i de Puig-reig que tanquen els dos extrems del riu Llobregat i que, si ens atenem a la comparació de mostres, ja eren ocupats al segle VIII. Aquest dispositiu que combina un aparell logístic i un altre de defensa territorial pensem que es remunta als anys immediatament posteriors a la conquesta musulmana i que representa, estrictament, la cinquena part de les terres conquerides i que s'adjudica al nou estat islàmic (Martí, R; Selma, S. 2002). A la llum de les mostres comparades pensem que també es confirma la fundació d'alguns

topònims derivats de "maurus", com ara La Mora Vella (Sagàs) i Morulls (Cal Lluent, Puig-reig). Seguint el mateix procediment cal descartar, però, dos casos de Torre del Moro (Merlès) i, genèricament, tots els topònims Maçana que havíem proposat que podien ésser fundacions andalusines (Martí 2001 a) i on comprovem que tenen orígens diversos.

Al marge dels 18 casos exposats, encara comptem amb una trentena d'exemples que poden atribuir-se amb més o menys certesa al període pre-comtal i podem fer servir arguments diversos per avalar la nostra estimació. Entre els exemples que serien més antics i que atribuïm als segles VII-VIII podem citar tots aquells que ens proporcionen vores de recipients globulars en forma de S i que presenten el llavi bisellat o en tall recte, un tret característic que considerem que desapareix vers el segle IX en aquesta zona. Entre d'altres, presenten aquesta característica alguns petits jaciments com els de les Cots de Sant Joan, Cal Peirot i les Sitges (Viver), Taravil (Capolat) o La Cirera (Borredà), llocs on hem obtingut mostres específiques que provarien la creació i la ocupació relativament breu d'una casa o d'un petit grup d'edificis. Són aquest tipus d'explotacions de caire civil que poden agrupar diverses famílies les que rebran la denominació de "villae" i "villares" a la primerenca documentació escrita conservada, tot i que la seva fundació pugui remuntar-se segles enrere. Així, el seguiment concret de les cites documentades o dels topònims derivats d'aquests termes ens ha reportat en la majoria dels casos alguns materials que avalarien orígens anteriors al segle X, tot i que no sempre pugui determinar-se la data fundacional, especialment degut a les llargues continuïtats que sovint es detecten. A la plana del Berguedà ara comptem els casos d'Albesa i Cal Forner (Viver), El Vilar (L'Espunyola), Obiols (Avià), Montsant (Olvan), Sant Marc dels Bassacs (Gironella), Montclús i Mas Vilar (Merlès), a més de l'entorn més problemàtic de les esglésies de Sorba, Montclar, Santa Creu, Olvan, Gironella, Fonogedell, Casserres, Cal Pallot i Merola. Al Pre-Pirineu cal afegir encara els casos de Can Soldevila (La Quar), Capdevila (Vilada) i Camprubí (Castell de l'Areny), amb l'entorn de les esglésies de Comià, La Clusa, La Nou i Pedret. Si més no, ara, amb l'excavació íntegra d'una de les edificacions del villar de Montclús i que presentem en aquestes mateixes jornades, disposem d'un referent ceràmic inequívoc que ens permet reconèixer quines són les produccions vigents vers el segle IX, límit màxim de totes aquestes fundacions referides.

A partir de mitjan segle IX la influència dels comtes cerdans ja es fa sentir al Pre-Pirineu mentre que la conquesta i ocupació del pla de la comarca no s'imposen definitivament fins la fi del mateix segle. A partir d'ara amb l'ajut de la documentació, entre aquests esdeveniments i la primera meitat del segle XII fixem el període d'un altre grup d'establiments altomedievals que estaria representat per 31 noves fundacions o reocupacions a les nostres mostres. En cercar-los hem donat preferència als nous establiments castrals i eclesiàstics, ja que són aquestes les institucions amb les quals s'instaura l'autoritat del comte cerdà al territori (Camprubí 1996 i 1998). Entre els castells, correspondrien a aquesta fase el cas pre-pirinenc de Roset (Borredà) i 7 exemples més de la plana, com són Montmajor, Querol, L'Espunyola, Avià, Sant Pau de Casserres, Merlès i Viver, tots ells anteriors al segle XI. En aquest darrer cas, l'execució de sondejos estratigràfics per part d'un de nosaltres l'any 1999 va posar al descobert l'existència d'estructures closes per un mur perimetral als peus de la codina del castell, un conjunt que s'abandonaria vers el segle XIII i que podria remuntar-se a la mateixa fundació de la fortificació. D'altra banda, l'estudi de l'entorn de 13 esglésies sembla delatar que, en aquest cas, es tracta de petits establiments d'aquesta època i que en molts casos no estarien ocupats gaire temps abans de fundar-se l'edifici religiós: a la Plana Central, aquests pensem que serien Correà, Mata, Sagàs, Periques, Sant Marçal d'Irene, Fonollet, la refundació de Montdarn i Navel; igualment, al Pre-Pirineu comptem els casos de Capolat, Sant Pere de Madrona, Sant Jordi de Cercs, Guardiols i La Quar. Entre aquests establiments eclesiàstics cal destacar, però, dos casos excepcionals que ens han aportat mostres ceràmiques que són coincidents: l'una correspon al monestir de Sant Salvador de Mata, fins ara mal identificat, que fou consagrat l'any 899 i que desapareix de les fonts en el decurs del segle X, extinció precoç que també avala la ceràmica obtinguda; l'altra sorpresa ha estat identificar l'emplaçament de la primitiva església parroquial de La Quar a l'entorn immediat de Can Pou, una església que fou consagrada també l'any 899 i que seria suprimida vers el segle XI, en fundar-se el monestir de La Portella. Finalment, entre les fundacions o les reocupacions d'aquest període, corresponen a petites explotacions agropecuàries o a simples edificacions aïllades altres 10 exemples que hem considerat: al Pre-Pirineu són els casos de Merolla i el Tossal de la Guàrdia (Cercs), Campdeparets (La Quar), Puig Morer (Vilada) i Camprubí (Castell de l'Areny); a la plana són els casos de La Maçana (Montmajor),



Cases de Cal Peirot (Viver), El Casot (Casserres), El Lledó (Puig-reig) i Ca la Mestra (Sagàs).

Més enllà de mitjan segle XII la nostra recerca perd interès tot i que encara registrem 10 fundacions més fins la fi del segle XV i altres 10 més d'època moderna i contemporània. Entre les darreres fundacions medievals cal citar els casos dels castells de Blancafort i Puigarbessos que es remunten al segle XII, mentre que la resta d'exemples corresponen bàsicament a masos creats vers la fi de l'Edat Mitjana. La darrera desena d'exemples de fundacions o reocupacions modernes i contemporànies aplega una sèrie de noms equívocs que recullen topònims altomedievals autèntics i que tenen valor probatori per cercar l'ocupació antiga a un altre indret.

## EN CONCLUSIÓ

Hem de reconèixer que, més que arribar a conclusions definitives, durant l'execució d'aquests treballs de prospecció hem adquirit una extensa experiència en el treball de camp que ens ha ajudat a comprendre millor els processos històrics d'ocupació del territori que estudiàvem. De fet, existeix una certa laxitud cronològica que és inherent a les diverses produccions ceràmiques que hem anat reconeixent, una laxitud que dificulta la seva seriació estricta per segles o per períodes històrics precisos. Tot i això, del centenar d'enclaus que hem analitzat pensem destriar ara certes pautes evolutives que ens semblen força significatives.

Durant l'Antiguitat, l'explotació del territori ha estat molt més estesa i nombrosa en època ibèrica que no durant la dominació romana. Amb la dissolució d'aquest imperi els seus principals enclaus encara segueixen funcionant i és aleshores mateix quan s'inicia la creació de nous assentaments que, per les seves característiques, són distints dels anteriors. La veritable ruptura sembla produir-se, però, ja durant el segle VII, quan començarien a proliferar noves explotacions agropecuàries de petites dimensions, nous assentaments dispersos que segueixen generant-se durant els segles posteriors i que rebran denominacions diverses, com ara les de "villa", "villare" o "mansus".

A la llum dels precedents romans, en la comarca del Berguedà durant tota la transició es desenvolupa un moviment de col·lonització intens i de molt llarga durada. Essent anterior a la invasió àrabo-berber, aquest procés no pot justificar-se en la tradició

historiogràfica de la “muntanya refugi” enfront l’Islam i més quan observem que les institucions emirals també són presents al Pre-Pirineu i al Pirineu. En qualsevol cas, no podem precisar numèricament quin és el ritme que segueixen les noves fundacions durant els segles VII-IX, ni d'on venen la major part dels nous ocupants, tot i que tendim a pensar que la multiplicació dels assentaments i la dispersió del poblament arriba al seu zènit durant el darrer d'aquests segles, en coincidència amb l’agreujament dels conflictes.

Muntanya refugi en tot cas d'altres regions més exposades -i més poblades- a l'època romana, al Berguedà no té cap sentit pensar que la conquesta del comte Guifré va anar seguida d'una repoblació de consideració. Aquesta conquesta sí que implica, però, altres canvis substancials en la dominació dels pobladors, al temps que s'establien noves pautes que regiran el desenvolupament dels assentaments a partir d'ara. Sorprenentment, la major part de les esglésies que es construiran d'ara endavant tenen efectes disgregadors sobre els assentaments que ocupen i semblen provocar nous processos de dispersió humana, ara sota la fórmula del mas medieval.

## REFERÈNCIES BIBLIOGRÀFIQUES

- Abadal, R. 1986, *Catalunya Carolingia I-1. El domini carolingi a Catalunya*, Barcelona.
- Camprubí, J. 1996, *Conquesta i estructuració territorial del Berguedà (segles IX-XI). La formació del comtat*, treball de recerca inèdit, Facultat de Lletres, Universitat Autònoma de Barcelona, Bellaterra.
- Camprubí, J. 1998, La funció dels *castra* i la seva relació amb les *parrochiae* en el procés d'estructuració territorial berguedà, *II Congrés Internacional Història dels Pirineus*, Girona 1998, en premsa.
- Castells Catalans* 1975, *Els castells catalans* 5, Barcelona.
- Catalunya Romànica* 1985, *Catalunya Romànica. 12. El Berguedà*.
- Martí, R. 1999, Palaus o almúnies fiscals a Catalunya i al-Andalus, *Les sociétés méridionales à l'âge féodal. Hommage à Pierre Bonnassie* 63-70, Toulouse.
- Martí, R. 2001 a: Estrategias de conquista y ocupación islámica del nordeste peninsular. Dimensión arqueológica de la toponimia significativa, *V Congreso de Arqueología Medieval Española* 727-731, Valladolid.
- Martí, R. 2001 b, Palacios y guardias emirales en Cataluña, *II Congreso de Castellología*, Alacalà de la Selva (Terol), en premsa
- Martí, R.; Camprubí, J. 1998, La xarxa castral de la plana central del Berguedà. Primers resultats d'un projecte de prospecció arqueològica, *I Simposium d'Arqueologia Medieval. Homenatge al professor M. Riu*, Berga, en premsa.
- Martí, R.; Selma, S. 2002, Fortificaciones y toponimia Omeya en el Este de al-Andalus, *Mil anos de fortificações na Península Ibérica e no Magreb (500-1500). Simpósio internacional sobre castelos*, Lisboa, 93-104.

