

# Els resultats de les recents intervencions arqueològiques a Empúries: els nous espais de necròpolis de l'àrea sud

Pere Castanyer, Marta Santos i Joaquim Tremoleda\*

L'activitat arqueològica portada a terme des de la seu d'Empúries del Museu d'Arqueologia de Catalunya entre 2010 i 2013 ha comportat, d'una banda, la continuïtat dels projectes de recerca i excavació endegats ja anteriorment i que es focalitzen en sectors concrets de l'antiga ciutat grega i romana i, de l'altra, tot el conjunt d'activitats de seguiment i intervenció arqueològica motivades per les obres constructives promogudes a l'entorn immediat del jaciment. Aquest treball el centrarem en els resultats d'algunes d'aquestes darreres intervencions que han permès ampliar i aprofundir el coneixement dels espais funeraris situats al sector sud-oriental de l'antiga topografia emporitana.

Pel que fa als projectes de recerca en curs, esmentarem en primer lloc, tot i que breument, els darrers treballs realitzats a la ciutat romana, i més concretament a l'anomenada Ínsula 30, on les intervencions iniciades a partir de l'any 2000 han permès posar al descobert tot un bloc de l'urbanisme de la ciutat ocupat per l'edifici de les termes públiques, a més d'un conjunt nombrós de locals o *tabernae*

dedicats a activitats productives, artesanals o comercials, vinculats de vegades amb espais de funcionalitat domèstica (Aquilué *et al.*, 2002, 2006a i 2006b; Aquilué, 2012, p. 49-54). Una vegada completada l'excavació en extensió fins als nivells corresponents a les construccions que articulen l'estructura arquitectònica de l'ínsula entre el segle II i les darreries del segle III dC, l'interès dels treballs es va centrar en la documentació de la seqüència d'utilització d'alguns dels carrers que l'envoltaven, concretament el *cardo* B, a l'oest, i el *decumanus* D, que forma el seu límit meridional (Aquilué *et al.*, 2010, p. 274-285). A partir de l'any 2011, la represa dels treballs en aquest sector en el marc dels Cursos d'Arqueologia d'Empúries ha permès continuar igualment l'excavació de determinats espais de les antigues termes que restaven per completar, així com documentar l'evolució constructiva i funcional d'alguns dels locals que ocupen la meitat meridional de l'ínsula (Castanyer *et al.*, 2012, p. 187-194; 2014, p. 180-189).

En segon lloc, amb relació a les intervencions arqueològiques realitzades des del

---

\* Museu d'Arqueologia de Catalunya-Empúries

2005 al sector de la l'estoa hel·lenística de la Neàpolis, que ja vam tenir ocasió de presentar en aquest mateix marc de la *Tribuna d'Arqueologia* (Aquilué *et al.*, 2011), podem destacar també les darreres excavacions realitzades l'any 2012, centrades en la documentació dels nivells més antics d'ocupació del nucli grec. Les intervencions realitzades fins aleshores havien permès la documentació d'un sector concret de la trama urbana de la ciutat grega, anterior a la important etapa de transformació urbana endegada a mitjan segle II aC que comportà la creació de la nova plaça de l'àgora, dominada al nord per l'edifici de l'estoa. En la primavera de l'any 2012 es va decidir finalitzar l'excavació de les estratigrafies preservades entre les estructures del porticat de l'estoa i procedir a continuació amb el recobriment amb sorres de la zona excavada, amb l'objectiu d'assegurar la conservació de les fonamentacions del porticat hel·lenístic, que les excavacions havien anat deixant al descobert en tota la seva alçada. Els nivells i estructures documentats en aquesta darrera campanya corresponen a la primera implantació urbana del nucli grec, entre la segona meitat del segle VI i els inicis del segle V aC. Tot i la parcialitat de la superfície excavada, a causa de la superposició de les construccions realitzades més tard en aquest sector, es varen poder diferenciar diversos àmbits de funcionalitat domèstica, al costat d'altres espais on la presència d'estructures de combustió, fornets i concentracions de residus de fosa i escòries de bronze i de ferro permet vincular-los amb activitats metal·lúrgiques (Castanyer *et al.*, 2014, 189-201).

A banda dels treballs realitzats dins del recinte arqueològic, destacarem ara, però, l'especial rellevància dels resultats obtinguts en diverses intervencions preventives portades a terme a l'entorn immediat del jaciment i, especialment, en diversos sectors concrets de l'extensa àrea de necròpolis que ocupà, al llarg del temps, el vessant oriental del turó d'Empúries, al sud de l'antiga ciutat grega.

## **1 El coneixement de nous espais del paisatge funerari de l'antiga Empúries**

Els límits del recinte urbà marcaven, a l'antiguitat, la separació estricta entre l'espai sagrat habitat pels vius i les àrees que s'usaven per enterrar els morts. Així, els cementiris s'estenien a l'àrea sub o periurbana i era corrent que les tombes més monumentals i privilegiades se situessin a la vora de les vies i els camins de circulació, de manera que resultessin ben visibles per a tot aquell que s'acostava a la ciutat (Beltrán de Heredia, 2007, p. 13-20; Tremoleda, 2009a; Tremoleda *et al.*, 2012, p. 66-68).

En el cas dels antics nuclis emporitans, el coneixement dels espais que conformaven el paisatge funerari dels voltants ha patit, fins fa ben poc, de greus mancances. Mentre que l'interès de les excavacions, iniciades d'ençà 1908, es va focalitzar des de bon principi en la recerca dels antics recintes urbans, ja des de temps abans els terrenys del voltant, ocupats per les diverses zones de necròpolis, havien estat sotmesos a una intensa activitat d'espoli per part d'excavadors clandestins, animats per la possibilitat de vendre a antiquaris i col·leccionistes els petits objectes, sempre més sencers, procedents de les tombes. Aquesta activitat incontrolada va comportar una gran dispersió d'aquests materials i la consegüent pèrdua irreparable d'informació. Tot i les primeres mesures de protecció, es va haver d'esperar fins als anys quaranta i cinquanta del segle XX per emprendre els primers treballs arqueològics centrats en els espais funeraris de l'antiga Empúries, endegats per Martín Almagro com a director de les excavacions i del museu. Els resultats d'aquests treballs, publicats en dos volums (Almagro, 1953 i 1955), facilitaren una primera visió de conjunt d'aquestes àrees funeràries, des de les primeres evidències atribuïbles a la població autòctona, els diversos cementiris creats a redós dels nuclis grec i romà, fins als cementiris d'època tardoantiga. Tot i això, les zones explorades només constituïen una petita part dels espais funeraris i la informació disponible era bastant limitada.

Alguns treballs han ajudat a completar el coneixement del paisatge funerari de l'antiga Empúries. És el cas de la troballa, en 1983-1984, d'una àrea d'enterraments a pocs metres del límit meridional de la ciutat grega, utilitzada sobretot durant els segles IV i III aC. Més tard, la realització de noves intervencions preventives o de seguiment arqueològic al voltant d'Empúries han possibilitat la troballa de noves evidències funeràries, com ara les tombes excavades al costat de la carretera de Sant Martí d'Empúries o les de les parcel·les de la finca Granada. També foren importants les troballes realitzades entre 1999 i 2000 al turó de Vilanera, que han enriquit notablement el coneixement dels usos funeraris de la població del territori emporità durant el bronze final i la primera edat del ferro.

Les modernes tècniques d'excavació, documentació i anàlisi, tant de les ofrenes dipositades a les tombes com de la mateixa disposició dels enterraments i de les restes antropològiques per part de l'anomenada "arqueologia funerària", fan possible avui disposar d'un millor coneixement de les pràctiques i dels rituals relacionats amb la mort de les poblacions antigues.

Els cementiris més propers a la ciutat grega es varen identificar amb els noms dels propietaris de les finques on es localitzaven les tombes (Mateu, Granada, Bonjoan, Martí). Més que de cementiris diferents podem parlar, de fet, d'un procés progressiu d'extensió dels espais funeraris al llarg del vessant oriental del turó d'Empúries, segurament al costat dels camins que menaven a la ciutat, des del turonet litoral del Portitxol, ocupat per les tombes més antigues, fins als terrenys més propers a la ciutat, intensament utilitzats entre els segles V i III aC. És palesa la dualitat de rituals funeraris que varen coexistir en aquells cementiris. Al costat de la inhumació introduïda ja pels primers pobladors focuus, es trobaven també tombes que demostraven la persistència del ritual de la incineració, practicat des de molt abans per la població autòctona, que es manté al llarg de la història d'Empòrion. En el segle II aC hem d'afegir, a més, la necròpolis situada al turó de Les Corts, formada bàsicament per tombes d'incineració.

La creació de la ciutat romana a inicis del segle I aC va comportar el desenvolupament d'una nova i àmplia zona d'ús funerari que s'estengué a sud i a oest del turó d'Empúries (necròpolis Rubert, Ballesta, Torres, Nofre, Pi, Vinyals, Patel, Sabadí). Si a inicis de la presència romana a Empúries es nota un increment significatiu de les cremacions, durant l'època imperial el costum de la inhumació s'imposà de manera definitiva.

L'abandonament dels espais urbans de l'Empúries romana a partir de final del segle III dC i la concentració del nucli habitat a Sant Martí varen anar seguits per l'extensió de nous espais cementirials sobre les ruïnes de l'antiga ciutat, especialment sobre el sector de la Neàpolis i en el vessant est del turó de la ciutat romana. Altres espais d'enterrament de cronologia tardoantiga es desenvoluparen també en altres indrets de la topografia emporitana, en relació amb edificis religiosos situats a l'entorn rural, com els de Santa Margarida, Santa Magdalena i Sant Vicenç (Fig. 1).



**Figura 1. Plànol topogràfic del turó d'Empúries amb la situació de les diverses necròpolis conegudes d'Empúries (MAC-Empúries)**

## 2 Nous espais de necròpolis excavats a Empúries

Aquestes intervencions es concreten en dos punts principals, l'un al solar on s'ha edificat el nou centre de recepció de visitants i l'altre a l'espai conegut, ja d'antic, com a necròpolis Granada. Per al coneixement dels antics cementiris emporitans, les excavacions efectuades l'any 2010, prèviament a l'inici de les obres de construcció d'un nou edifici per a la recepció dels visitants al Museu d'Arqueologia de Catalunya - Empúries (Tremoleda *et al.*, 2012, 66-74), i l'any 2012 a la zona de la Granada han aportat importants novetats arqueològiques, especialment pel fet d'haver-les pogut realitzar en extensió, la qual cosa proporciona dades fins ara poc conegudes, com ara de la seva utilització en èpoques diverses o de la densitat d'ocupació d'aquestes superfícies.

### 2.1. Les excavacions prèvies a la construcció del nou Centre de Recepció de Visitants

Atès que aquesta nova estructura arquitectònica, que permetrà ordenar i oferir serveis als visitants del conjunt monumental, estava projectada en un solar situat al sud de la ciutat grega on, amb tota probabilitat, s'afectaria una zona ocupada per un espai destinat a necròpolis, es varen plantejar diverses intervencions arqueològiques (Fig. 2). Així, l'any 2010 es va preveure la realització de diversos sondejos arqueològics per verificar la possible existència de restes en aquella zona. Una primera intervenció, acabada el mes de març, va deixar al descobert diverses estructures i, vist que l'obra abastaria una superfície molt més gran, el mes de juny es va demanar un nou permís per efectuar una excavació en extensió, que va estar activa fins al mes d'octubre.

En aquell sector de la topografia d'Empúries, la possibilitat de l'existència d'estructures i, especialment, de tombes estava testimoniada per l'antiga excavació de la necròpolis Bonjoan realitzada sota la direcció de M. Almagro, tot i

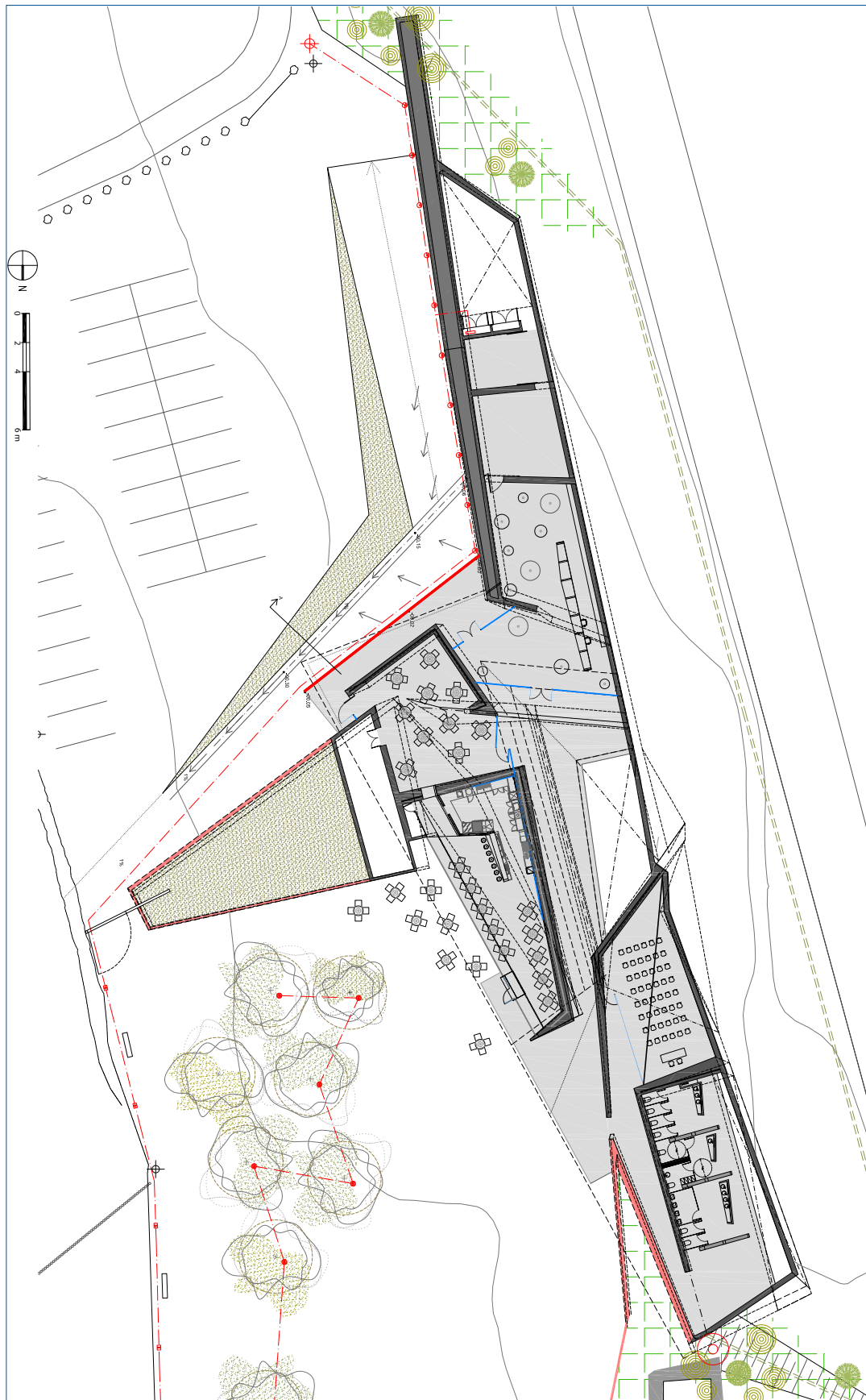
que la feixa excavada aleshores se situava a 200 metres al sud de la ciutat grega i just darrere de l'Hotel Empúries (Almagro, 1953 i 1955). Per altra banda, s'havien pogut documentar també altres zones de necròpolis a la zona de l'aparcament del Conjunt Monumental durant els anys vuitanta del segle passat (Sanmartí, Nolla, Aquilué, 1983-1984).

#### 2.1.1. La primera intervenció arqueològica (febrer-març de 2010)

Els treballs arqueològics van començar el dia 8 de febrer de 2010 i, davant els resultats positius dels primers sondeigs, es va decidir emprendre una excavació en extensió just al costat del que llavors era el límit meridional del recinte públic, a la banda sud-est de la zona destinada fins ara a l'aparcament d'autocars. Les construccions antigues posades al descobert per l'excavació van aconsellar la diferenciació de tres sectors en aquest espai: el sector 100, a l'oest d'un mur continu orientat en sentit nord-sud, on el talús que baixa de la ciutat romana era més potent; el sector 200 que corresponia a l'interior d'una nau rectangular, i el sector 300, més planer, a la banda oriental d'aquesta estructura, en direcció al mar.

L'estructura de tancament oest de la nau es prolongava cap al nord, formant una mena de mur de contenció del pendent que es dirigeix cap al turó, en el qual hi havia una obertura que fou tapiada i posteriorment habilitada com a base d'una canalització preparada per evacuar l'aigua del nivell superior.

La part central (sector 200) estava ocupada per un àmbit allargat, disposat en sentit nord-sud, de forma vagament rectangular, definit per murs de factura molt rústica als quatre costats, que funcionava amb uns paviments de sorres premsades. Aquests també es trobaven a la part exterior, per la banda est (sector 300), on es definia una via de circulació en direcció sud-nord que probablement vorejava la ciutat grega per la banda occidental i es dirigia cap a Sant Martí d'Empúries. Aquest camí encara avui es conserva amb el nom del Camí Vell d'Empúries.



**Figura 2.** Plànol del nou edifici de recepció de visitants, que es situa al sud de la ciutat grega d'Empúries, la construcció del qual va motivar l'excavació en extensió de la parcel·la (Fuses i Viader, arquitectes)

Els estrats relacionats amb aquesta estructura, especialment les preparacions i anivellacions dels paviments, van aportar nombrosos materials ceràmics que permeten situar la seva construcció en època augustal, tot i que, per sota, en estrats més profunds, també es varen documentar altres nivells anteriors de cronologia romana baixrepublicana.

Hem de destacar, a més, l'aparició en aquesta zona, per sota dels anivellaments associats a la construcció, de diversos enterraments que formen part d'una àrea més extensa de necròpolis. La deposició d'aquestes tombes s'havia realitzat sobre les sorres naturals, d'un color taronja intens molt característic, o bé aprofitant les mateixes depressions de la roca, que oferien una mínima protecció per als cossos o per a les àmfores que feien la funció de caixes mortuòries.

En total, en aquest espai es van localitzar fins a deu enterraments, tots d'inhumació, excepte un cas que era d'incineració. Es tractava d'adults i subadults, amb l'esquelet dipositat directament en una fossa i, en algun cas, amb elements de bronze, com ara fíbules o penjolls. Els cossos es van trobar en molt mal estat de conservació, col·locats en posició de decúbit supí, excepte un enterrament en posició fetal. Tres de les tombes eren infantils, que corresponien a nounats, i per protegir millor les despulles s'havien dipositat a l'interior d'àmfores ibèriques, amb la vora escapçada, obertura que posteriorment es protegia amb una pedra (Fig. 3).

Una d'aquestes tombes infantils (UE-229) va proporcionar les restes més espectaculars del conjunt, ja que estava acompanyada amb un aixovar de guerrer, format per un *soliferreum* enrotllat i dipositat al damunt de l'àmfora, dues puntes de llança, una espasa d'un sol tall, de tipus grec (*kopis*), que es va posar sota de l'àmfora, i un petit penjoll o amulet d'os. Al costat, a l'angle est, es va excavar un espai circular ple de cendres, possiblement un *bustum*, un lloc destinat a incinerar les restes d'un individu adult (UE-234). Aquest espai va aparèixer cobert de pedres, amb gran quantitat de cendres, uns grans troncs carbonitzats *in situ*, restes d'ossos cremats i fragments d'una urna ceràmica, de manera que tot fa pensar que es tractava d'una pira funerària (Fig. 3).



**Figura 3.** Nivells inferiors de l'excavació del sector 200, amb la presència de dues inhumacions infantils en àmfora. Al costat, podem observar les restes d'una incineració (MAC-Empúries)

### 2.1.2. La intervenció en extensió (juny-octubre de 2010)

Davant l'inici imminent de les obres de construcció de l'edifici de recepció de visitants, a l'extrem de la zona de l'aparcament d'Empúries i a la parcel·la sud adjacent, propietat de l'Ajuntament de l'Escala, es va fer el seguiment arqueològic preceptiu que va comportar la troballa d'una extensa àrea de necròpolis, juntament amb altres evidències d'activitats realitzades en aquella zona. Aquest fet va obligar a realitzar una excavació arqueològica en extensió a tota la zona afectada, que abastava una superfície de gairebé 2.500 m<sup>2</sup> i que es va desenvolupar entre els mesos de juny i d'octubre de 2010.

L'evolució de l'excavació va comportar la divisió de l'espai en dos grans sectors: el sector 1,

que ocupava els dos terços situats al sud, i el sector 2, que ocupava el terç nord, que coincidia amb la zona coberta pel talús resultant del desmuntatge de la carretera que conduïa des del vial d'entrada a la zona de l'aparcament de vehicles.

La seqüència general de tota aquesta àrea es limita a un màxim de tres i de vegades quatre capes successives, resultants d'aportacions per crear les diverses terrasses, suportades amb murs de pedra seca, que s'havien anat formant amb el temps en aquest espai de fort desnivell. En principi, sorprèn la puresa dels conjunts de material apareguts en aquests grans paquets, que es ceneixen a l'època tardorepublicana, amb molt poques intrusions. A diferència del que es va poder documentar en la primera intervenció, en aquest sector més allunyat de la ciutat es va poder verificar que l'existència de dos sectors de necròpolis era l'única evidència d'ocupació humana, excepte a l'espai central, on es varen localitzar diversos elements industrials d'època romana republicana tardana. En tot cas, es va poder diferenciar prou bé un espai de necròpolis grega, més proper a la ciutat, i un d'època romana, situat més al sud, que hauria respectat les zones prèviament ocupades, les quals devien ser marcades i visibles.

### 2.1.2.1. La necròpolis grega

A l'etapa més antiga del cementiri corresponen trenta-quatre tombes d'inhumació, una incineració i un *ustrinum*, excavats a l'estrat de sorres que cobrien la roca natural, amb una cronologia que sembla que pot situar-se entre els segles V i III aC i que, per tant, amplia el paisatge funerari emporità d'època grega i hel·lenística.

Aquestes tombes es concentraven bàsicament en dues zones. La primera, a la meitat nord del sector 1, i la segona, a la banda oest del sector 2. En general, l'estat de conservació de les tombes era força deficient, ja que en molts casos es trobaren tallades per fosses i activitats de cronologia posterior.

Les inhumacions són molt simples. Es caracteritzen per una posició del cos en decúbit

supí i una orientació aproximada d'est a oest, amb el cap situat principalment a l'est. Les tombes infantils representen estadísticament un percentatge força elevat (set nadons i cinc individus infantils).

En la majoria de tombes d'adults o subadults aquests estaven dipositats en fossa simple i sense cap mena d'acompanyament funerari. Cal remarcar, però, que en algunes de les tombes relativament més riques es detectava la fossa delimitada per pedres. Els nadons, com havíem vist en la primera intervenció, es trobaren enterrats en àmfores ibèriques (cinc), encara que, seguint la dinàmica anterior, l'única tomba amb aixovar presentava una caixa de pedres rectangular. En alguna ocasió s'han localitzat túmuls de pedres per assenyalar i cobrir les restes.

Com que la majoria de les inhumacions no presentaven cap tipus d'aixovar, mencionem tot seguit les tombes que destaquen precisament per haver tingut acompanyament funerari, que podem situar majoritàriament en una cronologia entre els segles V i IV aC.

E-18. Inhumació infantil amb un làcit àtic de figures negres, un amforisc de pasta de vidre, un vas de ceràmica de pasta clara, tres denes d'ambre i una de pasta de vidre.

E-44. Inhumació amb una petita navalla de ferro i un ungüentari globular de ceràmica.

E-60. Inhumació encaixada a la roca, amb un làcit àtic de figures roges decorat amb una palmeta, un vaset de ceràmica de pasta clara, una fibula i un braçalet de bronze (Fig. 4).

E-64. Inhumació delimitada amb pedres, amb un escif àtic de vernís negre i una gerra de pasta clara.

E-76 i 82. Són dues inhumacions acompanyades cadascuna amb un làcit àtic decorat amb retícula negra amb punts blancs sobrepintats.

E-87. Inhumació amb una fibula i una punta de ferro.

E-90. Inhumació de subadult amb una dena de pasta de vidre i una arracada.

E-92. Restes desarticulades d'una inhumació d'adult amb una beina d'espasa de ferro. Aquest enterrament sembla que fou profundament alterat, ja que es detectava un gran



**Figura 4. Tomba grega d'inhumació identificada com E-60, amb els elements que formaven part del seu acompanyament funerari (MAC-Empúries)**

remenament de les restes. En tot cas, la beina d'espasa correspon al tipus VI de la Tène, coneguda ja amb el conjunt de la Neàpolis, que es data dins el segle II aC (García, 2006, p. 162-164 i 194-195).

E-96. Inhumació en caixa de pedres, acompanyada amb tres lècits àtics de figures negres amb decoració de palmetes, dos amforiscs i un alabastre de pasta de vidre i una fíbula sobre l'espatlla.

E-99. Inhumació amb una gran cílica àtica de figures roges, fragmentada.

E-100. Inhumació de nadó en caixa de pedres amb una figura de terracota que representa un flequer amb la pala dels pans i una nina articulada de terracota. Ambdues figures conserven restes de pintura original.

A la part nord-oest del solar va aparèixer una estructura que hem interpretat com un *ustrinum*, un lloc destinat específicament a la pira funerària, en la qual es recollien les restes en una urna i s'enterraven en un altre indret. Es tracta d'una fossa circular d'uns 15 cm de

profunditat i 280 cm de diàmetre que presenta troncs carbonitzats i cendres al seu interior com a clara mostra d'haver-s'hi realitzat un foc de grans dimensions. Tanmateix, s'hi va localitzar un amforisc de pasta de vidre i restes fosses d'un altre de les mateixes característiques, juntament amb algun fragment d'os cremat.

#### 2.1.2.2. La fase industrial d'època romana baixrepublicana

Al sud de l'espai ocupat per la necròpolis grega es van detectar i excavar una sèrie d'elements que mostraven una activitat, possiblement industrial, i que van afectar les tombes, presumiblement gregues, que hi havia hagut anteriorment en aquest sector.

Es tractava de diverses fosses retallades al subsòl. Les més grans presentaven una forma irregular, encara que vagament circular, de mides i profunditats diverses que van des de poc més d'1 m a més dels 4 m de costat i, de vegades, sobrepassaven els 2 m de profunditat. En aquests darrers casos, s'havia retallat la roca calcària del subsòl i podrien haver estat destinades a obtenir pedra per a l'elaboració de calç per a la construcció. Totes aquestes fosses es trobaren farcides amb terra d'abocador que contenia una gran quantitat de materials ceràmics que podem datar en el segle II aC.

A la zona central es va localitzar un forn circular, amb la boca orientada a l'est, de petites dimensions, amb un diàmetre de poc més d'un metre i amb un pilar central, dedicat a la fabricació de ceràmica. Dins del forn es va trobar una càrrega de *pondera* o pesos de teler a mig coure i la volta de tovot caiguda a l'interior.

Al nord del sector 2 es varen localitzar dos dipòsits d'obra adossats, que probablement tinguin un origen en època romana baixrepublicana, però que foren abandonats en un moment augustal. El dipòsit meridional és molt gran i presenta unes mides interiors de 10 × 4 m de costat i 2,30 m d'alçada. Està format per murs de morter i pedruscall de 45 cm de gruix arrebossats d'*opus signinum*. A la banda sud-oest hi havia una escala que permetia un



accés fàcil a l'interior. La base descendeix cap al nord i presenta un gran forat de decantació circular que servia per fer neteja de la brutícia que s'acumulava a l'interior. El dipòsit del nord presenta unes dimensions molt més reduïdes, de  $5 \times 2,60 \times 0,60$  m. Es troba igualment arrebossat amb *opus signinum* i és de fons pla.

### 2.1.2.3. La necròpolis romana

La zona que estava ocupada per seixanta-sis tombes d'època romana s'estenia cap al sud, a certa distància de la que es va formar en època grega. També sabem que es va formar en un moment posterior a l'activitat industrial que acabem de descriure. A la necròpolis d'època romana documentada en aquesta excavació s'ha detectat una dualitat de ritual funerari, amb inhumacions i també incineracions, que cobreixen una cronologia que abasta entre els segles I aC i II dC.

#### *Les incineracions*

Les incineracions es troben concentrades bàsicament a la zona sud i es tracta en tots els casos d'incineracions secundàries, és a dir, que el cos es va incinerar en un indret diferent del de la deposició de les restes. Se'n troben de diversa tipologia:

- Fossa simple sense urna. Les restes de cendres i d'ossos cremats s'abocaven directament en una fossa. Normalment eren fosses de forma circular o ovalada amb unes mesures d'entre 50 i 80 cm de diàmetre, de poca profunditat (entre 20-40 cm) i perfil còncav (E-11, E-12 i E-13, E-28 i E-29). Generalment es dipositava una moneda al centre de la fossa, una vegada dipositades les cendres. En un cas també contenia una llàntia (E-21).
- Monument funerari d'obra (E-17), format per una estructura quadrangular de blocs lligats amb fang, molt arrasada, que presenta al seu interior les restes fragmentades d'una urna amb les cendres escampades i algun os cremat.
- Caixa de teules. En dos casos (E-4 i E-5) s'ha trobat una coberta feta amb *tegulae* dispo-

sada a doble vessant amb ossos cremats per sota.

Cal destacar que en la major part de casos la quantitat d'ossos cremats és realment minsa i de poca entitat. De les fosses, en destaca el sediment totalment ennegrit pels carbons i la troballa d'aixovar que reafirma el seu ús funerari.

#### *Les inhumacions*

Les inhumacions més antigues són cinc tombes de nadons disposades en àmfores tarraconenses que aparegueren escampades per tota la zona, sense una distribució concreta. Dues d'aquestes destaquen pel fet de trobar-se cobertes per mitja àmfora col·locada amb el pivot cap amunt. S'haurien de datar en el darrer terç del segle I aC.

La resta d'enterraments, excepte algun cas puntual del segle I, s'haurien de situar ja plenament en el segle II dC i es concentraven únicament en el terç sud.

Les inhumacions es caracteritzen per una posició majoritàriament en decúbit supí (només dos casos en decúbit dorsal) i una orientació de nord a sud, amb el cap col·locat tant al sud com al nord.

Pel que fa a la tipologia d'inhumacions, en trobem una notable varietat:

- Cupa structile*. S'ha localitzat un monument funerari (E-2) format per una estructura rectangular amb volta construïda amb blocs de pedra calcària lligada i arrebossada amb morter de calç. S'hi detecta el conducte de libacions, format per les restes d'un ímbrex. La part superior de l'estructura es trobava trencada i per sota es va localitzar una caixa de *tegulae*, en forma de coberta, i la inhumació a l'interior dins d'una caixa de fusta, com demostren els diversos claus recuperats (E-35). Per les tatxes trobades, sabem que el difunt es va enterrar calçat amb sandàlies. L'exemple més proper de tombes d'aquest tipus és el que ens ofereix la necròpolis de la plaça Vila de Madrid, a Barcino, amb un gran nombre de *cupae* ben conservades ordenades a banda i banda d'una via (Beltrán de Heredia, 2001; 2007, p. 20-27).

- Caixa de fusta coberta per caixa de teules. En diversos casos per sota de la caixa de teules s'han trobat claus de ferro que sembla que indiquin l'existència d'una caixa de fusta (E-7, E-9, E-35 i E-41); per tant, serien similars a l'anterior, però sense l'estructura de la *cupa* al damunt.
- Caixa de teules. Varen ser realitzades amb *tegulae*, en la major part dels casos col·locades a doble vessant (E-6, E-8, E-10, E-19, E-36 i E-37). En un únic cas es troben planes, cobrint el cos (E-43).
- Caixa de fusta. Determinables pels claus de ferro trobats al voltant del cos, que marquen una forma rectangular (E-16, E-26, E-33 i E-34).
- Caixa de fusta coberta amb fragments d'àmfora. En un cas (E-57) la inhumació, que presentava claus de ferro al voltant, es trobava coberta per grans fragments d'àmfora.
- Fossa simple, que podia tenir el perímetre marcat amb pedres (E-14, E-15, E-20, E-30, E-31, E-32, E-39, E-40, E-44, E-45, E-46, E-47, E-48, E-49, E-55 i E-59). En un cas es va trobar un enterrament doble (E-27).
- Caixa de lloses (E-22).

A part, es va localitzar una estructura quadrangular (E-24) formada per lloses clavades a terra i d'altres apilades al seu interior, sense restes òssies humanes. Un cop extretes i analitzades les pedres sembla que haurien format part d'una gran caixa o sarcòfag amb coberta plana que s'hauria inutilitzat i enterrat per eliminar-ne les restes.

#### *Inhumacions de cànids*

S'han localitzat tres inhumacions de gossos, en posició anatòmica. Dues d'aquestes es troben uns metres al nord dels darrers enterraments, com en una zona perimetral, mentre que l'altra (E-78) es troba molt a prop d'una inhumació (E-75). Aquest fet podria indicar una possible relació, tot i que no se'n pot determinar la contemporaneïtat.

#### *Aixovars funeraris*

Els aixovars que acompanyaven el difunt eren molt senzills i en la major part de casos

inexistents, de manera similar a altres necròpolis conegudes. S'han diferenciat les peces trobades a l'interior de les tombes de les que hi havia al voltant i que podrien correspondre a les ofrenes realitzades el dia de l'enterrament o en celebracions posteriors. La troballa més comuna és la deposició d'una tassa, gerra o plat al voltant del cos. La peça més repetida és la tassa del tipus Hayes 131 en ceràmica africana de cuina, un acompanyament molt freqüent també en el cementiri de la veïna vil·la de Tollegassos (Nolla, Casas i Soler, 2012). També trobem bols de *sigillata* africana A, peces de ceràmica comuna, un plat de *terra sigillata* sud-gàl·lica o vasos de vidre.

Un altre element molt comú és la troballa de monedes que evidencien el ritual de pagar al barquer Caront el pas del llac Estix per conduir els individus al món dels morts. Les monedes es localitzen prop del cap, sobre el tronc o sobre la pelvis. En el cas de les incineracions se n'han trobat diverses dins de la fossa (E-11, 12, 13, 51 i 77).

Els unguentaris per contenir olis o perfums també són comuns. Se'n troben de vidre o de ceràmica en forma d'amforisc i quan apareixen solen formar part d'aixovars més complexos, com en els exemples E-33, E-34, E-65.

Un altre conjunt d'objectes singulars són els d'abillament personal femení, com joies, agulles de cap, anells, etc. Destaca una inhumació (E-16) amb una arracada d'or i també un collaret amb denes d'or i de pasta de vidre blau, un anell de lignit, un de ferro, un conjunt de vuit agulles de cap, una caixeta de fusta amb els muntants de bronze, amb una ampolleta al seu interior i quatre peces més de vidre.

Com a objectes considerats femenins es troben les petxines. Se'n localitzen, per exemple, a la tomba E-33, on també hi havia una agulla de cap de lignit, un unguentari de vidre, la base d'una tassa africana i una moneda.

Pel que fa als objectes personals masculins, destaquen els clauets trobats a les plantes dels peus de E-35, que indicarien l'existència de calçat. Un altre objecte trobat a les tombes és un ham (E-8), que ens podria indicar l'activitat de la persona enterrada. En una de les fosses d'incineració (E-21) s'ha localitzat una mone-

da i una llàntia, que, segons les creences del moment, il·luminaven la foscor del més enllà.

En alguns casos es troben claus solts que no haurien format part de cap caixa, tant dins d'una de les incineracions (E-28), com en alguna inhumació (E-59, sobre el pit), o a E-65, que dins del ric aixovar (amforisc, tassa, bol, moneda i placa de plom a la part superior) presenta un clau de bronze ben diferenciat dels de ferro que formarien la caixa de fusta. Se n'han donat diverses interpretacions, com protegir el mort de la mala sort o per fixar-lo i impedir que la seva ànima torni del món dels morts. En el cas de les incineracions també podria formar part d'un llit funerari que fos cremat junt amb el difunt.

Pel que fa a possibles ofrenes que podrien ser posteriors a l'enterrament, s'ha localitzat únicament una tassa de ceràmica africana a la part superior de la caixa de teules E-7.

## 2.2. Conclusions generals

L'excavació en extensió que es va realitzar en la zona on actualment s'ha bastit el nou edifici de recepció de visitants va permetre la recuperació d'una informació molt valuosa respecte a l'espai suburbà d'Empúries.

Podem concloure que és una zona que fou destinada a cementiri, tant en època grega com romana, i topogràficament omple un buit que permet enllaçar la zona de necròpolis ja coneguda de l'aparcament, al nord, amb les excavacions de les anomenades necròpolis Bonjoan i Granada, que se situen més al sud. També queda clar que es va aprofitar el vessant oriental del turó d'Empúries per disposar un espai de necròpolis que tindria el seu límit en una via que conduïa, des del sud, cap a la ciutat grega i, passant per un vell camí que vorejava l'antic port, cap a Sant Martí d'Empúries. Al costat d'aquest camí es van construir algunes estructures en època romana, i, amb relació a la necròpolis, les que presentaven més monumentalitat.

L'existència d'un espai ocupat pel cementiri grec, al nord, estava separat d'un altre destinat a cementiri d'època romana. Tot i que hi ha

punts de contacte i la presència d'alguna tomba dispersa, podem afirmar que es respectava la presència d'enterraments anteriors, que devien estar senyalats per fer-los visibles.

Es constata una vegada més la pobresa dels enterraments i la poca presència de tombes principals. Malgrat això, la recuperació de la cultura material que formava part dels acompanyament funeraris enriqueix el coneixement dels rituals funeraris i, particularment, la varietat d'estructures funeràries que s'han pogut documentar, en època romana. A tot això, caldrà afegir les novetats que aportarà l'estudi antropològic de les restes recuperades.

La potència de l'etapa romana tardorepublicana a Empúries fa que s'arribi a envair l'espai funerari per estructures de caire industrial. Caldrà interpretar-les a la llum de la troballa d'un nou recinte fortificat del segle II aC i amb altres estructures que ja coneixíem. Amb el pas del temps, l'adequació final del sector es va fer amb murs d'aterrament que contenen terres remogudes amb la presència de molt de material residual d'aquesta mateixa època.

## 3 La necròpolis Granada

L'any 2012, prèviament a les obres de construcció d'un habitatge al carrer de les Coves, 43, cantonada amb el carrer Neró, del municipi de l'Escala (Alt Empordà), es va realitzar un control i l'excavació arqueològica de dos solars (parcel·les H i I) que hom preveia urbanitzar. Els terrenys s'emplanten una mica més al sud de l'antiga ciutat grecoromana d'Empúries, molt a prop d'altres jaciments que en època antiga envoltaven les ciutats grega i romana. Els treballs arqueològics es varen realitzar sota la coordinació del Museu d'Arqueologia de Catalunya - Empúries.

En aquesta zona s'ubicava una de les necròpolis emporitanes d'època grega i romana coneguda amb el nom de "necròpolis Granada", pel nom del propietari dels terrenys, i excavada parcialment per M. Almagro l'any 1951. Aquelles primeres excavacions van afectar únicament el sector nord-est de la finca i van permetre recuperar catorze inhumacions

i una incineració d'època grega, datades entre finals del segle VI aC i el segle II aC, així com també sis incineracions d'època romana del segle I dC. La seqüència registrada era, doncs, semblant a la documentada en altres cementiris propers i posava de manifest que aquests camps s'utilitzaren com a àrea d'enterrament d'ençà la creació de la ciutat grega i fins ben entrada l'època altimperial romana. La cronologia més antiga correspon a la inhumació Granada 12 (Almagro, 1953, p. 242-243, fig. 207 i 208; Santos, 2009, p. 37), amb quatre làmits àtics de figures negres i diverses peces de pasta de vidre, que poden datar-se vers inicis del segle V aC. No obstant això, la major part de les inhumacions excavades en aquella campanya poden datar-se entre el segle III-II aC, segons es desprèn dels tipus d'ungüentaris de terrissa i dels vasos d'ofrenes (de ceràmica grisa de la costa catalana o de vernís negre), que formaven l'acompanyament funerari.

Tot i les troballes, l'àrea de terreny excavat als anys cinquanta corresponia només a una petita part de la finca Granada i, ben aviat, els treballs quedaren interromputs pel fet que moltes tombes es trobaven ja remenades i espoliades. Molt probablement, l'escassa sedimentació que hi havia en aquesta zona, on la roca natural aflorava ràpidament, degué contribuir a localitzar fàcilment i ràpida les tombes per part dels buscadors clandestins. A més dels enterraments ja esmentats, es localitzaren també algunes restes de murs, molt arrasats i inconnexos, que podien haver format part d'antics monuments funeraris ja destruïts.

Vistos aquests antecedents i la proximitat del nucli emporità, el projecte d'urbanització del solar Granada l'any 2000, que a més de l'obertura de nous carrers i de la instal·lació dels serveis preveia també la construcció de deu habitatges, constituïa, doncs, una oportunitat per tornar-hi a intervenir arqueològicament, atès que aquest espai es trobava dins la zona de protecció 1 (que engloba els turons d'Empúries, de Sant Martí, les Corts i les terres adjacents que els enllacen), que s'estableix al Pla General d'Ordenació Urbana de l'Escala.

Així, el mateix any 2000, el Museu d'Arqueologia de Catalunya - Empúries va realitzar un

total de setze sondejos estratigràfics, de 2 × 2 metres, repartits en tres filades que anaven d'est a oest en diversos punts de la parcel·la. La finalitat de la intervenció era, abans de realitzar els primers moviments de terres, avaluar la possible existència de restes arqueològiques en aquest sector i redactar un informe a partir del qual poder determinar el tipus d'actuació que caldria fer-hi en el futur. Llevat d'alguns fragments ceràmics trobats en els estrats de sorra superficials i de les restes d'una tomba d'inhumació ja espoliada, els resultats foren totalment negatius.

Finalment, gairebé dos anys després d'aquest primer tempteig arqueològic s'iniciaren els treballs d'urbanització d'aquest sector. A diferència de l'actuació arqueològica preliminar, el seguiment de les obres propicià ben aviat resultats positius i fou necessari aturar els treballs i procedir a la seva excavació. La intervenció arqueològica va afectar un rectangle d'uns 50 metres de llarg per uns 8-10 metres d'amplada, que abastava gairebé tota la meitat est del futur carrer i que, posteriorment, es va ampliar també al vial de servitud de pas entre les parcel·les. D'aquest segon camí, d'uns 5-6 metres d'amplada, s'excavaren només uns 25 metres de longitud, mentre que a la resta afectada, on la roca aflorava ràpidament, només es va fer el control del rebaix fet amb les màquines. Els treballs arqueològics es realitzaren entre els dies 18 de febrer i 22 de març del 2002. En total es descobriren divuit tombes d'incineració i unes dotze o tretze inhumacions, així com les restes constructives corresponents, molt probablement, a dos petits monuments funeraris (Castanyer, 2003, p. 41-51).

Posteriorment a aquesta excavació inicial, el Museu d'Arqueologia de Catalunya ha anat realitzant diversos seguiments arqueològics paral·lels a l'edificació dels diferents solars. D'entre les que han donat resultats positius esmentarem la feta l'any 2006 al solar F, on es pogué ampliar el registre de la necròpolis Granada amb cinc tombes d'inhumació i una incineració. Les tombes es localitzaven sobretot a l'angle sud-est del terreny, a tocar de l'excavació de l'any 2002, mentre que a la resta del solar els resultats foren totalment negatius.

La intervenció més recent en els solars Granada es va realitzar l'any 2012, coincidint amb les obres de construcció d'un habitatge en les parcel·les H i G, situades just al costat nord-est de la intervenció ja efectuada el 2002. Els resultats positius de l'actuació obligaren a excavar en extensió la totalitat de la superfície afectada i també de bona part de l'àrea reservada a jardí. Els treballs s'iniciaren el 18 de setembre i finalitzaren el 30 de novembre. L'actuació arqueològica va permetre completar així el coneixement d'aquesta antiga necròpolis, i recuperar un total de trenta tombes d'incineració i de trenta-set tombes d'inhumació, cinc de les quals són enterraments infantils en àmfora. Els resultats d'aquesta intervenció són els que presentarem tot seguit.

### **3.1. Estratigrafia i seqüència evolutiva general de la necròpolis**

L'estratigrafia documentada durant els treballs d'excavació no és gaire diferent de la registrada en les intervencions realitzades anteriorment en aquest sector. En general, la seqüència es limitava a un màxim de dos o tres capes successives, llevat d'aquells sectors on la presència de tombes o d'algunes estructures complicava una mica més l'excavació. Sobta, però, la considerable potència del sediment conservada en alguns sectors i que, en alguns punts, podia superar els dos metres, coincidint amb els marges de les antigues feixes agrícoles. El perfil natural del terreny seguia un pendent continuat d'est a oest, amb una diferència de cota que rondava els 4-5 metres.

Els desnivells actuals del terreny no responen, doncs, a condicionaments de tipus natural, sinó que són conseqüència de l'acció humana, que mitjançant la construcció de diversos murs de pedra seca va crear petites terrasses artificials que alteraren el relleu original. Així, destaca l'existència d'un mur de terrassa a la part central del solar, en sentit nord-sud, que explica el millor estat de conservació de la necròpolis a la meitat oest, més protegida per aquest coixí de terra dels treballs agrícoles i dels buscadors d'objectes arqueològics d'inicis del segle XX.

El primer nivell correspon a les sorres i terres més superficials, excavades amb màquina i, en algunes zones, en part també manualment. La potència d'aquest estrat era molt irregular: mentre que en alguns punts no superava els 20 o 30 cm en d'altres, coincidint amb els desnivells del terreny, podia arribar a tenir més d'un metre. Es tractava d'una capa sense massa interès arqueològic i amb poca o nul·la presència de materials antics.

Estratigràficament, el nivell de circulació de la necròpolis coincidia amb l'aparició d'un estrat format per sorres i terres de color vermellós, molt homogeni i regular. L'excavació en planta d'aquest estrat, que en superfície era força regular i que seguia un lleuger pendent d'oest a est, presentava algunes dificultats a causa de la seva mateixa naturalesa, molt sorrenca. El teòric sòl de circulació del cementiri només es va poder identificar de manera clara en aquelles zones on hi havia una major concentració de tombes.

La seqüència estratigràfica i l'estudi detallat de les tombes permeten definir dos grans etapes en la utilització d'aquest sector de la necròpolis Granada, que són coincidents amb les constatades ja durant la intervenció feta l'any 2002. La primera fase (fase I) del cementiri correspon, bàsicament, a diverses tombes d'inhumació excavades a la mateixa roca del subsòl o en l'estrat de sorres que la cobrien. Es tractava de fosses molt simples, orientades sempre d'oest a est, sovint senyalitzades amb un senzill amuntegament de pedres i acompanyades únicament per alguns ungüentaris dipositats a tocar el cos del difunt. Aquesta etapa més antiga, a la qual pertanyen la pràctica totalitat de les inhumacions localitzades, s'emmarca cronològicament entre la segona meitat del segle III aC i, sobretot, al llarg del segle II aC i fins als inicis del segle I aC.

Igualment clara i quantitativament també important és la segona etapa (fase II) de la necròpolis, associada de manera majoritària al ritual de la incineració i que, en molts punts, es superposava també estratigràficament a algunes de les inhumacions de la fase anterior. Englobem dins aquesta fase un conjunt de trenta incineracions que, cronològicament, abracen

des dels segles II-I aC fins, com a mínim, al tercer quart del segle I dC. Al llarg d'aquest període de temps hi podem reconèixer, però, malgrat que sigui poc representativa la mostra estudiada, alguns matisos a partir dels quals entreveure una evolució que va des de la presència minoritària d'incineracions (fase IIa) al seu predomini absolut (fase IIb), fins a arribar, finalment, al descens o progressiu abandonament d'aquest cementiri (fase IIc). A aquesta mateixa fase II corresponen també algunes inhumacions infantils, en àmfora o amb estructures fetes amb pedres i teules, que donen fe de la convivència d'ambdós ritus funeraris. Destaca també la presència d'alguns petits monuments funeraris, tipus *cupae*, per marcar algunes incineracions, en ambdós casos amb urnes de plom.

Malgrat que, topogràficament, hi ha una continuïtat en l'ús d'aquest espai durant les successives fases de la necròpolis, els canvis més evidents fan referència a l'alternança en les modes d'enterrament: fase I (predomini inhumacions), fase II (predomini de les incineracions).

### 3.2. Morfologia i organització de les tombes

Malgrat que la planta general d'aquesta part de la necròpolis excavada l'any 2012 no sembla que reveli cap mena d'organització, perquè les tombes es troben repartides aquí i allà, aparentment d'una manera força anàrquica, el repartiment de les tombes assenyala que no tots els espais s'ocupaven d'una manera regular, sinó que hi havia zones on la densitat de les tombes era més gran i, per contra, d'altres on aquestes eren gairebé inexistents. Encara que intentar determinar l'organització de l'espai dins del cementiri és una tasca complicada, l'agrupació d'algunes tombes d'incineració podria interpretar-se com a indicativa d'algun grup familiar o parental, que es reservava una petita porció de terra.

Més clara s'entreveu la restitució dels diferents nivells d'ús de la necròpolis, que va anar pujant progressivament al llarg de les diferents

fases. Les variacions entre les fases I i II de la necròpolis devien ser, però, escasses si atenem al fet que moltes de les tombes es trobaven excavades o dipositades en el mateix estrat. El fet que en alguns punts hi hagués una clara superposició entre les tombes d'ambdues fases fa pensar que la senyalització d'algunes de les tombes més antigues es devia ja haver perdut durant l'etapa de les incineracions.

Els signes de diferenciació social o cultural a través dels quals poder establir una jerarquització de les tombes són poc perceptibles si atenem a l'arranjament de les tombes i als aixovars funeraris. L'estudi o la comparació dels materials que conformen l'acompanyament funerari, tant de les inhumacions com de les incineracions, no palesa tampoc gaires diferències. No obstant això, cal recordar la troballa en intervencions anteriors de dos monuments funeraris que, a més de servir de lloc d'enterrament i de culte, podrien revelar també la voluntat d'una major projecció social.

#### 3.2.1. Les inhumacions

Els treballs d'excavació posaren al descobert un total de trenta-set tombes d'inhumació associades a les diferents etapes de la necròpolis, cinc de les quals eren infantils (Fig. 5). Algunes d'aquestes tombes es pogueren documentar només a nivell de fossa, ja que havien estat espoliades d'antic o bé es trobaven en molt mal estat de conservació. Aquest era força desigual, ja sigui per causes de tipus natural o, també, per les remocions realitzades pels buscadors de peces arqueològiques. La pràctica totalitat de les tombes d'inhumació pertanyen a la fase I (finals del segle III - inicis del segle I aC), llevat d'algunes inhumacions infantils en àmfora que poden associar-se a la fase II.

Es tracta, generalment, de fosses excavades a la roca natural o bé a l'estrat de sorres que la cobrien. Tot i que les característiques del terreny, amb una sedimentació molt poc compacta, dificultaven la definició dels retalls, tant la forma (parets no gaire verticals, fons pla, amb els extrems arrodonits i ajusta-



verticalment a la capçalera a manera d'estela funerària. Les dades registrades durant l'excavació permeten imaginar que, en superfície, les sepultures devien ser visibles, ja sigui mitjançant els petits túmuls de terra que les cobrien o per les pedres que les delimitaven i les cobrien. En els casos de les tombes infantils en àmfora sembla que devien quedar cobertes també per un petit piló de terra, atès que es trobaven totalment encaixades dins de la fossa i falcades per diverses pedres, seguint el mateix procediment.

Pel que fa al cadàver, la pràctica més habitual és la posició de decúbit dorsal, és a dir, estirat i lleugerament recolzat en un dels costats, amb els braços paral·lels al cos o sobre la pelvis, de vegades amb les cames una mica flexionades i amb el cap lleugerament aixecat.

Del conjunt de materials relacionats amb les tombes hem de remarcar, en primer lloc, l'absència total d'objectes d'ús personal o que podrien haver format part de l'abillament del difunt. La posició estratigràfica de les poques peces que formaven l'acompanyament funerari confirma que, generalment, aquestes es trobaven disperses al voltant del cadàver i sempre a l'interior de la fossa. Fins ara, no hem pogut definir cap tipus de diferenciació vertical i hem de descartar, per tant, la presència d'altres objectes relacionats amb el ritual funerari, situats a l'exterior de la sepultura.

Pel que sabem durant la fase I del cementiri, la major part de les ofrenes s'havien dipositat intencionadament poc abans de la sepultura definitiva del cos. Es tracta sobretot d'ungüentaris i d'uns pocs vasets de terrissa situats, en les tombes d'adults, als peus de l'esquelet, damunt o al costat del tronc, o, en alguns casos, també de petxines. Per contra, en les inhumacions infantils, on tal com ja hem avançat el nombre d'objectes és malgrat la senzillesa i modèstia dels enteraments quantitativament sempre més gran, les ofrenes es troben dipositades damunt del cos o en un costat de la caixa. La presència d'un nombre més elevat d'ungüentaris era, pel que sembla, un indicador clar de les sepultures infantils.

### 3.2.2. Les incineracions

Tal com ja hem avançat, la fase II del cementiri documentada durant l'excavació correspon a la d'incineracions, en total unes trenta (Fig. 6). Pel que fa a les incineracions secundàries amb urna, després de la cremació, les restes òssies que quedaven es recollien i es dipositaven a l'interior d'un recipient, que a la necròpolis Granada és gairebé sempre de ceràmica i que, posteriorment, es tapava i s'enterrava en una simple fossa excavada al subsòl o a la capa de sorres que conformaven la sedimentació natural de la zona.

La finalitat d'aquest forat, que generalment no tenia cap particularitat, era esdevenir només el *loculus* o receptacle per a l'urna. Tot i les dificultats per poder identificar arqueològicament aquestes fosses, poc perceptibles a causa de les característiques del terreny i pel fet que sovint es trobaven farcides amb la mateixa terra o sorra, l'existència d'algunes pedres per faltar o protegir l'urna ajudaven sovint a documentar-les. Els retalls solen tenir un perfil en U, amb el fons més o menys pla. En planta, la seva forma és generalment circular o arrodonida, amb un diàmetre variable, que pot oscil·lar entre els 40 i els 50-60 cm, mentre que la seva fondària rondava els 40 cm. L'urna, una vegada dipositada dins de la fossa, sovint, s'envoltava amb unes pedres disposades ja sigui verticalment o de manera més anàrquica, que servien per senyalitzar la tomba i per delimitar alhora la terra que les cobria. Les dimensions i el tipus de l'urna no sembla, però, que tinguin cap correspondència amb la quantitat d'ofrenes, atès que aquestes són, tal com ja hem advertit, molt escadusseres.

No és possible detectar, a pesar dels marges cronològics que abasten les tombes d'incineració (finals del segle II - inicis del segle I aC fins a mitjans o tercer quart del segle I dC), tampoc canvis clars en els criteris de deposició. Tanmateix, però, hom voldria insistir en la possibilitat que en les tombes més modernes l'urna anava acompanyada també de l'abocament d'algunes cendres al seu voltant, fet que podria assenyalar, hipotèticament, un possible canvi en el ritual funerari, cosa que caldrà seguir en les futures intervencions (Fig. 8).



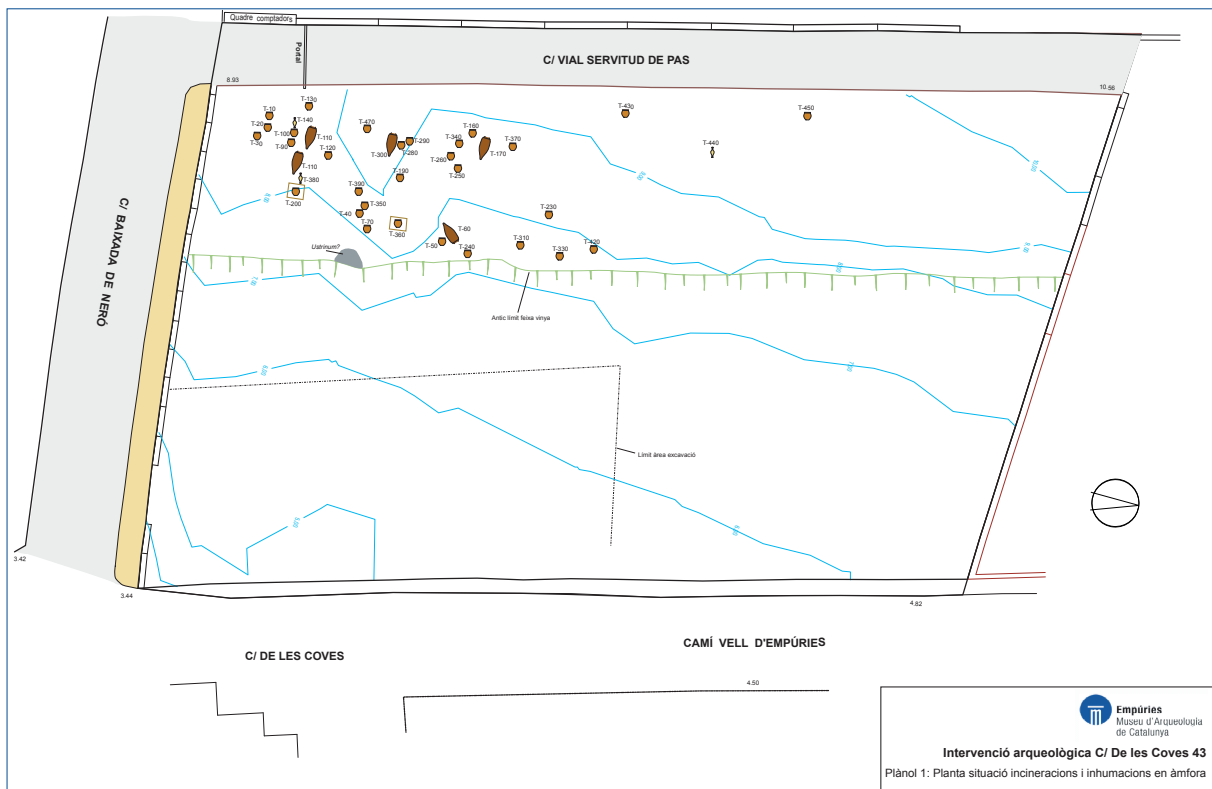


Figura 6. Planta general de l'excavació realitzada al solar Granada l'any 2012, on s'assenyalen les tombes d'incineració localitzades (MAC-Empúries)



Figura 8. Vista general de l'excavació del monument funeràri d'una tomba d'incineració. Al fons de la imatge inferior s'observa l'urna de plom que contenia les cendres del difunt així com també alguns ungüentaris de vidre de l'acompanyament (MAC-Empúries)

L'absència de cendres al voltant de les tombes assenyalava que, per norma general, la *pyra* o foguera que servia per a la incineració del cos es realitzava en un lloc diferent (*ustrinum*) del de la sepultura. Només en alguns casos juntament amb l'urna es dipositen també en la mateixa fossa les restes de les cendres i carbons procedents de la pira. L'únic que podem saber, doncs, és que la incineració no es realitzava al costat mateix del lloc d'enterrament, perquè les urnes apareixen sempre a l'interior de petites fosses i sense cap relació amb altres estructures de combustió o estrats de cendres. Tot i que, malauradament, només hem pogut documentar l'existència d'un possible *ustrinum*, la senzillesa de les tombes trobades a la necròpolis Granada convida a imaginar uns espais de cremació molt simples, situats a l'aire lliure, molt probablement sense cap tipus d'estructura construïda i no gaire allunyats d'on s'efectuava l'enterrament definitiu de l'urna amb les cendres.

L'excavació minuciosa de les urnes cineràries, realitzada *a posteriori* al mateix Museu d'Empúries, indica que després de la cremació es va efectuar una acurada tria de les restes òssies, separant les cendres i els carbons de la pira. El poc sediment que hi havia a l'interior de l'urna estava format per sorres molt netes i per una absència gairebé total de trossos de fustes carbonitzades i de cendres. L'excavació ens permet reconstruir, doncs, alguns detalls del procediment que se seguia després de la cremació. Sabem, per exemple, que les restes òssies que quedaven, primer, es triaven i rentaven. Es conservaven sobretot aquells ossos que resistien més l'escalfor (crani, vèrtebres, etc.), i que normalment tenen un to més blanquinós, fet que indica una major exposició al foc. Els ossos i les cendres més fines es dipositaven ordenadament al fons de l'urna, mentre que a la part superior s'hi col·locaven unes poques ofrenes: ungüentaris de perfums o d'altres objectes d'ús personal del difunt.

La nul·la superposició de les tombes d'incineració corresponents a la fase II de la necròpolis, així com també la seva distribució en el cementiri, de vegades formant petits grups de tres o quatre urnes o bé separades entre elles

aproximadament per un metre de distància, suggereix, semblantment al que hem constatat en parlar de les inhumacions, l'existència d'un sistema de senyalització a la superfície del qual no en quedava cap rastre.

### 3.3. La necròpolis Granada en el context dels cementiris emporitans

Les diferents intervencions arqueològiques realitzades en els solars de la necròpolis Granada aportaren, malgrat les limitacions pròpies d'unes intervencions d'aquestes característiques, algunes novetats amb relació a l'àmbit funerari emporità. La necròpolis Granada formava part d'una àmplia àrea suburbana que, per la seva situació topogràfica, al sud de la ciutat grega i romana, fou utilitzada com a lloc d'enterrament durant diverses etapes històriques d'Empúries (Castanyer, 2009, p. 41-42). Les diverses fases que configuren la seqüència general de la necròpolis assenyalen que la utilització d'aquest sector del cementiri sembla que ha de situar-se, malgrat la troballa d'alguna tomba amb una cronologia més reculada (Almagro, 1953, p. 242-243), preferentment a partir del segle III i del segle II aC (fase I). Molt probablement, l'existència d'alguns enterraments més antics en aquesta zona pot considerar-se com una prolongació esporàdica dels altres cementiris de tradició grecoindígena que hi havia més al nord, més a prop de la Neàpolis (necròpolis Bonjoan, Martí o Portitxol) (Aquilué *et al.*, 1999, p. 38-39; Santos, 2009, p. 35). La ubicació topogràfica d'aquestes necròpolis sembla que assenyalava l'existència d'un camí o via d'accés cap a l'entrada meridional del nucli grec. Els treballs realitzats els anys vuitanta a l'aparcament de l'actual recinte arqueològic d'Empúries demostren que durant els segles IV i III aC aquesta àrea d'enterrament s'estenia fins pràcticament a tocar de la ciutat (Sanmartí, Nolla i Aquilué, 1983-1984, p. 150).

La fundació de la ciutat romana, a inicis d'aquesta centúria, va comportar l'ampliació progressiva de l'àrea cementirial que s'estenia a l'exterior del nou recinte urbà, formant altres

necròpolis (Ballesta, Rubert, Torres, Nofre, Pi, Vinyals, Patel, Sabadí, Mitjavila i Amfiteatre) que anaren ocupant de manera gradual la part sud i oest del turó d'Empúries (Almagro, 1955; López, 1997, p. 711-744; Aquilué *et al.*, 1999, p. 103-105; Tremoleda, 2009b, p. 43-47; Castanyer, 2012, p. 85-100).

Finalment, la davallada en el nombre d'enterraments del final de la fase II de la necròpolis evidencia ja l'inici d'un procés d'abandonament d'aquest espai funerari a partir de la segona meitat del segle I, amb només una tomba datada vers el tercer quart d'aquest segle. Tot i acceptar la possibilitat que el nostre registre sigui incomplet, la coincidència existent entre la seqüència constatada al cementiri Granada i la de les altres necròpolis altimperials d'Empúries, on també hi ha una davallada important en el nombre d'enterraments a partir de finals de l'època juli-clàudia (López, 1998, p. 291), indica que es tracta d'un procés d'abast més general.

## Bibliografia

- ALMAGRO BASCH, Martín (1953). *Las necrópolis de Ampurias*. Vol. I: *Introducción y necrópolis griegas*. Barcelona. (Monografías Ampuritanas; III)
- (1955). *Las necrópolis de Ampurias*. Vol. II: *Necrópolis romanas y necrópolis indígenas*. Barcelona. (Monografías Ampuritanas; III)
- AQUILUÉ ABADÍAS, Xavier (ed.) (2012). *Empúries: Municipium Emporiae*. Roma: "l'Erma" di Bretschneider. (Ciudades Romanas de Hispania; 6)
- AQUILUÉ ABADÍAS, Xavier; CASTANYER MASOLIVER, Pere; SANTOS RETOLAZA, Marta; TREMOLEDA TRILLA, Joaquim (1999). *Empúries: Guies del Museu d'Arqueologia de Catalunya*. Tarragona.
- (2002). "Primers resultats del projecte d'intervenció arqueològica a les termes públiques de la ciutat romana d'Emporiae (Empúries, l'Escala, Alt Empordà)". *Empúries*, 53, p. 241-260.
- (2006a). "Resultats del projecte d'excavacions arqueològiques a la *Insula 30* de la ciutat romana d'Empúries (l'Escala, Alt Empordà). Anys 2000-2004". *Tribuna d'Arqueologia 2004-2005*. Barcelona, p. 203-214.
- (2006b). "Les termes públiques de la *Insula 30* de la ciutat romana d'Empúries". A: VIVÓ, D. [et al.] (ed.). *Aigua i conjunts termals a les ciutats d'Emporiae, Gerunda i Aquae Calidae ... sed uitam faciunt*. Girona: Universitat de Girona, p. 37-44.
- (2010). "Intervencions arqueològiques a Empúries (l'Escala, Alt Empordà)". A: *Desenes Jornades d'Arqueologia de les Comarques de Girona (Arbúcies, 2010)*. Girona, p. 263-288.
- (2011). "Resultats de les darreres intervencions arqueològiques a la Neàpolis de la ciutat grega d'Empòrion (Empúries, l'Escala, Alt Empordà)". *Tribuna d'Arqueologia 2009*. Barcelona, p. 121-147.
- BELTRÁN DE HEREDIA BERCERO, Julia (dir.) (2001). *De Barcino a Barcinona (segles I-VII): Les restes arqueològiques de la plaça del Rei de Barcelona*. Barcelona: Ajuntament de Barcelona. Institut de Cultura. Museu d'Història de la Ciutat.
- BELTRÁN DE HEREDIA BERCERO, Julia (2007). "La *Via Sepulchralis* de la plaza Vila de Madrid. Un ejemplo de ritual funerario durante el Alto Imperio en la necrópolis occidental de *Barcino*". *Quarhis* [Barcelona: Institut de Cultura. Museu d'Història de la Ciutat], 3, p. 13-63.
- CASTANYER MASOLIVER, Pere (coord.) (2003). *10 anys d'arqueologia a l'entorn d'Empúries (1993-2002)*. Girona: Ajuntament de l'Escala: Museu d'Arqueologia de Catalunya - Empúries.
- CASTANYER MASOLIVER, Pere (2009). "L'Empúries romana republicana: segles II-I aC". A: *El món funerari a l'antiga Empúries: Ajuntament de l'Escala, Museu d'Arqueologia de Catalunya - Empúries*. Girona, p. 39-42. [Catàleg de l'exposició]

- (2012). “Necròpolis”. A: AQUILUÉ, X. (ed.). *Empúries: Municipium Emporiae*. Roma: “l’Erma” di Bretschneider, p. 85-100.
- CASTANYER MASOLIVER, Pere; HERNÁNDEZ PASTOR, Elisa; SANTOS RETOLAZA, Marta; SANTAMARIA TIRRI, Paula; TREMOLEDA TRILLA, Joaquim (2012). “Intervencions arqueològiques a Empúries (l’Escala, Alt Empordà) els anys 2010 i 2011”. A: *Onzenes Jornades d’Arqueologia de les Comarques de Girona (Girona, 2012)*. Girona, p. 181-210.
- CASTANYER MASOLIVER, Pere; SANTOS RETOLAZA, Marta; TREMOLEDA TRILLA, Joaquim; FERRER WELSCH, Andrea; HERNÁNDEZ PASTOR, Elisa; SANTAMARIA TIRRI, Paula (2014). “Intervencions arqueològiques a Empúries (l’Escala, Alt Empordà) els anys 2012 i 2013”. A: *Dotzenes Jornades d’Arqueologia de les Comarques de Girona (Besalú, 2014)*. Girona, p. 179-218.
- GARCÍA JIMÉNEZ, Gustau (2006). *Entre íberos y celtas: Las espadas de tipo La Tène del nordeste de la Península Ibérica*. Madrid: Consejo Superior de Investigaciones Científicas: Instituto Histórico Hoffmeyer: Instituto de Historia: Ediciones Polifemo. (Anejos de Gladius; 10)
- LÓPEZ BORGNOZ, Alberto (1997). “Las necrópolis altoimperiales ampuritanas”. *Annals de l’Institut d’Estudis Gironins* [Girona], XXXVI, p. 711-744.
- (1998). “Distribución espacial y cronológica de las necrópolis emporitanas”. A: *De les estructures indígenes a l’organització provincial romana de la Hispània Citerior: Actes de les Jornades Internacionals d’Arqueologia Romana (Granollers, 1987)*. Homenatge a Josep Estrada i Garriga. Barcelona, p. 275-298. (Ítaca Annexos; 1)
- NOLLA BRUFAU, Josep Maria; CASAS GENOVER, Josep; SOLER FUSTÉ, Victòria (2012). *Post mortem. La Vinya del Fuster: L’espai funerari de la uilla de Tolegassos (Viladamat, Alt Empordà)*. Girona: Universitat de Girona. Institut de Recerca Històrica. Laboratori d’Arqueologia i Prehistòria.
- SANMARTÍ GREGO, Enric; NOLLA BRUFAU, Josep Maria; AQUILUÉ ABADÍAS, Xavier (1983-1984). “Les excavacions de l’àrea del parking al sud de la Neàpolis d’Empúries. (Informe preliminar)”. *Empúries* [Barcelona], 45-46, p. 110-153.
- SANTOS RETOLAZA, Marta (2009). “El paisatge funerari de l’Emporion grega entre els segles VI i III aC”. A: *El món funerari a l’antiga Empúries: Ajuntament de l’Escala, Museu d’Arqueologia de Catalunya - Empúries*. Girona, p. 33-38. [Catàleg de l’exposició]
- TREMOLEDA TRILLA, Joaquim (2009a). “Rituals de la mort”. A: *El món funerari a l’antiga Empúries: Ajuntament de l’Escala, Museu d’Arqueologia de Catalunya - Empúries*. Girona, p. 19-23. [Catàleg de l’exposició]
- (2009b). “L’Emporiae imperial: segles I-III dC”. *El món funerari a l’antiga Empúries*, A: *El món funerari a l’antiga Empúries: Ajuntament de l’Escala, Museu d’Arqueologia de Catalunya - Empúries*. Girona, p. 43-47. [Catàleg de l’exposició]
- TREMOLEDA TRILLA, Joaquim; SANTOS RETOLAZA, Marta; CASTANYER MASOLIVER, Pere; MONTURIOL SANÈS, Joaquim (2012). “Nou espai de necròpolis excavat a Empúries”. *Camí de Ronda* [l’Escala: CEDRHE], 3, p. 66-74.