

Història de l'arqueologia catalana. Formació i estabilització (1907-1975)*

Francisco Gracia Alonso**

A diferència del moviment sorgit al principi del segle XIX arran de l'interès polític que es desfermà a Europa per definir les estructures ideològiques dels nous estats nacionals després del Congrés de Viena, un procés que culminà amb la creació de les primeres col·leccions arqueològiques en els museus nacionals com a mostra de les arrels dels moviments identitaris, a Catalunya, tot i les descripcions de troballes i monuments fetes als segles XVI, XVII i XVIII, no va ser fins a finals del segle XIX quan s'estengué l'afany pel coneixement del passat derivat de les influències de la ciència prehistòrica francesa, dels debats sobre l'evolució humana que sacsejà la societat britànica arran dels enfrontaments entre evolucionistes i creacionistes, i de la difusió dels treballs de l'escola escandinava d'arqueologia que permetien definir i classificar les tipologies materials de la prehistòria i la protohistòria europees vinculant-les amb els textos clàssics. Grups d'aficionats i erudits locals van endegar les primeres intervencions arqueològiques entre les quals destaquen les de

la cova de la Bora Gran d'en Carreras a Serinyà l'any 1866, la mandíbula de Banyoles trobada per Pere Alsius el 1887 o l'excavació de la necròpolis ibèrica de Cabrera de Mar l'any 1881, que definiren amb els seus estudis les primeres bases sòlides de l'arqueologia a Catalunya. Estudiosos i afeccionats vincularen les seves activitats a través d'entitats com l'Associació Catalanista d'Excursions Científiques (1876), l'Associació d'Excursions Catalana (1878) o el Centre Excursionista de Catalunya (1890), i els primers nuclis científics com la Reial Societat Arqueològica Tarraconense (1844), la Societat Arqueològica Valenciana (1871), l'Associació Artístico-arqueològica Barcelonesa (1877) i la Societat Arqueològica Lul·liana (1880). Tampoc no es pot oblidar la tasca desenvolupada pels membres de la Reial Acadèmia de Bones Lletres de Barcelona que van recollir, arran dels aldarulls de les jornades revolucionàries del 1835 a la ciutat, un gran nombre de materials procedents dels edificis religiosos saquejats, materials que serviren per organitzar les

* Aquest treball forma part dels projectes HAR2015-69-251-P i SGR2014-1142

** Secció de Prehistòria i Arqueologia, Universitat de Barcelona

primeres exposicions al convent de Sant Joan de Jerusalem, base del futur Museu Provincial d'Antiguitats que es va establir a la capella de Santa Àgata el 1867, centre al qual s'afegiren, entre altres, els de Girona el 1870 i el de Tarragona el 1874.

■ El nacionalisme en els inicis de la recerca científica. L'arqueologia de la Restauració (1907-1931)

El moviment polític de la Renaixença va trobar en el passat històric de Catalunya i en les seves expressions artístiques un element essencial per enfortir el sentiment nacional indispensable per tirar endavant les reivindicacions socials i polítiques. L'edat mitjana es convertirà al llarg del darrer quart del segle XIX en un referent i model a assolir com a mirall idealitzat d'independència política, desenvolupament econòmic i pau social. El romànic català, vinculat a les expressions artístiques contemporànies a França i Itàlia serà lloat com l'exemple d'un art propi i específic català arran dels escrits de Lluís Domènech i Muntaner, que afirmà en el seu text *En busca de una arquitectura nacional* (1877): “només les societats sense conviccions, no tenen idees definides, que viuen el present sense tenir en compte el seu passat per comprendre el seu futur, només aquestes societats ignoren que la seva història es troba escrita en els seus monuments”.¹ Emmirallat per aquest plantejament i pels moviments polítics secessionistes que se succeïren a Europa entre finals del segle XIX i principis del XX, a Creta, Noruega o Irlanda, Enric Prat de la Riba va iniciar la construcció d'un nou ideari històric que unia en el seu discurs els conceptes de pàtria, arrels culturals i art, i definia la creació d'un marc cronològic i cultural específic per a Catalunya diferenciat dels altres territoris de l'Estat espanyol. Amb aquesta premissa

era evident que l'edat mitjana i el romànic no podien ser considerats com el bressol cultural català, ja que el mateix fenomen cultural i polític era emprat pel nacionalisme espanyol en la definició de les seves arrels. Prat de la Riba, en el text de la declaració política que escriví amb Antoni Rubió i Lluch (*Missatge a S. M. Jordi I, rei dels hel·lens*, 1897) per agrair al monarca grec el seu suport a la lluita per la independència de l'illa de Creta dels turcs, vinculà Catalunya amb l'herència cultural grega tot indicant que “el poble català havia rebut dels hel·lens la iniciació a la cultura; per ells existí Empúries, primer centre d'atracció que ha tingut la raça catalana”,² i obrí així una via per aprofundir en nous trets per definir la identitat allunyats de la reivindicació del món celtibèric que començava a obrir-se pas entre els intel·lectuals castellans, que van recórrer a l'èpica numantina per intentar cohesionar la població després de la desfeta enfront dels Estats Units en la guerra del 1898 i la pèrdua de les darreres colònies a Cuba i les Filipines, procés que culminarà amb la inauguració del monument als herois de Numància el 1905 per recordar la defensa i derrota de la ciutat enfront de l'exèrcit de Publi Corneli Escipió Emilià. Unes idees que, en el cas de Catalunya, es vehicularan inicialment a partir de la tasca de les societats excursionistes, que ja havien copsat al principi del segle XX el potencial que l'arqueologia representava dins l'argumentari de les seves reivindicacions amb Espanya. Per assolir el reconeixement en l'àmbit internacional, en paraules de Josep Gudiol: “l'arqueologia ens durà davant d'un veritable programa de reivindicacions; ens recordarà uns temps de prosperitat i potència en tots els ordres, temps que, si els comparem amb els d'avui, ens han d'enfrontar amb el fet que contemplem impassibles com s'enfonsa un gran edifici que amenaça amb emportar-se casa nostra en mig de les seves ruïnes. Si girem els ulls als

1. Domènech i Muntaner, Ll. “En busca d'una arquitectura nacional”. *La Renaixença*. Edició de 31 d'octubre de 1877.

2. Prat de la Riba, E. (1897). *Missatge a S.M. Jordi I, rei dels Hel·lens*. Barcelona.

monuments del passat, cada dia descobrirem nous motius per no avergonyir-nos, sinó per sentir-nos honorats de ser fills de Catalunya”.³

Prat de la Riba dissenyà ràpidament les bases de la nova aposta cultural en l'article *Lo fet de la nacionalitat catalana* (1897), que transcriurà posteriorment en la seva obra més coneguda, *La nacionalitat catalana* (1905). En aquest, Prat no només continuà la línia argumental del paper crucial d'Empúries en la formació de la cultura catalana reivindicant la seva funció com a focus d'atracció política i comercial, sinó que també, aprofitant el text de l'*Ora Marítima* d'Aviè, definí que a finals del segle VI aC ja existia un *ethnos* o nacionalitat ibèrica que s'estenia des de Múrcia fins al Roine, una estructura social que passà a considerar com la primera dena de “la cadena de generacions que han forjat l'ànima catalana”.⁴ Amb aquesta aproximació historicista, Prat de la Riba inclogué un nou element en la lluita política: el problema de la llengua, considerat un dels principals cavalls de batalla de les reivindicacions catalanistes. En la seva proposta, la llengua ibèrica mantenia la unitat cultural de tot el territori i definia una especificitat que a finals del segle XIX s'entenia a partir de l'extensió de la llengua catalana. Prat elevà així el concepte cultural amb la definició d'un concepte racial: l'*ethnos* ibèric, definidor d'una estructura cultural identitària dipositària dels elements que caracteritzen els catalans com a poble ja des de la protohistòria, unes característiques que considerarà indestructibles pel fet de constituir l'essència de l'esperit català que romandrà sempre viu tot i les successives imposicions polítiques al llarg dels segles, des dels romans fins als borbons. La tesi de les superestructures, de l'existència d'una base social i ideològica que romanía viva, però soterrada al llarg dels períodes de dominació política i que sorgiria de nou cada cop que sentís afeblir-se el poder o les superestructures foranes, tindrà un

paper essencial en les concepcions historicistes emprades per explicar la història de Catalunya, com en el cas de Pere Bosch Gimpera, defensor d'aquesta idea i de la territorialitat ètnica i lingüística dels pobles en aplicació de les tesis del seu mestre a la Universitat de Berlín, Gustav Kossina. Prat de la Riba utilitzarà també arguments de base arqueològica –essencialment derivats de l'estudi de les fonts clàssiques gregues i llatines– per defensar la seva visió de l'imperialisme, definit com “el període triomfal del nacionalisme, del nacionalisme d'un gran poble”.⁵

Però les reivindicacions polítiques, tot i incloure elements de forta empremta social, no podien tenir el ressò desitjat sense que les idees passessin a formar part de l'imaginari col·lectiu. Arran de la difusió de les idees de Prat de la Riba, escriptors, músics, escultors i pintors començaren a fer servir en les seves obres elements relacionats amb el món de la colonització grega i els ibers per reflectir les influències clàssiques en les arrels del poble català. Obres com ara *Emporion* (1906), un drama líric d'Enric Morera i Eduardo Marquina; *La Mediterrània* (1905) del rossellonès Arístides Maillol, i *La deixa del geni grec* (1901), de Miquel Costa i Llobera, serviran per difondre aquestes idees entre el gran públic, però seran Adolf Maseras en la seva novel·la *Ildaribal* (1917), i especialment Àngel Guimerà amb el seu poema *Indíbil i Mandoni* (1875) i la tragèdia del mateix títol estrenada el 1917, els que lligaran les idees dels orígens ibèrics de Catalunya amb la dominació espanyola fent servir com a element interposat la resistència de les tribus del nord-est peninsular a la conquesta romana, i cridant sense embuts a la revolta després de criticar la passivitat amb què la població catalana desenvolupava en molts casos la lluita política enfront dels governs lliberals i conservadors de la Restauració: “Oh, terra dels passats i d'aquells que un altre dia lliures

3. Gudiol, J. (1902). “L'excursionisme i l'Arqueologia”. *Butlletí del Centre Excursionista de Catalunya*, 87, p. 89-111.

4. Prat de la Riba, E. (1993). *La nacionalitat catalana*, p. 55.

5. Prat de la Riba, e. (1993). *Op. cit.*, p. 116.

seran, qu'en heteratge's queda la meva ànima ab tu... Vindrà una albada que'l sol que surt te veurà gran, eterna, venjada d'homeyers, i guanyadora de llibertat, d'honor, d'independència".⁶ Un moviment de classicisme impregnat de reivindicació política que veurà també el seu trasllat al món acadèmic amb la potenciació dels estudis clàssics a la Universitat de Barcelona dirigits per Lluís Segalà, que treballarà successivament en les traduccions de *La Iliada* (1908), *L'Odissea* (1910) i *La Teogonia* (1910), fins a l'extrem de poder afirmar en el discurs d'inauguració del curs 1916-1917 al paranimf de la Universitat que els estudis clàssics a Catalunya disposaven d'una empena mai no vista, i això sense oblidar que el 1911 Joan Maragall, amb l'ajut d'un jove Pere Bosch Gimpera, féu la metrificació catalana dels *Himnes Homèrics*.

El classicisme arribarà també a la pintura amb una clara fascinació pel món grec que, com si es tractés d'un nou renaixement, no només servirà d'inspiració temàtica a pintors com Josep Aragay i Blanchart o Josep Obiols i Palau, sinó que constituirà la base de l'encàrrec que Prat de la Riba farà a Joaquín Torres García per decorar el Saló de Sant Jordi del Palau de la Diputació l'any 1912, quan l'esclat popular dels resultats de les primeres intervencions arqueològiques a Empúries havia refermat les propostes d'identitat nacional formulades quinze anys abans. És important remarcar que quan Prat de la Riba acceptà la proposta iconogràfica de Torres García era plenament conscient de l'aposta programàtica que suposava la realització del mural *La Catalunya eterna* (1913) com a representació ideològica del seu ideari amb una iconografia grega i en un lloc emblemàtic com el centre del poder polític a Catalunya. Idees que es repetiran en la segona composició de Torres García, *L'edat d'or de la humanitat* (1915), ja dins del període de la Mancomunitat, un projecte que quedarà interromput pel successor de Prat de la Riba al capdavant de la institució, Josep Puig i Cadafalch, no per ra-

ons econòmiques, sinó clarament ideològiques i personals, ja que un cop traspassat Prat l'any 1917, el classicisme com a base de la identitat catalana serà substituït pel retorn al món medieval, més del gust de Puig i dels integrants de la Secció Històrico-Arqueològica del IEC com ara Rubió i Lluch o Josep Pijoan, que centraran el seu treball en la recuperació –i en la construcció– de la documentació arxivística, literària i artística medieval com a peça essencial del passat de Catalunya.

■ Empúries. Arqueologia i política

Les idees de Prat de la Riba expressades en els seus textos de 1897 i 1905 –i que mantindrà en diferents articles i conferències fins a la seva mort–, necessitaven disposar d'una documentació empírica que ajudés a demostrar-les i fer-les creïbles per al gran públic, més enllà de les recreacions artístiques. Era del tot necessari convertir les idees polítiques en hipòtesis de treball i confirmar-les mitjançant la recerca arqueològica. El 5 de juliol de 1907, al mateix temps que a Madrid es creà la Junta de Ampliación de Estudios (JAE), Prat de la Riba impulsà la creació d'una nova estructura cultural per potenciar inicialment els estudis sobre la història i la literatura catalanes: l'Institut d'Estudis Catalans, constituït en un primer moment per Miquel dels Sants Oliver, Guillem Maria de Brocà, Pere Corominas, Josep Puig i Cadafalch, Josep Pijoan i Antoni Rubió i Lluch. Ambdues institucions intentaran en un primer moment col·laborar, com en el cas de la fundació de l'Escola Espanyola d'Història i Arqueologia a Roma, un intent d'assolir l'equiparació amb les missions dels principals estats europeus dedicades a l'estudi del món clàssic tant a Grècia com a Itàlia, però que, tot i la tasca desenvolupada al llarg dels primers anys a Roma per Josep Pijoan, secretari del IEC, no reeixirà, i l'Escola acabarà sent dirigida per la JAE. La justificació es vinculava amb un mo-

6. Guimerà, À. (1917). *Indíbil i Mandoni*, p. 163-164.

viment de la població: “aquesta demanda avui el restabliment i organització de tot allò referit a la cultura genuïnament catalana, i seríem culpables, no només davant Catalunya, sinó davant totes les nacions, si no féssim allò que de nosaltres depèn pel més gran desenvolupament d'aquesta cultura”.⁷ Un discurs en què els conceptes de Catalunya com a nació i la recuperació d'una cultura genuïnament catalana eren els elements essencials.

Atès que la principal font de finançament del IEC en el moment de la seva organització era la Diputació de Barcelona, és lògic que Prat de la Riba, per altra banda un dels dirigents més importants de la Lliga, imposés el seu criteri sobre la direcció de la recerca, ja que, com indicarà Jaume Bofill només tres anys després en definir la repercussió de *La nacionalitat catalana* en la societat, Prat s'imposà als criteris tècnics que desaconsellaven iniciar les intervencions –com ara els de Josep Pijoan i en menor mesura de Puig i Cadafalch, que volien potenciar les investigacions sobre el romànic català– i, guiat per interessos de caire bàsicament polític, forçà el IEC i e la Junta de Museus de Barcelona a dur a terme intervencions arqueològiques a Empúries: “aquesta confiança en l'eficàcia nacionalista de la història es mostra també en el caràcter històric-arqueològic conferit, en el seus inicis, a l'Institut d'Estudis Catalans”.⁸ Val a dir que les tesis de Prat s'enfrontaven també a les de caràcter científic més acceptades en aquell moment enunciades per Joaquim Botet i Sisó en l'obra *Notícia històrica y arqueològica de la antigua ciudad de Emporion* (1879) i refermades just en el moment d'iniciar-se els treballs en el seu discurs d'ingrés a l'Acadèmia de Bones Lletres: *Data aproximada en què els grecs s'establiren a Empúries* (1908), text en el qual defensà el caràcter essencialment grec i colonial de l'establiment empordanès, i la seva posterior romanització, i negà el paper com a focus del naixement històric i cultural de les comunitats ibèriques –i catalanes per exten-

sió– que Prat de la Riba li conferia. Una crítica que tenia molt a veure amb les idees que els historiadors tenien respecte de l'arqueologia, una pràctica que consideraven menys efectiva per al coneixement del passat que l'anàlisi de les fonts clàssiques.

Les excavacions començaren el 24 de març de 1908 i s'allargaren fins a final del mes de novembre, i es van centrar principalment en el sector de la ciutat romana, però el caràcter polític dels treballs es va veure corroborat dies abans amb l'acord de la Junta de Museus de Barcelona per comprar els terrenys on es trobava el jaciment. Va ser una decisió pionera en la definició de la protecció dels jaciments arqueològics, amb conseqüències decisives. Pocs mesos després d'iniciats els treballs, *La Veu de Catalunya*, el diari de la Lliga Regionalista, definia com a principal objectiu de les intervencions la identificació dels orígens de la civilització a Catalunya en l'època de la colonització grega, superant l'etapa medieval com a referent, amb un esclat de joia pels primers resultats que es conegué com “la festa de les muralles” arran de la localització de la porta de la ciutat romana, que Puig i Cadafalch va confondre, seguint el relat de Livi, amb la de la ciutat grega. Només tres mesos després d'iniciar-se els treballs Puig i Cadafalch creia que disposava ja de les proves tangibles de la importància de la colònia grega i, amb aquestes, de la vinculació de Catalunya amb el món grec. Idees que van ser refermades arran de la visita de Francesc Cambó al jaciment i posteriorment pel mateix Puig i Cadafalch en una conferència al Palau de Belles Arts de Barcelona el 13 de juny de 1909 en què donà a conèixer: “la ciutat grega d'Empúries, un dels primers indicis de la nostra història”. Però l'impacte polític de l'ideari nacionalista que s'intentava assolir a través de les excavacions no podia quedar reduït a les elits socials, perquè calia difondre els resultats en un entorn popular, un moviment que va donar lloc a un nou fenomen: el

7. Arxiu IEC. Actes de la Junta de la Secció Històrico-Arqueològica. Sessió de 5 de juliol de 1907.

8. Bofill i Matas, J. (1979). *Prat de la Riba i la cultura catalana*, p.12.

turisme cultural de masses amb l'organització per entitats com el Centre Excursionista de Catalunya o l'Ateneu Enciclopèdic Popular d'excursions en vaixell des de Barcelona a l'Escala per visitar les ruïnes d'Empúries. Amb tot, mancava encara l'element simbòlic que servís per tancar el cercle del pensament de Prat de la Riba, i aquest arribà el 25 d'octubre de 1909 quan van ser localitzats diversos fragments escultòrics corresponents a l'estàtua d'Asklepi i el cap de Venus, troballes que causaren un gran impacte popular, fins al punt que Eugeni d'Ors, un dels teòrics més influents del noucentisme, definirà Empúries com: “un reflex de la Catalunya ancestral, oberta a la Mediterrània i hereva de les grans cultures del passat, el vincle amb la cultura clàssica grega, com a element diferenciador de la seva personalitat i identitat nacional”.⁹ Uns conjunts escultòrics i un jaciment que seran lloats com a part dels elements immaterials de l'esperit català per poetes com Josep Carner o Andrée Brugière de Gorgot, però que també seran utilitzats, com en el cas del mateix d'Ors, per referir-se als problemes polítics contemporanis com ara la Setmana Tràgica, la responsabilitat dels quals atribueix als immigrants i demana a la deessa que faci servir el seu poder per alliberar la ciutat dels “bàrbars, els esclaus, els metecs i els lliberts”. L'estàtua d'Asklepi va ser traslladada al Museu d'Arts Decoratives i Arqueologia de Barcelona, i la Junta de Museus encarregà a l'escultor Raimon Casellas i Dou que en fes dues còpies. Una va ser instal·lada a les ruïnes d'Empúries i l'altra al Palau de la Diputació davant de l'escala d'accés a la seu de l'Institut d'Estudis Catalans i la Biblioteca de Catalunya, en una gens amagada al·lusió al missatge ideològic que vinculava el món grec amb Catalunya. Però un cop obtinguts els rèdits polítics cercats, i amb la influència creixent de Puig i Cadafalch al IEC, la cultura clàssica deixarà de ser una prioritat en la recerca en benefici del

món medieval. Malgrat això, Puig, en la seva vessant d'arquitecte, projectarà la construcció de quatre grans columnes d'estil grec en al·lusió a les quatre barres de la bandera catalana com a element central del projecte urbanístic de l'Exposició Universal del 1929, columnes que havien d'estar rematades per quatre victòries alades amb portadores de corones de lloer a les mans, figures que no van arribar a ser instal·lades per la decisió atribuïda sovint a dictadura de Primo de Rivera d'enderrocar el *tetragrammaton* pel seu significat polític.

■ El Servei d'Investigacions Arqueològiques

Un cop iniciades les intervencions a Empúries, els membres del IEC es repartiren les tasques dels treballs a fer per l'*Anuari* que havia de constituir el seu principal òrgan d'expressió. Puig i Cadafalch i Pijoan assumiren les competències sobre arqueologia, i s'acordà, a proposta de Puig, de passar els límits administratius de Catalunya i actuar fora dels territoris per assolir els seus objectius. En un primer moment, Pijoan intentarà internacionalitzar les tasques del IEC i convidarà diferents investigadors estrangers a fer-hi estudis, com ara Cristian Honelsen de l'Institut Germànic de Roma, a qui es proposà l'estudi del mausoleu de Luci Emili Lupo a Fabara (Terol); Savry de la Universitat de Roma, a qui s'encarregà un treball sobre la figura de Baccus del Museu Arqueològic de Tarragona, i Eugène Albertini, membre de l'Escola Francesa de Roma, a qui s'encarregà el catàleg de les escultures romanes de Tarraco. Aquesta línia de treball serà, però, abandonada arran de la marxa de Pijoan a Roma i només el treball d'Albertini arribarà a ser publicat. Per recomanació de Puig i Cadafalch, la Junta del IEC donà suport a diverses *missions d'exploració* en jaciments com Cogul, que va ser

9. Cf. Aquilué, X. (2001). “Josep Puig i Cadafalch i l'inici de les excavacions institucionals d'Empúries”. A: *Jospe Puig i Cadafalch, Empúries i l'Escala*, p. 12-18.

estudiat l'any 1908 per un grup de treball designat pel Centre Excursionista de Catalunya integrat per Lluís Marià Vidal, Ceferí Rocafort i Juli Soler, que treballaren també a les coves de Serinyà (1908), després de rebre informes sobre la col·lecció Bossons que serà estudiada per Manuel Cazorro a Besalú. Altres projectes d'aquesta fase inicial reprendran antics treballs del mateix Pijoan a l'àrea del Baix Aragó i especialment a Calaceit, aprofitant els coneixements i la tasca dels estudiosos locals com ara Juan Cabré, Llorenç Pérez Temprado, Maties Pallarés i Santiago Vidiella.

Els esforços de Pijoan per controlar l'activitat arqueològica del IEC definiren un equilibri inestable respecte a Puig i Cadafalch, ja que en les investigacions arqueològiques es van incloure repetidament la catalogació i l'estudi de les construccions romàniques, tema al qual tots dos dedicaven esforços acadèmics i ideològics. Seran les intervencions a Capellades les que condicionaran el futur de la recerca arqueològica al IEC. Norbert Font i Sagué comunicà a la Junta al setembre de 1909 el descobriment d'Amador Romaní d'interessants materials en una cova de la localitat, i fou comissionat per estudiar-los juntament amb Manuel Cazorro, que s'anava convertint progressivament en l'arqueòleg de confiança de la Junta. L'èxit de les intervencions, presentades al IEC a la tardor del 1909, serà essencial per assumir la necessitat d'estructurar un programa d'intervencions que no només recollís les iniciatives dels estudiosos locals, sinó també les tasques d'estudi i exposició dels materials, que van ser dipositats al museu de la Ciutadella. Però la mort de Font i Sagué el mateix any, els enfrontaments interns del IEC que propiciaren l'allunyament de Pijoan i especialment l'escàndol que suposà la seva relació amb Teresa Mestre quan es traslladà a Roma per assumir entre els anys 1911 i 1913 el càrrec de secretari de l'Escola Espanyola, van implicar una aturada en la recerca prehistòrica tot i els contactes mantinguts amb Hugo Obermaier i Henri Breuil. El nucli de l'activitat arqueològica dirigida per la Junta se centrarà en les intervencions a Empúries, així Puig i Cadafalch controlarà les notícies arque-

ològiques que es traslladen a la Junta, a la qual expressarà la transcendència del jaciment comparant-lo amb les excavacions fetes a Marsella, al temps que mantindrà viva l'atenció dels seus membres amb les dades sobre noves troballes escultòriques proporcionades per Emili Gandia, el veritable excavador d'Empúries.

Poc després es produí una modificació substancial en la legislació espanyola respecte a les intervencions arqueològiques. La Llei d'excavacions de 1911 i el seu reglament de març de 1912 intentaven aturar la pràctica indiscriminada d'excavacions fora del control de l'Administració. S'establí que tots els materials localitzats en remocions de terres o demolició d'edificis eren propietat de l'Estat i es determinà la possibilitat de fer excavacions per motius científics sempre que aquestes fossin dirigides per un membre de les reials Acadèmies, del Cos Facultatiu d'Arxivers, Bibliotecaris i Arqueòlegs, directors de museus, catedràtics de la Universitat o integrants dels cossos docents vinculats amb assignatures relacionades amb l'arqueologia. Les implicacions per a la Secció Històrico-Arqueològica del IEC eren claríssimes, ja que les seves activitats s'havien basat en la feina d'afecionats i erudits locals, i decidí, després de no poques reticències, adaptar-se a la nova llei tot cercant complicitats amb figures importants a Madrid vinculades a la recerca arqueològica com ara el marquès de Cerralbo. De forma paral·lela s'anà produint un canvi en les estructures de recerca de l'Estat, amb la JAE i el Centro de Estudios Históricos dirigit per Ramón Menéndez Pidal en el qual Manuel Gómez Moreno controlava la recerca arqueològica, i substituï així el poder omnímode que al llarg del segle XIX havia tingut la Real Academia de la Historia. L'any 1912 es crearan a Madrid dos nous organismes: la Comisión de Investigaciones Paleontológicas y Prehistóricas (CIPP) i la Junta Superior de Excavaciones y Antigüedades (JSEA), al temps que José Ramón Mélida y Alinari obtingué la Càtedra d'Arqueologia a la Universitat Central.

Els enfrontaments entre el IEC i la JSEA no trigaran a produir-se, ja que Cerralbo endarrerirà sistemàticament els projectes d'in-

tervencions del IEC gràcies a la seva posició preeminent a la JSEA, i s'iniciaran ja ara enfrontaments pel control de les excavacions al Baix Aragó a causa de la protecció de Cerralbo envers el seu ajudant Juan Cabré, director de les excavacions patrocinades per l'aristòcrata a les necròpolis celtibèriques de Guadalajara. Amb tot, la situació es reconduí al llarg dels anys 1913 i 1914 i la Secció reprengué les excavacions amb l'ajut de nous investigadors com Josep Colominas, Joan Serra i Vilaró, Agustí Duran i Sanpere o Joaquim Folch i Torres, que conduïren intervencions en diferents jaciments tant prehistòrics com clàssics, i iniciaren també els primers treballs d'arqueologia urbana. Amb tot, els jaciments no eren seleccionats en funció de directrius de recerca o per resoldre problemes històrics, sinó a partir de les comunicacions de nous descobriments fets al IEC per un nombre cada cop més gran d'estudiosos locals. Per sistematitzar la recerca, i a petició de la Diputació de Barcelona i del IEC, Vidal i Cazorro presentaran a principis del 1914 un estudi titulat *Memòria sobre exploració d'estacions prehistòriques* que la Junta debatrà i aprovarà el 15 de febrer de 1914, i que constitueix el primer intent de planificació seriós de la recerca arqueològica a Catalunya. La seva proposta seria executada en gran part per ells mateixos, però la transcendència bàsica del seu informe serà fer veure a Puig i Cadafalch i al seu col·laborador més fidel, el secretari de la SHA Francesc Martorell i Trabal, la necessitat d'organitzar una estructura de recerca permanent aprofitant el model dels serveis tècnics. La Mancomunitat de Catalunya, sota la direcció de Prat de la Riba, organitzarà al llarg del 1914, el Servei de Conservació i Catalogació de Monuments i el Servei de Conservació i Catalogació d'Arxius i Biblioteques d'Interès Històric, als quals s'afegirà el 1917 el Servei de Catalogació i Foment dels Museus Locals.

Amb la idea de crear una *oficina d'excavacions*, nom amb què es coneixerà internament el Servei d'Investigacions Arqueològiques, Martorell i Trabal, amb l'acord de Prat de la Riba, va recórrer a un dels seus companys d'estudis: Pere Bosch Gimpera. Bosch havia tornat a Es-

panya a l'agost del 1914 arran de l'esclat de la Primera Guerra Mundial, que va interrompre la seva segona estada com a becari de la JAE a la Universitat de Berlín, on el 1912, per recomanació d'Ulrich Wilaamowitz-Moellendorf, va canviar la seva intenció d'estudiar filologia i mitologia gregues per l'arqueologia, de manera que obtingué el doctorat en Història a la Universitat Central de Madrid l'any 1913. En un primer moment s'instal·là a Madrid per treballar a la JSEA, però al setembre de 1914 Martorell li encarregà la prospecció i l'excavació del poblat de la Gessera (Caseres), i poc després, les intervencions que Sala i Moles tenia intenció de fer al terme de Centelles. Dos encàrrecs que serviren de prova per encarregar-li a finals d'any un "inventari de les estacions prehistòriques de Catalunya que havia de servir per organitzar un pla d'excavacions". Bosch es guanyà la confiança de Puig i Cadafalch i Prat de la Riba en ser escollit per impartir la càtedra de Prehistòria i Primitives Colonitzacions en els Estudis Universitaris Catalans, centre d'ensenyament catalanista organitzat per competir amb la Universitat de Barcelona, de marcat caràcter estatal, i per la defensa tancada que va fer davant de la CIPP de la posició del IEC respecte de la direcció de les intervencions en els jaciments ibèrics del Baix Aragó, desmuntant amb l'ajut d'Hugo Obermaier els intents de Cerralbo i Cabré de controlar-los definitivament mitjançant els permisos d'excavació. Puig i Cadafalch i Martorell van creure que organitzant una estructura permanent i col·locant al seu davant algú que poguessin controlar sense problemes, tindrien assegurada la direcció de la recerca arqueològica a Catalunya i controlada la tasca dels estudiosos locals, raó per la qual no s'aplicarà, tot i ser aprovat per la Junta de la SHA, un segon pla d'intervencions en jaciments prehistòrics redactat per Vidal i Cazorro. I, en aquest sentit, la seva elecció era òbvia. Bosch Gimpera, a qui consideraven fàcilment dirigible, va ser nomenat director del SIA en el moment de la seva creació a principis de la tardor del 1915.

Els objectius fundacionals del Servei d'Investigacions Arqueològiques eren: "l'orga-

nització de la investigació sistemàtica de la Prehistòria i l'Arqueologia de l'Edat Antiga a Catalunya i de tots aquells llocs en què es poguessin trobar elements que ajudessin a solucionar els problemes arqueològics de Catalunya",¹⁰ en una nova i clara aplicació de les directrius de Prat de la Riba. Es plantejà així un programa d'actuacions que incloïa l'excavació dels jaciments catalans; l'excavació dels jaciments situats en altres regions, però relacionats amb Catalunya; la vigilància de les troballes casuals per protegir les dades que poguessin aportar i, si escaigués, procedir a l'excavació dels jaciments; la creació d'una base de dades del material arqueològic existent en els museus i les col·leccions particulars de Catalunya, amb inclusió de la revisió de les publicacions antigues, i l'exposició, seguint una metodologia científica, del material arqueològic obtingut en les intervencions del SIA al museu de la Ciutadella.

En un primer moment, les relacions en el si del SIA van ser cordials i la recerca, especialment en el camp de l'arqueologia ibèrica, es desenvolupà a gran escala, no només al Baix Aragó, sinó també en altres punts com el Tossal de les Tenalles de Sidamon, fent prevaler la recerca científica per damunt de les idees polítiques, com expressarà Bosch Gimpera amb relació als treballs desenvolupats a Calaceit: "afortunadament comencem a disposar dels resultats d'investigacions metòdiques i amb elles podem treballar amb materials segurs per resoldre els problemes sense haver de recórrer a simples hipòtesis, com es feia fa deu anys, i les línies generals que podem establir en el desenvolupament de la cultura esmentada, com ara la seva cronologia, comencen a tenir garanties de seguretat".¹¹ Però poc temps després, a finals de maig de 1916, Antoni Rubió i Lluch renuncià per motius de salut a la presidència de la SHA, i fou substituït per Puig i Cadafalch, que ja l'exercia de forma efecti-

va. Bosch, en els pocs mesos que portava al capdavant del Servei, havia intentat estructurar una organització de treball basada en els principis de la recerca, la conservació i la difusió del patrimoni arqueològic, aplicant les directrius centralitzades que havia après al llarg de la seva estada a Alemanya. Aquesta proposta tenia com a objectiu final la creació a Barcelona d'un museu d'arqueologia i prehistòria modern, equiparable als que hi havia als països del nord d'Europa que constituïen alhora els centres més destacats de la recerca i els referents en la interpretació de les històries oficials de caràcter nacional. Per assolir aquesta estructura piramidal s'establiren convenis de col·laboració científica i de protecció del patrimoni amb els museus locals de Vic, Solsona, Girona, Sabadell, Tarragona, Vilanova i la Geltrú i Palma de Mallorca, i s'organitzà una xarxa de corresponsals locals basada en els antics contactes establerts pels dirigents del IEC per disposar d'informacions puntuals sobre les troballes que s'anessin produint a tot el territori i permetre una tasca ràpida i eficaç del SIA. En formaran part: Barata (Terrassa), Camps Cava (Guissona), Capdevila (Sant Martí de Maldà), Carbó (Tarragona), Casas (Sant Feliu de Guíxols), Ejerique (Calaceit), Furió (Palma de Mallorca), Galindo (Calaceit), Melé (Tossa de Mar), Palet i Barba (Terrassa), Renom (Sabadell), Sabater (Roses), Segarra (Barcelona) i Videilla (Calaceit).

Però les tensions en el SIA no trigaran a aflorar, a causa de les intromissions constants en les tasques de caràcter tècnic de Puig i Cadafalch i Martorell, que mantenien una xarxa d'informadors paral·lela, feien visites d'inspecció o acordaven fer intervencions al marge de l'estructura tècnica, intervencions que en moltes ocasions anaven acompanyades de l'adjudicació de recursos econòmics. Unes actuacions que limitaven tant la tasca com l'ascendent de Bosch sobre el personal del SIA i, evidentment,

10. Arxiu IEC. Actes de la Junta de la Secció Històrico-Arqueològica. Sessió de 20 de setembre de 1915.

11. Bosch Gimpera, P. "La cultura ibèrica a la ratlla d'Aragó". *La Veu de Catalunya*. Edició de 17 de febrer de 1917.

sobre la resta dels membres de la SHA. La raó de la tutela a què fou sotmesa la tasca de Bosch s'ha de relacionar amb el convenciment que Martorell tenia que la idea de crear el SIA li conferia el poder de dirigir-lo al seu gust per persona interposada, i com que Bosch no li ho deixava fer es produí una topada que tindria greus conseqüències, car l'animadversió de Martorell envers el seu antic amic s'estendrà també a una tempestuosa relació personal entre Puig i Cadafalch i Bosch que es mantindrà fins a la Guerra Civil. D'altra banda, el fet que Bosch guanyés el mateix any 1916 la càtedra d'Història Antiga Universal i d'Espanya a la Universitat de Barcelona caigué molt malament entre els membres de la SHA, que consideraven aquesta institució com una plataforma espanyolista. (Fig. 1) El SIA, tot i els seus problemes de gestió, polítics i personals pot ser considerat com el primer servei tècnic dedicat a la recerca arqueològica establert a Espanya, un model que posteriorment copiaran altres institucions com ara el Servei d'Investigacions Prehistòriques (SIP) de la Diputació Provincial

de València, o el Servicio Arqueológico Municipal de Madrid. Tot i això, i malgrat l'innegable paper que Bosch i el SIA tingueren en la configuració de l'anomenada Escola Catalana d'Arqueologia o Escola de Barcelona, els resultats tangibles presentats en publicacions científiques van ser molt inferiors del que caldria esperar tot i el rebombori fet d'una tasca qualificada de "dècada prodigiosa".

Entre els anys 1915 i 1923, el SIA desenvoluparà un elevat nombre d'intervencions en jaciments arqueològics prehistòrics, protohistòrics, clàssics i medievals de tot Catalunya, el Baix Aragó, les Balears i Castelló, amb algunes extensions puntuals a Múrcia i Alacant, una política que en ocasions va ser percebuda com un imperialisme científic basat en els postulats polítics de Prat de la Riba. (Fig. 2) Serà precisament després de la mort de Prat i la seva successió al capdavant de la Mancomunitat per Puig i Cadafalch quan els problemes de gestió es faran més evidents, ja que els dirigents de la SHA donaran suport a Colominas en lloc de donar-ne a Bosch per



Figura 1. Excursió de pràctiques l'any 1918 al poblat ibèric de Puig Castellar (Santa Coloma de Gramenet). Pere Bosch Gimpera, Salvador Roca i Lletjós, Lluís Pericot i Josep Solé?. (Foto: Arxiu Família Fullola-Pericot)

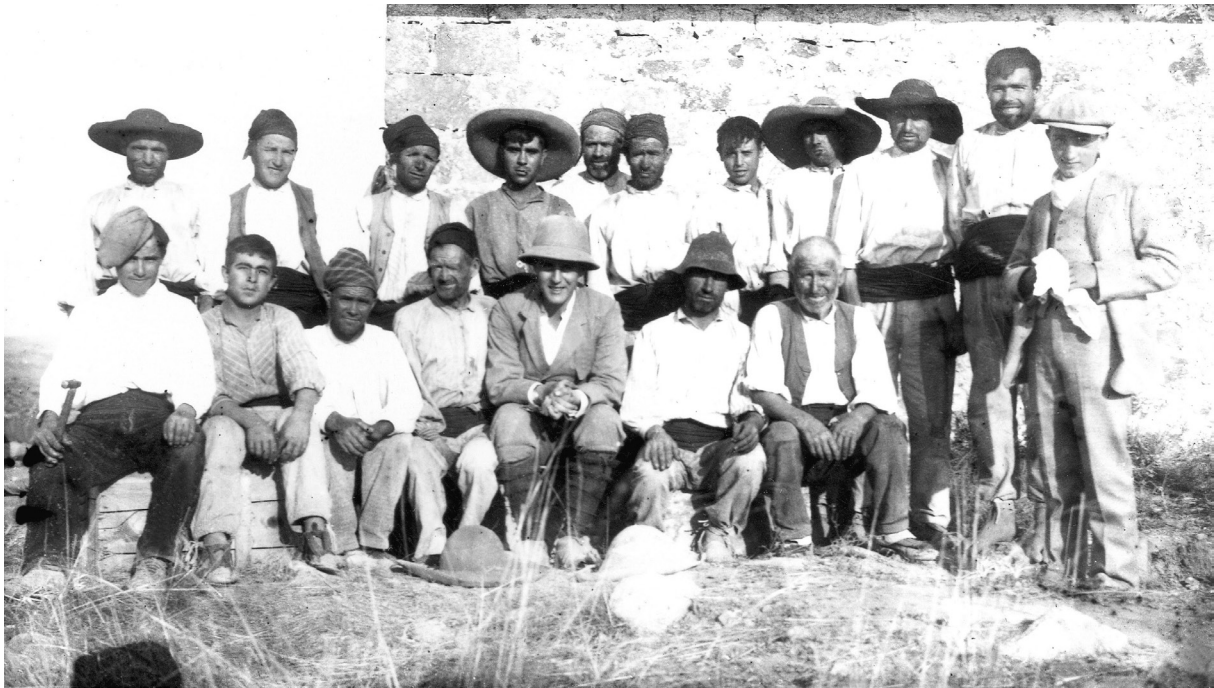


Figura 2. Pere Bosch Gimpera amb els obrers que participaren en l'excavació del poblat de San Antonio el Pobre (Calaceit), c. 1917. (Foto: Museu d'Arqueologia de Catalunya)

assumir les principals responsabilitats en el si del SIA, baralles internes que es perllongaran fins a l'establiment de la dictadura de Primo de Rivera l'any 1923 i que impediran la consolidació d'una estructura que, tot i les diferències internes, assolí un innegable prestigi com a referent de la recerca principalment a Espanya, França i Itàlia. Ferran Valls i Taberner intentarà l'any 1917 per ordre de Puig definir un nou sistema de funcionament intern que no s'aplicarà, com tampoc ho faran els intents repetits de Bosch per donar prioritat al treball científic deslliurant-lo de les reivindicacions polítiques.

Al llarg d'aquests anys Puig i Cadafalch mantindrà la direcció de les intervencions a Empúries, que continuaran sent l'element clau de la recerca arqueològica del IEC, àmpliament recollida i esbombada per la premsa i a través de l'*Anuari* del IEC. Però Puig no era un expert en el món clàssic i la seva recerca s'orientà essencialment cap a l'arquitectura romànica, fet que comportà un problema greu ja que la comunitat científica internacional reclamava

novetats sobre un jaciment en què es treballava feia més de deu anys. Puig es veurà forçat a presentar a la SHA el 5 de febrer de 1920 un esquema o projecte de monografia del jaciment en el qual incloïa col·laboracions de Nicolau d'Olwer, Martorell, Cazorro, Colominas i el mateix Bosch Gimpera, però el llibre mai no arribarà a publicar-se en fracassar la tasca conjunta entre tots els implicats, com també seran fracassos notables els encàrrecs de la Unió Acadèmica Internacional de redactar i publicar diferents volums del *Corpus Vasorum Antiquorum* amb els materials dels museus de Barcelona i els que procedien de les intervencions a Empúries, i les pàgines de Catalunya corresponents a la *Forma Imperii Romani*.

Les raons eren molt clares. La SHA restringirà progressivament el nombre d'intervencions arqueològiques i les quanties de les dotacions econòmiques per concentrar els esforços en la recerca i catalogació de les construccions romàniques, la publicació de les *Cròniques catalanes*, i l'estudi i còpia en els arxius europeus dels documents medievals catalans o que fessin

referència a Catalunya per disposar d'un gran corpus documental amb destinació a la Biblioteca de Catalunya que pogués ser utilitzat en l'estudi i definició de la història medieval de Catalunya. Al mateix temps, Puig i Cadafalch i, en menor mesura, Rubió i Martorell coparan els viatges d'estudi a l'estranger i la representació de la SHA i del IEC en les reunions internacionals, i aconseguiran, especialment Puig i Rubió, convertir-se en referents molt apreciats en els cercles científics, una posició de predomini que no estaven disposats a cedir en benefici de la recerca arqueològica. Entre 1918 i 1923 els enfrontaments seran constants i Martorell farà servir Colominas com a ariet en contra de Bosch, intentant esvaïr el seu paper en el SIA, un objectiu que no aconseguirà, ja que en pocs anys, i gràcies tant a la seva projecció internacional com a l'activitat com a catedràtic, Bosch aconseguirà un important prestigi social i professional a Catalunya. Una ruptura traumàtica amb el IEC li hauria comportat problemes per mantenir la recerca, però també hauria estat la raó de crítiques a Puig i Cadafalch i a la SHA, ja que difícilment la població hauria comprès els motius del rebuig d'un investigador tan reconegut. Tot i els intents de mediació de Valls Taberner, Bosch definirà clarament la situació creada: "són vicis de constitució i personalismes de determinades persones que no creuen el seu deure aparcar els mals humors o els seus ressentiments personals i supeditar-los a les necessitats efectives dels càrrecs que ocupen. Amb tot, és impossible negar que si la resta no els parem els peus, tot es perd".¹² I recordarà les solucions per als problemes del SIA, que consistien en el reconeixement de l'autonomia tècnica de la direcció del Servei i el cessament de les ingerències dels membres de la Junta, entre els quals no reconeixia l'existència de cap tècnic arqueòleg més enllà del mateix Puig –una cortesia del professional envers l'afecionat–,

fet que no li impedirà reconèixer els resultats obtinguts: "podemos enorgullecernos de haber trabajado mucho para estudiar nuestro pasado y de que nuestros métodos de trabajo no tienen nada que envidiar a los de los mejores centros de investigación extranjeros, algo que he podido comprobar durante mis viajes y que me llena de legítimo orgullo. En la Península (ni tan siquiera en Portugal donde han trabajado un poco mejor que en España) no se había soñado nunca con algo semejante. Causa un gran dolor ver como el trabajo de los años anteriores y las grandes esperanzas para el futuro pueden perderse, estando ya en el camino para hacerlo".¹³

L'activitat del SIA patirà una gran aturada arran de la dictadura de Primo de Rivera. Puig i Cadafalch, com a president de la Mancomunitat, donà suport al pronunciament del general com a fórmula per detenir l'avanç polític i social de les associacions obreres i els partits d'esquerres, creient en la seva promesa de respecte a la llengua catalana i a les institucions, decisió que provocà una crisi en la Lliga. Però el dictador no mantingué els seus compromisos i poc després d'assumir el poder dictà normes contràries a Catalunya. Puig no s'hi volgué enfrontar i el 24 de desembre de 1923 marxà a França deixant la Mancomunitat en mans del vicepresident Santiago Estapé i Pagès, que poques setmanes després va ser destituït pel governador militar de Catalunya, general Carlos Lossada y Canterac, i substituït per Alfons Sala i Argemí que es mantindrà en el càrrec fins a la supressió de la institució el 20 de març de 1925. Jaume Massó i Torrents dirigirà la SHA al llarg del mig any d'absència de Puig i Cadafalch.

La situació política i les dificultats de finançament començaren a entrebancar l'actuació de la SHA i el SIA, que restringiren el nombre d'intervencions arqueològiques i la pròpia ac-

12. Arxiu de la Secció de Prehistòria i Arqueologia de la Universitat de Barcelona. Carta Bosch Gimpera-Ferran Valls i Taberner s/f.

13. Arxiu de la Secció de Prehistòria i Arqueologia de la Universitat de Barcelona. Carta Bosch Gimpera-Josep Puig i Cadafalch s/f.

tuació quotidiana ja que ràpidament els deutes superaren les disponibilitats de caixa i els imports de les partides pendents de cobrament. S'abandonaren progressivament els principals projectes de recerca, especialment les intervencions als poblats ibèrics al Baix Aragó i les campanyes que Colominas dirigia a Mallorca i, amb l'excepció dels treballs a Empúries, que continuaran sent sufragats per la Junta de Museus de Barcelona, les excavacions es limitaran a intervencions d'urgència i campanyes de prospecció i valoració de nous jaciments, tot i que el seu nombre es reduirà ràpidament fins a una paràlisi quasi total a finals de la dècada del 1920. Hi haurà, malgrat tot, una excepció. La SHA focalitzarà els seus esforços en els treballs de Puig i Cadafalch sobre l'art i l'arquitectura de la Catalunya medieval, el qual participarà en un gran nombre de congressos i reunions científiques per tot Europa i recollirà el reconeixement de la seva tasca per part, per exemple, de les universitats franceses com ara la Sorbona o Tolosa de Llenguadoc. Tot i disposar de recursos per continuar les intervencions, Puig i Cadafalch reduirà l'abast dels treballs a Empúries i se centrarà en els estudis sobre el romànic que li permetran mantenir la seva projecció internacional.

La Diputació de Barcelona va unificar el SIA amb el Servei de Catalogació i Conservació de Monuments el 1925, tot i que Bosch i Jeroni Martorell van aconseguir treballar de forma independent fins a l'any següent, quan la corporació provincial separà de nou les entitats i vinculà el SIA a la Junta de Museus. La corporació provincial recelà del SIA a causa de la utilització política de l'arqueologia feta per la Mancomunitat i, sense atrevir-se a desmantellar-lo, sí que acordà algunes accions que van restringir la seva activitat, com ara la reducció de les aportacions econòmiques i el personal, i el trasllat forçat i de forma inopinada de la seva seu des del Palau de la Diputació a uns locals a la Sagrera, on romandrà fins a un nou trasllat l'any 1930 a l'edifici de l'antic hospital de la Santa Creu. Tot i això, la segona part de la dècada de 1920 va significar la consolidació de la internacionalització de l'arqueologia catala-

na, especialment gràcies a Bosch Gimpera, que participarà, per exemple, a la Comissió Glozel, i aconseguirà que es faci a Barcelona el IV Congrés Internacional d'Arqueologia Clàssica el 1929 coincidint amb l'Exposició Universal.

■ Identitat i professionalització. Segona República i Guerra Civil (1931-1939)

Amb la caiguda de Primo de Rivera, la Diputació retornà el control de les activitats dels Serveis d'Excavacions i de Conservació de Monuments a la SHA, moment aprofitat per Puig i Cadafalch per passar comptes amb Bosch i Jeroni Martorell atribuint-los manca de fidelitat no només al IEC, sinó també a Catalunya per haver continuat amb la seva tasca sota la dictadura, una clara manca d'objectivitat, car tots dos van salvar la mateixa existència dels serveis davant dels entrebancs de la Diputació i Puig no era precisament qui podia donar classes de resistència política. Però la posició de Puig i Cadafalch i Martorell serà cada vegada més forta i controlaran amb mà ferma totes les activitats de la SHA al llarg dels primers anys de la República, assumint per delegació les competències i els encàrrecs cedits per la Generalitat, que es convertirà en la principal font de finançament de la recerca, gràcies a l'habilitat de Puig que, amb independència de les seves idees polítiques, aconseguirà una bona entesa amb el Consell de Cultura. Bosch i els membres del SIA incrementaran les intervencions en jaciments de tot Catalunya. Cofoi dels seus poder i prestigi internacional Puig menystindrà la tasca de Bosch tot i haver estat escollit rector de la Universitat de Barcelona, i el relegarà en la SHA de la qual només serà nomenat membre adjunt després de la mort de Martorell el 1935.

El període republicà es caracteritzà per una visió proteccionista del patrimoni arqueològic per intentar resoldre els problemes endèmics derivats de la manca d'efectivitat de les lleis dels governs monàrquics. S'aprovaren successivament la Llei sobre el patrimoni dels béns

de la República el 22 de març de 1932, i especialment la Llei de protecció del tresor artístic nacional, del 1933, impulsada pel ministre Fernando de los Ríos, però ideada per Manuel Gómez Moreno i Ricardo de Orueta y Duarte, una llei que si bé facilità la creació de la Junta Superior de Antigüedades, amb competències sobre monuments històrics i artístics, excavacions, exportacions d'obres d'art, museus, catàlegs i inventaris, de fet es mostrà, arran de la selecció dels seus membres, com un factor de centralització de la política cultural i de la distribució dels recursos econòmics, problema que s'agreujà al llarg del Bienni Negre i que no solucionà el reglament per desenvolupar la llei del 1933 aprovat el 16 d'abril de 1936. A Catalunya, la Generalitat impulsà un seguit de lleis i disposicions legals per a la protecció del patrimoni artístic i arqueològic molt innovadores en el seu contingut, tot i que no van poder ser aplicades correctament a causa dels esdeveniments polítics. A partir de l'Estatut d'Autonomia del 1932, s'iniciaren les converses amb el Govern de la República pel traspàs de competències en béns mobles i immobles, que s'allargaren durant dos anys, amb acords puntuals el 1933 que no foren aplicats arran dels resultats de les eleccions a Corts del 1933 i 1934 i les posicions dretanes del govern espanyol, fins al principi d'acord del 29 de juny de 1934 en què es pactaren els traspassos, però sense la valoració econòmica corresponent –és a dir, sense diners–, que encara no s'havia acordat al juliol del 1936 en esclatar la guerra. La Generalitat tingué, doncs, les obligacions, però no els recursos per desenvolupar una política pròpia. Malgrat això, el conseller de Cultura Ventura Gassol impulsà l'organització de les estructures en el marc de la cultura i el patrimoni, creant el 14 de desembre del 1933 el Consell de Cultura de la Generalitat i redactant la Llei de 28 de març de 1934 del Servei de Biblioteques, Arxius i Patrimoni Històric, Artístic i Científic de Catalunya, i la Llei de 26 de juny de 1934 de conservació del patrimoni històric, artístic i científic de Catalunya, que no es desenvoluparà arran dels Fets d'Octubre, ja que el reglament amb prou feines va ser aprovat al juny del 1936.

Amb tot, el 30 d'abril del mateix any es creà el Registre del Patrimoni de la Generalitat i el 4 de juny, el Servei del Patrimoni, dos elements que es mostraran claus en la defensa dels béns mobles i immobles arran de la revolta militar i la revolució que seguí a la seva derrota a Catalunya al juliol de 1936.

Bosch Gimpera trobà en el conseller Gassol un suport incondicional per al projecte del nou Museu d'Arqueologia. Arran de la seva experiència a Alemanya, Bosch propugnà ja el 1916 les línies bàsiques de la seva proposta museogràfica –molt diferent del model clàssic imperant llavors a Espanya– que indicava que els museus no podien ser magatzems de materials dipositats en vitrines sense ser estudiats i publicats de forma estricta, sinó que era imprescindible dur a terme la publicació rigorosa dels fons amb descripcions precises i la indicació de les característiques del registre arqueològic. Ras i curt, Bosch proposava que els materials arqueològics no fossin considerats simplement obres d'art sinó documentació essencial per reconstruir el passat de les societats. Idees que, si bé enllaçaven amb la tradició de l'Escola Arqueològica Escandinaua i amb la seva evolució a Alemanya, eren molt lluny dels interessos dels professionals espanyols. Per Bosch era essencial que els museus arqueològics disposessin de laboratoris de reconstrucció, fotogràfics i biblioteca, ja que entenia els centres com la suma de tres conceptes: recerca, difusió i conservació. (Fig. 3) Aplicant els models més avançats d'organització proposarà l'existència de tres tipus de museus: els provincials o regionals destinats a rebre els materials procedents del territori administratiu dependent i a organitzar els serveis de suport a la recerca; els monogràfics, instal·lats en els principals jaciments per ajudar a explicar els conjunts arqueològics, i els nacionals o estatals, pensats per “proporcionar una idea, amb les seves col·leccions, de l'estat de la recerca en tot el territori de la nació (...) i sistematitzar els resultats per incorporar-los al moviment científic general. Per altra banda, han de ser un centre de consulta i suport per a altres museus de dimensions més



Figura 3. Taller de restauració del Servei d'Investigacions Arqueològiques del IEC el 1916. Pere Bosch Gimpera (centre), Josep Colominas (dreta) i Francesc Martorell. (Foto: Museu d'Arqueologia de Catalunya)

reduïdes".¹⁴ Idees que ja tenen un segle, però que continuen força vigents en l'actualitat.

El projecte del nou museu volia substituir les sales d'exposició de l'edifici del parc de la Ciutadella, i es trià com a nova seu el Palau de les Arts Gràfiques de l'Exposició del 1929, dissenyat pels arquitectes Ramon Duran i Reinalts i Pelai Martínez Paricio. Les obres de condicionament van ser assignades a Josep Gudiol i Conill, que comptà com a contractista amb un fill de Domènec i Muntaner. Al febrer del 1932, un acord entre la Generalitat i l'Ajuntament de Barcelona propicià la constitució del Patronat del Museu, presidit honoríficament per Francesc Macià i Jaume Aiguader i de forma efectiva per Gassol amb Bosch Gimpera com a secretari i director del museu. Foren nomenats vocals Pere Comas i Calvet, Joaquim Xirau i Palau, Joaquim Pellicer Catalán (Ajuntament); Pere Coromines i Montanya (Generalitat); Puig i Cadafalch (IEC); Alexandre Soler i March (Junta de Museus); Joaquim Balcells i Pintó (Universitat de Barcelona) i Salvador Vilaseca Anguera (Societat Catalana d'Etнологia, Arqueologia i Prehistòria). El 3 de juny

del mateix any s'aprovà la plantilla tècnica del museu i tot feia preveure un ràpid procés de condicionament de l'edifici i instal·lació de les col·leccions. Però no fou així.

La Junta de Museus de Barcelona, sota la influència de Joaquim Folch i Torres, s'oposà a la creació d'un nou museu per temor de perdre el control d'una part de les obres dipositades a la Ciutadella, i arribà a assolir un acord amb el Govern de la República per a la creació d'un Museu Provincial d'Epigrafia a partir dels materials conservats en el Museu Provincial d'Antiguitats de la capella de Santa Àgata a principis de març de 1932, moviment que va ser avortat per l'Ajuntament, que n'ordenà el trasllat a la nova seu del Museu, decisió que, un cop consumada, només va poder ser ratificada per la Junta de Museus el 12 de juliol. Tot plegat, uns moviments gens amagats i motivats per enfrontaments personals que podrien haver frustrat de nou el projecte. El nou centre aconseguirà entre els anys 1932 i 1935 la compra i donació de diverses col·leccions particulars per ampliar els seus fons, entre aquestes les de José Bento López de materials paleolítics

14. Bosch Gimpera, P. "L'organització de la investigació arqueològica". *La Veu de Catalunya*. Edició de 8 de novembre de 1914.

procedents de les sorreres del Manzanares; la dels jesuïtes de Sarrià; la col·lecció Damià Matteu de materials protohistòrics i romans de les Balears; una part de la col·lecció de materials emporitans reunida per Manuel Cazorro, i les de Ròmul Bosch Catarineu i Lluís Plandiura Folch. Amb tot, els principals entrebancs seran els enfrontaments amb Puig i Cadafalch, que voldrà dissenyar el discurs museogràfic al·legant la seva posició com a president de la SHA del IEC, pretensió que l'enfrontarà de nou amb Bosch, especialment pel tractament del material arquitectònic romà. Arran dels successos de l'octubre del 1934, en el moment de la inauguració del museu el 3 de novembre de 1935, Puig, com a president del Patronat, aprofitarà per presentar-se com l'autèntic impulsor del Museu, i obviarà la tasca feta per Bosch i els seus col·laboradors recordant els treballs dels seus afins a la SHA i el IEC, com

ara Martorell i Trabal, Duran i Sanpere i Font i Sagués, idees que tindran el suport de Folch i Torres que destacarà la feina feta per la Junta de Museus. Val a dir que en aquest moment, tant Puig com Folch representaven clarament la visió de la burgesia catalana sobre la cultura i l'arqueologia, com destacaren els representants de la Generalitat i de l'Ajuntament que hi intervingueren, Lluís Duran i Ventosa i Manuel Jaumar de Bofarull, que en els seus parlaments van fer esment d'una visió elitista de la ciència arqueològica propera al gaudi estètic i a la repercussió econòmica. (Fig. 4)

Bosch va aconsellar Gassol en la redacció de la Llei del 1934. Semblava que a la fi es podria disposar d'una estructura professional en el camp de la recerca i la protecció del patrimoni arqueològic, però els Fets d'Octubre ho modificaren tot. Puig i Cadafalch, passat el primer moment, donà ple suport a la Gene-



Figura 4. *Novembre de 1935. Visita a les noves instal·lacions del Museu d'Arqueologia. En la imatge, entre d'altres, d'esquerra a dreta: Josep Colominas, Pere Bosch Gimpera, Josep Puig i Cadafalch, Alberto del Castillo i Julio Martínez Santa Olalla. (Foto: Museu d'Arqueologia de Catalunya)*

ralitat intervinguda pel governador general de Catalunya, la qual cosa augmentà encara més el seu poder al capdavant de la SHA. Aconseguí del gabinet de Félix Escalas i Chamení, per la seva proximitat ideològica amb el conseller de Cultura Durán i Ventosa, l'aprovació, el 20 de gener de 1936, d'un decret de reorganització dels serveis de Belles Arts, Conservació de Monuments, Arxius i Biblioteques (atribuïts a la Generalitat per disposició de 30 de novembre de 1933, confirmats pels traspassos efectius de 5 d'octubre de 1935 i subjectes a la Llei del 1934), pel qual es fixaven les esferes d'influència de les estructures culturals de Catalunya atribuint-los força legal. En la pràctica significava treure a la Generalitat la direcció de la política cultural i lliurar-la, en el cas de l'arqueologia, a la SHA del IEC. Dit d'una altra manera, Puig i Cadafalch aprofità la situació política per assolir amb suport legal el poder omnímode que ja exercia. Però la victòria li duraria poc, car després d'un nou gir polític, el decret que havia manegat amb Escalas i Durán serà derogat el 2 de juny de 1936.

El triomf del Front Popular en les eleccions de febrer del 1936 propicià el restabliment de la Generalitat i Bosch organitzà l'1 d'abril una segona inauguració del museu amb la presència de Companys, Carles Pi i Sunyer i Ángel Ossorio y Gallardo, en la qual va exposar les línies mestres de la futura actuació en aplicació del seu model. Les col·leccions es presentarien al públic de forma didàctica amb una utilització profusa de recursos tècnics, com ara maquetes, diorames i reconstrucció d'espais; es traslladaria a la seu del museu el Servei d'Investigacions Arqueològiques des dels seus locals de l'Hospital de la Santa Creu per aprofitar les sinergies personals, materials i d'instal·lacions, i també el Seminari de Prehistòria de la Universitat de Barcelona amb el seu material didàctic i el fons bibliogràfic, segons un acord de la Junta de la Facultat de Filosofia i Lletres de 2 de maig de 1935.

El nou sistema semblava funcionar a la perfecció a la primavera del 1936, i Bosch va po-

der presentar als representants de la premsa de Barcelona a principi de juliol els resultats de les intervencions que dirigí a Empúries amb l'ajut de Gandía durant els mesos anteriors, així com els plans de futur, que incloïen nous elements de suport a la difusió com ara un servei d'autobusos per transportar els visitants al jaciment des de l'estació de Figueres. Però la guerra ho paraitzarà tot. El primer objectiu de Gassol i els seus col·laboradors, especialment els caps dels serveis adscrits al Departament de Cultura (Bosch Gimpera, Durán i Sampere, Jeroni Martorell, Folch i Torres i Rubió) serà el salvament de tots els materials i edificis en perill recurrent a la confiscació de "tots els materials d'interès pedagògic, arqueològic, bibliogràfic i documental que es trobessin ubicats en edificis o locals d'institucions públiques del territori de Catalunya afectats pels successos actuals, o que a judici dels comissaris de la Generalitat, alcaldes i altres autoritats poguessin ser-ho".¹⁵ El 31 de juliol es dissolgué el Patronat del Museu d'Arqueologia, i Bosch Gimpera fou nomenat comissari general dels museus arqueològics, i el 8 d'agost es decretà la confiscació dels museus, col·leccions i jaciments arqueològics, inclosos la necròpolis paleocristiana i el museu de la Fàbrica de Tabacs de Tarragona i la col·lecció de la Casa Forestal d'Empúries, jaciment que es veurà afectat per diverses obres de fortificació arran de la defensa del golf de Roses, però que serà protegit arran de les gestions de Gandia i Bosch amb el conseller de Cultura Antoni Maria Sbert. El 15 d'octubre es procedí a la unificació del Museu Arqueològic i la Secció d'Excavacions i Arqueologia de l'SPHAC, i en van ser nomenats inspectors Josep de Calasanç Serra i Ràfols, Lluís Pericot, Josep Colominas, Salvador Vilaseca, Ignasi Mallol i Joan Rebull.

La comissaria serà suprimida el 26 de gener de 1937 un cop superats els mesos de descontrol polític i al llarg de tot l'any es treballarà per definir una nova estructura per a la recerca arqueològica a Catalunya que serà aprovada el

15. BOGC. Núm. 207 de 25 de juliol de 1936, p. 708.

25 de gener de 1938 amb la creació del Servei d'Excavacions i Arqueologia de la Generalitat de Catalunya, dirigit per Bosch Gimpera i organitzat a partir de les experiències anteriors. El 29 de març del mateix any es fixà l'organització definitiva de la plantilla així com la seva estructura interna que passà a estar definida per les seccions de: secretaria, catàleg de material arqueològic, arxiu documental, arxiu fotogràfic i de fitxes arqueològiques, biblioteca, instal·lacions, publicacions, conferències, servei de dipòsit, canvis de duplicats i reproduccions, laboratoris de reconstrucció i conservació de material arqueològic, tallers i laboratori fotogràfic i arxiu de clixés. Una estructura moderna, però que per raons òbvies va haver de centrar la seva actuació en tasques de protecció i salvament dels materials mobles en funció del curs de la guerra, tot i que es feren algunes actuacions puntuals en jaciments com ara Empúries i el castellet de Banyoles de Tivissa.

El personal del Servei i del Museu s'afanya en la protecció de les col·leccions. Es definí i buidà l'espai interior davant el perill de bombardeig ja el 1936, es retiraren les peces de les vitrines i es col·locaren en caixes; es desmuntà la biblioteca i es protegí l'arxiu de més de 9.000 clixés; es construí un refugi antiaeri a partir de la sala d'Empúries destinat a protegir tant els fons com les famílies d'alguns empleats; es definiren mesures de protecció per als materials no transportables amb l'ajut de sacs de sorra i s'utilitzà l'espai per concentrar els materials traslladats o requisats legalment arreu de Catalunya. Amb tot, l'augment del perill a la ciutat de Barcelona arran dels bombardeigs de març de 1938 féu aconsellable l'evacuació dels fons com ja s'havia fet per part de la Generalitat als dipòsits de Viladrau en el cas dels arxius i a Olot en el de les obres del Museu d'Art, a més de les peces que van ser transportades a París per a l'exposició propagandística sobre l'art català el 1937. Els materials van ser inventariats, classificats i encaixats seguint normes estrictes per assegurar-ne el trasllat sota la supervisió de Serra Ràfols i Colominas. De la seu del Mu-

seu sortiren més de 200 caixes de materials que contien les col·leccions del fons propi, així com els dipòsits fets arran de les jornades revolucionàries de juliol i agost del 1936, incloses les col·leccions Simón del Castellet de Banyoles de Tivissa; Víctor Català de materials emporitans; Salvador Vilaseca de Reus; la col·lecció de vidres romans Alfons Macaya i altres materials de les col·leccions Amatller i Güell; les col·leccions Mateu i Campins; la col·lecció del Seminari Eclesiàstic; materials procedents de les esglésies de Santa Maria del Mar, Sant Felip Neri, la basílica de la Mercè i la catedral de Barcelona, i els materials procedents dels museus arqueològics de Tarragona.

Les caixes van ser traslladades al Mas Perxés d'Agullana on havien de quedar sota la protecció de funcionaris catalans amb escorta dels mossos d'esquadra i la supervisió de Josep Bardolet i Soler. La idea del Govern de la Generalitat a partir de la tardor del 1938, un cop la República perdé la batalla de l'Ebre i s'apropà la fi de la guerra, era mantenir el Tresor Artístic Català en el territori a recer de qualsevol incident i lliurar-lo amb els inventaris corresponents als vencedors a partir del principi que l'art forma part del patrimoni material i immaterial d'un poble, constitueix un element determinant de la seva cultura i pensament i ha de servir per a la seva educació amb independència del règim polític imperant. Però les mesures preses als dipòsits del Mas Perxés i Darnius es veurien alterades per les disposicions del Govern Negrín. Els dies 15 i 16 de gener de 1939 es reuní una comissió mixta del Govern de la República i la Generalitat integrada per Timoteo Pérez Ruio, Cándido Bolívar Pieltain, Ramón Frontera i Joan Subias Galter que decidí, davant la pressió negrinista, supeditar les decisions sobre les obres d'art catalanes al Govern de la República. En els darrers dies de la lluita a Catalunya, la Comissió Internacional per al Salvament de les Obres d'Art d'Espanya, integrada per responsables dels principals museus europeus, aconseguí de Negrín i Álvarez del Vayo el compromís, conegut com a Pacte de Figueres, de traslladar les obres d'art —especi-

alment les col·leccions del Museu del Prado— a Ginebra i dipositar-les sota la salvaguarda de la Societat de Nacions. Negrín va incloure en el pacte les obres catalanes que ja controlava i entre el 4 i el 10 de febrer les col·leccions van sortir d'Espanya i foren traslladades a Ginebra des de Perpinyà entre els dies 12 i 13. En aquesta expedició es van incloure les caixes del Museu Arqueològic tretes a corre-cuita del dipòsit del Mas Perxès. Moltes de les peces sofriren danys, especialment les ceràmiques.

■ La recerca al servei del règim. L'arqueologia durant el primer franquisme (1939-1956)

La fi de la Guerra Civil suposà l'exili de Bosch Gimpera, compromès amb la causa de la República i la Generalitat per la seva doble funció de rector de la Universitat Autònoma d'ençà del desembre de 1933 i conseller de Justícia de la Generalitat en el darrer govern del president Companys des de principi de juny del 1937. Amb la seva marxa s'estrucarà, almenys organitzativament, l'anomenada Escola Catalana d'Arqueologia, tot i que els seus deixebles romandran majoritàriament a Catalunya i continuaran prestant servei tant a la Universitat com en el rebatejat Museu Arqueològic Provincial de Barcelona i el Servei d'Investigacions Arqueològiques, que passà de nou a dependre de la Diputació Provincial.

Per dirigir el Museu, tot i les expectatives d'Alberto del Castillo i Colominas, va ser nomenat pel Ministeri d'Educació Nacional Martín Almagro Basch, un jove arqueòleg ben connectat amb la cúpula de Falange Española y de las JONS i amb els cercles monàrquics franquistes a través d'Eugenio Vegas Latapié i Pedro Sáinz Rodríguez. Arribat a Barcelona poc després de finalitzada la guerra, desenvolupà una gran activitat per consolidar la seva posició i demostrar l'efectivitat del nou estat

franquista, i centrà els seus esforços en la reobertura del Museu, buit de les col·leccions mentre per Barcelona circulaven notícies de premsa que implicaven Bosch en l'espoliació dels fons. Un cop lliurades les obres d'art al govern de Franco per la Societat de Nacions, les col·leccions barcelonines retornaren entre els mesos de maig i setembre del 1939. Almagro aconseguí reobrir parcialment el Museu el 3 d'agost en una cerimònia en què va ser present la plana major de les autoritats franquistes de Barcelona, un acte que constituí una clara exaltació dels ideals del nou govern, com també ho fou l'aparició del primer número de la revista *Ampurias*, definida pel nou director com dirigida a “mostrar al mundo científico como en España se atiende de nuevo a la investigación y se desea colaborar en la alta cultura con celo y ambiciones. Sobre todo en esta Barcelona vigorosa y fuerte nada ha de quebrarse ahora, sino la traición y la bastardía, cuyos recuerdos serán barridos para siempre con el trabajo recto y la sana ambición de servir a la Patria, Una, Grande y Libre”.¹⁶

Però tot i assumir les funcions de director del museu i del servei, els canvis en l'estructura organitzativa de l'arqueologia a l'Estat condicionaran la tasca d'Almagro. A mitjan 1938, Julio Martínez Santa Olalla, membre de la vella guàrdia de Falange i molt ben relacionat amb els dirigents del Govern de Burgos a través del seu pare, el general José Martínez Herrera, va proposar al Ministeri d'Educació Nacional la reorganització de les estructures de recerca, preservació i difusió de l'arqueologia a partir del model implementat pel III Reich a Alemanya, és a dir, una arqueologia dependent de les estructures del partit únic amb una forta càrrega ideològica. El seu projecte, l'Instituto Arqueológico de España y el Imperio, volia controlar tota la tasca feta a les universitats i als museus amb una organització piramidal, i establir criteris específics a desenvolupar en les intervencions arqueològiques definides a partir

16. Gracia Alonso, F. (2012). *Arqueologia i política. La gestió de Martín Almagro Basch al capdavant del Museu Arqueològic Provincial de Barcelona (1939-1962)*, p.129.

d'un Pla nacional d'excavacions; era també un projecte que mirava més enllà de la península Ibèrica per estendre la influència del nou estat al nord d'Àfrica, als territoris subsaharians i a Amèrica en un intent de refermar les idees imperials. Però el projecte no es va arribar a fer realitat a causa de l'oposició fèrria dels membres del Cos Facultatiu d'Arxivers, Bibliotecaris i Arqueòlegs que veieren perillar el seu paper preeminent en les institucions culturals amb la ingerència dels arqueòlegs i professionals vinculats a Falange.

Tot i això, les influències polítiques de Martínez Santa Olalla aconseguiren que li fos oferta la direcció d'una estructura més petita: la Comissaria General d'Excavacions Arqueològiques, dependent de la Direcció General de Belles Arts en el Ministeri d'Educació Nacional. En principi, semblaria que amb el nou organigrama podria dur a terme les mateixes idees que en el nonat Instituto Arqueológico de España y el Imperio, almenys pel que es referia a la recerca de camp, però les lluites intestines entre les diferents famílies polítiques que donaven suport al règim de Franco llustraren la seva gestió, en especial per l'oposició del director general de Belles Arts, el marquès de Lozoya, i del nou ministre d'Educació Nacional, José Ibáñez Martín. Entre tots dos, i emprant a fons les pràctiques administratives, van aconseguir ofegar econòmicament al llarg dels primers anys d'existència la Comissaria, i impediren el desplegament del Pla nacional d'excavacions per debilitar la posició de Martínez Santa Olalla, fins a l'extrem d'aconseguir que un gran nombre de directors de museus i catedràtics de matèries afins, com ara Almagro, Beltrán o Pericot, demanessin en una reunió que tingué lloc a Jaca el 1942, la desaparició de la Comissaria i el trasllat a l'Instituto Diego Velázquez del CSIC de l'organització i la direcció de la recerca arqueològica, però en el marc polític dels primers anys de la Segona Guerra Mundial, els vincles de Martínez Santa Olalla amb els arqueòlegs feixistes italians i nazis de l'organització Das Ahnenerbe eren massa forts i es mantingué en el càrrec.

Martínez Santa Olalla, deixeble d'Hugo Obermaier i de Bosch Gimpera, s'inspirà en l'estructura organitzativa del SIA a Catalunya per definir l'organigrama de la Comissaria General d'Excavacions Arqueològiques l'any 1941. El territori de l'Estat es dividí en comissaries provincials, insulars i locals, amb el propòsit de controlar tota la tasca de prospecció i recerca en un organigrama vertical. Martínez Santa Olalla, enfrontat als estaments universitaris arran del procés de substitució d'Obermaier a la càtedra d'Història Primitiva de l'Home a la Universitat de Madrid, que ocupà interinament sense concurs d'oposició gràcies als seus contactes polítics, es malfià dels investigadors acadèmics i professionals que poguessin crear un contrapoder a les seves directrius a causa de la posició política conservadora de la major part d'ells, i preferí nomenar –tot i que amb excepcions– aficionats, erudits locals i professionals d'altres àmbits per al càrrec: persones que no qüestionarien les seves ordres i feina, i a les quals defensà davant dels atacs dels investigadors professionals i cohesionà amb reunions periòdiques. En el cas de Catalunya el model serà en part diferent a altres regions de l'Estat. L'any 1941 seran nomenats comissaris provincials d'excavacions arqueològiques Lluís Pericot (Girona), Salvador Vilaseca (Tarragona), José A. Tarragó Pleyán (Lleida) i Martín Almagro Basch (Barcelona), als quals cal afegir Joan Serra Vilaró com a comissari local a la ciutat de Tarragona. En els casos de Pericot, Vilaseca i Serra Vilaró, la tria suposava el manteniment d'una certa continuïtat respecte de l'època republicana, ja que tots tres havien treballat per al SIA i estaven vinculats a Bosch Gimpera, tot i que les raons eren molt diverses, car si en els tarragonins va prevaler el coneixement del terreny, en l'elecció de Pericot –a banda del seu prestigi professional– ho va fer l'interès d'acontegar el marquès de Lozoya, director general de Belles Arts i amic i valedor de Pericot després de la guerra, a qui coneixia de feia anys quan tots dos van coincidir com a professors a la Universitat de València a mitjan dècada del 1920.

El cas del nomenament d'Almagro per a la comissaria provincial de Barcelona serà molt diferent. Era deixeble, com Martínez Santa Olalla, d'Obermaier. Van estar vinculats política i personalment al llarg de la guerra; l'elecció era òbvia, un cop nomenat el primer director del museu de Barcelona. Però els enfrontaments entre tots dos s'iniciaren ja el 1939 arran de la marxa a l'exili del seu mestre i, de fet, Martín Almagro, tot i el nomenament, no exercí de forma efectiva el càrrec abans del seu cessament l'any 1945. Les raons eren diverses, i incloïen motius polítics i professionals, ja que Almagro no va voler contribuir a l'èxit de Martínez Santa Olalla amb actuacions en una província clau per la repercussió de la tasca que s'hi podria fer. S'allunyà progressivament de Falange en funció del curs que prenién els esdeveniments al llarg de la Segona Guerra Mundial tot i que això no li impedí vincular-se amb els arqueòlegs nazis durant el conflicte i després d'aquest, molt especialment perquè disposà d'una estructura pròpia com era el Servei d'Arqueologia i els recursos econòmics de la Diputació per tirar endavant la seva recerca sense necessitat de dependre de les subvencions atorgades per la Comissaria General. És més, fou precisament aquesta manca d'ajuts econòmics una de les raons que esgrimí davant el marquès de Lozoya i el Ministeri d'Educació per minar la tasca del seu rival Martínez Santa Olalla, que, al seu torn, restà molt ben informat de la tasca desenvolupada per Almagro gràcies a les confidències del seu bon amic Serra Ràfols, a qui coneixia d'abans de la guerra quan tots dos formaven part del cercle més proper a Bosch Gimpera.

Sens dubte, la comissaria provincial de Girona, dirigida per Pericot, va ser la més efectiva al llarg de la primera part del franquisme. Amb els recursos econòmics del Plan nacional de excavacions i els proporcionats per la Diputació Provincial i el Govern Civil de Girona pogué mantenir un nombre elevat d'intervencions arqueològiques, que no sempre redundaren en publicacions, així com definir una xarxa important de comissaris locals i

col·laboradors com Pere de Palol, Lluís Esteva Cruañas, Pere Coromines, Francesc Riuró o Miquel Oliva Prat que el mantingueren informat de les novetats i que van fer diverses intervencions. El prestigi de Pericot a la província i a Madrid li permeté mantenir i enfortir aquesta estructura singular i sobreviure als atacs que pocs anys després va rebre per part de Martínez Santa Olalla, que cercava disposar d'un major protagonisme en el territori impulsant la carrera de Miquel Oliva, tot i que la connexió de Pericot amb el marquès de Lozoya funcionà de nou i Pericot mantingué sense gaires problemes la seva posició com a poder absolut de l'arqueologia gironina, territori en el qual entre els anys 1942 i 1956, de forma directa o amb els seus col·laboradors, s'excavaren, entre d'altres, els jaciments de la Creueta (Quart), la Cova de Calabre (Sales de Llierca), Sant Julià de Ramis, el Castell (Palamós), Serinyà, el Castell (Begur), la Cova de Can Simón (Pont Major - Sant Daniel), Porqueres, Roses, Reclau Viver (Serinyà), la Bora Gran d'en Carreres (Serinyà), l'Abric Roc Mirador (Sant Martí de Llémena), la Bora Tuna (Llorà), el Puig Rom (Roses), el Llit del General (Roses), el Cau de les Guilles (Roses), el Puig de Sant Andreu (Ullastret), la Font del Roure (Espolla), la Caserna dels Alemanys (Girona), el Fortim (Sant Feliu de Guíxols), Mariver (Esponellà), el Forn del Vidre (Bell-lloc d'Aro), els Encantats (Serinyà) i la Cova Bona (Calonge), molts dels quals de forma continuada amb campanyes anuals en molts casos de diversos mesos de durada.

L'any 1945 es produí el relleu d'Almagro al capdavant de la comissaria de Barcelona, i fou substituït per Epifanio de Fortuny, baró d'Esponellà, que comptà amb l'ajuda de Serra Ràfols com a comissari local de Barcelona. Un cop superats els primers anys de la postguerra mundial, i amb l'ajut econòmic nord-americà, el govern franquista va poder destinar més recursos a la funció pública. La Comissaria General, que havia vist reduïda la seva tasca a partir del 1946, veié incrementades les partides pressupostàries destinades al Pla nacional, i es multiplicà el nombre d'intervencions, de ma-



Figura 6. Inauguració de les sales de Prehistòria del Museu Arqueològic Provincial de Barcelona el 23 de novembre de 1940. D'esquerra a dreta: Martín Almagro Basch; Miguel Mateu, alcalde de Barcelona; personatge sense identificar; el marquès de Lozoya, director general de Belles Arts; Antonio Simarro, president de la Diputació Provincial de Barcelona, i Josep de Calassanç Serra Ràfols (Foto: AHDB).

nera que els comissaris provincials van poder reforçar les seves xarxes territorials. Pericot disposarà també d'Alberto Puig Palau i Joan Garriga Pujol; Vilaseca disposarà del suport de Pere Batlle Huguet (Tarragona), Pere Giró Romeu (Vilafranca del Penedès), Joan Soler Caralt (el Vendrell) i Albert Ferrer Soler (Vilanova i la Geltrú). Però serà especialment el baró d'Esponellà qui comptarà amb el nombre més important de col·laboradors, persones que en gran mesura marcaran el futur de la recerca en el món local: Josep Estrada Garriga (Granollers), Marià Ribas Bertran (Mataró), Josep Maria Pons Guri (Arenys de Mar), Vicens Renom Costa (Sabadell), a més de Serra Ràfols, que continuarà al capdavant de la Comissaria local de Barcelona, als quals s'afegiran progressivament nous col·laboradors a la

província com Joaquim Vilaseca Ribera, Rafael Subirana Ollé, Antoni Borràs Quadras, Valentí Santamaria Clapers, Jaume Ventura Campins, Albert Balil Batlle i Isidre Clopas. Les reunions anuals organitzades per la Comissaria Provincial serviran per mantenir els vincles entre ells i amb Martínez Santa Olalla.

Però a banda de la tasca de les comissaries, la recerca arqueològica a Catalunya entre els anys 1939 i 1962 va estar dominada per la figura de Martín Almagro. Arran del seu èxit inicial en la reobertura del Museu Arqueològic (Fig. 6), aconseguí el suport de les estructures del govern a Barcelona, d'una part influent de la societat civil agrupada en l'associació Amics d'Empúries que organitzà Bosch abans de la guerra per implicar la burgesia en la difusió i el mecenatge dels treballs al jaciment, i, molt

important, de l'exèrcit, autèntic poder econòmic per la disponibilitat de recursos i mà d'obra barata. Almagro tingué, a més, l'habilitat de mantenir els col·laboradors de Bosch Gimpera en els seus llocs al museu després dels processos de depuració de funcionaris, de manera que disposà del concurs de Serra Ràfols i Colominas, tot i que les relacions personals no foren gaire bones, i encertà a vincular-se amb Pericot i Alberto del Castillo a la Universitat, de la qual va ser nomenat professor a la tardor del 1939 i catedràtic el 1941, per assolir la protecció del marquès de Lozoya a Madrid, una línia directa que li permeté desenvolupar els seus objectius al marge del poder de Martínez Santa Olalla.

Almagro era un nouvingut en l'elit de la recerca arqueològica i n'era plenament conscient, però també era treballador, determinat i amb ambicions personals i professionals. Amb un currículum molt curt en el moment de ser nomenat, compregué que la seva oportunitat era el jaciment d'Empúries. Intentà disposar de l'ajut de Gandía, però aquest traspassà a finals del 1939, i sense tenir el principal excavador del jaciment fià el seu èxit en l'aplicació dels principis de l'arqueologia monumentalista impulsada per Mussolini a Itàlia com a suport ideològic del règim feixista. Almagro utilitzarà, doncs, la represa de les intervencions a Empúries com un element ideològic al servei del franquisme. De la mateixa manera que Prat de la Riba havia fet per definir el substrat ideològic català, ara Almagro utilitzarà les excavacions per refermar els elements bàsics del pensament franquista: pàtria, unitat, religió i imperi, afirmant: "si Grecia nos dio nombre y comenzó nuestra historia, Roma nos dará Unidad y Destino (...) sin griegos ni romanos ni cristianismo, España no hubiera tenido emperadores ni santos y la Patria de la Hispanidad ecuménica no hubiera existido jamás (...) Ampurias representa el comienzo de cuanto ha servido para crear el alma nacional de todos

los pueblos españoles –iberos, celtas y romanos– y de mil razas del orbe tras los estandartes de nuestros reyes han venido a sentir el más alto ideario de convivencia universal definido y defendido por nuestra Hispanidad gloriosa y siempre viva entorno a la católica Roma y al servicio unitario y jerárquico de un sólo monarca católico (...) Roma, tras los pasos de los helenos de Ampurias, metió a España en la Historia del Mundo para siempre".¹⁷ El procés començarà amb la represa de les intervencions arqueològiques entre els anys 1940 i 1942 amb el suport de la Capitania General de la 4a Regió Militar que destinarà al jaciment soldats i presoners de guerra enquadrats en batallons disciplinaris de soldats treballadors, que duren a terme treballs en condicions molt dures sota vigilància militar en els sectors de la muralla romana i la neàpolis. Almagro aprofitarà els resultats dels primers treballs per mostrar-los a les personalitats del règim de visita a la província, com ara el ministre del partit Pedro Gamero del Castillo o la plana major de la Secció Femenina de Falange encapçalada per Pilar Primo de Rivera a qui ja coneixia del temps de la guerra. (Fig. 5)

A les excavacions seguirà la inauguració del museu monogràfic en el rehabilitat convent dels servites i, amb l'ajut de Pericot, l'organització dels Cursos Internacionals d'Arqueologia, una iniciativa que ha perdurat fins a l'actualitat. En el moment de la seva primera edició, l'any 1947, els cursos van representar la primera obertura de la ciència arqueològica espanyola a Europa després de la Segona Guerra Mundial, ja que es van establir vincles personals amb investigadors com Christopher Hawkes, Eugenio Jalhay, Jean Mallon i, especialment, Nino Lamboglia, a més de tots els espanyols amb excepció de Martínez Santa Olalla. La presència de Lamboglia a Empúries i les excavacions conjuntes dirigides amb Almagro significaran la introducció de l'anàlisi estratigràfica en l'arqueologia clàssica espanyo-

17. Almagro Basch, M. (1941). "La colonia greco-romana de Ampurias". *Destino*, 209, p. 11.



Figura 5. 19 de gener de 1941. Visita a les excavacions d'Empúries del ministre del Partit, Pedro Gamero del Castillo, acompanyat de la Junta Directiva de la Secció Femenina encapçalada per Pilar Primo de Rivera. El director, Martín Almagro, explica el jaciment. (Foto: Arxiu La Vanguardia)

la i la definició de les tipologies materials de la ceràmica de vernís negre com a fòssil director de la cronologia de les fases republicanes i de l'Alt Imperi, probablement la novetat tècnica més important del tercer quart del segle XX, comparable a Catalunya amb l'adopció del mètode Laplace-Meroc en la recerca paleolítica a principis de la dècada de 1970 i del mètode Harris a finals de la mateixa dècada a les excavacions de la vila romana de Vilauba (Camós). Però les intervencions a Empúries suposaran també la possibilitat per a Almagro d'iniciar projectes a l'estranger, especialment a Itàlia, com ara els de la regió Lìgur i posteriorment

la ciutat romana de Gabii. Aprofitant aquests contactes i també l'ajut de Pericot, Almagro aconseguirà situar-se en molt pocs anys en un punt important del context científic europeu, i ser escollit membre dels CICPP en detriment del seu rival Martínez Santa Olalla.

Com s'ha dit, Almagro tingué un poder omnímode sobre l'arqueologia catalana gràcies als seus càrrecs al museu, al Servei d'excavacions, a Empúries i a la Universitat fins a l'any 1962 en què, després del seu trasllat a Madrid per ocupar la càtedra de Prehistòria de la Universitat Central –un cop més després de triomfar sobre Martínez Santa Olalla–, va intentar mantenir la direcció del Museu Arqueològic amb una presència cada cop menor fins que la mateixa Diputació, tipa de les absències repetides a causa d'encàrrecs oficials com ara la missió arqueològica a Núbia, va decidir posar fi a la seva relació laboral. Un punt força interessant és la determinació de l'existència d'una segona Escola de Barcelona, substituïda de la que dirigia Bosch Gimpera. En aquest punt les tesis són enfrontades. Una part dels historiadors de l'arqueologia catalana amb el suport dels testimonis dels mateixos protagonistes, neguen l'existència d'un mestratge per part d'Almagro i vinculen les relacions d'escola amb Pericot i, a través seu, amb Bosch Gimpera, i indiquen que la vinculació amb Almagro va ser només per necessitat. La documentació i, especialment la correspondència, indiquen, però, una realitat molt diferent. Almagro estructurarà un seguit de relacions professor/mentor - deixeble/alumne amb joves com ara Pere de Palol, Miquel Tarradell, Joan Maluquer de Motes, Antonio Arribas i Glòria Trias, per citar els més coneguts i, un cop jubilats o desapareguts Colominas i Serra Ràfols formà un equip propi al Museu, encapçalat per Mercè Montañola, Carlos Cid Priego i Eduard Ripoll, que a la fi prendrien el seu relleu a principis de la dècada del 1960. Serà Almagro qui facilitarà a tots ells el suport necessari per fer les seves tesis doctorals, ampliar estudis a l'estranger i assolir llocs de direcció de recerca o docents, fet que els durà a manifestar-se almenys en privat com a deixebles seus. Malgrat tot, una



Figura 8. Reunió a Madrid l'any 1954 del IV Congrés Internacional de Ciències Prehistòriques i Protohistòriques. D'esquerra a dreta: Antonio Beltrán; el comte de Mayalde, alcalde de Madrid; Carlos Alonso del Real; Lluís Pericot; Julio Martínez Santa Olalla; Maria Lluïsa Pericot i Teresa Raurich. (Foto: Arxiv Família Fullola-Pericot)

Escola és quelcom més que el manteniment de relacions de dependència personals, i Almagro –dut pel seu individualisme– no aconseguirà mantenir equips permanents de recerca.

■ Passat i futur. L'arqueologia durant el segon franquisme (1957-1975)

El desenvolupament de la recerca arqueològica a Catalunya al llarg del segon franquisme és, per la seva proximitat, el període menys estudiat fins ara. La fi progressiva de l'aïllament internacional del règim franquista, exemplificat en la reunió a Madrid l'any 1954 del IV Congrés de Ciències Prehistòriques i Protohistòriques que presidí Pericot a causa del traspàs de Blas Taracena (Fig. 8); la progressiva recuperació de la figura del “mestre absent” arran

del prestigi i la influència internacional assolida per Bosch Gimpera entre els anys 1948 i 1952 en el càrrec de director de la Divisió de Filosofia i Ciències Humanes de la UNESCO amb seu a París, una recuperació que al llarg de la dècada del 1960 arribaria fins i tot a *oficialitzar-se* en la premsa barcelonina; la marxa progressiva d'Almagro a Madrid en deixar la càtedra de la Universitat de Barcelona el 1955, tot i mantenir la seva influència a Catalunya, i la consolidació d'un teixit associatiu molt actiu en l'àmbit de la recerca local, haurien hagut de provocar ja a mitjan la dècada del 1950 una clara revifada de la recerca. Però, a grans trets, no serà així. La Universitat especialment, però tampoc els centres museogràfics, no van esdevenir pols de generació de recerca, bé per la manca de quadres docents renovadors, de recursos econòmics o, més aviat, perquè aquells que podrien haver-la liderat ja tenien establerta



Figura 7. Congrés Arqueològic d'Elx, 1948. D'esquerra a dreta: Juan Bautista Porcar, Alberto del Castillo, Martín Almagro Basch i Lluís Pericot. (Foto: Arxiu Família Fullola-Pericot)

i resolta la seva pròpia recerca per altres vies. La Universitat no establirà així cap relleu generacional al llarg de les dècades de 1940 i 1950, i només amb el conflictiu retorn de Maluquer de Motes el 1959 es podrà avançar amb la vinculació a la seva càtedra d'Arqueologia d'una part dels investigadors que marcaran la docència al llarg del darrer quart del segle XX i la primera dècada del XXI. La renovació de la docència universitària que, basada en l'esperit i el model de l'Autònoma republicana suposarà el Pla Maluquer, pot ser considerada també una ocasió perduda, ja que el sistema docent no va incloure la renovació necessària en els camps de l'arqueologia i la prehistòria.

El trencament principal d'aquesta etapa es produirà arran de l'anomenada *rebel·lió dels catedràtics*, una carta adreçada el 31 de gener de 1955 al ministre d'Educació Nacional Joaquín Ruiz Jiménez, signada per Antonio García y Bellido, Pericot, Almagro, Maluquer de Motes, Del Castillo, Cayetano de Mergelina i Antonio Beltrán, continuadora en essència de les con-

clusions de la reunió de Jaca del 1942 i del IV Congrés Arqueològic del Sud-est Espanyol del 1948 (Fig. 7), en què es denunciava la nefasta tasca desenvolupada per Martínez Santa Olalla i es demanava la desaparició de la Comissaria General d'Excavacions Arqueològiques i la seva substitució per un nou organisme aprofitant les notícies de la caiguda en desgràcia de Martínez Santa Olalla. La iniciativa tingué èxit i la Comissaria fou suprimida per un decret de 2 de desembre del 1955, que donava pas a una nova estructura: el Servei Nacional d'Excavacions Arqueològiques (SNEA), on el poder passava de les mans de Martínez Santa Olalla —que mantindrà el càrrec més honorífic que efectiu d'inspector general— als nous delegats de zona, càrrecs que coincidien amb els districtes universitaris i passaven a ser dirigits per un catedràtic de les matèries relacionades amb la recerca arqueològica sota la presidència del director general de Belles Arts, Antonio Gallego Burín. La nòmina dels delegats marcarà el màxim nivell d'influència dels arqueòlegs ca-

talans ja que en formaven part García y Bellido (Madrid), Pericot (Barcelona), Elías Serra Ràfols (La Laguna), Mergelina (Múrcia), Francisco Abad Jaime de Aragón (Oviedo), Maluquer (Salamanca), Carlos Alonso del Real (Santiago), Tarradell (València), Palol (Valladolid), Beltrán (Zaragoza), Alfonso Gámir Sandoval (Granada) i Juan de Mata Carriazo (Sevilla), als quals s'afegiren, poc després, Joaquín Maria de Navascués (director del Museu Arqueològic Nacional de Madrid), Julio Guillén Tato (director del Museu Naval de Madrid), Francisco Íñiguez Almech (comissari general del Servicio de Defensa del Patrimonio Artístico Nacional) i Almagro com a catedràtic de Prehistòria de la Universitat de Madrid. La seva tasca no canvià gaire el sistema anterior, ja que molts d'ells continuaren disposant dels estudiosos locals, però sí que passaren a tenir lliure disponibilitat dels recursos assignats a les delegacions de zona.

Val a dir que la nova organització no servirà per reorganitzar la recerca creant grups potents, ja que aquesta continuarà, tant en l'àmbit universitari com en el local, supeditada als personalismes, amb una diferència cada cop més marcada entre les línies tradicionals de treball defensades pels investigadors consolidats i les noves concepcions teòriques i metodologies que s'anaven estenent a Europa i als Estats Units, i que no començarien a consolidar-se fins a mitjan dècada del 1970, tot i que a títol individual alguns investigadors iniciessin vinculacions amb recerques europees. Arran del concurs per a la provisió de les places de conservador del Museu Arqueològic de Barcelona convocades per al procés de substitució d'Almagro, es produí la ruptura entre el Museu i la Universitat pel rebuig, a instàncies d'Almagro, de la candidatura de Maluquer de Motes. La crisi desembocà en el trencament de la col·laboració iniciada en època de Bosch Gimpera: la Diputació creà l'Institut de Prehistòria i Arqueologia en substitució del quasi inactiu Servei, al qual posteriorment s'afegirà el Grup de Col·laboradors del MAB, i la Universitat, l'Institut d'Arqueologia i Prehistòria, que vinculà també un grup d'estudiosos locals

a través de les “reunions del dimecres” i el Diploma d'Arqueologia Hispànica. L'arribada a la universitat de Tarradell i Palol entre finals de la dècada del 1960 i principis de la següent va servir per reunir un nucli docent molt actiu que, ara sí, començarà a estructurar noves generacions de deixebles, mentre que el Museu, encapçalat per Eduard Ripoll consumà la ruptura en vincular-se a la Universitat Autònoma.

Les tensions i els moviments renovadors hauran d'esperar encara uns pocs anys, i seran elements determinants en aquesta fase les reunions de l'Assemblea d'Arqueologia de Catalunya; les propostes del grup de reflexió Marc-7, els canvis en la direcció dels principals jaciments i equipaments museogràfics, la creació del Servei d'Arqueologia, el sorgiment de projectes professionalitzadors com CODEX, les polítiques patrimonials d'intervenció i la recerca programada, la tasca renovada d'organismes com el Servei d'Arqueologia de la Diputació de Girona o l'empenta que representà el nou mapa municipal per a la recerca en arqueologia urbana.

Bibliografia

- AQUILUÉ, X. (2001). “Josep Puig i Cadafalch i l'inici de les excavacions institucionals d'Empúries”. A: *Josep Puig i Cadafalch, Empúries i l'Escala*. Barcelona: MAC, p. 12-18.
- AQUILUÉ, X.; Castanyer, P.; Santos, M.; Tremoleda, J. (2008). “Les troballes escultòriques del 1909 al sector meridional de la Neàpolis emporitana”. A: *L'Esculapi. El retorn del déu*. Barcelona: MAC, p. 29-44.
- BALCELLS, A. (2006). *Francesc Martorell i Treball. Semblança biogràfica*. Barcelona: IEC.
- BALCELLS, A.; PUJOL, E. (2002). *Història de l'Institut d'estudis Catalans. I, 1907-1942*. Barcelona: IEC.
- BARBERÀ, J. (2003). “La lluita per la successió en el projecte d'investigació de Bosch Gimpera. L'Institut de Prehistòria i Arqueologia de la Diputació (IPA) i l'Institut de Arqueologia i Prehistòria de la Universitat (IAP)”.

- A: Barberà, J.; García, J. (ed.). *L'arqueologia a Catalunya durant la República i el franquisme (1931-1975)*. Mataró: Museu de Mataró, p. 103-113.
- BOFILL i MATAS, J. (1979). *Prat de la Riba i la cultura catalana*. Barcelona: Edicions 62. (Antologia Catalana; 95)
- BOSCH GIMPERA, P. (1966). "Com fou creat el Servei Arqueològic de Catalunya i el Museu d'Arqueologia de Catalunya". *Xaloc*, núm. 12, p. 53-60.
- CASAS, J.; CEBRIÀ, A. (2003). "L'arqueologia d'època franquista: Josep Estrada, comisari i delegat local a Granollers". A: Barberà, J.; García, J. (ed.). *L'arqueologia a Catalunya durant la República i el Franquisme (1931-1975)*. Mataró: Museu de Mataró, p. 217-233.
- CORTADELLA, J. (2009). "L'Empúries imaginada: músics, erudits i lletraferits". *Faventia*, vol 31, núm. 1-2, p. 253-262.
- GONZÁLEZ PÉREZ, J. R. (2003). "L'arqueologia lleidetana no professional entre 1931 i 1975". A: Barberà, J.; García, J. (ed.). *L'arqueologia a Catalunya durant la República i el Franquisme (1931-1975)*. Mataró: Museu de Mataró, p. 175-204.
- GRACIA, F. (2003a). "Pere Bosch Gimpera y la formació de l'Escola de Barcelona (1915-1939)". A: Barberà, J.; García, J. (ed.). *L'arqueologia a Catalunya durant la República i el Franquisme (1931-1975)*. Mataró: Museu de Mataró, p. 31-91.
- GRACIA, F. (2003b). "La depuración del personal del Museo Arqueológico de Barcelona y del Servicio de Investigaciones Arqueológicas después de la guerra civil (1939-1941)". *Pyrenae*, vol. 33-34, p. 303-343.
- GRACIA, F. (2008). "Relations between Spanish Archaeologists and Nazi Germany (1939-1945). A preliminary examination of the influence of Das Ahnenerbe in Spain". *Bulletin of the History of Archaeology*, vol 18, núm. 1, p. 4-24.
- GRACIA, F. (2009). *La arqueología durante el primer franquismo (1939-1956)*. Barcelona: Bellaterra.
- GRACIA, F. (2012a). *Arqueologia i Política. La gestió de Martín Almagro Basch al capdavant del Museu Arqueològic Provincial de Barcelona (1939-1952)*. Barcelona. Universitat de Barcelona.
- GRACIA, F. (2012b). "Academic relations between Italian and Spanish Archaeologists and Prehistorians, 1919-1936". *Bulletin of the History of Archaeology*, vol. 22, núm. 2, p. 3-25.
- GRACIA, F. (2013a). "La arqueología durante el franquismo. Instrumentalización identitaria". A: Altarriba, A. [et al.]. *Los intelectuales y la dictadura franquista*. Madrid: Fundación Pablo Iglesias, p. 47-76.
- GRACIA, F. (2013b). "The organisation of archaeological research in Spain during the first part of the Franco dictatorship (1939-1956)". A: *Spanish Archaeology over Civil War and Franco regime*. BAR International Series. Oxford (en premsa).
- GRACIA, F. (2013c). "Archaeology and nationalism. The development of the archaeology in Catalonia in the early thentieth century". *Complutum*, vol. 24, núm. 2, p. 131-144.
- GRACIA, F. (2013d). "Joan Maluquer de Motes, gestor universitario. El Plan Maluquer y la renovación de los estudios de Filosofía y Letras en la Universidad de Barcelona". *Revista d'Arqueologia de Ponent*, vol. 23, p. 323-341.
- GRACIA, F.; Fullola, J.M. (2008). "Pere Bosch Gimpera y Juan Cabré. La pugna por el control de las excavaciones en San Antonio de Calaceite y el Bajo Aragón (1914-1916) y su influencia en la creación del Servei d'Investigacions Arqueològiques del Institut d'Estudis Catalans". *Pyrenae*, vol. 39, núm. 1, p. 129-174.
- GRACIA, F.; MUNILLA, G. (2010). "El Instituto Arqueológico de España y el Imperio. Un intento fallido de reorganización de la

- protección y estudio del patrimonio arqueológico en 1938". A: Colorado, A. (Ed.). *Patrimonio, Guerra Civil y Posguerra*. Madrid. Ed. Universidad Complutense, p. 171-183.
- GRACIA, F.; MUNILLA, G. (2011). *Salvem l'art; La protecció del patrimoni cultural català durant la Guerra Civil*. Barcelona: La Magrana.
- GRACIA, F.; MUNILLA, G. (2013a). *El tesoro del Vita. La protecció y el expolio del patrimonio histórico-arqueológico durante la Guerra Civil*. Barcelona: Universitat de Barcelona.
- GRACIA, F.; MUNILLA, G. (2013b). "The influence of nationalism in the origins of classical archaeology in Catalonia (1875-1907)". A: *Classical Archaeology in the Late Nineteenth Century*. Ed. Swedish Institute of Classical Studies in Rome (en premsa).
- GUDIOL, J. (1902). "L'excursionisme i l'arqueologia". *Butlletí del Centre Excursionista de Catalunya*, vol. 87, p. 89-111.
- GUITART, J. (2003). "L'Institut d'Estudis Catalans i la política de recerca arqueològica durant la segona República i la postguerra". A: Barberà, J.; García, J. (ed.). *L'arqueologia a Catalunya durant la República i el Franquisme (1931-1975)*. Mataró: Museu de Mataró, p. 93-102.
- NOLLA, J. M^a. (2003). "La historiografia arqueològica a Girona entre la proclamació de la Segona República i la fi del franquisme". A: Barberà, J.; García, J. (ed.). *L'arqueologia a Catalunya durant la República i el Franquisme (1931-1975)*. Mataró: Museu de Mataró, p. 141-154.
- PRAT DE LA RIBA, E. (1993). *La nacionalitat catalana. Compendi de la doctrina catalanista*. Barcelona: La Magrana/Diputació de Barcelona.
- PUIG i CADAFALCH, J. (2003a). *D'arquitectura, art i política*. Barcelona: IEC. (Memòries de la Secció Històric-Arqueològica; 62)
- RAFEL, N.; DUPRÉ, X. (1989). "L'arqueologia i les institucions de govern a Catalunya (1907-1939)". *Revista de Catalunya*, vol. 28, p. 105-123.
- SERRA PUIG, E. (2013). *Josep de C. Serra i Ràfols. Semblança biogràfica*. Barcelona: IEC.