

El quarter nord de la vila fortificada baixmedieval de Sabadell i el barri artesà d'època moderna del Raval. Intervencions 2011-2013

Jordi Roig Buxó, Joan M. Coll Riera*

1 Introducció

Les intervencions arqueològiques al carrer Sant Joan, 12; a la Via Massagué, 16-22; al carrer Raval de Dins, 21-27, i al carrer Les Valls, 11 de la ciutat de Sabadell, han permès localitzar trams de la muralla dels segles XIV i XV, corresponents al tancament nord de la vila fortificada baixmedieval i a l'emmurallament del barri del Raval. S'han excavat habitatges i casals medievals situats intramurs i dins l'àmbit del raval, amb una nombrosa presència de sitges, pous i edificacions, i un extens registre de material arqueològic. Per altra banda, s'han excavat diversos tallers i obradors de vidre i de terrissa dels segles XVI i XVII-XVIII, emplaçats als límits del perímetre emmurallat i a l'interior dels valls defensius, ja en desús avançada l'època moderna. Aquests, configuren una veritable àrea artesana en el barri del Raval, amb presència de forns de cocció i àmbits de tester, amb un elevat nombre de peces defectuoses

que superen el miler d'exemplars, característiques de les produccions de terrissa sabadellenca dels segles XVII i XVIII.

Els resultats d'aquestes excavacions fetes en els darrers 25 anys (1988-2013), juntament amb la recerca arqueològica que s'ha fet en paral·lel, han aportat un important volum de dades i informació valuosa per a l'estudi i el coneixement de la vila medieval i moderna. A hores d'ara, disposem d'una superfície considerable del nucli històric excavada en la seva totalitat, amb més d'una cinquantena d'intervencions fetes (Fig. 1). Aquestes ens permeten tenir un coneixement força precís de la seqüència arqueològica del subsòl de Sabadell i de la seva dinàmica històrica. En aquesta línia, els darrers estudis i treballs de recerca han incidit especialment en la formació i la configuració de Sabadell com a vila de mercat a l'època medieval, i en el seu procés de fortificació i emmurallament posterior, ja en el segle XIV i XV.¹ Així mateix, aquestes excava-

* Arqueòlegs. Arrago SL, Arqueologia i Patrimoni (jordiroig@arragosl.com) (www.arragosl.com).

1. ROIG DEULOFEU, A.; ROIG BUXÓ, J. (2002). «La vila medieval de Sabadell (segles XI-XVI). Dotze anys d'arqueologia a la ciutat (1988-2000)». *Quaderns d'Arqueologia* [Sabadell: Museu d'Història], (abril 2002), núm. 1. ROIG BUXÓ, Jordi (2003a). «Sitges i estructures d'emmagatzematge d'època medieval a la vila de Sabadell (del segle XII al XIV)». A: *II Congrés d'Arqueologia Medieval i Moderna a Catalunya, 18-21 d'abril de 2002, St. Cugat del Vallès*. Volum I. Barcelona: ACRAM, 2003, p. 381-394. ARGEMÍ, Mercè (2010). *D'Arraona a Sabadell. El naixement de la vila al voltant d'un mercat medieval*. Sabadell: Amics de l'Art Romànic, 2010.

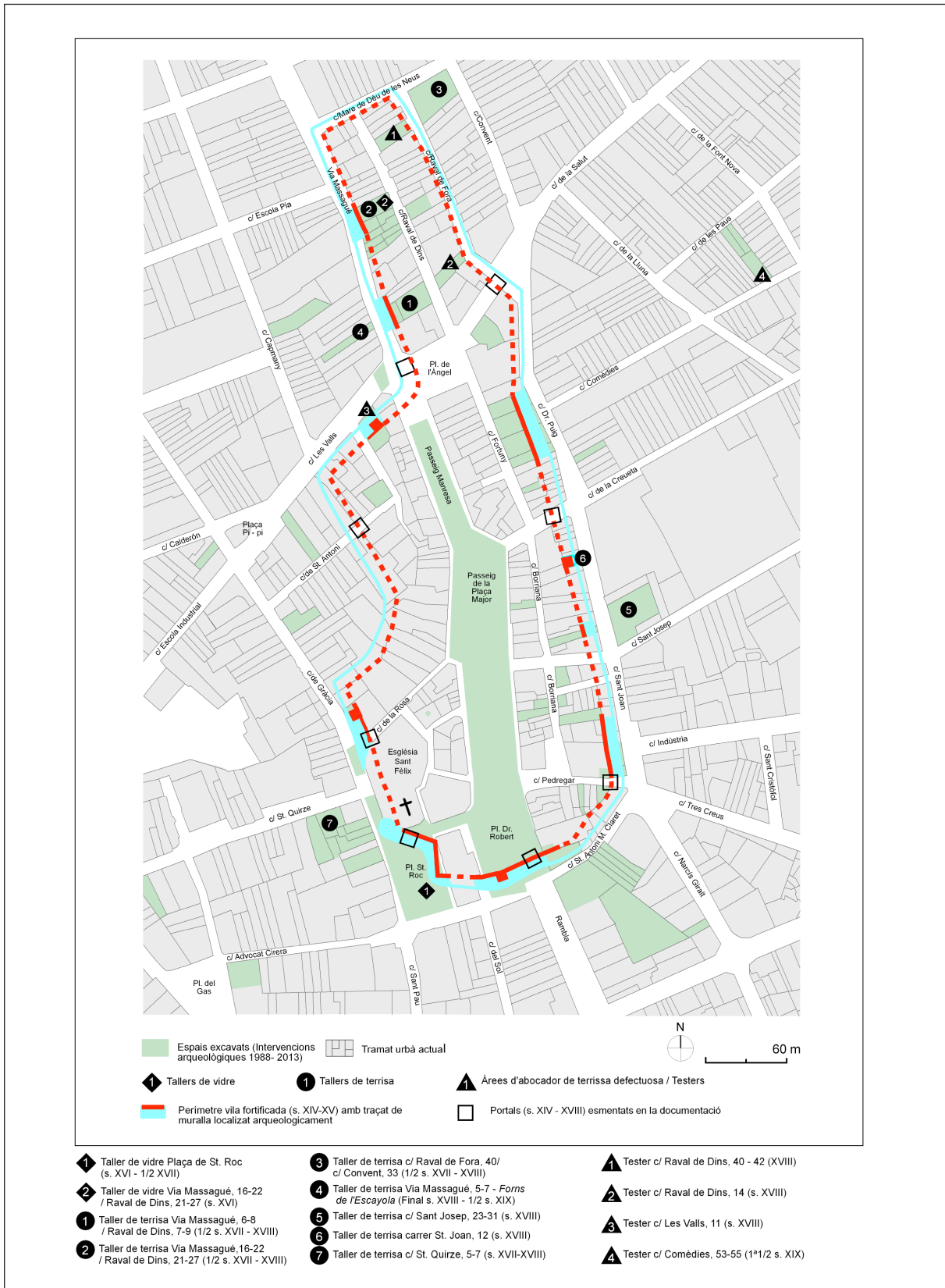


Figura 1. Plànol del parcel·lari actual del nucli històric de Sabadell amb la indicació de totes les intervencions arqueològiques fetes en els darrers 25 anys (1988-2013), així com la restitució del perímetre de muralla i fossat de la vila baixmedieval (s. XIV-XV) i la situació dels tallers i obradors de vidre i de terrissa d'època moderna (s. XVI-XVIII) localitzats arqueològicament (Autor: Jordi Roig - Arrago, 2014)

cions també han enriquit substancialment el coneixement de la vila d'època moderna i han permès observar el seu creixement i expansió fora muralles a partir de les darreries del segle XVI. D'aquesta manera, podem detectar la transformació i l'eliminació progressives dels sistemes defensius de la vila medieval i la instal·lació de tallers i àrees artesanies en zones perifèriques del nucli emmurallat i a l'exterior de la vila closa durant l'època moderna. Aquests obradors i tallers especialitzats, bàsicament de producció de vidre i de terrissa, proliferaran i es desenvoluparan de forma significativa al llarg dels segles XVII i XVIII (Roig, Roig, 2002) (Roig, Coll, 2007) (Roig, 2014 i 2015b). En línies generals, aquestes activitats artesanies aniran desapareixent progressivament entrat el segle XIX amb la industrialització i l'aparició dels primers vapors a la vila a partir de l'any 1840.

2 La formació de la vila de mercat altmedieval (s. XI-XIII) i el procés de fortificació baixmedieval (s. XIV-XV)

Ara com ara, tant l'arqueologia com les fonts textuais ja han constatat amb força evidències i garanties l'origen medieval de Sabadell com a vila de mercat, en un moment indeterminat del segle XI i amb un caràcter fortament agrícola (Roig, Roig, 2002) (Argemí, 2010) (Roig, 2015a). Aquest es manifesta en una presència elevada de sitges d'emmagatzematge de cereal dels segles XII-XIII repartides pel nucli històric i al voltant de l'espai de l'antic mercat i la sagrera. Així mateix, també es localitzen retalls diversos i espais d'habitació i de treball, que en alguns casos estan directament relacionats amb l'activitat del mercat i les carnisseries medievals (Roig, 2003a).

És, doncs, dins d'un context de feudalitat i de parròquies rurals, castells, masos i assentaments pagesos, que es produeix la formació del mercat i la vila de Sabadello, a instigació dels poders senyorials locals, tant laics com eclesiàstics. En un primer moment, aquest petit nucli medieval es generarà a l'entorn de la sagrera de l'església de Sant Salvador, just al centre històric de la ciutat actual; es consolidarà durant el segle XII, i es desenvoluparà de forma concèntrica fins a esdevenir una vila plenament estructurada en els segles XIII i XIV.

Així, la primera menció documental coneguda que ens parla del mercat data de l'any 1064, en què apareix citat en relació amb l'església com a *mercato de Sancto Salvatore*.² No serà fins a l'any 1101 que trobem la primera referència de l'existència de cases situades davant de l'església com a "ipsas mansiones... ante locum Sancti Salvatoris".³ Posteriorment, al llarg del segle XII, les mencions textuais ja són molt més abundants i ens informen de l'existència de mesures pròpies, tant per a oli com per a cereals. Així, l'any 1113 trobem "ad mensuram mercati de Sabadel", l'any 1169 "medium quartarium olei ad mensuram de Sabadel" i l'any 1196 "V sextarios ordeï recipientis ad mesuram Sabatelli".⁴

Tanmateix, desconeixem el motiu precís de la instal·lació de l'església i la creació del mercat en aquest indret del pla de Sabadell, considerant que els centres de poder feudal dels segles X i XI –castell d'Arraona i parròquia de Sant Feliu d'Arraona– es trobaven emplaçats a la riba esquerra del riu Ripoll, al costat oposat d'on es formarà la vila. Els motius podrien ser diversos, però cal suposar que la instigació senyorial de propietaris i magnats laics i eclesiàstics, i els interessos sobre el treball pagès i les seves rendes, devien actuar com a element principal de gestació del mercat, i com a element aglutinador i de concentració de la pa-

2. (ACA, Pergamins de Ramon Berenguer I, núm. 303) (Miquel, 1945, doc. 471).

3. (AHS, Col·lecció de Pergamins, núm. 863) (Martí, 1933).

4. (CSCV, doc. 821) (CSCV, doc. 1068) (CSCV, doc. 1212) (Rius, 1945).

gesia dispersa pel territori. L'arqueologia ha constatat que aquest petit nucli medieval es va emplaçar en un indret sense cap precedent anterior, i que es va estendre al llarg d'una suau elevació, a l'entorn de l'antic traçat en diagonal de la via romana i la cruïlla amb el camí transversal nord-sud de Barcelona a Manresa. Encara que la configuració original de l'assentament i l'entramat urbà de la vila altmedieval és de moment desconegut, avui es pot presentar, d'una forma versemblant, l'aspecte que devia tenir al segle XII i XIII. Dos conjunts dominants conformen el nucli inicial del Sabadell medieval: el mercadal –que es localitzava a l'actual meitat nord del passeig de la plaça Major– i l'església de Sant Salvador d'Arraona i el barri de la sagrera –que s'aixecava a l'actual Sant Fèlix– (Fig. 1). A partir de l'antiga topografia urbana i la configuració dels carrers del nucli històric, s'observa com al voltant de l'antiga església es delimita un espai edificat de disposició radial, que es distingeix clarament de la resta del tram urbà, i que podem interpretar com l'antic espai de sagrera eclesiàstica, que al llarg del temps ha estat ocupat per cases i carrers, i ha quedat fossilitzat dins l'urbanisme actual (Roig, Roig, 2002) (Roig, 2015a).

Aquesta vila de mercat sabem que durant la primera meitat del segle XIV queda cenyida per un perímetre de muralla i fossat perfectament estructurat i delimitat. Aquests sistemes defensius i elements fortificats s'han pogut conèixer i rastrejar a partir de la pràctica de l'arqueologia urbana. Ara com ara, disposem d'una quinzena d'intervencions arqueològiques que han posat al descobert les restes de la muralla, algunes torres i portals, i gran part del traçat del fossat perimetral, i han fet possible cartografiar damunt l'actual trama urbana la quasi totalitat del perímetre emmurallat i vallejat del segle XIV i XV (Fig. 1). D'aquesta manera, podem saber que la vila fortificada presentava una planta rectangular allargassada, un xic irregular pel seu costat oest, amb un perímetre de muralles de 940 metres lineals i una àrea de 25.800 m² (Roig, Roig, 2002) (Roig, 2004 i 2015a).

Amb tot, i a partir del registre arqueològic, no podem deduir quants foren els circuits for-

tificats de què disposà la vila de Sabadell durant l'edat mitjana, si és que realment en tingué més d'un. L'arqueologia tan sols ens ha donat a conèixer un únic perímetre emmurallat, que s'insinua com una obra unitària i homogènia, executada, però, durant un ampli període de temps que abasta la segona meitat del segle XIV. Ara com ara, i segons el registre documental i arqueològic, podem emmarcar l'obra de les muralles, *grosso modo*, entre els anys 1340-1350 i l'any 1380, en què sembla que ja està del tot completada i consolidada. Aquest circuit murat i vallejat és el que mantindrà la vila closa i cenyida dins el seu perímetre fins a les darrires del segle XVI i gran part del segle XVII. En aquest moment, el creixement de la població i l'expansió urbana en provocaran el trencament en alguns punts, i forçaran l'augment de la construcció d'edificis als barris extramurs, sobrepasant el perímetre murat per gran part dels seus costats, i molt especialment, pel costat de ponent.

Amb la recerca arqueològica, ha estat possible constatar que la vila fortificada del segle XIV presentava una planta rectangular poc regular, especialment pel que fa al seu costat de ponent, amb la presència d'un apèndix lateral a l'angle sud-oest, per tal d'incloure l'església de Sant Salvador i l'espai concèntric de la sagrera. Aquest nucli emmurallat encerclava i protegia la vila medieval precedent amb els seus elements formatius, l'església, el mercat centralitzat i l'encreuament de camins, amb l'eix nord-sud del camí de Barcelona a Manresa i l'eix est-oest del camí de Granollers, els quals esdevenen els elements estructuradors del circuit murat i vallejat, i en condicionen estrictament tot el perímetre (Roig, Roig, 2002). Així mateix, l'existència del barri medieval del Raval, a l'extrem nord de la vila, ja format i configurat en el segle XIII, va comportar també el seu emmurallament en el segle XIV, la qual cosa forçà que es generés un apèndix allargassat del perímetre fortificat en aquest sector (Matas, Roig, 2007) (Roig, 2015a).

En aquesta línia, coneixem força bé el tancament sud de la vila, amb l'emplaçament del portal de Barcelona, principal punt d'accés i eix vertebrador amb el camí de Barcelona, i

tot el quarter sud-oest, amb les importants i extenses restes de muralla i fossat localitzades a la plaça Sant Roc (Roig, Melo, 2003). Així mateix, també tenim un bon coneixement de gran part del perímetre emmurallat del costat de llevant de la vila –actuals carrers Sant Joan i Dr. Puig–, on ha estat possible fer un bon nombre d'intervencions en solars diferenciats i successius (Roig, Roig, 2002) (Fig. 1).

Tan sols part del tancament del quartant oest i part del tancament nord, a la zona del barri del Raval amb l'enllaç dels laterals est i oest, són els que presenten més dubtes, atesa la manca d'intervencions arqueològiques en aquests sectors i la imprecisió de les fonts escrites. Ens referim a l'emplaçament dels portals de Caldes i de Manresa, encara no localitzats per l'arqueologia. Amb tot, les planimetries antigues i el traçat urbà de la vila del segle XIX ens insinuen l'antic perímetre murat fossilitzat en la trama de carrers, i permeten intuir per on poden discórrer els sistemes defensius. No cal dir que fer intervencions arqueològiques a l'actual plaça de l'Àngel, a l'extrem nord del passeig Manresa i al capdamunt del carrer Fortuny i del carrer de la Salut, ens permetria confirmar les propostes plantejades, per completar, així, el coneixement d'aquest sector nord de la vila.

Així doncs, a partir de l'arqueologia podem resseguir el circuit fortificat baixmedieval de Sabadell i cartografiar-lo amb força precisió sobre l'actual trama urbana de carrers, mitjançant la superposició del parcel·lari del segle XIX. D'aquesta manera, podem presentar aquí la darrera proposta de restitució de la vila fortificada del segle XIV, feta a partir de les restes localitzades a les excavacions dels darrers 25 anys (Roig, Roig, 2002) (Roig, 2015a). Aquesta proposta del perímetre emmurallat i vallejat és la següent: començant pel costat de llevant, i partint del tancament sud a la plaça Dr. Robert amb la presència del portal de Barcelona,

sabem que la muralla discorre al llarg dels carrers de Sant Antoni Maria Claret, Sant Joan i Doctor Puig, fins a travessar l'actual carrer de la Salut, resseguint tot el perímetre del Raval de Fora per acabar tombant al seu extrem nord i baixant per la Via Massagué fins a l'altura de la plaça de l'Àngel, a l'encreuament amb el carrer Les Valls, per configurar així el tancament nord. En aquest sector, és on hi trobem el portal de Caldes emplaçat a ponent, i el portal de Manresa, emplaçat a llevant. Des d'aquest punt, el traçat devia seguir, tot baixant, per enmig de les illes de cases dels carrers de Jesús i de Sant Antoni, fins arribar al carrer de Gràcia a l'altura del carrer de la Rosa, per finalment acabar enllaçant amb el tancament sud a la plaça de Sant Roc i la del Dr. Robert, amb l'emplaçament del portal de Barcelona, i cloure així, tot el circuit murat i vallejat (Fig. 1).

3 L'abandó progressiu de la muralla i dels valls durant l'època moderna: els establiments del consell de la vila, la construcció d'habitatges i la instal·lació d'àrees artesanals (s. XVI - XVIII)

La recerca arqueològica, juntament amb l'estudi de la documentació escrita, i en especial el buidatge del llibre de les *Ordinacions* dels segles XVI i XVII (Mateu, 1968),⁵ ens permeten conèixer l'evolució dels sistemes defensius baixmedievals de la vila i el seu abandó progressiu al llarg de l'època moderna. D'aquesta manera, en diferents punts del perímetre fortificat es detecta, a partir de finals del segle XVI, la inutilització i el cobriment del fossat mitjançant l'abocament de terres, per tal de tapar-lo i construir-hi al damunt. En alguns casos, s'ha observat com el mur de la muralla és aprofitat per les noves construccions del segle XVII, que hi recolzen i per tant la inuti-

5. MATEU VIDAL, Ernest (1968). *Ordinacions de la Universitat de la vila i terme de Sabadell/segle XVI i segle XVII-I*. Sabadell: Comisión de Cultura del Exmo. Ayuntamiento de Sabadell, Volum I i Volum II, 1968. D'ara endavant (*Ordinacions*, vol., pàg.).

litzen. En altres indrets, es constata com grans sectors de la muralla i del fossat són aprofitats entre el segle XVI i el XVIII per a la instal·lació de centres artesans, tallers i obradors, amb la construcció de forns de vidre i de terrissa. Aquests generen abocaments potents de terres i cendres, així com de peces defectuoses i de rebuig, a manera de testers, que provoquen el cobriment definitiu del fossat, que perd del tot la seva funció defensiva (Roig, Roig, 2002) (Roig, 2014 i 2015b).

En aquest sentit, les fonts escrites, totalment coincidents amb els registres arqueològics, també testimonien a bastament aquest abandó progressiu dels sistemes defensius baixmedievals, a partir d'avançada la segona meitat del segle XVI i al llarg del segle XVII, que culmina a finals del segle XVIII. D'aquesta manera, i pel que fa al cas concret de l'abandó dels valls, la primera menció coneguda és de l'any 1567. A partir d'aquest moment, s'inicien les referències documentals als establiments dels terrenys dels valls per part del Consell de la Vila, per tal d'edificar-hi cases, edificis públics, fer-hi patis i eixides, i instal·lar-hi horts i serveis diversos (pous, fosses sèptiques, canalitzacions, femers...), com també, emplaçar-hi tallers i obradors artesans. Entre aquests registres textuais, tenim un document del 24 de novembre de 1567 que ens diu que "... el Consell ordena que los honorables Jurats... acensen tots los valls de la vila de Sabadell" (*Ordinacions*, v.I, p.223). Posteriorment, el 3 de juny de 1585 "... determinarà dit honorable Consell de trenta... de establir i ara de present estableixen a Feliu Duran pagès de dita vila present i als seus tot lo enfront del Vall de sa casa fins al peu de marge és en dit vall a cens quiscun any de set sous... amb pacte i condició que lo dit Feliu Duran en dit vall haja de fer una claveguera ab quatre palms de alsaria i de amplaria" (*Ordinacions*, v.I, p.342). També, el 23 març 1603 "...donaren llicència a Antoni Pau Folch de la present vila que atès ja li es estat concedit la vall, ço es lo enfront de sa casa ahont restava part de terra i vall, qua allarguia sa aixida..." (*Ordinacions*, v.II, p.67). Així mateix, el 10 de juliol de 1611 "...elegiren banterers i estimadors dels valls, i que

sie efectuat lo compartiment dels valls per lo dia de sant Roch i sevesca per la iglésia pagant lo just preu" (*Ordinacions*, v.II, p.259). Més endavant, el 6 de novembre de 1621, se'ns diu "... que se estableixca a Pascual Moret un trocet de terra que es Vall de la vila lo qual está darrera casa sua mitjensant lo camí real junt de sa pallisa tot lo enfront de sa casa ab tal empero que no hi pugua fer portal ni finestra que ixquen al terme de Terrassa" (*Ordinacions*, v.II, p.423).

Aquests establiments es van anar succeint durant tota la primera meitat del segle XVII, i es desprèn, així, que el funcionament dels valls –i també de les muralles– com a element defensiu ja havia perdut importància entrada aquesta centúria. Fins i tot, sembla que la construcció de cases damunt el vall i enganxades a la muralla, ja és un fet durant les darreries del segle XVI. Així, l'any 1592 es prengué l'acord, i es reafirmà els anys 1603 i 1617, de cloure la vila amb tàpies –perquè l'ampliació del segle anterior l'havia deixada desamparada en moltes parts noves–, d'enderrocar trams de la muralla i de refer i reubicar, així, uns quants portals i obrir-ne de nous (Bosch, 1882 i 1992) (Carerras, 1932) (Roca, 1972).

D'aquesta manera, el 15 de juny de 1592 "... determinaren que la muralla que és al costat d'en Maura se enderroch i muden lo portal allà ahont a dits Jurats aparrà" (*Ordinacions*, v.I, p.410). També, el 4 de maig de 1597 "...determinaren que se enderroch la muralla prop la casa mossèn Blanxart fins lo portal, i se vengue la terra i se hage la pedra que hi és per lo pou o altrament" (*Ordinacions*, v.I, p.472). Fins i tot, el 24 de febrer de 1617, "...que dins vint dies, del dia present comptadors, tots los habitants en la present vila que tenen les parets foranes de llurs axidas i cases que servexen de muralla de la present vila, les adoben i alsen en la forma i manera deguda, i que estigui la vila tancada i closa, altrament passat dit termini, que la universitat a ses costes i despeses hi pose mestres i fassa adobar i alsar dites parets i muralles" (*Ordinacions*, v.II, p.347).

Es posa de manifest, doncs, la progressiva desaparició durant l'època moderna dels elements defensius de la vila fortificada baixme-

dieval, començant pel rebliment dels valls i l'enderroc i trasllat de murs i portals, que provocaran, durant les darreries del segle XVI i la primera meitat del XVII, la construcció de nous i precaris tancaments de la vila, davant la necessitat de cloure-la enfront dels perills de pillatge, conflictes armats i passes epidèmiques de l'època. Tot aquest procés d'abandonament dels sistemes defensius podia obeir a diferents factors; d'una banda, la situació de perill militar a les ciutats havia minvat notablement i, a més, la generalització de l'ús de l'artilleria de pólvora i l'ús del canó, juntament amb les noves tàctiques bèl·liques d'assetjament de ciutats, van provocar que els valls i les antigues muralles medievals perdessin, en gran part, la seva funció defensiva. Per altra banda, els beneficis que els òrgans de govern de les viles rebien de l'arrendament o la venda dels terrenys dels valls suposava un flux monetari important que ajudava a mantenir la feble economia municipal, i permetia el creixement urbanístic i la construcció de nous habitatges i àrees productives i barris artesans.

4 La formació d'àrees artesanes a la vila d'època moderna: els tallers de vidre i les terrisseries (s. XVI - XVIII)

L'arqueologia dels darrers 25 anys ens ha permès detectar la transformació i eliminació progressiva dels sistemes defensius de la vila fortificada baixmedieval i la instal·lació de tallers i àrees artesanes en zones perifèriques del nucli emmurallat i a l'exterior de la vila closa a partir de finals del segle XVI i durant els segles XVII i XVIII (Roig, Roig, 2002), (Roig, 2004, 2014 i 2015b), (Roig, Coll, 2007). Així, ha estat

possible excavar diversos tallers i obradors de vidre i de terrissa dels segles XVI i XVII-XVIII, emplaçats als límits del perímetre emmurallat i a l'interior dels valls, ja en desús avançada l'època moderna. Ara com ara, l'arqueologia ens ha proporcionat dos tallers de producció de vidre i un total de set terrisseries, escampades pel perímetre de la vila i que van estar en funcionament al llarg d'uns cent cinquanta anys aproximadament, entre el 1650 i el 1800. Així mateix, també es detecten quatre àrees d'abocador de peces de rebuig, o testers, indicatives de la presència de tallers a les seves proximitats. Del grup dels obradors de terrissa i ceràmica, en destaca un conjunt de quatre tallers diferents ubicats a la zona nord de la vila, dins el barri del Raval, que configuren una àrea artesana especialitzada (Roig, 2014 i 2015b) (Fig. 1).

Més endavant comentarem alguns d'aquests conjunts arqueològics, perquè són, actualment, els més coneguts i els més ben estudiats, però bé que al plànol adjunt situem totes les intervencions arqueològiques fetes al centre urbà des del 1988 fins a dia d'avui, així com tots els tallers i forns identificats a la vila. D'aquesta manera, es recullen gran part de les nombroses dades generades per les intervencions arqueològiques fetes a la ciutat en els darrers 25 anys, com també, les últimes aportacions de la recerca arqueològica i històrica, en part encara inèdites, o bé publicades en estudis i articles especialitzats.⁶

4.1. Els tallers i obradors de vidre d'època renaixentista (s. XVI - mitjan s. XVII)

En primer lloc, documentem l'aparició dels tallers d'elaboració de vidre d'època renaixen-

6. Pel que fa a les dades generals, descripcions detallades i principals aportacions arqueològiques de les intervencions fetes entre 1988 i 2001, ens remetem al *Quadern d'Arqueologia de Sabadell* núm. 1 sobre la vila medieval i moderna, que recull els 12 primers anys d'arqueologia urbana a la ciutat (Roig, Roig, 2002), com també als articles i les publicacions generades posteriorment (Roig, 2003a, 2004, 2014, 2015a i 2015b) (Roig, Coll, 2007) (Roig, Melo, 2003) (Matas, Roig, 2007) (Molina, Roig, 2007). Per altra banda, pel que fa a la informació arqueològica més precisa i detallada de les intervencions fetes entre el 2002 i el 2013, en la seva major part encara inèdites i en curs d'estudi, ens remetem a les memòries científiques dipositades al SAGC (vegeu bibliografia).

tista, que sabem que van estar en ús entre el segle XVI i mitjan segle XVII. Ara com ara, en coneixem dos que han estat excavats i estudiats arqueològicament en quasi la seva totalitat. Aquests els trobem ubicats en els extrems oposats de la vila emmurallada baixmedieval, fora del perímetre clos i a tocar de la muralla, aprofitant part del fossat per a la instal·lació de les seves estructures (Fig. 1). Un és el taller de la plaça de Sant Roc, situat al sector sud-est, del qual destaquen dos forns de refredament o recuita amb les seves canalitzacions d'aire, una part del forn principal o de fusió, dos pous de decantació, un gran àmbit d'emmagatzematge de cendres, així com diversos retalls i estructures relacionades amb el procés productiu (Roig, Coll, 2007). El taller de vidre de la plaça de Sant Roc, tot i que incomplet, és el primer conjunt preindustrial d'aquest tipus documentat arqueològicament a Catalunya i, per tant, no podem comparar-lo amb cap altre taller. Els paral·lels més propers d'aquests centres artesans els trobem a la Provença, com és el cas de la vidriera de Roquefeuille (Foy, 1991), datada entre els segles XVII-XVIII, aquesta, però, ubicada en l'àmbit rural forestal. En aquest jaciment es va documentar un forn principal de fusió i tres forns més petits de refredament o recuita, a més de totes les estructures essencials per al funcionament del taller. En el cas de la plaça de Sant Roc les estructures devien ser molt semblants i anar associades a un taller dedicat a l'obtenció de vidre i a la seva transformació posterior en peces acabades. Ja més allunyada en l'espai i en el temps, cal esmentar la vidriera de Gemagnana al nord d'Itàlia (Mendera, 1991 i Stiaffini, 1999), on es va documentar un petit taller artesà d'època baixmedieval ubicat en l'àmbit rural. En aquest taller es van poder identificar alguns forns de fusió, refredament i de transformació de productes minerals, ubicats en dos sectors, en un cas sota coberts construïts amb materials peribles, molt semblants a les estructures documentades a la plaça de Sant Roc, com són els retalls allargats i els encaixos i forats de pal.

El segon taller de vidre està situat a l'extrem nord de la vila, al solar de la Via Massagué, 16-

22, a l'antic barri medieval del Raval. Aquest està construït, en part, dins del recinte emmurallat, on trobem tres forns de refredament o recuita, i en part, fora muralles a dins el vall, on devia emplaçar-se el forn de fusió principal, que no va poder ser excavat (Roig, 2014 i 2015b).

4.1.1. *El taller de vidre de la Via Massagué, 16-22 - Raval de Dins, 21-27*

La intervenció arqueològica feta entre l'any 2010 i el 2011 als solars que ocupaven les finques números 16 a 22 de la Via Massagué i números 21-27 del carrer Raval de Dins, va permetre documentar una superfície de 708 m² d'una part de l'antic barri medieval del Raval, a l'extrem nord de la vila (Fig. 1-3). En el seu conjunt, les restes arqueològiques localitzades es poden englobar en cinc grans períodes cronològics o fases històriques evolutives. Les restes més antigues presenten una cronologia del segle XIII i corresponen a una agrupació de sitges i retalls d'època medieval relacionats amb els habitatges del barri del Raval. Una segona fase englobaria les restes d'època baixmedieval (s. XIV-XV), atribuïbles a la vila emmurallada i fortificada de Sabadell. Es tracta del fossat i la muralla que envoltaven l'antic barri del Raval, així com algunes sitges, retalls i murs pertanyents a les construccions i casals de dins el clos murat. La tercera fase històrica identificada correspon a la instal·lació d'un taller artesà de producció de vidre d'època moderna (s. XVI - mitjan s. XVII), del qual s'han documentat les restes constructives de tres forns de refredament (forns 2, 3 i 4), així com diverses estructures associades (retalls, murs, pous d'aigua i canalitzacions) (Roig, 2014 i 2015b) (Fig. 2 i 3). Les estructures d'aquest obrador i els tres forns de recuita són tècnicament i morfològicament idèntics als del complex de forns de la plaça de Sant Roc, comentats anteriorment, i interpretats com un taller de producció de vidre del renaixement.

En primer lloc, tenim el denominat forn 2 que està format per un retall de planta el·líptica amb un eix central orientat d'est a oest

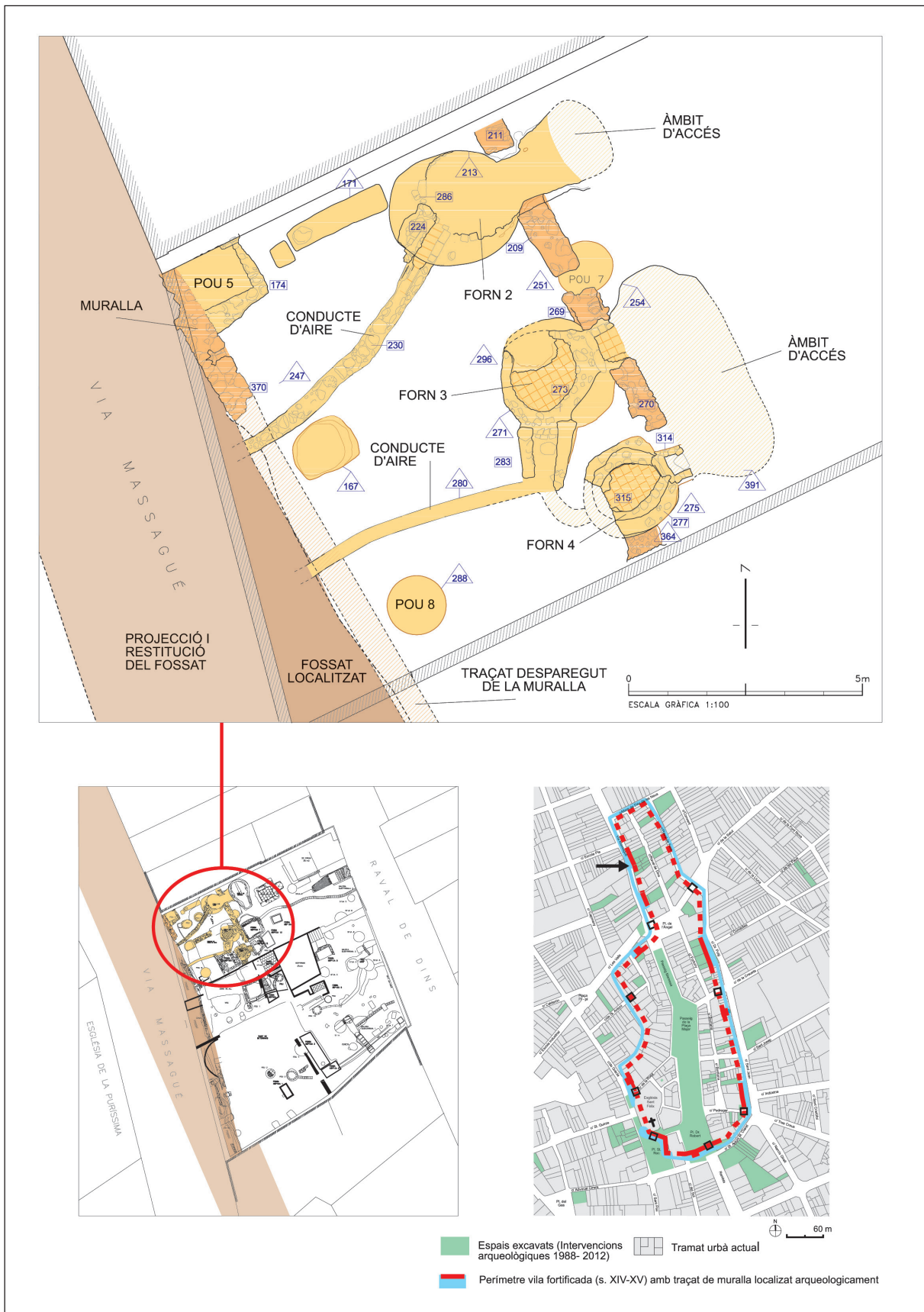


Figura 2. Planta del taller i forns de vidre d'època renaixentista (s. XVI) de la Via Massagué, 16-22 / Raval de Dins, 21-27 (Autors: Jordi Roig, Isabel Villares. Arrago, 2014)

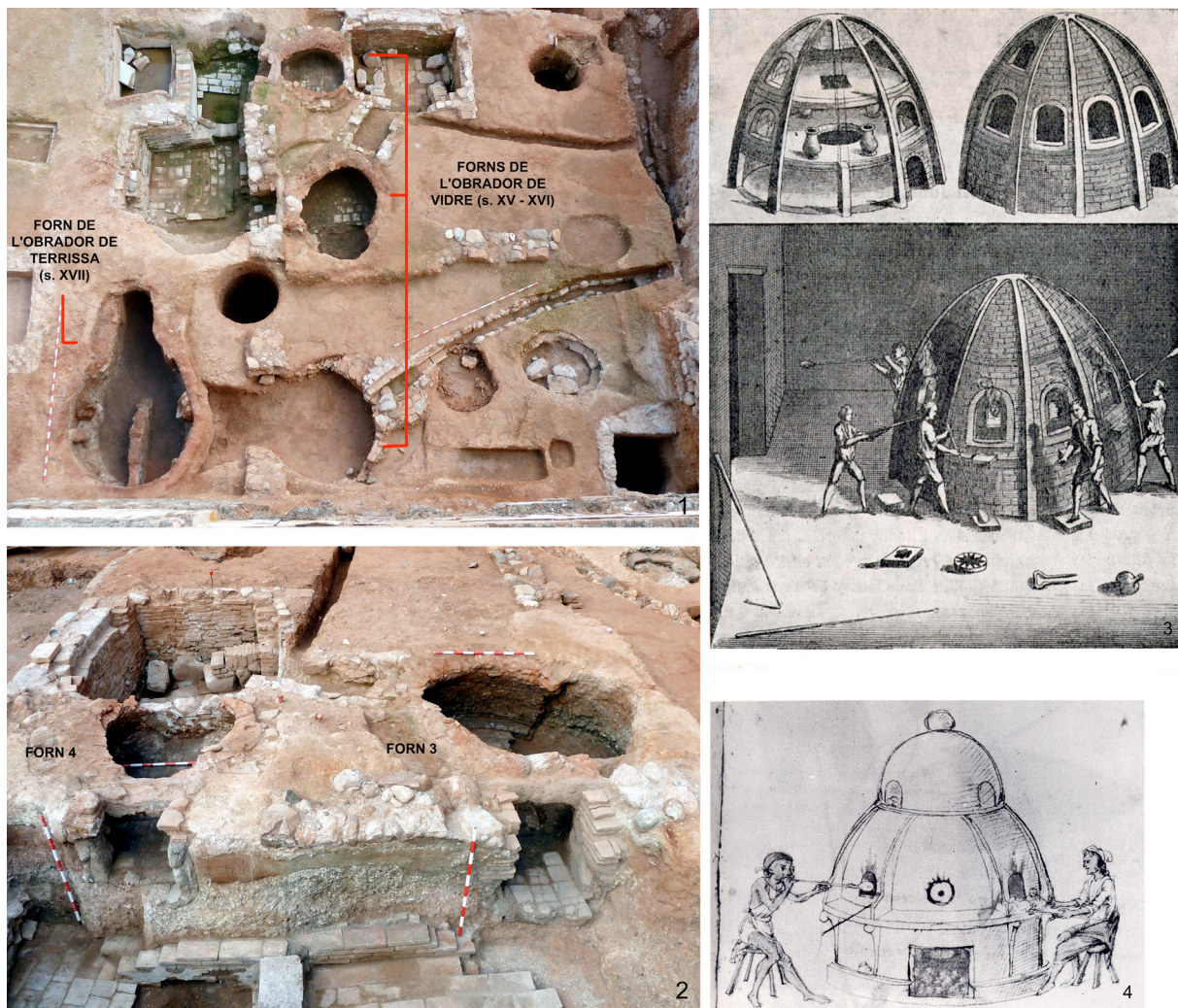


Figura 3. Vista del taller de vidre d'època renaixentista de la Via Massagué, 16-22 / Raval de Dins, 21-27, amb els tres forns de recuita i els seus conductes d'aire (s. XVI) i el forn de terrissa posterior (mitjan XVII - mitjan XVIII) (Autor: Jordi Roig - Arrago, 2011). Al costat, il·lustracions que reproduïxen forns de vidre d'època moderna amb la seva estructura i en ple funcionament (Extret de L'Encyclopédie Diderot & d'Alembert, La Verrerie, de 1751-1772).

i amb una entrada o accés més estret al cantó est. L'estructura pròpia del forn presenta una construcció feta de rajols, còdols i morter de calç, que a la seva part posterior disposa d'una obertura que connecta amb una canalització d'aire i sortida de ventilació obrada amb caixa de lloses, pedres i rajols lligat tot amb morter. Aquesta pren una orientació oest en direcció al fossat, on hi devia haver el forn principal o de fusió (Fig. 3). A l'interior de la cambra s'hi van documentar restes de material constructiu (pedres, rajols i morter de calç disgregat), que probablement corresponen a l'estructura supe-

rior i a la volta ensorrada, com també cendres i carbons al nivell inferior. Pel que fa al material arqueològic, en destaquen alguns fragments de ceràmica catalana de reflex metàl·lic, així com fragments de terrissa vidriada. L'abandó i l'amortització definitiva d'aquesta estructura es podria datar cap a finals del s. XVI, i esdevé, tal vegada, el forn més antic del taller de vidre.

Els altres dos forns (forns 3 i 4) corresponen a una mateixa fase o moment d'ús, i formen una unitat estructural i funcional, lleugerament posterior al forn 2. Estan disposats en paral·lel i separats entre si un metre, i proba-

blement disposaven i compartien un mateix àmbit d'accés i de treball configurat per un gran retall fet en el subsòl (Fig. 2 i 3). El forn 3 era el més complet del conjunt i estava format per tres àmbits diferenciats: la zona d'accés, la cambra de combustió/escalfament i el canal de circulació d'aire calent. La cambra de combustió consistia en un retall el·líptic fet en el terreny natural, folrat i envoltat per un mur perimetral de pedres i rajols lligats amb morter de calç que devien anar tancant progressivament l'estructura formant una volta de cobriment semiesfèrica amb un àmbit o cambra interior enmig. La solera estava pavimentada amb rajols rectangulars d'argila cuita. Aquesta cambra presentava una obertura d'entrada amb dos brancals fets mitjançant còdols i rajols lligats amb morter de calç, que podrien enllaçar amb l'obra d'un mur que travessa el complex dels forns amb una orientació nord-sud. A l'altre cantó de la porta, s'hi obre un retall irregular que devia conformar l'àmbit d'accés i l'espai de treball. La cambra de combustió devia estar connectada a un canal de ventilació, que alhora enllaçava i connectava amb el forn 4 i la canalització principal que anava al forn mare o de fusió. L'estrat de rebliment inferior de la cambra estava format per terra argilosa amb abundància de rajols i pedres, que formaven part de l'estructura superior enfonsada.

Així mateix, tant el forn 3 com el seu àmbit d'accés van ser reblerts amb quatre nivells de terra, cronològicament homogenis, que contenien cendres abundants, ceràmica i fauna, i que evidenciaven que procedien d'una àrea d'abocador domèstic propera. Fins i tot, alguns dels fragments de les mateixes peces remunten entre els estrats, i confirmen que es van generar en un lapse de temps curt i amb terres d'una mateixa procedència. El material ceràmic està format majoritàriament per peces de vaixel·la catalana decorada amb reflex metàl·lic. S'identifiquen diversos plats mitjancers, un plat decorat en blau i reflex metàl·lic, un plat de vora gallonada amb motlle, un plat decorat amb la sanefa de l'orla trenada i un plat gairebé sencer amb el motiu central d'un gos corrent (Fig. 4). També s'han recuperat diverses es-

cudelles en reflex metàl·lic, una servidora de vora recta i un fragment de carena de pot de farmàcia vidrat en color blau marí. Entre les peces utilitàries de terrissa vidrada monocroma en destaquen els plats d'ala llarga, un plat girador, les olles de coll cilíndric, els tupins i les tapadores de pom. Altres formes identificades són dues cassoles greixonera, una botija verda, un bací verd, una servidora marró, un gibrell verd i una escalfeta verda. El conjunt de material ceràmic, totalment homogeni, forma un context net i característic de finals del segle XVI, on s'observa una preponderància absoluta de la vaixel·la en reflex metàl·lic català. Aquesta ens permet datar el moment d'amortització d'aquest forn a partir del tercer quart del segle XVI (1550-1575).

El forn 4 es troba situat en paral·lel i a tocar del forn 3, i ofereix una planta el·líptica amb un mur perimetral obrat amb còdols i rajols lligats amb morter de calç fent fileres regulars que es van tancant fent volta. La solera està pavimentada amb rajols quadrats d'argila cuita. La boca d'accés, situada al cantó est, està obrada amb brancals de còdols i rajols lligats amb morter de calç. Es devia accedir al forn des d'un àmbit d'accés subterrani excavat al terreny natural, que podria ser comú i compartit amb el del forn 3, atesa la seva relació estructural i escassa proximitat. Tota l'estructura la reblia un estrat format per argila vermella, cendres i carbons, així com abundància de pedres i rajols que devien formar part de l'estructura superior i de la volta ensorrada. El material arqueològic recuperat en aquest estrat d'abandó i d'ensorrament es caracteritza per la presència de ceràmica catalana de reflex metàl·lic i terrissa vidrada, que també ens dona una cronologia d'amortització de finals del segle XVI.

Procedents de l'àmbit subterrani d'accés i treball dels forns, també s'ha recuperat una gran quantitat de fragments de vidre, totalment esmicolats i probablement acumulats com a restes per a la refosa de la massa de vidre. Tots eren vidres incolor, de tint lleugerament grogós, i pertanyien a gran quantitat de peces, només identificables generalment a



Figura 4. Material ceràmic i de vidre localitzat en els nivells d'abandó del taller de vidre d'època renaixentista de la Via Massagué, 16-22 / Raval de Dins, 21-27 (final s. XVI): vaixel·la catalana de reflex metàl·lic amb una escudella i un plat amb el motiu central d'un gos corrent (Forn 3). Fragments de vidres incoloros esmicolats com a restes per a la refosa (Forn 3). Vaixel·la catalana de reflex metàl·lic amb plats i escudelles de la sèrie pinzell-pinta, i fragments de ceràmica blava d'importació d'origen lligur decorats amb blau sobre blau i amb blau sobre blanc berettino de tipus cal·ligràfic (Autor: Jordi Roig - Arrago, 2014)

partir d'alguns fragments amb forma. Entre les formes s'hi identifiquem vores d'ampolles, de gots, de copes troncoòniques i diferents bases, tan de peu simple com de peu anular. Només uns pocs fragments informes incolors presentaven decoració, consistent en un fil blanc de lacticini aplicat en calent (Fig. 4). És interessant identificar la presència d'acumulacions de vidre preparat per al reciclatge en els centres artesans locals, atesa la seva absència en els contextos baixmedievals i d'època moderna de la vila. Aquest fet sembla indicar que el reciclatge de les peces trencades de vidre era una pràctica habitual en l'àmbit urbà.

Per altra banda, tenim un pou d'aigua associat al taller i als forns de vidre (pou 7), que va oferir material arqueològic abundant de característiques iguals, i que va esdevenir un dels contextos ceràmics més representatius de finals del segle XVI de la vila de Sabadell. La vaixel·la catalana de reflex metàl·lic és la més abundant, i se'n destaquen els plats de la sèrie "pinzell-pinta" i les escudelles amb diferents motius decoratius del tipus estrella o roda dentada. Un altre tipus de recipient decorat són les safes fruiteres. També s'hi troben els fragments d'almenys tres plats d'importació lligur, dos d'ells decorats en blau sobre blau, i un altre amb el perfil sencer en blau sobre blanc "berettino" de tipus cal·ligràfic (Fig. 4). La terrissa vidrada monocroma marró i verda és molt abundant, amb un registre variat, entre el qual s'identifiquen les olles, els tupins globulars, les tapadores, els plats d'ala llarga marró, les servidores, els gibrells, una gerra i una escorredora. La datació d'aquest context es veu determinada per la presència de fragments de ceràmica blava d'importació d'origen lligur, amb tres peces identificables i que tenen una datació ben definida a Itàlia entre els anys 1575 i 1625. També cal tenir en compte l'absència total de ceràmica blava o policroma catalana, ben datada a inicis del segle XVII. La presència única de les sèries decorades amb reflex metàl·lic català permet datar amb seguretat aquest context en el darrer quart del segle XVI (1575-1600), que és coetani al moment d'amortització del taller de vidre.

En aquest sentit, coneixem l'existència de diversos gravats i dibuixos il·lustratius d'època moderna, que ens mostren les característiques estructurals d'aquest tipus de forns d'elaboració de vidre, i on podem observar les semblances amb els exemples arqueològics localitzats als obradors del Raval i també al de la plaça de Sant Roc. Concretament, tenim un dibuix de *L'Encyclopédie Diderot & d'Alembert, La Verrerie, de 1751-1772*, on apareix la representació d'uns forns de vidre probablement d'època moderna, entre el segle XV i XVI, que ens il·lustren perfectament la seva estructura. Així, observem com aquests forns consistien en una estructura única de forma hemisfèrica amb volta fent cúpula, i amb dues cambres sobreposades. A la cambra o espai inferior és on es devia fer la combustió mitjançant foc de llenya, i a la cambra o àmbit superior és on es devien dipositar les peces elaborades per tal de seguir el seu procés de refredament (Fig. 3).

4.2. Els tallers i obradors de ceràmica i terrissa d'època moderna (mitjan segle XVII – s. XVIII)

L'existència d'obradors de terrissa a la vila de Sabadell ha estat evidenciada des de fa temps a partir de les fonts escrites i, més recentment, també a partir de la pràctica de l'arqueologia urbana. Tanmateix, l'activitat dels terrissers de Sabadell i la seva producció són encara un tema poc conegut que no ha despertat gaire interès entre els estudiosos i ha estat tractat per pocs autors, tot i que en els textos disposem de força referències. A partir d'aquestes fonts, sembla que es pot intuir la presència de terrissers a la vila ja en els segles XIV-XV, malgrat que encara no és possible confirmar-ho. És a partir de les referències escrites dels segles XVII i XVIII que es constata una proliferació de terrissers a la vila, moment en què s'arribarà a la màxima expansió amb 14 obradors a finals del segle XVIII i una producció de 313.540 peces l'any 1794 (Burguès, 1925) (Castells, 1961). Al llarg d'aquesta centúria la producció terrissera creix exponencialment i assoleix el seu major

desenvolupament, amb una distribució i difusió del seu comerç per totes les comarques de la Catalunya central. Gràcies als registres de cens i contribucions de l'època, coneixem la majoria d'aquests artesans i la seva ubicació. Així, entre els carrers de Manresa i Sant Antoni hi havia en Pere Fontanet, els germans Bellsolà i en Josep Selvas. Al barri del Raval hi tenim en Muxí, un altre germà Fontanet, en Pau Oller i en Josep Escayola Pujol, que l'any 1719 ja estava instal·lat al casal núm. 23-25 del Raval de Dins. Al llarg del segle XIX, els obradors de terrissa aniran desapareixent, tot i que es mantindran puntualment unes produccions molt singulars (Burguès, 1925) (Castells, 1961) (Roig, 2001).

En els darrers 25 anys, gràcies a les nombroses intervencions arqueològiques que s'han portat a terme al centre de la ciutat, s'ha enriquit en gran mesura el coneixement de l'activitat i la producció terrissera d'època moderna a la vila de Sabadell (Roig, Roig, 2002) (Roig, 2014 i 2015b). Així, i pel que fa a les terrisseries

i els obradors de ceràmica, comptem ja amb un total de set tallers diferents (Fig. 1). Aquests es poden datar a partir de mitjan segle XVII i es desenvolupen al llarg del segle XVIII, amb una important concentració d'obradors a la part nord de la vila, dins l'antic barri medieval del Raval, que es configura com un sector artesà especialitzat durant aquest període. També trobem algunes terrisseries emplaçades en els costats de llevant i de ponent de la vila, fora del perímetre emmurallat. Aquests tallers han proporcionat diversos forns de cocció de mides i capacitats diverses, i han generat nombrosos àmbits d'abocador de peces de rebuig i testers. En aquest sentit, l'excavació d'aquests àmbits i testers, com ara el del carrer Les Valls, 11, ha proporcionat un elevat nombre de peces defectuoses de ceràmica de cuina i taula, que supera els diversos milers de peces, que ens permeten conèixer i caracteritzar les produccions de terrissa sabadellenca dels segles XVII i XVIII, i també les de la primera meitat del XIX (Fig. 5).



Figura 5. Vistes del tester de terrissa defectuosa de mitjan s. XVIII fet a l'interior del fossat baixmedieval del carrer Les Valls, 11, just davant de la muralla. Conjunt de peces de terrissa del tester: plats d'ala, bols, escalfetes, olles, tupins i cànirs (Autor: Jordi Roig - Arrago, 2013)

A hores d'ara, la recerca arqueològica ha permès observar com la distribució dels tallers i les terrisseries es fa de forma perifèrica al nucli clos de la vila, envoltant-la amb tres grans sectors o àrees de concentració de tallers (Fig. 1). Al sector nord, dins el barri del Raval, tenim un total de quatre tallers coneguts des del punt de vista arqueològic, dels quals ha estat possible localitzar diferents estructures associades a la producció, com ara forns, vogis, pous, retalls d'abocador i testers, etc. Aquests s'hi van instal·lar a partir de la segona meitat del segle XVII, i en conjunt, van estar en funcionament de forma successiva durant poc més de dos-cents anys, fins a les darreries del segle XIX. Es tracta de l'obrador de la Via Massagué, 6-8 / Raval de Dins, 7-9, amb dos forns localitzats. L'obrador del carrer Convent, 33 - Raval de Fora, 40, també amb dos forns. El taller de la Via Massagué, 16-22 / Raval de Dins, 21-27, amb un gran forn productor. I per últim, l'obrador de l'Escaiola o Cal Bolsós de la Via Massagué, 5-7, de finals del segle XVIII i començaments del segle XIX, amb dos grans forns de torre conservats íntegrament i actualment visitables (Roig, 2014 i 2015b).

Per altra banda, en el sector est de la vila tenim dos tallers coneguts arqueològicament (Fig. 1). En primer lloc, tenim la terrisseria del carrer Sant Josep, 23-31, del segle XVIII amb un forn localitzat que conservava part dels arcs de la graella. En segon lloc, tenim l'obrador del carrer Sant Joan, 12, amb un forn construït a l'interior del fossat un cop cobert de terres, i a escassos dos metres d'una torre de la muralla, ja amortitzada en aquest moment. Aquest taller elaborava essencialment plats d'ala i tupins vidrats, i va estar en funcionament durant el segle XVIII entrat. Posteriorment i de forma immediata, aquest indret va ser parcel·lat i edificat a conseqüència de l'expansió urbana d'inicis del segle XIX.

Finalment, al quarter sud-oest de la vila, l'arqueologia ens ha donat a conèixer l'existència d'un taller. Aquest es troba emplaçat al costat de l'antic camí a Sant Quirze i Sant Cugat, en una zona de creixement urbanístic de la vila d'època moderna, a l'actual finca núm. 5-7 del carrer Sant Quirze (Fig. 1). D'aquest obrador

en tenim dos forns localitzats, així com alguns retalls i pous, que van estar en funcionament durant els segles XVII i XVIII.

Al marge dels tallers i dels forns productius identificats, també coneixem arqueològicament quatre àmbits de tester i àrees d'abocador de peces defectuoses emplaçats en diferents punts de la vila (Fig. 1). En el seu conjunt, aquests testers sumen diversos milers de peces, i ens indiquen la presència de tallers i terrisseries properes que encara no han estat localitzades. D'aquests, en destaca el tester del carrer Les Valls, 11, amb potents abocaments de peces defectuoses de forn durant el segle XVIII a l'interior del fossat, mig tapat de terres en aquest moment. El material recuperat es caracteritza per peces de forma, com ara plats d'ala, tupins, olles i càntirs (Fig. 5). Per altra banda, tenim l'extens tester del carrer Comèdies, 53-55, localitzat amb les excavacions de 2006 i 2007, que va proporcionar prop d'un miler de peces de terrissa defectuosa, llençades en un curt espai de temps de la primera meitat del segle XIX, a l'interior d'un antic dipòsit o cisterna preexistent. L'estudi de tot aquest material ens permet conèixer i establir el repertori de terrissa vidrada de mitjan segle XIX, amb una gran varietat de peces, com ara plats grans i petits, plats decorats en groc, marró i verd, escudelles i bols també decorats, tupins, olles, peces de mal de mare, etc. Per altra banda, també va ser possible recuperar un elevat nombre de peces i elements relacionats amb l'activitat terrissera i amb la cocció, com ara cilindres d'enfornar sencers i els seus pivots, ferrets, etc.

A continuació presentem de forma individualitzada i més detallada, alguns dels principals conjunts arqueològics dels obradors de ceràmica d'època moderna del barri del Raval, pel fet que són dels més complets i més ben coneguts, així com els excavats darrerament.

4.2.1. *L'obrador i els forns de terrissa de la Via Massagué, 6-8 – Raval de Dins, 7-9*

Les excavacions arqueològiques fetes l'any 2004 en aquest solar van determinar que durant l'època moderna es va produir una reestructuració important d'aquest sector de

l'antic barri emmurallat del Raval. Aquesta va significar la inutilització dels sistemes defensius baixmedievals, tant de la muralla com del fossat, i la instal·lació cap a mitjan segle XVII d'un centre artesà de certa entitat, atribuïble a una terrisseria (Fig. 1). El taller està format per dos forns de cocció cronològicament successius, dos vogis, un pou i dues basses i diversos àmbits i retalls relacionables amb l'activitat terrissera (Fig. 6 i 7). A partir dels materials arqueològics, podem datar el moment de funcionament del taller, entre la segona meitat del segle XVII i les darreries del segle XVIII, moment en què queda inutilitzat el darrer forn. Pel que fa a la seva producció, va ser possible determinar que estava centrada en les peces de forma de terrissa vidrada, com ara plats d'ala, olles, tupins i cassoles, essencialment (Matas, Roig, 2007) (Roig, 2014 i 2015b).

El primer i més antic forn de cocció (forn 2), situat a tocar de la muralla baixmedieval, conserva el seu àmbit d'accés i de treball i presenta dues fases o moments d'utilització successius. La darrera fase està caracteritzada per una estructura de la qual només es conserva la cambra de foc de planta rectangular amb un eix nord-sud, mentre que han desaparegut la graella i la cambra superior de cocció de les peces. La cambra era feta amb rajols a la solera, i pedres i fragments de rajol lligats amb argila i morter als murs perimetrals. Es conservava també la boca d'accés, delimitada per dues grans lloses de pedra laterals. Aquesta estructura s'assenta sobre la solera i les parets del forn precedent, i el desmunta parcialment. La primera fase de funcionament del forn correspon a una estructura de planta circular assentada en el terreny natural, atribuïble a la cambra de foc o combustió inferior. Aquesta estava delimitada per un muret fet de rajols lligats amb argila i algunes parts amb morter i una solera feta de grans lloses de pedra disposades planes. Així mateix, aquest forn disposava d'un àmbit d'accés frontal a la cambra de foc, que consistia en un retall irregularment el·líptic excavat en el terreny natural i delimitat per un muret en el seu costat sud. Aquest àmbit presentava diferents nivells de rebliment i d'utilització,

amb presència abundant de cendres i carbons (Fig. 6 i 7). Aquest primer forn sabem que va estar en ús durant la segona meitat del segle XVII, per a la seva primera fase, tal com ho testimonien els materials arqueològics associats, especialment ceràmica blava catalana del tipus orles diverses, i va deixar de funcionar cap a mitjan segle XVIII (2a fase), quan va quedar arrasat i cobert de terres. D'aquesta manera, s'hi va construir un mur al seu damunt i va ser parcialment tallat per la construcció del brocal de pedra d'un pou d'aigua, corresponents a les edificacions d'aquest període.

El segon i darrer forn del taller (forn 1) és cronològicament posterior a l'anterior, tant per la seva disposició dins l'obrador, com per la seva tipologia i característiques constructives, i pot ser datat en ple segle XVIII. Tal vegada, caldria suposar que un cop abandonat el primer, aquest el devia substituir. Aquest darrer forn ja es construeix trencant el mur de la muralla i assentant-se, en part, damunt del fossat ja totalment cobert de terres. En aquest cas, es conservava íntegrament la seva graella de planta circular feta de rajols rectangulars amb uns petits orificis que feien de xemeneies, però havia desaparegut la cambra superior de cocció de peces. La cambra de foc inferior, estava compartimentada en dos espais separats per un muret de rajols rectangulars i tenia una solera plana feta també de rajols rectangulars. Els murs perimetrals de l'estructura eren fets de còdols petits i fragments de rajol lligats amb morter de calç. Aquesta estructura s'assentava en un retall el·líptic fet en el terreny natural argilós, i el seu àmbit d'accés es retallava en els estrats de rebliment del fossat (Fig. 6 i 7).

Per altra banda, es van documentar una sèrie d'estructures que es poden associar a la terrisseria i que van estar en funcionament entre mitjan segle XVII i el segle XVIII. D'aquestes, destaquen dos grans vogis que es van conservar íntegrament. Un vogi és un enginy mecànic que, mitjançant la força animal, produeix l'energia necessària per moure alguna màquina de tipus agrícola, artesanal o preindustrial, com ara un trull, moles de premsat, una sínia, etc. En aquest cas, es tracta d'uns grans

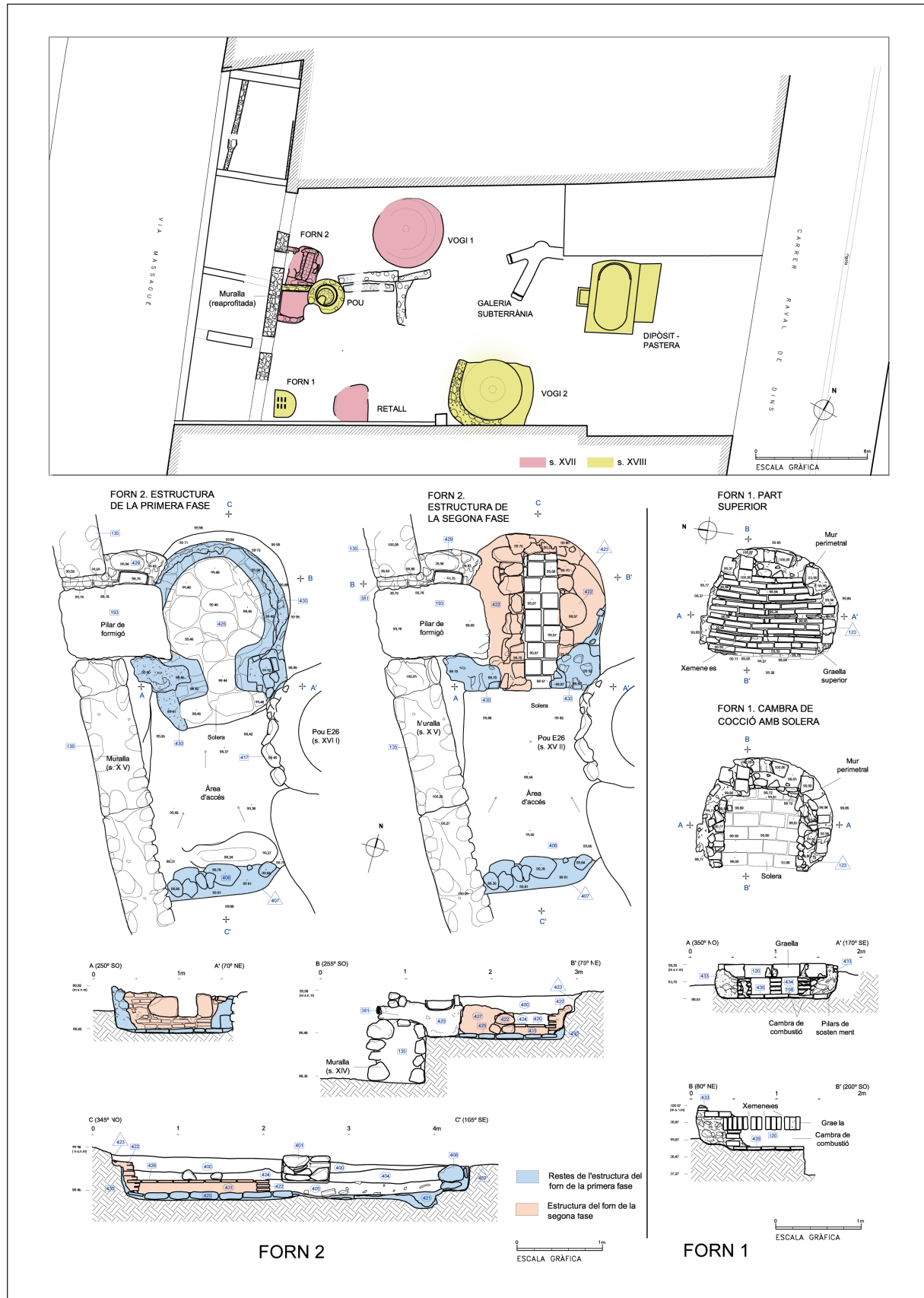


Figura 6. Planta del taller de terrissa d'època moderna de la Via Massagué, 6-8 / Raval de Dins, 7-9 (mitjan s. XVII - s. XVIII) amb els forns de cocció i els vogis (Autors: Jordi Roig - Òscar Matas, Arrago, 2014)

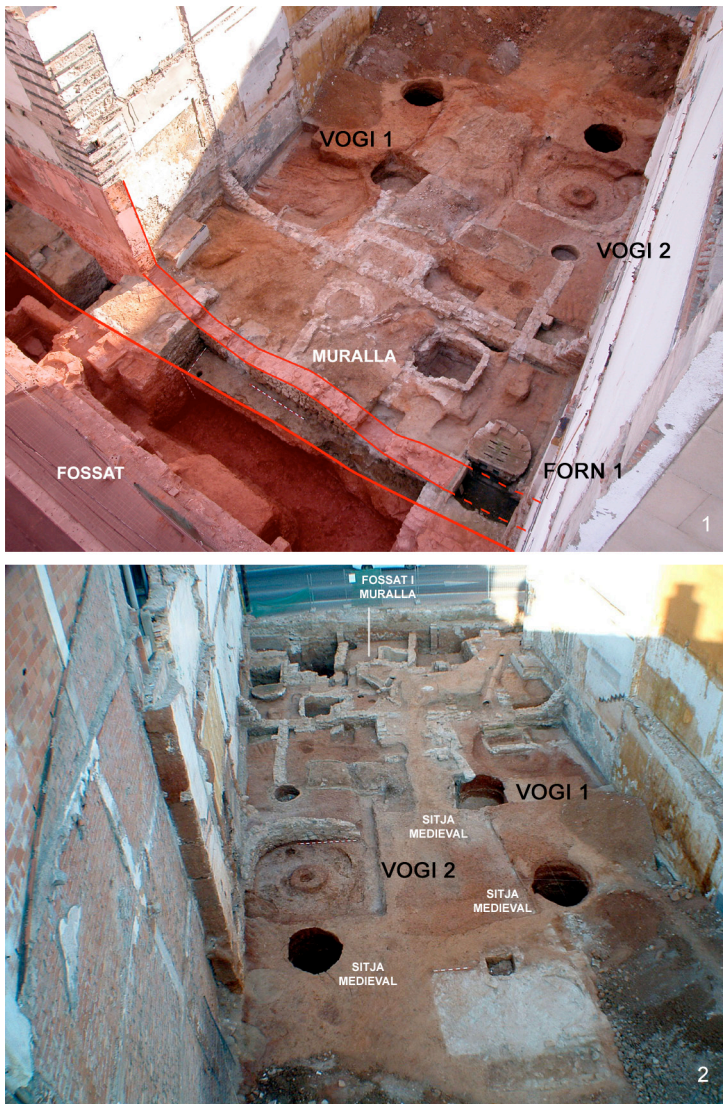


Figura 7. Vista de la muralla i fossat del segle XIV i el taller i forns de terrissa d'època moderna de la Via Massagué, 6-8 / Raval de Dins, 7-9 (mitjan s. XVII - s. XVIII), construït a l'espai intramurs, just arran de la muralla i ocupant part del fossat (Autors: Jordi Roig - Òscar Matas, Arrago, 2007)

retalls circulars fets en el terreny natural per on circulava l'animal, i que presenten un forat de pal central, també circular, on es devia encastar l'eix principal del mecanisme del vogi mogut per la tracció animal (Fig. 6 i 7). El vogi 1 feia tres metres de diàmetre i podria estar destinat a extreure l'aigua d'un pou localitzat just al seu costat, que es devia utilitzar per treballar l'argila a les basses situades al costat oposat. El vogi 2 feia quatre metres de diàmetre i tenia un lateral revestit amb un mur de pedra i morter. Aquest, tal vegada, podria estar relacionat amb algun molí per moldre pedra, minerals i materials necessaris per a la terrisseria. En altres tallers de terrissa d'època contemporània, com ara en alguns exemples

de la Bisbal, està ben documentada la presència de vogis utilitzats per a diferents tasques dins el procés de treball de la terrisseria, com ara moldre la terra i extreure l'aigua d'un pou (Carreras, 2002). Un altre exemple el trobem en el forn de Can Minoix al poble de Regencós, on es coneix que hi havia d'un bassot circular per remoure l'argila i el llot blanc, que era activat mitjançant un vogi de tracció animal (Serra, Ferrer, 2002).

Finalment, i fruit de l'activitat d'aquest obrador, cal esmentar la localització de diversos estrats d'abocador i testers amb presència de peces de terrissa defectuosa, especialment plats, olles i tupins, indicatius del tipus de producció del taller. D'aquests cal destacar els

últims nivells d'amortització del fossat, datats cap a les darreries del segle XVII i la segona meitat del segle XVIII, amb una elevada concentració de peces abocades.

4.2.2. *L'obrador i el forn de terrissa de la Via Massagué, 16-22 - Raval de Dins, 21-27*

La intervenció arqueològica feta l'any 2011 en aquest solar, amb una superfície d'excavació de 708 m², va permetre localitzar un obrador de terrissa de mitjan segle XVII i mitjan segle XVIII (Fig. 1). Aquest conjunt artesà és cronològicament posterior al taller de vidre d'època renaixentista comentat anteriorment, i correspon a una nova fase d'ocupació del sector (Roig, 2014 i 2015b). D'aquesta terrisseria, se n'ha documentat un forn de cocció de grans dimensions, un vogi, pous i alguns retalls relacionats amb l'activitat productiva (Fig. 3). Així mateix, s'excavaren diversos estrats i abocaments de terres amb material ceràmic defectuós, concentrats a la part superior del fossat que en aquest moment ja estava en desús i terraplenat, i va ser utilitzat com a tester.

El gran forn de producció de terrissa (forn 1) consisteix en una estructura excavada al terreny natural, situada al cantó nord del solar, que afecta el retall d'un dels forns de vidre precedents del segle XVI. Presenta una planta en forma de bombeta de 4 m de llargada x 2,5 m de diàmetre, amb un àmbit de planta circular que devia correspondre a la cambra de combustió del forn, i un apèndix allargassat i estret que devia formar l'accés a aquesta. La cambra de combustió conservava un nervi central obrat amb mur d'argila i rajols, així com l'arrencada de les arcades laterals que devien formar part del sosteniment de la graella (Fig. 8 i 9). Aquesta no es va conservar *in situ* i es va localitzar ensorrada i fragmentada dins de la cambra de foc. Aquest forn fou amortitzat amb un estrat de terres unitari, amb presència abundant de material ceràmic, que va rebllir i cobrir la totalitat de la cambra de combustió i el seu accés. Es tracta, majoritàriament, de ceràmica blava catalana de la sèrie d'orles diverses i terrissa vidriada defectuosa, que ens

permeten precisar el seu moment d'abandó dins la segona meitat del segle XVIII.

Per altra banda, associat a la terrisseria i molt proper al forn, localitzem les restes d'un vogi de grans dimensions situat al cantó oest del solar. Es tracta d'un retall circular excavat al terreny natural que presentava els solcs concèntrics deixats per la circulació continuada de l'animal que movia l'enginy mecànic. El material recuperat en l'estrat d'amortització d'aquesta estructura permet situar-ne l'abandó cap a finals del s. XVIII, de manera que podria estar relacionada amb el darrer moment de vida del taller de terrissa. Aquest tipus d'estructura ha estat documentat en altres solars del centre de Sabadell, amb la qual cosa es verifica una proliferació i un ús força generalitzat d'aquests enginys de tracció animal, destinats a diferents activitats artesanes i preindustrials a la vila d'època moderna (Roig, Roig, 2002).

La producció i els materials ceràmics d'aquesta terrisseria del Raval són els típics del període, molt semblants als localitzats a les voltes del campanar de Sant Fèlix, on va ser possible estandarditzar la producció terrissera del primer terç del segle XVIII dels obradors sabadellencs (Roig, Roig, 2002). D'aquesta manera, a partir del material recuperat a l'interior del forn, podem determinar que la seva producció devia consistir, essencialment, en peces de forma de terrissa vidrada de petit format, com ara plats d'ala, olles, tupins i cassoles (Fig. 8 i 9).

4.2.3. *L'obrador i els forns de terrissa del carrer Convent, 33 - Raval de Fora, 40*

Durant el 2007 i el 2008 es va fer l'excavació arqueològica d'aquest solar de 700 m² situat a l'extrem nord de l'antic barri del Raval, i s'hi va localitzar gran part d'un taller artesà de terrissa datat entre finals del segle XVII i el segle XVIII (Fig. 1). D'aquest, en destaquen les restes de dos grans forns de producció de peces de ceràmica d'ús domèstic, així com diverses estructures vinculades a la terrisseria, com ara un vogi, alguns retalls i àmbits construïts, i zones de tester de peces defectuoses (Molina-Roig, 2014a) (Roig, 2014 i 2015b) (Fig. 10 i 11).

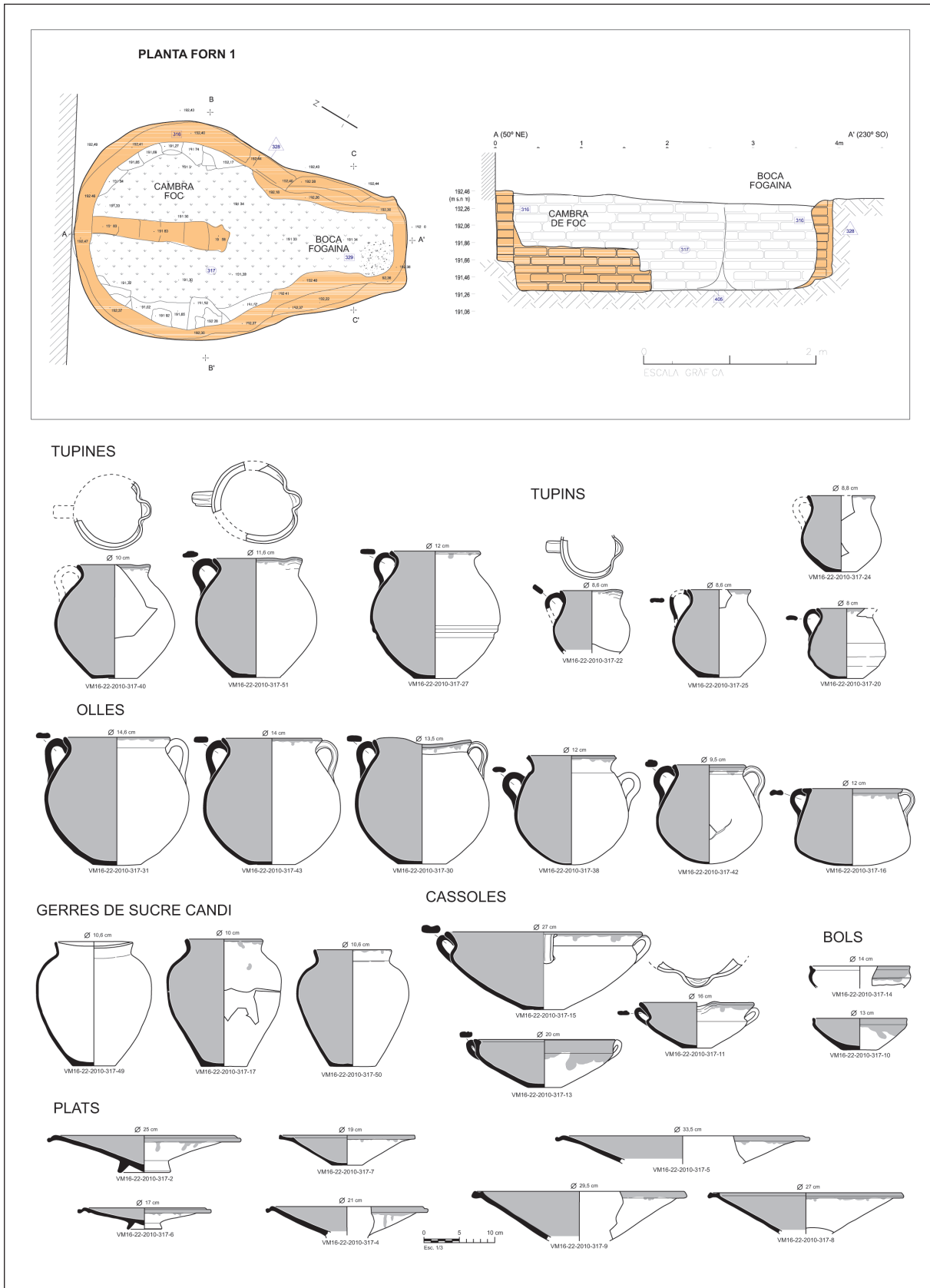


Figura 8. Planta i secció del forn de terrissa d'època moderna de la Via Massagué, 16-22 / Raval de Dins, 21-27 (mitjan s. XVII - mitjan s. XVIII), i taula de les principals peces de ceràmica que s'hi produïen en l'últim moment de mitjan s. XVIII: olles, tupins, gerres de sucre candi, cassoles, bols i plats d'ala (Autor: Jordi Roig. Arrago, 2014)



Figura 9. Vista del forn de terrissa d'època moderna de la Via Massagué, 16-22 / Raval de Dins, 21-27 (mitjan s. XVII - mitjan s. XVIII), i material de la seva darrera producció: olles i tupins de ceràmica vidrada (Autor: Jordi Roig - Arrago, 2013).

Un dels forns (forn 1) presentava un bon estat de conservació, ja que tenia gran part de la seva estructura força completa, amb la cambra de foc inferior, restes de la graella i part de la cambra de cocció. Aquesta estructura s'assenta sobre un retall fet en el terreny natural i presenta una planta circular amb un àmbit

d'accés frontal de forma el·líptica allargassada. Estava construïda amb murets perimetrals fets de maons rectangulars que s'assenten sobre la solera d'argila que està totalment termoalterada. Les seves dimensions són 3 metres de llargada per 2 metres de diàmetre màxim, seguint un eix oest-est amb l'entrada a la cambra

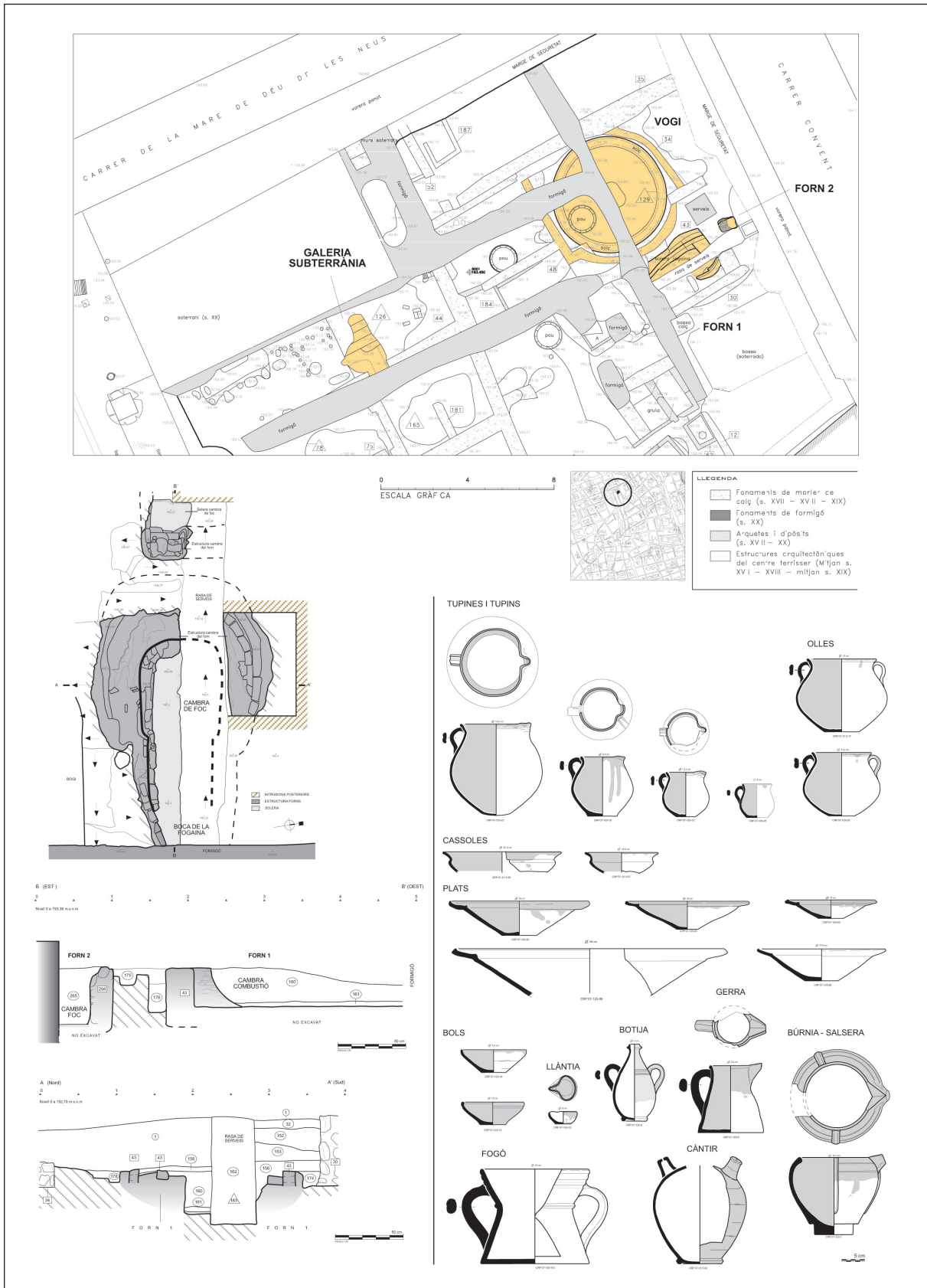


Figura 10. Planta del taller i forns de terrissa i vogi d'època moderna del Raval de Fora, 40 / Convent, 3 (mitjan s. XVII - s. XVIII), amb el repertori formal de la seva producció consistent en plats d'ala, tupins, olles, botiges, bacins, etc. (Autors: Jordi Roig - David Molina. Arrago, 2014)



Figura 11. Vista del taller i forns de terrissa d'època moderna (mitjan s. XVII - s. XVIII) del Raval de Fora, 40 / Convent, 33 (Autors: Jordi Roig - David Molina, Arrago, 2007-2008)

de foc pel costat oest (Fig. 10 i 11). El segon forn (forn 2) estava situat de forma simètrica al primer, de manera que la part posterior de les seves cambres estaven en contacte. Aquest va ser localitzat parcialment, en part mutilat pel pas dels serveis del segle XX, i en part endinsant-se sota l'actual carrer, de manera que no va ser possible excavar-lo, i en desconeixem la planta. Tan sols conservava una part de la cambra de foc amb dues parets que fan angle recte i part de la solera d'argila termoalterada. La paret posterior de la cambra estava feta amb còdols en la seva part inferior i amb tovots en la part superior. En canvi, la paret lateral estava construïda en la seva totalitat mitjançant tovots d'argila que s'enllaçaven amb la solera plana.

Pel que fa al vogi, el trobem situat en un dels costats del taller, a escassos metres dels forns. Presentava una planta circular excavada en el terreny natural de 6,5 metres de diàmetre, amb un encaix rectangular o forat de pal central, on es devia encastar l'eix principal de l'estructura del mecanisme del vogi (Fig. 10 i 11). Aquest, mitjançant la força animal, devia fer moure l'enginy mecànic que permetia extreure l'aigua d'un pou per a les necessitats de l'obrador, o bé fer girar les moles per desfer els terrossos de terra, pedra i mineral per fer els òxids necessaris per als vidrats de la terrissa.

Per altra banda, es van localitzar diversos murs de pedra i morter que configuraven alguns dels àmbits del taller, com també part dels casals d'època moderna que van ocupar aquest sector del Raval. En aquest sentit, cal destacar la localització d'una galeria subterrània del segle XVII que, un cop abandonada, es va utilitzar com a lloc d'abocador i es va rebllir amb terra i terrissa defectuosa en gran quantitat, fins a esdevenir un àmbit de tester de la terrisseria. L'estudi d'aquest material permet establir el repertori formal dels atuells de terrissa que produïa aquest obrador entre finals del segle XVII i el segle XVIII. Es tracta majoritàriament de peces de forma, com ara plats d'ala, tupins, olles, botiges, bacins, etc., totes amb coberta vidrada monocroma, generalment sense decoracions (Fig. 10).

Bibliografia

- ANÒNIM (1948). *Primer Llibre d'Acords del Consell de la Vila de Sabadell, 1449 -1472*. Sabadell: Publicacions de la Fundació Bosch i Cardellach, I, 1948.
- ARGEMÍ, Mercè (2010). *D'Arraona a Sabadell. El naixement de la vila al voltant d'un mercat medieval*. Sabadell: Amics de l'Art Romànic, 2010.
- BATLLORI, A; LLUBIÀ, L. (1974). *Ceràmica catalana decorada*. Barcelona: Vicens-Vives, 1974.
- BLAKE, Hugo (1981). *Pottery exported from Northwest Italy between 1450 and 1830: Savona, Albisola, Genoa, Pisa and Montelupo*. Archeology and Italian Society: Prehistoric, Roman and Medieval Studies. G. Baker and R. Hodges, ed. British Archaeological Reports International series, CII.
- BOVER, Andreu; CASADEMONT, Lola (1994). *La terrissa: el procés*. La Bisbal d'Empordà: Patronat de Terracota, Museu de Ceràmica de la Bisbal, 1994.
- BOSCH CARDELLACH, Antonio (1882) (2003). *Memorias de Sabadell antiguo y su término desde el año 1789*. Sabadell: Establecimiento tipográfico de Juan Baqués e Hijos, 1882; Sabadell: Fundació Boch i Cardellach, 2003.
- BOSCH CARDELLACH, Antonio (1992). *Anales de la Villa de Sabadell desde el año 987 hasta el de 1770*, vol. I – II. Sabadell: Publicacions de la Fundació Bosch i Cardellach, núm. XII.
- BURGUÈS, Marià (1925). *Estudis de terrissa catalana*. Sabadell: Llibreria Sallarès, 1925.
- CARRERAS BOTEY, Joan (2002). *Els forns tradicionals de ceràmica de la Bisbal*. Col·legi d'Aparelladors i Arquitectes Tècnics de Girona, Universitat de Girona, Diputació de Girona, 2002. (Monografies d'Història de la Construcció; 5)
- CARRERAS COSTAJUSSÀ, Miquel (1932). *Elements d'Història de Sabadell*. Sabadell: Edi-

- cions de la Comissió de Cultura de l'Ajuntament de Sabadell.
- CASTELLS PEIG, Andreu (1961). *L'art sabadellenc*. Sabadell: Edicions Riutort, 1961, p.141-148, 349-350.
- COLL, Joan-Manuel; ROIG, Jordi. (2013). *Memòria de la intervenció arqueològica al solar del carrer Sant Joan, 12 de Sabadell (Vallès Occ.)*, 2009. [Memòria inèdita dipositada al SAGC i a Arrago, Barcelona, Sabadell, 2013.]
- FOY, Danielle (1991). "La préparation des terres et des fondants à la verrerie. La documentation provençale au moyen-âge et à l'époque moderne". A: *Archeologia e storia della produzione del vetro preindustriale. Quaderni del dipartimento di archeologia e storia delle arti. Sezione archeologia. Università di Siena*, 26-27, Firenze p. 327-344.
- MARTÍ, F. (1933). *Notes històriques de la paròquia de Sant Feliu de Sabadell*. Sabadell: Biblioteca Sabadellenca, 1933.
- MATAS, Òscar; ROIG, Jordi (2007). "La intervenció arqueològica a la via Massagué, 6 – 8: noves aportacions al coneixement del sistema defensiu baixmedieval de la vila de Sabadell i un nou centre terrisser d'època moderna". A: *Actes III Congrés d'Arqueologia Medieval i Moderna a Catalunya. 18 al 21 de maig de 2006*. Sabadell: Acram, 2007, Vol.1, p. 192-206.
- MATEU Vidal, Ernest (1968). *Ordinacions de la Universitat de la vila i terme de Sabadell/ segle XVI i segle XVII-I*. Vol. I i II. Sabadell: Comisión de Cultura del Exmo. Ayuntamiento de Sabadell, 1968.
- MENDERA, Marja (1991). "Produrre vetro in valdelsa: l'oficina vetraria di Gambagnana (Gambasi-Firenze) (Secc. XIII-XIV)". A: *Archeologia e storia della produzione del vetro preindustriale. Quaderni del dipartimento di archeologia e storia delle arti. Sezione archeologia. Università di Siena*, 26-27, Firenze, p. 15-50.
- MIQUEL, F. (1945). *Liber Feudorum Maior. Cartulario real que se conserva en el archivo de la Corona de Aragón*. Barcelona: CSIC, 1945.
- MOLINA, David; ROIG, Jordi (2007). "Un conjunt ceràmic del segle XIV a la vila de Sabadell: La intervenció arqueològica al carrer de Sant Joan, 26 – carrer de la Borriana, 19. *Actes III Congrés d'Arqueologia Medieval i Moderna a Catalunya. 18 al 21 de maig de 2006*. Vol.1. Sabadell: Acram, p. 316 - 331.
- (2014a). *Memòria de la intervenció arqueològica al solar del carrer Convent, 33 - Raval de Fora, 40, de Sabadell (Vallès Occ.)*, 2007-2008, Memòria inèdita dipositada al SAGC i a Arrago, Barcelona, Sabadell, 2014.
- (2014b). *Memòria de la intervenció arqueològica al solar del carrer Comèdies, 53-55 de Sabadell (Vallès Occ.)*, 2006, Memòria inèdita dipositada al SAGC i a Arrago, Barcelona, Sabadell, 2013.
- MOLINA, Josep A.; ÀLVAREZ, Isaac (2003). "Registre faunístic d'un àmbit urbà d'època medieval: carrer de la Borriana, 14 (Sabadell, Vallès Occ.)". *Actes II Congrés d'Arqueologia Medieval i Moderna a Catalunya, Sant Cugat del Vallès 18-21 d'abril de 2002*. Vol. 1. Sant Cugat del Vallès: Acram, p. 418-422.
- MOLINA, Josep A.; ROIG, Jordi (2010). *Informe final de la intervenció arqueològica al carrer Sant Quirze, 5-7, 2009-2010*. Informe inèdit dipositat al SAGC i a Arrago, Barcelona, Sabadell, 2014.
- RIUS SERRA, J. (1945). *Cartulari de Sant Cugat del Vallès*, I. Barcelona: CSIC.
- ROCA GARRIGA, Pere (1972). *Les muralles de Sabadell*. Sabadell, 1972. (Quaderns d'arxiu de la Fundació Bosch i Cardellach; 22)
- ROIG BUXÓ, Jordi (2002). *Memòria de la intervenció arqueològica al carrer Raval de Dins, 40-42 (Sabadell)*, 2000. Memòria inèdita dipositada al SAGC i Arrago, Barcelona, Sabadell, desembre del 2002.
- (2003a). "Sitges i estructures d'emmagatzematge d'època medieval a la vila de Sabadell (del segle XII al XIV)". *II Congrés d'Arqueologia Medieval i Moderna a Catalunya, 18-21 d'abril de 2002, St. Cugat del Vallès*, Volum I. Barcelona: ACRAM, 2003, p. 381-394.

- (2003b). “Un forn de teules del segle XV a la vila de Sabadell (Vallès Occ.): la intervenció arqueològica al carrer de Sant Quirze, 47”. A: *Actes II Congrés d’Arqueologia Medieval i Moderna a Catalunya, Sant Cugat del Vallès 18-21 d’abril de 2002*. Vol. 1. Sant Cugat del Vallès: Acram, p. 331–337.
- (2004). “Sabadell, vila medieval i moderna. Les darreres excavacions al nucli històric (Sabadell, Vallès Occ.)”. A: *Actes de les Jornades d’Arqueologia i Paleontologia 2001, la Garriga*. Volum 3. Barcelona: Departament de Cultura, Generalitat de Catalunya, 2004, p. 826-850.
- (2014). “Arqueologia d’època moderna a Sabadell: la transformació de la vila fortificada baix medieval i el desenvolupament dels tallers artesanals de vidre i de terrissa (s. XVI al XVIII)”. *Arraona* [Sabadell], núm. 34 (2014), p. 82-115.
- (2015a). “La vila de mercat altmedieval de Sabadell i el procés d’emmurallament baixmedieval (s. XI al XV): l’aportació dels darrers 25 anys d’arqueologia a la ciutat (1988-2013)”. A: *V Congrés d’Arqueologia Medieval i Moderna a Catalunya, Actes*. Volum I. Barcelona, 2015, p. 417-440.
- (2015b). “La transformació urbana de la vila de Sabadell a l’època moderna i la formació d’àrees artesanals: els obradors de vidre del segle XVI i les terrisseries del segle XVII-XVIII”. A: *V Congrés d’Arqueologia Medieval i Moderna a Catalunya, Actes*. Volum I. Barcelona 2015, p. 4525-545.
- ROIG BUXÓ, Jordi; COLL, Joan M. (2007). “El taller de vidre i els forns d’època moderna de la Plaça de Sant Roc (Sabadell)”. A: *Actes III Congrés d’Arqueologia Medieval i Moderna a Catalunya Sabadell, 18 al 21 de maig de 2006*. Vol.1. Sabadell: Acram, p. 30-40.
- ROIG BUXÓ, Jordi; MELO, Joana (2003). “La intervenció arqueològica a la Plaça de Sant Roc (Sabadell, Vallès Occ.), 1999-2000”. A: *Actes II Congrés d’Arqueologia Medieval i Moderna a Catalunya, Sant Cugat del Vallès 18-21 d’abril de 2002*. Vol. 1: Sant Cugat del Vallès, Acram, p. 204-224.
- ROIG BUXÓ, Jordi; ROIG DEULOFEU, Albert (2000). *Memòria del seguiment arqueològic de la cambra de cocció del segon forn de ceràmica de la Via Massagué, 5-7 de Sabadell – Forn de l’Escayola (Vallès Occ.), juny de 1997*. Memòria inèdita dipositada al SAGC i Arrago, Barcelona, Sabadell, febrer de 2000.
- ROIG BUXÓ, Jordi; VILLARES, Isabel (2014). *Memòria de la intervenció arqueològica a la Via Massagué, 16-22 / Raval de Dins, 21-27 (Sabadell, Vallès Occ.), abril de 2010 a març de 2011*. Memòria inèdita dipositada al SAGC i Arrago, Barcelona, Sabadell, maig de 2014.
- ROIG DEULOFEU, Albert (1998). *L’obrador de ceràmica de l’Escayola (Sabadell, Vallès Occ.)*. Museu d’Història de Sabadell, Ajuntament de Sabadell.
- (2001). *Els forns i l’obrador de ceràmica de l’Escayola, segles XVIII-XIX*. Sabadell: FOC, Forns i Obrador de Ceràmica, 2001.
- ROIG DEULOFEU, Albert; ROIG BUXÓ, Jordi (2000). “La vila de Sabadell en època medieval: Deu anys d’arqueologia urbana, 1988-1998”. A: *Actes Ir Congrés d’Arqueologia Medieval i Moderna a Catalunya*. 13, 14 i 15 de novembre de 1998. Igualada: Acram, 2000, p. 64-75.
- (2002). *La vila medieval de Sabadell (segles XI-XVI). Dotze anys d’arqueologia a la ciutat (1988-2000)*. Sabadell: Museu d’Història abril 2002. (Quaderns d’Arqueologia; 1)
- (2004). “L’obrador i els forns de terrissa de l’Escayola (Via Massagué, 5-8) (Sabadell, Vallès Occidental)”. A: *Actes de les Jornades d’Arqueologia i Paleontologia 2001, la Garriga*. Volum 3. Barcelona: Departament de Cultura, Generalitat de Catalunya, 2004, p. 851-856.
- SEMPERE, Emili (1992). “Catalogación de los hornos de España y Portugal”. A: *Tecnología de la cocción cerámica desde la Antigüedad a nuestros días*. Alacant: Asociación de Ceramología, 1992, p. 185-237.

- SEMPERE, Emili; CASTELLS, Joaquim (1985). *La terrissa catalana. Tipologia i terminologia*. Barcelona, 1985 (Terra Nostra).
- SERRA MAYORAL, Carles; FERRER PLANA, Joan (2002). “Poble de rajolers. Història de la indústria rajolera a Regencós”. Palafurgell: Ajuntament de Regencós, 2002, p.63.
- STIAFFINI, Daniela (1999). *Il vetro nel Medioevo, tecniche strutture manufatti. Tardoantico e medioevo, studi e strumenti di archeologia*. Roma.
- TELESE, A. (1991). *La vaixella blava catalana de 1570 a 1670. Repertori, catalogació i proposta per la seva nomenclatura. Investigació bibliogràfica sobre la pisa hispànica*. Barcelona.
- VARGAS COLL, Anna (1995). “El carrer de Sant Joan: un esbós dels seus orígens”, *Arraona* [Sabadell], núm. 16 (primavera de 1995), p. 9-25.