

# Darreres intervencions al jaciment ibèric de les Maleles: excavacions i procés de museïtzació

Mercedes Durán Penedo, Gemma Hidalgo Durán, Daniel Moly Fernández

L'estudi que presentem<sup>1</sup> pretén donar a conèixer els treballs que s'han fet al poblat ibèric de les Maleles de forma sistemàtica des de l'any 2000, així com el seu projecte museístic i educatiu. El poblat està situat entre els termes municipals de Montcada i Reixac i Sant Fost de Campsentelles, a la província de Barcelona. Forma part de la serralada de Marina (Fig. 1). Dels treballs que s'han fet oferim tres espais d'una rellevància destacable: el funcionament de la casa 14 relacionada amb l'activitat metal·lúrgica; el funcionament de la casa 1, un espai d'unes dimensions extraordinàries i que associem amb l'elit del poblat, i finalment, la casa 30, un espai on es relaciona l'activitat tèxtil, cerealista i de culte, al costat de la qual hi ha un espai obert amb un hemicicle als peus del qual se situa una canalització de recollida d'aigües (Fig. 2).

## Casa número 1 de l'elit

A l'àrea del nord del jaciment, ocupant la vessant est i oest, es documenta una de les edifica-

cions més importants del conjunt arqueològic, que denominem casa 1 (Fig. 3), i que ha comportat set anys d'investigacions intenses. Està situada en un punt privilegiat, amb una visió excepcional sobre el terreny circumdant fora la muralla. Presenta la superfície més gran construïda en comparació amb la resta de cases del poblat. Ocupa 130 m<sup>2</sup> i es distingeixen fins a 18 estances en el seu interior.

Les seves dimensions així com la distribució interna ens han portat a platejar-nos el possible significat social dins del context del poblat.

Des del punt de vista constructiu, la casa segueix el mateix patró arquitectònic que la resta. Murs de pedres sense escairar actuen com a sòcol fins a un metre d'alçària per rematar el parament amb tovot. Aquests murs es fonamenten directament sobre la cresta rocosa que aflora per tot el cim i, de tot el conjunt, en destaca algun mur per la seva amplada, més gran que la resta.

A la casa, s'hi accedeix a través del carrer central que recorre el jaciment en direcció nord-sud. La porta es devia situar en l'extrem nord d'aquest carrer, per donar pas a l'àmbit

---

1. Aquest estudi ha format part de la conferència impartida a la Tribuna d'Arqueologia 2013-14 amb el suport del Departament de Cultura de la Generalitat de Catalunya.

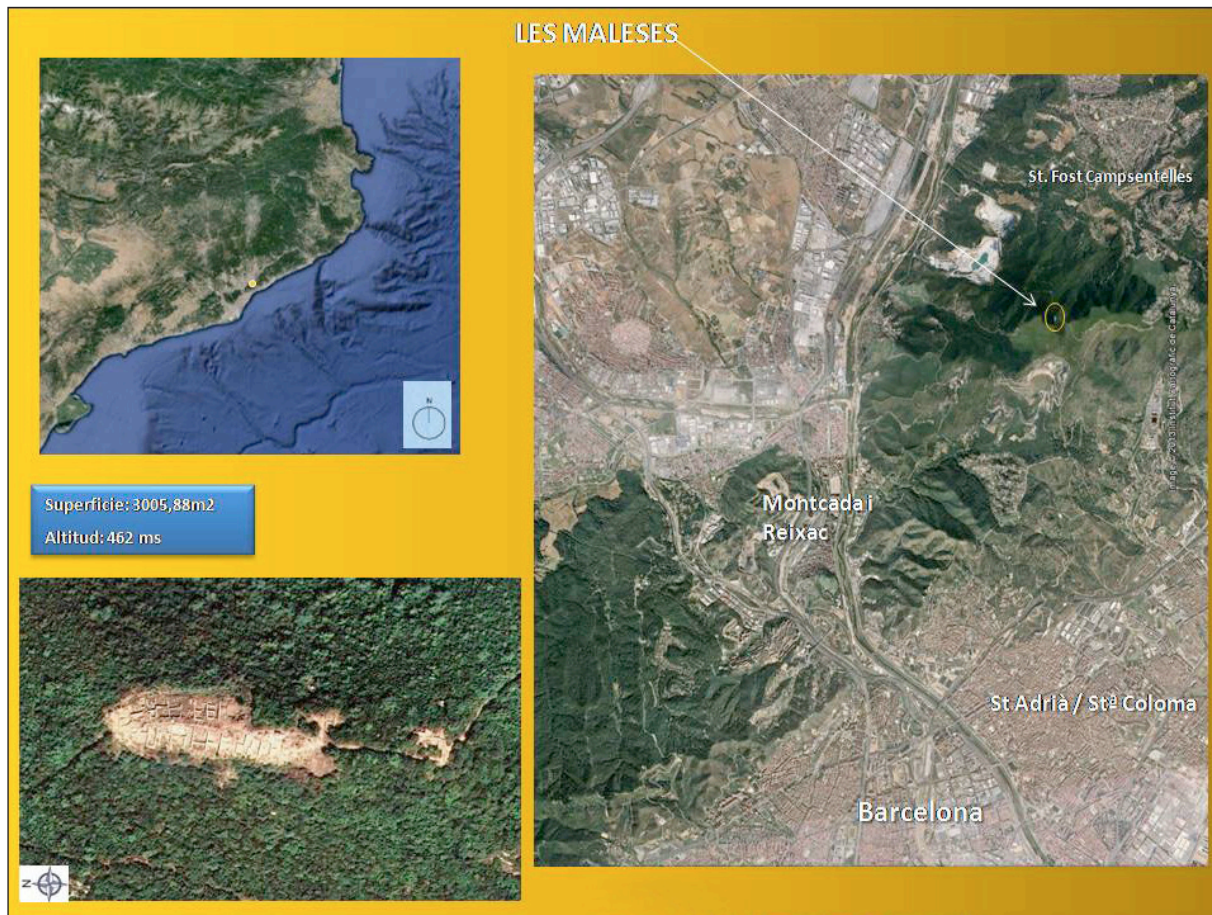


Figura 1. Situació del jaciment

1a, un espai de recepció, que devia actuar també com a distribuïdor.

Des d'aquest espai inicial s'accedeix a un passadís (1b) que es comunica amb un conjunt de sis estances, totes de planta quadrangular. Dues d'aquestes, l'11 i la 14, de majors dimensions, presentaven una petita llar de foc en el centre de l'espai i podrien haver estat utilitzades per a les múltiples activitats domèstiques atesa la varietat de materials localitzats. Entre aquests destaquem una col·lecció de set petits vasos per a rituals; set fusaioles, dues de les quals finament decorades; vaixel·la fina de taula d'importació; àmfores de producció local, i un ampli repertori de material lític entre el qual destaquem allisadors i esmoladors.

En aquesta mateixa zona, els àmbits 12, 13, 15 i 16, de menors dimensions, estaven destinats a magatzems. L'absència de llars de foc

així com la concentració de múltiples recipients aptes per a l'emmagatzemament de sòlids o líquids i un ampli repertori de vaixel·la de taula i cuina ens aproximen a aquesta possibilitat. Així mateix cal destacar com en l'interior del magatzem número 12 es van poder identificar les restes corresponents a mig oviscaprí.

Des del passadís distribuïdor (1a), s'accedeix també a l'estança 8, de planta rectangular, amb una estructura rectangular feta a base d'argila cuita que podria haver format part d'un forn. Des del punt de vista ceràmic també s'hi concentrava una col·lecció destacable de fragments de vaixel·la fina de taula, a més d'àmfores ibèriques i una arracada de bronze recoberta amb una làmina d'or sense cap tipus d'aliatge. Aquesta estança, la número 8, dona pas a la número 9, dividida per un envà en dues parts. L'hem considerada la cuina de la



Figura 2. Planta general del jaciment amb la localització de les cases estudiades



Figura 3. Planta de la casa de l'elit núm. 1

casa, ateses les evidències que s'hi concentren. S'hi documenten un petit forn domèstic que conserva part de la base d'argila amb restes de rubefacció, dues llars de foc en cubeta, de grans dimensions, i una zona amb tres forats de pal, amb una ubicació triangular i excavats a la roca, per tal d'instal·lar algun suport domèstic que facilités la cocció dels aliments i que probablement estava en relació amb l'ús d'un clemàstec, tal com es troben a Cortes de Navarra, al Molí d'Espígol o a Ullastret. També se'n documenten a Sant Martí d'Empúries. És nombrós el material ceràmic associat a activitats culinàries que es documenta en aquest espai. Olles amb decoració de cordó, tapadores, gerres, plats, gerretes bicòniques, onze àmfores, una sivella de bronze són algunes de les evidències que hi associem. A més a més, documentem material lític com allisadors i esmoladors o morters, tots relacionats amb l'activitat culinària.

Tornant al vestíbul de la casa, l'àmbit 1a, podem accedir al número 7, però salvant un desnivell del terreny. Aquest podria haver estat resolt amb una estructura de pedres sobre la qual podria haver recolzat una escala de fusta. Durant l'excavació de l'espai es va poder documentar fusta carbonitzada a causa d'un incendi. En aquest mateix espai es va documentar una petita llar de foc, possiblement per contribuir a la il·luminació de la zona.

A partir d'aquest punt número 7, arribem a l'espai central de la casa, el número 6. Consisteix en una habitació de planta circular de 18,84 m<sup>2</sup>. Al centre d'aquest s'aixeca una pilastra construïda amb pedra seca que forma una estructura d'un metre de diàmetre. Al llarg del mur perimetral oest d'aquest recinte se situa

una bancada retallada a la roca. L'any 2010, a causa d'un acte de vandalisme, la pilastra va ser destruïda. En retirar-ne les restes i netejar l'espai, es va documentar una llar de foc, molt degradada. Per les característiques estructurals de la sala, així com la centralització d'una llar de foc posteriorment amortitzada amb la construcció d'una pilastra, pensem en la possibilitat que ens trobem davant un espai de reunió o recepció.

Des d'aquest espai central es pot accedir a dos petits magatzems (núm. 3 i 2) i a l'estança núm. 4, amb un petit espai annex, el núm. 5. La funció de la núm. 4 està relacionada amb les activitats domèstiques, ateses les dues llars de foc en cubeta i el conjunt de materials ceràmics identificats destinats a l'emmagatzemament, la cuina i la taula. En aquest espai es van localitzar 3 forats de pal corresponents a una ocupació d'aquest punt en una fase preurbanística.

L'àmbit circular també dóna accés al que hem denominat pati interior, núm.10, construït aprofitant el parament del mur exterior del poblat. És poc significatiu el material arqueològic que s'hi localitza: alguns fragments de ceràmica de taula com gerres, plats i tapadores, dues fusaioles i un fragment de capfoguer, datat entre el bronze final i la primera edat del ferro.<sup>2</sup> L'exemplar localitzat és de forma prismàtica i secció trapezoïdal, amb la part superior arrodonida i acabat molt polit a la superfície interna i externa. Presenta decoracions d'impressions que ressegueixen tota la línia del llavi (Fig. 4, núm. 1).

F. Sala i L. Abad<sup>3</sup> ens indiquen que les cases de prestigi en el món protohistòric del Mediterrani occidental, tal i com succeeix a Lattes o a la península Itàlica, presenten un pati interi-

2. GARCIA, E.; LAURA, C. "La construcció en Terra". A: GONZALEZ, P.; MARTIN A.; MORA, R. (1999). *Can Roqueta. Un establiment pagès prehistòric i medieval (Sabadell, Vallès Occidental)*. Barcelona: Generalitat de Catalunya, p. 200, fig. 99.

Un paral·lel el trobem al jaciment de Can Roqueta a Sabadell on a la fossa CR-43 va aparèixer un fragment de capfoguer corresponent a un primer assentament del bronze final. Els capfoguers es documenten des del segle VIII a. de la n. e. i els de tipus prismàtic són típics de la primera edat del ferro. Atès que tenim ceràmiques documentades a l'ibèric antic pensem que aquesta peça en ceràmica la podríem situar en la fase protourbana del jaciment, anterior al segle IV.

3. SALA F.; ABAD, L. "Arquitectura monumental y arquitectura doméstica en la contestania". *Lucentum* núm. 26 (2006), p. 23-46.



Figura 4. Materials de prestigi localitzats a la casa de l'elit núm. 1

or per establir diferències d'hàbitat amb la resta de la població i, per tant, a les Maleses som davant d'un model d'habitatge que remunta els seus antecedents a l'ibèric antic.

Finalment, hem de referir-nos a un altre magatzem, el núm. 17, al qual s'accedeix des de l'àmbit 1 i que va oferir un conjunt important de peces ceràmiques, entre les quals destaquen vint àmfores ibèriques, a més de ceràmica de taula i cuina així com una nansa de bronze d'un braser i una petita destral votiva.

Fora del recinte ocupat per la Casa 1, però annex a l'entrada, se situa un àmbit de planta quadrangular, el núm. 18, que podria tractar-se d'una unitat d'habitatge simple, però no descartem la possibilitat de vincular-lo amb el control de l'accés a la casa 1, habitada per una família distingida del poblat.

Altres materials destacats i que són sinònims de prestigi o d'elit són una llàntia de

vernís negre de campaniana A del taller de Roses, localitzada a l'àmbit 17. Una fíbula anular hispànica amb bronze, una arracada també de bronze laminat en or pur, sense cap tipus d'aliatge, una fracció de dracma emporità en plata (*tatermonion*), la nansa en bronze d'un braser (Fig. 4, núm. 2, 3, 4, 5 i 6) i el conjunt de set vasets rituals ja esmentats (Fig. 4, núm. 7).

Recentment hem fet una proposta arquitectònica de l'edifici, amb una recreació en 3D. Per això hem disposat de la col·laboració dels arquitectes Sara Martínez i Ivan Riba. Projectar aquesta recreació ens ha plantejat múltiples incògnites sobre les diverses solucions arquitectòniques emprades en l'època de la seva construcció. Aquí presentem una proposta, condicionada per l'estructura central circular i el seu espai perimetral, de totes maneres és una proposta oberta a noves interpretacions que en un futur puguin donar-se (Fig. 5).

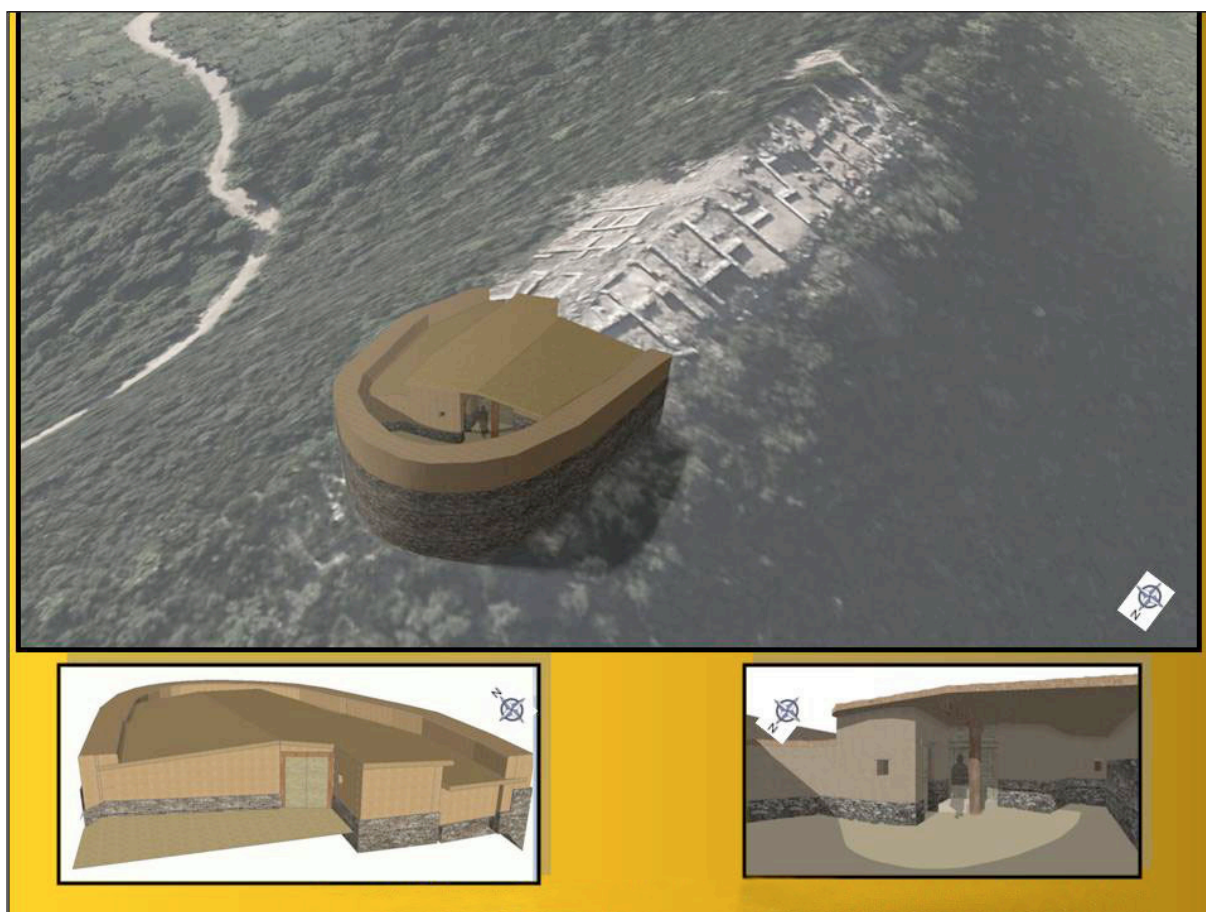


Figura 5. *Recreació de la casa de l'elit, segons S. Martínez Hutingford i I. Riba*

### ■ Casa número 14

Aquest espai ja va ser objecte d'estudis,<sup>4</sup> per això aquí en presentem els aspectes més rellevants. L'edificació es troba ubicada a la vessant que mira cap a Montcada i Reixac, en un dels punts més alts del cim. Està adossada a les cases veïnes, la número 13 i la número 15. S'obre a la banda oest del carrer central que recorre l'assentament. Aquest està basat en un sistema ordenat que s'adapta al perfil del turó amb diferents nivells de terrasses.

Presenta una superfície habitable de 54,11 m<sup>2</sup> i s'hi documenten cinc àmbits interns. L'en-

trada es disposa a través del carrer central i s'accedeix al vestíbul o àmbit 1, que a la vegada es comunica amb els espais 2, 4 i 3.

La documentació d'un forn de forja així com de la cubeta circular on va ser aixecat un forn de reducció, i les concentracions d'escòries metàl·liques ens permeten afirmar que ens trobem davant d'una casa destinada a l'activitat metal·lúrgica.

Les diferents fases d'ocupació de les estances estan directament relacionades amb la funció que es va desenvolupar en cada una i la tecnologia emprada en aquest taller (Fig. 6.1a/1b).

4. DURÁN, M.; HIDALGO, G.; MOLY, D. "La casa del ferrer. Un espai de producció metal·lúrgica al jaciment ibèric de Les Maleses". *Monte Catano*. Vol. 12. [Montcada i Reixac: Ajuntament de Montcada i Reixac], 2011, p. 9-75.

### Fase preurbanística

Disposen d'evidències clares que ens indiquen que al cim de les Maleses, hi va haver un hàbitat dispers, possiblement no subjecte a cap patró urbanístic i cronològicament anterior a la planificació de l'assentament d'època ibèrica.

Aquesta ocupació preurbanística està associada a un seguit de forats de pal, excavats a la roca que podien haver format part de la base sobre la qual es va aixecar un hàbitat de cabanes. Aquestes estructures negatives apareixen de forma dispersa en determinades cases ibèriques per sota del primer nivell de pavimentació. Així mateix, també tenim documentats diversos fragments ceràmics, associats a aquests moments, que ens traslladen al segle IV a. de la n. e. Es tracta de vores de ceràmica grollera oxidada a mà, molt brunyida, de tipus arcaic.

Altres evidències protourbanístiques s'observen en l'habitació número 3, on dos forats de pal apareixen perfectament alineats. La roca natural està perfectament retallada i anivellada, per la qual cosa és segur que actuava com a paviment.

Podríem apuntar la possibilitat que, en una primera etapa d'ocupació, prèvia a la urbanització de l'assentament, l'àrea on s'aixecava la casa número 14 va estar en part ocupada per un habitatge possiblement del tipus cabana.

### Primer moment d'ocupació

Avançant en el temps, aquest hàbitat dispers es converteix en un nucli urbà perfectament organitzat i estructurat (s. IV a. de la n. e.). La casa número 14 es construeix des d'un principi seguint el mateix esquema estructural que ens



Figura 6. Planta de la casa 14. Centre de producció metal·lúrgica amb els diferents moments d'ocupació

ha arribat fins a nosaltres. Cinc àmbits clarament delimitats, als quals s'accedeix a través del carrer central a l'àmbit 1, i que al mateix temps actua de zona de distribució dels espais. Des de l'àmbit 1 es pot accedir als àmbits 2 i 4, que es troben al mateix nivell, i també als àmbits 3 i 5, que van ser construïts aprofitant el desnivell natural de terreny en una terrassa inferior. En aquesta primera fase, la casa disposa de dos grans espais, el número 3 i el número 5, amb funcions ben diferenciades: d'una banda, l'àmbit 3 acull l'activitat relacionada amb el treball de ferro; de l'altra, en l'àmbit 5 s'hi fan les tasques més pròpiament conegudes com a domèstiques (cuinar, teixir, dormir...).

Els àmbits 2 i 4, de petites dimensions, devien complementar els dos principals funcionant com a magatzems.

A l'àmbit 3, s'hi accedeix a través de dos grans esglaons excavats a la roca. És una habitació de planta rectangular. Des d'un primer moment constructiu, aquest espai va ser un taller de forja, ja que, associades al primer paviment d'ocupació de l'espai, apareixen un seguit d'estructures vinculades amb el treball del ferro.

L'estructura principal de l'estança és una forn, de planta rectangular amb un frontal de planta circular, per on possiblement s'encastaren les toveres (Fig. 6.2). Aquestes són elements fonamentals per a la injecció d'aire dins d'aquesta estructura i per poder aconseguir la temperatura adient (900 °C) per escalfar el ferro i poder-lo treballar. Tot i la unió imprescindible entre forn i toveres no hem recuperat cap fragment d'aquestes en l'excavació. Aquest forn de forja segueix de prop els paral·lels que veiem als jaciments de Lattes, al Camp de Les Lloses a Tona, o a Les Guàrdies, al Vendrell, entre altres.

No ha estat documentada en aquest espai l'enclusa sobre la qual el ferrer exercia el martelleig del ferro roent, però sí que s'ha localitzat

una concentració important d'escòries de ferro al peu de l'entrada (UE-701) així com moltes altres porcions disseminades per l'estança, producte dels darrers treballs.

Hem de destacar una estructura singular a la part baixa de l'àmbit 3, integrada al seu mur de tanca i que esdevé mur del parament defensiu del poblat. Aquesta estructura va ser ideada prèviament a la construcció de l'espai. Es tracta d'una canalització que comunica l'interior del taller amb l'exterior, travessant el mur de tanca, i permet el pas de l'aire de forma constant. Comporta una certa complexitat tècnica obrir una canalització en el mur que esdevé la tanca de l'estança de la casa, i també el mur perimetral del poblat. Per tant, som davant d'una solució arquitectònica que va necessitar un coneixement constructiu avançat. Aquesta canalització està delimitada per dos petits murs que en paral·lel marquen el traçat de la canal. S'han conservat un seguit de pedres que devien formar part de la coberta de la canal. Per tal de reforçar el mur en aquest punt, van utilitzar un contrafort, de planta semicircular, que s'adossa al parament just en el punt per on s'obre la canal. També s'ha de dir que aquesta canalització es troba en la perpendicular de la porta de l'estança 7, fet que devia afavorir el pas de corrent d'aire a través d'aquesta canal (Fig. 6.3).

Pel que fa a aquesta canalització, malgrat que a simple vista pugui semblar un element per a l'evacuació d'aigües, pensem que la seva funció està determinada per l'àrea que ha sofert una rubefacció i una combustió, que se situa just davant de la canal, dins de l'àmbit 3. Aquesta àrea, possiblement va ser utilitzada per contenir brases, que eren alimentades amb l'oxigen que de forma natural entrava per la canalització. Recordem que el punt on està enfocada la canalització és zona de corrents d'aire constants i importants.<sup>5</sup>

5. Volem agrair a Antònia Fontanet, catedràtica de física i química, les seves aportacions al funcionament d'aquesta estructura. En el mateix sentit també volem agrair les aportacions i propostes de la Dra. Núria Morell Cortés de l'ICAC, que ens va dir que en alguns jaciments es podria haver utilitzat per evacuar les aigües.



Les brases, oxigenades de forma constant i natural, devien allotjar objectes o fragments de ferro, que esperaven torn per ser treballats o reparats. En aquesta zona anaven agafant temperatura per passar, en el moment que el ferrer ho considerés oportú, al forn de forja, on ja calents devien arribar amb més facilitat a la temperatura necessària, 900 °C, gràcies a la injecció directa d'oxigen mitjançant les toveres. Un cop la peça assolia el color roent del metall, era treballada sobre l'enclusa amb la tècnica del picatge.<sup>6</sup>

Una evidència que ens va portar a considerar aquesta possibilitat és el sediment negre documentat sobre el nivell de paviment, que marca una trajectòria de pas continuat durant un llarg període de temps entre la zona de combustió davant la canalització i el forn de forja. Els diferents objectes traspasats des de la zona calenta de la part baixa de l'estança i el forn desprenien pols de carbó, que es va anar dipositant sobre el paviment, i va deixar mostra d'aquest fet.

Cal destacar també la presència d'una zona de runam, a la part baixa de l'estança, paral·lela al mur de tanca. Es tracta d'un petit fossat de 80 cm de profunditat, que aprofita les cavitats de la roca natural sobre la qual es va aixecar la casa i anivellar el primer paviment. Dins es van localitzar nombrosos fragments d'escòria de ferro, així com fragments de parets, possiblement del forn de forja que, en fer-se malbé per l'ús, necessitava ser reparat.

Aquesta estança va allotjar aquest tipus de treball durant tota la seva existència, i només es va amortitzar el primer nivell de paviment, ja que del mateix desgast d'ús, va ser necessari fer-ne un de nou.

Curiosament no han estat documentades les eines pròpies d'aquest tipus de taller, tenalles, martells, etc., ni tampoc restes d'altres objectes de ferro trencats pendents de ser amortitzats o reparats. El ferro era un metall molt preuat,

car i reutilitzable. És molt possible que durant l'abandonament del poblat, tot aquest material fos agafat per tal de continuar fent-ne ús en un altre punt.

L'àmbit 5, annex a la ferreria, és durant el primer moment d'ocupació, un espai dedicat a les tasques domèstiques amb un mur que el divideix en dues parts, 5a i 5b. Cal destacar en aquesta última la presència d'una gran llar de foc.

Aquesta habitació va estar dedicada a les activitats pròpies del dia a dia, tal com ens indiquen les restes materials localitzades en aquesta zona. Un ampli ventall de recipients ceràmics, típics de contextos ibèrics, en són una mostra. Destaquen les ceràmiques de cuina; les fines de taula, com un *skiphos*; les àmfores d'importació punicoebusitana o també de producció local. S'ha de mencionar la presència de fusaioles i pondus, que ens evidencien que també hi va haver activitat tèxtil.

### *Segon moment d'ocupació*

Durant l'ocupació d'aquest habitatge (segle IV – inicis segle III abans de la n. e.), l'activitat metal·lúrgica no s'atura, el coneixement de les tècniques necessàries per al treball del ferro es va traspasant de generació en generació. No sabem on feien l'extracció del masser de ferro durant la primera fase d'ocupació, potser en algun altre punt del poblat, però també podria ser que desconeguessin part dels processos necessaris per a l'obtenció d'un masser de ferro i que adquirissin els objectes ja elaborats als poblats veïns.

Ara bé, la transmissió de coneixements i l'especialització del treball es fa evident en instal·lar-se un forn de reducció dins de l'àmbit que fins aleshores havia estat ocupat per les tasques de tipus domèstic, és a dir, l'àmbit 5.

El primer paviment d'ocupació va ser amortitzat, probablement erosionat pel pas dels anys

6. Cal fer menció especial de José Miguel Gallego i Aida Alarcos, de l'empresa Artífex, que, mitjançant l'arqueologia experimental, han pogut reproduir i constatar el funcionament dels forns de metall i ens han pogut orientar pel que fa a la tesi que plantejgem aquí.

i l'ús, i se'n va fer un de nou que va deixar restes de ceràmica comuna a sota.

L'evidència conservada d'aquest forn de reducció és la banqueta de planta circular sobre la qual es va aixecar l'estructura de secció tubular, construïda amb una barreja de fang i palla. Aquesta banqueta està situada a tocar del mur que separa l'àmbit 5a del número 4 i s'hi concentrava un sediment amb restes abundants de carbó vegetal i escòries de ferro i fang. També es van documentar per l'estança, fragments de paret de forn, que possiblement havien format part del darrer forn de reducció utilitzat (Fig. 6.4).

El tipus de combustió que genera aquest tipus de forn requereix un espai ben airejat per garantir una correcta respiració i sortida de fums, carregats de CO<sub>2</sub>. És per aquest motiu que creiem que la coberta d'aquest espai, el número 5, juntament amb la de l'espai adossat al forn (número 4), van ser retirades, per així passar a ser àmbits a l'aire lliure.

Per tal d'obtenir el masser de ferro, calia partir de la mena, possiblement aconseguida amb fogueres enceses a prop de la mina i així reduir esforços dedicats al transport del mineral en brut. Calia trinxar la mena fins a arribar a la mida granulomètrica del sauló. Per aconseguir-ho, utilitzaven molins de vaivé o fins i tot rotatoris. Un cop trinxat l'introduïen al forn alternant capes de carbó i mineral. Després d'hores de combustió, en arribar als 1.200 °C s'obtenia el masser de ferro que, un cop refredat, calia tornar a forjar, reescalfant-lo i picant-lo per eliminar les impureses adherides.

Un cop el masser de ferro estava lliure d'impureses, era feina del taller de forja convertir-lo en un objecte de ferro.

En aquest espai, el número 5, vam poder identificar els elements necessaris per fer tot el procés explicat. Molt a prop del forn de reducció se situa una estructura de planta circular, feta amb pedres, que devia servir d'enclusa, per tal de picar la mena o bé repicar i extreure les impureses del masser un cop extret del forn. Al voltant s'hi van documentar materials de rebuig.

Per sota del mur que dividia l'estança en dues zones (5a i 5b), es documenta la conti-

núitat d'ús de la mateixa zona de combustió o llar de foc, ja identificada en el primer moment funcional. Molt a prop es localitza un molí de vaivé amb la mà de molí al costat. Aquest molí podria haver estat utilitzat, en un primer moment per moldre el gra i posteriorment per trinxar la mena i convertir-la en sauló.

També disposem d'una altra llar de foc més centralitzada dins de l'espai 5b. Aquesta és més petita. Les llars possiblement van complementar el treball metal·lúrgic, mantenint calent el masser, durant la primera fase de neteja i transformació.

Finalment, cal afegir que aquesta estança va ser comunicada amb el taller de forja, per la part baixa, obrint una porta al mur que les separava, d'aquesta manera, totes dues estances dedicades al procés metal·lúrgic passaven a estar connectades.

En aquest sentit, l'àmbit 3 devia continuar amb la seva activitat inicial sense patir cap transformació, més enllà del contrafort del mur de la canal que creiem que es construeix en el moment que s'obre l'accés per comunicar els dos espais, ja que un tram de canal recobert amb lloses planes esdevé una zona de trànsit.

En aquests cinc àmbits s'ha localitzat molt de material ceràmic propi d'àmbits domèstics. Entre el material ceràmic d'importació hi ha els bols de vernís negre procedents en la seva major part del taller de Roses i, respecte al material ceràmic de producció local, en l'àmbit de repertori formal destaquen la presència abundant d'àmfores ibèriques de transport, alguns tipus recurrents i característics com ara les tasses de fons umbilical, les gerres de boca lobulada, les olles amb llavi de "coll de cigne", les gerretes bicòniques, etc. Peces de cuina, nou fusaiòles, dos pondus, dos fragments de suports en ceràmica grollera per al treball metal·lúrgic a més d'un fragment d'ampolla de vidre.

Del material metàl·lic cal destacar, a banda del material de rebuig esmentat, tres penjolls de petites dimensions de bronze localitzats en l'àmbit 1, que podrien utilitzar-se com a element decoratiu en les vestimentes, i una fracció de dracma emporità de plata, concretament un *tetrartemonion*, en l'àmbit 5. En aquest ob-

servem que a l'anvers apareix representat el bust d'Atenea amb casc corinti i al revers dos dofins. També destaquem un motlle lític per a la producció de sivelles de cinturó (Fig. 6, núm. 5, 6 i 7).

Aquest habitatge fou abandonat deixant evidències d'una intensa activitat metal·lúrgica, tecnificada i especialitzada, durant almenys 200 anys. Des del punt de vista cronològic, hem de situar l'ocupació d'aquesta casa contemporàniament amb la resta d'habitatges fins ara documentats a les Maleses, és a dir entre el segle IV i III abans de la n. e., època de màxima esplendor de la cultura ibèrica en aquest territori.

### **Casa número 30, hemicicle i canalització d'aigües pluvials**

Aquest espai, ocupat per un recinte domèstic i un espai obert annex, presenta clares diferències funcionals, però amb una relació estreta amb l'activitat de caràcter cultural. El seu estudi ens ha aportat noves dades per al coneixement del jaciment, en el moment del seu abandonament.

El conjunt va ser excavat entre els anys 2011-2013. Es troba orientat a l'est, a la vessant que mira cap a Sant Fost de Campsentelles, adossat a una bateria de cases excavades en campanyes anteriors.

La casa número 30 disposa d'una superfície total de 90 m<sup>2</sup> amb dos àmbits clarament diferenciats: l'àmbit 1 és un espai per a la circulació de planta rectangular que dóna accés a l'àmbit 2, una àmplia habitació de planta quadrada (Fig. 7).

A l'àmbit 1 s'hi accedeix des del carrer central i presenta una superfície total de 12,02 m<sup>2</sup>. L'espai presentava sota el nivell d'enderroc, un nivell de sediment amb una concentració de carbons important i material ceràmic, entre el qual destaquem un fons de campaniana A arcaica, àmfores ibèriques, gerres, olles de cuina, múltiples peces discoïdals, un fragment de pondus, dues fusaioles i alguna maça.

El nivell de paviment es documenta de forma fragmentada a causa de l'erosió que va

patir. Tot i així sabem que es disposava directament sobre la plataforma natural que aflora per tot l'espai. Al punt més baix s'obre un accés que dóna pas a l'àmbit 2.

L'àmbit 2 és un espai de 18,9 m<sup>2</sup> de superfície total; està ubicat en paral·lel al carrer central que recorre el poblat, però el seu nivell de paviment és 2 metres per sota del nivell de circulació exterior. Tots els murs que el delimiten arrenquen de la plataforma de roca natural que aflora per tot el cim i el màxim d'alçària conservada és d'1,30 m.

Adossada als murs sud i oest, hi ha una estructura aixecada amb pedres de mida mitjana, amb forma de pilar de secció quadrada i una alçària de 0,80 m. A la part més baixa hi ha una filada de pedres ben escairades que actuen com a límit d'aquesta estructura. Aquesta filada de pedres podria funcionar a tall d'esglaó per accedir més còmodament a la part superior de l'estructura destinada molt possiblement al treball relacionat amb la producció cerealista o tèxtil.

Entre el pilar esmentat i el mur (MR-782) s'obre un espai de 0,80 m<sup>2</sup>. Aquesta raconera podria haver estat destinada a allotjar presatges de fusta on es devien col·locar peces ceràmiques o objectes de mida mitjana o petita. Una evidència és el potent sediment documentat sota el nivell d'enderroc amb una concentració important de carbons així com de peces amb el seu perfil complet. És el cas d'una ampolla púnica, diverses mans de molí o dos grans esmoladors, entre d'altres (Fig. 7, núm. 1).

La seqüència estratigràfica documentada a l'interior de l'àmbit 2 fou d'especial importància per a la comprensió del conjunt. En destaca el paquet de sediment concentrat sota l'enderroc, un nivell de terra molt compactada de color negre amb una concentració elevada de carbons, tovots i fragments de fusta carbonitzada, procedents amb molta seguretat de l'embigat de la teulada o d'un pis superior.

Per sota d'aquest nivell es troba un nou estrat on el color negre de la terra era molt més intens. Es documenten gran quantitat de carbons barrejats amb tovots i una col·lecció important de peces ceràmiques. Entre aquestes



**Figura 7.** Casa 30, un espai domèstic i de rituals marcat per un incendi d'abandonament. Materials localitzats a l'interior

cal destacar múltiples peces de perfil complet, com àmfors púniques del centre del Mediterrani, olles o un molí circular basàltic.

Finalment, es localitza el nivell de circulació o paviment de l'estança (PAV-814) a base de terra compactada. Aquest descansa directament sobre la plataforma de roca natural retallada tal com és habitual en totes les cases del jaciment. És fins i tot en aquesta roca natural on s'observen els efectes del potent incendi (Fig. 7, núm. 2). Al centre del paviment documentem una llar de foc que conserva la capa d'argila amb restes de rubefacció. La seva

base ens va proporcionar un fragment ceràmic determinant a l'hora de plantejar una hipòtesi per a aquest espai, ja que es tracta d'un fragment de Guttus i clarament podem afirmar que el recipient va ser amortitzat en un moment anterior a l'incendi que abastà la casa. Tal com ens apunta A.M. Niveau,<sup>7</sup> els guttus s'associen a rituals per fer libacions de culte sense descartar la seva utilitat com a biberó.

És freqüent en els jaciments del segle IV abans de la nostra era, estrany en el segle III i absent en el segle II.<sup>8</sup> Es tracta d'un vas estret, amb coll diferenciat i nansa, que podia

7. NIVEAU DE VILLEDARY, A.M. "Addenda a la tipologia de la ceràmica púnico-gaditana de barniz rojo o "tipo Kuass" acerca de las formas cerradas". *SPAL*, núm. 13 (2004), p. 198-211.

8. LAMBOGLIA, N. "Per una classificazione preliminare de la ceràmica campana". A: *Primer congresso Internazionale di Studi Liguri (Bordighera, 1950)*. Bordighera 1952, p. 139-206.

contenir olis, perfums o unguents que es podia utilitzar tant en ambients culturals com domèstics. A Sant Miquel de Lliria (València), en el departament 14a es localitza un *guttus de vernís negre Lamboglia 25* amb cap de lleó.<sup>9</sup> L'absència de vernís interior ens indica una forma tancada i aquesta desapareixerà a principis del segle II abans de la n. e.

Després d'aixecar la roda de molí vam poder comprovar com a sota s'hi concentraven fragments ceràmics corresponents a una olla esclafada per la pressió del molí en caure molt possiblement d'un pis superior a causa de la destrucció produïda pel virulent incendi. Tal com hem anat dient, la mostra d'objectes recollits a l'interior d'aquest àmbit ha estat molt àmplia i variada, i respon a la varietat tipològica habitual del jaciment.

També les importacions púniques estan representades en quatre exemplars: una ampolla Lancel 521, dues àmfores púniques d'origen centremediterrani, concretament una de la tipologia Joan Ramon 4215, datada en el segle IV abans de la n. e., i l'altra de la tipologia J.Ramón 5231 de mitjan segle III abans de la n. e. (Fig. 7, núm. 3). Altres recipients són 14 àmfores ibèriques, diverses gerretes bicòniques, plats, cassoles, olles de cuina amb decoració de cordó i incisa.

Dins de l'ampli repertori tipològic documentat, cal destacar un conjunt de peces associades a diferents activitats. En relació amb l'activitat agrícola, assenyalarem una col·lecció de maces, una roda de molí basàltic i una fanga de ferro (Fig. 7, núm. 4).

Vinculats a l'activitat tèxtil s'hi van localitzar de forma totalment agrupada, 13 pondus, múltiples fusaioles i una agulla de bronze de teixir finament treballada (Fig. 7, núm. 5 i 6). Finalment, una col·lecció d'objectes relacionats amb l'activitat ritual formada per vasets, tasetes i una gerra, dues imitacions de cèlix, dues petites pàteres i el fragment de *guttus* amortitzat a la llar de foc (Fig. 7, núm. 7, 8, 9 i 10).

### Espai obert, hemicicle

Al costat sud de la casa 30 s'obre un espai de 100,8 m<sup>2</sup>. Hi destaca l'aflorament de la imponent plataforma de roca natural, amb formes arrodonides i un seguit de retalls que van ser efectuats adaptant-se al desnivell del terreny i la inclinació del vessant. En tot aquest espai no s'observa cap estructura d'hàbitat i, per tant, som davant un espai obert.

Valorem la possibilitat que els retalls tinguessin la finalitat de canalitzar les aigües pluvials, aprofitant el desnivell respecte al carrer central, cap a un espai situat al peu del gran aflorament de roca natural, al costat de la casa 30.

Enmig d'aquest gran espai obert s'observen un segon grup de retalls molt erosionats, tallats a la roca natural en forma d'hemicicle, i s'hi estableixen fins i tot diferents nivells a tall de graderies. Alguns d'aquests retalls també podrien actuar com a decantadors del sediment arrossegat per l'aigua.

Durant la seqüència estratigràfica d'aquest conjunt rocós només es van documentar petits fragments ceràmics arrossegats per l'aigua i també carbons, però amb menys volum que els localitzats dins la casa 30.

En el punt més baix del conjunt rocós i adherit a l'àmbit 2 de la casa 30 es van localitzar sota el nivell d'enderroc dos petits murs, adossats a la roca natural. Un d'aquests té una alçària màxima conservada d'1,20 m. Aquests murs emmarquen un recinte retallat a la roca natural, que va donar materials molt interessants per a la interpretació del conjunt.

La presència de carbons va ser nombrosa, fins i tot vam poder observar l'empremta de bigues de fusta totalment carbonitzades, tal com ja havíem identificat a l'interior de l'àmbit 2 de la casa 30. Enmig d'aquest sediment terrós, es trobaven grups de *guillichis*, procedents amb tota seguretat de la coberta d'aquest espai. La UE-839 presentava una concentració

9. ALMAGRO, M.; MONEO, T. "Santuarios urbanos en el mundo ibérico". Real Academia de la Historia, Madrid 2000.

important de tovots fragmentats, associats a una col·lecció interessant de materials. Aquest nivell estratigràfic mostrava evidències clares que l'espai també havia estat víctima de les intenses flames. El límit de la seqüència estratigràfica concentrada a l'interior d'aquest espai el marca la plataforma de roca natural que, un cop més, és aprofitada i retallada. Per les característiques del conjunt rocós al qual està associat i els materials dipositats, creiem que som davant d'un espai de culte. Les seves dimensions són de 13,15 m<sup>2</sup> (Fig. 8, núm.1).

El conjunt de materials recollits durant l'excavació d'aquest espai núm. 29 ens ha proporcionat una varietat tipològica àmplia. Entre els objectes ceràmics, lítics i metàl·lics identificats, alguns de sencers, trobem un cop més tal com va succeir a l'interior de l'àmbit 2 de la casa 30, recipients vinculats a l'activitat ritual.

Pel que fa a les importacions, hi ha peces entre les quals predominen pàteres de vernissos negres del taller de Roses, diversos fragments d'una àmfora púnica Lancel F-312 i una olpa Lancel 521 púnica, ambdues centromediterrànies (Fig. 8, núm. 2). Respecte a la producció local, s'hi concentraven fins a cinc àmfores ibèriques, olles, contenidors de cuina i una gerra que, un cop més, apareix associada a una col·lecció de vasets i una tasetta de ritual (Fig. 8, núm. 3, 4 i 5). Entre tot aquest material ceràmic hi ha un ganivet o podall de ferro i una peça ornamental de bronze, finament treballada amb decoració de doble trena (Fig. 8, núm. 6 i 7). També un conjunt de materials lítics, format per esmoladors, allisadors, una maça de quars blanc amb incrustació de roca encaixant grisa i un petit molí de vaivé destacable especialment pel seu material (arenosa

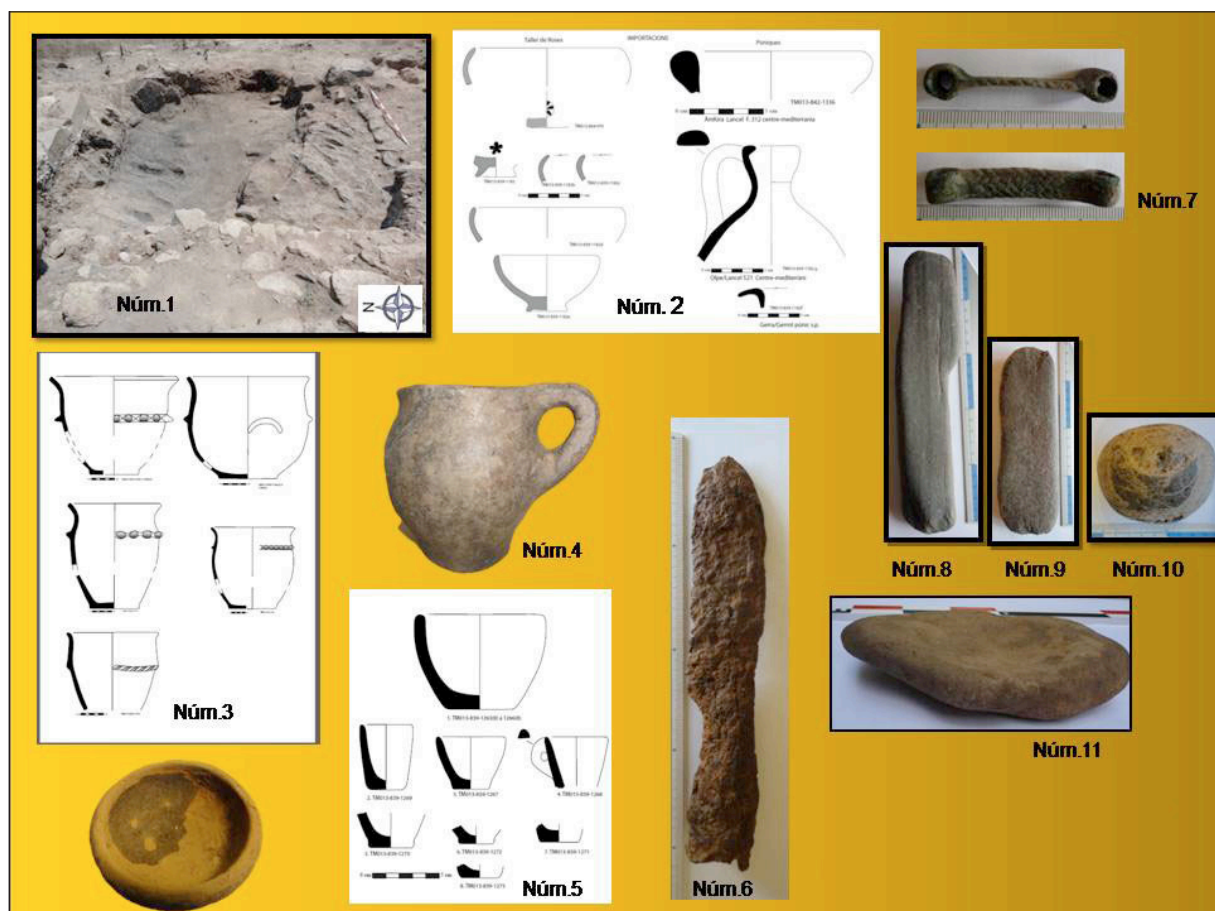


Figura 8. Materials domèstics i de ritual concentrats a l'interior de l'espai 29, annex a la casa 30

vermella), molt polit i ben treballat, associat a una massa de quarsita grisa molt polida (Fig. 8, núm. 8, 9, 10 i 11).

També hem d'assenyalar una petita destral en pedra granítica, molt ben conservada i de caràcter votiu tal com veiem a l'estudi d'Irene Seco.<sup>10</sup> Es tracta de pedres de tradició neolítica amb una certa aura sagrada que en totes les èpoques i llocs s'han identificat com a pedres del raig que han vingut del cel i, per tant, amb virtuts especials, una de les quals seria la protecció del fenomen meteorològic.

Respecte a les analítiques carpològiques que ha fet Daniel López, cal destacar la mostra UE-806 a la casa 30 àmbit 2 (que engloba també les UE-808 i UE-809), que es correspon amb un nivell d'incendi sobre paviment i on es constata una concentració principalment d'ordi vestit (*Hordeum vulgare*) i, en menor mesura, de mill (*Panicum miliaceum*) i altres cereals i plantes. S'han recuperat un total de 1.098 restes amb una densitat de 31 restes per litre, la qual cosa demostra la seva riquesa excepcional.

Les plantes cultivades de la UE-806 estan representades principalment per l'ordi vestit amb el 77,5 % de les restes, la qual cosa indica que ens trobem davant una concentració monoespècífica d'aquest cereal. Destaca, però, en segon lloc, un cereal de primavera, el mill, amb el 12,3 % de les restes. En tercer lloc, es documenta l'aparició d'un bon nombre de restes de raïm cultivat (*Vitis vinifera* sp. *vinifera*), recuperades exclusivament en la subdivisió de la UE-806 anomenada UE-808. Finalment, es recuperen, entre les plantes cultivades d'aquesta concentració de llavors i fruits, restes de blat tendre (*Triticum aestivum/durum*) amb el 2 %, la pisana (*Triticum dicoccum*) amb el 0,6 % i, finalment, la guixa (*Lathyrus cicera/sativus*) amb el 0,2 % (annex fig. 2). Entre les plantes silvestres identificades a la UE-806, trobem el blet blanc (*Chenopodium album*), la rèvola

(*Galium* sp.) i el jull o margall (*Lolium* sp.), totes males herbes clarament associades a cultius de cereals d'hivern, com és el cas de l'ordi vestit, i que deuen haver escapat de les feines de neteja del cereal previ al seu consum (com és el cas del garbellament fi o la neteja amb aigua).

Una visió global de la mostra de la casa 30 ens indica clarament que es tracta d'una concentració d'ordi, encara que, com es demostra en altres jaciments, de vegades aquest cereal s'associa a cereals de primavera com és el cas del mill o el panís. Aquesta associació aparent entre ordi vestit i mill que es documenta especialment a la zona de l'Empordà a partir de l'ibèric antic, pot suggerir que totes dues espècies es plantaven conjuntament com a cereals de primavera (l'ordi vestit es pot sembrar tant a la tardor com a la primavera), en el cas d'estar destinats, per exemple, a l'alimentació del bestiar i de les aus. Les concentracions monoespècífiques de cereal es documenten en època ibèrica en diferents jaciments, com és el cas de la concentració monoespècífica d'ordi vestit de Sant Esteve d'Olius (Solsona), la més important documentada a l'ibèric ple al nord-est peninsular.

Sigui com sigui, la documentació d'aquesta concentració sobre el nivell de paviment d'una de les cases de les Malese ens pot estar indicant les espècies destinades al seu consum. En aquest cas, l'ordi vestit devia estar emmagatzemat dins l'àmbit a l'espera de la seva transformació en farina amb l'ajuda dels molins rotatoris o barquiformes. La resta de cereals i espècies documentades es poden haver barrejat de forma accidental o podien estar destinades a altres tasques. Malgrat tot, sembla clar que l'aparició del conjunt de pinyols de raïm a la UE-808 és significativa per si mateixa, i considerem que les evidències ens condueixen a interpretar aquests productes dipositats en qualitat d'ofrena tal com veurem més endavant.

10. SECO, I. *Piedras con alma. El Betilismo en el Mundo Antiguo y sus manifestacions en la Península Ibérica*. Sevilla 2010, p. 77-84 (SpalMonografias; XIII).

## Interpretació de la casa 30 i l'espai obert

Pel que fa a la interpretació d'aquest conjunt hem de dir que la casa número 30, amb tota claredat, es dedicava a activitats vinculades amb la transformació del cereal, a la producció tèxtil i a les activitats de caràcter ritual.

Documentem nombroses mans de molí amb evidències clares d'haver estat en ús durant un temps prolongat, juntament amb material lític com allisadors, pedres per esmolar i la gran roda de molí basàltic.

Estructuralment, creiem que és possible que aquesta casa disposés de dos pisos. L'amplada de les estructures murals, el gran desnivell entre el paviment de l'estança i el carrer principal, de fins a 2 metres, així com la disposició dels materials concentrats dins de l'estança, ens porten a pensar en aquesta hipòtesi. L'activitat relacionada amb la mòlta del cereal podria haver-se desenvolupat en el pis superior, fet que explicaria la roda de molí basàltic trencada i desplaçada de la seva ubicació original amb material ceràmic a sota.

En referència al pis inferior, del qual conservem el paviment, podria haver estat dedicat a l'activitat tèxtil i de ritual. Aquesta hipòtesi la reforça la gran llar de foc central i tot el material presentat. A més, per tots els objectes localitzats, cal afegir que la seva disposició i l'incendi que clarament hem pogut documentar no van ser producte d'un accident o bé d'una acció violenta, sinó més aviat d'una acció intencionada.

Basant-nos en E.A. Llobregat, M. Almagro i T. Mondeo,<sup>11</sup> pensem en la possibilitat que es tracti d'un santuari gentilici urbà en honor d'un avantpassat heroi d'una família important. Aquest devia estar integrat a la construc-

ció domèstica i l'incendi fou provocat seguint algun tipus de ritual relacionat amb l'abandonament de l'habitatge. Un cop es va produir el fort incendi, la casa no es va tornar a ocupar, i tot el seu contingut restà a l'interior fins a l'actualitat.

La identificació d'un fragment de guttus al llit de la llar ens ha ajudat a ajustar l'horitzó cronològic del jaciment. Sabem que són freqüents al s. IV, estranys al s. III i absents al s. II. Podia utilitzar-se en ambients culturals o domèstics. És per això que deduïm que en aquest recinte ja es practicaven cultes de caràcter domèstic durant la seva ocupació i amb anterioritat al seu incendi.

Pel que fa a l'espai obert, hemicicle annex a la casa 30, destaquem el conjunt de canalitzacions retallades a la roca natural que es devien utilitzar per recollir l'aigua de la pluja procedent del carrer principal i conduir-la fins a l'espai dedicat a l'activitat ritual (E-29) excavat també a la roca en el punt més baix annex al mur perimetral del poblat. Aquest sistema podria tenir relació amb l'abastiment hídric complementari al que proporcionaven les fonts properes al jaciment.

El gran volum de fusta cremada concentrada a l'interior ens porta a pensar en la possibilitat que l'espai estigués sotmès a l'acció de les flames que, de forma intencionada, es van provocar tal com va succeir a la casa annexa número 30, com a ritual d'abandonament.

Com ens diu A. Egea,<sup>12</sup> aquest sistema s'utilitzava de forma puntual i pensant més en èpoques de conflictivitat i d'inseguretat. Hi trobem esclatxes que s'omplien d'aigua de pluja com a la Bastida de les Alcuses (Moixent, València), o les cisternes o fosses de Pilaret de Santa Quitèria (Fraga, Osca) i Roques de Sant Formatge (Seròs, Lleida) de finals del segle V

11. LLOBREGAT CONESA, E.A. "Le captatge des eaux de pluie dans les oppida ibériques du Levant Espagnol". A: *L'eau et les hommes en Méditerranée et en Mer Noire dans l'Antiquité de l'époque Mycénienne au règne de Justinien (Actes du Congrès International, Athènes, 20-24 mai, 1988)*. Atenes, p. 439-456 y ALMAGRO GORBEA M.; MONEO, T. *Santuarios...* *Op.cit.*, p. 120.

12. EGEEA VIVANCOS, A. "La cultura del agua en época ibérica: Una visión de conjunto". *Lucentum* XXIX, 2010, p. 119-138



abans de la n. e. També S. Broncano i M.M. Alfaron<sup>13</sup> ens confirmen que hi havia petites preses que feien de decantadors de les aigües al poblat de Castellar de Meca a Aiora, València.

En un primer moment, les evidències ens apuntaven que ens trobàvem davant un dipòsit de recollida d'aigües, però tenint en compte que ens manca per definir l'estructura de tancament pel cantó est, preferim ser més prudents i esperar els resultats de la propera campanya.

El que sí que tenim clar és que, associat amb aquest conjunt, hi ha una gran afloració rocosa. Com ens diu M.Almagro,<sup>14</sup> les penyes sacres podrien relacionar-se amb les onfàliques que eren el punt central d'unió de les concepcions cosmològiques cèltiques entre el món subterrani, el terrestre i el celest, i per tant un lloc sagrat a la tradició indoeuropea. L'hemicicle, amb capacitat per a unes cent persones, podria ser el lloc on es feia algun ritual damunt de la gran roca, i l'espai (E-29) es podria relacionar amb rituals de *lustratio* i purificació de caràcter gentilici en honor d'algun avantpassat.

El fort incendi, creiem que provocat, que va patir tant la casa 30 com el recinte annex, podria estar indicant el moment a partir del qual s'abandona el poblat. Un espai amb canalitzacions d'aigua, només podria haver deixat d'utilitzar-se en cas d'un abandonament del recinte, ja que un element tan fonamental com l'aigua era molt important mantenir-lo en cas de continuar amb l'ocupació del cim.

D'altra banda, cal destacar l'hemicicle (E-28) retallat al gran aflorament rocós, a cel obert. Localitzat al punt més alt i central del

poblat i amb orientació a l'est, ens porta a interpretar aquest espai com un lloc de reunió on es devien practicar actes cerimonials. Contemplem la possibilitat que en aquest punt es fessin reunions assembleàries i que fos un punt de control del calendari agrícola a través de la sortida del sol durant els equinoccis i solsticis. Aquesta possibilitat està actualment en estudi. Tal com ja hem apuntat, la possibilitat que el fort incendi no casual estigués relacionat amb cerimònies de purificació i abandonament pren força. Aquestes cerimònies en les quals s'han interessat Llobregat, M. Almagro i J.M. Blazquez i M. Gelabert,<sup>15</sup> entre d'altres, ens parlen de com l'aigua i les penyes sacres són elements importants que, amb un substrat cèltic, formen part de les creences ibèriques.

Hem de destacar que aquest lloc també devia ser un bon espai a cel obert per a les reunions sobre aspectes de normes de funcionament i conducta, també relacionades amb la voluntat divina. La realitat és que en aquest espai, a més dels aspectes funcionals, es conjuguen elements propis dels rituals gentilicis domèstics juntament amb creences d'orientació astronòmica augural que devien enllaçar amb els cultes a les penyes sacres d'arrel molt antiga,<sup>16</sup> per produir un culte gentilici domèstic a la casa 30 i un culte públic en el qual devia intervenir una gran part de la comunitat en l'espai obert de l'hemicicle (E-29). Molts dels materials documentats, alguns considerats de prestigi, van ser dipositats en tots dos àmbits com un acte d'ofrena. Era la darrera ofrena que es feia a l'avantpassat comú abans de l'abandonament del poblat.

13. BRONCANO RODRIGUEZ, S; ALFARO ARANEGUI, M. M. "Los caminos de ruedas de la ciudad ibérica de "El Castellar de Meca" (Ayora, Valencia)". *Excavaciones Arqueológicas en España, 1962*. Madrid, p. 196-197.

14. ALMAGRO Y MONEO, M. "Teutates el héroe fundador". *Bibliotheca Archaeologica Hispana*. Madrid, 2012, p. 150.

15. LLOBREGAT CONESA, E.A. "Le captatge des eaux...", *op.cit.*; . ALMAGRO-GORBEA, M.; MONEO, T. "Santuarios...", *op.cit.*; BLAZQUEZ, J.M.; GELABERT, M.P. "El culto a las aguas en la Hispania prerromana". A: PEREZ AGORRETA, M.J. *Termalismo Antiguo*, Madrid, p. 105-115.

16. Per MONEO, M. "Santuarios urbanos en el mundo ibérico" *Complutum* [Madrid], 6 (1995), p. 245-255, els santuaris urbans lligats a les penyes sacres tenen una bona representació al nord-est de la península Ibèrica.

## ■ Consideracions finals

El jaciment ibèric de les Malese encara que segueix el patró urbanístic tradicional de carrer central i bateries de cases a banda i banda, presenta alguns elements d'interès que contribueixen a oferir algunes aportacions al coneixement del món ibèric laietà.

Per la seva ubicació privilegiada de control del Vallès, el Barcelonès i el Maresme permet la visualització dels poblats de Sant Miquel, Castellruf, Penjabocs, Turó d'en Boscà, Puig Castellar, Ca n'Olivé i Montjuïc, i per tant, era un poblat pont entre els costaners i els poblats de l'interior. El gran nombre d'àmfores ibèriques que documentem als diferents àmbits en són una bona demostració. Era un poblat amb bones habitabilitat, climatologia i accessibilitat, que controlava una part dels passos naturals terrestres tant de la depressió Litoral com del Vallès. Les tres àrees analitzades tenen un interès especial quant a les aportacions que ens ofereixen:

a) El taller metal·lúrgic amb la canalització de l'aire per tal d'oxigenar l'àrea de combustió sense necessitat de l'acció humana així com la recuperació de tot el procés de transformació metal·lúrgic.

b) La casa de l'elit o casa 1 a l'extrem nord del jaciment, situada en el punt amb la màxima visibilitat sobre l'entorn i millor defensa natural ens ofereix un nombre ampli de dependències i la relacionem amb l'habitatge del cap o cabdill del poblat. Ens crida l'atenció l'espai circular del qual de moment no hem trobat altres paral·lels en l'àrea de la Laietània. La llar que es troba sota l'estructura circular i la seva ubicació centralitzada a l'habitatge ens condueixen cap a la interpretació d'una àrea de recepció centralitzada al voltant de la qual s'articulen divuit espais entre els quals es localitzen magatzems, àrea culinària i estances per al repòs, reunió i servei. És interessant assenyalar com a l'entrada es troba una habitació, la núm. 18, que no té comunicació amb l'interior de la casa i que podria haver acollit la persona encarregada de vigilar l'accés a aquest habitatge privilegiat.

c) La casa 30 es troba al costat d'un espai a l'aire lliure amb un hemicle tallat a la roca natural on s'observen retalls per a l'aprofitament de les aigües pluvials que circulaven per un espai dedicat a l'activitat ritual. És en aquesta mateixa àrea de la gran roca i l'hemicle on gràcies al nostre col·laborador, el professor Alejandro Martínez, astrofísic, hem pogut saber que, a més de la seva orientació cap a l'est, des d'aquest punt es visualitza la sortida del sol per on les muntanyes deixen veure el mar. Això succeeix tant en l'equinocci de primavera com en el de tardor, concretament en els 15 ° de mar visible i exactament entre el vèrtex de les dues muntanyes, la qual cosa és un argument més per pensar que va ser un espai de reunió amb un cert caràcter sagrat i de cerimonial, tal com es desprèn dels estudis de Llobregat, Almagro, Blázquez, Mondeo i Gelabert, ja esmentats anteriorment.

Els estudis arqueològics i botànics de les llavors i els fruits ens han permès conèixer una part important dels productes cultivats, recollits i silvestres, com ara els aglans que manipulaven els habitants d'aquest jaciment.

L'evidència carpològica ens reforça la teoria que la seva dieta era de base cerealista (ordi, blat, mill), complementada amb les lleguminoses (guixes, lleties i faves). També s'enriquia amb la recol·lecció de fruits de la natura entre els quals, la figa o l'aglà per als animals i, com no, el cultiu de la vinya.

A la casa 30 s'han localitzat mostres d'ordi, raïm i mill, i al dipòsit d'aigua, restes de mill. A partir d'aquí i de les múltiples analítiques que s'han fet al llarg d'aquests anys s'ha vist que els cultius més ben representats per ordre d'importància són: el blat, la guixa, l'ordi, el mill, el raïm i les faves.

Tots els aspectes analitzats ens porten a considerar que les Malese era un nucli auto-suficient amb una funció defensiva i de control territorial dirigit per una petita elit potser emparentada o clienta d'un altre grup més aristocràtic.

La cronologia dels materials d'importació, tant els d'aquests últims contextos tancats com els que anem documentant a la resta del jaci-

ment, ens marca un predomini important del Taller de Roses, seguit per les campanianes Arcaïques (280-220 abans de la n. e.) i algunes mostres d'àtiques i de punicoebusitanes; per la qual cosa creiem que el moment d'abandonament es produirà entre el 250 i el 220 abans de la n. e. i, per tant, abans de la Segona Guerra Púnica.

Ara bé, també sabem que les Maleses no és un jaciment d'una única fase, tal com hem confirmat en diferents campanyes. Per sota dels paviments de la fase més moderna, la millor conservada (la del segle III abans de la n. e.) es documenta una estratigrafia més complexa i apareixen murs i estructures superposades de fases anteriors.

El problema rau, en primer lloc, en el fet que aquestes construccions més antigues apareixen sovint arrasades, cosa que dificulta molt la interpretació de conjunt. En segon lloc, els estrats inferiors excavats en altres campanyes i en la present no han proporcionat materials ceràmics suficients indicatius de cronologia (fonamentalment els materials d'importació).

De tota manera, i d'acord amb el nostre col·laborador David Asensio, la presència recurrent de ceràmiques àtiques de vernís negre ens marca l'ocupació del lloc des d'almenys els inicis del segle IV abans de la n. e., encara que alguns materials com el fragment ceràmic de capfoguer i la ceràmica grollera antiga apareguda en un farciment de la casa 16 són de tradició més arcaica i podrien relacionar-se amb un moment preurbanístic que es devia correspondre amb els forats de pal a la roca.

Aquesta problemàtica de les fases inicials de les Maleses i de la fixació de la seva cronologia es manté oberta encara que, a poc a poc, es va perfilant el seu horitzó. En aquests moments la cronologia que tenim fixada és del segle IV abans de la n. e., a l'últim quart del segle III abans de la n. e. (entre el 250 i el 220 abans de la n. e.).

Paral·lelament a la tasca de recerca, i seguint les pautes marcades en el Pla director de museïtzació, des de l'any 2009 s'han consolidat les estructures localitzades, la qual cosa, en el nostre cas, ha anat a càrrec de l'empresa Rocs,

i ha estat subvencionada pels dos ajuntaments i pel Servei d'Arqueologia i Patrimoni de la Generalitat.

Dins d'aquesta posada en valor del jaciment, també s'ha iniciat un projecte per senyalitzar els principals punts d'interès del jaciment i s'hi han involucrat de nou els municipis respectius, el parc de la serra de Marina i els tècnics de la Diputació de Barcelona.

Els panells volen oferir al visitant una visió recreativa de com eren els hàbitats assenyalats i alhora una petita explicació de les característiques i els materials documentats principals. Tots portaran el codi QR mitjançant el qual les persones interessades podran ampliar molt més la informació.

Fins aquí l'explicació de les nostres investigacions, però no seria just acabar sense dedicar unes línies al projecte didàctic que al llarg de tots aquests anys ha anat en paral·lel amb el científic.

La nostra vinculació amb l'ensenyament secundari va ser el motiu pel qual, fa més de 30 anys, es dissenyà un projecte didàctic pensat per a alumnes de primer de batxillerat i que el Departament d'Ensenyament va permetre que es convertís en una matèria optativa d'introducció a l'arqueologia a l'INS Montserrat Miró de Montcada. La implicació de les juntes directives respectives i del claustre va afavorir-ne la continuïtat.

Quan vam tenir coneixement que institucions científiques importants com l'ICAC (Institut Català d'Arqueologia Clàssica), l'IPHES (Institut de Paleocologia Humana i Evolució Social) i l'ICRPC (Institut Català de Recerca en Patrimoni Cultural), amb la Fundació Catalunya La Pedrera, havien llançat l'experiència de "Bojos per l'Arqueologia", vam sentir una gran satisfacció, perquè ens donava suport en la tasca d'aconseguir que els alumnes amb una atracció especial per aquesta ciència la coneguin, vegin els passos que els investigadors han de fer per poder reconstruir el nostre passat, i valorin el patrimoni històric local.

En el nostre cas, els alumnes que durant el curs obtenen un rendiment positiu poden a l'estiu acompanyar-nos en l'excavació, conèi-

xer *in situ* al costat d'arqueòlegs i estudiants universitaris el mètode científic, la recollida de dades i com els materials també segueixen tota una trajectòria fins arribar al Museu.

La conseqüència directa de tot aquest projecte científic i didàctic ha estat que les Maleles s'està posant en valor, que Montcada té un Museu Municipal fundat per nosaltres, que conserva, protegeix i promociona el patrimoni local i que el jaciment gaudeix de la protecció que els mateixos montcadencs li donen.<sup>17</sup>

## Bibliografia

- ALMAGRO, M.; MONEO, T. "Santuarios urbanos en el mundo ibérico". Real Academia de la Historia, Madrid 2000.
- "Teutates el héroe fundador". *Bibliotheca Archaeologica Hispana*, Madrid 2012, p. 150.
- BLAZQUEZ, J.M.; GELABERT, M.P. "El culto a las aguas en la Hispania prerromana". A: PEREZ AGORRETA, M.J. *Termalismo Antiguo*, Madrid, p. 105-115.
- BRONCANO RODRÍGUEZ, S.; ALFARO ARANEGUI, M. M. "Los caminos de ruedas de la ciudad ibérica de "El Castellar de Meca" (Ayora, Valencia)". *Excavaciones Arqueológicas en España, 1962*. Madrid, p. 196-197.
- DURAN, M.; HIDALGO, G.; MOLY, D. "La casa del ferrer. Un espai de producció metal·lúrgica al jaciment ibèric de Les Maleles". A: *Monte Catano*. Vol. 12. Montcada i Reixac: Ajuntament de Montcada i Reixac, 2011, p. 9-75.
- EGEA VIVANCOS, A. "La cultura del agua en época ibérica: Una visión de conjunto". *Lucentum*, XXIX (2010), p. 119-138
- GARCIA, E; LAURA, C. "La construcció en Terra". A: GONZÁLEZ, P.; MARTIN A.; MORA R. (1999). *Can Roqueta. Un establiment pagès prehistòric i medieval (Sabadell, Vallès Occidental)*. Barcelona: Generalitat de Catalunya.
- LAMBOGLIA, N. "Per una classificazione preliminare de la ceràmica campana". A: *Primer Congresso Internazionale di Studi Liguri (Bordighera, 1950)*. Bordighera 1952, p. 139-206.
- LLOBREGAT CONESA, E.A. "Le captage des eaux de pluie dans les oppida ibériques du Levant Espagnol". A: *L'eau et les hommes en Méditerranée et en Mer Noire dans l'Antiquité de l'époque Mycénienne au regne de Justinien (Actes du Congrès International, Athènes, 20-24 mai, 1988)*. Atenes, p. 439-456.
- MONEO, M. "Santuarios urbanos en el mundo ibérico". *Complutum* 6, Madrid, 1995, p. 245-255.
- NIVEAU DE VILLEDARY, A.M. "Addenda a la tipologia de la Ceràmica Púnico-gaditana de Barniz Rojo o "tipoKuass" acerca de las formas cerradas". *SPAL* 13 (2004), p. 198 a 211.
- RUIZ ACEVEDO, J.M.; DELGADO BÉJAR, F. *El agua en las ciudades de la Bética*. Sevilla, 1991, p. 18.
- SALA, F.; ABAD, L. "Arquitectura monumental y arquitectura doméstica en la contestania". *Lucentum* XXV. 2006, p. 23-46.

### 17. Agraïments :

ConSORCI de la Serralada de Marina (Diputació de Barcelona); ajuntaments de Montcada i Reixac i Sant Fost de Campsentelles; Servei d'Arqueologia i Patrimoni del Departament de Cultura de la Generalitat de Catalunya; Junta Directiva i Claustre de l'INS M. Miró de Montcada i Reixac; CASB (Consortium for Advanced Studies in Barcelona). I especialment als nostres col·laboradors:

David Asensio (arqueòleg); Jordi Morer (arqueòleg) (Rocs); Sandra Ortega (arqueòloga); Paloma Aliende I (arqueòloga - topografia) (ICAC); Iñaki Matias (arqueòleg - topografia) (ICAC); Esperança Ceperuelo (il·lustracions Diputació Barcelona); Miguel Ángel Sacristan (il·lustracions Diputació Barcelona); Sara Martínez (arquitecta); Ivan Riba (arquitecte); Gumer Carné (biòleg); Núria González (biòloga); Ofèlia Roses (restauradora); Alejandro Martínez (físic, astrònom); Francesc de Pablos. Alumnes i exalumnes que al llarg dels anys han passat pel jaciment.

SECO, I. *Piedras con alma. El Betilismo en el Mundo Antiguo y sus manifestacions en la Península Ibérica*. Sevilla , 2010, p. 77-84. (Spal Monografías; XIII)