

De Sigarra a Prats de Segarra: noves descobertes arqueològiques al Municipium Sigarrense (els Prats de Rei, Anoia) entre l'ibèric antic i l'edat mitjana

Natalia Salazar Ortiz,* Dídac Pàmies,** Iñaki Moreno***

Introducció

Entre els anys 2012 i 2013 s'han fet diverses intervencions arqueològiques, i de diferents tipus, al nucli antic del municipi dels Prats de Rei (Anoia) motivades per un projecte de reurbanització dels carrers del nucli antic de la vila. Aquests treballs arqueològics han posat al descobert nombroses restes que abracen una laxa diacronia des de l'ibèric antic fins a l'època moderna.

Les intervencions arqueològiques han estat executades bàsicament en dues fases. D'una banda, els arqueòlegs Dídac Pàmies (Antequem, SL / CatPatrimoni, SL) i Iñaki Moreno (Àtics, SL) van dirigir el control arqueològic de les obres de reurbanització esmentades. D'altra banda, i arran de la localització de restes durant el seguiment arqueològic de les obres

esmentades, l'arqueòloga Natalia Salazar Ortiz (Universitat de Lleida) dirigí una excavació arqueològica preventiva en extensió dels vestigis descoberts a la plaça de la Mare de Déu del Portal, en el marc del projecte d'investigació que encapçala sobre l'origen i l'evolució de jaciment de Sigarra i del seu territori entre la prehistòria i l'època medieval.¹

En conjunt s'han identificat diferents restes arqueològiques que es poden agrupar en set fases cronològiques diferenciades:

- Fase I: ibèric antic (segles VI-V aC)
- Fase II: ibèric ple (segles IV-III aC)
- Fase III: ibèric final / romà republicà tardà (segles II-I aC)
- Fase IV: antiguitat tardana (segles IV-VIII)
- Fase V: època medieval (segles X-XIV)
- Fase VI: època moderna (segles XV-XVIII)

* (Universitat de Lleida)

** (Antequem, SL / CatPatrimoni)

*** (Àtics, SL)

1. Aquest projecte d'R+D+I té com a títol "Origen i estructuració del territori de Sigarra: de la Prehistòria a Època Medieval" i està cofinançat per la Universitat de Lleida (P14052) i la Generalitat de Catalunya (2014/100750).

■ Sigarra, segons les fonts antigues

El coneixement de l'existència de l'entitat municipal romana de Sigarra en el terme dels Prats de Rei (província de Barcelona, comarca de l'Anoia), el *Municipium Sigarrense*, es remunta a la fi del segle XVIII, moment de la trobada en el lloc d'un conjunt rellevant d'inscripcions epigràfiques romanes d'època altimperial (Fita, 1906: 237-239; Pons, 1980; Fabre, Mayer, Rodà, 1984: 18 i 19). No obstant això, tot i que el grecoalexandri Ptolemeu (s. II) esmentava en la seva *Geografia* (*Geog.* II, 6, 63) la població ibèrica de Sigarra, i que els primers indicis arqueològics van certificar el 1972 l'antiguitat iberoromana de la vila, les escasses interpretacions científiques aventurades llavors van descartar l'existència d'un enclavament ibèric d'entitat a l'arribada dels romans a la zona. Tanmateix, a la informació aportada fins ara per les fonts, tant epigràfiques com textuals, s'ha afegit darrerament el coneixement de l'existència d'una seca ibèrica que havia encunyat moneda de patró grec amb la llegenda indígena *śikaŕa* o *śigaŕa* entre finals del segle III i inicis del II aC. Encara que les monedes que s'han donat a conèixer fins ara (totes procedeixen de col·leccions privades) manquen de context arqueològic clar, s'afirma que van ser localitzades dins dels límits de la comarca catalana de la Segarra històrica, àrea geogràfica de la qual no només va formar part antigament els Prats de Rei, l'antic *municipium* romà de Sigarra, sinó que hi va acabar donant el seu nom. La coincidència onomàstica de tots els topònims enumerats (*śikaŕa* o *śigaŕa*, Sigarra, Segarra) és eloqüent per si sola, de manera que l'evidència numismàtica de la seca de *śikaŕa* o *śigaŕa* està confirmant l'origen ibèric, amb anterioritat a l'aculturació romana a la zona, de la Sigarra esmentada tant per l'epigrafia localitzada als Prats de Rei com per Ptolemeu (Ferrer *et al.*, 2012). Gràcies als felïços resultats de l'excavació arqueològica feta en ple nucli antic dels Prats de Rei durant l'estiu de 2013 podem afirmar, a data d'avui, que ja almenys des del segle VI aC, hi va haver en el lloc un encla-

vament de gran potència arquitectònica que, com veurem, s'erigeix en un centre polític i econòmic d'entitat, i que va perviure cronològicament i va créixer urbanísticament fins a convertir-se en municipi romà.

Per tant, l'existència del topònim d'arrel indígena i la seva referència a una població ibèrica queda ara ja fora de dubte i, d'acord amb les fonts numismàtiques esmentades, hem de considerar que Sigarra ha d'identificar-se necessàriament amb el jaciment localitzat sota la població esmentada i, per la seva geografia, ha d'estar situada forçosament en territori ibèric lacetà. D'acord amb les dades històriques i arqueològiques de què disposem, es considera a grans trets que el territori que es correspon amb la Depressió Central Catalana va ser ocupat pels ibers pertanyents al poble dels lacetans. Alguns estudis han proposat amb cert grau de detall uns límits geogràfics per a la Lacetània a partir, sobretot, de les fonts històriques, atesa la manca de dades arqueològiques de pes fins al moment (Sanfeliu, 1977: 8-9; López, 1986: 21; Fernández, 1989: 46; Pérez, 2010). Aquestes delimitacions definien una àrea a cavall entre les comarques catalanes de la Segarra, el Solsonès, l'Anoia i el Bages, en la qual *Śikaŕa* / *Sigarra* / els Prats de Rei sembla que tendeix a ocupar una posició central.

■ El context geoestratègic del jaciment

Des d'aquest punt de vista, els primers resultats de l'anàlisi que l'equip de recerca de la Universitat de Lleida està desenvolupant també sobre la diacronia del territori que, sens dubte, en època romana va administrar Sigarra (Salazar, 2012; Salazar; Rafel, 2015), estan posant de manifest que l'ocupació de la zona i l'explotació dels seus recursos es remunta com a mínim al neolític mitjà. Des del centre geogràfic d'aquest territori, el jaciment situat en la vila dels Prats de Rei domina una plataforma elevada, l'altiplà de Calaf o dorsal segarresa, d'entre 600-800 m sobre el nivell del

mar i orientada de nord a sud, que travessa transversalment la Depressió Central Catalana. En aquest punt d'aquest sistema orogràfic tenen el seu naixement els principals afluents dels rius Segre i Llobregat, que converteixen el lloc en la frontera natural entre les conques hidrològiques d'aquests dos grans rius catalans i en un emplaçament ric en recursos hídrics. Aquestes peculiaritats geogràfiques propicien la gènesi a l'entorn de Sigarra, durant la prehistòria i l'antiguitat, d'una cruïlla de vies de pas ancestrals de tradició transhumant que uneix l'interior de la península i els Pirineus amb els litorals barceloní i tarraconí i que ha contribuït de forma decisiva a modelar les estructures de poblament al llarg de la història del territori i a configurar en el punt on es localitza l'hàbitat fortificat de l'ibèric antic localitzat durant l'estiu del 2013, un assentament de gran potencial geoestratègic, tant des del punt de vista polític com econòmic, i de cronologia àmplia.

Els antecedents arqueològics de cronologia antiga

No obstant això, fins a la campanya arqueològica duta a terme per la UdL durant l'estiu del 2013, quins indicis arqueològics reals teníem als Prats de Rei sobre l'existència dels assentaments ibèric (*Śikaŕa* o *Śigaŕa*) i romà (*Sigarra*) donats a conèixer per les fonts?

Les notícies que es tenien abans de la dècada del 1970 sobre la possible existència d'un assentament ibèric on avui dia es localitza la població actual dels Prats de Rei havien estat donades a conèixer per l'erudit local mossèn Antoni Vila i Sala, en transcriure el fragment següent de les memòries inèdites de Francesc Mirambell, rector de Sant Martí Sesgueioles, poble veí als Prats de Rei, a la fi del segle XVIII i descobridor de les inscripcions epigràfiques del *Municipium Sigarrense*: "Prats del Rey, aun antes de la venida de los Romanos fue ya un pueblo de mucha consideración, pues, entre otras cosas, lo indica el haberse hallado en nuestros tiempos en las escavaciones de su recinto, vari-

as medallas ó monedas desconocidas, que parecen celtíberas, de las que he tenido muchas en mis manos y que he repartido entre varios anticuarios de la Patria" (Vila, 1900, p. 12).

Segueix a aquesta nota d'història local, al llarg del segle XX i fins als anys setanta, un seguit de notícies sobre troballes disperses (gairebé sempre arran d'alguna reforma urbanística als voltants de l'església parroquial de Santa Maria) que insisteixen a apuntar l'existència d'una ocupació iberoromana del lloc. Però haurem d'esperar als anys 1972-1975 perquè aficionats locals duguin a terme les primeres campanyes d'excavació arqueològica en el nucli dels Prats de Rei (Castellà *et al.*, 1986). Una bateria de sondejos fets per tot el nucli urbà va confirmar, segons la interpretació donada llavors, l'existència d'un assentament iberoromà del qual, gràcies a les novetats arqueològiques de l'any 2013, ara sabem que topogràficament s'estén entre l'església parroquial i el camp de la Farinera o plana d'en Solà, i que ocupa el subsòl de la meitat est de l'actual nucli urbà dels Prats de Rei i segueix una orientació nord-est / sud-oest.

La interpretació de la seqüència estratigràfica parcial obtinguda que van oferir llavors els seus excavadors, d'acord amb l'estudi dels materials arqueològics recuperats, afirmava que als Prats de Rei hi va haver un assentament ibèric amb anterioritat a l'arribada dels romans que, com a mínim, es podia remuntar al segle III aC, sempre sense perdre de vista que mai no es va esgotar l'estratigrafia arqueològica.

Durant l'Alt Imperi, Sigarra adquireix la categoria de municipi romà, i es converteix en un dels més importants de la Catalunya central, com ho evidencien les inscripcions honorífiques ja mencionades més amunt. De moment, però, i sempre tenint en compte que les actuacions arqueològiques al nucli dels Prats de Rei han estat molt puntuals, les úniques restes arqueològiques de cronologia imperial localitzades fins ara són les inscripcions epigràfiques citades i material ceràmic escadusser. Amb relació a aquest fet ja vam exposar al seu dia les possibles raons de la manca de coneixement d'aquest horitzó arqueològic als Prats de Rei (Salazar, 2012: 40-45).

L'augment de la fe cristiana dins l'imperi romà comportà que, a partir dels segles IV i V, algunes de les *villae* i alguns edificis o espais públics més rellevants es transformessin en centres de culte de la nova religió, tal i com confirma la documentació arqueològica d'una zona de necròpolis tardoantiga al voltant de l'església parroquial de Santa Maria. Aquesta ja fou localitzada i excavada parcialment durant la dècada de 1970 (Castellà *et al.*, 1986) i, gràcies a les darreres intervencions que presentem aquí, ha pogut ser datada amb precisió i la seva adscripció paleocristiana, corroborada.

Notícies històriques d'època medieval i moderna

Entre els segles VIII i IX, el territori de la Segarra passa a formar part del califat de Còrdova, i es converteix en territori de frontera, un cop establerta la Marca Hispànica a la línia dels rius Llobregat-Cardener. La zona fou ocupada per pobladors de tribus berebers, dels quals s'han identificat els topònims de Calaf i Veciana. A finals del segle IX, el comte Guifré el Pilós conquerí noves terres als musulmans i establí els límits de la frontera ponentina al castell de Queralt (Bellprat). Organitzà el comtat d'Osona-Manresa i propicià la repoblació dels nous territoris conquerits. El primer document on apareix citat el municipi correspon a una carta de donació del temple de Santa Maria, feta pel comte Sunyer als monjos del monestir de Santa Cecília de Montserrat a l'agost de l'any 945. Aquest document diu: “en el camp de Segarra, les esglésies que s'anomenen dels Prats, amb els seus altars, amb la vila vella i els seus prats, i vint mujades de terra erma amb ses muntanyes” (Benet, 1992: 306). Es desconeix el motiu real de la utilització del plural referent a les esglésies, això no obstant, és evident l'existència d'un temple cristià que probablement tenia els orígens en l'època tardoantiga (Sales, 2011: 70-71) i estava directament relacionat amb la necròpolis tardoantiga localitzada.

El privilegi més antic concedit a la vila fou la carta de poblament atorgada pel rei Alfons

I el Cast, amb data del 6 de desembre de 1188, segons la qual en virtut del seu nou caràcter reial, passarà a anomenar-se *Prats del Rey*. A principis del segle XIII es creà la sotsvegueria dels Prats de Rei, una subdivisió de la vegueria de Cervera, que englobava els termes dels Prats de Rei, la Manresana, Montfalcó el Gros, Sant Pere Desvim, Vallmanya, Solanelles, Puigdemàger, Segur, Quadra del Galí, Puigfarner, les Coromines, Sant Pere Sallavinera, la Fortesa i Boixadors. A les acaballes del segle XIV el municipi fou encerclat amb muralles. En un manuscrit de l'any 1385, els jutges i prohoms de la vila dels Prats de Rei, acordaren crear un censal de 30.000 sous de capital i 1.400 sous de pensió anual al noble Pere Dolius de la vila de Sampedor, per tal de sufragar un deute acumulat entre els anys 1375 i 1377 “pro constructione murorum et vallorum villa aedictae” (per a la construcció de les muralles i valls de la vila esmentada). L'emmurallament fou requerit pel monarca Pere III el Cerimoniós, el qual es trobava embrancat en una guerra entre els anys 1356 i 1375, contra Pere I el Cruel de Castella (Vila, 1900: 24 i 71).

Una efemèride històrica en la qual el municipi dels Prats de Rei fou un protagonista important, va ser la batalla dels Prats de Rei, que s'emmarcà dins el context històric de la Guerra de Successió. A la tardor de l'any 1711, els Prats de Rei va ser escenari de forts combats entre les forces dels dos exèrcits contendents durant la Guerra de Successió. Aquests fets quedaren narrats a *Diario de lo sucedido en el campamento de Prats de Rey, desde septiembre a diciembre de 1711*, ressenya elaborada per l'estat major del comte de Starhemberg. Les tropes borbòniques intentaven accedir a Igualada per atacar posteriorment la ciutat de Barcelona, però les tropes austriacistes n'impediren l'accés a la zona dels Prats de Rei, i s'inicià així una batalla de desgast i de posicions. En veure frenat l'accés a la capital de l'Anoia, el duc de Vendôme intentà accedir a Barcelona per la via del Cardener, per aquest motiu inicià el setge de Cardona al novembre de l'any 1711. A partir d'aquest moment, els Prats de Rei es convertí en un punt d'enviament de tropes i avituallament a amb-

dós exèrcits protagonistes en el setge de Cardona. L'enfrontament finalitzà al desembre del mateix any, sense que les tropes austriacistes cedissin un pam de terra (Riba, 1997).

■ **L'excavació arqueològica preventiva de la plaça de la Mare de Déu del Portal**

Durant l'estiu del 2013 i després de quaranta anys des de les últimes intervencions, l'excavació arqueològica preventiva duta a terme per la Universitat de Lleida (UdL) en el nucli antic de la població dels Prats de Rei va confirmar l'existència d'un centre ibèric fortificat d'entitat, almenys des del segle VI-V aC, en l'indret que en època romana havia estat la seu del *municipium* de Sigarra.

Les restes van aparèixer durant l'actuació arqueològica de caràcter preventiu que es va dur a terme arran d'unes obres de reurbanització a la plaça de la Mare de Déu del Portal del municipi dels Prats de Rei. La intervenció es va fer en una àrea d'uns 140 m² d'extensió fins a esgotar tota l'estratigrafia arqueològica, per adoptar l'aparença d'un gran sondeig de 4,50 m de profunditat. En conjunt, els resultats de l'excavació arqueològica evidencien l'existència de diversos tipus de restes arqueològiques i de diverses fases d'ocupació, amb un ventall cronològic que va des dels segles VI-V aC fins a l'època medieval (s. XIV) i, sobretot amb relació al tema que es tracta aquí, una diacronia sense hiatus des de l'ibèric antic fins a l'època romanorepublicana (s. I aC).

La fortificació de l'ibèric antic (segles VI-V aC)

En els nivells més antics i sempre directament sota la trama urbana actual, s'han documentat estructures de fortificació de gran envergadura arquitectònica d'un hàbitat de l'ibèric antic (segles VI-V aC). En concret, som davant el tram d'uns 13 m de longitud d'un fossat que es compon de la combinació del fragment d'una

escarpa construïda (UE 200-201-180, d'uns 8 m longitudinals, més de 4 m de potència conservada i uns 40° d'inclinació) i d'un talús sense paramentar (els 5 m restants) directament retallat en el terreny geològic (N). L'escarpa construïda està formada, al seu torn, per un farciment (UE 201) a base de grans lloses de pedres informes d'origen calcari i sorrenc, disposades en sec amb certa regularitat horitzontal, i per un parament (UE 200) a base de blocs treballats, del mateix origen petrològic, units amb argila i disposats en filades horitzontals regulars. Aquest parament extern de l'escarpa construïda dota el fossat de l'ibèric antic dels Prats de Rei d'una entitat arquitectònica i monumental rellevant i harmoniosa. Cal destacar que la base del farciment adopta la forma d'una plataforma (UE 180) que sobrepassa la línia del parament per recolzar en la contraescarpa nua del fossat, i que proporciona així una base sòlida a la fonamentació del parament de l'escarpa davant possibles alteracions físiques pròpies del geològic, format, aquest, per una alternança de vetes calcàries i argiles expansives del quaternari. S'ha documentat, a més, com l'extrem nord-oest d'aquesta escarpa construïda recolza directament en el talús nu del fossat, particularment que il·lustra i confirma que aquesta unitat defensiva es basa en la combinació més amunt esmentada de, almenys, un tram paramentat amb trams nus (Fig. 1).

El paral·lel més immediat d'una estructura similar el trobem precisament en el fossat de l'ibèric antic (Vilars II) de la fortalesa dels Vilars d'Arbeca (Junyent, Moya, 2011: 97). Les últimes intervencions arqueològiques en el jaciment han posat al descobert una escarpa paramentada que, com la dels Prats de Rei, presenta un dels seus extrems tallat a plom la qual cosa posa de manifest la utilització en tots dos assentaments de la mateixa tècnica, basada en la combinació d'escarpa paramentada i fossat nu. Segons els arqueòlegs dels Vilars, aquest indici ha de ser interpretat en funció de la seva localització concreta, just en un dels flancs de la porta nord de la fortalesa. Una estructura bessona hauria pogut ser en l'altre flanc de la porta amb l'objectiu de reforçar i monumenta-

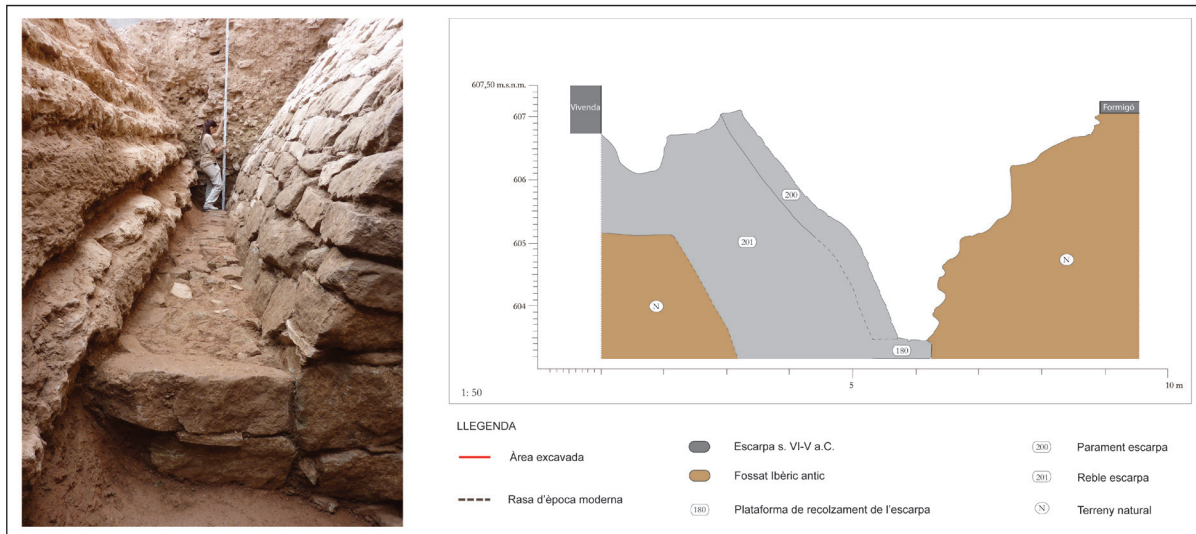


Figura 1. Secció fotogràfica i planimètrica de l'escarpa defensiva i del fossat de l'hàbitat fortificat de l'ibèric antic. Autora: Natalia Salazar Ortiz

litzar l'accés a la fortalesa, mentre que la resta del fossat devia estar formada per una escarpa i contraescarpa nues. Aquest paral·lel ens podria estar indicant que, de manera similar, el tram d'escarpa construïda documentada als Prats de Rei devia estar assenyalant la porta d'ingrés a l'hàbitat de l'ibèric antic.

En tot cas, les dades arqueològiques obtingudes fins al moment permeten corroborar el perímetre original d'aquest hàbitat fortificat de l'ibèric antic que ja havíem posat sobre la taula de treball com a resultat de l'anàlisi arqueomorfològica del nucli dels Prats de Rei. L'estudi regressiu de la seva topografia a partir de cartografia antiga i fotografies aèries apuntava l'existència d'un primer assentament en una plataforma rocosa de perímetre ovalat i que es troba situada en l'extrem sud del nucli urbà de la vila, just en el punt elevat (607 m sobre el nivell del mar) de domini de la confluència de dues rieres, una de les quals (el torrent de l'Anoia) és la que dona naixement al riu Anoia, gran afluent del Llobregat. La situació topogràfica del fossat de l'ibèric antic documentat arqueològicament ha confirmat el perímetre d'aquest primer nucli, que es devia estendre per ocupar tota la plataforma rocosa esmentada, amb una àrea d'uns 7.461 m² (Salazar; Rafel, 2015; Salazar, e. p.). (Fig. 2)

Sigarra: l'assentament de l'ibèric ple (segles IV-III aC)

A principis del segle III aC el fossat d'aquest primer hàbitat fortificat perd la seva funció defensiva i és emplenat de manera intencionada per donar pas a una fase important d'expansió urbanística extramurs en l'ibèric ple. Cal assenyalat que els nivells de sediment arqueològic excavats han aportat, a més, un conjunt de peces ceràmiques gregues àtiques (segles V-IV aC) que, per quantitat i qualitat, passa a ser un dels més importants que coneixem actualment en la Catalunya occidental, i que indica, sense dubte, la potència econòmica de l'enclavament de l'ibèric antic dels Prats de Rei.

L'expansió urbanística de l'ibèric ple consisteix, a grans trets en la construcció d'una sèrie d'edificis adossats, de planta rectangular i amb dos nivells de circulació (soterrani i pis). El primer anell de construccions s'encaixona dins del fossat de l'ibèric antic, aprofitant l'escarpa construïda al sud-oest, i el geològic al nord-est, a manera de murs de tancament. En els altres dos extrems s'han documentat murs (UE 107 i 114) que segueixen la tècnica constructiva típica del món ibèric: sòcols de pedra que s'utilitzen com a base ferma per aixecar parets de tovots. (Fig. 3)

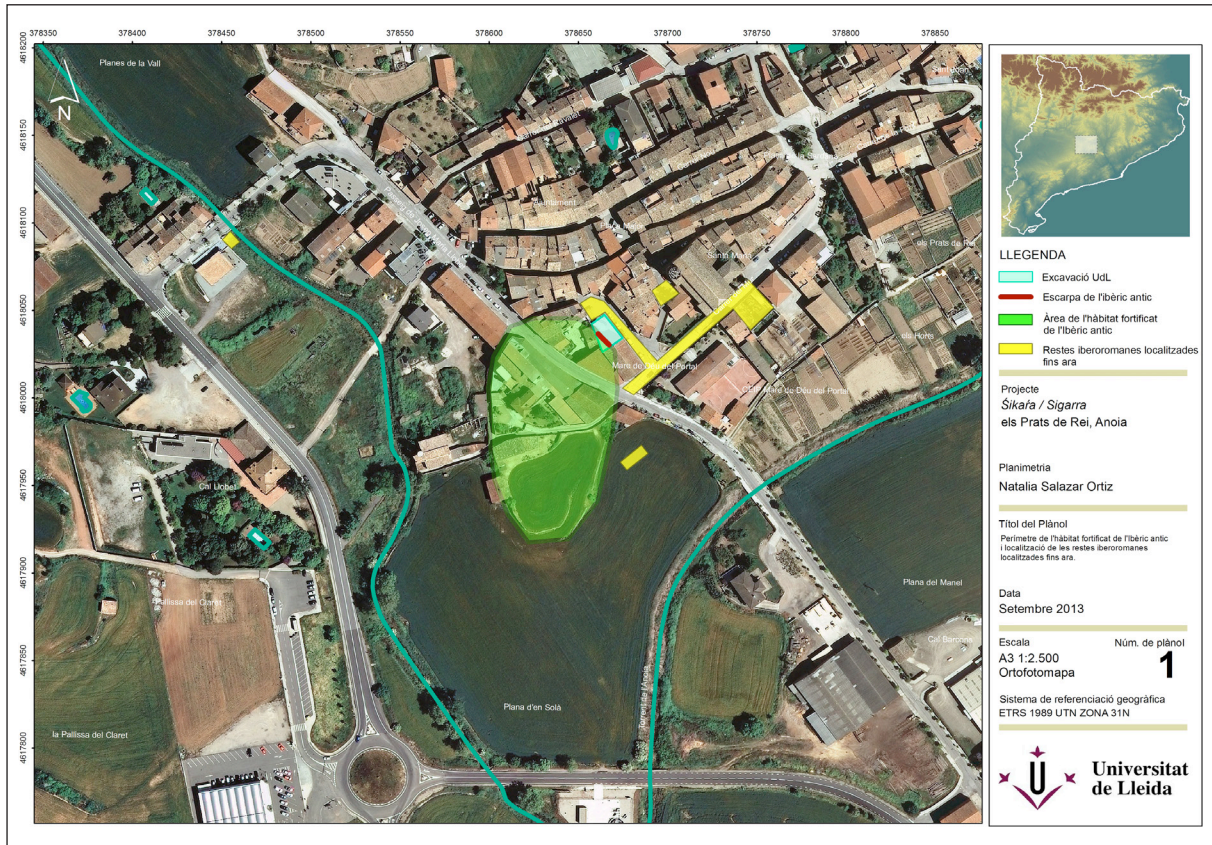


Figura 2. Situació de l'escarpa documentada amb relació al perímetre i àrea d'extensió proposats per l'habitat fortificat de l'ibèric antic, i localització dels punts del nucli antic dels Prats de Rei on s'han registrat restes arqueològiques iberoromanes. Autora: Natalia Salazar Ortiz

A més s'ha documentat un segon anell d'edificis de característiques idèntiques al nord-est de la primera alineació que evidencia el rebaix intencionat del terreny natural en terrasses al voltant del perímetre marcat pel fossat de l'ibèric antic. Sens dubte, a partir del pendent natural original de la plataforma rocosa on s'assenta l'habitat fortificat inicial, en l'ibèric ple es va planificar una ampliació urbanística que es va basar en l'excavació d'una sèrie de terrasses que havien de servir, no solament de suport ferm als fonaments dels habitatges, sinó per encaixar els seus nivells de soterrani tal com s'ha registrat gràcies a les diverses intervencions arqueològiques dutes a terme l'any 2013. De moment, les intervencions dutes a terme als Prats de Rei solament ens permeten albirar de manera aproximada, a partir de l'anàlisi conjunta de totes les dades

arqueològiques obtingudes a dia d'avui, l'extensió d'aquest assentament de l'ibèric ple.

La monumentalització tardorepublicana (segles II-I aC)

Els treballs arqueològics que ha fet la UdL l'any 2013 també han confirmat en diversos punts del nucli que hi ha una potent fase cronològica romana republicana. De nou, i en particular, la magnitud arquitectònica dels vestigis registrats en l'excavació de la plaça de la Mare de Déu del Portal ens permet parlar de monumentalització pública de l'assentament de l'ibèric ple a l'arribada dels romans al territori. Aquestes restes han aparegut amortitzant i inutilitzant els nivells arqueològics de l'ibèric ple a partir de mitjan segle II aC i, entre aquestes cal des-



Figura 3. Les restes d'una de les cases de l'ibèric ple, els murs de la qual estaven assentats sobre el farciment del fossat de l'ibèric antic. D'una banda s'adossen a l'escarpa i d'una altra, al geològic, i donen lloc a un pis soterrani que queda encaixat dins de l'antic fossat. Autora: Natalia Salazar Ortiz

tacar la potent fonamentació (UE 116) d'un edifici que talla fins i tot el fossat de l'ibèric antic i múltiples fragments de columnes de model itàlic (UE 106), alguns dels quals presenten mòduls imponents que s'han d'associar a edificis de caràcter públic. (Fig. 4)

Les notícies de cronologia posterior que tenim de l'enclavament, com ja ha estat exposat, són que a la fi del segle I a Sigarra ja li havia estat atorgada la categoria de *municipium*; la continuïtat de la seva rellevància politicoadministrativa s'ha vist confirmada mitjançant altres dos descobriments d'importància: la ja esmentada inscripció honorífica dedicada a la fi del segle III a l'emperador tetrarca Maximià per l'*ordo segarrens*, i una lauda sepulcral paleocristiana en mosaic amb crismó que

confirma l'existència i la continuïtat d'una elit d'arrelament molt antic en el lloc.

■ El seguiment arqueològic de les obres de reurbanització dels carrers dels Prats de Rei

Fase I: ibèric antic (segles VI-V aC)

D'aquest període s'han identificat restes únicament a la zona del carrer de l'Abat i al carrer de Carme Muñoz, davant de l'església actual de la Mare de Déu del Portal. Es tracta d'un retall excavat a l'estrat geològic situat davant de l'església i que prossegueix pel carrer de l'Abat

amb una disposició de sud-est a nord-oest. A l'extrem sud del retall, s'hi va efectuar un sondeig fins a exhaurir l'estratigrafia, que va permetre de localitzar l'escarpa defensiva de l'ibèric antic ja descrita anteriorment.

Fase II: ibèric ple (segles IV-III aC)

A la plaça situada a l'oest de l'església de Santa Maria, s'hi han documentat dos murs que configuren un angle recte, dels quals desconeixem la funció. En aquest cas s'ha identificat el nivell de circulació que situa el moment d'utilització de l'espai cap al segle IV aC, mentre que el moment d'abandó es devia situar a les acaballes del segle III aC.

Fase III: ibèric final / romà republicà tardà (segles II-I aC)

S'han identificat nombroses restes al llarg del municipi, de la major part de les quals no se n'ha pogut fer l'excavació arqueològica per motius d'obra, i ens limitem a documentar els estrats d'enderroc corresponents.

Així doncs, s'ha identificat un àmbit amb abundants restes de tovot a l'extrem oest del carrer del Mur, dos murs i un paviment de lloses al tram central del mateix carrer, quatre sitges i una petita canalització al carrer de l'Església i al carrer de Baix i cinc murs paral·lels amb disposició est-oest a l'extrem sud del carrer de Carme Muñoz, que configuren diferents àmbits. Cal esmentar que, en referència



Figura 4. *Fragments de columnes itàliques (mitjan segle II aC) recuperades a l'excavació de la plaça de la Mare de Déu del Portal. Autora: Natalia Salazar Ortiz*

a aquests últims murs esmentats, el Grup de Recerca Arqueològica Sigarra hi va fer un petit sondeig l'any 1973 que va identificar restes ceràmiques que proporcionaven una cronologia d'abandonament de l'espai vers els segles II i I aC (Castellà *et al.*, 1986).

Aquesta mateixa cronologia és la que ens proporciona el material ceràmic escàs recuperat dels estrats d'enderroc i rebliment de les estructures d'aquesta fase. També s'han identificat altres estructures amb una cronologia similar que configuren una subfase cronològica posterior. Es tracta d'un paviment de grans lloses al carrer de Carme Muñoz, que cobreix parcialment un dels murs, així com un mur i un dipòsit d'*opus signinum* al tram central del carrer del Mur, els quals s'adossen als murs anteriors.

Fase IV: època tardoantiga (segles IV-V)

D'aquesta etapa històrica s'ha identificat una zona de necròpolis a l'oest de l'església de Santa Maria, formada per un conjunt de sis tombes de les quals se n'han excavat cinc (Fig. 5).

La construcció de les tombes correspon a un retall excavat al terreny, a l'interior del qual es construeixen les caixes a base de blocs de pedra i/o tègula. Tipològicament, s'han identificat tres sepultures diferenciades: caixa de tègula (tomba 1); caixa de grans lloses (tombes 2, 3, 5 i 6) i sarcòfag monolític (tomba 4). Les lloses emprades per a la construcció de les tombes corresponen a elements arquitectònics d'època romana, com lloses de paviments que presenten els encaixos per a pollegueres o una cornisa motllurada amb restes de pintura blanca.

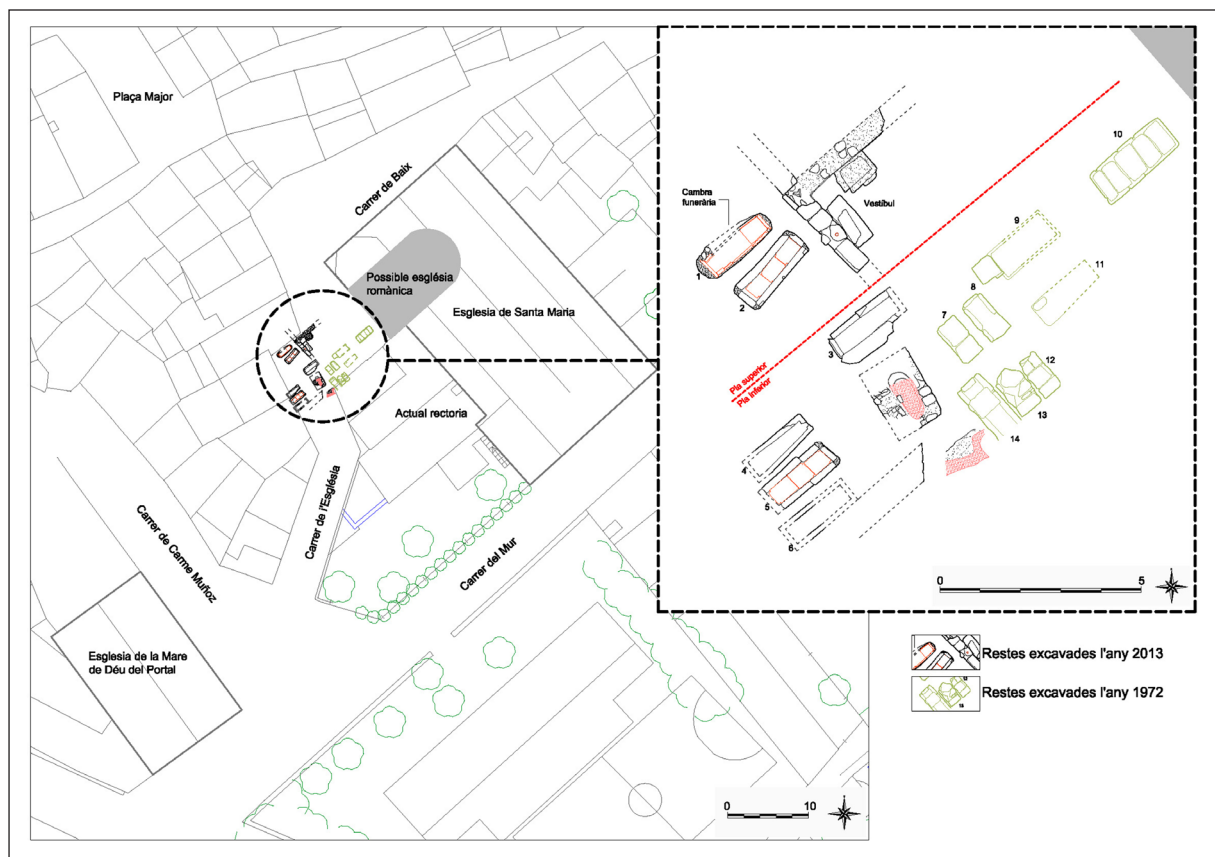


Figura 5. Planta de la necròpolis tardoantiga. Autor: Dídac Pàmies

L'espai cementirial es divideix en dues àrees a diferent altura, una a la banda nord i una segona a la banda sud, a una cota inferior (40 cm). Cal destacar, però, que els nivells de circulació s'han identificat a partir de les cotes de les cobertes de les tombes i de la llinda de la porta d'accés d'un edifici de caràcter funerari, atès que l'espai es trobava seccionat per enteraments d'època moderna.

A l'àrea nord s'hi identifiquen les tombes 1 i 2, que devien estar relacionades amb un vestíbul del qual es conserven dos murs perpendiculars que presenten enlluït de calç al parament vist. L'espai està pavimentat amb morter de calç i al nord s'hi documenta una petita pica d'obra per emmagatzemar líquid. A l'oest d'aquest espai es conserven dos graons que permetien accedir a la cambra funerària on es troben les dues sepultures. Val a dir que a la paret oest s'ha identificat la llinda d'accés. Aquest edifici presentava una coberta amb tègula i ímbrex, ja que tant al vestíbul com a la cambra funerària s'han recuperat restes abundants d'aquest material constructiu. Les restes òssies d'ambdós sarcòfags apareixen acumulades i sense connexió anatòmica a l'extrem est. En una d'aquestes tombes s'ha identificat un retall que secciona tant la coberta com les parets, entenem que originat per l'espoliació de la sepultura per tal de recuperar, o bé l'aixovar, o bé els béns personals de l'individu. En conclusió i a tall d'hipòtesi, aquests elements semblen indicar l'existència d'un edifici funerari o mausoleu, tot i que no se n'ha localitzat el tancament per la banda sud.

Al sud de l'exterior d'aquest hipotètic edifici s'hi documenten la resta de sepultures. El grup està format per les tombes de la 3 a la 6. Una activitat molt habitual era la reutilització de les sepultures com així s'ha constatat a la tomba 3, on s'han identificat un total de cinc individus sense connexió anatòmica. Aquesta tomba presenta la peculiaritat que al coronament de les parets s'hi dipositaren diverses lloses primes que sobresortien de les parets cap a l'exterior (indicatiu del nivell de circulació), damunt les quals s'assenta la coberta de grans lloses segellada amb morter.

La tomba 5, situada més al sud, és la que ens presenta la coberta més destacable, la qual ens confirma el caràcter paleocristià del conjunt cementirial i ens permet ubicar-lo cronològicament entre la segona meitat del segle IV i principis del segle V dC (Fig. 6). Damunt de la coberta de grans lloses s'hi assenten un seguit de capes de morter i *opus signinum* per acabar amb una lauda musiva o mosaic funerari. El mosaic es divideix en tres parts. A la part exterior hi trobem una franja de decoració geomètrica a base de cercles, seguida d'una segona franja amb un nus salomònic fet a base de marbres de fins a sis colors i un motiu central format per un fragment de crismó amb la lletra grega omega a la banda dreta del cercle. A la dreta del crismó, hi apareix parcialment de nou el nus salomònic, fet que ens indica que el mosaic originalment presentava una decoració simètrica, amb una amplada de fins a 0,8 m. Als laterals estava delimitat per fragments de tègula disposada de forma vertical, de la qual només s'ha conservat un fragment a la banda nord-oest.

Aquest tipus d'enterrament amb coberta musiva sorgeix al nord d'Àfrica entre la segona meitat del segle IV i la primera meitat del segle V dC, amb els exemples més rellevants a Algèria. Els mosaics trobats a Hispània segueixen un estil artístic d'influència africana (Duval, 1976). És el cas dels mosaics documentats a les necròpolis tardoantigues de Tarraco, Egara o Barcino, que mantenen unes mides estàndard, amb una longitud aproximada de 2 m i una amplada que oscil·la entre 0,8 i 0,9 m. A la necròpolis situada a la plaça d'Antoni Maura de Barcelona, s'hi localitzà un mosaic sepulcral estilísticament molt similar al documentat en aquesta intervenció, ja que presenta un motiu central format per un crismó i el perímetre decorat amb un nus salomònic. Estava situat dins un edifici, juntament amb més inhumacions, totes cobertes amb un paviment d'*opus signinum* per tal de fer ressaltar, donant-hi més importància, la tomba amb la coberta de lauda musiva (Beltrán de Heredia, 2010: 383-384).

Així doncs, trobem en aquest conjunt cementirial, un paral·lel molt similar al conjunt



Figura 6. *Lauda musiva paleocristiana i restes del paviment d'opus signinum que l'envoltava.* Autor: Didac Pàmies

documentat als Prats de Rei, tant pel que fa a l'estil artístic del mosaic, com a la pavimentació de l'espai, ja que en aquest cas també s'ha identificat un petit fragment de paviment d'*opus signinum* a l'extrem nord-oest de la tomba (adossat a la tègula vertical) que cobreix la tomba 4 i que probablement envoltava el mosaic. Desconeixem, però, si formava part d'un àmbit cobert o si es tractava d'un espai a cel obert, a causa de l'escassetat de les restes recuperades, tanmateix a la península Ibèrica s'identifiquen laudes musives tant en espais tancats (plaça Antoni Maura) com en espais oberts (necròpolis de Tarragona i Terrassa).

Alguns autors vinculen aquests tipus d'inhumacions a personatges vinculats o perta-

nyents a l'alta jerarquia eclesiàstica, mentre que altres autors les relacionen amb ciutadans amb un poder adquisitiu elevat que formaven part de les elits locals, atès l'elevat cost econòmic que representa un tipus d'enterrament d'aquestes característiques. En aquest cas ens decantem cap a la segona opció, ja que l'individu inhumat correspon a una dona d'una edat compresa entre els 30 i els 34 anys sepultada vers les acaballes del segle IV i inicis del segle V dC (entre els anys 364 i 424 dC);² hem de tenir en compte que, en principi, la jerarquia eclesiàstica era una institució reservada al sexe masculí.

Al centre del pla inferior s'ha documentat un *lacus* de planta oval. El fet de trobar-se en

2. Anàlisi de carboni 14 UBAR-1306: 1620 +/- 30 BP.

una zona cementirial de marcat caràcter cristià, ens porta a plantejar dues hipòtesis sobre la seva funció. Per una banda es podria tractar d'una estructura per a la neteja i preparació del cos com a pràctica de purificació atès que així ho exigia el ritual cristià, mentre que per altra banda es podria tractar de les restes d'una pica baptismal.

A les tombes 4 i 5, on s'ha pogut identificar l'individu *in situ*, s'ha observat que els cossos estan dipositats en posició de decúbit supí, amb el cap al sud-oest i els peus al nord-est. A més, en tots els casos les sepultures estan segellades amb morter de calç, pràctica que segueix el ritual d'inhumació cristià, per tal de preservar el cos i proporcionar un descans al difunt per a la resurrecció.

La tipologia de les tombes (caixa de tègula, caixa de lloses i sarcòfag monolític), l'existència del mausoleu o edifici funerari i de la zona pavimentada amb *opus signinum* on ressalta el mosaic sepulcral, ens indiquen que ens trobem en una zona funerària que marca una clara diferenciació social, destinada a les elits locals. D'altra banda, l'organització de les tombes és ordenada, i no s'hi detecten superposicions ni seccionaments. Aquest fet ens indica que segurament estaven senyalitzades externament per tal de mantenir una ordenació de l'espai, preservar la memòria del difunt i permetre la reutilització dels sarcòfags.

No és estranya tampoc la ubicació de la necròpolis a les proximitats del temple de Santa Maria ja que, tot i que l'actual edifici fou construït al segle XVII, es té constància documental de l'existència de l'església de Santa Maria des de l'any 945 i, com apunten alguns autors, tot i l'absència de documents escrits, moltes esglésies d'aquest període s'edificaren sobre restes d'edificis de culte anteriors, els quals tenen els orígens vers l'antiguitat tardana (Sales, 2011).

Fase V: època medieval (segles X-XIV)

Com succeeix en diferents indrets de Catalunya a la segona meitat del segle XIV, amb el regnat de Pere III el Cerimoniós es fortificaren nombroses viles i els Prats de Rei no en fou

una excepció com ja hem referit a les notes històriques introductòries. Així, han estat localitzats diferents trams de la muralla medieval del nucli que s'han datat gràcies a la ceràmica recuperada de les corresponents rases de construcció.

Cal destacar que en un plànol fet per l'exèrcit borbònic a la tardor de l'any 1711 durant la batalla que es lliurà als Prats de Rei en el marc de la Guerra de Successió, el perímetre de muralla representat coincideix perfectament amb l'alineació dels trams de muralla identificats, fet que evidencia que el perímetre construït a finals del segle XIV perdurarà fins a principis del segle XVIII.

D'aquests trams en destaquem dos situats als extrems del carrer de Mur (Fig. 7). El primer pany se situa a la confluència del carrer del Mur amb la plaça de la Sardana i discorre en sentit nord-oest - sud-est i finalitza de manera sobtada, potser responent a l'existència d'un accés en aquest indret. El segon llenç de muralla queda ubicat a la confluència del carrer del Mur amb el carrer Josep Maria Llobet. És obrat mitjançant carreus ben escairats per la cara visible, amb unes mides estàndard que es poden estipular en 0,40 m de llarg per 0,20 m d'alt. Té una inflexió en direcció sud, com si es tractés de l'arrencament d'una torre o baluard, i el que semblava una escarpa afegida al pany de muralla. Se'ns fa evident que es tracta de dos llenços d'època medieval parcialment enderrocats possiblement arran de la Guerra de Successió, com es veu a la sèrie de detalls dels plànols elaborats en el context de la Guerra de Successió, on la localització dels trams de muralla documentats coincideix amb la de torres o baluards situats als angles de la vila.

Finalment, s'ha de ressenyar la descoberta d'un paviment enllosat a la confluència del carrer del Mur amb el de Carme Muñoz, que sembla quedar amortitzat en algun moment a partir del segle XVII. Consultant novament la cartografia d'època moderna podem identificar l'enllosat documentat amb el paviment d'accés al portal que hi ha a la muralla, a tocar de l'església de la Mare de Déu del Portal. Com es pot veure a la imatge, davant la petita capella hi ha un vial d'accés oblic que surt de



Figura 7. Pany de muralla medieval localitzat a l'extrem del carrer del Mur. Autor: Iñaki Moreno

la via principal, al sud de la vila, i que sembla acabar en una plataforma rectangular davant la capella.

A banda, al sector oest del carrer de Carme Muñoz i a mitja alçada del carrer s'ha identificat un mur disposat de nord a sud amb un fossat a la banda est amb una profunditat de 3,15 m. La factura del mur (carreus ben escairats lligats amb argila assentats damunt la roca) i l'existència del fossat ens indiquen que es tracta d'una estructura defensiva; així mateix, la ceràmica identificada al fons del fossat ens proporciona una cronologia d'entre els segles XI-XIV. Des del punt de vista interpretatiu ens porta a plantejar dues hipòtesis. En primer lloc que es tracta d'un primer recinte emmurallat anterior al recinte de finals del segle XIV i, en segon lloc, que es pot tractar d'un element de defensa d'un edifici ubicat intramurs. Tot i

així, la poca superfície excavada no ens permet determinar cap de les dues hipòtesis.

D'aquesta fase també s'ha identificat una zona de necròpolis formada per tres espais distants els uns dels altres al voltant de l'església de Santa Maria, amb enterraments de diversa tipologia: planta fusiforme amb ressalt antropomorf a la capçalera, sarcòfag, caixa de lloses i cista (enterrament en posició secundària).

Davant de la façana nord del temple s'ha identificat un primer conjunt format per les tombes 7, 8, 9 i 10, excavades a l'estrat geològic. Presenten planta fusiforme amb ressalt antropomorf a la capçalera. S'hi han identificat quatre individus adults (la tomba central presenta una reutilització de l'estructura) i un nounat. La falta d'estrats arqueològics associats ens obliga a datar les sepultures emprant criteris tipològics i comparatius. Així doncs, ens reme-

tem a les tombes localitzades a l'església vella de Sant Menna (Sentmenat, Vallès occidental) on es pogué fer una classificació tipològica de les fosses, de manera que les tombes de planta fusiforme amb ressalt antropomorf es poden ubicar cronològicament entre els segles IX-X. Cal destacar que, de l'individu que reutilitza una de les sepultures, se n'ha fet una anàlisi de carboni 14 que ha permès ubicar cronològicament les restes entre les acaballes del segle XI i la primera meitat del segle XII (entre els anys 1084 i 1144).³ Aquest fet no es contradiu amb les cronologies proposades per a aquest tipus de tomba, ja que es tracta d'un enterrament secundari, amb les restes òssies del primer individu al damunt. Al mateix terme municipal dels Prats de Rei trobem altres exemples de sepultures excavades a la roca com és el cas de les necròpolis de cal Seuba, Pedrafit, Solanelles, Seguers i la Manresana, així com la necròpolis de Vilallonga a Sant Martí Sesgueioles. Per a aquests casos es proposa un horitzó cronològic entre els segles IX i X relacionat amb el moment de repoblació, sense descartar, però, que ja existissin des del segle VIII i amb una perdurabilitat fins als segles XII-XIII (Enrich, Enrich, Sales, 2002).

El segon grup de tombes es localitza davant de la finca núm. 8 del carrer d'Isidre Forn. Es tracta de dues sepultures també excavades a l'estrat geològic, amb caixa i coberta de lloses. En aquest cas, s'han identificat un individu adult i un d'infantil a la tomba situada més a l'est, i un individu adult a la tomba més occidental. Com en el cas anterior, la datació de les sepultures s'ha fet a partir de les precisions tipològiques. Es tracta de sepultures que es documenten en períodes extensos que se situen des del segle VI i perduren fins al segle XIII.

Al sud de l'absis de l'actual església, s'hi han documentat cinc enterraments; tres d'aquests aprofiten parts de sarcòfags de períodes anteriors (Fig. 8); un quart, molt malmès, en una possible cista obrada amb còdols, i finalment, un cinquè que apareix en posició secundària

en una petita cista. Sembla que l'enterrament d'un dels sarcòfags, afectà un enterrament anterior de caixa de lloses, fet que motivà la recuperació de les restes òssies i la deposició en aquesta petita cista. S'ha pogut fer una petita excavació de l'estrat on hi ha els sepelís, que proporciona una cronologia *post quem* dels segles VIII-X per a les sepultures.

Més al sud-oest, al tall de la rasa per al nou clavegueram, s'hi ha identificat una última tomba que correspon a un enterrament amb caixa de lloses que, com en els casos anteriors, s'ha ubicat cronològicament vers els segles X-XIII.

Referent al perímetre cementiri, s'ha localitzat un mur al sud del carrer del Mur, disposat de forma paral·lela als sarcòfags el qual creiem versemblant que pot estar marcant el límit meridional de la sagrera, ja que la seva localització coincideix plenament amb els teòrics trenta passos (30 m) que s'estableixen per delimitar l'espai sagrat al voltant de les esglésies a partir dels segles XI-XII (Fariás, Martí, Catafau, 2007).

També volem destacar la identificació d'un edifici semisoterrat al sud del carrer de l'Església. Està format per tres murs paral·lels units per arcs dels quals només es conserven els arrencaments que semblen insinuar una línia d'arc de mig punt. A l'àmbit situat al nord s'hi han identificat únicament en planta dues sitges i un retall indeterminat. L'accés a l'edifici el trobem a ponent, on es localitza el retall de la polleguera excavat a l'estrat geològic. L'espai devia funcionar com a celler i se situa cronològicament entre els segles XIV-XV.

A l'oest de l'església de Santa Maria, seccionant estructures de la necròpolis tardoantiga s'hi ubica un petit edifici de planta rectangular on s'observa un àmbit d'aproximadament 18,9 m². Presenta l'accés a la banda est tot i que apareix seccionat per la rasa del col·lector actual, del qual es conserva un basament de columna a la banda nord. A la banda nord d'un dels murs interiors s'hi identifica una obertura d'1,45 m flanquejada per dos grans carreus

3. Anàlisi de carboni 14 UBAR-1307: 900 +/- 30 BP.



Figura 8. Tomba amb fragments de sarcòfags reaprofitats localitzada al carrer del Mur. Autor: Iñaki Moreno

corresponents a la fonamentació dels brancals de l'obertura. Atès l'elevat grau d'alteració que presenta el subsòl, no s'ha pogut identificar el nivell de circulació ni determinar-ne la funció, tampoc no s'hi ha pogut adscriure una cronologia absoluta del període de funcionament més enllà de la informació que ens proporcionen les relacions estratigràfiques, que situen l'estructura en un marc cronològic molt ampli entre els segles VI i XVI.

Al carrer del Ravalet s'hi han identificat tres àmbits disposats de forma terrassada, aprofitant els desnivells del terreny, delimitats a sud i nord per diferents estructures murals, mentre que no ha estat possible localitzar els límits per les bandes est i oest. Es tracta d'una zona de treball (s'hi han identificat una cubeta i diferents estrats de cendres) situada extramurs, amb una cronologia *ante quem* entre els segles XII i XIV.

Fase VI: època moderna (segles XV-XVIII)

D'aquesta forquilla cronològica hem documentat una extensa zona cementirial de 312 m² al voltant de l'església de Santa Maria, delimitada al nord per un retall excavat a l'estrat geològic i al sud per un mur, ambdós disposats d'est a oest. Se n'ha excavat una petita part a l'oest de l'església, i s'han identificat 36 enterraments de fossa simple els quals se seccionen i sobreposen entre si, i d'entre els quals destaca un individu que fou enterrat amb la vestimenta, ja que se n'han recuperat dues sivelles que es conservaven a la zona pelviana.

També s'han documentat dues fosses comunes, una de planta ovalada amb cinc individus inhumats i dipositats de forma aleatòria i una segona construïda amb obra, amb els individus coberts de calç viva. Cronològicament aquesta sepultura se situa vers el segle XVIII. L'adscripció cronològica i la utilització de calç viva ens indiquen que els individus podrien haver estat víctimes d'una epidèmia de pesta (Vila, 1900: 77) que va afectar el municipi l'any 1761.

Al sud d'aquest espai cementirial, al tall oriental de la rasa de l'actual claveguera s'ha localitzat parcialment una estructura de combus-

tió, amb abundants restes de carbons, cendres i escòria de bronze. L'estructura correspon a un forn per a la fosa de les campanes, ja que fou entre els segles XVII i XVIII quan s'instal·laren les campanes a l'església de Santa Maria.

Altres restes murals identificades en diferents punts del municipi indiquen un urbanisme lleugerament diferent a l'actual. És el cas de dos murs identificats més al sud del carrer de l'Església. Probablement es tracta de murs pertanyents a l'antiga rectoria, la qual fou enderrocada al segon terç del segle XX per connectar el carrer de l'Església amb el carrer de Carme Muñoz i que, segons un testimoni gràfic de principis del segle XX, encara es conservava dempeus.

A la banda est de la plaça Major s'ha identificat una zona corresponent a un petit celler, el qual fou enderrocada a finals del segle XVIII, atès que en una llinda de l'edifici que cobreix parcialment l'estructura hi apareix inscrit l'any 1769. El pou identificat a l'oest d'aquesta plaça, per la tipologia dels arcs i la ubicació davant la finca núm. 2 (el parament de la qual a la planta baixa sembla ser de finals d'època medieval) s'ha ubicat cronològicament en època moderna (segles XV-XVIII).

Per finalitzar esmentarem la localització de tres projectils a l'extrem oest del carrer del Forn, dos dels quals corresponen a munició de canons de setge i un altre, a munició de canons de campanya utilitzats l'any 1711 durant la Batalla de Prats de Rei.

Conclusions

Els treballs arqueològics han permès documentar un tram de muralla corresponent a un assentament ibèric fortificat que indica un moment d'ocupació ja, com a mínim, des dels segles VI-V aC. Tot i la poca superfície excavada, tant les restes arqueològiques excavades en extensió com les que s'han identificat de forma dispersa mitjançant el seguiment arqueològic de les obres de reurbanització, insinuen un augment urbanístic entre els segles IV i III aC més enllà del perímetre original de l'assentament de l'ibèric antic, que passa d'una

superfície aproximada de 6.000 m² a 12.000 m², amb una continuïtat ocupacional evident fins al segle I aC. Destaquen les evidències de la monumentalització de l'assentament ibèric per part dels romans, a mitjan segle II aC, poc temps després d'haver arribat a territori hispà.

A excepció de les inscripcions honorífiques localitzades al segle XVIII, no s'han identificat, de moment, restes arqueològiques d'època altimperial més enllà d'algun fragment escadusser de ceràmica sigil·lada sud-gàl·lica i africana. La manca, de moment, d'una trama urbana evident corresponent a època imperial planteja diverses hipòtesis possibles que ja havíem revisat i discutit àmpliament (Salazar, 2012: 40-45): o bé que el nucli urbà es trobi en un indret proper encara per determinar, o bé que l'alteració de l'estratigrafia romanoimperial hagi estat especialment intensa, o bé que es tracti d'un centre vertebrador d'un territori amb caràcter rural o *ager*, ocupat per població dispersa assentada en *villae*, és a dir una *civitas sine urbe* amb funcions de tipus jurídic, fiscal, polític, administratiu, econòmic i religiós, com ja s'havia proposat anteriorment (Pera, 1994) i seguint el model de nuclis com Iulia Libica (Llívia), Ausa (Vic), Egara (Terrassa) o Caldes de Montbui (Oller, 2011). Sense dubte la resposta a aquesta qüestió és en mans de l'arqueologia.

Amb relació a l'urbanisme d'època tardoantiga, s'ha documentat una zona de necròpolis situada a l'oest de l'església de Santa Maria, formada per sis enterraments, als quals se sumarien els vuit enterraments excavats durant els anys setanta pel Grup de Recerca Arqueològica Sigarra. Al conjunt es localitzen enterraments de caixa de tègula, sarcòfags monolítics i caixa de lloses, entre les quals destaca una coberta amb lauda musiva amb un crismó. Aquest element i l'anàlisi de carboni 14 de l'individu inhumat ens permet situar cronològicament la sepultura associada al mosaic entre la segona meitat del segle IV i l'inici del segle V dC. Altres elements a destacar de la necròpolis tardoantiga corresponen a un edifici de caràcter funerari del qual només s'ha identificat el vestíbul o atri que donava accés a la cambra funerària on

es trobaven dos dels sarcòfags. La tipologia de les tombes, l'existència del mausoleu o edifici funerari, el mosaic sepulcral i una estructura de planta quadrangular destinada a contenir líquid (*lacus*), així com la disposició de les tombes (SO/NE) i el segellament d'aquestes, ens indiquen que ens trobem en una zona funerària paleocristiana i, sens dubte, destinada a les elits locals.

L'urbanisme en època medieval té com a centre neuràlgic l'església de Santa Maria, a l'entorn de la qual es desenvolupà, més o menys, la trama urbana que coneixem avui dia, abandonant el centre que havia existit durant l'època ibèrica i romanorepublicana, que se situava al turó que domina la plana d'en Solà. S'han localitzat diferents trams de la muralla perimetral construïda a la segona meitat del segle XIV, així com dos baluards, la porta d'accés de ponent i el paviment del portal S (al costat de l'església de la Mare de Déu del Portal), que perduraran amb el mateix traçat fins al segle XVIII, quan quedaran derruïdes fruit de l'intens bombardeig originat durant la Batalla dels Prats de Rei de 1711. També s'ha documentat una zona de necròpolis dispersa amb una extensió aproximada de 4.500 m² a l'entorn de l'església de Santa Maria, amb enterraments dels tipus de fossa de planta fusiforme amb ressalt antropomorf a la capçalera, caixa de lloses, cista (enterrament secundari) i sarcòfag, ubicats cronològicament entre els segles VIII i XIII. La superfície cementicial s'anà reduint, però, ja a partir de les acaballes del segle XIV, quan una part quedà extramurs del perímetre emmurallat, i sobretot a partir del segle XVI quan les inhumacions es concentraren a l'entorn de l'església de Santa Maria, en una superfície de 312 m².

■ Bibliografia

BELTRÁN DE HEREDIA, J. (2010). "La cristianización del *suburbium* de *Barcino*". A Vaquerizo, D. (ed.). *Las áreas suburbanas en la Ciudad Histórica*. Córdoba, p. 363-395. (Monografías de Arqueología Cordobesa; 18).

- BENET, A. (1992). “Donació a Santa Cecília de Montserrat de Santa Maria dels Prats 31 de juliol del 945”. *Catalunya Romànica*. Vol. XIX: *El Penedès, l’Anoia*. Barcelona, p. 306.
- DUVAL, N. (1976). *La mosaïque funéraire dans l’art paléochrétien*. Ravenna: Longo Editore.
- CASTELLÀ, J. [et al.] (1986). *Campanyes d’excavacions arqueològiques a Els Prats de Rei (1972-1975)*. Els Prats de Rei: Patronat del Museu Municipal dels Prats de Rei.
- ENRICH, J.; ENRICH J.; SALES, J. (2002). “Les necròpolis tardoantigues i altmedievales a l’Anoia: els rituals d’enterrament i les seves pautes i models d’interrelació a l’espai rural”. A: *II Congrés d’Arqueologia Medieval i Moderna a Catalunya*, vol II, Sant Cugat del Vallès, p. 662-673.
- FARÍAS, V.; MARTÍ, R.; CATAFAU, A. (2007). *Les sagreres a la Catalunya medieval*. Universitat de Girona.
- FERNÁNDEZ, R. (1989). “Els lacetans. Interpretació a través de les fonts clàssiques, arqueològiques i numismàtiques. Estat de la qüestió”. *Estrat*, núm. 1, p. 25-51.
- FERRER, J. [et al.] (2012). “Aportacions al coneixement de la seca ibèrica de *ś ikaṛ* a de l’origen del topònim Segarra”. *Revista d’Arqueologia de Ponent*, núm. 22, p. 37-58.
- FITA, F. (1906). “Lápidas hebreas y romanas”. *Boletín de la Real Academia de la Historia* 48, p. 225-248.
- FABRE, G.; MAYER, M.; RODÀ, I. (1984). *Inscriptions romaines de Catalogne, vol. I: Barcelone (sauf Barcino)*. Paris: Centre Pierre Paris.
- JUNYENT, E.; MOYA, A. (2011). “Els fossats de la fortalesa dels Vilars d’Arbeca (Catalunya, Espanya)”. *Revista d’Arqueologia de Ponent*, núm. 21, p. 93-120.
- LÓPEZ, J. B. (1986). “Referències a la Lacetània en els textos clàssics”. *Miscel·lània Cerverina*, núm. 4, p. 11-22.
- OLLER, J. (2011). “La ciudad sin ciudad: la *civitas sine urbe* como elemento de control territorial”. *Estrat Crític*. Vol. 1 [Barcelona], núm.5, p. 190-203.
- PERA, J. (1984). “Reflexions entorn al *Municipium Sigarrensis*”. A: *La ciutat en el món romà: Actes del XIV Congrés Internacional d’Arqueologia Clàssica*, vol. 2. Tarragona, p. 323-324.
- PÉREZ, J. (2010). “La Segarra entre els lacetans i els ilergetes. Una aproximació a la cultura ibèrica en aquesta comarca”. *Miscel·lània Cerverina*, núm. 20, p. 11-22.
- PONS, J. (1980). “Notes històriques sobre el *Municipium Sigarrensis*”. *Recerques Lleidatanes – II*, p. 39-49.
- PTOLEMEU. “Geografia”. A: STÜCKELBERGER, A.; GRASSHOFF G. (ed.), *Ptolemaios, Handbuch der Geographie, Griechisch-Deutsch*. 2 vol. Basel: Schwabe Verlag, 2006.
- RIBA, J. (1997). “Batalles de la Guerra de Successió a Calaf i a els Prats de Rei”. *Miscellanea Aqualatensis*, núm. 8, p. 185-210.
- ROIG, J.; COLL, J.-M.; MOLINA, J.-A. (1995). *L’església vella de Sant Menna. Sentmenat: del segle V al XX, 1500 anys d’evolució històrica*. Ajuntament de Sentmenat del Vallès.
- SALAZAR, N. (2012). *L’ager del Municipium Sigarrensis: poblament i xarxa viària entre la Prehistòria i l’Antiguitat Tardana*. Barcelona: Societat Catalana d’Arqueologia.
- SALAZAR, N.; RAFEL, N. (2015). “La fortalesa ibèrica de Sigarra: gènesis y diacronía entre la Primera Edad del Hierro y la Antigüedad Tardía (siglos VI aC - VI dC)”. A: *Fortificaciones en la Edad del Hierro: Control de los recursos y el territorio*. Zamora: Glyphos Publicaciones, p. 399-408.
- SALAZAR, N. (2015). “*Śikaṛa*: un *oppidum* amb orígens en l’Ibèric antic (els Prats de Rei, l’Anoia)”. *III Jornades d’Arqueologia de la Catalunya Central*. Roda de Ter, 2014.
- SALES, J. (2011). “Esglésies tardoantigues a Catalunya (segles IV-VII): els exemples de l’Anoia, el Bages, el Baix Llobregat, el Gar-

raf i el Penedès. Una valoració territorial”.
A: *Esglésies rurals a Catalunya entre l’Antiguitat i l’Edat Mitjana (segles V-X), Taula rodona Esperreguera-Montserrat 2007*, p. 67-85.

SANFELIU, G. (1977). *Els imprecisos límits de la Segarra*. Lleida: Grup d’Intercanvis de Recerques de les Terres Lleidatanes.

VILA, A. (1900). *Prats del Rey y la Mare de Deu del Portal. Notes històriques*. Manresa.