

Jaciment: **CARRER LLUÍS MARQUÈS
I CARBÓ**

Ubicació: Llafranc

Municipi: Palafrugell

Objecte: Control arqueològic, rases de serveis

Expedient: 518 K121 N 509-2014/1-10889

Dates: 19 de maig al 16 de juny de 2014

Arqueòlegs: Lluís Palahí Grimal

MEMÒRIA DEL CONTROL ARQUEOLÒGIC

INDEX

1.- FITXA TÈCNICA DEL JACIMENT	3
2.- SITUACIÓ GEOGRÀFICA	4
3.- MOTIVACIONS I OBJECTIUS	5
4.- PRECEDENTS	6
5.- METODOLOGIA I DESENVOLUPAMENT DELS TREBALLS	14
6.- CONCLUSIONS	16
7.- BIBLIOGRAFIA	17
8.- DOCUMENTACIÓ GRÀFICA	18

1.- FITXA TÈCNICA DEL JACIMENT

Jaciment: C/ LLUÍS MARQUÈS I CARBÓ

Municipi: Palafrugell

Comarca: Baix Empordà

Coordenades: UTM31N ETRS89
X: 515768
Y: 4637932
M.S.N.M. 15 a 34 m.

Cronologia: Contemporània

2.- SITUACIÓ GEOGRÀFICA

El nucli de Llafranc forma part del municipi de Palafrugell a la comarca del Baix Empordà. El nucli urbà ocupa una zona costanera, amb una petita platja i envoltada per turons i travessada per una riera. La presència dels turons marca de forma important la topografia de l'indret que presenta importants desnivells.

Les obres afecten al traçat del c/ Lluís Marquès i Carbó situat al centre del nucli urbà. Aquest carrer constitueix el límit meridional de l'àrea d'expectativa arqueològica del Bé Cultural d'Interès Local definit al voltant de les restes arqueològiques de la terrisseria d'època romana localitzat les illes de cases formades pels carrers Marquès de Llafranc, Xàvega i Llevant (de nord a sud) i Pera i Monturiol (d'oest a est).

3.- MOTIVACIONS I OBJECTIUS

L'Ajuntament de Palafrugell està realitzant tasques de millora dels serveis de la zona de Llafranc, que en el carrer Lluís Marquès i Carbó es centra en la renovació de la xarxa d'aigua.

La meitat oriental del carrer queda dins del perímetre de la zona definida com espai d'expectativa arqueològica establerta al voltant de la terrisseria d'època romana localitzada al centre del poble, i de fet constitueix el límit meridional d'aquesta àrea. Atès que la col·locació de la nova xarxa de serveis afectava al subsòl, precisava d'un control arqueològic de les obres.

Els objectius dels treballs, doncs, eren senzills, determinar la possible existència o no de restes arqueològiques a la zona.

4.- PRECEDENTS

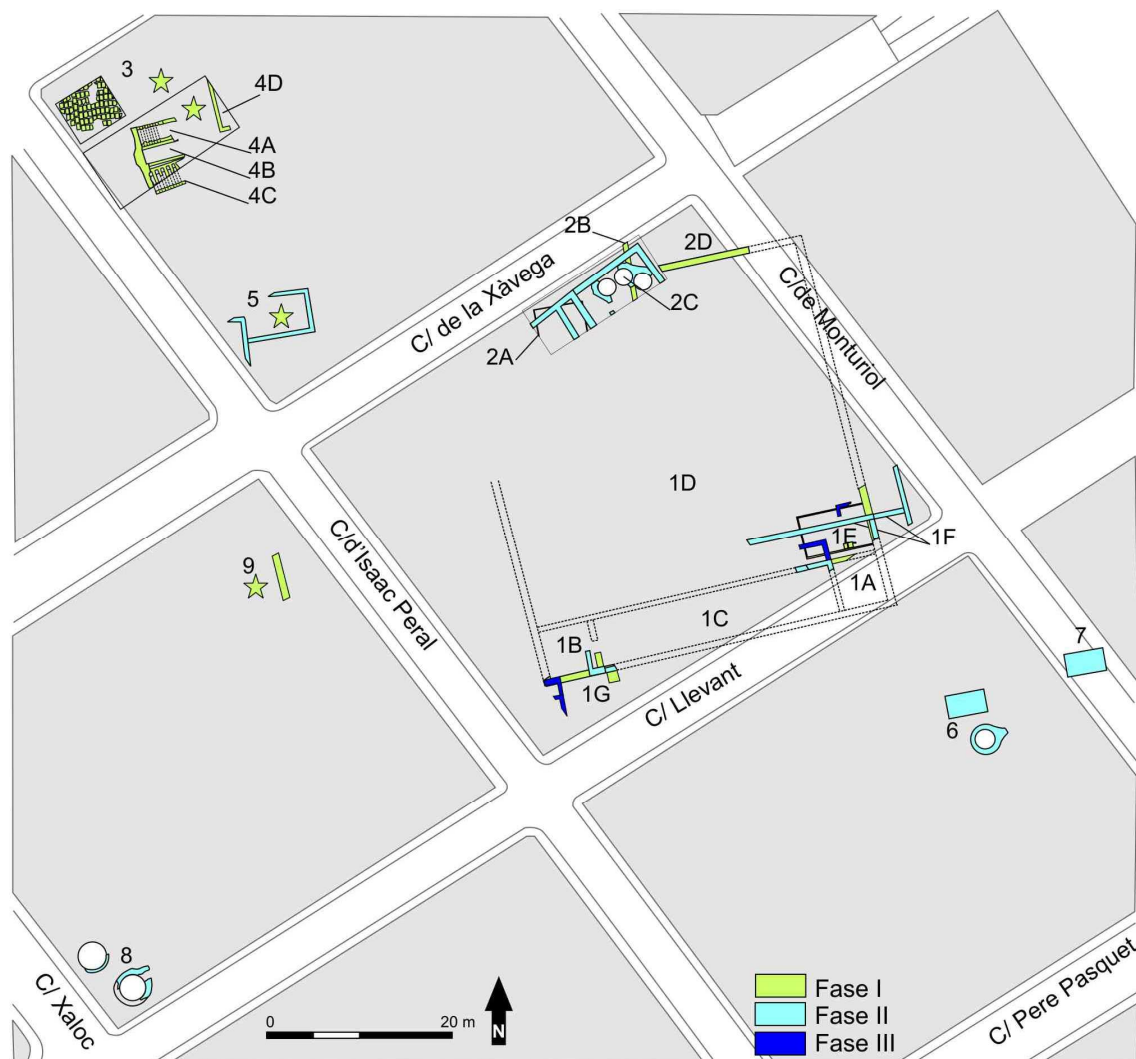
La zona de Llafranc ha estat rica en troballes arqueològiques. Diverses excavacions arqueològiques assenyalen la presència de vestigis a l'oest de la riera de Llafranc i a ambdues bandes de la riera d'en Xecu. És un sector format per turons rere la platja que s'alça dominant la badia, protegida per la muntanya de Sant Sebastià de la Guarda pel nord-est i per les Envistes i la punta d'en Blanc, pel sud-oest.

Les primeres notícies sobre restes d'època romana remunten a les darreries del segle XVIII. A partir de finals del segle XIX les troballes es feren més habituals ja que aleshores es començaven a construir les primeres cases d'estiueig. Tanmateix, no va ser fins als anys vuitanta del segle passat que el control arqueològic va augmentar significativament mitjançant intervencions preventives.

El coneixement de la vil·la romana és parcial i fragmentari. Sembla indubtable que una part significativa s'assentava en els pendents encotillats entre les dues rieres. Així, la localització d'unes premses en el carrer del Corall permeten intuir l'existència d'un sector industrial. Cap a ponent d'aquest mateix àmbit es localitzava la necròpolis de la vil·la, i cap a tramuntana i cap a la riera de la Font d'en Xecu possiblement l'àrea residencial, que només es pot argumentar a partir de troballes aïllades sense context clar. Finalment, sobre el marge dret de la riera de la Font d'en Xecu, s'estenia una bòbila.

La vinculació entre la planta de vinificació, formada per les premses, els dipòsits revestits amb *opus signinum* i els *dolia*, per una banda, i la bòbila, per l'altra, és ben segura, atesa la necessitat de fabricar envasos per a la producció de vi.

Els indicis recollits fins ara assenyalen una certa concentració de premses i estructures de treball de la vil·la romana a l'est i al nord-est de l'església de Santa Rosa, és a dir, a llevant de la necròpolis. És el sector delimitat pels carrers del Corall, Santa Marta i Santa Rosa. Probablement l'espai es va organitzar en terrasses que salvaven els desnivells naturals que baixaven del turó cap a migdia.



L'angle nord-oest d'aquest àmbit industrial es va documentar en l'excavació arqueològica del 1999 ubicada al bell mig del carrer del Corall. Aleshores, es delimitaren tres estances rectangulars de proporcions similars (uns sis metres d'amplada) arrencades d'est a oest. Els murs, incloent-hi les parets mitgeres de separació, eren obrats amb pedres desbastades i teules lligades amb morter de calç, i es revestien amb un cobriment on s'hi havia aplicat prèviament una capa prima de cendres amb inclusió de bocins de terrissa. Els paviments d'*opus signinum* eren ben fets i les entregues amb les parets es guardaven amb un reguix de mitja canya a tot volt. Les dues estances occidentals es van identificar com a premses, probablement de vi. La de ponent encara conservava in situ el bloc de pedra sorrenca (1,63 m x 0,60 m) amb els encaixos on ancoraven els *arbores*. A la cambra central la disposició era anàloga però el basament de pedra havia estat robat d'antic. L'estança de llevant, més deteriorada, sembla que tenia un servei auxiliar, potser de

magatzem. Una funció semblant tenia una quarta habitació documentada parcialment al sud de la de ponent.

No s'ha establert el moment de construcció de les premses ja que es fonamentaven pràcticament sobre la roca natural. Sí, en canvi, quan es van abandonar gràcies als materials procedents del nivell d'amortització, que l'han datat vers el darrer quart del segle I.

Al sud del carrer del Corall les dades són imprecises però recalquen la naturalesa productiva d'aquesta zona de la vil·la. Hi ha la notícia de la troballa a mitjan segle XX d'una altra premsa localitzada a pocs metres cap a migdia de les suara descrites. Pel que sembla es conservava el paviment de morter, que contenia un bloc de pedra encastat (0,50 m x 0,30 m). Altrament, Eusebi Fina descrivia, el 1898, la descoberta en el mateix indret de dos dipòsits quadrats folrats interiorment amb *opus signinum* i un *dolium* clavat a terra.

En definitiva, podem imaginar unes dependències esglaonades en terrasses, en les quals trobaríem a la part més alta les premses, en segon lloc espais per als dipòsits, on es realitzaria la fermentació del most i, finalment, uns àmbits per al seu emmagatzematge, seguint l'esquema que coneixem bé al jaciment del Moré, al Maresme.

La bòbila és probablement l'àmbit de la vil·la més ben conegut. Malgrat que les troballes han estat nombroses, l'activitat arqueològica ha estat sempre condicionada pels edificis i la xarxa de carrers actuals, ja que l'exploració s'ha hagut de limitar a intervencions preventives realitzades en espais i solars concrets sense gaire extensió. No obstant això, la visió conjunta de totes les dades aplegades permet descobrir unes instal·lacions notables i complexes en les quals s'aprecien diferents estadis històrics.

Els primers símptomes d'activitat humana es documenten a partir del tombant dels segles II i I aC, a través dels febles indicis que aporten la troballa arreu de materials

ceràmics i petits retalls aïllats localitzats en els nivells més profunds explorats arqueològicament. Però no és fins al canvi d'era quan la bòbila es comença a fer tangible.

Dins dels límits marcats per l'illa urbana delimitada pels actuals carrers Monturiol, Llevant, Isaac Peral i Xàvega es localitzava una de les construccions més antigues de la terrisseria. Era un edifici de notables proporcions del qual s'han documentat alguns trams curts dels murs que el tancaven per llevant, migdia i ponent. La planta general esbossa una estructura presumiblement quadrada orientada segons els punts cardinals i amb una llargada total, d'est a oest, que supera lleugerament els 39 m. Els murs perimetrals eren tècnicament molt similars. Es fonamentaven en sorral, fet que devia influir en la decisió de bastir unes banquetes de fonamentació amples i profundes. El gruix dels murs oscil·lava entre els 0,78 m i 0,82 m i mostraven una estructura sòlida obrada amb pedra lligada amb morter de calç. Probablement estiguem parlant del cos central de la bòbila.

La distribució interna és mal coneguda. Anotem, però, que, a l'empara del mur de migdia, s'alçava una ala d'edifici que ha estat interpretada com a celler de la vil·la. S'estenia de cap a cap (39 m i escaig) i tenia una amplada d'uns 6,4 m. L'espai interior es repartia en un seguit d'estances perfectament arreglades i separades —fins allà on s'ha pogut comprovar— per parets mitgeres de pedra lligada amb fang.

Immediatament al nord de les estances de migdia, s'estenia molt probablement un pati i, al seu voltant, diferents instal·lacions industrials. Una d'aquestes era segurament una bassa de decantació d'argiles. Es localitzava recolzada en el mur perimetral de llevant (a tocar de la cantonada dels actuals carrers Monturiol i Llevant).

Probablement el límit nord del pati el marcava un potent mur de direcció est-oest que va aparèixer casualment durant unes obres. No es va documentar arqueològicament i, en conseqüència, la seva ubicació no és del tot precisa. Sembla però que es

prolongava per sota del carrer Monturiol. Ben a prop però encara dins el recinte del pati, es descobrien les restes d'una altra bassa de decantació d'argiles.

Una altra àrea industrial de la terrisseria es localitzava cap al nord-oest. Al núm. 40 del carrer Isaac Peral es descobria un assecador de peces amb una important remesa de *tegulae* cruets esteses i un abocador. A la finca veïna per migdia —al núm. 38 del mateix carrer— una altra intervenció arqueològica explorava una altra part d'aquell abocador i posava al descobert les restes de tres forns notables arrencats de nord a sud. Al davant dels forns hi havia un porxo amb teulada. En aquest àmbit, la troballa d'un forat de pal i un enderroc de *tegulae* escampat damunt una plataforma de pedres fa creure que la coberta estava sustentada per uns pilars primers de fusta clavats a terra, on hi havia un parterre de pedres.

No gaire lluny dels forns ara esmentats, i probablement relacionats amb la seva activitat, es localitzaven uns altres abocadors. El més proper se situava dins la finca que fa xamfrà entre els carrers Isaac Peral i Xàvega. Formava un farcit irregular que contenia cendres, rebutjos de forn, *tegulae*, *imbrices* i fragments de material ceràmic.

A principis del segle II s'inicia una nova fase constructiva de la terrisseria caracteritzada per una sèrie de transformacions importants de les velles instal·lacions. Entre les primeres actuacions cal esmentar l'habilitació d'un petit magatzem de *dolia* emplaçat just a sobre dels nivells d'abandonament de la fossa de decantació, localitzada vora la cantonada dels carrers Monturiol i Llevant.

És el moment en el qual la bassa i les estructures vora la cantonada dels carrers Monturiol i Xàvega s'enderrocaven i es colgaven per bastir-hi al damunt un edifici nou, probablement de caire industrial. En un primer moment es van aixecar dues estances quadrangulars contigües obrades amb murs consistents de pedra i morter de calç de 0,60 m a 0,80 m de gruix i pavimentades amb una senzilla solera d'argila amarada amb calç. Més endavant s'hi afegia una habitació al nord-est, aparentment més espaiosa —8 m de llargada total— però amb les parets de factura menys acurada. Al seu interior s'hi van descobrir les restes malmeses de tres petits forns

circulars amb un diàmetre mitjà de la cambra de combustió de 1,60 m per a cadascun.

En el mateix context de la segona fase, és a dir, durant la primera meitat del segle II, bona part del gran edifici de la terrisseria s'enderrocava i se substituïa per altres construccions de nova planta que, malgrat tot, respectaven les orientacions i alguns trams de mur de la fàbrica inicial. A la banda sud-oriental es bastia un edifici que s'estenia més enllà del límit de llevant del vell mur perimetral. Sòlids murs de pedra ben lligada amb morter de calç i alguns envans de rajoleria més maldestres delimitaven fins a 6 estances. Altres estructures de la fase segona es van localitzar a la cantonada dels carrers Isaac Peral i Xàvega. Es tracta de les restes de dues habitacions que es van construir en moments diferents però en el mateix segle II. La cambra delimitada a l'oest era bastida amb murs de pedra lligada amb fang, mentre que a la del nord-est els murs es fornien amb pedra menuda desbastada i lligada amb un morter de calç magre. Ambdues s'assentaven sobre uns estrats d'anivellament disposats damunt l'abocador de la fase anterior.

No coneixem la cronologia dels forns que estaven ubicats al sud de la terrisseria — dos al núm. 13 del carrer Monturiol i un a sota el carrer mateix a aquesta alçada— i dels quals es té poca cosa més que la notícia de la seva existència en el moment de la seva descoberta als anys seixanta i setanta del segle XX. El darrer tenia la planta rectangular entre 5 m i 6 m de llargada i conservava els arcs de la volta. Sembla que hauria cuit rajoles i *tégulae*. Podria haver funcionat entre els segles I i II. Dels dos primers se sap que un era també de planta rectangular.

La tercera fase de la bòbila és representada per una important reforma de l'edifici construït al sector sud-est. En el tombant dels segles II/III, les sis habitacions detectades fins al moment en aquell àmbit (*supra*) s'habilitaven per a ús residencial; es reestructurava l'organització interna de les dependències (constatem set cambres i un passadís), es bastien nous paviments —ara d'*opus signinum*— i les parets s'arrebossaven i decoraven amb motius geomètrics i vegetals pintats. Aquest edifici va funcionar sense canvis aparents fins al segle IV.

Malgrat la transformació en habitatge d'una part de la terrisseria, aquesta va continuar en plena activitat. Així, entre els segles II i III van funcionar dos forns de planta circular localitzats i excavats entre els anys 2006 i 2007 a la cantonada dels carrers Xaloc i Llevant. Els separava una distància de 2 m escassos i presentaven unes característiques similars, per bé que només un es va poder explorar totalment. Se'n conservava prou bé el *praefurnium*, amb parets obrades amb argila endurida pel foc, i una volta de *tegulae* i rajols col·locats a llibret. Les parets de la cambra de combustió també es fornien amb argila endurida.

5.- METODOLOGIA I DESENVOLUPAMENT DELS TREBALLS

-Metodologia

Els treballs consistien en la realització de tasques de control de totes aquelles tasques que impliquessin rebaixos del terreny. Aquests treballs consistien únicament en la realització d'una llarga rasa que travessa longitudinalment el carrer des del xamfrà amb el carrer Pastor, fins a la plaça del doctor Trueta. Cal assenyalar que del traçat del carrer solament el tram de llevant, des de l'esmentat c/ Pastor fins al xamfrà amb el carrer Sirena queda integrat dins el perímetre de l'àrea d'expectativa arqueològica, constituint-ne de fet, el límit meridional.

Les tasques de control s'havien d'adaptar al calendari i ritmes de treball imposats per les necessitats de les obres.

La metodologia a emprar en aquesta mena de tasques es limita a una inspecció visual dels treballs de rebaix i a la intervenció en cas de troballes positives, així com la inspecció de les terres extretes per comprovar la possible aparició de materials arqueològics que puguin servir com indicatiu. En el cas que ens ocupa les diverses rases varen ser realitzades sempre emprant mitjans mecànics (una petita màquina excavadora)

-Desenvolupament dels treballs

El primer que cal assenyalar és la topografia del sector, amb un important desnivell oest est, que arriba fins als dinou. Aquest desnivell ascendent en direcció oest es repeteix en l'eix nord sud, essent clarament ascendent en direcció sud.

Aquesta dada és important perquè la topografia té el seu reflex en la configuració del subsòl.

La rasa es va obrir per trams, de tal manera que quan un llarg tram era obert es varen col·locar les noves canalitzacions i es va tronar a cobrir abans d'obrir un nou tram.

Pel que fa a les característiques de la rasa, aquesta es disposa de forma paral·lela a la vorera nord del carrer. Aquest és un sector on ja hi existien abundants serveis (llum, gas, telefònica i la vella canalització d'aigua) de tal manera que la rasa es va haver de desplaçar cap al centre del carrer. La rasa discorre a 2'5m. de la façana de les cases en el tram oriental, arribant a separar-se uns 3'5m. a la zona central i tornant a apropar-se a les façanes fins a 2'5 m. al sector del carrer Sirena. Pel que fa a la seva amplada aquesta és sempre de 50 cms. La profunditat és en general de 65 cms. excepte a la zona del carrer Sirena on va ser necessari aprofundir fins als 85 cms. per evitar alguns serveis ja instal·lats i que tallaven transversalment el carrer.

En quan als resultats de la rasa aquests han estat completament negatius. De fet per sota de l'asfalt del carrer afloren ja directament les greses naturals del terreny. A la zona central (a l'entorn del carrer Sirena) amb les greses naturals apareixen també ja alguns trams on aflora la roca del subsòl.

Una anàlisi somera de la topografia de l'entorn explica aquesta circumstància. Com ja hem comentat la topografia presenta un pendent molt acusat tant en direcció oest com sud. Es tracta d'un petit turó que va ser molt remodelat. durant el procés d'urbanització de l'entorn. Les cases de la banda sud se situen a una cota molt elevada respecte al carrer, mentre que les de la banda nord (sobretot a l'extrem est) se situen a una cota més baixa. Per tant el que es va fer en el moment d'obrir el carrer és retallar el terreny i per aquesta raó apareix ja el subsòl estèril directament, ja que les capes superficials o d'aportació antròpica ja s'havien eliminat en el moment d'urbanitzar la zona.

De fet al carrer Joaquim Ruyra (situat al sud) i on hi ha un sector d'aparcament, es pot apreciar clarament com en alguns punts aflora la roca natural, pel retall que es va practicar en el terreny en el moment d'urbanització de la zona.

6.- CONCLUSIONS

La col·locació i renovació de la xarxa d'aigua al carrer Lluís Marquès i Carbó per part del consistori de Palafrugell requeria d'un control arqueològic ja que s'afectava al subsòl dins un espai considerat de perspectiva arqueològica.

Les tasques que afectaven al subsòl consistien en la realització d'una llarga rasa longitudinal a la banda nord del carrer.

La rasa se situava entre 2 i 3m. del límit nord del carrer i s'iniciava al xamfrà amb el carrer Pastor. La seva amplada era de 50 cms. i presentava una profunditat que oscil·lava entre els 65 i 85 cms.

En cap moment la rasa va aportar cap material o indicatiu de tipus arqueològic, ja que immediatament per sota de la capa d'asfalt aflorava ja la gresca del terreny natural, ja que en el moment d'obrir l'actual carrer es va haver de retallar el terreny natural del que era un petit turó.

Cal assenyalar també que el carrer es troba molt afectat per diverses canalitzacions i serveis (tant en sentit longitudinal com transversalment) sense que en cap moment hi hagi hagut cap notícia de troballes en el moment de la seva instal·lació.

Per tant i com a conclusió general solament podem esmentar que els resultats de les rases són conculcents respecte a la inexistència de restes arqueològiques en aquesta zona, ja que d'haver existit, varen desaparèixer fa temps quan el terreny es va rebaixar per poder construir el carrer

7.- BIBLIOGRAFIA

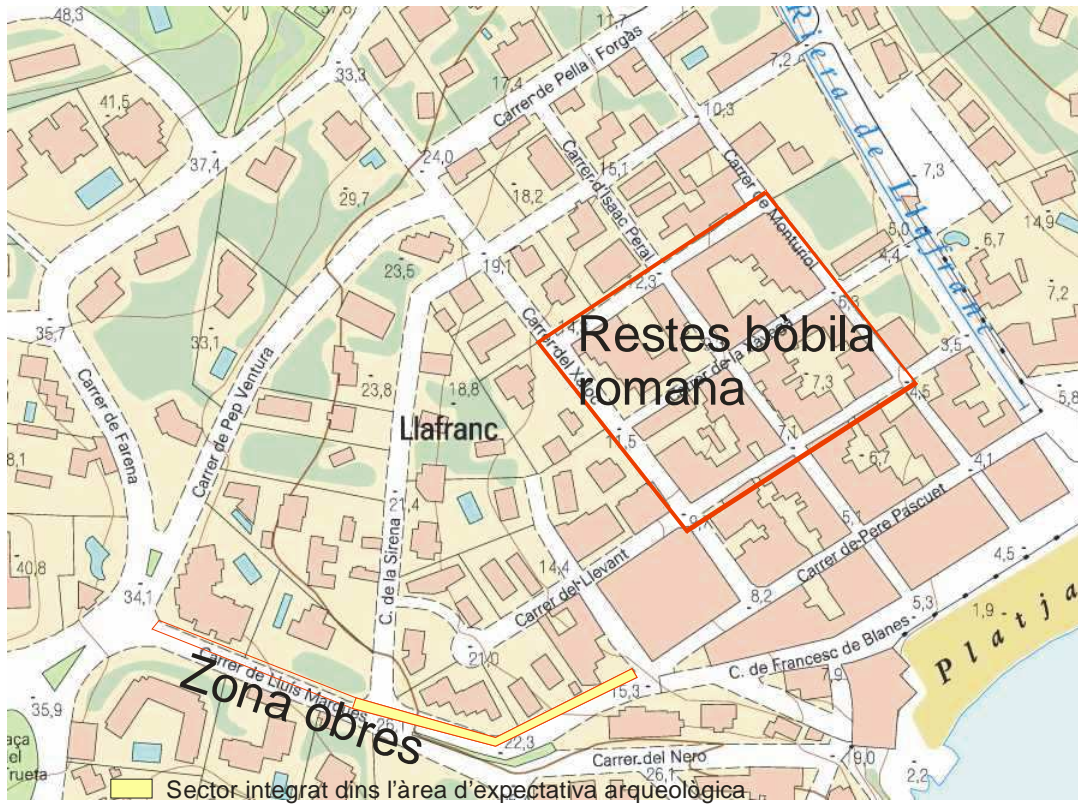
Augé, A. i Frigola, J. , Darreres troballes a la bòbila romana de Llafranc (Palafrugell, Baix Empordà), *Novenes Jornades d'Arqueologia de les Comarques de Girona*, L'Escala-Empúries, 2008, 245-247.

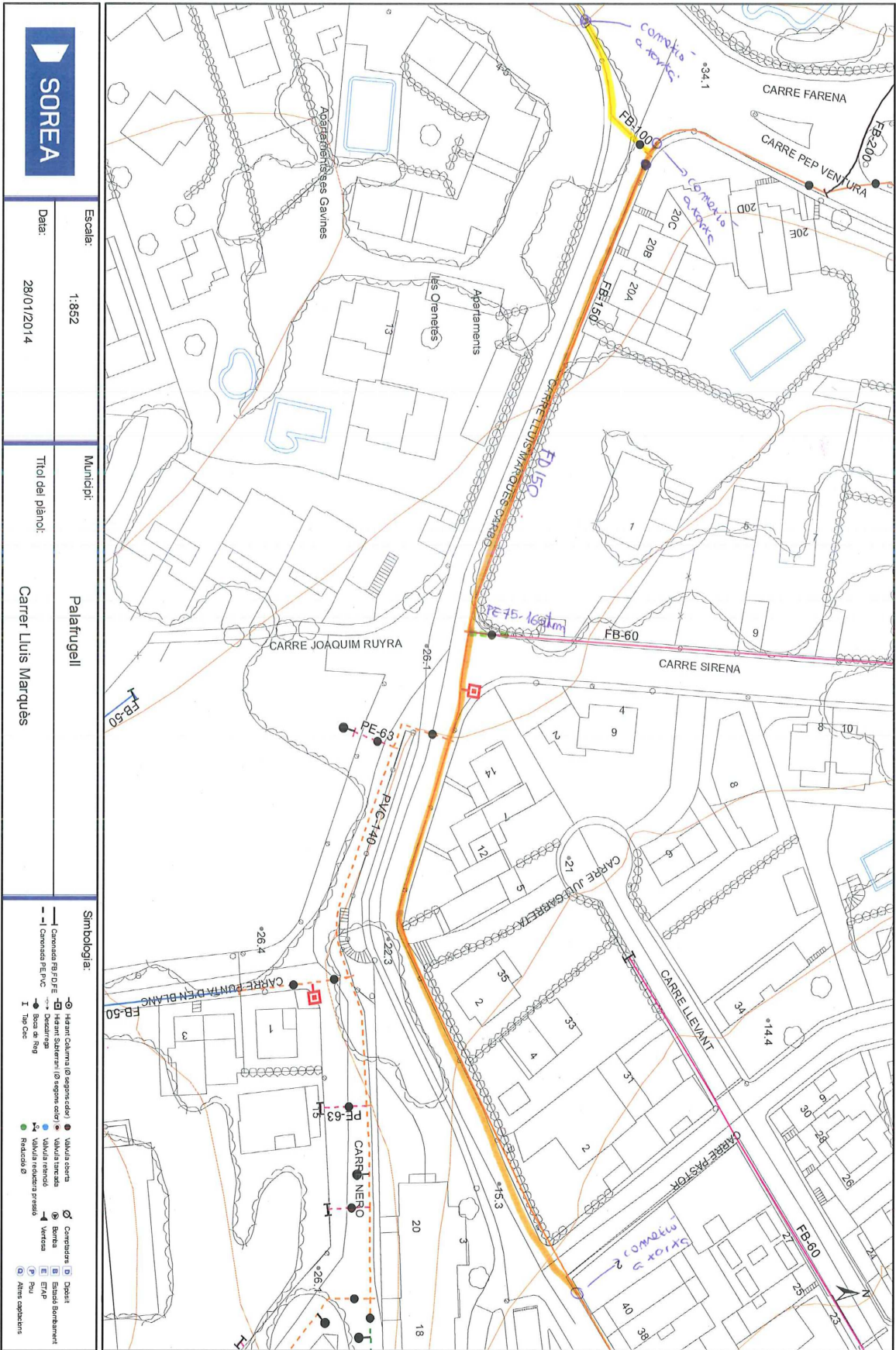
Barti, A, Plana, R. i Tremoleda, J., *Llafranc romà*, Palafrugell (Quaderns de Palafrugell, 13), 2004. (amb la bibliografia anterior)

Burch, J.; Casas, J.; Castanyer, P.; Costa, A.; Nolla, J.M.; Palahí, Ll., Sagrera, J.; Simon, J.; Tremoleda, J.; Varenna, A.; Vivó, D.; Vivo, J., *L'Alt Imperi al nord-est del Conuentus Tarraconensis. Una visió de conjunt*, Girona, 2013, 320, 333.

García, A., Intervenció arqueològica al carrer de Santa Rosa 3-5, de Llafranc (Palafrugell, Baix Empordà), *Onzenes Jornades d'Arqueologia de les Comarques de Girona*, Girona, 2012, 331-334.

8.- DOCUMENTACIÓ GRÀFICA





Escala:

1:852

Data:

28/01/2014

Municipi:

Palafrugell

Títol del plànol:

Carrer Lluís Marquès

Simbologia:

- Canonada F/R/D/E
- Canonada PE/PVC
- Hemit Columna @ segons codi
- Hemit Substanci @ segons codi
- Obertura
- Sòcol de Nid
- Nid
- Valsua oberta
- Valsua tancada
- Valsua rectora
- Valsua rectora presida
- Retolador D
- Computador
- Diputit
- Hemit Sòcol de Nid
- Bateria
- Establ. Bombament
- Verrega
- ETAP
- Pou
- Altres col·lectors



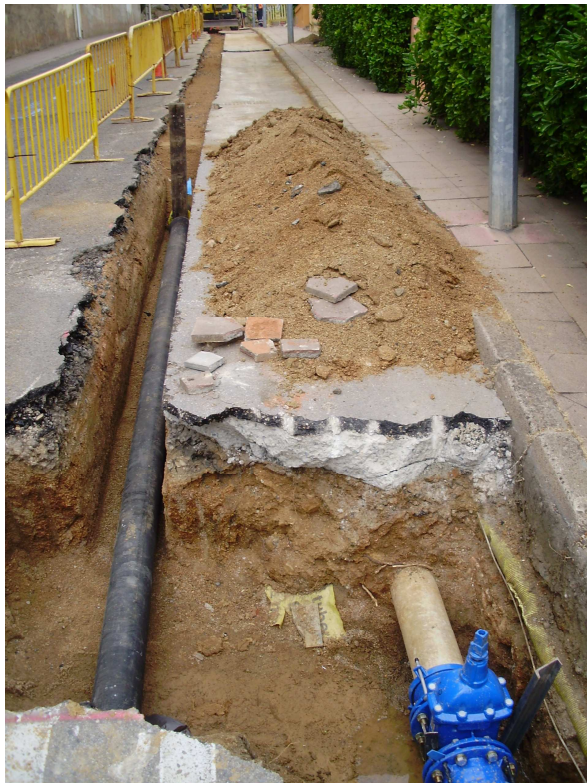
Inici treballs



Extrem est



Sector central



Disposició nova canonada en relació a l'existent

Sector xamfrà c/ Sirena



Sector xamfrà c/ Sirena. Al fons s'aprecia com es va retallar el terreny natural per obrir el carrer actual.



Cales practicades al sector oest. Al detall una caixa de cables moderns i s'aprecia la gresa natural.