



MEMÒRIA DEL SEGUIMENT ARQUEOLÒGIC
EN L'IMMOBLE NÚM. 28 DE LA PLAÇA DELS SEDASSOS
DE TARRAGONA (TARRAGONÈS)

Febrer de 2004

AUTORS:

Paloma Aliende

Moisés Díaz

DATA LLIURAMENT: 16 de març de 2004

INDEX

I.	Introducció i emplaçament de la intervenció	2
II.	Metodologia i plantejament	4
III.-	Antecedents	5
IV.-	Descripció dels treballs	6
V.-	Conclusions	7
VI.	Bibliografia	8

ANNEX A: Planimetria

ANNEX B: Registre fotogràfic

I. Introducció i emplaçament de la intervenció.

Aquesta Memòria fa referència als treballs de seguiment arqueològic duts a terme entre els dies 23 i 27 de febrer de 2004 en l'immoble número 28 de la plaça dels Sedassos. Els nostres treballs han consistit en el control i documentació de les obres per adequar el local de la planta baixa d'aquest immoble. La direcció tècnica ha estat assumida per l'empresa CODEX-Arqueologia i Patrimoni amb la pertinent autorització de la Direcció General del Patrimoni Cultural i sota la direcció tècnica de Paloma Aliende García i la col·laboració de Moisés Díaz García.

Els treballs arqueològics s'han centrat en la neteja i documentació de les restes del circ que aparegueren sota el paviment de la planta baixa de l'immoble. El fet de no haver afectat cap nivell arqueològic ha condicionat que les tasques es limitessin a la neteja i documentació de les restes visibles. Únicament s'ha baixat entorn els 15 cm, a excepció de la rasa del tub d'evacuació d'aigües residuals.

La zona on s'ha intervingut es troba a l'actual plaça dels Sedassos i s'hi pot accedir mitjançant la xarxa urbana. Les cotes absolutes emprades han estat obtingudes a partir del podi del circ adjacent¹, prenent com a punt de referència la filada superior de carreus conservada. Les coordenades que ens donen la situació del solar es situen en la coordenada UTM 31TCF-353450 553740 l'extrem SW de l'immoble i 353410 553880 l'extrem SE.

Respecte a la topografia de la ciutat romana, aquest solar es troba en un lloc ocupat des d'època romano-republicana, dintre del recinte emmurallat. Les primeres evidències, documentades en la propera plaça de la Font, pertanyen a les explotacions de dipòsits d'argiles possiblement des del segle II aC., que s'amortitzen a mitjans del segle I aC. En els primers anys del segle I dC. s'hi ubiquen unes estructures de caire industrial i unes basses de decantació d'argiles realcionades amb la producció ceràmica, estructures que queden amortitzades per potents nivells de farciment a mitjans del segle I dC.

A finals del segle I dC. es produeix una forta reestructuració urbanística de tot aquest entorn, en el marc de la construcció del gran complex flavi de la part alta. Aquest complex, format per un temple envoltat d'un porticat en la part superior de la colina de Tàrraco i amb una gran plaça porticada als peus, constituï a la seu del concili provincial de la Hispània Citerior. Als

peus d'aquestes edificacions, tancant el programa constructiu, s'edificà el circ romà, limitat per l'entrada a la ciutat de la via Augusta, la qual separava el gran complex públic de la part alta de l'àrea residencial, desenvolupada en direcció al port.

La plaça dels Sedassos ocupa la franja nord del circ de l'arena del circ romà, i els immobles parells es troben sobre la grada mateixa del monument. Ja durant l'antiguitat tardana, entre els segles IV i VII, quan l'us a què es destinà l'edifici d'espectacles (curses de cavalls) s'havia perdut, s'ocupa aquesta espai. D'aquesta manera es van reaprofitar les voltes de la grada com a zones d'habitatge, i també s'edifica a l'arena del circ.

El següent moment històric documentat en el circ romà ens porta al segle XII, un cop realitzada la repoblació de la ciutat immediata a la reconquesta. L'arena del circ passa a denominar-se el Corral, i s'ocupa paulatinament amb edificacions de diversos tipus que devien aprofitar les voltes de l'edifici antic. Durant el segle XIII es realitzen obres d'arranjament d'aquest espai, repavimentant la zona. Es construeix també la muralleta, que tancava l'espai del Corral pel costat meridional. A finals del segle XIV o principis del segle XV es va repavimentar el Corral, farcint les irregularitats² amb abocaments de terra i ceràmica, i es va construir un gran pou ciclopí que abastia d'aigua a bona part de la ciutat.

Sembla ser que a finals del segle XVIII el pou deixà d'utilitzar-se, degut a l'arribada a la ciutat de la Mina de l'Arquebisbe, però es recupera durant el setge de la ciutat de la Guerra del Francès, a inicis del segle XIX.

¹ Aquest tram del monument romà fou excavat i recuperat durant una intervenció duta a terme per l'arqueòleg M. Díaz (CODEX-Arqueologia i Patrimoni) entre els mesos de novembre de 1998 i febrer de 1999. Per més dades remetem a la corresponent memòria administrativa lliurada al Servei d'Arqueologia de la Generalitat de Catalunya.

² Omplien els potents solcs de la roca natural, que en aquests moments es trobaven al descobert (DIVERSOS AUTORS 2000, 64).

II. Metodologia i plantejament.

Donat que no s'ha realitzat cap excavació de nivells arqueològics, ja que sota els paviments i farciments contemporanis apareixien directament les restes del circ, la documentació s'ha limitat a realitzar plantes acotades de les estructures. Paral·lelament a aquesta tasca s'ha configurat la documentació planimètrica general, topogràfica i fotogràfica del jaciment, en format de fotografia digital.

L'objectiu del projecte arquitectònic ha estat la reparació de la claveguera de l'immoble número 28, tot substituint l'antic tub per un de nou. Després s'ha extret el paviment de formigó que ocupava la planta baixa, per determinar la realitat arqueològica del subsòl i el tipus d'obra a realitzar. Simultàniament s'ha repicat l'enlucit de la paret oriental de l'immoble, per deixar el mur en obra vista³.

³ Inicialment es preveia visualitzar la paret de la volta del circ amb els esglaons de la grada, però les refaccions tardoantigues, medievals i modernes han determinat que no es conservi la *cavea* del monument.

III.- Antecedents

La presència de restes arqueològiques corresponents al circ ja era coneguda d'antic (v. Cortés/Gabriel 1985 i Dupré *et alii* 1988). Així mateix, l'any 1986 ja es va desenvolupar una breu intervenció arqueològica en aquest indret, coincidint amb el núm. 22 de la plaça dels Sedassos.

-Amb motiu de la recuperació de la grada i el podi del circ entre els números 16 i 24 de la plaça es van dur a terme dues intervencions arqueològiques encarregades i finançades pel Museu d'Història de Tarragona.

La primera, duta a terme durant els mesos de primavera de 1998, fou realitzada pel Servei Arqueològic de la Universitat Rovira i Virgili. Aquesta intervenció es dugué a terme en la zona de l'escala d'accés a la grada, les voltes i la grada (Piñol 2000, 53-60).

La segona la realitzada, en la zona de l'arena del circ adjacent al podi del circ d'aquests immobles, per CODEX-Arqueologia i Patrimoni (CODEX 1999). L'excavació permeté documentar la seqüència històrico-arqueològica: en primer lloc es va documentar la presència i composició de l'arena del circ, en relació al podi que delimita la grada septentrional del circ. A continuació es va detectar una reforma d'època tardoantiga, moment en què s'ocupa l'arena del circ i s'aprofiten les voltes del monument com estructures domèstiques. La següent fase documentada es relaciona amb la reocupació medieval del segle XIII i les reformes efectuades en el segle XIV. En darrer terme es detecta una fase d'època moderno-contemporània, la qual és visible actualment en l'immoble objecte de documentació.

IV. Descripció dels treballs

Les obres d'arranjament de la planta baixa d'aquest immoble començaren amb l'excavació de la rasa ocupada per l'antic tub de desguàs de la casa. Un cop enretirada la terra que la farcia, es va treure la conducció i es va substituir per una de nova. Aquest fet va permetre deixar a la vista els carreus del podi del circ. En total es va deixar a la vista un tram de 2,1 m de longitud, dos dels carreus situats justament a l'entrada de l'immoble⁴. La rasa d'aquest tub havia afectat el massís d'*opus caementicium* de l'estructura de la grada i foradava la segona filada de carreus del podi, per tal de travessar l'espai i connectar amb la claveguera principal de la plaça.

Malgrat només visualitzar la filada superior de carreus, això permeté documentar en el carreu situat en el costat W una lletra esculpida en la cara interna. Es tracta d'una "L"⁵, al costat de la qual apareix una altra marca, un xic més elevada i formant un cercle; a diferència de la "L", cincellada en forma de cunya, el cercle no presentava aquesta factura. Cal destacar, igualment, que es tracta de marques encarades a l'interior del podi, és a dir, que anirien ocultes pel massís de *caementicium* de la grada del circ, i s'han pogut documentar "gràcies" als trencats medievals i/o moderns.

La neteja de la planta baixa de l'edifici, un cop extret el paviment de formigó que l'ocupava, va constatar com, a l'oest de la rasa excavada originalment per la claveguera de l'immoble, la zona es trobava rebaixada i l'*opus caementicium* s'havia trencat, potser per tal d'habilitar un sotà⁶. Sí es conservava en força bon estat l'estructura de *caementicium* en la meitat oriental, concretament la base-nivell de circulació de la volta de la grada que ocupava aquest indret.

Cal remarcar, en aquest punt, que l'actuació s'ha concentrat en la meitat meridional de la planta baixa, és a dir, un espai de 16 metres des de l'entrada, dels quals només en el quadrant SE es documentaren restes del circ, ocupant un espai d'uns 6 m de longitud i 2 m d'ample. A la resta es podia visualitzar un farciment de terra d'època moderna que no es veia afectat pel projecte de rehabilitació. D'altra banda, la meitat posterior de la planta baixa no es va afectar a nivell de rebaix.

⁴ La construcció de la vivienda comportà el rebaix dels carreus vora els 6 cm, deixant un ressalt en la zona de contacte amb el carrer de 14 cm d'amplada. Així es pogué col·locar una gran porta de doble fulla que tenia com a llinda el podi, i utilitzava la franja elevada com a topall.

⁵ Les dimensions de la lletra són de 13 cm d'alçada i 10 de longitud. És possible que es tracti d'una inscripció que es va rebutjar i es va destinar a carreu per a la construcció del circ, abreviatura d'alguna inscripció o potser una marca numeral.

⁶ Fet que ja vam poder documentar en l'extrem est del tram de podi recuperat en els immobles adjacents, concretament en el número 24.

V.- Conclusions

Les dades que s'han obtingut durant aquests treballs confirmen el que s'havia documentat en la part del podi recuperada a pocs metres (antics solars 16, 18, 20, 22 i 24 de la plaça dels Sedassos). L'extracció del paviment contemporani i el buidatge de la rasa per on discorre la claveguera del solar han deixat a la vista un tram de 2,1 metres del podi del circ i part del solament de la volta de la grada, una volta transversal de canó i llur prolongació en forma d'embut/inclinada.

Pel que respecta a troballes relacionades amb nivells arqueològics o reformes tardoantigues i/o medievals són inexistents, ja que l'actuació només afectava a farciments de terra recents, relacionats amb la construcció de l'actual vivenda. L'escàs gruix rebaixat no ha permès arribar a nivells arqueològics.

Igualment, el repicat de la mitjanera oriental de l'immoble ha permès comprobar que l'extradós de la volta inclinada havia estat arrassat, i no quedava cap evidència de l'estructura de la grada visible.

VI. Bibliografia

ADSERIAS, M., MACIAS, J.M., MENCHON, J., PUCHE, J.M. 1997: La transformació urbana de Tarragona al segle IV. Noves dades arqueològiques, *ANNALS*, XXXVII, Hispania i Roma. D'August a Carlemany. Congrés d'homenatge al Dr. Pere de Palol, Girona (1995), Girona, p. 923-938.

CODEX 1996: *Memòria de l'excavació arqueològica realitzada en el solar núm. 19 de la Baixada Peixateria. Circ romà de Tarragona*. Memòria inèdita lliurada al Servei d'Arqueologia de la Generalitat de Catalunya.

CODEX 1999: *Memòria de l'excavació arqueològica en la plaça dels Sedassos de Tarragona (Tarragonès)*. Memòria inèdita lliurada al Servei d'Arqueologia de la Generalitat de Catalunya.

CORTÉS, R., GABRIEL, R. 1985: *Tarraco: recull de dades arqueològiques*, Barcelona.

DIVERSOS AUTORS 2000: Excavacions arqueològiques a la plaça de la Font de Tarragona, *Tarraco 1999: jornades d'arqueologia sobre intervencions a la ciutat antiga i al seu territori (1993-1999)*, p. 61-67, Tarragona.

DUPRÉ, X., MASSÓ, J., PALANQUES, M.L., VERDUCHI, P.A. 1988: *El Circ romà de Tarragona. I. Les Voltes de Sant Ermenegild*, Excavacions Arqueològiques a Catalunya, 8, Barcelona.

GEBELLÍ, P., PIÑOL, L. 1998: Intervencions arqueològiques a la part alta de Tarragona, *Tribuna d'Arqueologia 1996-1997*, Barcelona, p. 99-116.

PIÑOL, L. 2000: Intervencions a la capçalera, casa dels militars i plaça dels Sedassos (Circ de Tarragona), *Tarraco 1999: jornades d'arqueologia sobre intervencions a la ciutat antiga i al seu territori (1993-1999)*, p. 53-60, Tarragona.

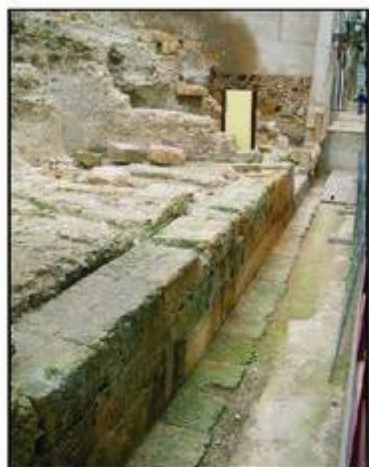
ANNEX A: PLANIMETRIA

Llistat planimètric

- 1.- Plànol de situació sobre l'entramat urbà actual. Escala: S/N.
- 2.- Planta general de situació sobre el parcel·lari. Escala: 1/500.
- 3.- Planta general del podi del circ romà en la Pça. dels Sedassos. Escala: 1/125.
- 4.- Planta general de les restes documentades. Escala: 1/20.
- 5.- Alçat del podi del circ documentat amb la inscripció. Escala: 1/20.

ANNEX B: REGISTRE FOTOGRÀFIC

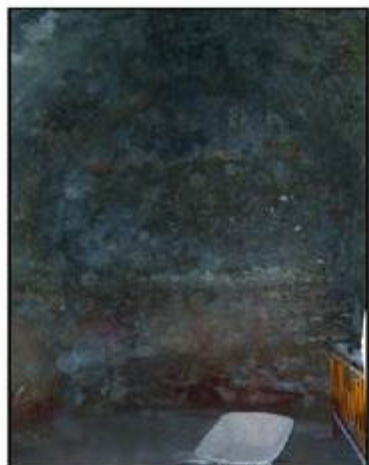
ANNEX B: REGISTRE FOTOGRÀFIC



1.- Vista general del tram de podi del circ recuperat en la Pça. dels Sedassos, amb la casa núm. 28 al fons



2.- Vista general del tram de podi del circ recuperat en la Pça. dels Sedassos, amb la casa núm. 28 al fons



3.- Detall de la part posterior de l'immoble objecte de seguiment, amb la volta de la grada del circ



4.- Detall de la planta baixa un cop finalitzats els treballs d'extracció del paviment, amb l'estructura del circ



5.- Detall de la planta baixa un cop finalitzats els treballs d'extracció del paviment, amb l'estructura del circ



6.- Detall de la planta baixa un cop finalitzats els treballs d'extracció del paviment, amb l'estructura del circ



7.- Detall de la paret de l'immoble, un cop repicada per deixar a la vista l'estructura del circ, força refeta



8.- Detall dels carreus del podi del circ documentats durant el seguiment



9.- Detall dels carreus del podi del circ documentats durant el seguiment



10.- Detall dels carreus del podi del circ documentats durant el seguiment



11.- Detall del carreu del podi amb la inscripció i la marca en la part interna



12.- Detall del carreu del podi amb la inscripció i la marca en la part interna