



Generalitat de Catalunya
Departament de Cultura
Direcció General del Patrimoni Cultural
Servei de Suport Tècnic i Inventari
Biblioteca del Patrimoni Cultural

3004

E.S. CEPSA - Carretera Pont d'Armentera

Díaz García, Moisés



Avis legal

Aquesta obra està subjecta a una llicència Reconeixement-NoComercial-SenseObresDerivades 2.5 de Creative Commons. Se'n permet la reproducció, distribució i comunicació pública sempre que se'n citi el titular dels drets i no se'n faci un ús comercial. No es pot alterar, modificar o generar una obra derivada a partir d'aquesta obra. La llicència completa es pot consultar a <http://creativecommons.org/licenses/by-nc-sa/2.5/es/legalcode.ca>.

Índex

Introducció	2
Situació i evolució històrica.	4
Antecedents	5
Metodologia i plantejaments	7
Descripció de la intervenció	8
Conclusions	11
Bibliografia	12
Annex 1.- Inventari estratigràfic	
Annex 2.- Planimetria	
Annex 3.- Inventari fotogràfic	

Introducció

Aquesta memòria fa referència als treballs de delimitació arqueològica duts a terme en el solar on es preveu executar el projecte de construcció d'una E.S. en la carretera del Pont d'Armentera a Tarragona.

La zona concreta on està previst construir aquesta Estació de Servei és en el PK 0+600 de la carretera TP-2031 de Tarragona al Pont d'Armentera. Les coordenades UTM són 31 TCF 353553555030 / 353500554900.

Amb data recent aquesta carretera ha estat objecte d'una remodelació entre Tarragona i el barri de Sant Pere i Sant Pau, remodelació portada a terme per la Diputació de Tarragona.

Un cop examinat el projecte de construcció de la nova Estació de Servei CEPESA, la Comissió Territorial del Patrimoni Cultural de Tarragona va notificar a CEPESA que, donada la ubicació prevista en una zona on s'ha detectat l'existència d'aqüeductes d'època romana, es va suspendre la concessió de la llicència tot esperant que la propietat encarregués l'execució d'una intervenció arqueològica de delimitació.

CEPSA encarregà, mitjançant el seu representant, el senyor Vicente Roures, a CODEX – ARQUEOLOGIA I PATRIMONI, l'execució dels treballs de delimitació arqueològica necessaris. Les dades de l'empresa són els següents:

DENOMINACIÓ	CEPSA Estaciones de servicio, S.A.
DIRECCIÓ	Avda. del Partenon, 12 Campo de las Naciones 28042 MADRID
TELÈFON	91.337.60.00
FAX	91.337.60.84
E-MAIL	

La intervenció arqueològica de delimitació ha estat dirigida per l'arqueòleg senyor Moisés Díaz García (CODEX-Arqueologia i Patrimoni), entre els dies 21 i 25 d'agosto de 2000, sota la preceptiva autorització de la Direcció General del Patrimoni Cultural.

Situació i evolució històrica

Com s'ha indicat, el lloc on es projecta construir la nova ES de CEPSA es troba a mig camí entre la ciutat de Tarragona i el barri de Sant Pere i Sant Pau, una zona residencial de la ciutat, situada sobre un turó elevat per sobre del nucli de Tarragona, que s'ha anat consolidant al llarg dels darrers trenta anys, amb un gran creixement durant el darrer decenni. En una data més antiga, als voltants del solar situat en el P.K. 0+600, es coneix el pas de la "Mina de l'Arquebisbe", un aqüeducte construït el segle XVIII que aprofitava, en gran part, l'aqüeducte d'època romana que portava l'aigua a la ciutat de Tarragona des del riu Gaià.

Davant del citat solar, en una posició una mica a SW, tenim l'elevació coneguda com el Turó de l'Oliva, actualment urbanitzada, però que en època romana fou ocupada per una vil·la.

Antecedents

Les restes arqueològiques documentades al llarg de la carretera de Tarragona al Pont d'Armentera (TP-2031) consisteixen, bàsicament, en diferents trams de l'aqüeducte romà que portava aigua a Tarragona des del Gaià, en algunes estructures d'època romana corresponents a una vil·la, també romana, i evidències d'època prehistòrica.

Los restos arqueológicos documentados a lo largo de la carretera de Tarragona al

- Pel que fa a la vil·la, coneguda com **Vil·la de l'Oliva**, es troba al peu de l'elevació de la muntanya coneguda amb el mateix nom, just al davant del cementiri i afectada per l'antiga carretera i per la carretera actual. Aquesta vil·la ja fou objecte d'una intervenció arqueològica motivada pel projecte de remodelació de la TP-2031.
- Pel que fa referència a les restes d'aqüeductes, val a dir que aquests es localitzen en diversos trams, els quals s'han anat localitzant al llarg dels anys. Els més destacats són:

Tram visible al costat de l'antiga carretera de Tarragona al Pont d'Armentera, prop de Sant Pere i Sant Pau. D'aquest tram de conducció R. Cortés i X. Dupré van estudiar, l'any 1982, un tram d'uns 30 metres de llarg. Es tracta d'una "conducció coberta amb volta de canó, amb una alçada d'1,40 m i una amplada de 0,70 m. El tram es trobava en molt bon estat de conservació, i es podien apreciar encara les marques d'encofrat amb cintra de la volta i part de la dels caixers. En la part inferior de la conducció es conservava el revestiment dels murs" (IPAC 1990).

Basaments documentats en el núm 21 del carrer de Sant Auguri de Tarragona. Foren documentats l'any 1996 amb motiu de l'execució d'unes obres. Es tracta de dos basaments de carreus, fets en *opus quadratum*, de 2,40 x 2,65 m i de 2,30 x 2,60 m respectivament, corresponents als pilars de sustentació d'un tram de conducció que en aquest punt havia de salvar un desnivell.

Tram situat en els nùms 56 i 58 de l'Avda. Rovira i Virgili de Tarragona. Es conserva una longitud de 59,27 m d'aquest tram, sobre el qual s'aixeca una de les parets de la casa núm 58.

Trams situats entre l'Avda. Rovira i Virgili i el carrer Fra Antoni Cardona i Grau de Tarragona. En aquest sector eren visibles dos trams d'aqüeducte. La intervenció duta a terme l'any 1994 CODEX - Arqueologia i Patrimoni, permet afirmar que, en aquest solar, la conducció es manté molt possiblement en tota la seva longitud, encara que amb diferents graus de conservació.

- D'època prehistòrica, concretament de l'epipaleolític, es coneix el jaciment **Sant Pere i Sant Pau**, localitzat a la dreta de la carretera de Tarragona al Pont d'Armentera, just passat el nucli de Sant Pere i Sant Pau. D'Aquest jaciment només s'han documentat evidències d'indústria lítica en superfície.

Metodologia i plantejament

Els treballs realitzats en el lloc on ha d'anar ubicada l'ES varen consistir en l'excavació mecànica amb seguiment arqueològic d'un seguit de rases, distribuïdes per tot el solar. La ubicació de les rases (un total de 7), va estar condicionada, en primer lloc, per l'orografia del terreny, determinada per la presència de marges per a la seva explotació agrícola en època modernocontemporània, i amb uns forts pendents que no permetien l'accés de la màquina retroexcavadora a tots els llocs. A més, la presència en superfície de la roca natural, en molts indrets, ens limitava l'excavació a les zones on sí hi havia estratigrafia.

D'aquesta manera, en la zona oriental del solar, que queda en la terrassa inferior, es van excavar tres rases, la 100, la 200 i la 300, aquesta última en el pendent que portava a la segona terrassa. En la terrassa intermitja es varen excavar les rases 400 i la 500, en el pendent entre aquesta i la terrassa superior, on es van excavar les rases 600 i 700.

Descripció de la intervenció

Rasa 100

Aquesta rasa, oberta en l'extrem SE del solar, manté una orientació N-S, i té unes dimensions de 15 m de longitud per 1,10 d'amplada. El primer nivell excavat en aquesta rasa (UE 101) correspon a un farciment agrícola, que presentava algunes restes de runa contemporanis. Per sota, a uns 30 cm de profunditat, es va excavar un nivell argilós (UE 102), probablement també relacionat amb un farciment agrícola, i que cobria directament la roca natural (UE 103), amb una potència de 20/30 cm.

Rasa 200

Rasa excavada en l'extrem E del solar, amb una orientació N-S. Les seves mides són 12 m de longitud per 1,50 d'amplada. El primer nivell excavat correspon a un farciment agrícola (UE 201), d'uns 25 cm de potència, que en l'extrem meridional cobreix directament la roca (UE 203), mentre que envers la meitat de la rasa, la roca marca una pronunciada pendent, i es troba coberta per un estrat argilós (UE 202), igual a l'UE 102, d'uns 40 cm de potència.

Rasa 300

Aquesta rasa, oberta en l'extrem septentrional del solar, té una orientació E-W, amb unes mides de 9,50 m de llarg per 1,50 m d'ample. Sota el nivell de terra vegetal (UE 301) vam poder detectar directament la roca (UE 302), a pocs centímetres de profunditat, que marcava una clara inclinació en sentit W-E.

Rasa 400

Situada en la terrassa mitja, en aquesta rasa s'ha documentat l'única evidència antròpica que no està relacionada amb el acondicionament de la zona com àrea de cultiu. En la meitat nord de la rasa es va trobar, parcialment excavades en la roca natural (UE 404), les restes d'un forn per a la producció de calç, de cronologia indeterminada. Aquest forn es trobava excavat en el terreny natural uns 75 cm, creant un espai destinat a recollir les cendres i contenir la caldera (Rosell, Subirats 1987), i que es trobava farcit de cendra i pedres rubefactades (UE 406). Per sobre, una aglomeració de pedres blanquinoses i calç desfeta (UE 406), semblava correspondre a una càrrega del forn abandonada després d'enderrocar-se la coberta (UE 407). Aquesta

coberta estava formada pel que devia ser una falsa cúpula que s'elevava quasi 2 m per sobre del fons del forn. Dels laterals conservem el mur meridional (UE 409) i el revestiment del lateral septentrional, fet amb morter i una capa d'argile (UE 408) (veure secció D-D'). Als costats de l'estructura es va trobar un nivell argilós (UE 402), potser relacionat amb el mateix forn, i tot es trobava cobert per un potent farciment vegetal (UE 401).

Rasa 500

Excavada en la zona compresa entre la terrassa superior i la mitja del solar. Aquesta rasa ha permès detectar, a pocs centímetres per sota del farciment agrícola (UE 501), la roca natural (UE 502), que com en el cas del sondeig 300 marca un pronunciat pendent en sentit W-E. Aquesta rasa té unes mides de 12 m de longitud per 1,50 m d'amplada, amb una orientació W-E.

Rasa 600

Aquesta rasa s'ha excavat en la terrassa superior del solar, en la seva zona central. Aquesta àrea havia estat reomplerta recentment amb runa i terra, farciment que fou detectat durant l'excavació de la rasa (UE 601), i que es trobaven cobrint la roca natural, que es trobava a uns 2,75 m de fondària aproximadament. Les mides del sondeig són de 8 m de llargària per 1,50 d'amplada, i manté una orientació E-W.

Rasa 700

Aquesta rasa, orientada de SW-NE, té unes mides de 14 m de llarg per 1,50 m d'ample. Com en el cas anterior, l'excavació va permetre documentar un farciment recent de terra i runa (UE 701), que es trobava cobrint directament la roca natural (UE 702), entre 1-1,50 m per sota de l'actual nivell de circulació.

Llistat d'Unitats Estratigràfiques

UE	INTERPRETACIÓ
101	Estrat de terra vegetal per al cultiu.
102	Nivell probabeblement agrícola.
103	Substrat geològic, format per roca calcària dura.
201	Estrat de terra vegetal per al cultiu.
202	Nivell probabeblement agrícola.
203	Substrat geològic, format per roca calcària dura.
301	Estrat de terra vegetal per al cultiu.
302	Substrat geològic, format per roca calcària dura.
401	Estrat de terra vegetal per al cultiu.
402	Estrat indeterminat, potser relacionat amb la construcció del forn de calç.
403	Substrat geològic, format per roca calcària dura.
404	Retall en la roca per ésser aprofitat com a caldera i cendrer del forn de calç.
405	Relleno de cenizas del recorte UE 404
406	És probable que formi part de la coberta del forn enfonsada, o més aviat correspongui a la darrera càrrega, abandonada després de l'enfonsament.
407	Possiblement es tracti de la coberta, de falsa cúpula, del forn de calç.
408	Lateral nord del forn, format per una capa fina d'argila i morter, a modus de revestiment de les juntes, per evitar fuites de calor.
409	Mur del lateral sud del forn.
501	Estrat de terra vegetal per al cultiu.
502	Substrat geològic, format per roca calcària dura.
601	Farciment contemporani de terrassament.
602	Substrat geològic, format per roca calcària dura.
701	Farciment contemporani de terrassament.
702	Substrat geològic, format per roca calcària dura.

Conclusions

La delimitació arqueològica d'aquest solar ha permès documentar tres moments d'ocupació diferents, un d'època indeterminada (el forn de calç) y dos d'època contemporània.

- I- La fase més antiga no s'ha pogut datar, donada la carència de material ceràmic o d'altre tipus que ens ajudés a datar-la. Aquesta es correspon amb el forn de calç documentat en la rasa 400. D'aquest forn coneixem tres dels quatre costats, seccionat durant els treballs de delimitació arqueològica. Això ens va permetre detectar la coberta, parcialment enfonsada, formada per pedres de tamany mitjà i gran (UE 407), que es trobaven sobre un enderroc de pedres blanquinoses i calç desfeta, i que possiblement es tracti de l'última càrrega del forn, abandonada després d'enfonsar-se l'estructura. Per sota, en un espai excavat en la mateixa roca natural (UE 403), es va trobar un potent nivell de cendres, en una càmera utilitzada com a caldera i cendrer (UE 404), que estava farcida per un potent nivell de cendres (UE 405), fet indicatiu que el forn s'abandonà tal qual després de caure durant el seu us. Aquesta estructura es correspon amb la definida per J. Rosell i M. Subirats per als forns de producció de calç, els quals diuen que les parets de l'estructura estaven recobertes, en la cara interna, amb una capa d'argila, com la documentada en el nostre cas (UE 408), per evitar que l'escalfor marxés per les juntes. A més, com també assenyalen aquests autors, la construcció del forn es solia fer a l'abric d'un pendent, com és el nostre cas, ja que el costat occidental sembla recolzar en un nivell natural en ascens.
- II- D'època modernocontemporània, trobem els diferents farciments de terra agrícola/vegetal (UEs 101, 102, 201, 202, 301, 401, 501) documentats durant l'excavació, que es trobaven cobrint la roca natural, i que estan relacionats amb l'aterrament d'aquesta zona mitjançant marges de pedra, per a l'explotació agrícola amb cultius arborístics i/o arbustius, avui dia abandonats.
- III- L'última fase detectada se correspon amb els recents treballs de terrassament de la part superior, creant una plataforma regular i una rampa d'accés per a vehicles pesats, amb un potent farciment de runa i terra (UEs 601-701).

Bibliografia

BONET / CORTÉS / GABRIEL 1987

Maria Bonet, Rodolf Cortés y Rafel Gabriel, "Un plànol de l'aqüeducte Pont d'Armentera - Tarragona", *Butlletí Arqueològic*, 8 - 9 (1986-87), ép. V, Tarragona, pp. 219 - 228.

CODEX 1994

CODEX - Arqueologia i Patrimoni, *Memòria de l'excavació arqueològica efectuada al solar cantonada C/Rovira i Virgili / Fra Cardona*, Memoria entregada al Servei d'Arqueologia de la Generalitat, Tarragona, 1994.

CORTES 1988

Rodolfo Cortés, "El aprovisionamiento de agua en Tarraco: un proyecto de investigación", *Acta Arqueologica I* (1987-88), Tarragona, pp. 17-22

CORTÉS/GABRIEL 1985

Rodolfo Cortés y Rafel Gabriel, *Tarraco: Recull de dades arqueològiques*, Barcelona 1985.

IPAC 1990

Inventari del Patrimoni Arqueològic del Tarragonès, Inventario del Patrimonio Arqueológico de Catalunya. Servei d'Arqueologia de la Generalitat.

Diario Español

"Otros restos romanos amenazados", *Diario Español* de 13 de Agosto de 1976.

ROCA 1966

J. Roca, "Acueductos romanos de Tarragona", *El Correo Catalán* de 23 de Febrero de 1966.

ROSELL/ SUBIRATS 1987

J. Rosell, M. Subirats, *La producció de la calç, ahir*, Col·legi Oficial d'Aparelladors i Arquitectes Tècnics de Barcelona, Barcelona 1987.

SÁNCHEZ REAL / PUJANTE / PALAU 1994.

José Sanchez Real, Pedro Pujante, Rosa Palau, "Datos para el estudio de los acueductos romanos en Tarragona", *Quaderns d'Història Tarraconense*, 13, Tarragona 1994, pp. 105-136.

Annex 1.- Inventari estratigràfic

Sector 100	Datació	Criteri Dat.	Textura Solta	Color Marró Fosc	101
Composició	Terra, pedres petites, ampolles de vidre.		Interpretació	Tipus UE	Nivell agrícola
Relacions Físiques	Igual a 201 301 401 501		Estrat de terra vegetal per al conreu.		
Cobreix a 102	Cobert per		Descripció		
Farceix a	Farcit per		Aquest nivell té una potència que varia, en el sondeig 100, entre 25-50 cm, i està format per terra aportada per al conreu, en alguns llocs barrejada amb restes de runa. L'aportació de farciments agrícoles vé donada per la presència, molt en superfície, de la roca natural.		
Talla a	Tallat per				
Es recolza en	Se li recolza				
Es lliura	Se li lliura				

Sector 100	Datació	Criteri Dat.	Textura Compacta/argilosa	Color Marró vermellós	102
Composició	Terra, pedres petites.		Interpretació	Tipus UE	Estrat
Relacions Físiques	Igual a 202		Nivell probablement agrícola.		
Cobreix a 103	Cobert per 101		Descripció		
Farceix a	Farcit per		Aquest nivell, que es troba cobrint directament la roca natural, presenta una potència entre 10-25 cm. No contenia restes de material antròpic, ni ceràmic ni d'altre tipus.		
Talla a	Tallat per				
Es recolza en	Se li recolza				
Es lliura	Se li lliura				

Sector 100	Datació -	Criteri Dat.	Textura Dura	Color Blanc/groguenc	103
Composició	Roca calcària		Interpretació	Tipus UE	Roca natural
Relacions Físiques	Igual a 203 302 403 502 602 702		Substrat geològic, format per roca calcària dura.		
Cobreix a	Cobert per 102		Descripció		
Farceix a	Farcit per				
Talla a	Tallat per				
Es recolza en	Se li recolza				
Es lliura	Se li lliura				

Sector 200	Datació -	Criteri Dat.	Textura Solta	Color Marró Fosc	201
Composició	Terra, pedres petites.		Interpretació	Tipus UE	Nivell agrícola
Relacions Físiques	Igual a 101 301 401 501		Estrat de terra vegetal per al conreu.		
Cobreix a 202	Cobert per		Descripció		
Farceix a	Farcit per		Aquest nivell té una potència que varia, en el sondeig 200, entre 25 cm en la meitat occidental i els 150 de l'oriental, ja que la roca marca, en la zona central, una davallada en sentit S-N.		
Talla a	Tallat per				
Es recolza en	Se li recolza				
Es lliura	Se li lliura				

Sector 200	Datació -	Criteri Dat.	Textura Compacta/argilosa	Color Marró vermellós	202
Composició	Terra, pedres petites.		Interpretació	Tipus UE Estrat	Foto. Plan.
Relacions Físiques	Igual a 102		Nivell probabeblement agrícola.		
Cobreix a 203	Cobert per 201		Descripció Aquest nivell, que es troba cobrint directament la roca natural, presenta una potència entre 10-25 cm. No contenia restes de material antròpic, ni ceràmic ni d'altre tipus.		
Farceix a	Farcit per				
Talla a	Tallat per				
Es recolza en	Se li recolza				
Es lliura	Se li lliura				

Sector 200	Datació -	Criteri Dat.	Textura Dura	Color Blanc/groguenc	203
Composició	Roca calcària		Interpretació	Tipus UE Roca natural	Foto. Plan.
Relacions Físiques	Igual a 103 302 403 502 602 702		Substrat geològic, format per roca calcària dura.		
Cobreix a	Cobert per 202		Descripció		
Farceix a	Farcit per				
Talla a	Tallat per				
Es recolza en	Se li recolza				
Es lliura	Se li lliura				

Sector 300	Datació --	Criteri Dat.	Textura	Color Marró Fosc	301
Composició	Terra, pedres petites.		Interpretació	Tipus UE	Nivell agrícola
Relacions Físiques	Igual a 101 201 401 501		Estrat de terra vegetal per al conreu.		
Cobreix a 302	Cobert per		Descripció		
Farceix a	Farcit per		Aquest nivell té una potència que varia, en el sondeig 200, entre 45 i 150 cm, i va seguint el pendent que marca la roca natural en sentit W-E ja que la roca marca, en la zona central, una davallada en sentit W-E.		
Talla a	Tallat per				
Es recolza en	Se li recolza				
Es lliura	Se li lliura				

Sector 300	Datació --	Criteri Dat.	Textura Dura	Color Blanc/groguenc	302
Composició	Roca calcària		Interpretació	Tipus UE	Roca natural
Relacions Físiques	Igual a 103 203 403 502 602 702		Substrat geològic, format per roca calcària dura.		
Cobreix a 301	Cobert per		Descripció		
Farceix a	Farcit per				
Talla a	Tallat per				
Es recolza en	Se li recolza				
Es lliura	Se li lliura				

Sector 400	Datació	Criteri Dat.	Textura	Color Marró Fosc	401
Composició	Terra, pedres petites.		Interpretació	Tipus UE	Nivell agrícola
Relacions Físiques	Igual a 101 201 301 501		Estrat de terra vegetal per al conreu.		
Cobreix a 402 403 407 408	Cobert per		Descripció		
Farceix a	Farcit per		Aquest nivell té una potència que varia, en el sondeig 400, entre 75 i 180 cm. Aquest nivell agrícola es troba colgant un forn de calç de cronologia incerta.		
Talla a	Tallat per				
Es recolza en	Se li recolza				
Es lliura	Se li lliura				

Sector 400	Datació	Criteri Dat.	Textura Argilosa/compacta	Color Vermellós	402
Composició	Terra argilosa, pedres petites.		Interpretació	Tipus UE	Estrat
Relacions Físiques	Igual a		Estrat indeterminat, potser relacionat amb la construcció del forn de calç.		
Cobreix a 403	Cobert per 401		Descripció		
Farceix a	Farcit per		Es tracta d'un nivell vermellós que sembla lliurar-se al mur lateral del forn UE 409, servint com a folre que recolza l'estructura.		
Talla a	Tallat per				
Es recolza en	Se li recolza				
Es lliura 409	Se li lliura				

Sector 400	Datació	Criteri Dat.	Textura	Color	403
Composició	Roca calcària		Interpretació	Tipus UE	Roca natural
Relacions Físiques	Igual a 103 203 302 502 602 702		Substrat geològic, format per roca calcària dura.		Foto. Plan.
Cobreix a	Cobert per 401 402		Descripció		
Farceix a	Farcit per		En la zona septentrional de la rasa, on es troba el forn, la roca està retallada per tal d'ésser aprofitada com a cambra de combustió.		
Talla a	Tallat per 404				
Es recolza en	Se li recolza 408 409				
Es lliura	Se li lliura				

Sector 400	Datació	Criteri Dat.	Textura	Color	404
Composició			Interpretació	Tipus UE	Retall
Relacions Físiques	Igual a		Retall en la roca per ésser aprofitat com a caldera i cendrer del forn de calç.		Foto. Plan.
Cobreix a	Cobert per 406		Descripció		11A
Farceix a	Farcit per 404		Durant el procés d'excavació vam poder comprobar que el retall 404 es trobava completament farcit per un nivell de cendres, però que no contenien material antròpic que ens hagi permès establir una datació.		
Talla a	Tallat per				
Es recolza en	Se li recolza				
Es lliura	Se li lliura				

Sector 400	Datació	Criteri Dat.	Textura Solta	Color Negre	405
Composició	Cendres, pedres rubefactades		Interpretació	Tipus UE	Farciment
Relacions Físiques	Igual a		Farciment de cendres del retall 404		Foto. Plan. 11A
Cobreix a	Cobert per 406		Descripció Aquest nivell va ésser buidat durant les tasques de delimitació arqueològica, comprovant que farcia un retall força regular fet en la roca. Continuava sota el perfil oriental de la rasa, únic costat del forn de calç que no ha estat delimitat.		
Farceix a 404	Farcit per				
Talla a	Tallat per				
Es recolza en	Se li recolza				
Es lliura	Se li lliura				

Sector 400	Datació	Criteri Dat.	Textura Solta	Color Blanc	406
Composició	Pedres blanquinoses i calç en pols/arena		Interpretació	Tipus UE	Estructura
Relacions Físiques	Igual a		És probable que formi part de la coberta del forn enfonsada, o bé correspongui a restes la darrera càrrega, abandonada després de l'enfonsament.		Foto. Plan. 11A 12A
Cobreix a 406	Cobert per 407		Descripció Fiscament és bastant semblant al mur que defineix el forn pel costat sud (UE 409), però amb la calç en pols, desfeta, barrejada amb pedres totalment enblanquinades. Degut al tipus d'intervenció (mecànica i puntual), no podem afirmar si és així o bé forma part de la matèria primera emprada per a la producció de calç i abandonada després que s'enfonsés el forn.		
Farceix a	Farcit per				
Talla a	Tallat per				
Es recolza en	Se li recolza				
Es lliura 409 408	Se li lliura				

Sector 400	Datació	Criteri Dat.	Textura	Color Marró	407
Composició	Pedres mitjanes i grans, terra.		Interpretació	Tipus UE	Estructura
Relacions Físiques	Igual a		Possiblement es tracti de la coberta, de falsa cúpula, del forn de calç.		
Cobreix a 406	Cobert per 401		Descripció		
Farceix a	Farcit per		Es tracta d'un nivell com d'enderroc, amb pedres força grans caigudes i sense un ordre aparent, però que en el negatiu deixat marquen una estructura en cúpula cobrint el forn.		
Talla a	Tallat per				
Es recolza en 4097 4087	Se li recolza				
Es lliura	Se li lliura				

Sector 400	Datació	Criteri Dat.	Textura Compacta	Color Vermellós/gris	408
Composició	Argila, morter		Interpretació	Tipus UE	Estructura
Relacions Físiques	Igual a		Lateral nord del forn, format per una capa fina d'argiles i morter, a modus de revestiment de les juntes, per evitar fuites d'escalfor.		
Cobreix a	Cobert per 401		Descripció		
Farceix a	Farcit per		Aquest lateral no s'ha pogut definir amb molta precisió. S'ha pogut comprovar que, on acaba la cúpula mig caiguda de la coberta, s'hi troba un doble revestiment que constitueix el lateral del forn pel costat nord.		
Talla a	Tallat per				
Es recolza en 403	Se li recolza 407				
Es lliura	Se li lliura 406				

Sector 400	Datació	Criteri Dat.	Textura	Color Blanc	409
Composició	Morter de calç i pedres		Interpretació	Tipus UE	Mur
Relacions Físiques	Igual a		Mur del lateral sud del forn.		Foto. Plan. 11A 12A
Cobreix a	Cobert per 401		Descripció Es tracta d'un muret que recolza en la roca natural, i que presenta unes característiques físiques molt semblants a l'UE 406.		
Farceix a	Farcit per				
Talla a	Tallat per				
Es recolza en 403	Se li recolza 408? 409?				
Es lliura	Se li lliura 406				

Sector 500	Datació	Criteri Dat.	Textura	Color Marró Fosc	501
Composició	Terra, pedres petites.		Interpretació	Tipus UE	Nivell agrícola
Relacions Físiques	Igual a 101 201 301 401		Estrat de terra vegetal per al conreu.		Foto. Plan.
Cobreix a 502	Cobert per		Descripció Aquest nivell té una potència que varia, en el sondeig 500, entre 75 i 30 cm, veient-se en algun moment la roca natural en superfície.		
Farceix a	Farcit per				
Talla a	Tallat per				
Es recolza en	Se li recolza				
Es lliura	Se li lliura				

Sector	Datació	Criteri Dat.	Textura	Color	502	
500	-		Dura	Blanc/groguenc		
Composició	Roca calcària		Interpretació	Tipus UE	Roca natural	Foto. Plan.
Relacions Físiques	Igual a 103 203 302 403 602 702		Substrat geològic, format per roca calcària dura.			
Cobreix a	Cobert per 501		Descripció			
Farceix a	Farcit per					
Talla a	Tallat per					
Es recolza en	Se li recolza					
Es lliura	Se li lliura					

Sector	Datació	Criteri Dat.	Textura	Color	601	
600	1990 - 2000		Solta	Marró Clar		
Composició	Terra, pedres, plàstics, roba, runa.		Interpretació	Tipus UE	Farciment	Foto. Plan.
Relacions Físiques	Igual a 701		Farciment contemporani de terraplenament			
Cobreix a	Cobert per 602		Descripció			
Farceix a	Farcit per					
Talla a	Tallat per					
Es recolza en	Se li recolza					
Es lliura	Se li lliura					
			Es tracta d'un potent nivell abocat en data recent, per tal d'aixecar la cota i regularitzar aquesta superfície, situada en la terrassa superior del solar, caracteritzat per un acusat pendent. La seva excavació va permetre determinar que es trobava cobrint directament la roca.			

Sector 600	Datació -	Criteri Dat.	Textura Dura	Color Blanc/groguenc	602
Composició	Roca calcària		Interpretació	Tipus UE Roca natural	Foto. Plan.
Relacions Físiques	Igual a 103 203 302 403 502 602 702		Substrat geològic, format per roca calcària dura.		
Cobreix a	Cobert per 601				
Farceix a	Farcit per				
Talla a	Tallat per				
Es recolza en	Se li recolza				
Es lliura	Se li lliura				
			Descripció		

Sector 700	Datació -	Criteri Dat.	Textura Dura	Color Blanc/groguenc	702
Composició	Roca calcària		Interpretació	Tipus UE Roca natural	Foto. Plan.
Relacions Físiques	Igual a 103 203 302 403 502 502 602		Substrat geològic, format per roca calcària dura.		
Cobreix a	Cobert per 701				
Farceix a	Farcit per				
Talla a	Tallat per				
Es recolza en	Se li recolza				
Es lliura	Se li lliura				
			Descripció		

Sector 700	Datació 1990 - 2000	Criteri Dat.	Textura Solta	Color Marró Clar	701
Composició	Terra, pedres, plàstics, roba, runa.		Interpretació	Tipus UE	Farciment
Relacions Físiques	Igual a 601		Farciment contemporani de terraplenament		
Cobreix a 702	Cobert per		Descripció Es tracta d'un potent nivell abocat en data recent, per tal d'aixecar la cota i regularitzar aquesta superfície, situada en la terrassa superior del solar, caracteritzat per un acusat pendent. La seva excavació va permetre determinar que es trobava cobrint directament la roca.		
Farceix a	Farcit per				
Talla a	Tallat per				
Es recolza en	Se li recolza				
Es lliura	Se li lliura		Foto. Plan.		

Annex 2.- Planimetria

Úm.	Títol	UE	Escala
1	Plànol de localització comarcal		1/50000
2	Plànol de Situació		1/5000
3	Planta de situació dels sondejors		1/500
4	Seccions A-A', B-B', C-C', G-G'		1/50
5	Seccions D-D', E-E', F-F'		1/50
6	Secció comparativa del forn amb un forn restituït		s/n



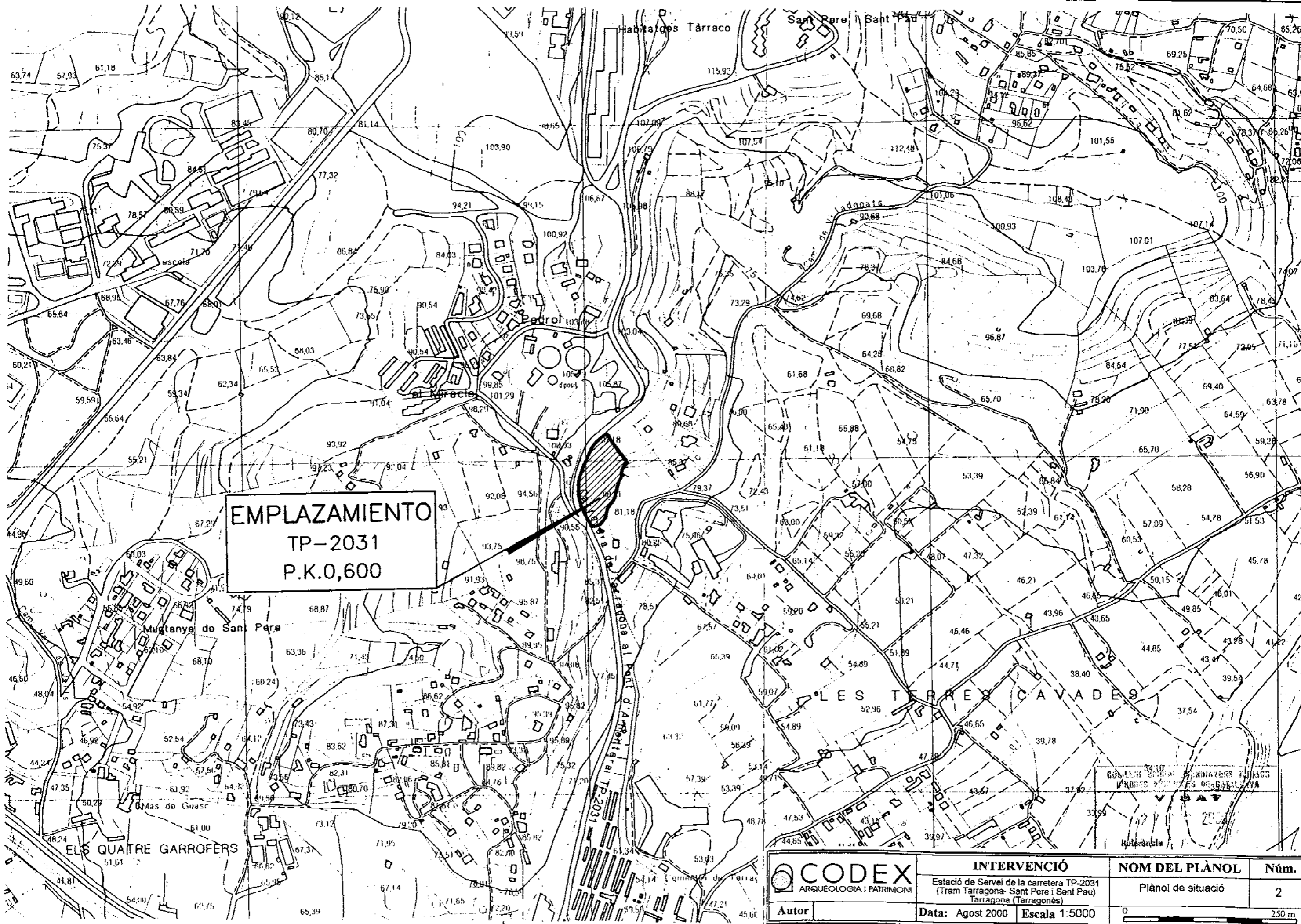
340

345

350

355

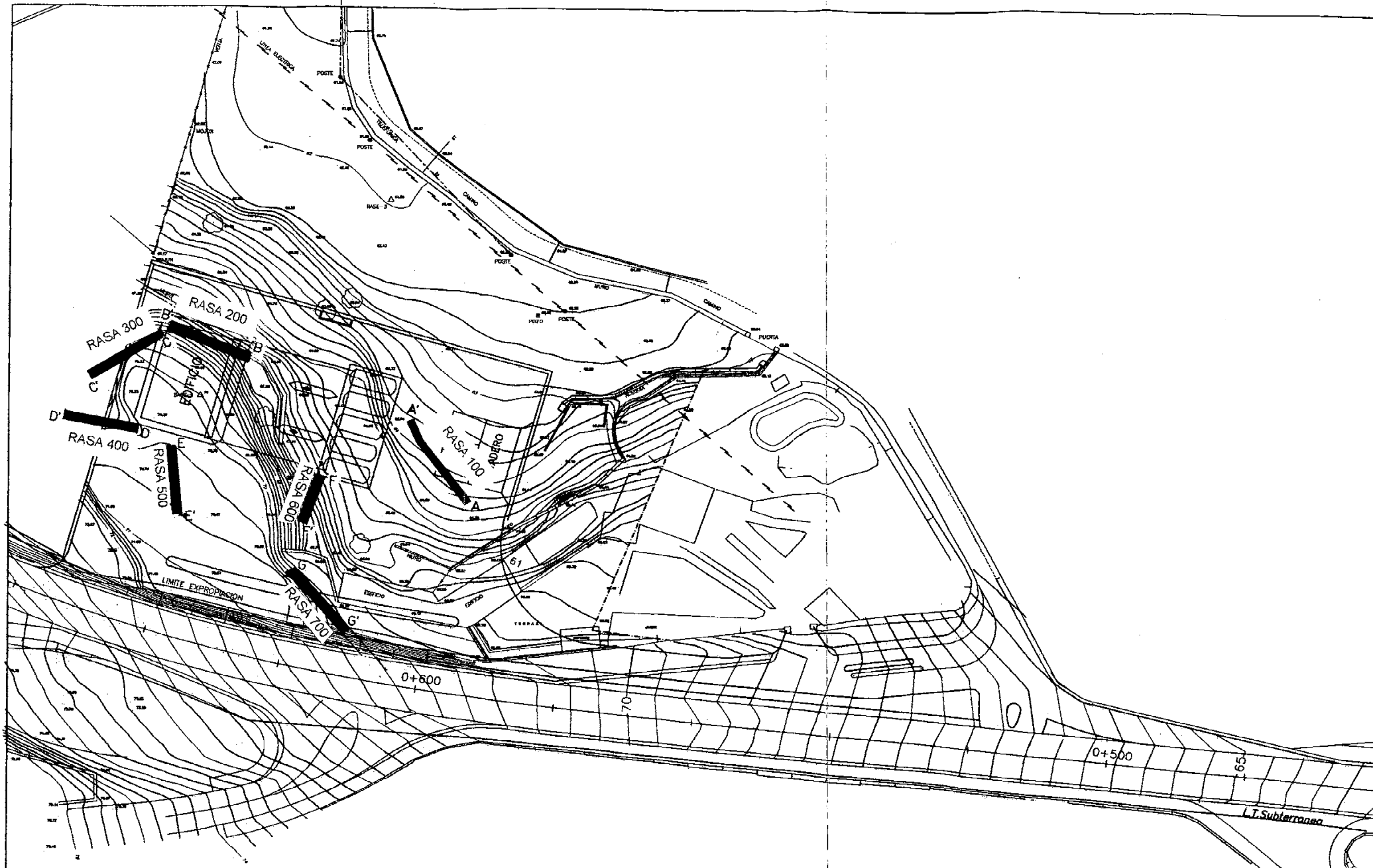
	INTERVENCIÓ		NOM DEL PLÀNOL	Núm.
	Estació de Servei de la carretera TP-2031 (Tram Tarragona- Sant Pere i Sant Pau) Tarragona (Tarragonès)		Localització comarcal	1
Autor	R. Palau	Data: Agost 2000	Escala: 1:50000	



EMPLAZAMIENTO
TP-2031
P.K.0,600

CODEX ARQUEOLOGIA I PATRIMONI	INTERVENCIÓ		NOM DEL PLÀNOL	Núm.
	Estació de Servei de la carretera TP-2031 (Tram Tarragona- Sant Pere i Sant Pau) Tarragona (Tarragonès)		Plànol de situació	2
Autor	Data: Agost 2000	Escala: 1:5000		

TÍTULO DEL PROYECTO ESTACION DE SERVICIO EN LA CARRETERA TP-2031, P.K. 0,600. T.M. DE TARRAGONA.	PETICIONARIO 	EL INGENIERO TÉCNICO DE A.P. COMPROBADO JUAN DE RIVERA GARCIA	DEFINIENTE ANTONIO PUIG VALLDÈ	FECHA ENERO-2000	ESCALAS A1-1/2.500 A3-1/5.000	TÍTULO DEL PLANO LOCALIZACIÓN.	PLANO Nº HOJA 2	1 de 1
---	-------------------------	---	--	----------------------------	--	--	---------------------------	---------------



	INTERVENCIÓ E.S. Carretera TP-2031 (Tram Tarragona-S.Pere i S. Pau) Tarragona (Tarragonès)		NOM DEL PLÀNOL Situació del solar amb les rases excavades i les seccions	Núm. 3
	Autor J.M. Puche/M. Díaz	Data: Agost 2000	Escala 1:500	

TÍTULO DEL PROYECTO
 ESTACION DE SERVICIO EN LA CARRETERA TP-2031,
 P.K. 0,600. T.M. DE TARRAGONA.

PETICIONARIO

EL ARQUEÓLOGO RESPONSABLE DE LA INTERVENCIÓN
 JUAN DE ANA MOLAS GÓMEZ, I.B.E.H.

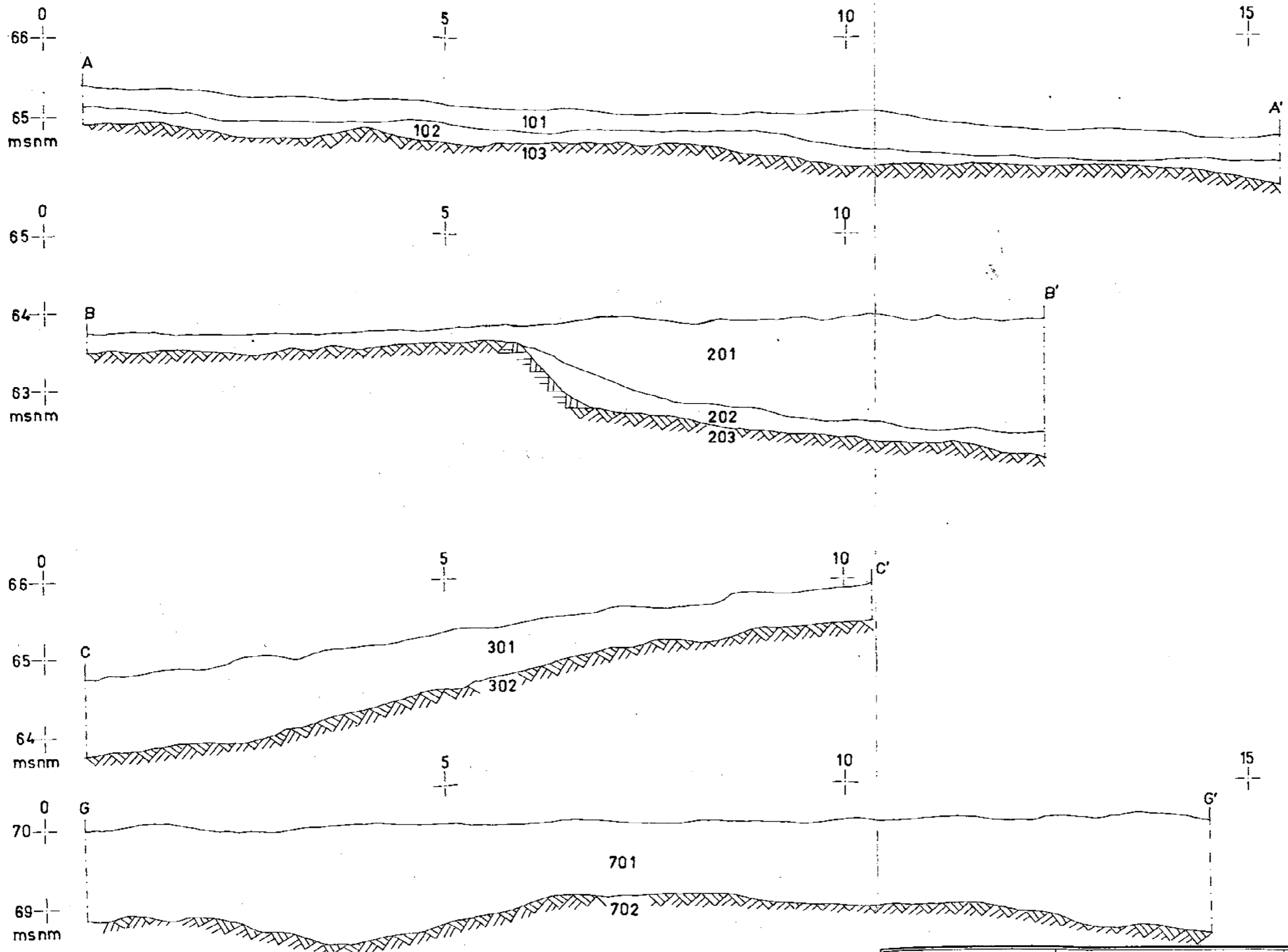
DELINANTE
 ANTONIO PUIG VILDEZ

FECHA
 ENERO-2000

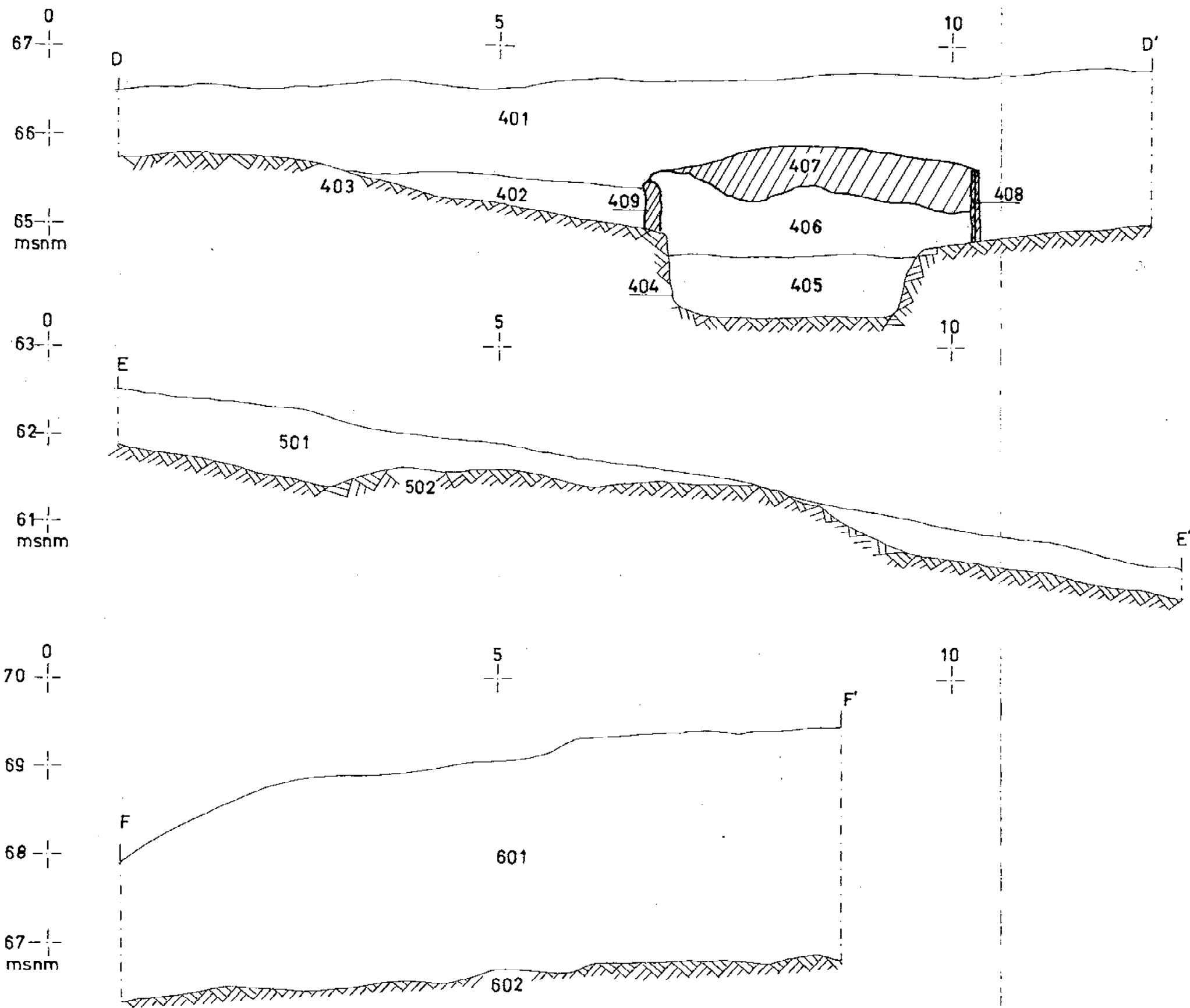
ESCALAS
 A1-1/250
 A3-1/500

TÍTULO DEL PLANO
**IMPLANTACIÓN.
 PLANTA GENERAL.**

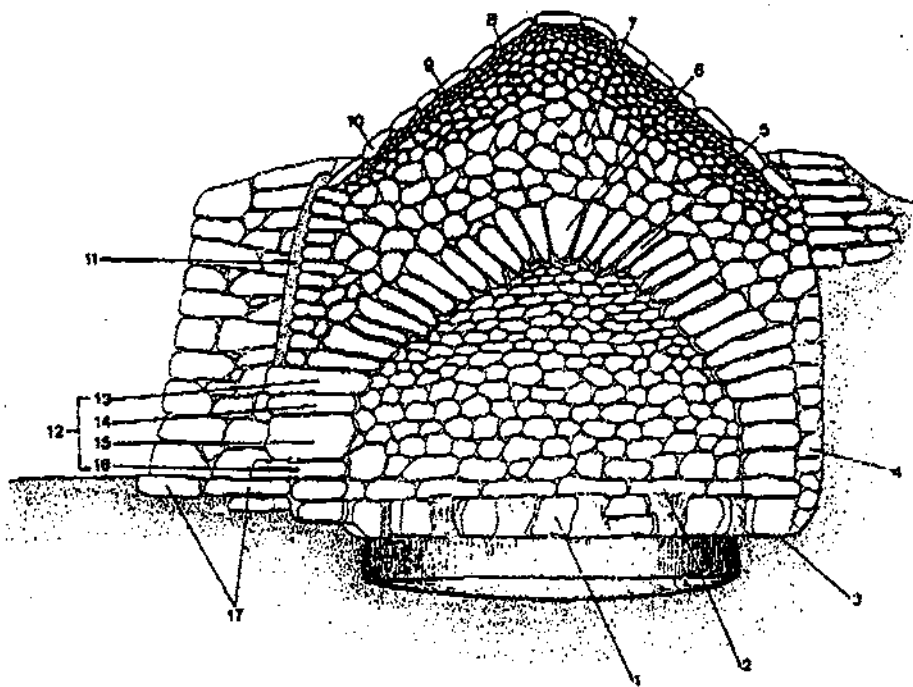
PLANO Nº HOJA
 4 1 de 1



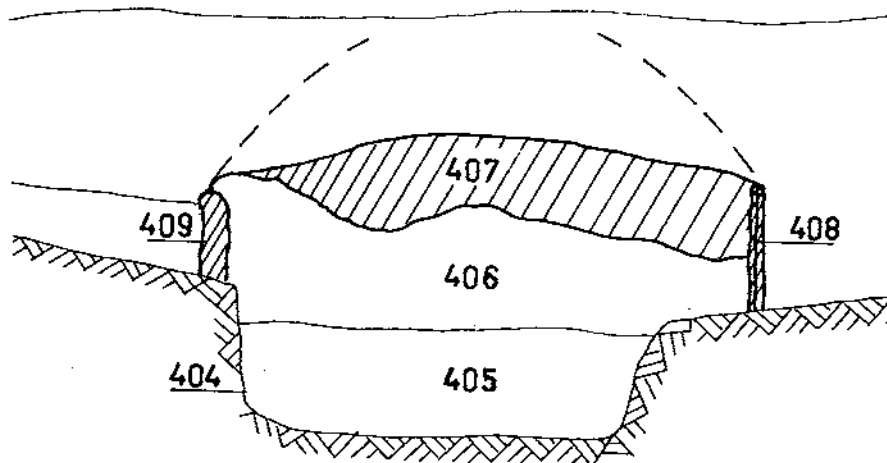
	INTERVENCIÓ		NOM DEL PLÀNOL	Núm.
	E.S. CEPESA-Sant Per i Sant Pau, Tarragona (Tarragonès)		Seccions A-A', B-B', C-C', G-G'	4
Autor Moisés Díaz	Data: Agost 2000	Escala 1:50		




	INTERVENCIÓ		NOM DEL PLÀNOL	Núm.
	E.S. CEPSA-Sant Pere i Sant Pau, Tarragona (Tarragonès)		Seccions D-D', E-E', F-F'	5
Autor	Moisés Diaz	Data: Agost 2000	Escala 1:50	



Forn de calç segons J. Rosell i M. Subirats



Forn de calç documentat durant la delimitació arqueològica

 CODEX ARGUEOLOGIA I PATRIMONI	INTERVENCIÓ		NOM DEL PLÀNOL	Núm.
	E.S. CEPESA- Sant Pere i Sant Pau, Tarragona, Tarragonès		Secció d'un forn de calç i secció del forn documentat	6
Autor	M. Díaz/J. Rosell	Data: Agost 2000	Escala	

Annex 3.- Inventari Fotogràfic

Num.	Sector	UE
1	General	
Vista general del solar on s'ha efectuat la delimitació arqueològica		
8	General	
Vista general de la terrassa inferior del solar.		
10	200	
Vista general del sondeig 200		
14	300	
Vista general del sondeig 300.		
17	400	
Vista general del sondeig 400, amb les restes del forn de calç en primer terme		
19	400	405 406 407 408 409
Detall del forn documentat en el sondeig 400.		
21	500	
Vista general del sondeig 500.		
29	600	601
Vista general del sondeig 600, amb el farciment de runa.		
33	100	
Vista general del sondeig 100		
38	700	
Vista general del sondeig 700.		
39	400	405 406 407 408 409
Detall del forn documentat en aquesta rasa.		
42	400	405 406 407 408 409
Detall del forn documentat en aquesta rasa.		