

# Darrere els passos de Bosch Gimpera. Un projecte arqueològic global per recuperar el jaciment de la Gessera de Caseres (Terra Alta)

J. Diloli, J. Vilà, M. Prades, D. Bea, R. Ferré,  
L. Bricio, E. Guirao, I. Cots i H. Sardà\*

## Introducció

En el transcurs del mes de gener de 2014, l'Ajuntament de Caseres (Terra Alta) es va posar en contacte amb el Grup de Recerca Seminari de Protohistòria i Arqueologia (GRESEPIA) de la Universitat Rovira i Virgili, per expressar-los la seva intenció de posar en valor i recuperar, patrimonialment, els jaciments arqueològics situats al seu terme municipal. Després d'una primera reunió, es va acordar iniciar aquests treballs en un dels jaciments més paradigmàtics del terme dins de la recerca arqueològica protohistòrica peninsular, la Gessera, tenint en compte l'estat de degradació que presentava, evitant que aquesta continués i iniciant-ne així el procés de recuperació. Aquesta era la primera part d'un projecte molt més ambiciós, que pretenia posar en valor tots els jaciments arqueològics del municipi i crear un centre d'interpretació d'aquests, amb un nucli principal que seria la Gessera. Es trac-

tava, doncs, d'una aposta patrimonial i alhora de dinamització econòmica important per al municipi. Tanmateix, per diverses circumstàncies no es van efectuar tots els treballs previstos, centrant-se aquests en la Gessera, la recuperació del túmul 1 del puig de Caseres i l'inventari dels jaciments protohistòrics del terme municipal.

## Situació del jaciment

El jaciment de la Gessera està situat al terme municipal de Caseres, a la Terra Alta, sobre un turó força escarpat ubicat a poc més de 2 km al nord-oest del nucli urbà. Amb una altitud d'uns 415 msnm, té molt bones condicions de visibilitat i domini sobre el riu Algars, avui dia línia divisòria entre aquesta comarca i la baixaragonesa del Matarranya. Al sud estaria delimitat per les alçàries del turó del Puig i pel barranc de l'Ernest, mentre que

---

\* Grup de Recerca Seminari de Protohistòria i Arqueologia (GRESEPIA) de la Universitat Rovira i Virgili.

pel nord es veu limitat per la vall d'en Batle i la serra Mitjana, amb totes les vessants força escarpades i de difícil accés a excepció de la cara oest, que és l'accés més viable a través d'un istme que es forma amb la lleu unió de la mateixa serra de la Gessera amb els alts que contenen el turó del Puig.

Geomorfològicament, l'erosió ha originat en tot aquest territori un relleu amb una morfologia lenticular i tabular format per sèries litològiques terciàries que presenten

diferents graus de resistència, amb cornises més o menys abruptes, amb capes de pedres calcàries sorrenques i gresos calcaris miocènics molt sòlids, mentre que les vessants tenen capes de margues menys compactes; en aquest sentit, a causa d'un procés continuat de fissuració i descomposició que provoca la separació i caiguda de grans blocs de pedra d'aquestes cornises, s'han generat també una sèrie de petites plataformes intermèdies, tan característiques d'aquesta regió. Aquest



Figura 1. Situació de la Gessera de Caseres (Terra Alta)



relleu també es veu modulats per una xarxa de barrancs amb els fons plans i molt suaus que configuren un paisatge que no presenta obstacles importants des del punt de vista de les comunicacions internes, i que explica en gran mesura la tendència del poblament protohistòric a buscar llocs elevats per als assentaments. Aquest paisatge es complementa amb una massa forestal autòctona de tipus mediterrani, avui dia formada sobretot per una bosquina de pi blanc.

### ■ Els inicis de l'arqueologia catalana i la seva relació amb Caseres

Les primeres dades sobre l'ocupació del paratge que avui dia coneixem com la Gessera es deuen a Juan Cabré Aguiló. Aquest estudiós de la prehistòria i protohistòria peninsular, nascut a Calaceit l'any 1882, va estudiar a Tortosa i Saragossa. Interessat per l'arqueologia, va efectuar les seves primeres activitats en aquest camp al Baix Aragó, la seva terra. Un d'aquests treballs va ser una intervenció a la Gessera, a la qual ell anomena "Puch de Caseras", del qual ens diu que "compite con el anterior (*Piuró del Barranc Fondo de Maçalió*) en elevación e inaccesibilidad, pero es más reducida su extensión. Conservada, está mejor. Pobrísimo de objetos, se limita a tener en cada departamento una o dos urnas acompañadas de algunos, pocos, objetos de otra clase; carencia absoluta de *pondus*; de *fusayolas* solo recogí una. Las cámaras, muy estrechas; todo parece indicar la ausencia de poseedores acomodados" (Cabré 1908: 228). Aquest va ser el primer treball arqueològic que es va portar a terme a la Gessera, una tasca que va continuar amb Pere Bosch Gimpera pocs anys després, quan l'Institut d'Estudis Catalans (IEC) es va interessar pel lloc. L'arqueòleg barceloní, després de finalitzar els seus estudis a Alemanya, va ser comissionat pel secretari de l'IEC, el Sr. Francesc Martorell, per tal de portar-los a terme. Arribat a Caseres la darrera setmana de setembre del 1914, Bosch Gimpera es va posar en contacte amb el mestre d'estudi Àn-

gel Esteve perquè l'acompanyés a visitar els jaciments arqueològics del municipi. Ell mateix escrivia a l'Institut per notificar el que havia anat esbrinant sobre l'arqueologia de Caseres: "en síntesis alló presenta el següent aspecte. Un reste de poblado ibérico molt suculent a Serra Mitjana que comencarem a excavar el divendres quan l'home s'hagi casat i fet un xic de literatura matrimonial, dos túmuls que probablement contenen una cista amb sepulcro de l'Edat del Coure o comienzos del Bronze, la estació de La Gessera ahont sembla haverhi joc, i restes mes ó menos dispersos de ceràmica neolítica sense un jaciment determinable. Dels túmuls i de la Jessera es qüestió d'esperar una ocasió per a que el poble no s'alarme. El poblado ibérico de Serra Mitjana em sembla que presentará aspecte" (Carta de Bosch Gimpera a l'IEC del 29.9.1914).

Va ser així com van començar les intervencions arqueològiques al jaciment de la serra Mitjana, si bé els resultats van ser força pobres: "Kikete! [...] S'ha començat a excavar a Caseras. El primer dia varem provar a Serra Mitjana amb escàs èxit. Ho deixarem caure per tornarhi més fort amb més método, car interessant prou ho és" (Carta de Bosch Gimpera a l'IEC del 29.9.1914). Si més no, la primera excavació que dirigia Bosch va ser, per ell, un fracàs, ja que amb molt poca estratigrafia únicament va localitzar escassos fragments ceràmics que ni tan sols mencionava a Martorell en l'informe que li va enviar el mes d'octubre.

Això li va fer recuperar la idea d'excavar a la Gessera, un jaciment amb una potència estratigràfica de més d'un metre i mig i ceràmica abundant, com s'extreia dels treballs de Cabré: "En cambi a la Jessera que atacarem ahir i avui ens cobrirem de glòria" (Carta de Bosch Gimpera a l'IEC del 29.9.1914). Va ser així com a l'acta del 14 d'octubre ja es recollien els resultats dels treballs de Bosch Gimpera a la Gessera: "però en el lloc anomenat la Jassera, una mica més lluny de la vila, va trobar un poblat ibèric format per un carrer, a banda i banda del qual hi ha les habitacions. A més del plànol d'aquell poblat que s'ha pogut fer, l'estació ha donat una gran abundor de ceràmica, una



**Figura 2.** Esquerra superior: fragment de l'acta del 14.10.1914 de l'Institut d'Estudis Catalans; esquerra inferior: plànol de la Gessera de Pere Bosch Gimpera. Dreta: fotografia de P. Bosch Gimpera i els treballadors que van col·laborar en l'excavació de la Gessera (MAC)

fibula de bronze semblant a la trobada a Empúries i estudiada per Dechelette, com també alguns fragments de ferro, que un estudi posterior podrà determinar el que són” (Arxiu de l'IEC, acta del 14.10.1914).

L'excavació, efectuada amb l'ajuda del mestre de Caseres i d'altres persones del poble, va ser tot un èxit. Bosch va portar a terme el treball a la Gessera durant l'octubre de 1914, i el va finalitzar passat el 22, quan va enviar una carta a Francesc Martorell dient-li que esperava “entre demà i demà passat poder acabar el treball a la Jesera” (Carta de Bosch Gimpera a l'IEC del 12/10/1914). L'informe enviat a l'IEC descrivia ben bé els seus treballs: “[...] immediatament sobre la roca per la banda del N. i sobre un sol d'uns 30 cm apisonat format sobre la roca també per la part del S. s'alcen els restes d'un poblat del que envio un esboç

de plànol provisional. Està atravesat per un carrer en direcció E-O i a cada banda hi ha els restes de les habitacions de planta més o menys rectangular. La entrada del poblat sembla ser al N.O. La construcció dels murs es molt grollera: estan fets de pedres irregulars sense tallar en part i en part de rajoles de fang molt cuit. En alguns llocs s'han observat restes de haver sigut les parets arreboçades. Es fa difícil dir ahont hi havia les portes de les habitacions. A la habitació C sembla per la disposició de les pedres de la paret que dona al carrer, que habrà una porta, però totes les demés, quan la paret s'ha conservat (en algunes casses sols ni'ha restat el zocol de pedres per estar fet el reste de mahons mal cuits que's desferen al descobrirlos) no permeten reconèixer rastres de porta. Per la part N. totes les habitacions están ara obertes, no habenthi



restes de parets que tanquin per haber caigut desde fa molt temps per la proximitat de la roca i de la pendent de la vertent de la montanya” (Informe de Bosch Gimpera a l’IEC, octubre del 1914, Arxiu de l’IEC).

A més d’aquests treballs, Pere Bosch Gimpera va efectuar una recerca pel terme de Caseres, documentant els jaciments del Puig i dels Corralets. Els materials recuperats, com era natural, van ser traslladats al Museu Arqueològic de Catalunya, on encara es conserven avui dia pràcticament tots. Tot i que l’Institut d’Estudis Catalans va continuar treballant a l’àrea del Matarranya-Algars fins a la dècada dels anys trenta, l’estudi de la Gessera va quedar arxivat i, després de la guerra, submergit en l’oblit. No va ser fins les dècades dels vuitanta i noranta quan E. Sanmartí i P. Moret, respectivament, van recuperar l’interès per aquest espai i els materials dipositats al MAC, reintroduint l’assentament protohistòric de la Gessera en el debat científic vigent. A partir d’aquell moment, la Gessera es va convertir en un espai força conegut dins la comunitat arqueològica, ja no només a Catalunya, sinó a escala peninsular. El 2014, com ja hem indicat, l’Ajuntament de Caseres va decidir recuperar el jaciment i va encomanar-ne al Grup de Recerca Seminari de Protohistòria i Arqueologia (GRESEPIA) de la URV l’excaució i posterior consolidació i museïtzació, dotant-lo dels elements necessaris per tal de fer-lo entenedor als visitants. Així se’n va recobrar la memòria i va passar a ser un element patrimonial de primer ordre per al municipi i per a l’arqueologia catalana i estatal.

## La Gessera al territori

La Gessera s’integra en un àmbit limítrof d’una àrea que ha estat tradicionalment ben estudiada –Matarranya i el Baix Aragó–, i d’una altra, la Terra Alta, que n’ha quedat en part marginada. Després dels treballs de l’Institut d’Estudis Catalans, les primeres i més importants investigacions al voltant del Baix Aragó i el sud de Catalunya, que van encetar una nova època de recerca protohistòrica con-

tinuada en aquest territori, van anar a càrrec d’investigadors com G. Ruiz Zapatero (Zapatero 1979, 1985) o Joan Maluquer (Maluquer 1984, 1987), als quals seguirien els projectes d’intervenció al tossal del Moro de Pinyeres (Arteaga [et al.] 1990) i al coll del Moro de Gandesa (Rafel i Blasco 1994), coincidint amb la intensificació de la recerca a tot el sud català. Aquesta dinàmica va quedar consolidada a partir de finals dels noranta, en la qual s’iniciaven projectes en jaciments com Sant Jaume - Mas d’En Serrà, Barranc de Gàfols (Sanmartí [et al.] 2000), Turó del Calvari (Bea i Diloli 2005), Tossal Montañés (Moret 2000), etc., així com prospeccions sistemàtiques al Matarranya i la Terra Alta (Pérez, Rams i Jorner 1997-1999) (Puch 1996), entre d’altres.

Tots aquests i molts altres projectes van tenir continuïtat durant la primera dècada del segle XXI i van irrompre amb multitud d’anàlisis i propostes interpretatives per a tota l’àrea del curs inferior de l’Ebre, la Terra Alta, el Matarranya i el Baix Aragó, amb debats tan substancials com l’arquitectura representativa (Bea i Dioli 2005; Bea 2012), el fenomen de les cases torre i les residències diferencials (Moret 2006; Diloli 2009), el comerç fenici i l’evolució del poblament a l’Ebre (Noguera 2006; Armada [et al.] 2005), el món tumulari baixaragonès (Rafel 2003; Benavente [et al.] 2012) i funerari a l’Ebre (Belarte i Noguera 2007), etc. Si bé la investigació havia estat abundant per tots aquest territoris, especialment a l’Ebre, el Matarranya i el Baix Aragó, a la Terra Alta havia quedat una mica al marge, exceptuant les campanyes dirigides al coll del Moro de Gandesa per la Dra. Núria Rafel, les investigacions entorn del turó del Calvari (Bea i Diloli 2005), les excavacions al tossal del Moro de Pinyeres (Arteaga [et al.] 1990) i les prospeccions a la Terra Alta (Diloli i Sardà 2014). No obstant això, sembla que aquesta tendència ha començat a remetre els darrers anys; n’és una mostra l’excaució i la rehabilitació efectuades a la Gessera que aquí presentem, les recents excavacions represes al coll del Moro de Gandesa per la UAB o l’ampliació de les prospeccions als barrancs de Gandesa i el Pinell (URV).

## Projecte arqueològic de recuperació a la Gessera. Any 2014

Els treballs que ens vam plantejar des d'un bon inici i que han acabat formant aquest projecte global que presentem, es basaven en tres premisses molt clares: en primer lloc, la responsabilitat que comportava el fet de reprendre les tasques en un dels jaciments més paradigmàtics i coneguts de la protohistòria catalana; en segon lloc, la dificultat i problemàtica que representava, sobretot pel que fa a la interpretació, actuar en un jaciment que, en teoria, estava excavat des de feia cent anys, esgotat estratigràficament i amb molt poques possibilitats d'oferir noves dades arqueològiques; i, finalment, la necessitat urgent d'aturar el procés de degradació i abandonament que patia aquest assentament des de l'excavació efectuada pel Dr. Pere Bosch Gimpera l'any 1914, tornant-lo a valorar i atorgant-li la importància que es mereixia. Va ser així com es va establir un pla de treball que s'havia d'iniciar revisant els treballs de l'IEC, i sobretot els materials apareguts durant la intervenció de 1914.

### Revisió dels materials arqueològics dipositats al Museu d'Arqueologia de Catalunya

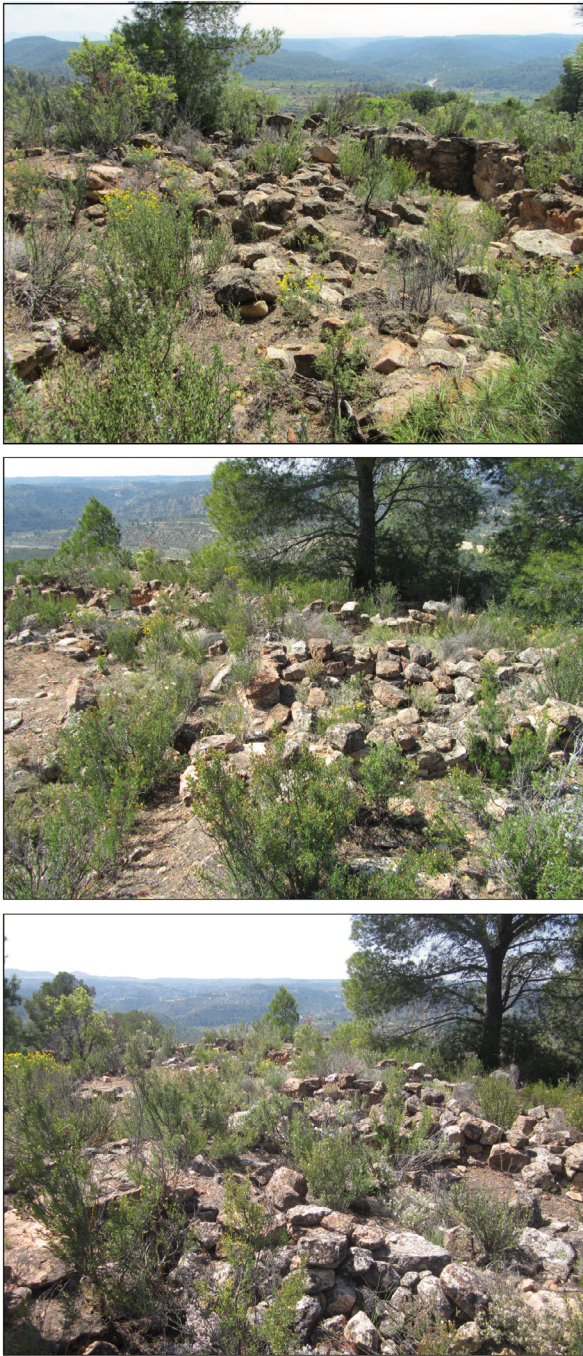
Tal com dèiem, les primeres tasques d'aquest projecte no es van efectuar *in situ*, al jaciment, sinó que es van portar a terme al Museu d'Arqueologia de Catalunya, on es va procedir a l'estudi dels materials arqueològics conservats de la intervenció efectuada pel Dr. Bosch Gimpera durant el 1914. Aquests treballs ens han proporcionat una informació important sobre la cronologia del jaciment, sense definir-ne, però, fases o moments d'ocupació, si bé tot el conjunt de materials de la Gessera es poden enquadrar durant la protohistòria, en una franja estesa i àmplia situada entre el segle VII i el segle II a. de la n. e. En aquest sentit, es pot destacar tot un repertori de ceràmica a mà, sobretot gerres amb el llavi

exvasat i bisellat, que presenten decoracions a base de cordons digitats, cordons incisos o unguacions a la carena, així com també algun exemplar amb mugrons al cos; diversos exemplars restaurats de ceràmica brunyida, entre els quals destaquen una imitació brunyida monocroma d'un *Kylix type C* o una copa elevada, de pasta beix i amb nansa tubular; i tot un repertori de ceràmica ibèrica antiga pintada, sobretot tenalles, urnes de tancament hermètic o plats exvasats amb decoracions fetes a base de cercles concèntrics, franges i ones, dels quals podem destacar uns exemplars de plats exvasats fenicis, bicromats, bé de base anular, bé de base arrodonida, tot i que possiblement el repertori ceràmic més conegut del jaciment de la Gessera està format per un lot de ceràmica de vernís negre força homogeni, compost sobretot per diversos plats del taller de Roses (formes Lamb. 21 i 26) o diversos exemplars de petites estampilles (possiblement la forma Lamb. 27) amb una cronologia compresa entre els segles IV-III a. de la n. e., a excepció de dos fragments residuals, una vora de Campaniana A tardana (forma 6) i una vora de plat de ceràmica de Cales (forma 5) que ens marcarien l'horitzó cronològic més tardà del jaciment, amb una cronologia de finals del segle II a. de la n. e.

### "Reexcavació" del jaciment de la Gessera

Quan vam accedir al jaciment l'estiu de 2014 per tal d'efectuar el treball de camp, superat el desencís en comprovar l'estat de deteriorament i abandonament en el qual es trobava el jaciment, es va procedir a desforestar completament tota l'àrea interna i els sectors adjacents més propers, sobretot tota la superfície de la plataforma rocosa on s'assenta el jaciment i el seu perímetre circumdant més immediat, comprovant *in situ* el desgast que el pas del temps, la intempèrie i l'oblit havien provocat a la Gessera; les estructures que antigament havien format l'assentament, algunes amb alçàries que oscil·laven entre els 80 cm i 1 m, ara s'havien convertit en un immens enderroc que ocupava tota la superfície de la plataforma, fet





**Figura 3.** Vista de la Gessera abans d'iniciar la intervenció

que dificultava tant la visió com la comprensió del mateix jaciment. La continuació de les tasques ens va portar a retirar tot aquest enderroc i guardar les pedres que haurien de servir per a la posterior consolidació de les mateixes estructures. Vam observar que, tot i la degradació, es podia resseguir pràcticament tota la planta de l'assentament a excepció de la seva

vessant més oriental, on els murs havien desaparegut del tot.

A partir d'aquí, es van reenumerar tots els àmbits visibles. Es va començar per A1 fins A13, assignant una numeració específica a cadascuna de les cambres, intentant respectar el plànol que presenta Bosch Gimpera a l'Anuari de l'IEC de 1913-14 (Bosch Gimpera 1913-14: 832; fig. 61), de la manera següent: A1-F, A2-E, A3-D, A4-C, A5-B, A6-A, A7-L, A8-K, A9-I, A10-H, A11-G, A12-M i A13-M'. D'aquesta manera, era més fàcil tenir constància de quins elements estructurals havien perdurat des de la seva excavació feia cent anys, quins s'havien erosionat o malmès i quins s'havien perdut totalment. A més, amb aquest sistema de registre podíem tenir tant una visió global de tot el conjunt, com una visió més concreta de cadascun dels àmbits, facilitant els posteriors treballs d'interpretació en el cas d'observar funcionalitats diferencials en els diversos espais que configuraven el jaciment. Per aquest motiu, també es va portar a terme una recollida sistemàtica de sediments en totes les habitacions que ha permès efectuar les anàlisis arqueobotàniques corresponents; una recollida de mostres realitzada de manera sistemàtica i aleatòria, amb un mostreig uniforme i representatiu de tots els àmbits, format per divuit mostres que es corresponen a 221,5 litres de volum de sediment.

Una vegada comprovada l'existència, encara, de nivells arqueològics, es va procedir a excavar-los. Com ja ha estat referit anteriorment, el jaciment de la Gessera va ser excavat en extensió l'any 1914, però fins a una cota que el Dr. Bosch Gimpera va considerar, en aquell moment, terreny natural. A partir de la nostra "reexcavació" hem pogut comprovar com tots els estrats que l'any 1914 van ser considerats naturals eren, en realitat, nivells antròpics o bé pertanyents a enderroc estructural protohistòric. Si exceptuem els nivells més superficials que cobrien el jaciment i que es corresponen, o bé amb restes vegetals i humus acumulats en el transcurs dels últims anys en què aquest es trobava en estat d'abandonament, o bé amb restes disseminades d'un nivell argilós amb fragments de tovot desfet

que, com que es tracta d'un possible nivell antic, seria probablement la cota a partir de la qual el Dr. Bosch Gimpera va finalitzar l'excavació considerant-ho erròniament com a natural, la resta de l'estratigrafia conservada presentava una seqüència de sedimentació molt homogènia i senzilla.

En aquest sentit, a nivell estratigràfic, el jaciment de la Gessera es caracteritza per la presència d'uns nivells argilosos de tovot desfet, color marró clar ataronjat, localitzats en la majoria d'àmbits i que es corresponen amb enderroc de material constructiu de la segona fase d'ocupació, ja d'una etapa plenament ibèrica. Aquests nivells cobreixen gairebé sempre uns estrats molt semblants en composició però de tonalitat més groguenca, documentats també en la major part dels àmbits i que es corresponen amb un anivellament o amortització anterior a aquesta fase ibèrica, ja que s'estenen per sota de tot el conjunt de parets que formen la trama urbana d'aquesta fase més recent. Podríem dir que es tracta, doncs, d'un anivellament antròpic a partir de restes d'enderroc de la primera fase que ens indica la separació entre la primera i la segona fase d'ocupació i que, en certa mesura, podria estar marcant-nos un *hiatus* ocupacional del jaciment. És interessant remarcar com aquests estrats de tovot desfet, compacte i groguenc, a cavall entre la primera i la segona fase, es recolzaven o fins i tot cobrien alguns nivells de cendres abocades o disperses, de tonalitat grisosa, que en alguns casos es podrien atribuir a punts concrets de combustió però que en cap cas els podem interpretar com a possibles llars de foc, ni tan sols possibles nivells de destrucció de l'assentament. Tant els estrats de tonalitat groguenca com els cendrosos solen reposar directament sobre la roca natural a excepció d'alguns casos en què, entremig, van ser documentats estrats granuloses o sorrencs estèrils des del punt de vista arqueològic, molt fins, i que reomplien els retalls o esquerdes existents entremig dels grans blocs de roca calcària que formen el subsòl del turó. En definitiva, si bé encara restaven alguns nivells superficials corresponents a la segona fase d'ocupació que no van ser excavats pel Dr. Bosch Gimpera, la major potència sedi-

mentària, intacta i que no havia estat mai excavada estava formada per estrats de tovot desfet que van ser emprats com a anivellament per edificar la segona fase. En relació amb possibles superfícies d'ús o pavimentacions, no s'ha conservat cap nivell clarament identificable pel que fa a l'etapa antiga i únicament s'ha identificat una possible superfície de tovot molt compacta a l'àmbit A10, però, en tot cas, molt difícil de verificar atès que es tracta, justament, d'un espai que va ser buidat recentment a causa d'una activitat furtiva.

Cal remarcar que també es van "reexcavar" algunes acumulacions de terra a la part exterior de la muralla, adjacents a aquesta i que en dificultaven parcialment la visió, i que vam interpretar com a possibles terreres antigues, o bé de la intervenció realitzada pel Dr. Bosch Gimpera o bé de la cala de furtiu que s'havia fet a l'interior de l'àmbit A10. En ambdós casos, els resultats van ser bastant negatius ja que només es va poder recuperar algun petit fragment ceràmic. La composició d'aquestes terreres era idèntica al tipus de sediment extret a l'interior del poblat en el transcurs de la nostra intervenció.

### **Resultats i fases d'ocupació**

L'excavació efectuada en el transcurs dels mesos de juny i juliol de 2014 i l'exhumació de tots els murs que restaven i conformaven el jaciment protohistòric de la Gessera ens han permès establir dues fases d'ocupació ben diferenciades: una primera que es pot situar entre finals del segle VII i el segle VI a. de la n. e., mentre que un segon moment d'ocupació es correspondria amb el període ibèric, concretament emmarcat entre els segles IV i III a. de la n. e., amb l'existència d'un *hiatus* o abandonament de l'assentament entre aquestes dues fases d'hàbitat.

El jaciment, durant tota la seva vida, està perimetrat per un mur aixecat a base d'ortòstats que exerceix de tancament. Es tracta de l'estructura corresponent a la primera fase d'ocupació que millor s'ha conservat, atès que va ser reutilitzada a l'hora de bastir



les estructures de la segona etapa. Al mateix temps, tota la resta d'estructures (fetes amb una tècnica constructiva a base de pedra de dimensions variables, sense desbatar, lligades amb argila) que constituïen la trama urbanística interna d'aquesta fase antiga es van desmantellar per alçar els murs de la segona fase, els quals responien, probablement, a una nova planificació interna de l'establiment. Per tant, relatiu a aquesta primera fase més antiga, a excepció del mur de tancament, només resten alguns trams de paret internes, inconexes entre elles, que no ens permeten conèixer amb precisió la trama urbana pertinent a aquest horitzó cronològic. Amb tot, sembla que es podrien intuir dos àmbits diferenciats, un a l'extrem sud-oest del jaciment i format pel mateix angle del sistema defensiu –espai que se superposaria quasi íntegrament al posterior àmbit A11 i dibuixaria un espai més o menys quadrangular adossat a la muralla pel seu extrem sud-oest–, i l'altre a l'extrem oposat (sector nord-est), amb una forma poc definida a priori. Alguns d'aquests llenços de mur antics, però, han restat en bon estat de conservació ateses les circumstàncies, especialment la muralla, amb una amplada força constant al llarg de tot el seu traçat, oscil·lant entre els 75 i 80 cm, a excepció de l'extrem sud-est del jaciment, on sobrepassa amb escreix el metre d'amplada, ja que presenten un aspecte més robust que els murs de la segona fase, tant pel que fa a unes majors dimensions d'amplada com en la solidesa constructiva i les proporcions més grans de les pedres. Una altra particularitat d'aquests murs més antics i que, alhora, en cohesiona la interpretació com a tals, és que tots es estan directament fonamentats sobre la roca natural a diferència de les parets de la segona etapa, que ho fan sobre un anivellament d'argila que cobria les estructures més antigues. També cal destacar que la major part d'aquestes estructures corresponents a aquesta primera fase més antiga eren inèdites fins ara i la majoria s'han documentat en el transcurs de la nostra intervenció, algunes reaprofitades o cobertes pels paraments de la fase moderna posterior, altres adaptant-se perfectament als desnivells

i l'orografia de la roca calcària que configura el turó.

Millor preservada es troba, tant a nivell general com de planimetria, el segon període d'ocupació pel que fa a estructures mobles, no pas d'estratigrafia, ja que representa el conjunt estructural existent en el moment de l'abandonament definitiu del lloc. No obstant això, i tal com ja hem comentat, la potència de mur conservada d'aquest horitzó cronològic ibèric no és excessivament destacable, amb una mitjana de 25 cm i que no ultrapassa en cap cas els 50 cm d'alçat (tornem a recordar, en aquest punt, l'estat de conservació d'algunes d'aquestes estructures l'any 1914 amb alçades conservades superiors als 80 cm, moltes de les quals avui dia havien desaparegut). Aquesta fase més recent és la que aflorava a la superfície i és la que marca l'urbanisme intern més clarament visible, que es compon de dues bateries paral·leles d'àmbits rectangulars (sector nord i sector sud, respectivament) separades per un espai central que recorre l'assentament d'est a oest (amb unes dimensions d'uns 13 m de llarg per 1,35 m d'amplada mitjana), i construïdes sobre un anivellament d'argila que iguala la cota de circulació a tot el jaciment. Els àmbits resultants de les compartimentacions són de dimensions notablement reduïdes, sobretot si les comparem amb l'estàndard de superfície que caracteritza les cases ibèriques del nord-est peninsular, per la qual cosa no seria prudent interpretar els recintes de la segona fase de la Gessera com a àmbits domèstics, tenint en compte també l'absència total d'evidències arqueològiques com llars de foc, segons les anotacions i les descripcions del mateix Bosch Gimpera. La majoria d'aquestes habitacions presenten una forma rectangular, si bé alguns insinuen formes més aviat quadrangulars regulars (A1, A12 i A13), amb una superfície mitjana al voltant dels 7 m<sup>2</sup> a excepció de l'àmbit A11, que presenta unes dimensions una mica superiors i es trobaria al voltant dels 9 m<sup>2</sup>, i l'àmbit A1, que no es pot calcular amb precisió ja que està parcialment desaparegut.

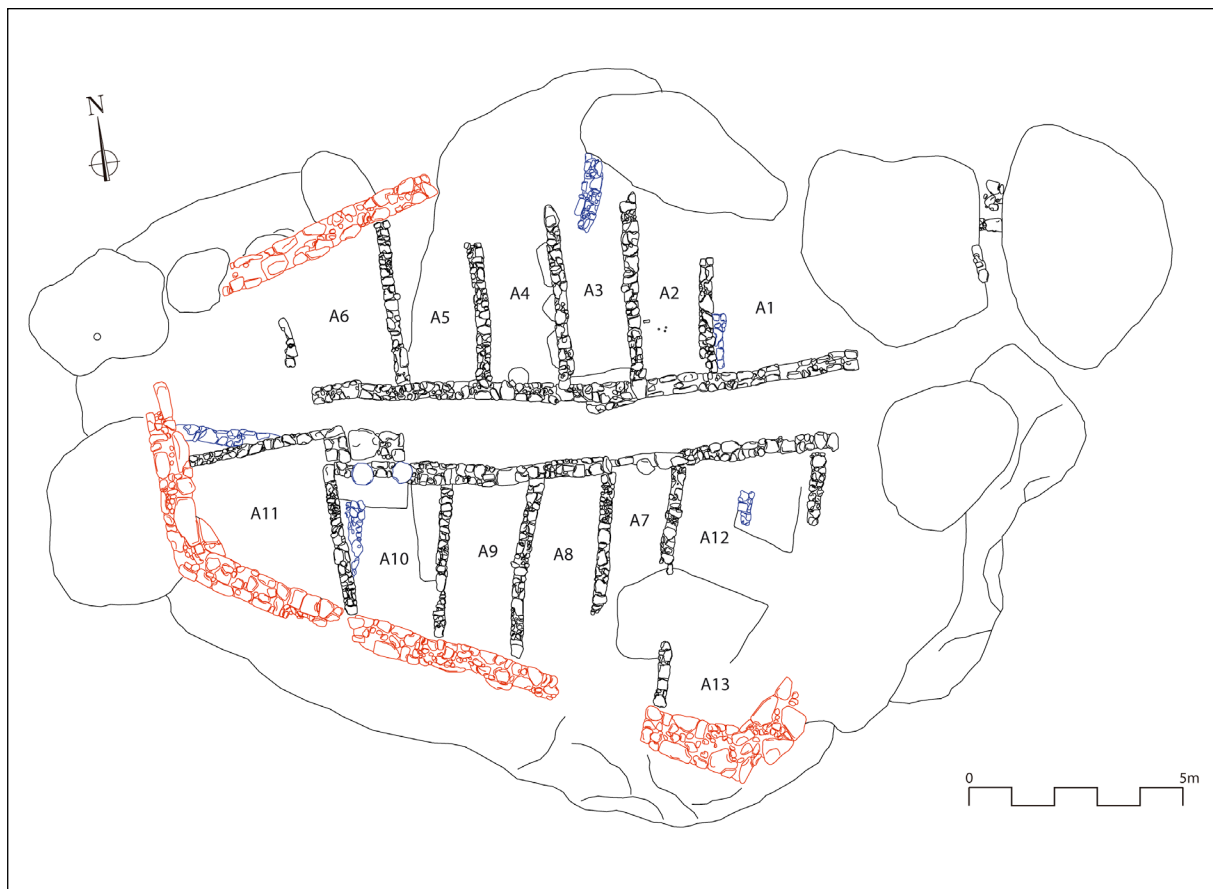
El sector septentrional consta de sis àmbits (A1, A2, A3, A4, A5 i A6) disposats en bateria, separats per parets mitgeres no gaire amples,

d'un gruix que oscil·la entre els 30 i els 35 cm, i aproximadament orientades de nord a sud, una de les quals encara s'adossa per la cara nord al mur de tancament exterior o muralla, si bé per la disposició que mostren la resta, totes s'haurien recolzat en algun moment previ a la desaparició parcial de la muralla. Els murs que definirien l'espai de circulació central i delimitarien aquesta bateria d'àmbits per l'altre costat presenten unes dimensions més sòlides, sobretot pel que fa a l'amplada (entre els 40 i 45 cm). En aquest punt, cal remarcar que s'observa de manera molt clara una orientació diferent de les parets que corresponen a les dues fases d'ocupació: si els paraments de la fase ibèrica del segle IV-III a. de la n. e. presenten una disposició nord-sud, els murs de la fase més antiga transcorren en sentit nord-est / sud-oest.

Si ens centrem en el barri o sector meridional, cal dir que es distribueix de manera molt

semblant al seu homòleg septentrional. Consta de sis àmbits disposats també en bateria (A7, A8, A9, A10, A11 i A12), orientats aproximadament de sud a nord, encaixats entre la muralla i el carrer central i separats entre si per parets mitgeres de poca amplada (aproximadament uns 35 cm de gruix) que es recolzarien, per un extrem, sobre el mur que delimita el carrer per la banda sud d'aquest i, per l'altre, sobre el mateix mur de tancament.

Aquest urbanisme tan ben definit només es veu alterat o modificat en dues zones molt concretes. La primera excepció a aquesta distribució urbanística la trobem a l'àmbit A13, que, tot i no estar clars els seus límits per la manca de conservació d'una part dels murs que el delimitarien, s'emmarcaria entre el mur perimetral (al sud) i l'àmbit A12 (al nord), de manera que no tindria, almenys aparentment, un accés directe al carrer central. La segona excepció o



**Figura 4.** Plànol actualitzat de la Gessera. En roig, mur perimetral corresponent a les dues fases d'ocupació; en blau, estructures de la primera fase d'ocupació; en negre, estructures de la segona fase d'ocupació



particularitat caldria atribuir-la a l'àmbit A11, que no sols és el més extens en superfície d'ús (9 m<sup>2</sup>), sinó que, en la segona fase urbanística, trenca el paral·lelisme del sector sud, adopta una forma poligonal irregular i interromp un espai que, per continuïtat, correspondria a l'àrea de circulació.

Finalment, a l'exterior de la plataforma rocosa on s'assenta el jaciment, i encaixada en una petita obertura entre dos grans blocs de roca calcària, s'ha documentat una estructura, bastant arrasada, disposada de manera esglonada i de la qual es conserven tres possibles graons amb una llargada aproximada d'un metre. Pensem que tant per la seva ubicació com per la seva disposició es podria atribuir a unes antigues escales que permetrien l'accés a l'assentament a través del seu costat est. Aquest pas s'efectuaria a través d'una esquadra d'entre 60 i 64 cm, oberta entre la plataforma rocosa on s'assenta el jaciment i un gran bloc de roca calcària que podria actuar com a protecció natural d'aquest accés per la banda oriental. També s'ha de tenir en compte que aquesta possible escala donaria pas directe a un dels extrems on arrenca l'espai de circulació. No s'ha pogut, però, atribuir-li una cronologia clara en relació amb les fases d'ocupació a causa del seu deficient estat de conservació i la manca d'una estratigrafia fidedigna, amb absència de materials arqueològics que permetessin precisar aquesta cronologia.

Pel que fa a la ceràmica, els resultats obtinguts no ens mostren dades gaire significatives, sobretot com a conseqüència del poc material d'importació recuperat en el procés d'excavació. Si observem per separat les dues fases d'ocupació, es percep l'evolució lògica de la ceràmica de taula, sobretot el procés de pas de la ceràmica feta a mà, amb peces grolleres i brunyides entre les quals destaquen les olles i gerres de vora exvasada amb decoracions a base de cordons, digitacions o incisions, a les produccions fetes a torn, especialment grans contenidors d'emmagatzematge com les tenalles motllurades o les grans gerres tipus Ilduradin. Cal assenyalar, en ambdues fases, com la ceràmica de taula, tant a mà com a torn, va acompanyada d'un registre amfòric molt baix.

### **Consolidació, adequació, museïtzació i senyalització del jaciment de la Gessera**

Una vegada finalitzades les tasques d'excavació, i després d'una exhaustiva labor de documentació gràfica i fotogràfica de totes les estructures exhumades, incloent-hi l'ús de fotografia aèria a través d'un dron, es va procedir a consolidar tots els murs que formen el jaciment per evitar i minimitzar els riscos d'una nova degradació. Aquesta consolidació es va efectuar aplicant morter de calç –una barreja de calç apagada, arena fina i aigua en una proporció de 3 a 1 (tres parts d'arena i una part de calç)– a les juntes més malmeses, i recreixent els murs en aquells espais on era necessari. Per tal de minimitzar l'impacte visual i amb l'objectiu que la part reconstruïda s'assemblés tant com fos possible a les estructures originals, es va utilitzar la mateixa argila extreta del jaciment (prèviament depurada amb diversos sedassos de dimensions diferents per aconseguir una argila el màxim de fina); d'aquesta manera, amb una barreja de l'arena i l'argila depurada del jaciment, es va aconseguir que el morter de calç resultant adquirís una tonalitat més terrosa. Concretament, es va reconstruir una filada de pedres per sobre de tots els murs del jaciment a mode de capa de salvament, utilitzant les mateixes pedres provinents de l'enderroc superficial dels murs i que, antigament, n'havien format part. Amb l'objectiu i la intencionalitat manifesta de diferenciar la part original dels murs de la part reconstruïda, es va col·locar una malla de PVC, material suficientment flexible i adaptable a la superfície irregular dels murs, resistent i que no s'oxida amb tanta facilitat com les malles metàl·liques, element que, d'altra banda, també serveix per garantir la reversibilitat de l'obra en un futur. Cal apuntar que l'estat de degradació en què es trobaven els diferents murs feia pràcticament impossible poder deduir o interpretar la posició original dels diferents accessos a l'interior dels àmbits, ja que aquests no s'havien conservat; aquest problema es va resoldre en bona part amb l'observació i l'estudi del material fotogràfic que el Dr. Bosch Gimpera va realitzar durant



**Figura 5.** *Detall dels treballs de consolidació de les estructures conservades*

la seva intervenció i que estava dipositat al Museu Arqueològic de Catalunya. Es van identificar alguns d'aquests accessos, fet que en va possibilitar la restitució. En els casos en què el material fotogràfic antic i la planimetria no eren prou clars o generaven dubtes, es va optar per restituir el mur de manera contínua, però a una cota més baixa, per evitar possi-

bles interpretacions errònies. Cal fer esment que el mateix Bosch Gimpera ja diu que “la disposició de les portes de les habitacions és molt insegura”, i que “no sembla que totes les cambres tinguessin sortida al carrer. Així F i K tenen segurament paret a la part d'aquest últim. Sols en A i H es indubtable una porta. Les cambres B, D, G, I i L tenien probable-



ment també l'entrada pel carrer. En canvi, a C sembla que s'hi entrava des de D, a E des de F, i a K des de L" (Bosch Gimpera 1913-14: 833-834).

Pel que fa al mur de tancament que delimita l'assentament, si bé també es va restituir una filada de pedres a la part superior a mode de capa de salvament amb la mateixa tècnica constructiva, vam observar com alguns dels ortòstats verticals que formaven aquest parament en la seva cara exterior (sobretot el llenç meridional) havien caigut i s'havien quedat en posició secundària horitzontal just al costat mateix de la muralla; va ser així que amb l'ajuda de diverses palanques de fusta, experimentant arqueològicament la tècnica constructiva original, es van poder aixecar les lloses per tal de col·locar-les una altra vegada en la posició correcta i dotar al llenç sud de la muralla d'un

aspecte molt semblant al que devia tenir originalment. També es va optar, tant en el tram sud com en el llenç oest de la muralla, per tal d'assegurar i garantir l'estabilitat de l'estructura i evitar futurs despreniments, per injectar morter de calç en tots aquells punts que presentaven esquerdes profundes. L'únic tram de parament que es va restituir de nou sense tenir evidències arqueològiques va ser un petit llenç de poc més de 2 m de longitud corresponent al flanc septentrional de la muralla; aquesta decisió va estar motivada per tal de facilitar les posteriors tasques de museïtzació d'aquest sector del jaciment, partint tant de l'orientació com de l'amplada de la mateixa muralla. Al sector est de l'assentament, la zona més malmesa i erosionada, es va decidir no restituir cap dels murs davant la total absència d'aquests. Fins i tot, en alguns casos, per garantir l'esta-



**Figura 6.** Vista del procés de museïtzació. Cobriment del terreny natural amb geotèxtil, després amb sorra i acabat amb grava. Detall de la protecció metàl·lica





**Figura 7. Cartells de la Gessera. A l'esquerra, faristol d'explicació del jaciment; al mig, plafó amb explicació de la història de les intervencions a la Gessera; a la dreta, cartell de senyalització del camí**

bilitat d'algunes de les estructures i evitar-ne nous despreniments, es va construir una petita base de morter de calç, utilitzant la tècnica de l'encofrat amb taulons de fusta, intentant imitar la mateixa roca calcària i creant bases més estables i sòlides en aquells punts on es va considerar oportú.

Finalment, es va portar a terme la museïtzació de tot l'assentament, reomplint els àmbits i espais de circulació amb grava, adequant-ne els accessos i senyalitzant l'espai arqueològic.

Durant el procés d'excavació vam observar que la roca calcària presentava retalls abruptes i forts pendents en alguns trams, amb esquerdes i esclatxes profundes entremig. En els casos que ha estat possible i aquestes esquerdes arribaven fins a l'exterior del jaciment, s'han aprofitat com a elements naturals de desguàs, i s'han reomplert amb pedres per facilitar l'evacuació de les aigües pluvials. En altres punts, quan ha estat possible, també s'han col·locat diversos desguassos de PVC –camuflats– per facilitar aquesta evacuació i minimitzar els ris-

cos per estancament d'aigua a l'interior dels àmbits.

Per portar a terme el cobriment del jaciment amb grava, es va començar col·locant una tela geotèxtil a l'interior de tots els àmbits, al damunt de la qual es va abocar una capa d'arena fina rematada amb una capa superior de grava, per tal de facilitar el trànsit a peu per l'interior del jaciment, sense oblidar l'objectiu de preservar l'estabilitat de les estructures i minimitzar l'acció erosiva de les inclemències meteorològiques.

L'última tasca per completar el projecte va ser la senyalització del mateix jaciment. En aquest sentit, es van utilitzar tres tipus de senyals diferents: en primer lloc, diversos cartells indicadors des de la carretera N-420 i en totes les bifurcacions existents al camí d'accés per tal de facilitar l'arribada dels visitants; en segon lloc, un gran panell explicatiu, a la base i al peu del turó, explicant-ne la història, les diverses campanyes realitzades i les tasques que s'hi han dut a terme des de l'any 1914; finalment, al mateix jaciment s'ha col·locat un faristol metàl·lic on s'expliquen

les característiques urbanístiques de la Gessera, les fases d'ocupació i la interpretació que se n'ha fet. Per rematar aquesta senyalització, al costat sud-est de l'assentament es van col·locar diversos pals metàl·lics amb una corda a mode de barana per temes de seguretat.

## ■ Hipòtesis interpretatives sobre la Gessera

La interpretació de la Gessera, si bé és problemàtica en determinats aspectes, representa tot un repte tant de cara a la comprensió de l'assentament en si com del territori en què s'integra. Pel que fa a les cronologies, podem determinar dues fases funcionals: una primera i més antiga estaria enquadrada entre els anys 600 i 450 a. de la n. e., aproximadament, la qual cal contextualitzar en el període de la primera edat del ferro; i una segona fase d'ocupació que tindria lloc en plena època ibèrica, entre el 350 i el 200 a. de la n. e., amb un període interocupacional o *hiatus* entre el 450 i el 350 a. de la n. e., aproximadament.

Si bé de la primera fase és de la que tenim menys dades, sobretot pel que fa a estructures internes i urbanisme, resulta més fàcilment interpretable que no pas la segona, ja que es tracta d'un arquetip arquitectònic predefinit i amb models paral·lels ben documentats a les àrees geogràfiques circumdants, perquè la Gessera actuaria com a residència fortificada a l'estil del coll del Moro de Gandesa (Rafel [et al.] 2015), la casa torre d'en Balaguer I (Barrachina [et al.] 2011), la torre T-3 de l'Assut (Diloli, 2009) o el tossal Montañés (Moret, 2002; 2006). Es tracta de diferents models d'arquitectura representativa del poder que són propis del territori i que, en el cas de la Gessera, podríem atribuir a una residència fortificada relacionada amb els diferents patrons aristocràtics sorgits durant la primera edat del ferro i que, en part, es representaven a través d'espais arquitectònics de prestigi. Aquesta primera fase d'ocupació finalitzaria coincidint amb una tendència repetida en aquest territori, on altres espais de funcionalitat similar també s'abandonen o són destruïts a mitjans del segle v a. de la n. e.

Pel que fa a la segona fase, la lectura resulta molt més problemàtica tot i conservar bona part de l'urbanisme i posseir una considerable quantitat de materials dipositats al Museu d'Arqueologia de Catalunya. Així doncs, patim dos greus desavantatges que en dificulten la interpretació: d'una banda, els nivells corresponents a aquesta fase estaven completament arrasats pel fet d'haver estat excavats l'any 1914; de l'altra, és la manca de paral·lels quant a la funcionalitat d'un recinte d'aquestes característiques, un cop descartada la seva acceptació com a poblat.

És així que, seguint aquest argument, davant la complexitat interpretativa d'aquesta fase més recent, un primer pas és descartar algunes de les opcions que s'han plantejat fins ara. Pierre Moret va apuntar en el seu moment la possibilitat que la Gessera fos un graner fortificat (Moret 2006). Aquesta funció se'ns fa difícil d'acceptar tant per les característiques arquitectòniques del jaciment, com pel fet de trobar-se totalment aïllat de qualsevol altre poblat o assentament coetani en el temps o en l'espai ara per ara conegut. Tant un aspecte com l'altre li atorguen una difícil defensa i encara un més difícil ús com a espai d'emmagatzematge.

En segon lloc, cal desestimar l'opció que es tractés d'un poblat convencional. Malgrat la típica distribució d'habitacions disposades en bateria al voltant d'un carrer i/o espai central, els àmbits presenten unes dimensions enormement reduïdes (uns 7 m<sup>2</sup> aproximadament), és a dir, gairebé una tercera part del que ocuparia un hàbitat ibèric estàndard. A aquest fet cal sumar la manca d'evidències clares, atenent-nos al llegat escrit de Bosch Gimpera, que no ens permeten assegurar l'existència d'antigues llars de foc, a excepció possiblement d'un únic àmbit. Si que és cert que podríem pensar en un edifici amb accessos des d'un carrer central, on diverses estances configuressin una residència familiar. Si més no, la distribució interna seria absolutament diferent dels models estàndards, i de nou pesa la manca de llars, si fem cas de les dades aportades pel Dr. Bosch Gimpera, que va excavar totalment aquesta fase.



La desestimació d'aquestes interpretacions de caire processual ens porten a plantejar una nova hipòtesi, potser també amb dubtes, que associaria la Gessera amb elements de caire més simbòlic, de tipus cultural o relacionats amb les creences. Les raons que, ara per ara, ens permeten justificar aquesta proposta són quatre. En primera instància, que es tracta d'un edifici singular i aïllat ja des dels seus orígens fundacionals, caràcter que podria haver heretat en aquesta segona fase. En segon lloc, que l'espai es recupera en un moment (350 a. de la n. e.) que, ara mateix, resulta difícilment relacionable amb cap tendència poblacional detectada al territori, cosa que encaixaria amb el

fet que no es tractés d'un poblat, com ja s'ha apuntat. En tercer lloc, cal destacar l'alta proporció de vernissos negres dipositats al MAC relatiu a les excavacions de 1914, en relació amb la quantitat total de material recuperada. En últim lloc, i com un complement dels treballs realitzats pel nostre equip al jaciment de la Gessera, es va elaborar un estudi arqueoastronòmic d'orientació que ens ha proporcionat uns resultats força interessants que, d'altra banda, acabarien de reforçar aquesta hipòtesi de la Gessera com a edifici de culte. Segons aquest estudi, els dies equinoccials, mentre l'edifici va funcionar, la llum solar penetrava per l'accés oriental del recinte, avançant per tot



Figura 8. Vista aèria de la Gessera un cop finalitzats els treballs arqueològics i d'adequació





**Figura 9.** Simulació de l'entrada de llum a l'edifici de la Gessera, durant els equinoccis, fins arribar i il·luminar el recinte A11

el passadís central mentre el sol s'elevava, fins anar a morir al fons de l'habitació A11 (Pérez [et al.] 2015), just a la cantonada que ressalta en aquest àmbit perquè trenca l'ordre de circulació pel passadís central. Cal afegir que es tracta d'un recinte aparentment creat ad hoc, ja que no encaixa amb la resta de l'urbanisme ni pel que fa a dimensions ni a posicionament i que, si es tractava d'un espai cultural, podria haver tingut la funció de cel·la.

Potser amb això no n'hi ha prou per atorgar a la Gessera aquesta funció cultural, però, descartades les proposades fins ara, no ens sembla descabellada.

## Conclusions

La intervenció arqueològica al jaciment protohistòric de la Gessera (Caseres, Terra Alta) ha servit, en primer lloc, per aturar el procés de degradació i abandonament que patia aquest assentament des de l'excavació efectuada pel Dr. Pere Bosch Gimpera l'any 1914, tornant a valorar i atorgant-li la importància que es me-

reix un jaciment tan paradigmàtic com aquest dins de l'arqueologia protohistòrica catalana.

Si tenim en compte el seu urbanisme, tal com hem comentat, es poden definir dues fases d'ocupació molt ben diferenciades: una primera fase més antiga, que se situaria en un horitzó cronològic de la primera edat del ferro (de finals del segle VII a mitjans del segle VI a. de la n. e.) i una segona fase més moderna, ubicada en un horitzó cronològic plenament ibèric (segles IV-III a. de la n. e.); entre la primera i la segona fase hem documentat un hiatus o buit ocupacional, amb un abandonament aparentment pacífic, ja que no s'ha documentat cap evidència que es pugui relacionar amb nivells de destrucció. Si bé l'orientació dels murs o les relacions estratigràfiques ens ajuden a distingir clarament els dos moments d'ocupació de l'assentament, els resultats obtinguts, sobretot si ens referim a la fase ibèrica més moderna, són parcials, ja que es tracta d'un jaciment que havia estat excavat amb anterioritat, motiu pel qual nosaltres considerem que hem efectuat una "reexcavació" que en dificulta una interpretació correcta ja que no disposem de totes les dades.

Tot i això, pel que fa a la interpretació, pensem que durant la primera edat del ferro aquest jaciment funcionava com una residència aristocràtica aïllada, possiblement imitant els models d'ocupació de les cases torre existents en aquest període en tota aquesta àrea geogràfica formada per la Terra Alta, el Matarranya i el Baix Aragó, i que fins i tot podria arribar fins a l'Ebre (Diloli 2009).

Si ens centrem en la fase plenament ibèrica (segles IV-III a. de la n. e.), amb les dades de què disposem actualment, podem descartar d'entrada la possibilitat que la Gessera fos un assentament convencional, si bé tradicionalment se l'ha vist com un poblat típic de carrer central. Val a dir que és impossible considerar les habitacions del poblat, amb unes dimensions de 7 m<sup>2</sup>, com a vivendes individuals. En tot cas, s'haurien de veure com a àmbits d'un mateix edifici, a l'estil del que hauria estat la primera fase d'ocupació. D'altra banda, la manca d'evidències relacionades amb aspectes domèstics, sobretot la inexistència de llars de foc, tampoc no sosté una interpretació de "poblat", si bé és cert que l'excavació de Bosch Gimpera hauria pogut eliminar les restes d'aquests espais més domèstics. Si més no, el mateix Dr. Bosch Gimpera diu que "En alguns llocs de les cambres sembla reconèixer-se senyals de les llars; on n'hi ha seguretat, però, és sols a l'angle NE de M, on tocant a la paret hi havia una gran pedra grossa, estant recremat l'espai de la paret N comprés entre aquella pedra i la paret E de la cambra" (Bosch Gimpera, 1913-14: 834). Cal apuntar que, a l'extrem sud-est del jaciment (format pels àmbits A12 i A13), just on Bosch Gimpera situa M i M', podríem trobar-hi un espai destinat a l'hàbitat, ja que els recintes són diferents de la resta, de forma més estreta i allargada i, com hem dit, de dimensions molt reduïdes, on es localitzaria aquest espai de combustió.

Una valoració a part mereix l'àmbit A11, diferent en planta de la resta d'àmbits. Recolat en el mur de tancament pel costat oest, on Bosch Gimpera va intuir una entrada que nosaltres descartem, sembla que és un dels pocs punts on l'habitació de la segona fase conserva traces de l'estructura que la va precedir. Així

mateix, la seva orientació trenca amb el passadís que centra els àmbits del jaciment; sorgeix un angle que s'integra al "carrer", adoptant una forma poligonal irregular, suportat per una estructura més antiga. A l'àmbit A10, situat just al costat, hi ha un element constructiu que també és singular, tot i que podria estar reaprofitat de la fase anterior. Es tracta de dos basaments de pedra, a model de base de columnes, que donen a aquest sector una visió diferent. Amb les dades que hem pogut recuperar, ens és força difícil interpretar tot aquest conjunt estructural, però val a dir que és força diferent de la resta d'àmbits.

En aquest sentit, hem mirat d'anar una mica més enllà en l'anàlisi i interpretació del jaciment, però fent especial èmfasi en aquest espai A11. Cal assenyalar que ja la planta de la Gessera és singular. De forma hexagonal, presenta una clara simetria d'un eix nord-sud. El mur oest manté de forma precisa aquesta direcció, de manera que el corredor ho fa en direcció est-oest, amb un eix al mig que és aproximadament equinoccial. La mateixa estructura de pas, que no és completament recta, dirigeix la llum del sol des de l'entrada a l'edifici, però no al poblat, fins a l'angle sortint de l'habitació A11, l'única que no està alineada com les altres. Just en el moment dels equinoccis, la llum il·luminaria aquest sortint de l'habitació, i únicament en el moment de l'orto, a certa altura, el mateix passadís evita l'entrada de llum fins aquest lloc; un patró d'orientació habitual en espais culturals ibèrics. Per tant, una de les propostes que extraïem del nostre treball és una possible interpretació de la Gessera com un espai de culte ibèric, o, almenys, de tipus sacre.

## ■ Bibliografia

- ARMADA X. L. [et al.]. "Minería y metalurgia durante la I Edad del Hierro. Procesos de cambio en el sur de Catalunya». *Revista d'Arqueologia de Ponent*, núm. 15 (2005), p. 133-150.
- ARTEAGA, O.; PADRÓ, J.; SANMARTÍ-GREGO, E. "El poblado ibérico del Tossal del Moro

- de Pinyeres (Batea, Terra Alta, Tarragona)». *Monografies Històriques* [Barcelona: Institut de Prehistòria i Arqueologia; Diputació de Barcelona], núm. 7 (1990).
- BARRACHINA, A. [et al.]. “En Balaguer 1 (Portell de Morella), gènesi i evolució d’una comunitat rural del ferro antic a la comarca d’Els Ports». *Revista d’Arqueologia de Ponent*, núm. 21 (2011), p. 9-36.
- BEA, D. *Poder, arquitectura i complexitat social. Formes polítiques al curs inferior de l’Ebre durant la protohistòria*, Tesis Doctorals en Xarxa, Universitat Rovira i Virgili, Tarragona, 2012. [Tesi doctoral]
- BEA, D.; DIOLOI, J. “Elements de representació durant la Primera Edat del Ferro al curs inferior de l’Ebre: el recinte del Turó del Calvari (Vilalba dels Arcs, Terra Alta)», *Revista d’Arqueologia de Ponent*, núm. 15 (2005), p. 179-198.
- BELARTE, C.; NOGUERA, J. “La necròpolis protohistòrica de Santa Madrona (Riba Roja d’Ebre-Ribera d’Ebre)». *Hic et Nunc* [Tarragona: Institut Català d’Arqueologia Clàssica], núm. 2 (2007).
- BENAVENTE, J. A. [et al.]. “Novedades sobre el mundo funerario en el Bajo Aragón (2001-2011)». A: *Actes del II Congrés Internacional Íberos del Ebro*. 16-19 de novembre de 2011, Alcanyís-Tivissa, 2012.
- BOSCH GIMPERA, P. “Campanya arqueològica de l’Institut d’Estudis Catalans al límit de Catalunya i Aragó (Caseres, Calaceit i Maçalió)». *Anuari de l’Institut d’Estudis Catalans MCMXIII-XIV*, vol. 2 (1915), p. 819-838.
- CABRÉ, J. “Hallazgos arqueológicos», *Boletín de Historia y Geografía del Bajo-Aragón* (setembre - octubre 1908), p. 214-243.
- DIOLOI, J. “La perduració del poder en un espai arquitectònic simbòlic. La torre T-3 del asentamiento protohistòric de L’Assut (Tivenys, Baix Ebre, Tarragona)». *Trabajos de Prehistoria*, vol. 66, núm. 2 (2009), p. 119-142.
- DIOLOI, J.; SARDÀ, S. “Vías de comunicación y territorialidad: relaciones entre el Bajo Ebro y la Terra Alta-Matarranya durante la antigüedad». *Kalathos*, núm. 26-27 (2014), p. 55-90.
- FATÁS, L. *La Edad del Hierro en el valle del Matarraña (Teruel). Las investigaciones del Institut d’Estudis Catalans en el Bajo Aragón*. Universitat de Saragossa, 2007. [Tesi doctoral inèdita]
- MALUQUER DE MOTES, J. *La necròpolis paleoibèrica de Mas de Mussols, Tortosa (Tarragona)*. Barcelona: CSIC; Universitat de Barcelona, 1984.
- *La necròpolis paleoibèrica de Mianes en Santa Bàrbara (Tarragona)*. Barcelona: CSIC; Universitat de Barcelona, 1987.
- MASCORT, M. T.; SANMARTÍ, J.; SANTACANA, J. *El jaciment protohistòric d’Aldovesta (Benifallet) i el comerç fenici arcaic a la Catalunya meridional*. Tarragona: Publicacions de la Diputació de Tarragona, 1991.
- MORET, P. “El Tossal Montañés (Valdeltor-mo, Teruel): une maison-tour ibérique du VI<sup>e</sup> siècle av JC». *Madrider Mitteilungen* (2000), p. 84-100.
- “Tossal Montañés y La Gessera: ¿residencias aristocráticas del Ibérico Antiguo en la cuenca media del Matarraña?». I Jornades d’Arqueologia. Ibers a l’Ebre. Recerca i interpretació. *Ilercavònia* (2002), p. 65-73. (Fulls d’Arqueologia; 3)
- MORET, P.; CHAPA, T. (ed.). *Torres, atalayas y casas fortificadas. Explotación y control del territorio en Hispania (s. III aC - s. I dC)*. Universidad de Jaén, 2004.
- MORET, P. “Torres circulares del Bajo Aragón y zonas vecinas: hacia la definición de un modelo regional». A: OLIVER FOIX, A. (ed.): *Arquitectura defensiva: la protección de la población y del territorio en época ibérica*. Castellón: Sociedad Castellonense de Cultura, 2006, p. 187-218.
- MORET, P.; BENAVENTE, J. A.; GORGUES, A. “Íberos del Matarraña. Investigaciones ar-



- queològiques en Valdeltormo, Calaceite, Cretas y La Fresneda (Teruel)». *Al-Qannīš. Boletín del Taller de Arqueología de Alcañiz*, núm. 11 (2006), p. 12-309.
- NOGUERA, J. *Gènesi i evolució de l'estructura del poblament ibèric en el curs inferior del riu Ebre: la Ilercavònia septentrional*. Barcelona: Universitat de Barcelona; Departament de Prehistòria, Història Antiga i Arqueologia, 2006. [Tesi doctoral]
- OLIVER, A. "Signos de poder en la protohistoria. Un ejemplo en el levante peninsular". *Potestas*, núm. 5 (2012), p. 5-27.
- PÉREZ, J. M.; RAMS, P. I JORNET, M. *Memòria de la I Campanya de prospeccions a la Conca del riu Algars*. Tortosa: Arxiu Servei d'Arqueologia, 1997.
- *Memòria de la II Campanya de prospeccions a la Conca del riu Algars*. Tortosa: Arxiu Servei d'Arqueologia, 1998.
  - *Memòria de la III Campanya de prospeccions a la Conca del riu Algars*. Tortosa: Arxiu Servei d'Arqueologia, 1998.
- PÉREZ, M. [et al.] "La Gessera: an Iberian building for worship?". Conferència duta terme al SEAC (*European Society for Astronomy in Culture*), Roma, 2015.
- PUCH FONTUBERTA, E. *El poblament ibèric i romà a la Terra Alta*. Gandesa: Centre d'Estudis de la Terra Alta, 1996.
- RAFEL, N. *Les necròpolis tumulàries de tipus baixaragonès: les campanyes de l'Institut d'Estudis Catalans al Matarranya*. Barcelona: Museu d'Arqueologia de Catalunya, 2003. (Monografies del Museu d'Arqueologia de Catalunya; 4)
- RAFEL, N.; BLASCO, M. (1994). *El Coll del Moro: un recinte ibèric fortificat. Campanyes 1982-1983*. Barcelona: Generalitat de Catalunya; Departament de Cultura. (Memòries d'Intervencions Arqueològiques a Catalunya; 8)
- RAFEL, N.; GARCIA, D.; JORNET, R. "Nuevos datos sobre la evolución del poblamiento en la Cataluña meridional entre el siglo VII a.n.e y época romana: el Coll del Moro de Gandesa". *Kalathos*, núm. 26-27 (2015), p. 113-171.
- RUIZ ZAPATERO, G. "El Roquizal del Rullo: aproximación a la secuencia cultural y cronológica de los Campos de Urnas en el Bajo Aragón". *Trabajos de Prehistoria*, núm. 36 (1979), p. 247-288.
- *Los campos de urnas del N.E. de la Península Ibérica*. Madrid: Universidad Complutense, 1985.
- SANMARTÍ, J. [et al.]. (2000). L'assentament del Bronze Final i Primera Edat del Ferro del Barranc de Gàfols (Ginestar, Ribera d'Ebre). *Arqueo Mediterrània* [Barcelona], núm. 5 (2000).