

# L'IEC i la creació del SIA. Cent anys dels orígens de la recerca arqueològica pública a Catalunya

Francisco Gracia Alonso\*

Les anàlisis en el camp de la història de l'arqueologia a Catalunya tenen sovint el condicionat de basar-se en els reculls de memòries d'una part dels protagonistes, o bé en la repetició acrítica de tradicions orals. Aquests fets només serveixen per emmascarar la realitat dels processos i configurar una història que pot qualificar-se com a *oficial*, assumida pels col·lectius d'historiadors i arqueòlegs com a inqüestionable i base d'un fil conductor que uneix el present amb les beceroles de la nostra ciència. Un passat en què molts es reconeixen i poden sentir-se identificats, però que molt sovint no respon a la realitat. Enfoquem el nostre estudi a partir de la documentació arxivística i els fons documentals, utilitzant els elements primaris per bastir un relat i una interpretació dels fets ajustats a dades empíriques, que si bé poden ser qüestionades a causa dels condicionants que plantegen en general les fonts escrites de qualsevol període, sí que tenen la càrrega probatòria de tractar-se de material administratiu i actes de diverses institucions redactades no per a la seva difusió, sinó per

a ús intern, i per això amb una menor possibilitat de contenir elements qüestionables. Un segon bloc documental el constitueixen els fons de correspondència dels diferents actors del relat, conservats essencialment als arxius de la Biblioteca de Catalunya, de l'Institut d'Estudis Catalans, de la Universitat de Barcelona i de l'Arxiu Nacional de Catalunya. I, en tercer lloc, utilitzem també la premsa com a mitjà per analitzar l'impacte de la recerca arqueològica en la població i les successives dades que s'anaven coneixent sobre els avenços en la recerca arqueològica.

Amb aquests plantejaments previs i aquesta metodologia de treball, intentarem respondre una qüestió bàsica: ¿el període comprès entre la fundació del Servei d'Investigacions Arqueològiques (SIA), el 20 de setembre del 1915, i l'esclat de la Guerra Civil, dues dècades més tard, que va truncar el seu procés institucional, pot qualificar-se com l'etapa més important de l'arqueologia catalana, en la qual es configurarà ideològicament la seva essència?, ¿o bé es tracta d'una ocasió perduda per bastir un siste-

---

\* Secció de Prehistòria i Arqueologia. Universitat de Barcelona.

ma de recerca, protecció i difusió del patrimoni arqueològic que hauria estat referència en el camp de l'arqueologia peninsular i en l'àmbit europeu?

## 1 Orígens

El naixement de l'arqueologia científica de caràcter públic a Catalunya no es pot interpretar com el resultat d'una reflexió orientada a la recerca del passat, sinó com la implementació d'unes idees polítiques, o fins i tot com la manera de demostrar empíricament a través de la cultura material i les excavacions arqueològiques un ideari polític formulat prèviament. Quan el 5 de juliol del 1907, per iniciativa del president de la Diputació Provincial de Barcelona, Enric Prat de la Riba, es constituí l'Institut d'Estudis Catalans, amb una primera secció integrada per Antoni Rubió i Lluch (president); Josep Pijoan (secretari); Miquel dels Sants Oliver, Guillem Maria de Brocà, Pere Corominas i Josep Puig i Cadafalch com a vocals, i Jordi Rubió Balaguer i Ramon d'Alòs-Moner com a relators, els objectius eren:

“Amb la renaixença de Catalunya y el públic reconeixement de la seva personalitat, venen noves obligacions que cal que siguin ateses per la Diputació, que sempre ha procurat correspondre, segons la mida de les seves forces, a les exigències de l'opinió pública. Aquesta avui demana el restabliment i organització de tot el que es refereix a la cultura genuïnament catalana; i seriem culpables davant, no sols de Catalunya sinó de totes les nacions, si no fés-sim el que depèn de nosaltres per la major intensitat d'aquesta cultura, facilitant-li els medis possibles, ja organitzant institucions que compleixin tal objecte i dotant-les dels elements materials necessaris, ja procurant que l'exemple de la Diputació el segueixin altres organismes que vinguin a impulsar la nostra iniciativa i a completar els nostres esforços”.<sup>1</sup>

El plantejament funcional es basava en la idea de la impossibilitat de reformar o adaptar a les necessitats de la societat catalana les ins-

titucions dependents de l'Estat, especialment la Universitat de Barcelona. Calia, doncs, crear organismes nous, entesos com estructures d'estat, que servissin al nou model d'autogovern que tenien com a objectiu les formacions polítiques catalanistes, i molt especialment Prat de la Riba. El model seria, doncs, l'adaptació de les acadèmies francesa i italiana, que eren els referents culturals i geogràfics propers. Una nova acadèmia que tindria com a objectiu bàsic la recerca en el camps de la història, la literatura, el dret i l'arqueologia amb la finalitat de “conèixer directament tot allò de propi que tenim per no haver-lo d'aprendre dels estrangers que han estudiat a casa nostra”, un objectiu que es compliria “recollint les restes del seu passat, la seva riquesa intel·lectual i el tresor de la seva producció artística i literària”. Un des elements bàsics per a l'estudi del passat havia de ser, doncs, l'arqueologia, un camp d'estudi que fins al moment estava en mans dels afeccionats i erudits locals, les acadèmies científiques establertes al llarg del segle XIX i els centres excursionistes que al llarg del darrer quart de la centúria del 1800 havien iniciat les tasques d'identificació i descripció de jaciments arqueològics i monuments per tot el territori, així com la recollida de materials per formar col·leccions d'estudi a les seus dels centres. L'any 1910, Jaume Bofill, en la seva introducció a una nova edició del llibre *La Nacionalitat Catalana*, de Prat de la Riba, explicà els motius que havia tingut el dirigent de la Lliga Regionalista per potenciar la recerca arqueològica:

“(…) Prat de la Riba, profà entre els professionals d'aquella Junta, no vacil·là ni un moment, i amb una suau insistència, que superà tots els obstacles, els va empènyer de forma decidida contra la manifesta oposició de la majoria, i contra les intimes conviccions de quasi tots, a la realització d'aquella obra (...) aquesta confiança en l'eficàcia nacionalista de la Història es mostra també en el caràcter històric i arqueològic conferit, en els seus inicis, al Institut d'Estudis Catalans (...)”.<sup>2</sup>

1. Arxiu IEC. Actes de la Junta de la SHA. Sessió de 5 de juliol de 1907.

2. BOFILL, 1979.

De fet, el que Prat de la Riba cercava impulsant la recerca arqueològica era obtenir les proves científiques que refermessin la seva visió dels orígens de Catalunya vinculats al món de l'antiguitat clàssica a través de la influència de la colònia focea d'Empúries sobre els pobles ibers, definida com el substrat sobre el qual s'assentava la configuració de la nació catalana, unida per una mateixa llengua des del sud de França fins al sud del País Valencià i Múrcia, amb arrels molt diferenciades de la resta de pobles peninsulars i mereixedora, en conseqüència, d'un major grau de reconeixement com a poble i d'autogovern polític i econòmic.

Seran, doncs, raons polítiques i no científiques les que condicionaran el principi de la recerca arqueològica a Catalunya vinculada a organismes públics. La tardor del 1907, la Junta de Museus de Barcelona i l'Institut d'Estudis Catalans decidiran els primers programes de treball. Puig i Cadafalch, tot i tenir dubtes des del punt de vista científic, defensarà les idees de Prat i pressionarà per obtenir un acord que permeti iniciar intervencions arqueològiques a Empúries per confirmar el passat grec del territori català, en contra, per exemple, de les opinions d'altres investigadors, com ara Botet i Sisó, i també del secretari de l'IEC, Pijoan, defensor de la necessitat de concentrar els esforços en l'estudi de l'art romànic, entenent el món medieval com el veritable bressol de la història catalana, una tesi que ja s'havia convertit en popular a partir de la mistificació desenvolupada al llarg del període de la Renaixença. Amb tot, prevaldran les tesis de Prat i Puig, encara que es mantindrà, però, un interès notable en l'estudi del romànic català, que es potenciarà des de la Secció Històrico-Arqueològica al llarg dels següents anys. Tot i dirigir les excavacions a Empúries de forma ininterrompuda entre els anys 1908 i 1933 –amb l'ajut indispensable d'Emili Gandia–, Puig era totalment contrari a acceptar la versemblança de la possibilitat de

vincular els orígens històrics de Catalunya amb els ibers i les influències culturals gregues –el pont de mar blava expressat poèticament per Nicolau d'Olwer–, com demostren els textos de la seva obra cabdal, *L'arquitectura romànica a Catalunya*, editada entre els anys 1907 i 1909, en plena efervescència del renaixement dels estudis clàssics a Catalunya, que s'estendran també als camps de la literatura i la filologia, al referir-se als models arquitectònics del substrat indígena del país:

“(…) l'estat bàrbar del nostre país, sense intenses colonitzacions anteriors a la romana, que en el moment d'arribar les primeres formes artístiques, passà d'un sol cop de la incultura poc més que neolítica, al temple corinti augusteu (...)”<sup>3</sup>

Seguidament, defensa la vàlua del romànic i l'art medieval com a camí preferent per vincular-se a Europa quan indica:

“(…) Catalunya, terra dividida en dos estats, una part a Espanya i altra a França, té una història artística orgànica, té en la major part dels seus períodes una història artística, un reflex de la seva unitat nacional, d'una agrupació natural dels homes amb un pensament col·lectiu (...)”<sup>4</sup>

Puig només recorrerà de nou al món clàssic quan en pugui aconseguir un rèdit polític i social, com ara en conferències davant d'un públic entregat, o amb construccions simbòliques com el Tetragrammaton al recinte de l'Exposició Universal.

Amb tot, el pensament identitari vinculat amb el món clàssic aconseguirà reeixir i consolidar-se com a referència bàsica de la fundació històrica de Catalunya arran dels primers resultats de les excavacions a Empúries, i molt especialment per les troballes escultòriques del 1909, que es consideraran la prova definitiva i el símbol de la certitud de les tesis de Prat de la Riba. Si l'estàtua dita d'Asclepi és encara avui un referent icònic de l'art català, el cap de Venus serà triat per Eugeni d'Ors com a icona de l'*Almanac dels Noucentistes* i la història de

3. PUIG i CADAVALCH, 1909, p. 9-10.

4. PUIG i CADAVALCH, 1909, p. 9-10.

la societat grega s'emprarà com un element de referència en el moment d'explicar la situació política de la Catalunya contemporània:

“(…) Empúries com a reflex d’una Catalunya ancestral, oberta a la Mediterrània i hereva de les grans cultures del passat, era el vincle amb la cultura clàssica grega, com element diferenciador de la seva personalitat i identitat nacional (…).”

Els canvis en la situació política cap a finals de la dècada de 1910, amb la influència decisiva de Puig i Cadafalch un cop escollit president de la Mancomunitat de Catalunya el 29 de novembre de 1917, després de la mort de Prat de la Riba, motivaran un allunyament progressiu de les idees del classicisme com a base de la interpretació històrica de Catalunya i un retorn cap a les tesis del món medieval, les mateixes que havien estat arraconades l’any 1907. Un exemple de la transició cap a aquest nou paradigma es troba en l’obra de Josep Carner, que l’any 1918 entendrà Empúries en la seva doble mesura d’exemplificació del món clàssic i medieval:

“(…) Empúries (...) constitueix el passat clàssic i medieval que es mostra a flor de terra com un somriure de promissió, donant testimoni d’una substància immaterial, irrenunciable, inextingible (...) la ciutat ja no està enterrada. Ja no està morta (...) el fet històric esplendorós i la humil i profunda anècdota sentimental es presenten davant nostre, usurpen als fets quotidians la humida atenció de la nostra mirada (...)”<sup>5</sup>

Una visió que anteriorment el president de l’IEC Antoni Rubió i Lluch també havia esmentat el 28 de maig del 1914 en l’acte inaugural de la Biblioteca de Catalunya, instal·lada al Palau de la Diputació al costat de la seu de l’Institut, considerada pels membres de la Secció Històrico-Arqueològica com el lloc on s’havia de concentrar tota la documentació que pogués donar sentit a la idea de Catalunya que volien transmetre:

“(…) no hem de deixar mai el fil d’or de la tradició per no sacrificar la nostra essència nacional de la que rebem la vida, però tenim al mateix temps que alçar els ulls a l’estel lluminós de la civilització mundial per no perdre el nostre lloc al sol dins del planeta (...)”<sup>6</sup>

El component nacionalista vinculat a la Catalunya medieval arrelarà i, tot i que no significarà la fi dels estudis sobre el món clàssic, motivarà que la recerca arqueològica es mantingui en un segon pla en diversos i perllongats períodes al llarg de les dues dècades analitzades, fins al punt que el pensament nacionalista estarà quasi bé absent del component ideològic dels discursos pronunciats en l’acte d’inauguració del Museu d’Arqueologia l’any 1935 –i no només per les conseqüències polítiques dels Fets d’Octubre del 1934–, així com dels de la presentació de les instal·lacions, que es farà al reposat govern de la Generalitat la primavera del 1936. Ben al contrari, en l’acte d’inauguració del Museu d’Art de Catalunya del 24 de març del mateix any, el conseller de Cultura Ventura Gassol seguirà la línia explicativa dels orígens medievals de Catalunya en indicar:

“(…) volem realitzar una afirmació de catalanitat sempre i en tot moment, com ho van fer els nostres avantpassats de les èpoques romànica i gòtica, i com la repetim avui per dir a tothom el que creu, pensa i somia Catalunya (...)”<sup>7</sup>

## 2 Primeres passes de la recerca arqueològica a Catalunya

Al llarg dels primers anys, i especialment per influència d’en Pijoan, la SHA va intentar ampliar el seu camp d’actuació fora del Principat prenent com a referència el model de les escoles arqueològiques de caràcter nacional que diferents països europeus havien establert tant a Atenes com a Roma per estudiar el món clàssic i convertir-se

5. CARNER, 1918, p. 11.

6. BALCELLS, PUJOL, 2002, p. 368.

7. GRACIA, MUNILLA, 2011, p. 14-15.

en referents dels estudis de la matèria, com ara l'Escola Francesa a Atenes establerta l'any 1846; l'Institut Arqueològic Alemany, que obrirà una seu el 1874, o l'Escola Britànica, inaugurada el 1886. Pijoan, Puig i Rubió intentaràn establir missions arqueològiques a Itàlia, Grècia i el Marroc i crear una escola o delegació de l'IEC a Roma, una mesura que comptarà ràpidament amb l'oposició del Govern espanyol a instàncies de la Junta d'Ampliació d'Estudis (JAE), creada l'any 1907 per afavorir i controlar la formació dels investigadors i les tasques de recerca i difusió cultural. Així, el 3 de juny del 1910 es crearà l'Escola Espanyola d'Història i Arqueologia a Roma (EEHAR), un organisme en el qual col·laboraran la JAE i l'IEC en un primer moment i del qual Pijoan assumirà la secretaria. Tot i que el resultat no era el cercat en un principi, el cert és que la presència de Pijoan va permetre que l'Institut obrís un ampli ventall de relacions internacionals per a l'Institut, que va participar, per exemple, en l'Exposició Arqueològica Internacional organitzada pel Comitato Esecutivo per le Feste Commemorativa del 1911 a Roma amb el títol: *Mostra Archeologica nelle Terme di Diocleziano*, mitjançant una col·laboració amb el Centro de Estudios Históricos (CEH) i una comissió integrada per Puig i Cadafalch i Pijoan per part catalana i Manuel Gómez Moreno i José Ramon Mérida Alinari pel CEH. L'IEC hi presentarà una col·lecció de quaranta fotografies de gran format d'un seguit de monuments, escultures i inscripcions procedents dels *conventus tarraconensis, caesaraugustanus i carthaginiensis*, que assolí un gran èxit.

Puig i Cadafalch i Pijoan assumiran la direcció de la recerca arqueològica els primers anys, però toparan ràpidament per la forma d'afrontar-la. Si bé tots dos estaven d'acord a potenciar *l'Anuari* com a òrgan de referència de la recerca, ràpidament sorgiran les diferències. Pijoan es decantava per una visió internacionalista de l'arqueologia i volia establir contactes amb diferents investigadors europeus, com ara Honelsen, de l'Institut Germànic de Roma, Savry, de la Universitat de Roma, o Eugène Albertini, perquè desenvolupessin treballs vinculats amb el passat clàssic de Catalunya, uns estudis que no en tots els casos s'arribaran

a realitzar, potenciar les missions d'exploració i aprofitar la xarxa prèvia de relacions per dur a terme treballs de camp a gran escala, especialment a l'àrea del Baix Aragó, un territori en el qual, en funció dels seus treballs a principis de segle, comptava amb bons lligams amb investigadors locals com ara Vidiella, Pérez Temprado i Pallarés. Per contra, Puig i Cadafalch, si bé comprengué en un principi els plans d'internacionalització de Pijoan, adoptà ràpidament una visió més restrictiva, derivada de la necessitat de protegir els resultats de les excavacions –especialment les realitzades a Empúries– per controlar les síntesis interpretatives i la càrrega d'identitat nacionalista que es conferí al jaciment, fet que el portà a establir relacions bàsicament amb aquells investigadors que treballaven sobre problemàtiques relacionades amb els processos de colonització, com és el cas d'Amelineau, l'excavador d'Abidos.

La política d'intervencions de l'IEC no consistirà, però, a dur a terme projectes de recerca i encarregar-se de la direcció de treballs sistemàtics, sinó que actuarà com una espècie d'aixopluc cultural –i també polític– de les excavacions fetes pels erudits locals en el cas de Catalunya i com a receptor de treballs desenvolupats en altres àrees de la península Ibèrica, acollint les síntesis d'aquests resultats a les pàgines de *l'Anuari*. Entre el primer grup de col·laboradors de la SHA figuren Lluís Marià Vidal, Ceferí Rocafort, Juli Soler i Manuel Cazorro, i en menor mesura altres com Amador Romaní i mossèn Faura.

El desenvolupament de les activitats de la SHA es veié afavorida també en els primers moments per la caòtica estructura organitzativa sobre la recerca arqueològica i la protecció del patrimoni existent a l'Estat. Una reial ordre de 31 de gener de 1844 havia creat les comissions provincials de monuments històrics i artístics, que actuaren amb major o menor intensitat segons les províncies –en el cas de Barcelona, baixa, ja que la major part de la tasca de recuperació de materials arqueològics al llarg del segle XIX, i especialment com a resultat dels saquejos i els enderrocaments d'edificis religiosos que se succeïren a partir del 1835, va ser liderada per la Reial Acadèmia



de Bones Lletres–, i un reial decret de 20 de març de 1867 havia creat el Museu Arqueològic Nacional amb seu a Madrid i els museus arqueològics provincials, que en el cas de Catalunya es constituïren també amb un nivell d'actuació força baix, amb la conversió de la capella de Santa Àgueda en un magatzem de materials cedits en gran part per l'Acadèmia de Bones Lletres, una situació que es resolgué en part gràcies al treball de la Junta de Museus i les reclamacions d'equipaments culturals fetes per la societat civil com a resultat de l'èxit de l'Exposició Universal del 1888. Al llarg d'aquest període, la màxima autoritat estatal en el camp de l'arqueologia serà la Reial Acadèmia de la Història, i en especial el seu Gabinet d'Antiguitats, un predomini que mantindrà fins a l'any 1911. La renovació vindrà a través de la Junta d'Ampliació d'Estudis, un organisme en què s'integraran la Comissió d'Investigacions Prehistòriques i Paleontològiques, creada l'any 1912, i la Secció d'Arqueologia del Centre d'Estudis Històrics, dirigida per Manuel Gómez Moreno. A aquestes s'afegirà el 1915 la Junta Superior d'Excavacions i Antiguitats, encarregada del control dels treballs de camp.

No existia, doncs, cap organisme de coordinació d'activitats i, davant d'aquesta manca, les diferents entitats científiques actuaven pel seu compte i sota els seus criteris –no sempre científics–, amb les conseqüències òbvies. L'estudi dels articles i les notícies publicats a l'*Anuari*, creuat amb les actes de la SHA, permet reconstruir el procés d'assumpció i control de les intervencions arqueològiques per part de l'IEC. Els anys 1907 i 1908, la major part dels informes corresponen als reculls de notícies generades per investigadors que entren en contacte amb l'Institut per difondre la seva activitat, com és el cas de Louis Siret (Herrerías y Villaricos), Juan Cabré (Sant Antoni de Calaceit), F. P. Thiers (Montlaurés, Narbona), Eugène Albertini (l'Alcúdia d'Elx) o Adolf Schulten (Numància), i pels erudits locals que presentaven els resultats d'uns treballs que havien dut a terme al marge de l'Institut, al qual ara presentaven uns resultats que aquest acceptava per capitalitzar la recerca, com ara els d'Isidre Bonsoms i Sicart als jaciments de la Bora Gran

d'en Carreres (Serinyà) i el Cau dels Encantats (Besalú) i els realitzats pels membres del Club Excursionista Muntanyenc en diferents estacions de la Catalunya central. Serà, però, l'any 1908 que l'Institut enceti els primers projectes propis, que seran les excavacions a Empúries, dirigides per Puig i Cadafalch i començades el 23 de març al sector de la ciutat romana i el 6 de maig a l'àrea de la Neàpolis, i l'estudi de les pintures rupestres del Cogul, encarregat per la SHA al Centre Excursionista de Catalunya, que designà un equip dirigit per Lluís Marià Vidal i integrat per Ceferí Rocafort i Juli Soler, que realitzaren els calcs i la descripció de les pintures i n'informaren la Junta de la SHA.

Uns projectes que es continuaran l'any següent a Empúries, però que s'ampliaran també al Baix Aragó, seguint els treballs de Breuil i Cabré sobre les pintures i els gravats rupestres de l'àrea de Calapatà i Cretas, i molt especialment amb la missió científica d'exploració que Josep Pijoan realitzà a Sant Antoni de Calaceit per documentar tant els jaciments com les col·leccions de materials. La insistència de Pijoan en l'estudi d'aquesta àrea i la clara possibilitat de realitzar-hi treballs que tinguessin un fort ressò científic i popular farà néixer la desconfiança en Puig, car no es tractava de la feina duta a terme per un altre erudit aixoplugat sota el paraigües de l'IEC, com en el cas de Manuel Cazorro, Norbert Font i Sagué i Lluís Marià Vidal, que començaran el mateix any els treballs als jaciments de Capellades, sinó d'un membre respectat de la SHA. És difícil preveure fins on podrien haver arribat els enfrontaments entre tots dos, i més tenint en compte les diferències ideològiques demostrades en el moment de la definició de les primeres actuacions el 1907, però la marxa de Pijoan de Barcelona a causa de l'escàndol que significà la seva relació amb Teresa Mestre de Baladía allunyà el secretari de l'Institut dels treballs de camp i deixà a Puig i Cadafalch via lliure per decidir sobre les actuacions arqueològiques controlades per la SHA.

Fins a l'any 1912 no es produïren novetats significatives i nous estudiosos com ara Joan Serra Vilaró, Joan Vilà o mossèn Marian Faura i Sans continuaran realitzant treballs de camp,

ja sigui per iniciativa pròpia o per encàrrec de l'Institut, però sense que les recerques respinguessin a una programació estricta. Però això no impedirà que esclati una crisi que significarà el principi dels canvis estructurals en la recerca arqueològica a Catalunya que es produiran al llarg dels anys següents. La Llei d'excavacions del 1911 i el seu reglament del 1912 significaren el primer intent seriós per part del Govern espanyol de posar ordre en les intervencions arqueològiques i en la protecció del patrimoni artístic i monumental de l'Estat per impedir-ne la destrucció, la compravenda i l'exportació il·legítima, una iniciativa inspirada en gran mesura per la JAE i el CEH i que donarà pas a l'organització de la CIPP i la JSEA. El control de la recerca –no es pot parlar de centralització– per part del Govern, que havia d'autoritzar, amb l'assessorament de la JSEA, la concessió dels permisos d'intervenció, publicitats a la *Gaceta de Madrid*, definia un nou model que no era del gust de l'IEC, acostumat a organitzar la recerca sense cap mena d'influència ni trava. En un primer moment, les relacions entre els nuclis de recerca de Barcelona i Madrid passaran per una etapa d'inestabilitat provocada pel rebuig i les crítiques de la part catalana als treballs d'Henri Breuil i Hugo Obermaier, i pels contactes de mossèn Faura amb el Museu de Ciències Naturals de Madrid –és a dir, la Comissió d'Investigacions Paleontològiques i Prehistòriques– per a l'estudi dels resultats de les intervencions a Capellades, que s'havien realitzat per encàrrec de l'IEC. Unes dissensions que aniran a més l'any següent quan Juan Cabré, vinculat a la CIPP i a la JSA a través del seu mentor, el marquès de Cerralbo, reprengui actuacions a l'àrea del Baix Aragó, que la SHA, tot i els problemes entre Pijoan i Puig, considerava com un territori exclusiu.

Com a resultat de la desconfiança, la SHA continuarà les intervencions sense adaptar-se als requisits de la nova legislació, especialment a Empúries i a la vil·la romana de la Mare de Déu de la Salut (Sabadell), unes intervencions iniciades per Joan Vilà la tardor del 1912 sota el patrocini de l'Acadèmia de Belles Arts de Sabadell i la supervisió de Puig i Cadafalch. Però

es tractava d'una situació insostenible, ja que el Ministeri d'Instrucció Pública i Belles Arts i el de Foment no podien permetre que una institució científica –per molt que acceptessin el seu prestigi– actués al territori que considerava de la seva absoluta exclusivitat al marge de la llei, i la JSEA pressionà per obligar l'IEC a definir projectes d'intervencions i sol·licitar els permisos necessaris. Val a dir, però, que quan la SHA va lliurar les primeres propostes d'intervenció els problemes se succeïren, com en el cas de Tarragona, quan es plantejà la possibilitat de realitzar treballs estratigràfics a la muralla romana i intentar la localització del temple d'August –dos objectius de capital importància per a la recerca del món clàssic i, per aquest motiu, molt cobejats per diferents investigadors–, i els expedients es perderen i després s'endarreriren a les seus ministerials. Puig informà la Junta de la SHA el 29 de setembre del 1913 de la seva intenció de demanar a la JSEA un permís genèric que inclogués totes les possibles intervencions arqueològiques a Catalunya, o el que és el mateix, el control absolut de les excavacions arqueològiques presents i futures al Principat. Es tractava clarament d'una forma de burlar la llei, ja que, a causa de les disposicions estipulades en aquesta pel que feia a la concessió i la retirada dels permisos, una proposta com la plantejada per Puig significava que, si no hi havia un cas greu i flagrant que pogués provocar la intervenció de l'Estat, aquest perdia en la pràctica el control administratiu sobre la recerca de camp i la SHA aconseguia, amb la llei a la mà, el control per a tot el territori català. La JSEA veié clarament les intencions de Puig, es negà a tramitar la seva proposta i el seu secretari Álvarez Ossorio va indicar que les peticions havien de ser nominals per jaciments i que havien de ser raonades amb el suport d'una petita memòria amb planimetries de les zones de treball previstes. El problema trigaria a entrar en vies de solució, però a la fi –i especialment després de les topades entre finals del 1914 i principi del 1915 pels permisos d'intervenció a l'àrea del Baix Aragó– s'arribarà a un cert equilibri, segons el qual l'Estat no renunciarà al compliment de la Llei, però no posarà problemes a la posició dominant de la SHA en l'arqueologia catalana.

Les directrius que Puig i Cadafalch, amb l'ajut de Francesc Martorell i Trabal, nou secretari de la SHA després de la marxa de Pijoan, imposarà a la Junta de la SHA per definir les intervencions arqueològiques demostraran un cop més l'interès pel control polític dels resultats dins dels plantejaments de construcció d'una identitat nacional, i significaran el tancament de les intervencions a Catalunya d'investigadors estrangers pel que fa als treballs de camp, tot i produir-se intercanvis en relació amb l'estudi de determinades peces o col·leccions. Aquesta visió de propietat localista i curta de mires en relació amb la recerca es pot enunciar amb tres exemples de l'any 1913: la resposta al catedràtic de la Universitat de Berlín Hubert Schmidt –un dels mentors de Bosch Gimpera durant les seves estades postdoctorals a Alemanya com a pensionat de la JAE– quan demanà l'ajut de la SHA per estudiar diverses àrees de la ciutat de Tarragona, una petició que despertà de forma immediata l'atenció de Puig i Cadafalch, que organitzà un equip integrat per Ramon Salas, Emili Morera, Salvi Fàbregas, Àngel del Arco, Ferran Querol i altres que s'hi sumaran a instàncies de mossèn J. Bofarull, com J. Cartanyà, P. Lloret, Francesc Carbó, Josep Massó, Joan Ruiz Porta, Joan Montansís i Francesc Bofarull, per dur a terme les intervencions i trencar, així, les relacions amb l'investigador alemany; en segon lloc, es rebutjà la proposta feta per Thomas Ashby, director de la British School de Roma i gran especialista en urbanisme romà, per endegar excavacions a Empúries amb el suport de l'IEC; i per últim, mesos després es desqualificarà la tasca d'August Frickenhaus per estudiar materials grecs documentats a les intervencions d'Empúries. En un moment en què la SHA havia intentat la projecció internacional de la recerca, el tancament de portes als investigadors estrangers només es pot interpretar en clau de control absolut dels resultats de la recerca per a la seva utilització en clau política.

De fet, s'estava produint una deriva en els interessos polítics de la direcció de la Lliga i de l'IEC respecte de la definició ideològica de la història de Catalunya. L'aprovació l'any 1912 del Projecte de llei de mancomunitats, que donarà lloc a l'establiment de la Manco-

munitat de Catalunya dos anys després, significà un canvi en els objectius reivindicatius i va aprofundir en la defensa i la reivindicació de la llengua i el control dels recursos econòmics, dos dels eixos principals del pensament polític noucentista de Prat de la Riba. Defensar els drets històrics dels catalans en els dos temes esmentats no era possible amb un mínim de rigor utilitzant la problemàtica de les comunitats ibèriques i l'impacte de la colonització grega. Era en el món medieval, en l'art romànic i en la documentació arxivística que es podien argumentar els trets d'identitat nacional que permetessin sumar suports entre la població a la nova situació política, en un període en què, a més, la creixent inestabilitat social a Catalunya –que es farà més forta i evident en funció del desenvolupament de la Gran Guerra– necessitava de solucions polítiques, econòmiques i socials vinculades amb un major autogovern. Un programa en què no tenien cabuda l'estudi ni la recreació d'una certa idea del món clàssic a Catalunya. Una visió que, per altra banda, es podia donar ja per amortitzada amb el ressò de la troballa de l'estàtua identificada amb Asclepi a través de conferències, exposicions i viatges col·lectius de turisme cultural organitzats pels centres excursionistes i els ateneus.

Aquest canvi d'orientació, pilotat per Puig i Cadafalch, que mantindrà, però, la direcció de les intervencions a Empúries, que continuarà sent el principal jaciment arqueològic sota control de la SHA, es pot exemplificar en els esforços de recerca i les dotacions econòmiques esmerçats en l'organització de la Biblioteca de Catalunya i els viatges d'estudi per identificar, copiar i adquirir, quan era possible, fons bibliogràfics catalans o relacionats amb Catalunya amb l'objectiu de disposar de les eines necessàries per escriure una història rigorosa del període medieval; en la intensificació dels treballs del mateix Puig i Cadafalch sobre l'art romànic; en el desenvolupament de projectes de catalogació sistemàtica dels recintes religiosos a Catalunya; i, no menys importants pel seu significat cronològic i polític, en els treballs que Rubió i Lluch va iniciar sobre la presència catalana a Grècia, amb anàlisi de documentació i estudi de construccions sobre el terreny.



### 3 La constitució del Servei d'Investigacions Arqueològiques

Però tot i les noves directrius polítiques, era evident que no es podien desatendre les excavacions, tot i que al llarg del 1913 només són remarcables la memòria de Vidal sobre els treballs a la vil·la romana de la Salut, les notícies de noves troballes a Guissona proporcionades per Eduard Camps i diverses dades sobre la ciutat de Tarragona. Puig i Martorell definiran, a principis del 1914, amb l'ajut de la Diputació de Barcelona, que concedí ajuts econòmics per dur a terme intervencions arqueològiques en “estacions prehistòriques”, una nova estratègia que permeti combinar els objectius polítics amb el trasllat a l'opinió pública de la idea que la SHA i l'IEC continuaven desenvolupant una gran tasca d'investigació arqueològica. Potenciats els estudis medievals i amb els treballs als principals jaciments d'època clàssica, Empúries i Tarragona, sota el control directe de Puig, eren els jaciments prehistòrics els que podrien demostrar aquesta activitat sense que els seus resultats tinguessin influència sobre la concepció política de la història catalana. Tanmateix, Puig i Martorell no s'estaran de presentar un projecte d'intervenció per a l'estudi de l'arquitectura medieval i l'excavació de les muralles de Girona, per si es podia demostrar que la seva cronologia era anterior al període romà.

No seran, doncs, els responsables de la SHA, sinó el grup de col·laboradors vinculats els que presentin projectes per dur a terme intervencions. Cal destacar, pel que significaran al llarg dels mesos següents, la petició de suport de Maties Pallarés per excavar el poblat ibèric de Sant Antoni de Calaceit, una vella aspiració de Pijoan però també de Cabré, vinculat pels seus orígens al territori, i especialment la de Lluís Marià Vidal i Manuel Cazorro, que presentaran una proposta molt àmplia, la qual, de fet, serà el primer projecte integral d'estudi elaborat a Catalunya, amb el títol de *Memòria sobre l'exploració d'estacions prehistòriques*, presentat, debatut i aprovat per la Junta de la SHA el 16 de febrer del 1914. La proposta fou enviada a la Diputació de Barcelona i inclosa a l'*Anuari* per donar-li publicitat. Un cop aprovat –i

finançat– el projecte per la corporació provincial, el 23 de març Vidal i Cazorro exposaren a la Junta els trets bàsics per a la seva realització, que serien refermats de nou per Cazorro el 6 d'abril. En aquests plans figurava la realització de treballs de camp als jaciments d'Abric Agut (Capellades), Cova de Rialp a la vall de Ribes i Cova de Llorà al Puig Bolés de Llorà, entre altres, amb prioritat per al primer gràcies al finançament directe de la SHA.

Tot i l'aprovació del pla –condicionada per la pressió política de la Diputació, és a dir, de Prat de la Riba–, el cert és que la Junta de la SHA ni tan sols es plantejarà lliurar el control de la recerca prehistòrica a Vidal i Cazorro, i Puig i Martorell establiran ràpidament successius encàrrecs d'actuació en jaciments no inclosos en el llistat original, que serien confiats a col·laboradors propers com Josep Colominas, que rebrà la missió d'investigar un seguit de jaciments neolítics i eneolítics i poc després, amb l'ajut d'Agustí Duran i Sanpere, iniciarà els treballs al poblat ibèric del Tossal de les Ternalles (Sidamon); Joaquim Folch i Torres, que rebrà l'encàrrec d'excavar un seguit de tombes a Vilassar de Dalt amb el suport de la Junta de Museus; Joan Serra Vilaró, que excavarà tres sepulcres neolítics prop de Solsona, i J. Massot, que dirigirà prospeccions a diferents estacions de les Guílleries. En tots els casos, les propostes dels investigadors i erudits locals passaven pel filtre –i la influència– de Martorell, que recomanava a Puig l'acceptació de les propostes.

La gran activitat de l'any 1914 inclourà també, a partir de finals d'estiu, un fet que resultarà cabdal: l'inici dels treballs de Pere Bosch Gimpera per a la SHA i l'IEC. Pensionat de la JAE a Berlín en el moment de declarar-se la Gran Guerra, Bosch tornà a Espanya i es vinculà a Madrid amb la Comissió d'Investigacions Prehistòriques i Paleontològiques, però el setembre, el seu amic Martorell, que volia aprofundir en la proposta realitzada per Maties Pallarés sobre els jaciments del Baix Aragó, aconseguí que s'encarregués a Bosch Gimpera una missió arqueològica per recórrer i avaluar les estacions de la comarca dels rius Algars i Matarranya, una tasca que desenvoluparà entre els mesos de setembre i octubre

estudiant successivament les cistes de l'edat del bronze de Calaceit i Maçalió; els poblats ibèrics de Calaceit, Maçalió i Casseres; els materials conservats a la col·lecció Cabré de Sant Antoni de Calaceit; l'excavació del poblament ibèric de la Gessera (Casseres) i del poblament de Tossal Redó (Calaceit), i l'estudi de les estacions ibèriques del Coll del Moro (Gandesa) i el Castellet de Banyoles (Tivissa), unes tasques que completaran el mes de novembre amb un viatge d'inspecció a Centelles, abans de tornar a Madrid, per supervisar les intervencions que un afeccionat de Vic, Salas i Molas, volia realitzar.

El resultat dels treballs causà una molt bona impressió a Puig i Cadafalch i a la Junta de la SHA, que encarregaren a Bosch un nou projecte: la confecció d'un "*inventari de les estacions prehistòriques de Catalunya que havia de servir per organitzar un pla d'excavacions*", una tasca que va ser completada i lliurada el febrer del 1915. Les relacions quedaran consolidades al llarg dels primers mesos de l'any, quan la participació de Bosch sigui decisiva per aconseguir un pacte entre l'IEC i la Comissió d'Investigacions Prehistòriques i Paleontològiques que possibiliti la continuïtat dels treballs de la SHA als jaciments ibèrics del Baix Aragó tot desfent les maniobres de Cabré, i continuaran amb encàrrecs nous, com l'estudi dels materials del Museu de Girona o l'avaluació d'un jaciment a Balaguer.

Prat de la Riba, que assistia amb certa freqüència a les reunions de la Junta de la SHA, havia iniciat a la Mancomunitat una política de formació d'estructures de gestió, protecció i recerca en diferents àmbits, que inclourien el Servei de Conservació i Catalogació de Monuments (1914) i el Servei de Conservació i Catalogació d'Arxius i Biblioteques d'Interès Històric (1914), als quals seguirà, ja el 1917, el Servei de Catalogació i Foment dels Museus Locals. És lògic, doncs, que acceptés amb bons ulls la proposta formulada per Puig i Martorell d'establir una estructura permanent amb control sobre la recerca i la difusió del patrimoni arqueològic, un Servei d'Investigacions Arqueològiques (SIA), conegut col·loquialment com "l'oficina d'excavacions", en la qual s'integrarien un laboratori per facilitar els treballs

de classificació i estudi dels materials i un taller de restauració per afavorir la consolidació de les peces i el seu tractament previ al dipòsit en el Museu d'Art i Arqueologia del parc de la Ciutadella. Prat de la Riba realitzà també una proposta, la creació dels Premis Vives, que havia de resultar decisiva per englobar l'àmbit d'estudi encarregat a Bosch al Baix Aragó dins dels objectius de la SHA i el SIA, ja que definia com a concepte territorial dels treballs "*totes les terres que formen part actualment o hagin integrat històricament Catalunya*", de nou una vinculació política amb les idees de territori i llengua defensades per Prat. La decisió de crear el SIA, adoptada per la Junta de la SHA el 20 de setembre del 1915, se superposà a un segon pla d'intervencions lliurat per Vidal i Cazorro el 12 d'abril, un cop presentats els resultats de les intervencions de l'any anterior. Tot i ser de nou aprovada la seva concepció i acordada la publicació a l'*Anuari*, el cert és que la influència de Vidal i Cazorro no es consolidarà.

Al llarg de la primera meitat del 1915, i amb l'objectiu de demostrar la conveniència d'organitzar el nou Servei, el nombre d'intervencions arqueològiques encomanades per la SHA creixé de forma exponencial, incloent les campanyes de prospecció de Bosch al Baix Aragó –realitzades amb el suport de Maties Pallarés– i les intervencions a Calaceit, però també els treballs de Colominas en Fogonussa, Maldanell i Sidamon i els de Serra Vilaró a Solsona, a més de la continuació dels iniciats al Cau de les Goges de Sant Julià de Ramis i les prospeccions a les Guillerries, uns jaciments i unes zones que Puig i Martorell supervisaren personalment per després traslladar les seves conclusions a la Junta de la SHA, que dedicà un nombre creixent de recursos econòmics als treballs de camp.

Existeixen almenys tres versions sobre els motius i el procés de creació del Servei d'Investigacions Arqueològiques. Bosch Gimpera indicarà en les seves memòries que fou el resultat d'una conversa mantinguda l'any 1913 amb Puig i Cadafalch quan acompanyà el seu mentor Hubert Schmidt en la seva visita a Catalunya, una entrevista en què s'haurien posat en relleu els avantatges que tindria per a la

cultura i la formació del país el fet de disposar d'un organisme d'aquest tipus, que podria ser organitzat pel mateix Bosch al seu retorn d'Alemanya, previst inicialment per l'estiu del 1915, un cop completada la seva segona pensió de la JAE. Aquesta proposta hauria estat ben rebuda per Puig i, de fet, es troba a la base de la segona versió. En aquesta, recollida en les memòries de Duran i Sampere, s'explica que Colominas, Martorell i ell, amb el vistiplau de Puig i Cadafalch, haurien maniobrat per aconseguir la creació del Servei abans del retorn de Bosch, considerat com un perill a causa de la seva formació i la seva titulació acadèmica, i que per fer-ho possible haurien necessitat disposar d'un jaciment amb un fort ressò popular que els permetés assolir una posició preeminent davant no només la Junta de la SHA, sinó també de la Diputació i la Mancomunitat, que s'estava estructurant. Aquesta seria una via morta i, un cop nomenat per dirigir el nou Servei, Bosch serà reconegut per Duran, Colominas i els altres com un líder natural, que els ensenyarà les tècniques modernes del treball arqueològic i l'estudi de materials. El tercer relat, probablement el més fidedigne i que pot ser perfectament entès com la conclusió dels anteriors, és la versió de Martorell. Cap a la tardor del 1914, un cop finalitzada la campanya de prospecció dirigida per Bosch al Baix Aragó, Martorell indicarà a Valls i Taberner –que, amb Bosch i Ramon d'Abadal i de Vinyals, constituïen un grup d'amics consolidat arran dels estudis de doctorat cursats a Madrid– que “el bosquimano”, és a dir, Bosch, tindria el futur resolt, ja que entraria a formar part a finals d'any o bé a començaments del 1915 d'una oficina d'excavacions que s'estava constituint. El pas previ al nomenament de Bosch serà un acord per traslladar als locals de l'IEC la càtedra que Bosch impartia als Estudis Universitaris Catalans, per aprofitar les sinergies de la proximitat del material arqueològic procedent de les intervencions dirigides per la SHA i millorar, així, la qualitat de la docència.

Els objectius fundacionals del SIA van ser “l'organització de la recerca sistemàtica de la Prehistòria i de l'Arqueologia de l'Edat Antiga a Catalunya i en tots aquells indrets en que es

*poguessin trobar elements que ajudessin a solucionar els problemes arqueològics de Catalunya*”, una definició de caràcter científic, però que englobava clarament les directrius polítiques propugnades per Prat de la Riba, ja que el territori d'actuació no es limitaria a l'àrea del Principat, sinó que es podria estendre –com de fet ja s'estava fent– cap a tots els territoris de l'antiga Corona d'Aragó a partir de les influències culturals i socials determinades en el substrat cultural per la llengua. Al SIA se li assignaran les funcions següents: excavació de jaciments arqueològics a Catalunya; excavació de jaciments arqueològics en altres regions fora de la Catalunya administrativa, però relacionades amb aquesta; supervisió de les troballes casuals amb l'objectiu de preservar les informacions que se'n poguessin derivar; realització d'excavacions d'urgència en jaciments que es consideressin essencials; creació d'una base de dades sobre els materials dipositats als museus públics i a les col·leccions privades; ampliació i millora de les bases de dades sobre jaciments arqueològics a partir del buidatge de publicacions, i exposició al museu del Parc de la Ciutadella, seguint una metodologia científica, del material obtingut en les intervencions realitzades pel SIA. Uns objectius inicials als quals, al llarg del període comprés entre els anys 1915 i 1920, se n'afegiran d'altres, com ara la realització d'un repertori fotogràfic de material arqueològic no conservat al museu de Barcelona; l'establiment de col·laboracions amb els centres museogràfics de Catalunya i, en concret, amb els de Girona, Tarragona, Solsona, Vic, Lleida, Olot, Sabadell, Manresa, Terrassa, Sant Feliu de Guíxols i Vilanova i la Geltrú; la continuació de les tasques de l'inventari dels jaciments arqueològics de Catalunya; l'estudi de les col·leccions privades amb materials arqueològics, com ara les de Vidal, Cazorro, Bonsoms, Maspons (Barcelona), Sala (Vic), Bosch (Sant Martí de Pallerols), Camps (Guissona) i Cama (Romanyà de la Selva), i els treballs de preparació de les exposicions sobre art i arqueologia que es realitzaren en el marc de l'Exposició Universal del 1929.

El SIA va definir un organigrama de facto, tot i que mai s'elaborarà una plantilla específic-



ca. Reben compensacions econòmiques mensuals o anuals un nombre reduït de persones, mentre que la resta eren retribuïdes ocasionalment en funció dels encàrrecs o dels treballs realitzats, però en bona part dels casos no com a sou, sinó com a pagament de les despeses generades per les activitats de recerca. Al llarg dels primers anys d'activitat, Bosch Gimpera exercirà com a director o responsable del SIA, Josep Colominas Roca tindrà la categoria d'ajudant tècnic i altres persones, com Agustí Duran i Sanpere, Maties Pallarés, Llorenç Pérez Temprado, Joan Serra Vilaró o Lluís Pericot, col·laboraran freqüentment en les tasques de prospecció, identificació de jaciments o excavació. Al mateix temps, els alumnes de Bosch, com el mateix Pericot, els germans Elías i Josep de Calasanç Serra Ràfols o Alberto del Castillo, treballaran als locals del SIA en tasques de catalogació de materials, amb l'ajuda d'un grup de treballadors eventuais, especialment dones, que duïen a terme tasques de neteja dels materials i que eren contractades en funció del volum de feina existent. Una d'aquestes persones, Carmen Romero, realitzarà més endavant tasques de caràcter administratiu i arribarà a ser molt apreciada per Bosch i Pericot. El taller de restauració –sens dubte el més modern

i avançat de tot l'Estat, instal·lat a les golfes del Palau de la Diputació–, disposarà de grans sales de classificació de materials i gabinets d'estudi, (fig. 1 i fig.2) uns locals en què treballaran els restauradors Francesc Font i Contel i Josep Malvertí, i que els membres de la SHA no dubten a ensenyar a tots aquells visitants que reben a la seu de l'IEC per demostrar el caràcter modern i avaluable amb paràmetres europeus de la recerca arqueològica que dirigien.

Un dels elements més innovadors de l'estructura del SIA va ser mantenir i potenciar l'antiga xarxa de col·laboradors vinculada amb els dirigents de la SHA per disposar, així, d'un grup d'informadors coneixedors del territori, que subministraven les novetats sobre els jaciments arqueològics detectats arran de tasques de caràcter industrial o agrari. Mantenint i augmentant aquest nombre d'erudits o aficionats locals, s'aconseguí també estendre la influència de la SHA i el SIA gràcies a la integració de persones que, en cas contrari, haurien pogut mantenir una activitat de recerca independent no controlada per l'organisme públic. El model, copiat per Bosch del sistema territorial dependent dels museus arqueològics alemanys, va incloure, entre altres, i en aquesta primera fase, Barata (Terrassa), Camps Cava (Guissona), Capdevila



**Figura 1.**  
*1916. Treballs d'instal·lació del Servei d'Investigacions Arqueològiques (SIA) a les golfes del Palau de la Diputació*





**Figura 2.**  
1916. Treballs  
d'instal·lació  
del Servei  
d'Investigacions  
Arqueològiques  
(SIA) a les golfes  
del Palau de la  
Diputació

Foto: ANC

(Sant Martí de Maldà), Carbó (Tarragona), Casas (Sant Feliu de Guíxols), Ejerique (Calaceit), Furió (Palma de Mallorca), Galindo (Calaceit), Melé (Tossa de Mar), Palet i Barba (Terrasa), Renom (Sabadell), Sabater (Roses), Segarra (Barcelona) i Vidiella (Calaceit). Alguns d'ells, com ara el metge Ignasi Melé, perllongaran aquesta tasca durant molts anys i quedaran indefectiblement units a la tasca del SIA fins al període republicà, i en casos com el seu amb un gran cost econòmic i personal, que no es veurà compensat pel reconeixement públic fins molt després de la seva mort.

Bosch va assumir les funcions al capdavant del SIA amb una clara consciència de les relacions de poder existents en la SHA i de la dependència adquirida envers Puig i Cadafalch i Martorell per l'oportunitat professional brindada. En cas contrari, el pla de retornar a Barcelona per desenvolupar la seva activitat professional no s'hauria pogut concretar i, molt probablement, el seu futur hagués quedat lligat a la Comissió d'Investigacions Prehistòriques i Paleontològiques, per a la qual va treballar uns mesos en tornar d'Alemanya un cop declarada la Gran Guerra. Per això, en diferents articles publicats a *La Veu de Cata-*

*lunya* –el diari de la Lliga– la tardor del 1917, un cop realitzades diferents campanyes de recerca a l'àrea del Baix Aragó, insistí en la transcendència i la importància de les estructures de recerca bastides per l'IEC:

“El coneixement de la civilització ibèrica ha progressat notablement en els últims anys, i avui comencem a poder plantejar en un terreny veritablement científic molts dels seus problemes. Sortosament comencem a tenir els resultats d'investigacions metòdiques i amb ells a disposar de material segur per resoldre'ls, com calia fer fa deu anys, i les línies generals que podem tractar en el desenrotlló d'aquella cultura, com la seva cronologia, comencen a tenir garanties de seguretat. Sols a força d'investigacions sistemàtiques i pacients de comarques senceres i de multiplicar el material arqueològic pot arribar-se a resoldre qüestions. Això és el que s'ha proposat l'Institut a la interessant regió dels afluents de l'Ebre que s'endinsen pel Baix Aragó, regant un territori on a penes si es troba terreny erm o cim sense restes de poblats ibèrics (...) Amb les excavacions metòdiques, doncs, devé més intel·ligible la història de la Iberia, que amb la conquesta romana entra a la vida plenament civil, i els ibers que fins fa poc havien sols un nom que semblava haver nascut per trencaclosques de filòlegs, ens apareixen d'una manera viventa i podem començar a pensar en reconstruir llur vida i llurs fets”.<sup>8</sup>

8. BOSCH GIMPERA, P. “La cultura Ibèrica a la ratlla d'Aragó”. *La Veu de Catalunya*, edició de 19 de febrer de 1917.

Les paraules de Bosch tenen un significat especial per la data en què van ser fetes, l'any 1917, moment en què les tesis sobre l'origen ibèric de Catalunya formulades per Prat de la Riba eren progressivament substituïdes pel retorn a l'època medieval com a bressol de la identitat política, social i lingüística de Catalunya. Les referències a la transformació de les comunitats ibèriques per l'impacte de la romanització que Bosch esmentà en el seu text poden perfectament vincular-se amb les tesis de Puig i Cadafalch expressades anys abans en la seva obra sobre l'art romànic. La civilització clàssica transformarà les societats prehistòriques després de la conquesta romana i no amb la colonització grega. Les intervencions al Baix Aragó havien estat, per altra banda, el resultat de la política de recerca definida per la SHA a finals del mes d'abril del 1916, quan es decidí dividir els recursos disponibles en dos grans apartats: les recerques fetes a l'interior del territori administratiu català i les desenvolupades en àrees de "llengua catalana", unes tasques per a les quals s'obtidrà un pressupost específic proporcionat per la Diputació de Barcelona –és a dir, per Prat de la Riba– de 6.000 pessetes.

Un cop definida la necessitat de disposar d'un Servei d'Investigacions Arqueològiques, el nombre d'intervencions creixé exponencialment al llarg del període 1915-1917. El primer any, entre altres, Maties Pallarés treballà a les coves paleolítiques del Cau de les Goges (Sant Julià de Ramis); Colominas i Duran i Sanpere intervindran al poblat ibèric del Tossal de les Tenalles (Sidamon) (fig. 3); Bosch Gimpera i Serra Vilaró exploraran tres dòlmens a la comarca de Solsona i el mateix Bosch iniciarà les intervencions al poblat de Sant Antoni de Calaceit, base dels posteriors estudis sobre la cultura ibèrica del Baix Aragó, que continuarà amb treballs de camp fins al 1923 (fig. 4); Cazorro realitzarà la topografia de les muralles de Girona, i Puig i Cadafalch continuarà les excavacions a Empúries. L'any següent, el 1916, Pallarés, amb l'ajut de Paul Wernet, continuarà el seu estudi de la cova del Cau de les Goges i Puig i Cadafalch farà el mateix a Empúries. La diferència, però, serà l'augment del nombre d'intervencions realitzades en jaciments prehistòrics de Catalunya, entre els quals destaquen la Cova de Tartareu, excavada per Bosch amb l'ajut de Telesforo de Aranzadi en l'anàlisi



**Figura 3.**  
**1915-1916.**  
**Josep Colominas**  
**a les excavacions**  
**del poblat ibèric**  
**del Tossal de**  
**les Tenalles**  
**(Sidamon)**





Foto: MAC

**Figura 4.** 1916-1917. Pere Bosch Gimpera (al centre amb salacot) al costat dels obrers que treballaven a les excavacions del poblat ibèric de San Antonio el Pobre (Calaceit)

de les restes òssies; els dòlmens de l'àrea de Vic i el Baix Montseny (Serra de l'Arca, el Brull, Cornet, Folgueroles); el sepulcre del Turó de les Mentides de Folgueroles, excavat per Josep Rius Serra, i les intervencions a la necròpoli de Can Missert (Terrassa), dirigides per Colomines. A més, s'intensificaran els treballs a l'àrea del Baix Aragó amb l'excavació del poblats de Les Escodines Altes, Sant Cristòfol (Maçalió) i Tossal Redó (Calaceit), sota la direcció de Bosch Gimpera, i s'iniciaran les missions arqueològiques a les Balears, on Colomines treballarà als jaciments de Cova Vernissa i la Cinglera del Morro i als talaiots de les Salines de Santanyí, Santa Eugènia i Sencelles.

L'any 1917, el camp d'actuacions de la SHA i del SIA s'ampliarà encara més amb la campanya de prospecció i documentació dels abrics amb pintures rupestres del barranc de la Valltorta (Castelló), dirigida per Duran i Sanpere, Colomines i Pallarés, i els treballs a les necròpolis romanes d'Eivissa i Formentera, una extensió de la campanya arqueològica a les Balears que inclogué també l'excavació dels poblats de Son Julià i Es Pedregar (Lluchmajor), alhora

que continuaran els treballs de documentació i excavació de jaciments al Principat, entre els quals destaquen de nou, pels recursos invertits i els resultats de les intervencions, els jaciments del Baix Aragó i Empúries.

#### 4 Les primeres crisis

Amb tot, la dinàmica positiva que s'havia generat en la SHA i en el SIA començà ràpidament a trontollar com a resultat d'enfrontaments personals relacionats amb una manca de claredat sobre les funcions específiques dels responsables dels dos organismes. La renúncia d'Antoni Rubió i Lluch a la presidència de la SHA la tardor del 1916 significà que Puig i Cadafalch va ser nomenat per dirigir-la, amb la qual cosa va assumir de forma efectiva unes tasques que ja havia exercit com a vicepresident, però ara amb el poder afegit del càrrec. L'ascens de Puig significà també un poder d'influència més gran per al secretari de la SHA, Martorell i Trabal, que anirà agafant cada cop més responsabilitats i projectarà el

seu camp d'intervenció en qüestions que, en principi, haurien hagut de quedar reservades als tècnics. Així, la confiança de tots dos envers Bosch Gimpera va començar a esquarterar-se com a resultat de diversos factors. En primer lloc, Bosch declarà el seu suport a la causa alemanya en la Gran Guerra, mentre que Puig exercí una postura clarament aliadòfila, un debat que sacsejà profundament la societat catalana del període 1914-1918. En segon lloc, Puig no veié amb bons ulls la posició política de Bosch Gimpera, tendent a un nacionalisme moderat de caràcter clarament federalista i orientat cap a l'enteniment polític i cultural amb altres regions d'Espanya, mentre que Puig continuava en la seva línia de construcció d'una ideologia identitària per a Catalunya basada en la història i l'arqueologia, unes diferències que es poden resumir en l'enfrontament de les visions entre el professional i l'erudit altament qualificat. Les crítiques envers l'espanyolisme de Bosch no faran sinó créixer al llarg de la segona meitat de la dècada de 1910, incloent, segons indicarà posteriorment Lluís Pericot, el rebuig de Puig envers el matrimoni de Bosch amb una noia d'origen andalús, Josefina García (fig. 5). Però, per damunt de les gelosies personals i polítiques, el fet que va fer esclatar la tensió serà el triomf de Bosch a la primavera del 1916 en les oposicions per a la provisió de la càtedra d'Història Antiga Universal i d'Espanya a la Universitat de Barcelona.

El primer rebuig vindrà de part dels seus amics Martorell i Valls Taberner, que també tenien com a objectiu una càtedra universitària, un objectiu que el primer no assolirà i que el segon no aconseguirà fins a l'any 1922 a la Universitat de Múrcia. Puig i Cadafalch abominava de la Universitat de Barcelona, ja que la considerava una estructura del règim de la Restauració pensada per impedir el desenvolupament de la cultura catalana, i dels seus professors, que eren "el clero castrense del ejército de ocupación". El fet que Bosch assolís un lloc de prestigi tant acadèmic com social a Barcelona, com ho era una càtedra universitària, va ser vist pels responsables de la SHA poc menys que com una forma de renegar dels postulats polítics i ideològics que constituïen la base sobre la qual s'havia organitzat el Servei d'Investigacions Arqueològiques. Quan van cercar Bosch Gimpera per nomenar-lo al capdavant del futur SIA, Puig i Martorell van creure que contractaven una persona totalment fidel a les seves directrius i a les seves persones, algú vinculat per la necessitat econòmica i de mitjans per viure i desenvolupar les seves tasques de recerca, i ara es trobaven amb un jove investigador amb títol de catedràtic i bons lligams personals i acadèmics a Espanya i Europa al capdavant d'un Servei que, tal com ells l'havien pensat, havia de ser la corretja de transmissió de les seves intencions, alhora que la fórmula per sostreure de les mans dels erudits locals la



**Figura 5.**  
**1917. Josefina**  
**García de Bosch**  
**a les excavacions**  
**del poblat ibèric**  
**de San Antonio**  
**el Pobre (Calaceit)**

Foto: MAC



recerca arqueològica. Bosch, a més, podia crear una escola a la Universitat, ja que comptava amb les primeres promocions de deixebles, i estructurar així una xarxa d'investigadors vinculats a la seva persona, a la qual s'haurien d'afegir les relacions que ja havia establert d'ençà dels primers treballs, l'any 1914, a l'àrea del Baix Aragó. A les consideracions indicades s'afegia el fet que Bosch començava a ser conegut –i reconegut– en l'àmbit popular a través dels seus escrits en premsa, en els quals feia alhora divulgació de temes d'arqueologia protohistòrica i clàssica i també dels seus propis treballs de camp, especialment a la pàgina artística de *La Veu de Catalunya*. Així, doncs, no es podia prescindir d'un investigador que podria constituir una mena de contrapès en l'àmbit de la recerca arqueològica a Catalunya, i tampoc l'IEC i la SHA podien encetar una discussió pública en què es plantegessin elements o raons d'actuació que no fossin estrictament professionals.

Per la seva banda, a Bosch tampoc li interessarà mai tensar la corda de les seves relacions amb la SHA fins a l'extrem de forçar una ruptura que en cap cas seria amistosa, conscient no només del poder i la influència de l'IEC en el camp de la cultura a Catalunya, sinó també de les seves ramificacions europees en un període de força inestabilitat com el que significava la Gran Guerra i davant el que tothom suposava que seria la postguerra. Un cop definides les posicions de partida, les friccions no trigaren a fer-se evidents. Bosch presentà el manuscrit de la seva obra *La Prehistòria de Catalunya* a la convocatòria del 1916 del premi Francesc Vives, convocat per la SHA i l'IEC. Els membres del jurat, presidit per Puig i Cadafalch, acordaren desqualificar el treball no per manca de qualitat, sinó adduint com a argument que: *“una part considerable del material utilitzat per aquest llibre és el resultat d'exploracions realitzades per la Secció Històrico-Arqueològica, dirigides pel Sr. Bosch i no presentades encara als*

*estudiosos. Per aquest motiu la Secció creu que aquest llibre, tot i la seva vàlua extraordinària, ha de quedar fora de concurs”*.<sup>9</sup> Un argumentari que no té ni cap ni peus, però que defineix una disputa per la propietat intel·lectual dels resultats de la recerca i el control del seu impacte popular a través de la premsa, un extrem que Puig i Cadafalch coneixia i gestionava molt bé a partir del significat cultural i polític de les excavacions a Empúries. L'enfrontament entre dues personalitats molt fortes arribarà a l'extrem que Puig va qüestionar les conclusions que sobre el poblament paleolític a Catalunya formulà Bosch en el treball esmentat, en un moment en què el mateix Bosch acabava d'impartir un curs organitzat per l'Institut d'Estudis Catalans sobre la sistematització de la prehistòria a la península Ibèrica.

Amb tot, els problemes principals vindran pels enfrontaments de Bosch amb Martorell. Aquest últim considerarà sempre que la creació del SIA era obra seva i que era un organisme dependent de la SHA. Per això tindrà, en la seva condició de secretari de la Secció, no només ascendent, sinó també control executiu sobre l'organització i les actuacions del Servei. Era aquesta una fórmula destinada a reblar el clau del seu poder sobre Bosch, a qui considerava un desagraït per la forma en què havia començat a utilitzar les intervencions arqueològiques decidides per l'Institut per aconseguir prestigi professional i social. A partir de l'any 1917, seran freqüents les ingerències de Martorell en temes del Servei que eren competència del seu director. Bosch es queixarà de manca de disciplina interna en el si de la Secció, ja que els empleats tenien tractes directes amb Martorell sense comptar amb ell; la Junta de la SHA augmentava i decidia sous i retribucions sense criteri ni explicacions; s'acordaven permisos al personal laboral i se'ls destinava a llocs de feina nous sense comptar amb el director; s'aprovaven sortides de treball i recerca sense el seu coneixement, i, en darrera instància, es

9. Arxiu IEC. Actes de la Junta de la SHA. Sessió de 14 d'abril de 1916.

lliuraven les justificacions de les despeses de recerca i tractament del material arqueològic directament al secretari de la SHA, sense que Bosch fos informat del destí donat a les partides assignades al SIA, que nominativament estaven sota la seva responsabilitat. Segons expressarà Bosch en les seves reiterades i inútils cartes a Puig i Cadafalch, els resultats de l'intervencionisme de Martorell eren l'augment de la burocràcia; la suspensió de recerques encara no finalitzades, com ara l'estudi de les pintures rupestres de Tírig; la imposició d'ordres per a la realització d'excavacions decidides per Martorell; la utilització quasi exclusiva de les instal·lacions del laboratori per a l'estudi dels materials procedents de les excavacions realitzades per Colomines a Mallorca, a les quals Martorell va conferir prioritat; les despeses de Martorell en viatges d'inspecció de jaciments que no eren de la seva competència i que provocaven greus desviacions en el pressupost; l'abandó de la recerca en alguns jaciments, com ara el Puig Castellar de Santa Coloma de Gramenet, i la protecció que Martorell dispensarà a Colomines per crear un contrapoder a la figura de Bosch en el si del SIA, una protecció que redundarà en el paper creixent assolit per Colomines i en la compensació excessiva de les seves despeses (fig. 6).

Bosch insistirà un cop i un altre en la necessitat de regular les activitats del SIA mitjançant la redacció i l'aprovació, per part de la SHA, d'una normativa interna basada en la comunicació de la Junta amb el Servei només a través del director; la reorganització del sistema de treball mitjançant la presentació d'una memòria d'activitats al principi de cada exercici anual; l'elaboració d'un pla de treball centrat en les activitats programades, però mantenint un marge molt ampli de maniobra per poder atendre les intervencions d'urgència; l'aprovació del pla de treball per part de la Junta i execució d'aquest sota la responsabilitat científica i administrativa del director del SIA; el repartiment equitatiu dels fons disponibles per a la realització de les intervencions, i el control per part del director de la tramitació de les justificacions de les despeses generades. No ho aconseguirà.

Martorell intensificarà les seves accions contra Bosch utilitzant tres línies d'actuació: menystenir l'autoritat de Bosch en el SIA davant dels seus subordinats i Puig i Cadafalch; impedir l'activitat del SIA mitjançant la comunicació directa amb Colomines deixant sempre molt clar que era ell –i no Bosch– qui comptava amb el suport de la Junta de la SHA i de la direcció de l'IEC, i, en darrer terme,

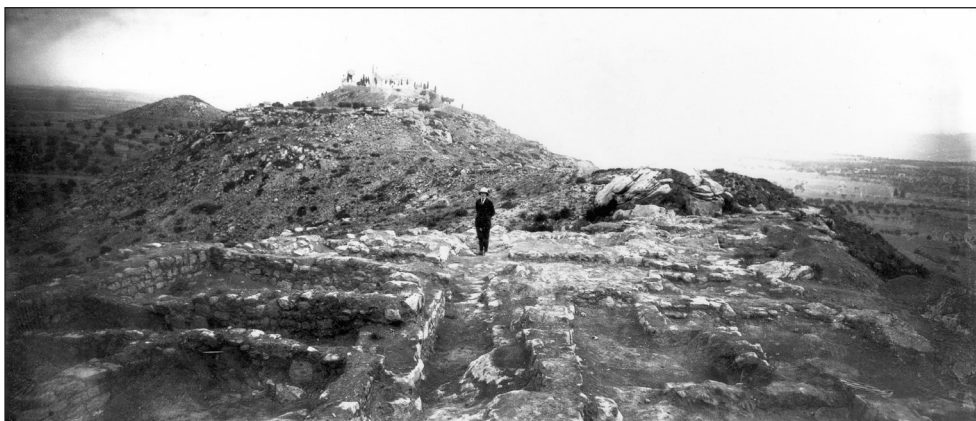


**Figura 6.**  
*1916. Josep Puig i Cadafalch i Pere Bosch Gimpera en el decurs d'una visita al poblat ibèric de la Gessera (Caseres)*

rebaixar les assignacions monetàries aprovades pels projectes de recerca de Bosch al Baix Aragó i, fins i tot, dificultar el lliurament de les partides ja consignades per fer difícil, així, la realització de les intervencions. Ben al contrari, els treballs que Colominas dirigia a Mallorca comptaven amb pressupostos generosos, per als qual mai hi havia problemes de gestió. Amb aquestes mesures, Martorell va anar donant suport a Colominas perquè qüestionés la figura de Bosch i s'erigís, de facto, en el cap del Servei d'Investigacions Arqueològiques, una idea que tingué la màxima expressió a mitjan setembre del 1919, quan Colominas expulsà del laboratori del SIA els germans Serra Ràfols i a Alberto del Castillo, que treballaven amb els materials de les excavacions dirigides per Bosch, uns fets que el director del SIA, absent de les excavacions de Calaceit, posarà en coneixement de Puig i Cadafalch, però sense conseqüències. Colominas aprofità també l'absència de Bosch per reorganitzar el Servei amb el suport implícit de Martorell i explícit de la Junta, que ratificarà la seva decisió d'expulsar els col·laboradors de Bosch. El marge de maniobra de Colominas queda perfectament demostrat pel fet que Bosch hagué d'esperar fins al 21 d'octubre per lliurar un informe dels fets a Puig, en el qual s'inclouien també referències a la campanya de difamació que entre els membres de la Junta, de l'IEC i d'altres organismes realitzà Colominas contra Bosch, acusant-lo de no saber dirigir el SIA, de manca d'interès pels treballs de recerca i, fins i tot, d'absentisme laboral. Tot i que la Junta ratificà Bosch,

la seva posició quedà en entredit, ja que no es van prendre mesures respecte del motí encapçalat per Colominas, que continuà com si res formant part del Servei i disposant de consignacions econòmiques superiors a les del mateix Bosch per als projectes de recerca que tenia encomanats, a més de tenir unes funcions i unes atribucions molt superiors a les d'un "ajudant d'excavacions". És del tot evident que si Colominas es va atrevir a enfrontar-se amb Bosch, va ser pel suport de Martorell, de qui era un clar instrument, una raó que explica per què Bosch continuarà comptant amb Colominas en els equips que lideri al Museu d'Arqueologia i a la Generalitat de Catalunya anys més tard, quan la seva posició sigui molt més sòlida que la que tenia l'any 1919 al capdavant del Servei d'Investigacions Arqueològiques. La crisi es tancarà en fals i no trigarà a reproduir-se.

Tot i els problemes interns, les intervencions continuaran a bon ritme. L'any 1918 Colominas treballarà a les Balears als jaciments de Lluçmajor i la Cova Monja de Binali (Santa Eugènia), i també excavarà el jaciment de Can Fatjó dels Orons a Rubí, mentre que Bosch continuarà les actuacions al Baix Aragó, centrades en el poblat de Sant Antoni de Calaceit, (fig. 7) que s'ampliaran al Piuró del Barranc Fondo de Maçalió. Per la seva banda, Puig i Cadafalch continuarà els treballs a Empúries amb el suport inestimable d'Emili Gandia. L'any següent, el 1919, el nombre d'intervencions augmentà i a les del Baix Aragó, Empúries i les Balears s'hi afegiran els treballs de Colominas al teatre romà de Tarragona, l'estudi de



**Figura 7.**  
1916. Pere Bosch Gimpera al poblat ibèric de San Antonio el Pobre (Calaceit)



les mines de Riner per part de Serra Vilaró, els treballs al Barranc de la Valltorta dirigits per Duran i Sanpere i Maties Pallarés, l'excavació de la necròpoli de la primera edat del ferro de Perelada, que dirigí Bosch Gimpera, i els treballs en diferents enterraments de l'edat del bronze a Terrassa, que realitzà Domènec Palet i Barba.

L'any 1920 és significatiu per la confluència de diferents factors que demostren que el model de treball que Puig i Cadafalch i Martorell s'entestaren a imposar començava a fer aigües, ja que era incapaç de transmetre a la societat i als investigadors els resultats de les excavacions, vinculats sempre a l'edició de l'*Anuari*, una publicació que s'endarreriria contínuament. Prosseguien els treballs a les Balears, a Empúries i al Baix Aragó, però el camp d'actuació s'amplià considerablement amb diferents treballs en sepulcres no megalítics de Catalunya realitzats per Colominas, Bosch i Duran i Sanpere; excavacions en sepulcres megalítics a l'Alt Empordà (Pericot), al Baix Empordà (Pallarés) i l'Alt Urgell (Colominas); noves intervencions al poblat del Puig Castellar (Santa Coloma de Gramenet) i als fons de terrissa ibèrica de Fontscaldes (Valls), uns treballs assumits personalment per Puig i Cadafalch; les primeres actuacions al poblat ibèric de Sant Miquel (Olèrdola), fetes per Pallarés; els treballs a la torre ibèrica de Foios (Llucena) realitzats per Bosch, i les exploracions que J. J. Senent Ibàñez va realitzar als poblats ibèrics del nord de Castelló a les conques dels rius Sènia i Millars. Però el fracàs del model va tenir la seva percepció més clara al jaciment que havia desfermat la necessitat de dur a terme intervencions arqueològiques programades a Catalunya: Empúries.

Després de més d'una dècada de treballs, amb el coneixement d'un seguit d'estructures i peces materials emblemàtiques, la comunitat científica a Catalunya, Espanya i Europa reclamava disposar de més informació sobre els resultats d'unes intervencions realitzades a gran escala en una de les escasses colònies gregues conegudes a la Mediterrània occidental citada a les fonts clàssiques. La formació com a arquitecte i no com a arqueòleg de Puig i Cadafalch

es va fer palesa llavors, quan proposà a la Junta de la SHA la realització d'una gran monografia que recollís els resultats de la recerca. Per dur a terme aquest llibre, Puig renuncià a treballar sobre els elements bàsics que determinaven el contingut de la síntesi que es pretenia realitzar i hagué de formular un llistat de temes i noms per escriure els diferents capítols, que posen de manifest les seves limitacions en un camp en el qual havia estat i volia continuar sent la referència organitzativa i administrativa essencial a Catalunya. Puig s'havia d'encarregar, doncs, dels capítols referits a la història de les excavacions, la topografia, els serveis públics i les indústries i l'Empúries cristiana, mentre que Bosch Gimpera s'havia de fer càrrec dels corresponents a les armes, la ceràmica grega i la ceràmica ibèrica; Cazorro tenia els dedicats a les sepultures, la ceràmica romana, les pedres gravades i els vidres; Colominas havia d'estudiar la numismàtica; Gandia, les estratigrafies; Alòs Moner, l'epigrafia llatina; Nicolau d'Olwer, l'epigrafia grega i els textos grecs i llatins referits a Empúries, i Martorell, la destrucció de la ciutat i l'Empúries medieval. El llibre no s'arribarà a realitzar mai, tot i que existirà un segon intent de reprendre el projecte un cop caiguda la dictadura de Primo de Rivera, i, de fet, Puig i Cadafalch abandonarà la direcció nominal de les excavacions d'Empúries el 1933, després de més de vint-i-cinc anys de feina sense que completés cap obra de referència sobre el jaciment. La raó era molt simple: el seu únic interès consistia a mantenir el control sobre un jaciment emblemàtic per impedir que ningú pogués créixer professionalment gràcies al seu estudi. Els seus veritables interessos científics, lligats a la política, anaven en una altra direcció.

Després de la mort de Prat de la Riba, Puig i Cadafalch, presentant-se com el seu hereu ideològic i polític, va aconseguir ser escollit per un estret marge president de la Mancomunitat de Catalunya el 29 de novembre de 1917. Des de la Mancomunitat i la presidència de la SHA, Puig pilotarà un canvi de rumb evident en les prioritats de la recerca i reprendrà les seves idees de la construcció d'una identitat nacional a partir de l'època medieval, que havia hagut



d'arraconar per avenir-se amb els postulats de Prat de la Riba. Però ara podrà dedicar tots els seus esforços als estudis sobre arquitectura i arqueologia medieval, un camp d'actuació en què ja havia realitzat aportacions molt notables, que li valgueren el reconeixement d'organismes estrangers com l'Acadèmia d'Inscripcions i Bones Lletres de París. Amb el suport de Ramon d'Abadal i de Vinyals, propiciarà que la Mancomunitat destini 10.000 pessetes del seu pressupost de l'any 1920 a la publicació de documents i materials històrics, una tasca gestionada per Martorell i basada no en raonaments científics, sinó en plantejaments polítics i ideològics:

“es evident la urgència que té pels nostres estudis la formació d'un corpus documental en el que es reuneixen totes les fonts diplomàtiques actualment disperses en diferents arxius freqüentment difícils de visitar; per altra banda, això ens permetrà posar a disposició des estudiosos del nostre passat en els seus diferents aspectes, els materials històrics que no poden recollir directament als arxius. Per la seva pròpia naturalesa son els documents més antics els que haurien de ser publicats amb preferència, sense oblidar, no obstant totes les altres sèries que probablement el nostre país més que qualsevol altre ha tingut la sort de conservar. En paral·lel als documents convé publicar les inscripcions; unes i altres es complementen mútuament (...) fos convenient incloure en aquest pla de publicacions des de el seu inici el fons documental de la Generalitat de Catalunya, l'organisme políticament més important de la nostra terra, preparant així l'elaboració d'un treball similar al que ja s'ha fet en altres països d'Europa”.<sup>10</sup>

El projecte indicat es veurà complementat amb la publicació de les cròniques catalanes a partir dels fons aportats pel llegat testamentari de Concepció Rabell i Civil, un projecte que serà definit com “un punt de referència en la història de la vida espiritual de Catalunya”. Puig i Cadafalch completarà la seva revisió historiogràfica dels orígens de Catalunya utilitzant l'art i l'arquitectura romàniques com a fórmula d'equiparació de Catalunya amb Itàlia

i França, un objectiu que assolí un gran èxit arran de la presentació de les seves conclusions en el marc del Congrés Internacional sobre Història de l'Art que tingué lloc a París l'any 1921. Els interessos personals de la recerca de Puig marcaran sens dubte les intervencions del SIA els anys següents, centrats en bona mesura en l'estudi del Baix Imperi Romà i l'època visigoda, com en el cas de les excavacions de la vil·la romana de Vilagrassa i les esglésies de Terrassa, que dirigirà Martorell, uns treballs que, juntament amb altres, com ara els dedicats als manuscrits d'Alfons el Magnànim, es presentaran en diferents congressos internacionals i serviran per engrandir la vasta xarxa de contactes acadèmics de Puig arreu d'Europa. Però no serà Puig i Cadafalch l'únic membre de la SHA que centrarà els seus esforços en el món medieval. De fet, en absència d'un prehistoriador o un arqueòleg clàssic entre els seus membres, els medievalistes acapararan els treballs. Rubió i Lluch, l'antic president de la Secció, presentarà en una audiència al papa Pius XI els volums resultants de les recerques dirigides per l'IEC, sense ocultar el moviment identitari que els impulsava, i obtindrà, segons les actes de la SHA, reconeixement i simpatia per la tasca realitzada, i Ramon d'Abadal, el tercer dels amics que feien servir el renom de “bosquimano” per referir-se a Bosch, veurà potenciats els seus estudis sobre la documentació medieval i reclamarà, com a resultat dels seus treballs, que en el volum III de la *Historia de España* dirigida per Manuel Ballesteros “es presenti amb moderació la història de les nacions ibèriques, conferint a Catalunya una posició preeminent en l'obra, tal i com li correspon en la història del segle XIV, essent especialment analitzat el moviment cultural”.<sup>11</sup> En conseqüència, es reduirà el pressupost per a intervencions arqueològiques, que entrarà en una fase d'estancament, ja que es mantindran els projectes a les Balears, a Empúries i al Baix

10. Arxiu IEC. Actes de la Junta de la SHA. Sessió de 18 de març de 1920.

11. Arxiu IEC. Actes de la Junta de la SHA. Sessió de 28 de desembre de 1922.

Aragó, però hi haurà una clara reducció d'altres actuacions, que es limitaran a les exploracions de les pintures rupestres de les serres de Tivissa dirigides per Bosch i Colominas; l'exploració d'una cova al terme de Benifallet, que realitzà Pallarés; l'excavació d'uns sepulcres a Caldes de Montbui per part de Colominas i dues actuacions externes al personal del SIA, que són els treballs d'Ignasi Melé a la vil·la romana de Tossa i els de topografia que Schulten i Lammerer van realitzar a Olèrdola, unes intervencions que van continuar l'any 1922. El 1923, últim de funcionament organitzat abans dels efectes de la proclamació de la dictadura de Primo de Rivera, que van reduir al mínim les activitats del SIA, encara es mantingueren les excavacions a Empúries i hi hagué temps per treballar en un seguit de jaciments prehistòrics. Colominas intervingué a Cogul; Pericot, Colominas i Serra Ràfols estudiaren els sepulcres megalítics de Girona; Pericot i Pallarés van excavar un seguit de dòlmens a la Cerdanya i les coves d'Olopte i Fou de Bord i la cova de la Bora Tuna a Llorà, i també es treballà a la necròpoli paleocristiana de Tarragona i als sepulcres romans de Corbins.

## 5 La dictadura de Primo de Rivera i el paper de la Diputació provincial de Barcelona

L'actuació de Puig i Cadafalch en la proclamació de la dictadura condicionà l'esdevenir de la SHA i del SIA. Convençut de la necessitat d'un cop de timó en la política espanyola que posés fi als dèbils governs de la restauració i acabés amb la inestabilitat social, Puig, amb la promesa de Primo de Rivera de respectar la llengua i les institucions catalanes, va donar-li suport en nom de la Lliga Regionalista en el moment de la seva proclamació el 13 de setembre del 1923 i fins i tot formà part del seguici que l'acompanyà a l'estació quan marxà a Madrid per rebre el poder executiu de mans del rei Alfons XIII. Però poques setmanes després quedà molt clar que les mesures aprovades pel directori militar atacaven de sota-rel la llengua, els símbols i les institucions catalanes, i Puig i Cadafalch

marxà el 24 de desembre a París per continuar els seus estudis sobre l'art romànic. El govern de la Mancomunitat va quedar en mans del seu vicepresident Santiago Estapé i Pagès, que va ser destituït poques setmanes més tard pel governador militar de Catalunya, el general Carlos Lossada y Canterac, que nomenà en el seu lloc Alfons Sala i Argemí, que es mantingué al front d'una reduïda corporació fins a la seva supressió definitiva el 20 de març del 1925.

En absència de Puig, que romandrà mig any fora de Catalunya per tornar després i recloure's en una espècie d'exili polític interior per fer palesa la seva oposició a la dictadura, prengué la direcció de la SHA Jaume Massó i Torrents, el qual, deslligant-se de qualsevol vinculació amb la situació política, intentà mantenir l'activitat quotidiana. Bosch informà la Junta de la planificació de les intervencions a les necròpolis de l'Oriola i l'Oliva per continuar els treballs de mossèn Forgús, així com de la planificació d'un congrés internacional de prehistòria que hauria de tenir lloc a Espanya, mentre que Colominas informà de la continuació de les excavacions a Tarragona. Però la disminució dels fons disponibles per a l'Institut d'Estudis Catalans afectà greument l'activitat arqueològica, que començà a remetre. Es van tancar els projectes del Baix Aragó i les Balears, però no les excavacions a Empúries, que continuaran sota la direcció de Puig al llarg de tota l'etapa dictatorial. Entre els anys 1924 i 1925, a més, Colominas va intervenir en un forn de terrissa ibèrica a Rubí i realitzà prospeccions als jaciments de Callosa i Oliva, i també es van excavar un sepulcre neolític a l'Hospitalet i la cova neolítica de l'Olivar d'en Margall a Torroella de Montgrí. L'any 1926, de nou Empúries i els treballs de Salvador Vilaseca als enterraments prehistòrics de l'Avenc del Rabassó, a Pradell, van constituir tota l'activitat del Servei.

De fet, la supressió de la Mancomunitat per la dictadura no tindrà cap reflex textual en les actes de la Secció Històrico-Arqueològica, que continuarà debatent i actuant com si res no succeís, amb la restricció de les activitats del SIA als informes periòdics de Bosch sobre la realització de sèries de fotografies de materials ibèrics i grecs destinats als fascicles del *Corpus*

*Vasorum Antiquorum* que es preparaven per encàrrec de la Unió Acadèmica Internacional. Una activitat propera a la paràlisi, sense fons per dur a terme intervencions més enllà de les quantitats assignades per la Junta de Museus a Empúries. Quan la Diputació de Barcelona va assumir les funcions de la Mancomunitat, es van suprimir bona part de les estructures creades i gestionades per l'IEC i només es van mantenir la Biblioteca de Catalunya, el Servei de Catalogació de Monuments i el Servei d'Investigacions Arqueològiques, que quedà adscrit a la Diputació amb el nom de Servei d'Excavacions i veié reduïdes les aportacions econòmiques fins al punt d'haver de reduir el seu personal de forma dràstica, primer l'auxiliar i posteriorment el tècnic, com ara Colominas, que abandonà el Servei per obrir un negoci d'antiguitats, anomenat *La Sagristia*, amb Josep Gudiol. El president de la Diputació, Josep Maria Milà i Camps, futur comte del Montseny, realitzà una política d'assetjament envers el Servei, que veia clarament com un organisme de caràcter catalanista, ja que al seu parer les recerques dels jaciments prehistòrics que Bosch dirigia o supervisava en la seva condició de responsable tenien com a objectiu definir una etnologia catalana diferenciada de l'espanyola, un concepte que ja havia utilitzat en el seu discurs d'ingrés a la Reial Acadèmia de Bones Lletres el 16 de juliol del 1922, que dictà amb el títol d'*Assaig de reconstitució de l'etnologia de Catalunya*.

Milà i Camps ordenà de forma subreptícia i expeditiva el desallotjament dels locals del SIA del Palau de la Diputació i el seu trasllat a unes naus industrials del barri de la Sagrera, que no reunien cap mena de condicions. També ordenà el 1925 la fusió del SIA amb el Servei de Catalogació i Conservació de Monuments en aplicació d'una idea patrimonialista deslligada de la recerca pel que feia als jaciments arqueològics, tot i que la decisió va ser revocada l'any següent i els dos serveis van continuar operant de forma independent. No seran els únics atacs que rebran el SIA en general i Bosch Gimpera en particular. El marquès de Sagnier, membre de la Junta de Museus, intentarà de forma reiterada aconseguir la dissolució

definitiva del Servei, probablement amb la idea de concentrar en la Junta la direcció de les intervencions arqueològiques sota el model del col·leccionisme i no de la recerca històrica, uns plantejaments que es faran evidents anys més tard quan el 1935, sota una situació política molt específica, es valori per part de la Junta de Museus l'obertura del nou Museu d'Arqueologia. Tindrà, però, la ferma oposició del ponent de cultura de la Diputació, Antoni Robert, que defensarà el SIA argumentant reiteradament la solidesa de la seva tasca científica i s'oposarà a un intent de la Junta de Museus de traspasar el Servei a la Comissió Provincial de Monuments, depenent de la Direcció General de Belles Arts del Ministeri d'Instrucció Pública, una maniobra que fracassà, ja que Bosch era membre corresponent de la Reial Acadèmia de la Història i, com a tal, podia ser membre de la Comissió Provincial de Monuments, i Bosch en formarà part fins al traspàs de competències a la Generalitat de Catalunya l'any 1932 en aplicació de l'Estatut d'Autonomia, amb el suport del secretari d'aquesta, José de Peray March, autor d'un interessant estudi sobre el claustre del monestir de Sant Cugat, en el qual Bosch realitzarà intervencions arqueològiques l'any 1930. Un tercer front en contra del SIA i de la recerca arqueològica realitzada amb independència organitzativa serà el desfermat per Joaquim Folch i Torres, membre també de la Junta de Museus, però en la seva qualitat de director del Museu d'Art i Arqueologia instal·lat al parc de la Ciutadella, on s'exposaven la major part dels materials procedents de les intervencions del SIA, i molt especialment els obtinguts en les campanyes de Puig i Cadafalch a Empúries. Folch intentarà reiteradament imposar el seu control sobre la secció d'arqueologia del Museu que dirigia Bosch amb el suport de Colominas, amb la qual cosa provocarà durs enfrontaments, que finalitzaran amb el tancament de la secció i el posterior acomiadament de Folch i Torres de la direcció del Museu.

Tot i les restriccions pressupostàries i els entrebancs polítics, les disputes en el si de la SHA per la creixent animadversió existent entre Puig i Cadafalch, Martorell i Bosch conti-

nuaran i l'any 1926 Bosch es queixarà a Puig del paper de Martorell:

“(…) com es penosa la meua situació a l'Institut, convençut de que no serveixo per a res, doncs l'última funció que se m'havia respectat, la de permetrem acabar les meves excavacions, ja s'arribà a suprimir-la. La direcció tècnica del Servei no l'he tinguda mai, ni he servit mai d'orgue informatiu, doncs tot s'ha fet sense comptar amb mi”,<sup>12</sup>

Bosch, però, no s'aturà en els plans, sinó que proposà una reorganització general del Servei d'Investigacions Arqueològiques amb l'objectiu de professionalitzar la recerca i establir una xarxa de centres i activitats de caràcter comarcal i local, un model inspirat en el sistema alemany, que serà utilitzat posteriorment al llarg de l'etapa de la Generalitat republicana i que, en certa mesura, és l'origen del sistema que Julio Martínez Santa Olalla utilitzarà a partir de l'any 1939 per bastir la Comissaria General d'Excavacions Arqueològiques organitzada pel govern franquista, de la qual Bosch definirà les característiques principals:

“(…) deuria funcionar com certs altres serveis tècnics de la Mancomunitat, no sotmesos a les Seccions de l'Institut, sinó a comissions especials compostes exclusivament de tècnics, amb un membre que representi si es vol la inspecció de l'Institut i fins un altre per a la inspecció administrativa. En el nostre cas jo buscaria els arqueòlegs que pogués trobar a Catalunya, i els hi afegiria un membre de l'Institut (tècnic en Arqueologia, amb lo que està dit que no deuria ser altre que V.) i fins un Diputat (amb cert interès per l'arqueologia si pot ser). Naturalment indispensable que en aital comissió hi siguin també presents el Director del Servei i fins convenient que també s'hi cridés al menys amb caràcter informatiu el demés personal científic, en el nostre cas en Colominas. Si V., em pregunta quins arqueòlegs trobaríem a més de V., li diria que en mossèn Gudiol i mossèn Serra, fins amb el Sr. Cazorro o l'Aranzadi es podria fer molta més feina que amb en Valls o en Martorell. Aital comissió permetria segurament avençances i col·laboracions amb els Museus comarcals que avui son difícils i que ens serien molt útils. Crec que hem passat a Catalunya del període d'iniciació

en que per falta d'especialistes calia acudir a reunions heterogènies d'aficionats. La dignitat superior d'un poble que vol i pot tenir un paper seriós en el món científic exigeix que totes les nostre empreses s'organitzin amb una complerta serietat que per primera condició demana la competència”.<sup>13</sup>

Les seves propostes no tindran resposta per part de Puig i Cadafalch, valedor de la forma d'actuar de Martorell, que clarament li convenia, ja que restava protagonisme a la tasca de Bosch Gimpera. Val a dir que al llarg de la dècada de 1920, tots dos, Puig i Bosch, van rivalitzar de forma conscient o inconscient als cercles de reunió de caràcter intel·lectual i social de la burgesia barcelonina, així com en la projecció internacional de les seves feines de recerca respectives. Si Puig i Cadafalch serà, pel seu càrrec a l'IEC, l'amfitrió a Barcelona de figures de la cultura com Rubén Darío o Albert Einstein, Bosch formarà part del consell directiu del *Conferentia Club*, que organitzarà alguns dels actes culturals més rellevants a la ciutat al costat d'intel·lectuals com Nicolau d'Olwer i membres de l'alta societat com Isabel Llorach o el comte de Güell. En el camp internacional, les dissensions seran encara més profundes. Puig serà un investigador molt respectat en l'àmbit acadèmic dels estudis sobre el món medieval, prendrà part en un gran nombre de congressos i reunions científiques al llarg de la dècada de 1920, i impartirà, per exemple, cicles de conferències a la Universitat de la Sorbona i en altres institucions parisenques, mentre que Bosch, amb un prestigi professional creixent fruit dels seus contactes a Alemanya, França i la Gran Bretanya, es convertirà progressivament en la figura de referència a Europa de la prehistòria i l'arqueologia espanyoles i, per exemple, prendrà part en la comissió internacional designada per emetre un judici sobre l'autenticitat del jaciment de Glozel –probablement un dels casos amb més transcendència pública de la dècada–, formarà part de la comissió de commemoració del Museu Romà i Germànic de Frankfurt del

12. Arxiu UB. s/t. Carta Bosch Gimpera-Valls Taberner s/d.

13. Arxiu UB. s/t. Carta Bosch Gimpera-Valls Taberner s/d.



Meno i impulsarà la constitució dels Congressos Internacionals de Ciències Prehistòriques i Protohistòriques (CISPP).

També va ser Bosch qui aconseguí la celebració a Barcelona del IV Congrés Internacional d'Arqueologia Clàssica, que se celebrà amb gran èxit l'any 1929 coincidint amb l'Exposició Universal i que reuní per primer cop investigadors de totes les potències enfrontades en la Gran Guerra en el marc de la Universitat de Barcelona. Un congrés al qual Puig i Cadafalch no va voler assistir al·legant que es tractava d'una demostració espanyolista, ja que en el comitè d'honor figuraven el rei Alfons XIII i el duc d'Alba, tot i que en les sessions es va reconèixer la tasca de recerca desenvolupada per la SHA, es visitaren diferents museus i jaciments a tot Catalunya i un dels punts forts de la reunió va ser la visita a Empúries. Puig, per fer encara més ostensible el seu rebuig, sí que participarà en les sessions del V Congrés Internacional d'Arqueologia Clàssica, que tingué lloc a Alger l'any següent i en el qual s'atribuí la representació de l'arqueologia catalana, tot i la participació de Bosch Gimpera i Serra Ràfols.

Les actes de la SHA són significatives dels enfrontaments interns al llarg dels darrers anys de la dictadura, amb posicions cada cop més allunyades, ja que la Secció aprofundí en la deriva vers el predomini temàtic dels estudis sobre el món medieval, una posició que va influir en altres institucions, com ara l'Acadèmia de Bones Lletres, que en el concurs de monografies organitzat amb el suport de la Fundació Patxot escollí els treballs d'Uhla Deibel sobre la reina Elionor de Sicília i la vida política a la cort de Pere III; de Ferran Soldevila sobre la reina Maria, muller d'Alfons el Magnànim, i de Josep Maria Roca sobre la Sibilla de Fortià a finals del 1928. Ben al contrari, els membres de la Junta analitzaran de forma crítica els treballs que altres investigadors realitzaran sobre materials i problemàtiques de Catalunya, com en el cas de l'estudi que Alexandre Philadelphus, director del Museu d'Olímpia, realitzà sobre l'Asclepi d'Empúries, que Martorell i Trabal –sense cap formació en el cap de l'art clàssic– desqualificà indicant que es tractava d'una mera revisió del text de Ryss Carpenter

publicat tres anys abans, però va ser molt probablement el fet que l'escrit arribés a través de Bosch Gimpera allò que més va pesar en la valoració. O, simplement, perquè es tractava d'un tema que Puig i Cadafalch considerava seu i no encaixava en la línia programàtica i ideològica que propugnava per als estudis de la SHA, com sí que ho serà, per exemple, el tercer volum dels estudis sobre sigil·lografia catalana que Sagarra va completar en les mateixes dates i que Puig definí com “un capítol més de la gran història del passat de Catalunya”.

Privat de recursos, i tot i que la seva feina fos cada cop menor, la supervivència mateixa del Servei d'Investigacions Arqueològiques es pot considerar com un èxit, ja que va permetre mantenir una estructura organitzativa fins a la caiguda de la dictadura i va servir com a nexa conductor en la reorganització de funcions i la seva posterior assimilació a la Generalitat de Catalunya. L'any 1930 es produí un nou trasllat. El SIA canvià els locals de la Sagrera per uns espais habilitats a la Casa de Convalescència, al carrer del Carme, un edifici gòtic al qual també s'havien traslladat la seu de l'IEC i de la SHA, de la qual tornava a dependre pel fet de ser reintegrats els servis absorbits per la Diputació de Barcelona el 1925. Tot i que suposava una millora, la nova seu tampoc era l'adient per a la instal·lació de la biblioteca i les sales de classificació i restauració de materials. A més, la manca de personal auxiliar, dibuixants i ajudants de laboratori, així com la mínima infraestructura, exemplificada en el fet de no disposar ni tan sols d'una màquina d'escriure, van motivar un nou endarreriment en la represa de les tasques abruptament interrompudes set anys abans, uns problemes que només començaran a resoldre's amb el trasllat definitiu, l'any 1932, a la seu del nou Museu d'Arqueologia, instal·lat a l'antic pavelló de les Arts Gràfiques de l'Exposició Universal del 1929.

## 6 La represa

La caiguda política de Primo de Rivera, substituït pel general Dámaso Berenguer a principis del 1930, significà la represa de les

funcions per part de la SHA, que tornarà a controlar el SIA amb mà de ferro. Puig i Cadafalch considerarà arribat el moment de passar comptes per l'actuació dels serveis i els seus tècnics al llarg de la dictadura, tot oblidant de forma molt convenient el seu propi paper de suport al cop d'estat de Primo de Rivera. En la reunió de la Junta del 23 de maig del 1930 es debatrà, arran d'una petició formulada per la Diputació, la situació dels Serveis de Conservació i Catalogació de Monuments i d'Excavacions Arqueològiques, partint de la convicció que els seus membres havien actuat al llarg dels darrers anys amb independència absoluta de la SHA. Era el moment de passar comptes i la resposta va ser duríssima en relació amb l'actuació de Bosch i Jeroni Martorell, els directors respectius:

“(…) la Secció Històrico-Arqueològica de l'Institut, arran de l'experiència d'aquest darrers anys, que ha posat de manifest la desviació uns cops, la ineficàcia altres, amb que han actuat els Serveis de Conservació i Catalogació de Monuments i d'Excavacions Arqueològiques i Prehistòriques, creu convenient proposar la supressió dels esmentats Serveis com serveis de la Diputació provincial i oferir a l'Excm. Diputació organitzar i dur a terme els treballs que corresponen als esmentats organismes de la forma en que s'havia realitzat abans que aquests fossin separats del seu control”.<sup>14</sup>

Un cop repeses les funcions de control del SIA, Puig i Cadafalch carregà durament contra Bosch indicant que el culpable dels seus problemes era ell i no Martorell, i considerava que disposava de suficient marge de maniobra com per intentar forçar la dimissió o el cessament de Bosch, dins de la seva política de control de la totalitat de la recerca arqueològica a Catalunya amb el suport de Martorell, de la seva pròpia xarxa de col·laboradors territorials i d'aquells que poguessin treballar per al SIA i la SHA sense crear problemes, com Colominas o Serra Ràfols:

“vostè ha passat els anys de la Dictadura servint a l'exposició sense atendre les tasques pròpies del Servei (...) actua pel seu compte com si fos autònom, i altres és el professor de la Universitat i no el representant de l'Institut el que assisteix a les reunions internacionals (...) desitjo que reflexioni i que canviï de sistema, serà aquesta i no altra la manera d'anar bé, de tots modos pensi que nosaltres no podem seguir amb aquesta forma irregular del Servei i que de no rectificar això, acabariem ràpidament les nostres relacions amb ell (...) si vol continuar dirigint la secció, cal que canviï el sistema; en primer lloc és necessari sotmetre's i treballar”.<sup>15</sup>

I a l'opinió de Puig se sumaren els atacs de Martorell, que tornà a fer servir la tàctica d'enfrontar el director amb els seus col·laboradors, i el va acusar també de publicar en alemany els resultats de les recerques pagades per l'Institut abans de fer-ho en català, de viatjar per assumptes personals a Alemanya a càrrec dels fons de la institució i d'oposar-se al nomenament de Bosch com a membre de la Junta de la SHA i, en conseqüència, de l'IEC. En aquesta oposició, Martorell comptarà amb el suport del seu amic Valls Taberner, amb la qual cosa es formarà una barrera infranquejable per als arguments de Bosch. Aquest, però, intentarà obtenir el suport de Francesc Cambó per suavitzar les coses, aprofitant les seves relacions a través de la col·laboració de Bosch amb la Fundació Bernat Metge i el treball de preparació de l'obra *Etnologia de la península Ibèrica*, que Bosch realitzava gràcies al seu mecenatge i que seria publicada l'any 1932. Cambó li recomanà calma i Bosch es dirigí a Puig per rebatre les acusacions, especialment dolgut per les de connivència amb la dictadura:

“novament crec haver demostrar la meua fidelitat al Institut en el moment d'incautarse la Diputació de la Dictadura del Servei. No vaig voler contestar, malgrat em deien que l'Institut s'avenia a la incautació, sense consultar amb V., i V., recordarà que a casa seva em digué que calia acceptar, doncs abans que

14. Arxiu IEC. Actes de la Junta de la SHA. Sessió de 23 de maig de 1930.

15. Arxiu IEC. Fons Bosch Gimpera. Carta Puig i Cadafalch-Bosch Gimpera de 17 d'octubre de 1931.

tot calia salvar les institucions. El criteri de V., fou que es tractava d'un servei tècnic, quals funcionaris podien seguir sense menyspreu de la seva dignitat ni de la seva ideologia política, sent-ho d'una institució de govern".<sup>16</sup>

La solució es resolgué en fals a causa de la incerta situació política. Bosch continuà al capdavant del Servei, però amb una posició feble en detriment de Martorell, que, com a secretari, veié que li eren atribuïdes noves funcions, com ara la representació de l'IEC a la Junta de Museus de Barcelona. Es reprengueren els treballs de redacció de textos per a l'*Anuari*, la publicació de les sèries monogràfiques i la dinàmica de control sobre les actuacions de protecció del patrimoni històric i arqueològic que es realitzaven al territori en funció del seu nou paper com a receptor de les denúncies i les comunicacions de totes les novetats, ja fossin compres de materials o la necessitat de realitzar intervencions. Puig i Martorell continuaren la redacció dels fascicles de pintura romànica; la secció de Badalona-Girona de la *Forma Imperii Romani* va ser confiada a Serra Ràfols amb el suport de Joan Subias i Galter, als quals s'afegiren els mesos següents Duran i Sampere per encarregar-se del full referit a la ciutat de Barcelona i Pericot per fer el de València, mentre que Bosch continuà ocupant-se del fascicle del *Corpus Vasorum Antiquorum*, sempre amb endarreriments, que eren vistos com una manca d'eficiència per part de Bosch.

El director del SIA presentarà l'agost del 1930 una relació dels treballs que, a parer seu, calia realitzar, però només aconseguirà que se n'acusi la recepció, ja que no es tractava de la petició d'un nou programa d'intervencions pel fet de ser les directrius marcades per Puig i Martorell. Per contra, la Junta sol·licitarà l'inventari complet de les activitats i del material disponible per tal d'analitzar les variacions d'ençà el 1923, una auditoria en tota regla o, si es prefereix, un clar expedient de depuració de

responsabilitats, demanant de forma reiterada noves dades al Servei de Monuments i molt especialment al d'Excavacions. Bosch exposarà de nou l'estat de les activitats del Servei a Puig a finals del mes de novembre, però aquest no els detallarà a la Junta, com sí que ho farà amb els informes de Serra Ràfols, repetint així l'antic tractament donat a Colominas. Gairebé un any després de la caiguda de la dictadura i de la recuperació plena de les funcions del SIA, sota control de la SHA, Bosch emetrà el seu primer informe a la Junta sobre l'estat dels treballs en curs i la programació de les intervencions, un document que resumeix perfectament els problemes de gestió que s'arrossegaven:

“dona compte de l'estat dels treballs i dels que sembla més urgent continuar o iniciar. Actualment s'està procedint a la restauració del material procedent de les excavacions de Rubí. Com treballs a prosseguir o iniciar es compten les excavacions de Puig Castellar respecte de les que el Sr. Segarra indica la conveniència d'estendre l'exploració a la nomenada Torre dels Frares a on han aparegut ossos i cap a la zona de Montcada i Reixach on sembla que també s'han fet algunes troballes. Indica el Sr. Segarra que resoltes totes les dificultats anteriors es podria procedir ara a la donació del poblat a l'Institut com ja va oferir anteriorment. S'acorda procedir a la redacció de l'escriptura (...) altres estudis del Servei serien: la necròpolis de Sabadell, la de Llardecans -probablement hallstàtica-, la conducció d'aigües romana de Calella, els nous dolmens de l'Empordà i l'identificat prop de Ripoll, una cova a la Cerdanya, un sepulcre a Santa Cristina d'Aro del tipus del de Vilanova i les restes existents a Tivissa i Capçanes”.<sup>17</sup>

És significatiu que siguin els membres de la Junta els que continuïn opinant de les característiques de les intervencions i que no es realitzi cap menció a la recuperació dels dos projectes d'intervenció més amplis que havia dirigit l'IEC: les excavacions a les Balears i al Baix Aragó. Probablement, la decisió de no incloure aquestes dues àrees en els projectes immediats es degué a la voluntat de restringir i controlar encara més els treballs del Servei

16. Arxiu IEC. Fons Bosch Gimpera carta Bosch Gimpera-Puig i Cadafalch de 3 de novembre de 1931.

17. Arxiu IEC. Actes de la Junta de la SHA. Sessió de 2 de gener de 1931.



d'Excavacions i de centrar els esforços en les actuacions que permetessin un rèdit polític més gran pel fet de demostrar la dedicació de l'IEC als treballs d'urgència en el territori. També va tenir importància la idea de Puig de potenciar els estudis sobre arquitectura romana com una àrea temàtica vinculada amb els seus propis treballs d'arquitectura medieval, que continuarà impulsant amb visites d'estudi i intervencions arqueològiques a Sant Ponç de Corbera, Sant Sadurní de Tavèrnoles, Breda o Santa Maria de Riquer, comptant sempre amb la col·laboració de Jeroni Martorell i del Servei de Monuments per a la direcció de camp dels treballs.

La proclamació de la República després de les eleccions del 12 d'abril del 1931 i la constitució de la Generalitat de Catalunya no suposà cap canvi immediat en les directrius ni en l'actuació de la SHA, tot i que després de la caiguda de la monarquia es reproduïren les crítiques a la Lliga com a partit i a Puig personalment pel seu suport inicial a la dictadura de Primo de Rivera. Puig serà rebut per Francesc Macià, que li transmetrà el seu suport i el seu reconeixement per la tasca realitzada per l'IEC, una institució que definirà com a essencial en el quadre general de la cultura catalana. La SHA continuarà, doncs, fent les seves funcions sota el control de Puig i Martorell i el president incrementarà tant la seva presència internacional com el caràcter personalista de la seva gestió, que sabé deslligar de la seva condició política de dirigent de la Lliga. Serra Ràfols va ser ascendit a subdirector del SIA en una maniobra dels responsables de la SHA per disposar de dues persones per controlar l'activitat del Servei, tot i que el nomenament de Bosch com a degà de la Facultat de Filosofia i Lletres de la Universitat de Barcelona farà més difícil la seva dedicació a les tasques de recerca, per la qual cosa passarà a ser Serra Ràfols qui prengui el relleu en les tasques d'informar la Junta.

La importància que la Generalitat de Catalunya conferirà a la definició de la identitat nacional de Catalunya motivarà que la SHA centri les seves actuacions en la catalogació del patrimoni documental, un projecte iniciat en etapes anteriors però que ara prendrà una

importància decisiva a causa de l'interès per potenciar el coneixement del patrimoni artístic, així com de la necessitat de protegir-lo, en aplicació de les noves directrius establertes pel Ministeri d'Instrucció Pública i Belles Arts amb la finalitat d'impedir el saqueig d'obres d'art que s'havia produït, aprofitant la passivitat de les administracions, al llarg del primer quart del segle xx. Una de les primeres mesures preses de comú acord entre la Generalitat i la SHA serà la confecció d'un inventari artístic de Catalunya, una tasca que s'encomanarà a Joan Noguera amb el suport de Joan Subías i Galter. En tot cas, l'element més destacat en les actuacions del SIA al llarg dels primers anys de l'etapa republicana serà, sens dubte, la professionalització que Bosch reclamava de feia temps. Es recordarà a les associacions privades que volien vincular les seves tasques a la SHA que els treballs de camp només podien ser duts a terme pels tècnics del SIA; s'ampliarà el ventall de col·laboracions amb persones capacitades per realitzar una recerca de qualitat, com en els casos de mossèn Vives i mossèn Serra Vilaró per a l'estudi de les inscripcions i la topografia de la necròpoli paleocristiana de Tarragona; es concediran beques o pensions d'ampliació d'estudis a joves investigadors, i s'assumiran projectes encarregats per altres institucions, com ara la redacció d'una obra sobre la catedral de Tarragona a petició de la Generalitat de Catalunya. Hi haurà també un canvi essencial en el marc d'actuació del SIA i la SHA i se suprimiran les intervencions fora del territori de Catalunya, cosa que suposarà la suspensió definitiva dels treballs a les Balears i el Baix Aragó, tenint en compte la situació política, que aconsellava no desplaçar les activitats de l'IEC a altres àrees de l'Estat.

L'element més significatiu de l'etapa republicana seran els treballs per regular amb diverses lleis tota l'activitat de protecció i recerca en els camps del patrimoni històric i artístic. Al costat de la Constitució Espanyola del 1931, cal indicar com a norma bàsica l'Estatut d'Autonomia de Catalunya del 1932, que derivarà en agres disputes en el si de la comissió mixta de traspessos per acordar les transferències de béns mobles i immobles, unes disputes que

acabaran en acords al llarg del 1933, però que entraran en regressió després de les eleccions a les Corts del 1933 i el 1934 i el canvi en la situació política a Madrid respecte de l'autonomia catalana un cop finalitzat el bienni azañista. El 14 de desembre del 1933 es constituirà el Consell de Cultura de la Generalitat, el 28 de març del 1934 s'aprovarà la Llei del servei de biblioteques, arxius, museus i patrimoni històric, artístic i científic de Catalunya i el 26 de juny del mateix any es promulgarà la Llei de conservació del patrimoni històric, artístic i científic de Catalunya, que coincidirà en el temps amb els acords finals amb el Govern de l'Estat pels traspassos de competències, assolits el 29 de juny, tot i que sense definir-ne la quantia del finançament, que quedarà en suspens al llarg del període 1934-1936. Catalunya tindrà, doncs, les competències, però no els recursos necessaris per desenvolupar-les. Tot el procés legislatiu es veurà interromput com a conseqüència dels Fets d'Octubre i la Llei del 1934 no es podrà desenvolupar fins al juny del 1936, just a temps per fer-la servir com a base de les tasques de protecció motivades per l'esclat de la Guerra Civil.

El 17 de febrer del 1932, Bosch realitzarà un extens informe a la Junta de la SHA, en què presentarà un llistat de jaciments arqueològics per als quals havia sol·licitat una protecció preventiva a la Comissió d'Urbanització de la Generalitat dins dels treballs vinculats a la divisió territorial de Catalunya, un llistat que no havia comunicat prèviament a Puig i Cadafalch i que constitueix la base de les decisions preses entre els anys 1936 i 1938 per protegir el tresor arqueològic català. En el llistat figuraven els jaciments paleolítics de Cova de Serinyà, Cova de Can Sant Vicens (Sant Julià de Ramis), Cau de les Goges (Sant Julià), Cova de les Goges (Sant Julià), el Capelló i altres estacions paleolítiques (Capellades) i els abrics amb representacions d'art rupestre de Font Vilella (Tivissa), la Cova del Recó d'en Perdigo i altres jaciments amb mostres d'art rupestre (Vandellòs), així com les pintures rupestres de Cogul. Del període neolític-eneolític s'hi van incloure la Cova de l'Aumediella (Benifalset), la Cova de Janet (Tivissa), les coves de la muntanya d'Escornalbou,

la Cova Fonda (Salamó), les Esquerdes de les Roques del Bany (Torrelles de Foix), la Cova de l'Or (Santa Creu d'Olorde), les coves Gran i Freda (Montserrat), la Cova de Joan d'Os (Tartareu), la Cova del Foric (Os de Balaguer), la Cova del Tabac (Camarassa), la Cova Negra (Tragó de Noguera), les coves Negra i Colomera de Montrebei (Corçà), la Cova de les Llenes (Serinyà), la Cova de la Fou (Bor de Cerdanya), la Cova de Llorà (Llorà), les coves del massís del Montgrí i els monuments megalítics principals coneguts. Reclamava envers tots aquests la necessitat de procedir a l'establiment de mesures de protecció a causa de la facilitat d'accés, i esmentava en especial els megalits de Cabana (Espolla), Arqueta, Barranc i la Font del Roure, Gutina i Arreganyats (Sant Climent Sescebes), la Cova d'en Daina (Romanyà de la Selva), la galeria coberta de Santa Cristina d'Aro, Puig ses Lloses (Folgueroles), Puig ses Pedres (Santa Maria de Corcó) i la Cova del Moro (Llanera). Es demanava també la protecció dels poblats ibèrics de Puig Castellar (Santa Coloma de Gramanet), Burriac (Cabrera de Matarò), Alfar, Cèllec, Castellruf, Tossal de les Tenalles (Sidamon), Serra de l'Espasa (Capçanes), la Gessera (Casserres), Castellet de Banyoles (Tivissa), la Plana Basarda (Solins de la Vall d'Aro) i Puig de Sant Andreu (Ullastret). El document presentava també novetats importants en el marc de l'arqueologia urbana, ja que afectava els monuments, els recintes i les superfícies més difícils de protegir a causa de la continuïtat de l'ocupació humana i l'activitat que s'hi desenvolupava, i citava com a jaciments essencials la Neapolis i la Palaia Polis d'Empúries, per a les quals se suggeria que s'establís un àrea de protecció al seu voltant d'entre quinze i vint quilòmetres per prevenir la possible identificació de nous jaciments vinculats amb la colònia grega o la ciutat romana; el barri de Ciutat Vella de Barcelona corresponent a l'extensió de l'antiga Barcino; l'acròpoli de Tarragona, la totalitat de la ciutat nova i una àrea de vint quilòmetres de radi en què quedessin compresos els conjunts de Centelles, Torre dels Escipions, Arc de Berà i l'aqüeducte de les Farreres; el conjunt de Sant Miquel d'Olèrdola; el sector del barri de la Força Vella a Girona i un radi d'uns quants

centenars de metres al seu voltant; la Torre del Breny i zones limítrofes a Manresa; l'aqüeducte romà de Pineda i l'aqüeducte dels Arquets, i zones limítrofes a Sant Jaume dels Domenys-el Vendrell.

Es tractà, sens dubte, de la major proposta de protecció del patrimoni arqueològic desenvolupada fins al moment a Espanya amb indicació de jaciments coneguts i excavats i, especialment, de zones de reserva científica. Aquesta intervenció mostra clarament com, tot i haver estat ratificat Puig i Cadafalch, la posició de Bosch era molt més sòlida, ja que comptava amb el suport i l'amistat del conseller de Cultura de la Generalitat, Bonaventura Gassol. Per la seva banda, Puig, com un dels dirigents més significats de la Lliga, era contestat dins de la nova situació social, fins a l'extrem que en les eleccions al Parlament de Catalunya de novembre del 1932 no aconseguirà ser escollit, una derrota que s'afegia a la tebior amb què la SHA es posicionà al llarg de les negociacions de l'Estatut de Catalunya, ja que preferia esperar a conèixer-ne el contingut abans que realitzar reclamacions al Ministeri. El resultat d'aquest canvi de papers, que tindrà la seva màxima expressió en el suport de Gassol a Bosch en el projecte de creació del Museu d'Arqueologia, es traduirà en un major poder executiu de Bosch per dirigir el SIA, no només pel que feia a la definició dels criteris d'execució de les intervencions, sinó també al control pressupostari, atès que Serra Ràfols controlava ara el contingut dels textos que sobre prehistòria i arqueologia s'havien d'incloure a l'*Anuari*, una tasca que fins al moment era en mans de Puig i Martorell. Bosch passarà a ser des de principis del 1932 un participant assidu en les reunions de la Junta i assolirà en poc temps un protagonisme que fins al moment semblava reservat a Puig. Els temes tractats indiquen que, si bé es mantingué una forta dedicació a l'estudi de l'edat mitjana, ja que Puig continuarà sent un referent internacional en aquest camp, es dedicarà molt més temps a tractar temes de prehistòria i arqueologia.

L'augment de les intervencions arqueològiques que dirigia el SIA i la seva repercussió popular feren decidir Puig a reprendre els tre-

balls a Empúries, ja que, tot i que ningú havia qüestionat la seva posició com a director de l'excavació, resultava incompreensible la paràlització i la manca de notícies del jaciment més important de Catalunya. Amb l'ajut de Gandia, aconseguirà reorganitzar les excavacions i preparar un pla d'intervencions l'estiu del 1932. L'actitud de Puig facilità l'enteniment amb la Generalitat, i especialment amb el Consell de Cultura. Uns dels elements clau d'aquest enteniment serà la coordinació dels informes sobre els treballs de conservació i restauració que es feien al monestir de Sant Pere de Rodes i el suport del Consell a l'inventari de monuments que realitzava Noguera per la necessitat de fixar la relació de jaciments que calia preservar en el marc de les noves competències estatutàries.

Els elements principals de la gestió passaran a ser ara no només la internacionalització dels resultats de les investigacions del SIA i la SHA, que continuaven sent bàsicament projectes relacionats amb la Catalunya medieval, sinó també la potenciació de les polítiques de protecció, que es veuran afectades per problemes pressupostaris derivats de les consignacions econòmiques per part de la Generalitat, un aspecte que motivarà un retard en les actuacions, ja que molt sovint la comptabilitat de la Secció i dels Serveis era negativa. Tot i això, les mostres d'inestabilitat política faran que Puig intenti imposar de nou els seus criteris preferencials al SIA a finals del 1933, un nou enfrontament que es veurà agreujat arran de l'elecció de Bosch com a rector de la Universitat de Barcelona el 13 de desembre. Tot i ser director del SIA i participant habitual en les sessions de la SHA, les actes de la Junta no reflecteixen cap mena de felicitació a Bosch per la seva elecció. Puig continuava mantenint la seva fèrria oposició a una universitat que considerava, tot i l'autonomia, com una representació del poder de l'Estat a Catalunya oposat als estudis universitaris catalans. Continuava també considerant Bosch com un oponent en la gestió de l'arqueologia catalana i un subordinat recalitrant a les seves opinions i a les de Martorell, i veure'l en un càrrec de màxim prestigi amb influència en la política cultural



catalana seria sens dubte un fet difícil de pair. Existia també una tercera raó.

El 27 de novembre, el conseller primer de la Generalitat, Miquel Santaló i Parvorell, per indicació de Gassol, remeté a Puig i Cadafalch un ofici en què li recordava que, en aplicació de l'Estatut d'Autonomia del 1932, segons els qual s'havien de traspasar a la Generalitat les competències sobre catalogació, conservació, defensa i millora del patrimoni històric, paleontològic, arqueològic, científic, bibliogràfic i documental, la Generalitat, per tal de fer-se càrrec de les funcions esmentades, que fins llavors havien demostrat una "manca d'organització", havia d'organitzar la forma de desenvolupar les funcions. Dit d'una altra manera, es volien retirar els poders executius a l'IEC i a la SHA:

"la ponència d'Arxius, Biblioteques i Belles Arts del Consell de Cultura queda encarregada, per delegació, d'estudiar la gestió i el tràmit del traspàs de funcions i serveis referents a la catalogació, defensa, conservació i millora del patrimoni històric, paleontològic, arqueològic, científic, bibliogràfic i documental fins que el traspàs d'aquestes funcions i serveis hagi passat completament a la Generalitat de Catalunya (...) mentre no s'hagin creat els organismes definitius que els han de regular, la Ponència d'Arxius, Biblioteques i Belles Arts del Consell de Cultura, queda encarregada del funcionament normal de tots els Arxius, Museus, Excavacions, Conservació i Restauració de Monuments i defensa del Patrimoni Artístic que actualment posseeix la Generalitat de Catalunya i de tots aquells del mateix tipus que li siguin traspassats per l'Estat".<sup>18</sup>

Tenint en compte l'estreta relació entre Bosch i Gassol, és evident que el contingut del comunicat de Santaló va ser vist per la Junta com el resultat d'una maniobra del director del SIA, el qual, d'altra banda, comptava també amb el màxim suport de Gassol en el projecte d'instal·lació del nou Museu d'Arqueologia. La SHA acceptarà col·laborar amb la Generalitat seguint les directrius del Consell de Cultura, però ja a principis del 1934 intentarà, aprofitant precisament les subvencions concedides per la

Generalitat, mantenir un programa propi d'actuacions en el camp de la recerca arqueològica, i molt especialment en el de la catalogació i la conservació de monuments. Però fins i tot amb aquestes mesures, la SHA no podia obviar el que cada cop era més evident: la pèrdua de la direcció de les actuacions relacionades amb el patrimoni històric i arqueològic a Catalunya. Les informacions sobre nous jaciments arqueològics, que abans arribaven directament a la SHA, ara eren comunicades pel Consell de Cultura. En el camp del patrimoni, l'IEC passava a ser un referent més, però ja no l'únic, entre les institucions culturals de Catalunya al costat de les acadèmies, la Universitat i la Biblioteca de Catalunya entre altres, i Martorell, representant de l'IEC al Consell, a penes va poder mantenir alguns encàrrecs a partir de principis del 1934.

## 7 La crisi d'octubre del 1934 i el paper de la SHA

Per suavitzar les tensions, i també com a reconeixement de la tasca feta per la SHA i l'IEC, el 3 de maig del 1934 Puig i Cadafalch va ser nomenat doctor honoris causa per la Universitat Autònoma, al costat de Jaume Massó i Torrents, Louis Siret i Eric Fincke, una decisió presa a instàncies de Bosch, relacionat amb els quatre guardonats. Però la situació no canviarà i la Junta continuarà amb la seva línia de treball amb una influència cada cop més gran de Martorell en la presa de decisions. La insurrecció de la Generalitat contra el Govern de l'Estat el 6 d'octubre influirà en les actuacions de la SHA i del SIA. No es produirà cap reacció institucional per part de la Junta, ja fos perquè els seus membres mostraven a títol personal una certa simpatia pel restabliment de l'ordre constitucional, atès que la insurrecció s'havia concretat en algunes poblacions amb enfrontaments armats i la crema d'edificis religiosos, uns actes molt allunyats del pensament dels

18. Arxiu IEC. Actes de la Junta de la SHA. Sessió de 6 de desembre de 1933.

membres de la SHA, o bé perquè consideraven més efectiu per al manteniment de la cultura catalana –vist el precedent de Primo de Rivera– mantenir-se'n al marge. No obstant les diferències personals, Puig i Cadafalch serà una de les persones que més fils mogui per aconseguir l'alliberament de Bosch i Pompeu Fabra, detinguts pels seus càrrecs de rector i president del patronat de la Universitat, tot i que en el moment de ser excarcerats la Junta es referirà a ells com a “membre de l'Institut” i “director d'un dels nostres serveis” respectivament, per deixar molt clar que la situació havia canviat de nou.

La SHA desenvoluparà una activitat predominant en el camp de la recerca arqueològica entre el gener del 1935 i les eleccions de febrer del 1936, amb noves actuacions, com en el cas de les excavacions a Badalona, que només es veuran endarrerides per la manca de disponibilitat econòmica, donat que en aquest període les despeses executades i les compromeses en ferm depassaren amb escreix els ingressos tant en el cas de la SHA com del SIA, cosa que va comportar una certa paràlisi cap a finals d'any. La manca d'activitat influirà en el deteriorament de les relacions entre els membres de la Junta i els responsables dels Serveis d'Excavacions i Monuments, que seran amonestats a mitjan maig del 1935 per indicació de Puig i Cadafalch, que es trobava en una posició de força després d'haver estat escollit membre de la Junta de Museus i haver aconseguit establir una estreta relació amb el conseller de Cultura de la Generalitat intervinguda Lluís Duran i Ventosa, nomenat en el segon govern de Joan Pich i Pon i que, com ell, era membre de la Lliga. Una concomitància ideològica que facilitarà la millora de les condicions econòmiques de la SHA i del SIA, cosa que permeté la represa d'algunes activitats, de nou especialment les vinculades amb el món medieval, i els viatges de representació dels principals membres de la Junta, no només Puig, sinó també Valls Taberner, Josep Millás Vallicrosa i Manuel de Montoliu.

Puig també tornarà a agafar les regnes de les inspeccions de jaciments arqueològics, especialment en el cas dels treballs que es realitzaven

en diferents jaciments de la ciutat de Girona. Dit d'una altra manera, tot i que el Servei d'Excavacions estava integrat per investigadors de la qualificació de Bosch, Colominas i Serra Ràfols, era Puig, mancat de qualsevol formació arqueològica de base, qui en darrer terme prenia les decisions tècniques en relació amb els treballs d'excavació, en una clara mostra de la seva opinió envers els tècnics. Puig es considerava l'únic artífex de l'arqueologia a Catalunya, el millor coneixedor del passat del país i el dipositari d'uns valors intangibles en relació amb la protecció del patrimoni, que havia representat al llarg de l'etapa de la Mancomunitat i que creia que encara representava amb la República, i més quan arran dels Fets d'Octubre la Generalitat estava regida per persones afins ideològicament, com demostrarà al llarg del seu parlament en l'acte d'inauguració del nou Museu d'Arqueologia el 3 de novembre del 1935, en què Puig realitzarà una intervenció esmentant com a investigadors principals en el camp de la recerca arqueològica a ell mateix, Martorell, Duran i Sanpere i Norbert Font i Sagué, sense fer cap referència als investigadors del SIA i al director mateix del nou museu, Bosch Gimpera (fig. 8).

Quatre dies abans de l'acte, el 31 d'octubre va traspasar Francesc Martorell i Trabal a conseqüència d'una angina de pit. La vacant a la Junta va ser ocupada per Valls Taberner, proper a les idees de Puig i del mateix Martorell, sense cap mena de discussió, i es va relegar un cop més Bosch, rector de la Universitat i, sense cap mena de dubte, la figura científica amb més projecció internacional de Catalunya i tal vegada d'Espanya. La guàrdia coriàcia d'unes certes idees de catalanisme li barrà de nou el pas, tot i ser nomenat poc després membre adjunt (no numerari) de la SHA, una distinció que Bosch acceptà amb una gran dosi de sornegueria.

Puig continuà maniobrant per consolidar el seu poder i el 20 de gener del 1936, el president de la Generalitat intervinguda, Fèlix Escalas i Chamení aprovà, a proposta de Duran i Ventosa, un decret de reorganització dels Serveis de Belles Arts, Conservació de Monuments, Arxius i Biblioteques, que havien estat atribuïts a la Generalitat per disposició de 30 de



Foto: M/AN

**Figura 8.** 3 de novembre del 1935. Visita inaugural de les noves instal·lacions del Museu d'Arqueologia. La distribució dels assistents emmarcats per les columnes del temple romà de Barcelona és molt significativa. A l'esquerra, Josep Colominas i Bosch Gimpera; a la dreta, entre altres, Alberto del Castillo i Julio Martínez Santa-Olalla, i al centre, Josep Puig i Cadafalch

novembre de 1933, confirmats per traspasos efectius el 5 d'octubre del 1935 i subjectes a la Llei del Parlament de Catalunya de 28 de març de 1934. El contingut del text pretenia buidar de competències la Generalitat per traspasar les funcions a les entitats que ja les exercien abans de la proclamació de la República. Un text que, en el cas de la recerca i la difusió en el camp de l'arqueologia, indicava:

“el Patronat del Museu Arqueològic, avui independent de la Junta de Museus, pot ser considerat també una creació d'aquesta Junta i un dels seus títols a tenir en compte. Acredita la seva competència el Museu Arqueològic, en part obert al públic (...) en ordre als

Serveis d'Excavacions i Catalogació i Conservació de Monuments, no és possible passar per alt l'actuació del Institut d'Estudis Catalans, que des de la seva fundació ha estat l'iniciador de les investigacions prehistòriques i arqueològiques, i se ha senyalat com pròpia la missió de la defensa del nostre Patrimoni Artístic, que ha inventariat i estudiat, i ha preservat de la ruïna amb diverses obres de restauració. A la vegada ha estat l'organisme iniciador i executor de totes les decisions de les nostres Corporacions Públiques en aquesta classe de Serveis”.<sup>19</sup>

Un suport total i explícit a la tasca de Puig i Cadafalch, que es concretarà en l'articulat:

“les mateixes funcions de la Secció de Museus, pel que es refereix als Museus arqueològics, es con-

19. BOGC, núm. 28 de gener de 1936, p. 803-805.



fianar al patronat del Museu Arqueològic de Barcelona, el qual, a més de regir el funcionament del Museu Arqueològic de Barcelona, tindrà al seu càrrec l'organització, la inspecció i el control dels Museus Arqueològics (prehistòria i arqueologia fins el període visigòtic inclòs), de Catalunya (...) el Patronat del Museu Arqueològic tindrà també al seu càrrec la inspecció tècnica, la conservació i la defensa dels materials mobles d'interès arqueològic que no siguin posat sota el control d'altres seccions (...) la Secció Històrico-Arqueològica de l'Institut d'Estudis Catalans, continuarà exercint, com fins ara, les funcions de conservació de Monuments i Excavacions, de la manera com s'especifica en els articles 10 i 11 de la Llei de defensa del Patrimoni de 3 de juliol de 1934".<sup>20</sup>

Dit d'una altra manera, Puig i Cadafalch assumia el control del Museu d'Arqueologia i la SHA rebia el control de la programació, l'execució i la supervisió de qualsevol intervenció arqueològica a Catalunya, unes funcions obtingudes gràcies a la connivència ideològica. Un decret que causà satisfacció en la Junta de la SHA, que ràpidament encarregà a Jeroni Martorell un informe sobre les característiques i les funcions dels Serveis d'Excavacions i Monuments. Però la situació política canvià un cop més i els resultats de les eleccions del 16 de febrer, que culminaren a Catalunya amb una àmplia victòria del Front Popular i la desfeta del Front d'Ordre, en que s'integrà la Lliga, significà la reposició del govern de la Generalitat detingut l'octubre del 1934. Puig intentarà seguir amb les funcions que s'havia fet atribuir, però Bosch se'n distancià ostensiblement i dirigí el SIA sense comptar amb la SHA. Tenia un coneixement detallat del que havia de succeir.

## 8 Cap a la fi. Primavera del 1936

El 2 de juny, la Generalitat va prendre la decisió de revocar el decret de 20 de gener i desenvolupar el reglament de la Llei de 1934:

"les funcions atribuïdes fins ara a la Ponència d'Arxius, Biblioteques i belles Arts del Consell de Cultura passen a les Seccions de Biblioteques al front de la qual està el Sr. Jordi Rubio; Arxius documentals, cap de la Secció el Sr. Agustí Duran; Museus amb el Sr. Joaquim Folch i Torres al capdavant; de Monuments dirigida pel Sr. Jeroni Martorell i Excavacions pel Sr. Bosch Gimpera; aquestes seccions exerciran les funcions a través de la Comissió de Serveis formada pels cinc caps de Secció més dos vocals membres del Consell de Cultura presidida pel Conseller de Cultura".<sup>21</sup>

Un cop definitiu, sens dubte, fins al punt que a mitjan juny Puig sol·licitarà als membres de la Junta el seu parer sobre la forma en què s'havia de fer la "liquidació". Va proposar retornar a la Generalitat el personal i les consignacions del Serveis i mantenir el material i els arxius, o bé lliurar-los en dipòsit a la Generalitat. Generós en la victòria, Bosch indicà que l'Institut podria suggerir projectes a realitzar, publicar els resultats de les excavacions i, fins i tot, dur a terme tasques d'inspecció. Els acords prengueren forma definitiva el 7 de juliol:

"el personal del Servei d'Excavacions passa a formar part de la Secció de la Generalitat. El material arqueològic obtingut durant el temps en que el Servei ha funcionat depenent de l'Institut, així com el seu arxiu de documents fotogràfics, clixés, etc., situat ja en dipòsit en el Museu d'Arqueologia seguirà sent propietat de l'Institut i dipositat per aquest en el domicili del Servei, en el Museu. L'Institut informarà i assessorarà a la Comissió del Patrimoni Històric, Artístic i Científic, tindrà el dret a la inspecció científica i a suggerir l'iniciativa d'excavacions per contribuir a la investigació sistemàtica de l'arqueologia a Catalunya. Es confiaran a l'Institut les publicacions monogràfiques i de caràcter científic del Servei, i el Servei entregarà els manuscrits i els elements gràfics per mantenir al corrent la Crònica del moviment arqueològic que publica l'Institut. L'Institut presentarà a la Generalitat la liquidació del romanent o dèficit fins al final del primer semestre de 1936 en que el Servei passà a la Generalitat".<sup>22</sup>

Però ja res seria igual. Només dotze dies després, començarà la Guerra Civil a Catalunya.

20. BOGC, núm. 28 de 28 de gener de 1936, p. 803-805.

21. Arxiu IEC. Actes de la Junta de la SHA. Sessió de 9 de juny de 1936.

22. Arxiu IEC. Actes de la Junta de la SHA. Sessió de 7 de juliol de 1936.

## Bibliografia

- D. A. (2001). *Josep Puig i Cadafalch, Empúries i l'Escala*. Barcelona. Ed. MAC.
- AQUILUÉ, X. (2001). "Josep Puig i Cadafalch i l'inici de les excavacions institucionals d'Empúries". D. A. *Josep Puig i Cadafalch, Empúries i l'Escala*. Barcelona. Ed. MAC. Barcelona, p. 12-18.
- AQUILUÉ, X.; CASTANYER, P.; SANTOS, M.; TREMOLEDA, J. (2008). "Les troballes escultòriques del 1909 al sector meridional de la Neàpolis emporitana". D. A. *L'esculapi. El retorn del déu*. Barcelona. Ed. MAC. Barcelona, p. 29-44.
- BALCELLS, A. (2006). *Francesc Martorell i Trabal. Semblança biogràfica*. Barcelona. Ed. IEC.
- BALCELLS, A. (2010). "La participación del Institut d'Estudis Catalans en los inicios de la EEHAR". D. A. *Repensar la Escuela del CSIC en Roma. Cien años de memoria*. Madrid. Ed. CSIC, p. 175-188.
- BALCELLS, A. (2012). *Puig i Cadafalch, president de Catalunya, i la seva època*. Barcelona. Ed. Rafael Dalmau.
- BALCELLS, A.; PUJOL, E. (2002). *Història de l'Institut d'estudis Catalans. I, 1907-1942*. Barcelona. Ed. IEC.
- BARBERÀ, J. (2003). "La lluita per la successió en el projecte d'investigació de Bosch Gimpera. L'Institut de Prehistòria i Arqueologia de la Diputació (IPA) i l'Institut d'Arqueologia i Prehistòria de la Universitat (IAP)". J. Barberà i J. García (Eds.). *L'arqueologia a Catalunya durant la República i el Franquisme (1931-1975)*. Mataró Ed. Museu de Mataró, p. 103-113.
- BARRAL, X. (1999). *Josep Pijoan. Del salvament del patrimoni artístic català a la història general de l'art*. Barcelona. Ed. IEC.
- BOFILL i MATAS, J. (1979). *Prat de la Riba i la cultura catalana*. Antologia Catalana, 95. Barcelona. Ed. Edicions 62.
- BOSCH GIMPERA, P. (1923). "Servei d'Investigacions Arqueològiques de l'Institut d'Estudis Catalans. Memòria presentada a la Secció Històrico-Arqueològica". *Anuari de l'Institut d'Estudis Catalans 1915-1920*, vol VI, p. LXIV-LXVII.
- BOSCH GIMPERA, P. (1966). "Com fou creat el Servei Arqueològic de Catalunya i el Museu d'Arqueologia de Catalunya", *Xaloc*, 12, p. 53-60.
- CARNER, J. (1918). "Pròleg". Brugière de Gorgot, A. *Dans les ruines d'Ampurias*. Barcelona. Ed. Seix-Barral.
- CORTADELLA, J. (2009). "L'Empúries imaginada: músics, erudits i lletraferits", *Faventia*, vol 31, núm. 1-2, p. 253-262.
- GONZÁLEZ PÉREZ, J. R. (2003). "L'arqueologia lleidatana no professional entre 1931 i 1975". J. Barberà i J. García (eds.). *L'arqueologia a Catalunya durant la República i el Franquisme (1931-1975)*. Mataró. Ed. Museu de Mataró, p. 175-204.
- GRACIA, F. (2003a). "Pere Bosch Gimpera i la formació de l'Escola de Barcelona (1915-1939)". J. Barberà i J. García (eds.). *L'arqueologia a Catalunya durant la República i el Franquisme (1931-1975)*. Mataró. Ed. Museu de Mataró, p. 31-91.
- GRACIA, F. (2003b). "La depuración del personal del Museo Arqueológico de Barcelona y del Servicio de Investigaciones Arqueológicas después de la guerra civil (1939-1941)". *Pyrenae*, vol. 33-34, p. 303-343.
- GRACIA, F. (2009). *La arqueología durante el primer franquismo (1939-1956)*. Barcelona. Ed. Bellaterra.
- GRACIA, F. (2012a). *Arqueología i Política. La gestió de Martín Almagro Basch al capdavant del Museu Arqueològic Provincial de Barcelona (1939-1952)*. Barcelona. Ed. Universitat de Barcelona.
- GRACIA, F. (2012b). "Academic relations between Italian and Spanish Archaeologists and Prehistorians, 1919-1936". *Bulle-*

- tin of the History of Archaeology*, vol. 22, núm. 2, p. 3-25.
- GRACIA, F. (2013). "Archaeology and nationalism. The development of the archaeology in Catalonia in the early thentieth century". *Complutum*, vol. 24, núm. 2, p. 131-144.
- GRACIA; F. (en premsa). *Nacionalisme i arqueologia a Catalunya i Espanya, 1907-1936*.
- GRACIA, F.; FULLOLA, J. M. (2008). "Pere Bosch Gimpera y Juan Cabré. La pugna por el control de las excavaciones en San Antonio de Calaceite y el Bajo Aragón (1914-1916) y su influencia en la creación del Servei d'Investigacions Arqueològiques del Institut d'Estudis Catalans". *Pyrenae*, vol. 39, núm. 1, p. 129-174.
- GRACIA, F.; MUNILLA, G. (2011). *Salvem l'art!. La protecció del patrimoni cultural català durant la Guerra Civil*. Barcelona. Ed. La Magrana.
- GRACIA, F.; MUNILLA, G. (2013a). *El tesoro del Vita. La protección y el expolio del patrimonio histórico-arqueológico durante la Guerra Civil*. Barcelona. Ed. Universitat de Barcelona.
- GRACIA, F.; MUNILLA, G. (2013b). "The influence of nationalism in the origins of classical archaeology in Catalonia (1875-1907)". D. A. *Classical Archaeology in the Late Nineteenth Century*. Roma. Ed. Swedish Institute of Classical Studies in Rome (en premsa).
- GUDIOL, J. (1902). "L'excursionisme i l'arqueologia". *Butlletí del Centre Excursionista de Catalunya*, vol. 87, p. 89-111.
- GUITART, J. (2003). "L'Institut d'Estudis Catalans i la política de recerca arqueològica durant la segona República i la postguerra". J. Barberà i J. García (eds.). *L'arqueologia a Catalunya durant la República i el Franquisme (1931-1975)*. Mataró. Ed. Museu de Mataró, p. 93-102.
- NOLLA, J. M. (2003). "La historiografia arqueològica a Girona entre la proclamació de la Segona República i la fi del franquisme". J. Barberà i J. García (eds.). *L'arqueologia a Catalunya durant la República i el Franquisme (1931-1975)*. Mataró. Ed. Museu de Mataró, p. 141-154.
- PRAT DE LA RIBA, E. (1993). *La nacionalitat catalana. Compendi de la doctrina catalanista*. Barcelona. Ed. La Magrana/Diputació de Barcelona.
- PUIG i CADAFALCH, J. (1983). *L'arquitectura romànica a Catalunya I. Els precedents*. Barcelona. Ed. IEC/Generalitat de Catalunya.
- PUIG i CADAFALCH, J. (2003a). *D'arquitectura, art i política*. Barcelona. Ed. IEC. Memòries de la Secció Històrico-Arqueològica, vol. LXII.
- PUIG i CADAFALCH, J. (2003b). *Memòries*. Barcelona. Ed. Publicacions de l'Abadia de Montserrat.
- RAFEL, N.; DUPRÉ, X. (1989). "L'arqueologia i les institucions de govern a Catalunya (1907-1939)". *Revista de Catalunya*, vol. 28, p. 105-123.
- SERRA PUIG, E. (2013). *Josep de C. Serra i Ràfols. Semblança biogràfica*. Barcelona. Ed. IEC.