

Arqueologia urbana a Montblanc. Darreres intervencions (2011-2013)

Josep M. Vila i Carabasa

Entre els anys 2011 i 2013 s'han dut a terme al nucli històric de Montblanc diverses intervencions arqueològiques, majoritàriament vinculades a actuacions a la zona de la muralla medieval, però també en edificis històrics situats fora del nucli murat.

Tot i que les primeres actuacions de protecció i intervenció de caràcter patrimonial a les muralles de Montblanc es remunten a la segona o la tercera dècada del segle xx, serà la declaració del nucli emmurallat de Montblanc com a Conjunto Monumental y Artístico el 26 de desembre del 1947 (BOE d'11 de gener de 1948) la que donarà cobertura legal a les actuacions destinades a la protecció i la recuperació del patrimoni de la població. Per altra banda, en aquesta mateixa declaració s'inclouen de manera explícita el convent de la Serra, l'església de Sant Francesc i el tram del carrer del Raval entre l'Hospital i el Pont Vell, que quedaven inclosos en el conjunt protegit i per aquest motiu actualment tenen la condició de BCIN. Per la seva banda, el conjunt format per l'església i les restes de l'antic convent de Sant Francesc va ser declarat Bé Cultural d'Interès Nacional, amb categoria de monument històric, per acord del

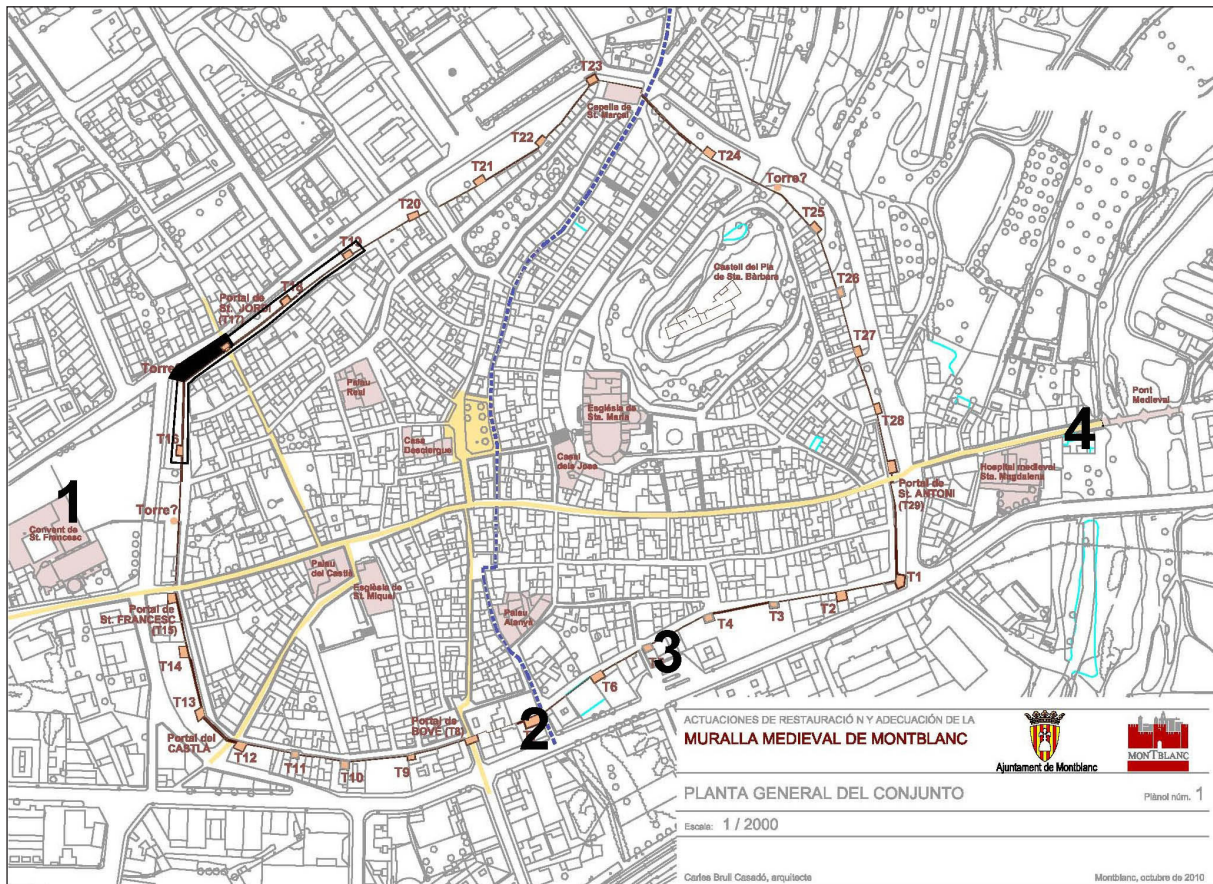
Govern de la Generalitat de 27 de març de 2011 (DOGC 31-03-2011).

La declaració l'any 1971, per part del consell de ministres a Madrid, del caràcter d'utilitat pública de l'enderroc de les cases adossades a la cara exterior de la muralla suposà una empenta definitiva en el procés de recuperació d'aquest element. Així, si fins aleshores l'eliminació de construccions adossades a la muralla havia estat un fet anecdòtic, en aquesta data s'inicia el seu enderroc sistemàtic i la posterior restauració d'importants llenços, un procediment que s'ha mantingut fins a l'actualitat i al qual es vinculen dues de les intervencions exposades en aquest article.

A continuació exposarem de manera individualitzada les diferents actuacions desenvolupades durant els anys 2011 i 2013 tant en diferents punts de la muralla com al convent de Sant Francesc.

El convent de Sant Francesc

L'actuació arqueològica al solar que antigament havia ocupat el convent de Sant Francesc de



Planta del recinte murat de Montblanc amb indicació de la ubicació dels jaciments esmentats en l'article.
1. Convent de Sant Francesc; 2. Torre de Poblet; 3. Muralla de Santa Tecla, 53; 4. Raval de Santa Anna

Montblanc es va iniciar el 1999 amb una primera delimitació del conjunt (Adsarias 2003). La intervenció a què fem referència més directa (2011-2012) es va produir en el marc de dues obres diferents promogudes per l'Ajuntament de Montblanc. Per una banda, la construcció, sobre els antics edificis conventuals, del Centre Cultural Anselm Turmeda.¹ De l'altra, els treballs d'urbanització de la plaça de Sant Francesc, que se situa al voltant (per la banda nord i oest) de l'antic convent.²

D'acord amb la recerca realitzada, es proposen una sèrie de fases constructives per a

l'antic convent de Sant Francesc i per a la seva evolució posterior fins al moment present.

Fase 0. Els precedents. Segle XIII

Hi ha un cert consens entre els historiadors a situar la fundació d'una comunitat de frares franciscans a Montblanc cap a finals de la dècada de 1230. En tot cas, la primera notícia documental inequívoca sobre la presència de menorets a la vila és del 1242 i el 1253 ja apareixen documentats dos dels seus membres (Felip 2013: 62-63).

1. Aquests treballs van ser dirigits per l'arqueòleg Josep M. Vila i Carabasa.

2. Aquesta intervenció va ser dirigida successivament pels arqueòlegs Roser Arcos López i Daniel Gutiérrez Espartero (Akhesa SL) sota la coordinació de Josep M. Vila i Carabasa.



Vista de l'església del convent de Sant Francesc

La presència d'una comunitat de frares menors en una determinada població no pressuposava, d'entrada, l'existència d'un convent. En aquests primers moments, les petites congregacions franciscanes acostumen a situar-se en espais molt residuals i provisionals, sovint reutilitzant edificis preexistents, com ara ermites i hospitals situats fora dels nuclis urbans. Serà més endavant, quan la capacitat econòmica de les comunitats millorarà, que es plantejarà la seva estabilització amb la construcció de convents. Aquest procés serà segurament el que tindrà lloc en el cas de Sant Francesc de Montblanc, que podria estar construint-se cap al 1286-1287, quaranta cinc anys més tard de la primera notícia sobre la presència de frares menors a la població (Conejo 2002: 186).

No tenim referències documentals sobre la ubicació d'aquesta comunitat inicial, ni tampoc restes arqueològiques que s'hi puguin vincular d'una manera clara. En termes generals, la historiografia ha donat per fet que es trobaria situada al mateix indret que el posterior

convent, tot i que evidentment organitzada a partir d'estructures arquitectòniques molt més senzilles.

Des del punt de vista arqueològic, només es pot vincular a aquest moment inicial un estrat que apareix a tota la superfície del jaciment, que està format per argiles vermelloses i que es caracteritza per la presència d'ossos humans dispersos i sense connexió anatòmica. Aquest nivell apareix tallat per la majoria de les estructures constructives del convent. Sembla, per tant, que es tractaria d'un estrat d'anivellament previ a les obres i que va afectar una zona de necròpolis. També es podrien relacionar amb aquesta primera època les tres sitges que han aparegut a l'interior de les estances del monestir, tant dins l'ala oest com a l'exterior. El seu grau d'arrasament demostra que funcionaven amb una cota de circulació que no pot correspondre a la de la sala del convent en què se situen. A més, una d'aquestes sembla tallada en part per la construcció d'un dels murs del monestir. Les restes que acabem de descriure

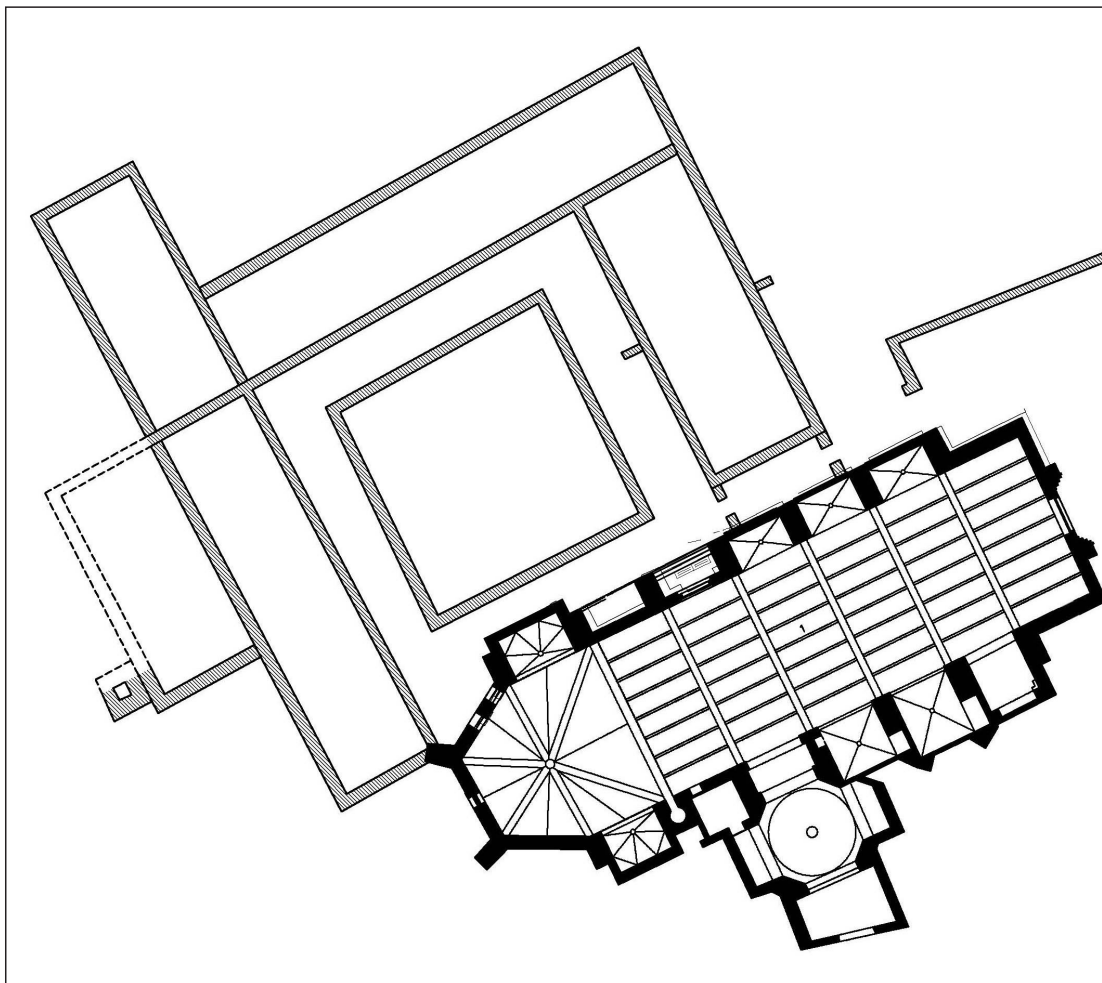
fan referència, en qualsevol cas, a l'existència d'uns precedents d'ocupació a la zona on posteriorment es construirà el convent, però no tenim cap traça que les pugui vincular de manera directa amb la primera comunitat franciscana de Montblanc.

Fase I. Construcció i creixement. Segles XIII-XVI

Un cop superada aquesta fase d'implantació inicial, s'inicia un segon procés, que portarà a la fundació oficial del convent. L'evolució ideològica que va patir l'orde franciscà, especialment després de la mort del fundador, està també a l'arrel dels canvis en els criteris pel que fa a la seva arquitectura. Des de la primera comunitat, que sant Francesc volia pobra i sense

residències fixes, fins als grans convents dels segles XIV i XV hi ha un llarg camí conceptual, que es va recórrer en relativament poc temps. A aquest procés hi va contribuir de manera decisiva la voluntat del papat, exemplificada en successives butlles i privilegis, de reconduir el franciscanisme cap a una posició més institucionalitzada dins l'Església i això passava per l'assentament i l'enquadrament físic en convents, amb la qual cosa es canviava la intencionalitat del fundador.

Per altra banda, el creixement de l'orde va posar ràpidament de manifest que els primers assentaments resultaven del tot insuficients per gestionar l'augment de vocacions i de fidels, cosa que va comportar la necessitat de construir edificis més grans i propers als nuclis urbans, per tal de facilitar el desplaçament dels fidels fins a les seves esglésies.



Hipòtesi de la planta del convent de Sant Francesc entre els segles XIII i XIV

El convent de Sant Francesc de Montblanc

A continuació tractarem de sistematitzar el poc que podem arribar a saber sobre l'estructura original de Sant Francesc de Montblanc. Cal tenir present en aquest sentit que el grau d'arrasament de les estructures és molt gran, gairebé sempre per sota del nivell de circulació, cosa que dificulta molt establir una seqüència constructiva clara o determinar una estructura arquitectònica.

A l'hora d'estudiar el procés constructiu del convent de Sant Francesc cal tenir en compte la posició i les dimensions de l'església, ja que és aquesta peça la que determina la ubicació del claustre i, per tant, la de la resta de les estances conventuals.

La historiografia que ha estudiat el temple afirma que el segon, el tercer i el quart trams

de la nau comptant des de la porta principal són els més antics i que es van construir abans que les seves capelles laterals, ja que aquestes estan clarament adossades als contraforts respectius. Els trams primer i sisè, sense capelles, juntament amb el presbiteri, es consideren posteriors i s'haurien executat durant el segle XIV. El cinquè tram, afectat per la construcció de la capella barroca i de la porta d'accés al claustre, presenta més dubtes pel que fa a la seva atribució cronològica (Conejo 2002: 187).

Tenint present que l'església està orientada nord sud amb la capçalera cap a migdia, les estances conventuals se situaven a ponent del temple, amb una posició excèntrica en relació amb aquest, ja que la seva façana septentrional no coincideix amb la de l'església, sinó aproximadament amb l'inici del tercer tram de la nau. Aquesta posició podria vincular-se amb el fet que en el moment d'iniciar-se la construcció



Detall d'algunes de les sitges documentades als nivells inferiors del jaciment i que corresponen a les primeres fases d'ocupació de l'espai

del claustre el primer tram de l'església, amb la façana principal, encara no estigués construït. En canvi, per la banda de la capçalera, l'edifici de l'ala sud conventual se situa per fora del límit exterior de l'església.

Pel que fa a les dimensions de la parcel·la en què se situa el convent, en coneixem d'una manera més o menys precisa el perímetre. Així, per la banda nord, el límit se situaria aproximadament a la línia de l'actual carrer de la Muralla de Sant Francesc. Per llevant seguiria el camí ral, l'actual carrer Major. Per la banda sud se situava per sota de l'actual carrer de Manel Ribé. El límit occidental és difícil de determinar, però en tot cas segurament arribava més enllà de l'actual línia de façana de les cases del carrer de la Mare Vedruna.

El convent que arriba a finals del segle XVI s'ordena a partir d'un claustre quadrangular al voltant del qual es distribueixen els edificis conventuals. Entorn al pati central, d'uns 16 x 21 metres, s'organitzen quatre galeries d'amplades diferents,³ fet que podria correspondre a fases constructives diferenciades. També els edificis aixecats al voltant del claustre presenten amplades diverses.⁴

El claustre

Es tracta d'una estructura quadrangular amb quatre corredors que s'obrien al pati central mitjançant una galeria d'arcs apuntats trilobulats que recolzaven sobre columnes de secció tetralobulada coronades amb capitells senzills decorats amb motius vegetals força esquemàtics. Les bases són també molt senzilles i estan decorades amb motlures, que fan la transició entre el pilar compost de quatre columnetes i la base. Les llargades de les galeries, que se situen aproximadament entre els 15,4 metres (la del costat sud) i els 16 metres (la nord), permetrien encabir un total d'onze arcades a cada galeria,

amb petites variacions pel que fa a la llargada dels murs de les cantonades.

El fet que hi hagi un nombre senar d'arcades permetria que al centre de cadascun dels quatre costats, coincidint amb l'arcada del mig, hi hagués una petita porta que comunicaria el corredor amb el pati del claustre. Pel que fa a les portes d'accés des de les galeries a la resta de les estances del monestir, només en tenim una de clarament definida, que és la que comunicava amb l'església.

No disposem d'elements per saber com estaven cobertes les galeries, tot i que el més probable és que hi hagués una estructura de bigues de fusta. En la darrera època, al centre del pati hi havia una font de característiques desconegudes, de la qual es va localitzar el fonament en la intervenció de l'any 1999.

El dibuix que fa Ramon Cantó del monestir de Sant Francesc a finals segle XIX ens el presenta amb dos nivells de claustre, l'inferior amb l'estructura que acabem de descriure i el superior amb uns finestrals apuntats, que en aquell dibuix apareixen tapiats i reduïts amb finestres quadrades. L'excavació ha permès recuperar un petit nombre de fragments de columna octogonal, que entenem que podria estar vinculada amb aquest claustre superior. Aquestes peces han estat datades cap a començaments del segle XVII, de manera que caldria vincular-les amb la fase següent. Per tant, i sense altres proves, entenem que no hi ha elements per pensar que en aquesta primera fase el convent de Sant Francesc disposés d'un segon nivell de claustre, tot i que evidentment no es pot descartar del tot la seva existència.

Els edificis

Ala nord

Tenim força ben delimitat el mur de tancament nord del recinte. L'únic tram del qual no s'ha

3. Uns 3,67 metres la galeria oest, 3,16 la sud, 4,37 la nord i 2,9 l'oriental, que va paral·lela a la paret de l'església. Tot i que el fet que les estructures es conservin a l'alçada dels fonaments pot fer variar una mica l'amplada real de les galeries a l'alçada del paviment, les diferències constatades són massa grans com per no respondre a motius constructius.

4. Uns 6,74 metres l'ala oest, 6,57 metres la sud i 7,35 metres la nord.

conservat cap traça és el més proper a l'església, ja que va ser destruït en el moment de construcció d'uns dipòsits al segle xx. S'ha pogut localitzar, molt arrasada, la seva cantonada nord-oest, feta amb carreus quadrangulars de pedra calcària del país. També s'ha pogut identificar, d'una manera més fragmentària, el seu mur de tancament sud, que el separaria de la galeria del claustre. Entre aquests dos murs es genera un espai d'uns 7,35 metres d'amplada, que fa que sigui la més gran de les tres ales documentades al convent.

Pel que fa a la distribució interior, tenim un mur de tancament molt clar per la banda oest, que funcionaria com a límit de l'ala nord. Hi ha un segon mur uns 5 metres més cap a l'est, el qual, si bé està adossat a la paret nord, entenem que correspon a una compartimentació antiga. Entre aquests murs quedaria un espai de 4,75 x 7,35 metres, que, per les seves dimensions, podria estar perfectament cobert amb una estructura d'embigat de fusta. Nosaltres creiem que existia una darrera paret al costat oriental, avui desapareguda a causa de la construcció d'un dipòsit modern. Entre aquest mur i la paret de l'església quedaria un corredor, que de fet representaria la continuació vers el nord de la galeria oriental del claustre, que donaria accés a la porta exterior del convent i possiblement a la porteria.

Aquestes estructures formarien un edifici d'uns 15 metres de llargada i amb l'amplada ja esmentada de 7,35 metres. Desconeixem les característiques de l'elevació de parament, que podria ser de tàpia. Pel que fa a la coberta, entenem que estava suportada per dos arcs de diafragma que generaven tres crugies d'uns 4,5 metres d'amplada cadascuna. L'existència d'aquests arcs es demostra per la presència de dos contraforts encarats, un a cada banda de la paret de la sala, que semblen correspondre al reforç del mur d'aquesta al punt on se situava un dels arcs per tal de contenir les seves empentes laterals. La posició del segon arc no s'ha pogut definir amb certesa ja que tot el terç oriental de la sala, on s'hauria de situar, està completament destruït per la construcció d'estructures modernes. La presència d'aquests contraforts, a banda d'indicar-nos la possible posició de l'arc, pot ser també indicativa de la

utilització de la tàpia per a l'elevació de parament del mur.

Finalment hi havia un tercer espai, el corredor que comunicava amb l'exterior, amb una amplada que no arribava als 3 metres i del qual no s'ha conservat cap traça arqueològica.

En relació amb els usos d'aquests espais, entenem que al costat de l'església trobaríem el corredor que comunicava el claustre amb la zona de la porta del convent i també donaria accés al pati que quedava entre la façana nord dels edificis conventuals i la tanca exterior. No tenim elements per saber com estava organitzada tota aquesta zona de la possible porteria, ja que no hi ha estructures clares que s'hi puguin relacionar. A continuació hi hauria l'edifici principal d'aquesta ala del convent, que, si acceptem la denominació que al segle xviii se li donava de "refetor vell", hauríem de concloure que es tractava del primitiu refectori del convent. Evidentment, hi hauria d'haver una porta que hi accedís des del claustre, que no



Detall de l'ala de l'edifici conventual documentada a l'exterior de l'actual i que segurament va ser enderrocada en el marc de les reformes de finals del segle xvi

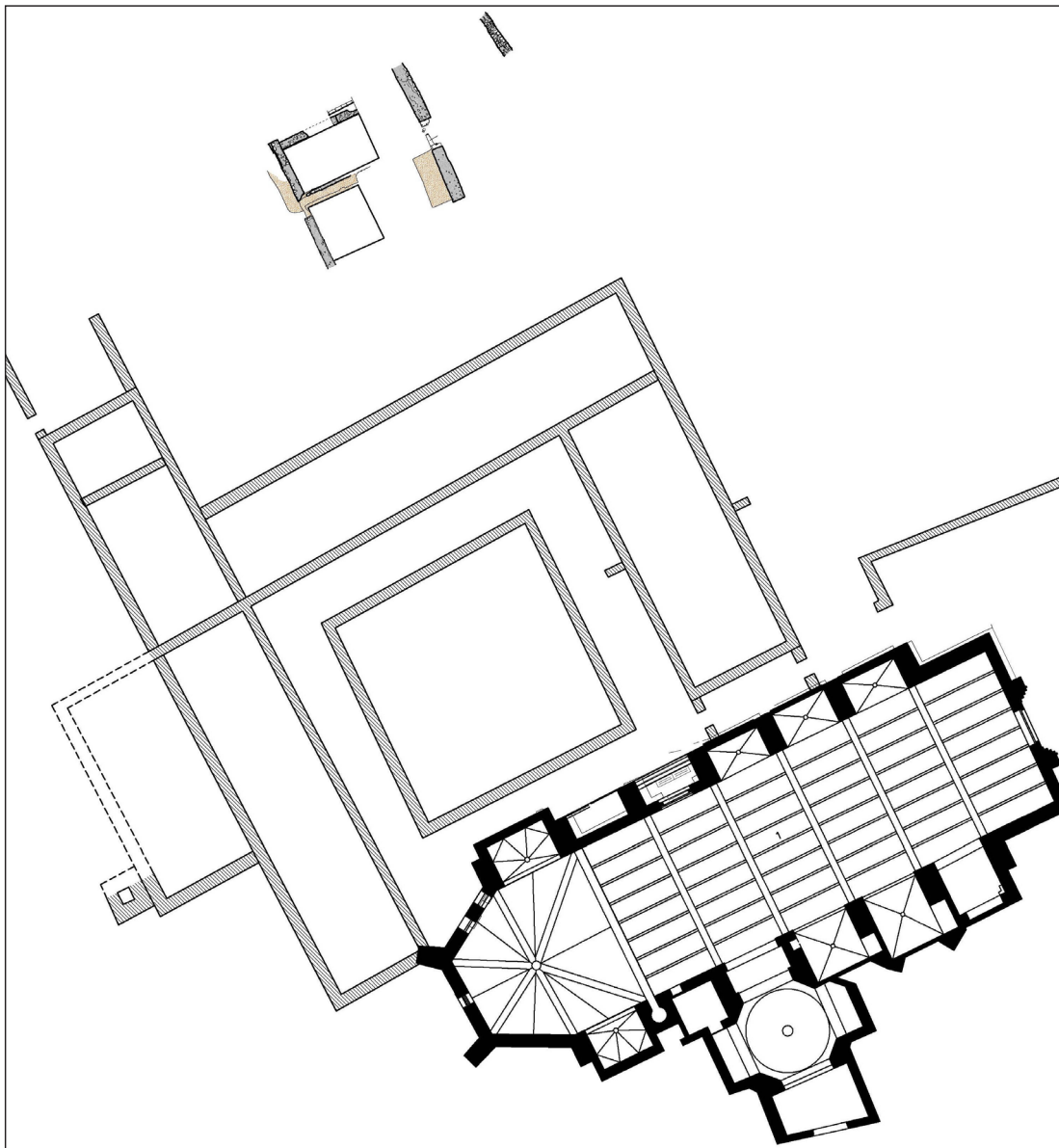
s'ha pogut localitzar. També estaria comunicat per una porta amb l'estança situada immediatament a l'oest, la qual, per les seves característiques, creiem que podem identificar amb la sala anomenada *de profundis* que es documenta a la majoria dels convents a tocar del refetor i comunicada directament amb aquest i amb la galeria corresponent del claustre.

Ala oest

Entenem com a ala oest el tram que va des de la cantonada nord-oest del convent fins al punt

d'intersecció amb l'ala meridional. Presenta una amplada d'uns 6,7 metres i una llargada total de 33 metres. Hem pogut identificar un mur de compartimentació que genera dos espais diferenciats. A l'extrem nord es generaria una sala d'uns 11 metres de llargada de la configuració de la qual no disposem de dades.

Al sud de l'anterior, i ocupant tot el tram paral·lel a la galeria oest del claustre, trobem una segona sala de gairebé 22 metres de llargada, en la qual no hem detectat cap compartimentació, encara que no es pot descartar del tot que tingui una paret de divisió aproximadament al cen-



Hipòtesi de planta del convent a mitjan segle XVI just abans de la gran reforma dels edificis

tre, ja que això explicaria la distribució de les seves obertures. Aquesta sala conserva bona part de la seva façana oest, almenys fins a l'alçada del sostre de la planta baixa. S'hi localitzen quatre finestres rectangulars de dimensions i tipologia molt semblants, cobertes amb llinda de biga de fusta, i també una porta, del mateix tipus i situada a la banda nord, que sortia a l'exterior, que evidentment van ser obertes modernament. Com que en aquest tram es conserva, encara que sigui parcialment, l'elevació de parament, s'ha pogut constatar que en aquest cas es tracta d'un mur de tàpia aixecat sobre un sòcol de maçoneria de pedra i calç.

No s'han conservat ni els nivells de paviment ni traces clares de l'estructura original de suport de la coberta, tot i que el més probable és que, atesa l'amplada de la sala, estigués suportada per arcs de diafragma. La intervenció del 2011 va identificar quatre contraforts situats a l'exterior de la façana. De tota manera, la seva disposició una mica aleatòria i sense que aparentment tinguin cap relació amb elements estructurals de l'interior de la sala dificulta la seva correcta interpretació, ja que tant poden pertànyer a aquesta fase com a alguna de les posteriors.

Pel que fa a la utilització d'aquests espais, poca cosa en podem dir. Seguint amb la hipòtesi que l'ala nord estaria formada pel refetor i la sala *de profundis*, l'habitació situada a l'extrem nord-oest podria correspondre a la cuina. Aquesta posició permetria comunicar la cuina no solament amb el refetor, sinó també amb l'exterior i amb els horts situats fora dels murs de l'edifici del convent, ja fos per una porta situada a la banda nord o per algun punt de la façana oest. Pel que fa a la sala més gran, no disposem de dades per a la seva funcionalitat, però per les seves dimensions, en cas que es confirmés que era un únic espai, podria correspondre al dormitori.

Ala sud

És la més extensa del convent i segurament també la que ha resultat més afectada per l'ús de l'edifici en època moderna, ja que el seu subsòl va quedar pràcticament destruït per la construcció de dos dipòsits soterrats. Nosaltres l'hem pogut documentar només en el tram situat a

ponent del temple, que és on s'ha efectuat la intervenció. La resta segurament va resultar destruïda per les construccions modernes que hi ha darrere la capçalera i fins al carrer Manel Ribé.

En el tram estudiat hem pogut comprovar que l'edifici continua més enllà del límit que representa la façana occidental del convent. Aquest fet no és estrany en l'arquitectura mendicant i ha estat documentat, per exemple, al convent de Sant Francesc de Barcelona, on l'ala perpendicular a la capçalera de l'església també es perllonga més enllà. En el cas barceloní, al segle XVI el convent continuarà creixent en extensió fins a desenvolupar un segon claustre, mentre que a Montblanc l'increment de l'espai útil al convent es farà en alçada. Si bé el límit oriental de l'edifici no s'ha pogut identificar, sí que la intervenció dels anys 2011 i 2012 al solar situat a ponent del convent va permetre localitzar el tancament occidental. Pel que fa a les compartimentacions, hem pogut localitzar-ne una de segura aproximadament al centre del tram conegut.

Pel que fa a les característiques constructives d'aquests edificis, poca cosa podem dir més enllà que estan fets amb murs de tàpia sobre un sòcol de maçoneria. Pel que fa a la coberta, tampoc en tenim gaires dades, tot i que algunes traces documentades a la cara interior de la façana podrien refermar la hipòtesi que, com a la resta de les edificacions, devia estar sostinguda amb arcs de diafragma.

En relació amb l'ús d'aquests espais, tradicionalment s'havia situat en aquesta banda el refetor, una peça significativa, ja que s'hi van celebrar les Corts de l'any 1414. De tota manera, el fet que la documentació de començament segle XVIII situï el refetor vell a l'ala nord del convent ens ha fet replantejar aquesta ubicació. Per tant, desconexem l'ús al qual podrien estar destinades les estances de la galeria sud. En aquest sentit, cal pensar que s'hi podrien situar el dormitori i la sala capitular, etc.

Les construccions exteriors

El conjunt de Sant Francesc estava envoltat per un mur de tancament exterior que abastava la propietat que s'estenia pels costats nord, sud i

oest fins a uns límits que no ha estat possible determinar, ja que en bona part (sobretot per la banda oest) queden o bé sota els carrers de Manel Ribé i Mare Vedruna o, més enllà, fins i tot sota les cases. A l'únic tram que hem pogut seguir, el traçat d'aquest mur és la banda est de la plaça, ja que es correspon, tot i que amb moltes modificacions modernes, amb el mur que fins a la remodelació de la plaça de Sant Francesc havia dividit en dos aquest espai.

Les diferents intervencions arqueològiques dutes a terme a l'entorn del convent han permès documentar, almenys parcialment, estructures que hauríem de situar en aquesta fase.

En aquest sentit, sembla clar que en el segle xv es van aixecar una sèrie de construccions a l'exterior de la banda oest del convent, que s'han conservat només en part i molt arrasades. Es tracta d'alguns trams de mur, restes de paviments i d'algunes estructures que s'han identificat com a dipòsits, que semblen configurar una zona no residencial, sinó més aviat de treball, potser vinculada al conreu de les hortes situades en tota aquesta zona. També s'hi localitzen les conduccions d'aigua que portaven aquest element cap a la font del claustre i potser també cap a la cuina del convent.

També cap al segle xv se situaria l'ampliació a l'oest de l'ala sud del convent, els límits occidentals de la qual no s'han pogut localitzar, ja que quedaven fora de la zona de l'excavació. En tot cas, sabem que la porta d'entrada a aquest espai era des de la banda sud. Entre aquestes edificacions i la zona de treball que es va identificar més al nord quedava un espai on no s'han recuperat restes arqueològiques i que podria correspondre a una mena de pati obert, que possiblement a la llarga hauria arribat a convertir-se en un segon claustre.

Finalment, la intervenció del 2012 a la banda sud va permetre documentar un mur perpendicular a la façana, el qual, per les seves relacions estratigràfiques amb aquesta, semblava formar part de l'estructura inicial del convent. A l'est d'aquest mur no es van identificar nivells d'ocupació ni estructures, si més no cap de vinculable a aquesta primera fase constructiva. Per tant, es tracta del límit oriental d'un edifici, la llargada del qual des-

coneixem, paral·lel a l'ala sud del convent i que presentava una amplada interior de 5 metres. Adossada exteriorment a aquest edifici es va localitzar també la boca d'una cisterna, que amb tota probabilitat s'ha de situar també en aquesta fase, tot i que no correspongui al primer moment. De fet, els materials arqueològics associats a la seva construcció li donen un TPQ de mitjan segle XIV.

Tot i la fragmentació de les estructures documentades en aquests espais exteriors i la dificultat de determinar-ne amb claredat la seva funció, el que sí que ha quedat clar a partir de les dades recollides és que en aquesta primera fase els edificis conventuals no es limitaven a la zona coneguda fins al moment, sinó que s'estenien més enllà, tant per la banda sud com per ponent. Aquest desplegament en horitzontal dels edificis del convent que sembla desprendre's dels resultats de la intervenció entronca de manera directa amb una tradició arquitectònica franciscana que, amb la seva voluntat de pobresa i discreció, preferia els convents de poca alçada, tot i que extensos, als edificis imponents.

Fase II. Les reformes. 1567-1610

En aquesta fase incloem les reformes que es produeixen al convent en un moment no gaire precís, que nosaltres situem entre el 1567, data del pas de sant Francesc a l'Obervança, i començaments del segle XVII, partint de la data que donem a la construcció de la porxada del pis superior del claustre.

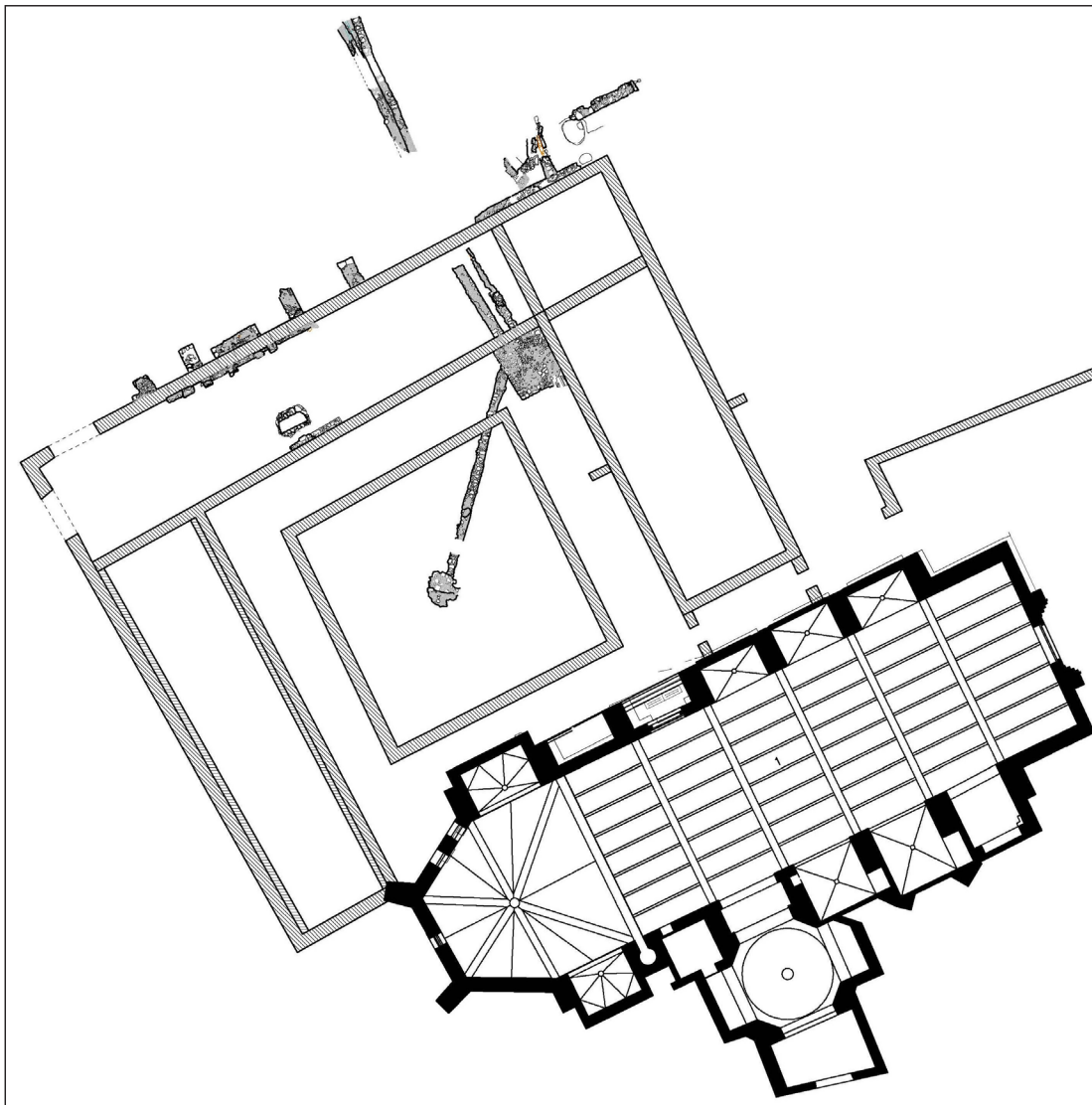
Des del punt de vista documental, tenim diverses referències, tot i que poc precises, a la realització de reformes d'una certa entitat al convent coincidint amb el pas, forçat per a tot l'orde, del règim Claustral al de l'Obervança. Aquest canvi es va produir l'any 1567, moment en què es parla ja de reformes, i el 1572 tenim una notícia segons la qual l'Ajuntament de Montblanc va fer donació de 400 lliures als franciscans per ajudar-los a fer front a les despeses que els comportaven les obres al monestir (Fernández 2006: 379). Per tant, sembla evident que a Montblanc, com

passa en molts altres monestirs franciscans de Catalunya, el pas a l'Observança va anar acompanyat d'obres de reforma i ampliació, com les que va experimentar el convent de Barcelona, on en aquest moment es va aixecar un segon claustre.

Des del punt de vista arqueològic, al convent de Montblanc s'han documentat diferents accions, que situem entre el darrer quart del segle XVI i les primeres dècades del XVII i que semblen reforçar la hipòtesi d'aquesta reforma que es desprèn de les dades documentals.

En aquest sentit, la intervenció arqueològica ha permès comprovar que és en aquest període que els edificis conventuals adopten el perí-

metre que va arribar fins a la desamortització, cosa que va fer que s'enderroquessin i amortitzessin totes les estructures de la fase anterior que quedaven per fora del nou perímetre. Tota la zona de ponent i de migdia, que fins aleshores havia format part del perímetre edificat del convent, va passar segurament a ser utilitzada com a horts, amb l'abocament d'una capa de terres sobre l'arrasament de les estructures. Amb aquesta acció, la comunitat de Montblanc renuncia a un creixement en horitzontal del convent, com el que van experimentar altres monestirs de l'orde, com el de Barcelona, i per tant hem de pensar que va optar per un creixement en vertical.



Hipòtesi de planta del convent cap al 1608

Tant a l'ala de ponent com a la meridional s'han detectat materials arqueològics situables a finals del segle XVI a les parts altes de la paret de tàpia conservada, fet que sembla indicar que en aquest moment cronològic es va produir un recreixement o una reconstrucció d'aquestes parets. En relació amb l'ala sud, cal pensar que també correspondrien a aquest mateix moment constructiu les dues finestres amb emmarcament de carreus que es documenten a la banda est de la façana.

Partint de tots aquests indicis, creiem que és en aquest moment que es construeix un segon pis per sobre dels edificis medievals i, consegüentment, una segona galeria del claustre. Aquesta obra hauria comportat la necessitat de reforçar la fonamentació dels edificis medievals, que en principi només estaria pensada per suportar una construcció en planta baixa.

Pel que fa a la galeria superior, li atribuïm el conjunt de columnes de secció octogonal que s'han recuperat al llarg de la intervenció, una de les quals fins i tot corresponia al lateral d'una d'aquestes galeries. Aquesta atribució ve reforçada pel fet que en una de les que es va recuperar durant la intervenció del 2011 hi havia inscrita la data de 17 de novembre de 1608, que podria servir per a la datació d'aquesta galeria superior. Pel que fa a les seves característiques formals, disposem de pocs elements ja que només se n'han conservat els pilars i no tenim bases, capitells ni dovelles que s'hi puguin vincular de manera clara. En tot cas, la peça millor conservada, que correspondria a una semicolumna situada a l'extrem d'una de les galeries, fa uns 112 cm d'alçada incloent la petita base. Entenem que el més probable és que la galeria estigués rematada amb arcs de perfil rebaixat i, per tant, tingués una alçada inferior que la de la planta baixa. Aquest tipus de solució es documenta a la galeria superior d'algunes cases de Montblanc.

La construcció d'aquest segon pis degué comportar també una certa redistribució dels espais de la planta baixa. Per exemple, es devia traslladar el refector des de l'ala nord a un altre indret del monestir. Pel que fa a la cuina, possiblement també va canviar de posició, ja que l'espai que ocupava fins aleshores va que-

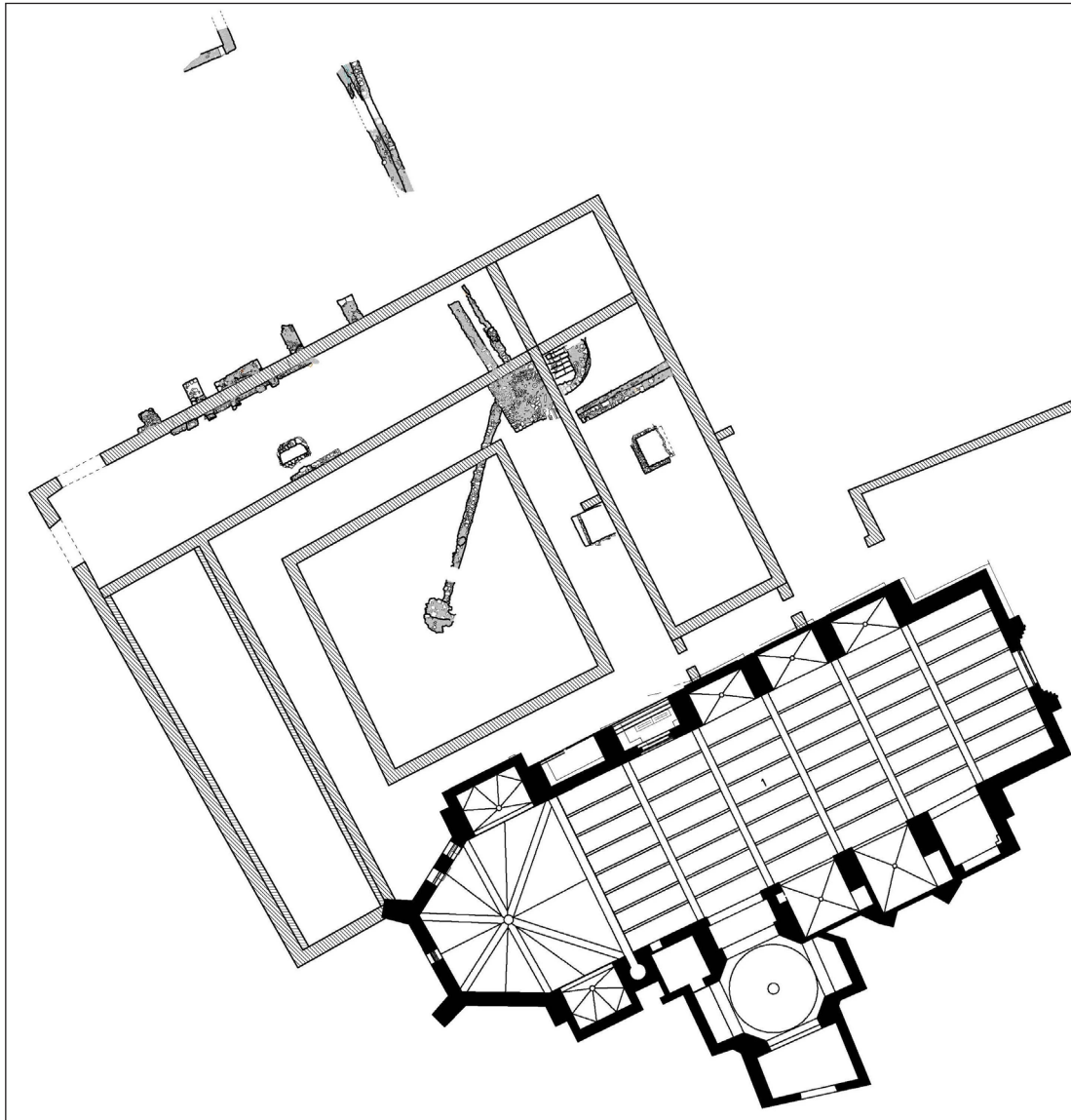
dar tallat per la construcció d'un corredor que comunicava el claustre amb l'exterior per la banda oest a través d'un portal gòtic que encara es conserva i que molt probablement va ser traslladat allà des d'un altre indret del convent. També és en aquest moment que es construeix la font al centre del pati del claustre.

Amb aquesta remodelació, el convent de Sant Francesc va adquirir la forma més o menys definitiva que ens ha arribat, en bona part a través de la visió que ens en va oferir Ramon Cantó a finals del segle XIX, quan dibuixa des de diferents perspectives i d'una manera més o menys idealitzada el convent de Sant Francesc.

Fase III. Les transformacions. Segles XVII-XVIII

Pel que fa al període que podríem anomenar de ple funcionament del convent en època moderna, coneixem una sèrie de canvis dels quals tenim més informació des del punt de vista documental que no pas arqueològic. Sabem, per exemple, que a començament del segle XVIII es va cedir l'antic refector situat a l'ala nord del convent per tal de convertir-lo en la capella privada de la família de Salvador Batlle, que es va posar sota l'advocació de la Immaculada Concepció. Això va comportar la transformació d'aquell espai en capella, amb la construcció d'un presbiteri a la banda oriental i segurament també la seva redecoració. Segons la documentació, l'entrada a aquesta capella es feia per la banda occidental, de manera que l'antic *de profundis* del convent medieval s'utilitzaria en aquest moment com a zona de pas entre la galeria del claustre i la capella.

A finals del segle XVIII sabem que estava en marxa la remodelació de la zona d'entrada al convent, amb la construcció d'una porteria nova. Per aquest motiu, es va sol·licitar als hereus de Salvador Batlle permís per segregar una part de l'espai de la capella, concretament la zona del presbiteri, que se situaria a la banda oriental, per tal d'utilitzar-la com a porteria. Aquesta segregació, que va ser acceptada pel propietari, va obligar a canviar l'orientació de



Hipòtesi de planta de les estructures conventuals entre els segles XVIII i XIX

la capella, que va quedar reduïda quant a dimensions, a posar el presbiteri a la banda occidental i a clausurar les antigues portes, cosa que va comportar l'obertura d'un altre accés a la paret meridional que hi permetés l'entrada des del claustre.

Així, doncs, a partir de finals del segle XVIII l'entrada principal al convent era al costat de l'església, al mateix punt on entenem que hi hauria hagut la medieval, just a l'alçada de l'arrencament del segon tram de la nau. El més probable és que s'utilitzés la porta que encara avui se situa en aquest punt, tot i que actualment avançada en relació amb la seva posició

inicial. És possible que correspongui a aquesta reforma una primera transformació d'aquesta porta, que es va eixamplar parcialment transformant l'arc de mig punt original en un arc rebaixat, retallant algunes dovelles i segurament modificant-ne la posició.

La clausura de la porta d'entrada a la capella, amb l'obertura d'un nou accés des de la galeria del claustre, així com el possible trasllat de la porteria des de la cantonada nord-oest a la nord-est, va deixar desocupades les dues estances situades a ponent de la capella. Entenem que és en aquest moment que es forma un soterrani al subsòl de l'antiga sala *de profundis*



Vista general del celler documentat

(i posteriorment vestíbul de la capella), al qual s'accedia des de la sala situada a ponent. Desconeixem la funcionalitat exacta d'aquest espai, que entenem que possiblement va ser utilitzat com a celler, més que res per la seva condició d'estructura soterrada.

Pel que fa a l'exterior, segurament a finals d'aquesta fase es construeixen alguns murs documentats durant la intervenció dels anys 2011 i 2012 a la plaça, que apareixien per sobre dels nivells d'amortització de les construccions medievals. Es tractava d'estructures molt malmeses pels moviments de terra posteriors i a les quals no s'ha aconseguit donar una interpretació històrica clara. El mateix podem dir dels murs i els paviments documentats a la banda meridional, en aquest cas a causa de les petites dimensions del sondeig que s'hi va realitzar.

Fase IV. Les destruccions del segle XIX

Sabem, per la documentació escrita que durant la guerra del francès i després, en el marc del trienni liberal, que el convent va patir diverses espoliacions i incendis, a banda de canvis d'usos, com ara la seva transformació en caserna l'any 1823. Aquests esdeveniments devien afectar fonamentalment els béns mobles de l'interior de l'edifici, les cobertes i altres espais que no han arribat a nosaltres i dels quals no tenim dades arqueològiques. Pel que fa referèn-

cia a l'edifici, és possible que corresponguin a aquest moment algunes de les finestres de petites dimensions que es documenten, almenys parcialment, a les parts altes de les dues façanes conservades, i potser també algunes de les estructures documentades a l'exterior del convent. El retorn de la comunitat a Montblanc després de la fi del Trienni Liberal degué comportar una restauració d'urgència del convent per tal de tornar-lo a habilitar per a les seves funcions.

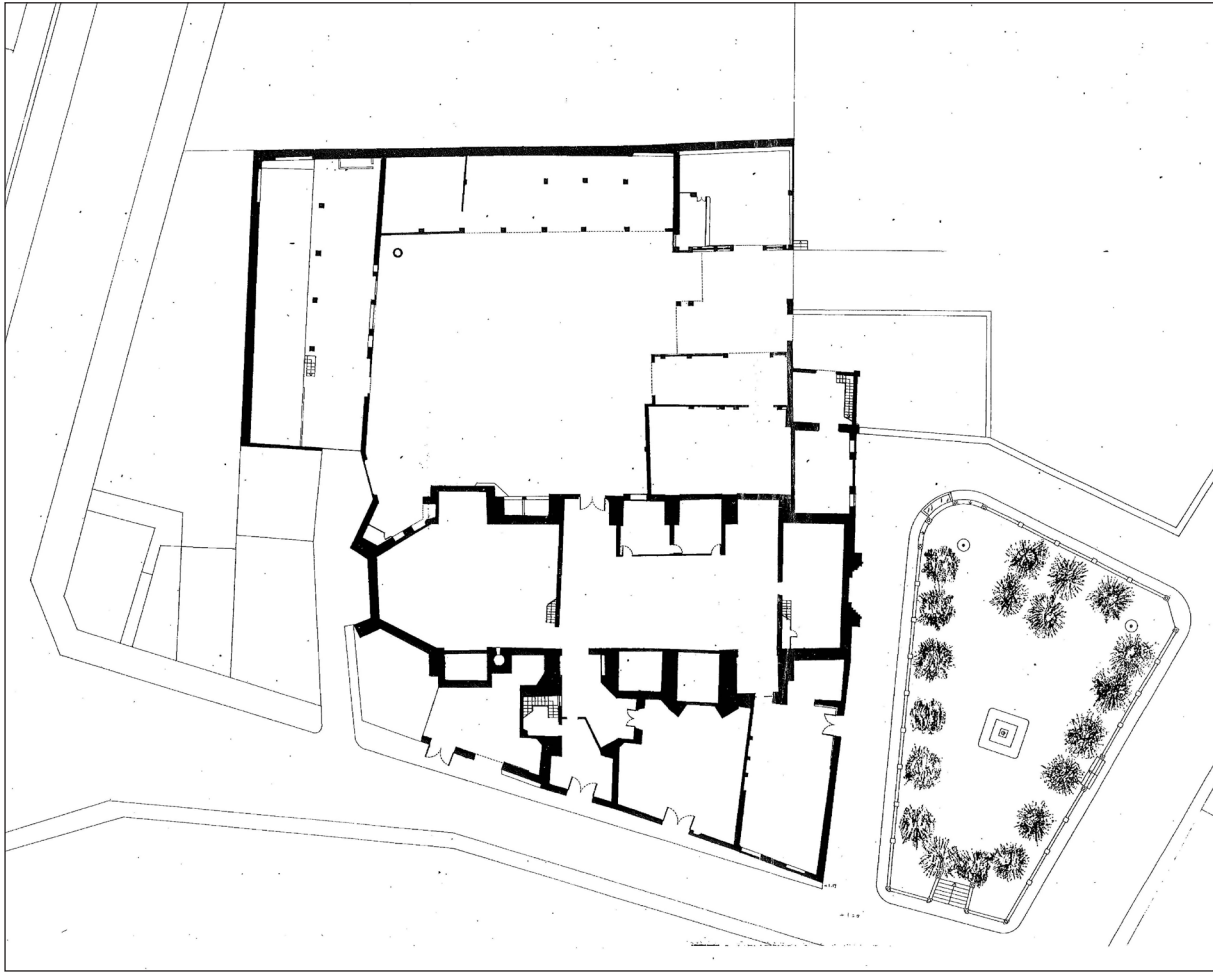
Fase V. De convent a fassina. 1835-1880

Amb l'exclaustració definitiva dels franciscans el 1835 i la posterior cessió, ja el 1847, del convent a l'Ajuntament de Montblanc, s'inicia una etapa que comportarà la progressiva destrucció dels edificis conventuals, de manera que al final del període només quedarà en peu l'església.

No sabem què passa entre el 1835 i el 1847, moment en el qual comencem a tenir algunes notícies sobre el convent. Sabem que de l'antiga propietat es van segregar els horts situats a ponent de l'edifici, que van ser venuts a un particular. La resta, formada pel convent, l'església i les terres fins al límit sud de la propietat, van formar un segon paquet, que és el que va ser cedit a l'Ajuntament l'any 1847.

Per altra banda, la desafecció de l'església devia comportar també l'abandonament del cementiri que se situava davant la seva façana principal. Amb el temps, els terrenys es van anar convertint en un espai obert davant la porta principal de l'antiga església. Posteriorment, tota aquesta zona passarà a ser una plaça pública al voltant de la font. De fet, el 1847, quan es fa l'acte de presa de possessió del convent per part de l'Ajuntament, ja s'anomena com a límit nord dels edificis la *plazuela de la fuente de San Francisco*.

Durant els anys següents es porten a terme, sense èxit, gestions per poder endegar les obres necessàries per poder transformar el convent en escola, presó del partit judicial i jutjat de primera instància. Sembla que durant aquest temps els edificis havien estat utilitzats de ma-



Planta de les edificacions de l'antiga fàbrica Contijoch. Anys vuitanta del segle xx

nera provisional per diverses activitats: estació de telègraf, teatre, sala d'assajos de la cobla municipal, etc. (Contijoch 2013).

El 1872, finalment, l'Estat posà a la venda el convent, que va passar a mans privades. Després d'un seguit de compravendes molt seguides fetes per persones interposades, la vigília de Nadal del mateix any el ciutadà francès Paul Daguzan va comprar el convent per 31.500 pessetes (Contijoch 2013).⁵

Aquest personatge serà la primera persona que utilitzarà el convent per a una activitat de

tipus industrial. Daguzan tenia drets d'extracció d'alabastre de les pedreres de Pira, Sarral i Ollers i volia utilitzar el convent per instal·lar-hi una fàbrica de guix. Amb aquest objectiu hi va col·locar dues màquines trituradores d'alabastre accionades a vapor. Pel que sembla, l'esposa de Daguzan era traficant d'antiguitats i mentre el seu marit va ser propietari del convent el va espoliar de tots els elements de valor artístic que va poder, que va exportar fora del país aprofitant els transports del guix que sortia de la fàbrica (Contijoch 2013).

5. Salvador Rovira afirma, per la seva banda, que Delfí Rius traspasà el convent a Cleobule Paul d'Aguzan de Guiraudier, comerciant francès resident a Barcelona, i aquest al seu torn el transferí a Ramon Llorens i Fiol, paleta (Rovira 1987:274).

El 1877 el convent passà a mans del tarraconí Lluís Cervera, que hi va continuar fabricant guix durant un temps. En aquest període, alguns cronistes de Montblanc expliquen que es van utilitzar els enderrocs del convent de Sant Francesc per omplir els fossats de la vila, fet que seria indicatiu del grau de destrucció que ja havia patit en aquell moment (Contijoch 2013).

Fase VI. La fàbrica Contijoch (1880-1951)

El 1880, Lluís Cervera va llogar el convent a Josep Contijoch i Poblet, que volia utilitzar l'església com a magatzem dels vins que comercialitzava (Contijoch 2013). El pas a la família Contijoch no sembla que aturés el procés de destrucció del convent, ja que l'interès del llogater estava en l'església i no en l'antic convent, que en aquell moment ja devia estar en estat de completa ruïna.

El 1893, la família Contijoch canvia d'activitat i comença a utilitzar l'església per a la fabricació d'aiguardents. Aquest canvi sí que va tenir efectes a mig termini en l'espai ocupat per l'antic convent, tot i que la fàbrica pròpiament dita es va instal·lar a l'interior de l'església, que era l'edifici arquitectònicament més sòlid.

En aquest sentit, durant els anys posteriors es van fer obres importants a l'interior del temple amb la construcció de xemeneies, sostres intermedis, etc. i es van construir una sèrie d'edificis complementaris, magatzems, etc. adossats sobretot a la façana de llevant del temple, a l'espai que quedava entre aquest i el carrer.

Pel que fa a la zona de l'antic convent, es va començar a arranjar com a espai de treball complementari de la fàbrica. Es va optar per un enderroc complet dels edificis preexistents fins a deixar un solar net d'edificacions i posteriorment es van fer les obres necessàries per adequar l'espai per a les noves funcions a què estava destinat.



Vista general de les estructures arqueològiques. Es comprova el grau d'arrasament que presentaven

Pel que fa als edificis, només disposem de notícies tant arqueològiques com documentals del format de la darrera fase de la fàbrica, que és la que es va dibuixar en els primers aixecaments planimètrics del recinte. En aquest sentit, sabem que tot el costat de migdia estava ocupat per una gran nau d'un sol nivell, coberta amb una teulada a doble vessant recolzada a la part central amb pilars quadrats, segurament de maó. El seu mur de tancament nord se situava aproximadament al centre de l'antiga galeria sud del claustre. A la planta baixa es localitzaven dos grans dipòsits semisoterrats fets amb formigó, així com algunes altres estructures també soterrades i de més difícil interpretació, però vinculades a la fàbrica.

El costat de ponent estava ocupat per una altra nau rectangular coberta amb teulada a un sol vessant que desaguava cap a l'interior del pati. Durant l'excavació es van identificar una sèrie de fonaments fets de maó per sostenir uns pilars de fusta, sobre els quals devia recolzar la coberta interior de la nau, que estava ober-

ta per la banda del pati. Aquesta alineació se situava aproximadament al centre de l'antiga galeria oest del claustre.

A la banda nord es documenten diverses construccions. En primer lloc, un edifici que ocupava la cantonada nord-oest, de planta gairebé quadrada i en el qual es devia situar algun tipus de maquinaria pesant, ja que en la intervenció es van identificar en aquest punt una sèrie de murets de formigó de reforç del paviment que així ho donen a entendre. A continuació es documentava el gran portal d'accés al pati de la fàbrica, cobert amb arc rebaixat. El tram final fins a la paret de l'església estava ocupat per un darrer edifici cobert amb teulada de doble vessant i disposat en sentit paral·lel a la façana i perpendicular al temple, a l'interior del qual hi devia haver la màquina de vapor.

En algun moment, segurament en la dècada de 1920, es va construir el cos avançat alineat amb la paret de l'església, on es va traslladar l'antiga porta de la fàbrica i del convent.



Fotografia antiga de la plaça de Sant Francesc, on encara es poden observar les estructures de l'antiga fàbrica

Fase VII. Els darrers usos (1951-2011)

L'activitat de la fàbrica Contijoch, amb variants en els processos de fabricació i amb reformes d'adaptació, es va mantenir fins al 1945. En aquell moment, el declivi de l'activitat va fer que el convent acabés en mans del Banc de Valls i després, cap al 1951, a les de la família Sendra, que el va fer servir per ampliar el seu negoci de vins. L'any 1954, Pere Sendra Gumà construeix una torre d'entre 13 i 14 metres d'alçada per a la producció d'èter sulfúric a l'exterior dels edificis de la fàbrica, a uns 8 metres de distància de la cantonada de l'església. (Contijoch 2013). La construcció d'aquest element porta aparellat l'aixecament d'un petit mur de tancament, que delimitava un pati a la banda nord i oest de l'edifici. Aquest espai comunicava amb l'interior de la fàbrica mitjançant una porta nova construïda al costat de la principal. L'aixecament d'aquest edifici serà la darrera obra que es produirà en el conjunt de Sant Francesc durant la seva utilització com a espai industrial.

Després que la Generalitat comprés el convent l'any 1982, es van dur a terme una sèrie d'intervencions per tal de retornar a l'església la seva aparença original, cosa que va comportar el desmuntatge de tots els elements afegits tant a l'interior com a l'exterior durant el seu període d'utilització com a fàbrica. Pel que fa al convent, el 1987 es va procedir a l'enderroc dels coberts i d'altres edificis fabrils, i només van quedar drets els murs perimetrals de la fàbrica. L'espai interior va ser utilitzat per a activitats diverses, mentre que els antics patis situats a ponent i al nord de la fàbrica es van convertir en zona d'aparcament.

La Torre de Poblet

L'any 2012 es va dur a terme una intervenció arqueològica al solar del carrer Riut número 4 de Montblanc en el marc dels treballs de recerca i recuperació de la muralla de la població, que l'Ajuntament porta a terme des de fa anys. En aquest cas, el solar corresponia a l'espai que ocupava una de les torres de la muralla, la qual,

per les seves característiques i dimensions, presentava una problemàtica força diferent de la resta. Per altra banda, en aquell mateix solar la documentació antiga parlava de la presència d'una de les fonts d'abastiment d'aigua de la població, l'anomenada font de la Vila, i també d'una sèrie d'edificis que al segle XIV havien estat propietat del monestir de Poblet. Aquest cúmul de circumstàncies feien que la recerca en aquest punt fos especialment interessant, ja que podia permetre estudiar no solament la muralla i la seva torre, sinó també altres elements de la trama urbana medieval de Montblanc molt menys coneguts.

Així, doncs, aquesta intervenció va permetre estudiar l'evolució constructiva i d'ocupació d'aquest espai documentat des de finals del segle XII. Es tracta, per tant, d'un dels sectors de Montblanc que ja estaven ocupats molt poc després de la fundació de la vila.

D'altra banda, la intervenció va permetre també resoldre algunes de les problemàtiques que es plantejaven al començament de l'excavació, com són la localització de la font de la Vila o com s'havia resolt l'encaix arquitectònic de la muralla i la torre amb els edificis propietat de l'abadia de Poblet que ocupaven aquell espai amb anterioritat a la construcció de la muralla.

A partir dels resultats obtinguts, plantejem una hipòtesi d'evolució constructiva i d'ocupació del solar des del segle XII fins a l'actualitat.



Vista frontal de la façana conservada de l'anomenada Torre de Poblet



Dibuix de Ramon Cantó en què representa la font de la Vila cap a mitjan segle XIX

Fase I (Segles XII-XIV)

Encara que no tenim cap prova documental ni arqueològica sobre aquest aspecte, entenem que la urbanització d'aquest sector de Montblanc, relativament allunyat del nucli inicial de la vila, només s'explica per la presència de dos elements: la font i el camí que comunica amb la població de Barberà de la Conca.

La posició de la font en aquest punt extramurs indica clarament que la seva ubicació no està vinculada directament amb la presència de la vila, sinó amb algun altre element, que només pot ser el camí de Barberà. Aquest fet podria fer-nos plantejar la hipòtesi que tant la font com alguns dels edificis del seu entorn fossin fins i tot anteriors al trasllat de Montblanc a la seva ubicació actual a partir de l'ordre reial donada per Alfons I el Cast el 1162. En tot cas, aquesta possibilitat no ha estat ni confirmada

ni desmentida per la nostra intervenció arqueològica, ja que no s'ha pogut datar amb precisió l'edifici de la font que ha arribat a nosaltres. El que sí que sabem clarament és que el 1191 la font ja estava en funcionament i que al seu redós hi havia unes cases.

Estratigràficament, sabem que l'edifici de la font és l'estructura més antiga de les que s'han conservat al solar, ja que s'hi adossen clarament els basaments dels arcs de l'edifici que nosaltres definim com a Casa de Poblet. No és tan clara la relació entre la font i la paret i la façana occidental del solar (la del carrer Font de la Vila), que podrien arribar a ser contemporànies.

La caixa de la font tal com ens ha arribat presenta una planta rectangular irregular de 7,3 metres de llargada i una amplada que varia entre els 3,4 metres a l'extrem est i els 3,1 metres al límit occidental. La raó d'aquest fet

caldria buscar-la segurament en la necessitat de fer quadrar el límit de la parcel·la de propietat privada situada per darrere de la font amb el curs del Riutot, que marca el límit davanter i que devia tenir un perfil més irregular.

Interiorment, l'estructura es divideix en dos espais paral·lels coberts amb volta de canó seguit que, a l'alçada de la façana, generen sengles arcs de mig punt adovellat. A la part superior de les voltes es documenten uns forats de ventilació que comuniquen amb l'exterior. No sabem si originalment per sobre de la volta hi havia algun tipus de coberta de lloses o bé hi havia una mena de terrat pla. Per darrere de la volta més occidental hi havia el dipòsit de la font, d'uns 1,5 metres d'amplada, que aprofitava en part l'espai que quedava per sota del mur posterior i s'endinsava uns 50 cm, de manera que la paret de tancament de la font per aquesta banda presenta un arc de descàrrega que permetia generar el buit a la part inferior per generar el dipòsit. El conducte d'entrada de l'aigua se situa a la banda occidental i, per la inclinació que presenta, sembla que venia de la zona del carrer Font de la Vila, sense que se'n pugui precisar l'origen.

Fora de la caixa de l'edifici, sembla que a la banda occidental hi havia ja en origen un petit espai quadrangular amb un banc de pedra perimetral, almenys als costats oriental i meridional, que sembla que en origen s'estenia una mica més enllà pel costat oest. Des d'aquest espai s'iniciaven les escales que baixaven fins a la font, que en època medieval es devia situar en una cota inferior que l'actual, ja que ara el paviment funciona amb el tapiat parcial de les arcades exteriors de la font, que segurament es va dur a terme ja en època moderna.

A banda de la font, sabem per la documentació escrita que ja el 1191 hi havia entre la font i el camí de Barberà unes cases que aquell any van ser donades pel seu propietari a l'abadia de Poblet.⁶ Per tant, amb anterioritat a aquesta data ja hi havia un primer intent d'urbanització d'aquest espai darrere la font. Des del punt de vista arqueològic no disposem de cap prova sobre les dimensions i les característiques d'aquestes edificacions, ja que no se n'ha localitzat cap resta. En qualsevol cas, no es pot descartar, ja que la intervenció es va concloure sense haver exhaurit del tot el sediment arqueològic, que encara se'n poguessin localitzar traces al subsòl del solar.

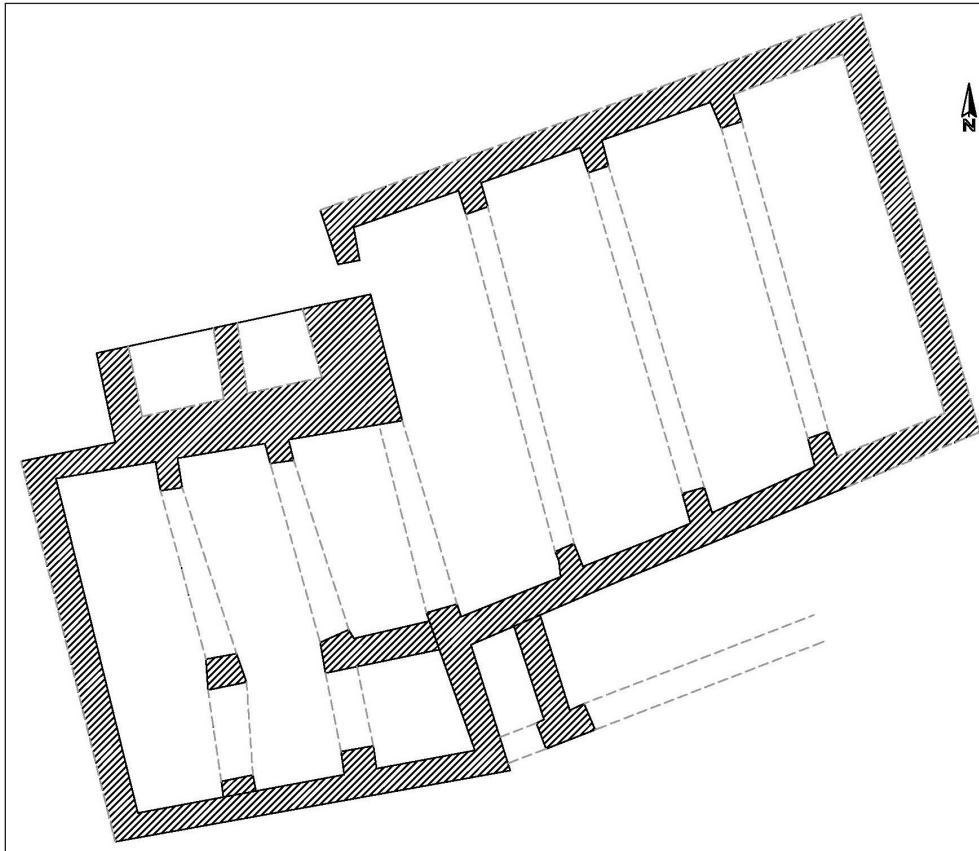
La documentació escrita ens informa també que gairebé un segle més tard de la primera referència coneguda, cap al 1283, la donació d'uns cellers situats també a la mateixa zona reforcen el domini de l'abadia de Poblet sobre aquest sector de la població.⁷ De fet, les propietats de Poblet a la vila de Montblanc es concentren de manera força clara en aquest indret.

Encara que no tenim dades arqueològiques clares, entenem que en un moment que situem entre finals del segle XIII i principis del XIV, tal vegada coincidint amb la segona donació, es va produir una reorganització d'aquestes propietats, que tenien procedències i característiques diferenciades. Això es va concretar amb la construcció d'una sèrie d'edificis, una part de l'estructura dels quals s'ha pogut documentar al llarg de la intervenció que hem realitzat.

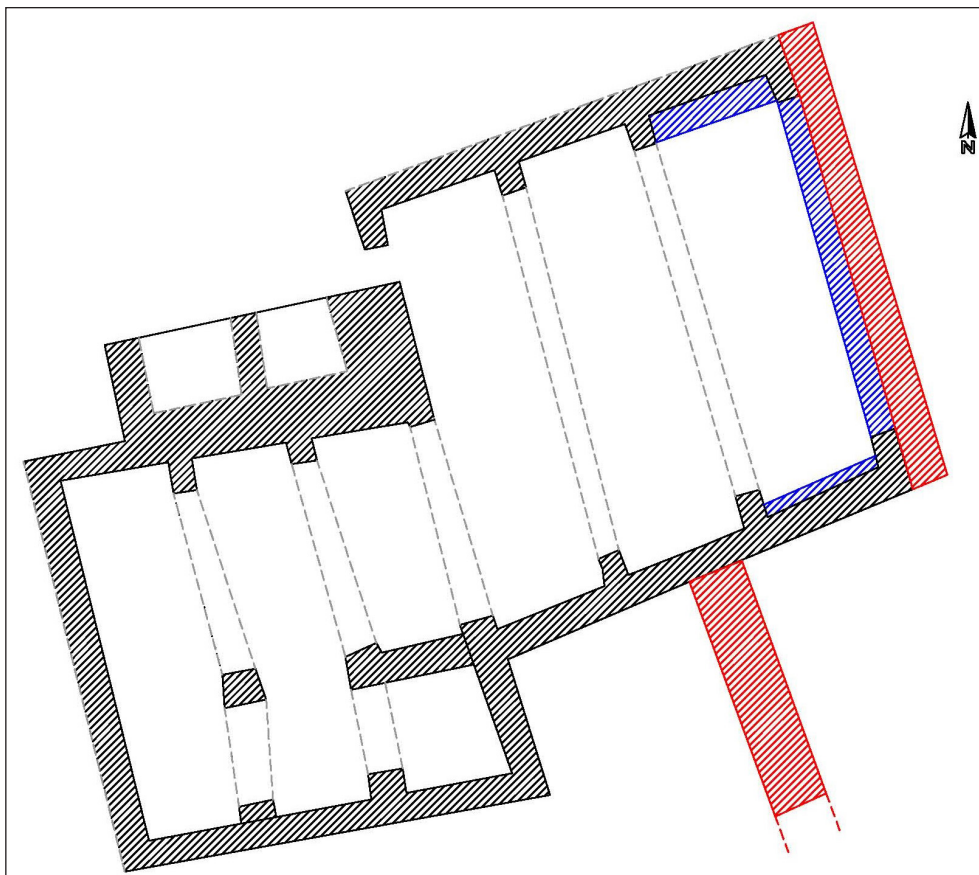
Concretament, s'han identificat dos edificis, probablement contemporanis i solidaris, que s'articulen formant una espècie d'L a partir de l'estructura de la font, clarament preexistent, que és la que en determina l'orientació.

6. AHN. Codices, L-1237. *Copia de escrituras de las posesiones del monasterio cisterciense de Nuestra Señora de Poblet (Tarragona) en Montblanch, Villafranca, Puigdespí, Barbera, Santes Creus, Pira, La Guardia y Sarreal. Siglos XII-XVIII.* Doc. Núm. 2

7. *Dos posesions donades per los marmessors del testament de Berenguer de Puigvert a fra Guillem de Olida, sellerer major del monestir de Poblet de un seller que dit Puigvert tenia en la vila de Montblanch y de altre en la vila de Lilla, y de un ort contiguo al dit seller de Montblanch.* AHN. Codices, L-1237. *Copia de escrituras de las posesiones del monasterio cisterciense de Nuestra Señora de Poblet (Tarragona) en Montblanch, Villafranca, Puigdespí, Barbera, Santes Creus, Pira, La Guardia y Sarreal. Siglos XII-XVIII.* Núm. 15.



Hipòtesi de planta del conjunt d'estructures del solar abans de la construcció de la muralla a finals del segle XIV



Hipòtesi de planta amb les modificacions incorporades en el moment de construcció de la muralla a finals del segle XIV: en vermell el llenç de la muralla i en blau els reforços de la torre

A l'est de la font, i seguint el traçat del torrent (actualment el carrer Riuot), es va construir el més important dels edificis. Es tractava d'una gran aula rectangular d'uns 9 metres d'ample i una longitud conservada d'11 metres, en la qual s'han localitzat les arrencades de tres arcs de diafragma, situats a intervals de 3 metres, sobre els quals se sostenia la coberta. No disposem de dades sobre l'altura de l'edifici, però de moment entenem que es tractava d'una estructura només de planta baixa amb una teulada o una terrassa a la part superior. La longitud de l'edifici és difícil de precisar, ja que la construcció de la torre va comportar la desaparició del seu extrem oriental en un tram la longitud del qual desconeixem. En qualsevol cas, la part que falta ha de ser com a mínim de 3 metres, ja que caldria pensar que almenys manca el tram situat entre l'últim arc i la paret de tancament.

Aquest edifici està delimitat per parets de maçoneria de 75 cm d'amplària i presentava una porta al mur de la font que permetia accedir-hi directament des de l'interior de la casa. Es tracta d'una porta coberta amb llinda d'arc de mig punt adovellat i brancals de carreus de pedra, que tipològicament s'adiu perfectament amb aquesta cronologia. El nivell de circulació original de l'edifici no s'ha conservat, ja que transformacions modernes van rebaixar la cota inicial d'ús, però caldria situar-lo al punt d'arrencada de la cara vista dels basaments dels arcs.

L'altra part de l'edifici se situava al sud de la font, seguint aproximadament la façana actual del carrer Font de la Vila. Sembla evident que les construccions continuaven més al sud del límit del solar en el qual s'ha actuat en aquesta ocasió, per la qual cosa caldria preveure actuacions futures als solars contigus en cas que s'hagin de realitzar moviments de terra al seu subsòl.

La part d'edifici que s'ha pogut excavar correspon a una estructura de planta quadrangular de 8,6 x 8,8 metres aproximadament, de la qual s'han conservat bona part dels murs perimetrals. L'edifici sembla dividit en dues naus paral·leles, de les quals només s'han pogut identificar les fonamentacions dels arcs de

diafragma que sostenien les seves cobertes i un petit tram del mur de separació central.

La primera d'aquestes naus, la més propera a la paret de la font, presenta una amplària d'uns 5,5 metres i sembla que estava comunicada interiorment amb la gran aula oriental, ja que no s'ha conservat cap mur de separació entre ambdues. El més probable és que al punt de trobada entre les dues sales existís un gran arc que permetia la comunicació directa entre aquestes. Alguns elements d'aquest arc s'han conservat a la cantonada exterior sud-est de l'edifici de la font i al mur de tancament de l'edifici oriental.

La segona nau és molt més estreta (d'uns 3-3,2 metres) i també presenta una coberta sostinguda per arcs de diafragma, dels quals s'han pogut identificar els fonaments, molt arrasats, en el transcurs de la intervenció arqueològica.

La porta d'accés a aquest edifici es trobaria a la façana occidental, la que correspon aproximadament a l'actual carrer Font de la Vila. Encara que no s'ha pogut delimitar de manera clara, s'ha identificat una obertura al mur que podria correspondre a aquesta porta, just al límit entre les dues naus.

Pel que fa als nivells d'ús, en el cas de l'edifici meridional sí que s'han conservat algunes restes dels paviments originals, amb la qual cosa es pot establir d'una manera bastant clara la cota de circulació medieval.

Les propietats de l'abadia de Poblet continuaven més enllà dels edificis descrits fins al moment, encara que almenys en el tram de solar estudiat no es coneixen estructures de gran entitat. En aquest sentit, la documentació d'alguns murs (u.e. 61 i 62) al sector situat entre la muralla i l'edifici meridional sembla indicar que en aquest punt existien algunes construccions menors adossades a les dues edificacions principals. A causa del grau d'arrasament d'aquestes estructures, no podem precisar quina era la seva funcionalitat, a part d'identificar-les com a construccions menors, de poca importància arquitectònica.

Tot i que no en tenim proves clares, entenem que les propietats de Poblet en aquest sector s'estenien com a mínim fins a la zona del carrer Ribé per la banda sud i fins al carrer Font



Vista de les arcades medievals de la font de la Vila

Vista dels arrencaments dels arcs de diafragma de l'antiga casa de Poblet, en part modificats amb la construcció de la muralla al segle XIV



Vista general de les estructures corresponents a l'antic edifici medieval propietat del monestir de Poblet

de la Vila pel costat occidental, i evidentment el Riuot els feia de límit septentrional.⁸ Per la banda est desconeixem fins on arribaven les propietats, ja que la construcció de la muralla i el fossat va transformar completament aquest sector, tot i que evidentment el límit natural era el camí de Barberà.

Fase II (cap al 1374)

Durant la segona meitat del segle XIV, en el marc del procés de construcció del recinte de la muralla medieval de Montblanc, es van produir unes negociacions entre la municipalitat i la comunitat de Poblet a causa de les afectacions que la construcció de la muralla havia de tenir en les propietats de l'abadia a Montblanc i de manera molt concreta a la zona que ens ocupa. Sembla clar que si s'hagués executat el traçat convencional de la muralla tal com correspondria sobre la base de l'orientació i la composició de la resta dels llenços conservats, l'afectació que aquesta tenia sobre els edificis propietat de Poblet hauria estat molt gran, fins al punt que probablement hauria comportat la destrucció de la major part de l'edifici. Cal pensar, en aquest sentit, que sense modificar-se l'orientació actual de la muralla (que s'hauria d'haver mantingut per no deixar la font fora muralles), la construcció del mur i del corredor posterior hauria deixat els edificis de Poblet reduïts al tram situat per darrere de la font.

Sembla ser que aquest problema ja s'havia detectat en el moment de començar les obres de la muralla i, per tant, cal pensar que ja de bell antuvi hi havia un projecte de traçat del perímetre de la muralla que devia permetre que els propietaris afectats presentessin al·legacions o

negociessin, en la mesura de les seves forces, la reducció al mínim de les afectacions. Això és el que sembla que van fer l'abat de Poblet i els responsables de les obres de la muralla. No coneixem el contingut exacte d'aquest acord inicial (si és que es conserva), però sí que disposem d'un segon document, fet en el transcurs de l'obra, que hi fa referència i del qual ja hem parlat abastament en l'apartat de la notícia històrica. Segons aquest pergami, datat el 1374, en el moment inicial es va acordar el grau d'afectació que les obres de construcció de la muralla havien de tenir en els edificis propietat de Poblet. Pel que es dedueix del text i de les proves arquitectòniques conservades, l'acord fonamental va raure en el fet que en el tram dins la propietat de Poblet no s'obriria el corredor darrere la muralla, que hauria comportat la pèrdua d'una part important de la finca, sinó que es garantiria el pas a través de l'edifici per accedir a la torre, almenys fins que no es construís el pas de ronda. A canvi de no perdre tot aquest tram de la seva finca, la comunitat es comprometia a construir una torre dins de la seva parcel·la i avançada en relació amb la muralla: *unam turrim retro dictum nostrum hospitium versus vallum*.

El document que conservem, datat el 20 de gener de 1374, se signa en el moment en què l'obra arriba a l'alçada de la Casa de Poblet i, segons sembla, en un període en el qual el perill d'atacs sobre la ciutat és important i convé accelerar les obres de defensa. En aquest moment es ratifiquen els pactes anteriors i s'especifiquen de manera més detallada els deures de cada part. En aquest document, la comunitat es referma en el seu compromís d'acabar de construir abans del mes de març següent la torre dins de la seva propietat. Pel que fa a

8. De fet, fins al segle xx, que és quan es van fer les particions de la finca, la propietat limitava amb els carrers Ribé, Font de la Vila i Riuot i, pel costat oriental, amb les cases adossades exteriorment a la muralla. Així ho indiquen clarament les afrontacions que apareixen en un inventari del 1867: *Lindante por delante, o sea poniente, con dicha calle de Ribé que dirige a la fuente de la villa en donde abre dos puertas; por la espalda, o sea a oriente, con Ramón Sanromà y parte con José Sabaté; por el lado izquierdo al salir, o sea a mediodía, con la calle que dirige al portal llamado de Bové y por el derecho, o sea a cierzo, con el desagadero público llamado riuot y parte con la fuente de la villa, de valor tres mil quinientos escudos*. ACMO. Notarials. Josep M. Gassol. 160 Sig. I-13-30. Protocol de 1867. Fols. 463r-466r.

les característiques de l'edifici, sabem que en una primera fase, i a causa de la urgència de la seva finalització, s'aixecarà amb tàpia a l'alçada que correspongui i serà capçada amb merlets, i també es comprometen a fer una arcuació a la banda del Riuot que permeti defensar millor aquest punt feble de la muralla. Els costos d'aquestes obres havien d'anar a càrrec de la comunitat de Poblet. A més, el conveni estableix que en el termini d'un any (i cal pensar que un cop superat el perill d'atac) la comunitat havia de desmuntar la torre de tàpia i refer-la amb maçoneria, tal com eren la resta de torres de la muralla (*tapiis factis cum lapidibus in bonam arguamassiam involutis*), i amb les cantonades reforçades amb carreus (*Et cum competitibus sive cantonibus lapidum bene paratorum sive picades manu lapicide prout sunt alie turres que sunt prope vel iuxta dictam turrim*). La torre havia de tenir els mateixos elements que la torre del carrer Daviu (portalets de cara al pas de ronda, merlets i arcuacions...). La comunitat també es compromet a tenir la torre sempre preparada per a la defensa, tot i que se'n reserva l'ús en temps de pau, mentre que garanteix que en cas de perill la cedirà a les autoritats municipals per tal que la utilitzin en la defensa de Montblanc de la mateixa manera que les altres torres, que no són privades.

Per la seva banda, les autoritats municipals reconeixen en el mateix document que si efectivament es construís el corredor perimetral, la propietat de la comunitat de Poblet quedaria molt malmesa i perdria la major part del seu valor: *attendentes quod si andadorium sive andador factum fuisset vel fiebat de cetero per dictum hospitium prout est circum circa murum predictum per totum ipsum hospitium vel quasi fecerat dirui et postrari. Ita quod nil valeret quod de ipso remaneret*. Per aquest motiu, i fent constar que es tracta d'una concessió excepcional de la qual ningú més no ha gaudit (*volentes facere gratiam specialem quod nemini de ipsa villa similis facte fuit*), es comprometen a no enderrocar res més de la casa a banda del que ja estava derruït en aquell moment. També s'exigeix als monjos que a la banda de l'estable de la casa facin una arcada prou alta com perquè hi pugui passar un home a cavall i, en cas

de necessitat, sortir pel portal major de la casa (*facientibus etiam versus stabulum dicti hospitii unum archum lapideum in tam magna altitudine factum et hedificatum quod unus equester sive unus homo equitus posit transire, ire et exire subtus dictum archum et venire, exire ad portale majus dicti hospitii*). Totes aquestes excepcions es fan clarament per garantir una accessibilitat a la torre en cas de perill similar a la que tindrien en qualsevol altre punt del recinte murat. Finalment, es reconeix que en temps de pau els monjos podran disposar a la seva voluntat de la torre i de les construccions adossades a la muralla.

A partir dels resultats obtinguts durant la intervenció arqueològica, sembla clar que la solució final de la comunitat va ser construir la torre aprofitant l'edifici ja existent, cosa que explica clarament les dimensions notablement superiors que té la Torre de Poblet en relació amb la resta de les que componen el recinte de les muralles de Montblanc, ja que la seva amplada respon a la que tenia la nau de l'edifici preexistent. En aquest sentit, es va aprofitar l'espai entre els dos últims arcs de l'edifici (és probable que el tram oriental amb la façana ja estigués enderrocat) per construir-hi la torre. Així, es va tapiar l'arc de diafragma més exterior dels conservats i se li va afegir un mur d'uns 90 cm d'amplada per la part de fora, que formaria la façana de la torre, amb la qual cosa es va aconseguir donar al mur de la torre l'amplària habitual de la resta de la muralla. Els murs laterals també es van reforçar, en aquest cas internament, amb la construcció d'una paret de revestiment a cada costat que doblava el gruix dels murs originals de l'edifici, que es van mantenir com a façanes laterals de la torre. La façana interior de l'estructura, ja habitualment d'una grossor menor, s'assentava sobre el segon dels arcs de l'edifici anterior.

Així, doncs, el resultat d'aquesta operació seria una torre rectangular allargada amb una amplada total d'11,5 metres i una fondària de 5 metres, que devia disposar de planta primera i terrat, ja que la planta baixa seria molt més alta que la normal a la resta de les torres. Cal recordar que aquesta comprenia tota l'alçada de la nau gòtica de la casa de Poblet, que podria

arribar als 5 metres des del nivell de circulació a la planta baixa.

Aquesta solució va permetre que l'abadia de Poblet conservés bona part del seu antic edifici (almenys tres quartes parts) sense que per això minvés la defensa de la vila.

Al tram ocupat pel llenç de la muralla (al sud de la torre) sí que l'afectació de les estructures antigues va ser superior, ja que es van enderrocar les construccions adossades a l'edifici principal que es trobaven en aquell sector. En qualsevol cas, l'escassa entitat arquitectònica d'aquells coberts no devia comportar cap pèrdua important per a l'abadia. En canvi, la construcció de la muralla va permetre convertir aquell sector, que fins aleshores havia estat un espai exterior, en un edifici de dimensions més grans que els precedents.

Si el procés de construcció de la muralla en aquest punt va seguir els mateixos paràmetres que s'han establert per al conjunt del recinte i la comunitat de Poblet va construir la torre seguint els passos previstos en el conveni, la seqüència constructiva de la muralla en aquest sector seria la següent.

En primer lloc s'hauria construït el sòcol de maçoneria en tota l'amplada del tram de muralla fins a una alçada d'uns 2 metres i el llenç exterior, amb tàpia fins a la cota del pas de ronda. En el moment de la signatura del conveni amb el monestir, el procés constructiu hauria arribat a l'alçada de la casa de Poblet, contra el mur de tancament meridional de la qual es van adossar tant el sòcol com el llenç de tàpia. En aquest mateix moment segurament ja s'havia enderrocat el tram més exterior de la casa i s'estaven iniciant els treballs de construcció de la torre.

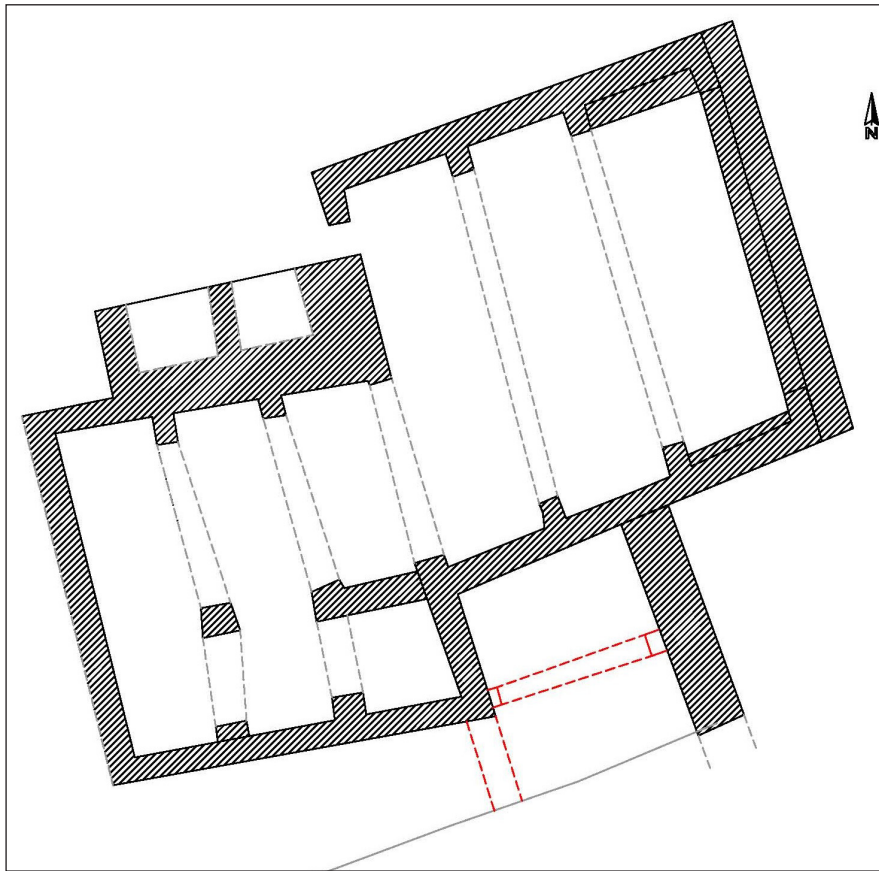
Un cop signat el conveni, i durant els mesos de febrer i març del 1374, es devien construir amb tàpia la paret exterior de la torre i també la de tancament interior per sobre de la coberta de la casa a l'alçada de l'arcada. Tot el perímetre de façana devia tenir els seus merlets corresponents, segurament fets també amb tàpia, com les parets. Possiblement també es van construir en aquest moment els reforços interiors amb maçoneria dels murs exteriors de la torre.

Un cop completada la construcció d'aquesta torre "provisional", i un cop hagués passat el perill imminent que semblava afectar Montblanc en el moment de la signatura del conveni, Poblet havia de fer desmuntar la paret exterior de la torre de tàpia que havia construït i substituir-la per una de maçoneria amb les cantonades reforçades amb carreus i coronada de merlets. Aquest enderroc no afectava les parets laterals de la torre, que ja eren de pedra, ja que es corresponien amb les de la Casa de Poblet. No sabem si en paral·lel o amb posterioritat les autoritats municipals van haver de construir el llenç interior de la muralla, així com el pas de ronda i els merlets d'aquesta. Al punt de contacte entre la muralla i la paret de la casa de Poblet es devia haver de fer una porta per accedir des del pas de ronda a la coberta de la casa de Poblet i una altra per anar d'aquesta a la torre. Això passa perquè el mur de tancament posterior de la torre no està alineat amb la muralla, sinó que està més avançat, ja que recau sobre l'arcada de la casa.

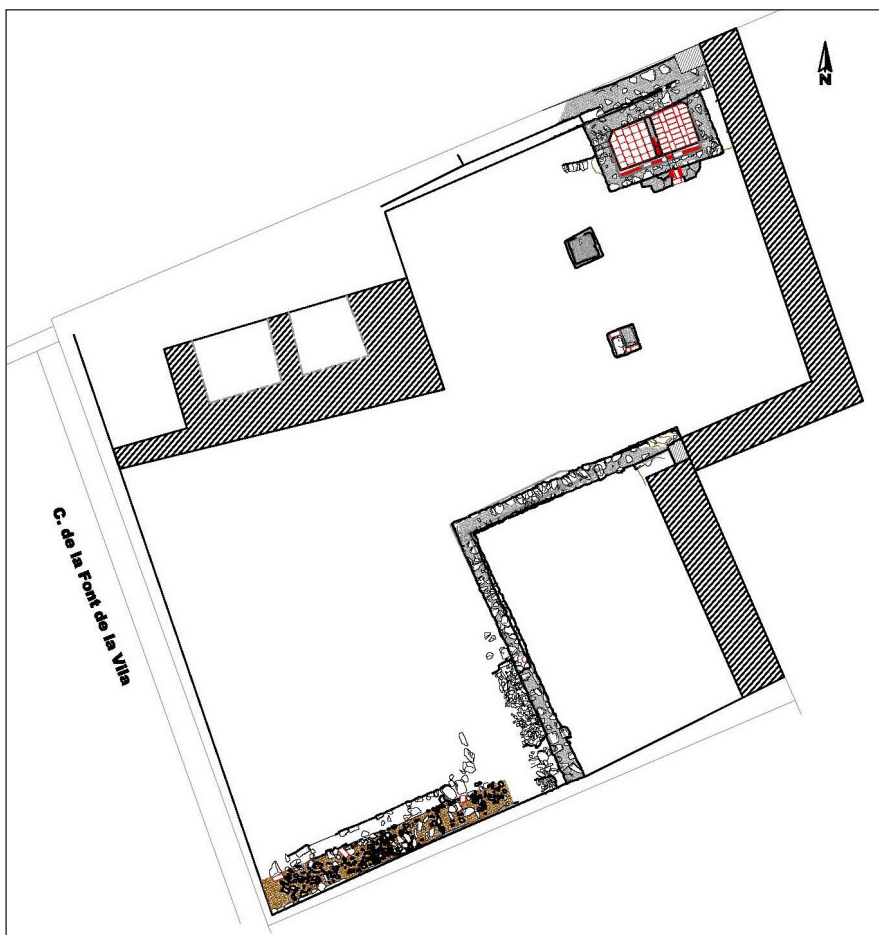
Fase III (segles xv-xvii)

Ja hem vist que el grau d'afectació sobre les propietats de Poblet que va suposar la construcció de la muralla i la torre va ser relativament petit. És cert que l'edifici principal va perdre el seu extrem oriental, però l'espai desaparegut es va compensar en alçada amb la construcció dels pisos superiors de la torre, que es van mantenir en mans de Poblet. D'altra banda, l'edificació de la muralla va generar un nou espai protegit delimitat pel llenç i els murs dels edificis antics. Aquest punt, que fins aleshores havia estat un espai exterior infrautilitzat, es va convertir en una zona interior, protegida per la muralla, cosa que va permetre la seva transformació en un edifici de planta rectangular amb coberta sostinguda per, almenys, un arc de diafragma afegit al centre de l'habitació.

No tenim dades arqueològiques precises sobre la construcció d'aquest arc ni de la coberta que portava aparellada, però entenem que el més probable és que es dugués a terme poc des-



Hipòtesi de planta del sector als segles XV i XVII



Hipòtesi de planta del sector als segles XVIII i XIX

prés de la construcció de la muralla, tal vegada a principis del segle xv.

Un altre element arquitectònic que també podria haver-se construït en aquest moment és l'arcada que donava accés a la sala sota la torre per la banda posterior, entre la cantonada de la font i el límit meridional de la sala. Aquesta peça podria correspondre a la famosa arcada que apareix esmentada en el document del 1374 i que hauria permès comunicar la sala amb la zona més propera a l'entrada. De fet, és l'únic accés a la sala dels arcs que s'ha pogut identificar en el marc de la nostra intervenció arqueològica. Cal pensar que l'entrada principal a la finca estaria a la banda del carrer Ribé i que en tindria alguna de més secundària (potser la de l'estable citat a la documentació) al carrer Font de la Vila, a banda de la porteta que donava a la font.

Sembla que la resta de les edificacions es van mantenir sense alteracions significatives durant els segles posteriors a la construcció de la muralla.

Fase IV (segles xvii-xix)

No tenim referències documentals sobre què passa a la finca des de la construcció de la muralla i fins ben entrat el segle xix. De fet, creiem que en el futur seria interessant fer algun tipus de prospecció documental per tractar de localitzar dades històriques sobre aquest espai. El que sí sabem és que l'any 1635, en un document d'arrendament dels béns i drets de Poblet no s'esmenta el celler de Montblanc ni a la part que es reserva com a administració directa el monestir ni a la part que s'arrenda. En aquesta segona només s'esmenta com a propietat a Montblanc la Farga de Jori.⁹ En documents posteriors, com el Llevador General de rendes del monestir del 1643, no s'esmenta cap entrada de rendes per a Montblanc.¹⁰ Tot i que aquesta

manca de referències per si sola no seria suficient per establir una hipòtesi, la seva combinació amb les constatacions arqueològiques ens porten a pensar que en algun moment del segle xvi, o com a molt tard a principis del xvii, el monestir de Poblet es va desprendre d'aquesta finca, que devia passar a mans privades.

En aquest sentit, les dades de què disposem des del punt de vista arqueològic indiquen que en algun moment cap a mitjan segle xvii es va produir una transformació important de l'organització interior de l'espai a la zona que estudiem. Sembla clar que en aquest moment s'enderroquen la major part dels edificis medievals i es crea un espai unitari, tal vegada descobert o com a mínim amb estructures de coberta molt senzilles. A aquest moment correspon la utilització de les dues gerres identificades al costat meridional del solar, així com un rebaix en els nivells d'utilització de l'antiga sala principal, a la zona de la torre.

Desconeixem els motius d'aquest canvi d'ús, que tal vegada caldria analitzar a través de l'estudi de les fonts documentals, però podria estar relacionat amb els estralls que durant la Guerra dels Segadors, a mitjan segle xvii, van sofrir tant la vila com, sobretot, les muralles. Mitjançant l'estudi de paraments, sabem que la torre va quedar bastant afectada i que va haver de ser parcialment reconstruïda. Aquest fet explicaria una afectació també dels edificis que se situaven darrere de la torre i la muralla. Una de les conseqüències de tot això podria haver estat la transformació de tot el solar interior. De tota manera, la manca gairebé absoluta de nivells d'enderroc indica clarament que el desmuntatge de les edificacions medievals es va fer d'una manera planificada i que els materials procedents de l'enderroc es van traslladar a un altre indret, ja sigui per reutilitzar-los o per llençar-los de manera controlada.

Posteriorment, en un moment que no podem precisar però que probablement hem de

9. AHN. Clero Secular-Regular. Lligall 6754-6755

10. AHN Clero Secular-Regular. L. 13.696

situar en algun punt del segle XVIII, va tenir lloc una altra gran transformació de l'espai interior del solar. En aquest moment es va produir un augment de la cota de circulació a dins del recinte, que es va aconseguir amb l'aportació d'una potent capa de terres vegetals, que oscil·la entre els 80 cm i l'1,4 metres segons les zones. L'elevació de la cota va suposar, entre altres coses, l'amortització de la porta que comunicava l'edifici amb la font, que es va tapiar. Sobre aquest nivell de terres vegetals es va organitzar un espai amb funcions d'hort o jardí vinculat a una casa que es trobaria immediatament al sud del solar i que tindria el seu accés principal per la zona del Portal de Bové.

En aquesta nova configuració, la cota superior de la capa de terres vegetals aportada es va convertir en el nivell d'ús del jardí, mentre que les zones de pas es van pavimentar amb còdols per formar una sèrie de passadissos. Les úniques construccions que es vinculen amb aquest hort o jardí són una espècie de cobert adossat a la muralla i uns safareigs situats sota un segon cobert, del qual solament es conserven dos pilars i que ocuparia aproximadament l'espai de l'antiga torre. Encara que no en tenim proves clares, tot sembla indicar que en aquest moment els llenços interiors tant de la torre com de la muralla (el que sosté el pas de ronda) ja haurien desaparegut, tot i que no es pot descartar que ja ho haguessin fet amb anterioritat.

Aquesta organització amb el jardí i la font, que es manté sense canvis durant tot el període posterior, és la que dibuixa Ramón Cantó a finals del segle XIX, encara que reflectint la imatge del lloc cap a mitjan aquella centúria.

Fase V (segle XX)

La situació de la finca i de la font no sembla haver sofert alteracions fins al darrer quart del segle XIX, moment en el qual s'abandona i s'amortitza la segona. Poc després s'incorpora

la petita parcel·la de la font a la propietat veïna i es forma el solar tal com el coneixiem en el moment d'iniciar-se la intervenció. Vegem amb una mica de detall el procés.

Sabem per la documentació escrita que cap al 1830 la font ja estava molt abandonada i s'utilitzava més com a safareig que com a punt de subministrament d'aigua. En aquest sentit, en un acord de la Junta de Construcció de Fonts de la vila de Montblanc d'aquell any es fa referència a *lo útil poner corriente [a] la abandonada Fuente llamada de la Vila, cuyas aguas, por su frescura, que no tienen las otras fuentes, son muy apreciadas de estos vecinos, quienes en el día no las pueden disfrutar por la asquerosidad e inmundicia que hoy hay en dicha Fuente a causa de que por su abandono, sirve en el día su interior para lavar y otros usos* (Porta 1998: 88).

En tot cas, el toc de gràcia definitiu a la font es va produir cap al 1879, quan l'Ajuntament va decidir completar el cobriment del torrent, que en el tram més proper a la muralla encara discorria a l'aire lliure.¹¹ Aquesta decisió va comportar la construcció d'una volta per cobrir el Riuot, per sobre de la qual es va formalitzar el nou nivell de carrer, que es correspon aproximadament amb l'actual. Aquestes obres van acabar de malbaratar la font, que va quedar en el fons d'un espai molt estret i va deixar d'utilitzar-se, amb la qual cosa es va iniciar un procés d'amortització de les seves estructures.

Poc després, a començament de la dècada de 1880, l'Ajuntament va promoure la construcció de la nova carretera, que va permetre treure el trànsit del carrer Major i traslladar-lo fora muralles. Una altra conseqüència de l'obertura d'aquesta via va ser que l'espai situat entre la muralla i la carretera es va vendre a particulars a partir del 1883. És a partir d'aquest moment que es comencen a construir cases adossades exteriors a la muralla. Una de les que es va aixecar va ser la que se situava per davant de la façana de la torre i que ja va ser enderrocada el 2009.

11. ACO Municipal Montblanc. Llibre d'Actes 1879. 5-2-10. fol 3v

Uns anys més tard, el 1890, la propietària de la finca situada darrere de la font, Maria Teresa Sabaté, sol·licita que l'Ajuntament de Montblanc li vengui la parcel·la corresponent a l'antiga font amb l'objecte d'integrar-la a la seva finca.¹²

La compra de la parcel·la que havia ocupat la font es va fer efectiva davant de notari el dia 15 de juliol del 1890.¹³ Desconeixem el moment exacte en el qual es va produir la transformació definitiva de la propietat i la construcció dels edificis que ocupaven el solar en el moment d'iniciar-se la intervenció del 2012. L'edificació d'aquell espai suposarà també la divisió de la finca original i la segregació de la part que ens ocupa. Tot aquest procés ja estava completat l'any 1919, quan es van vendre, ja separatament, els edificis de la finca que ens ocupa.¹⁴

Sabem, per tant, que l'any 1919 ja s'havia acabat l'última transformació de la finca, que va suposar la construcció al solar de l'antic jardí, completat amb la compra de la parcel·la de la font, dels edificis que, amb les habituals modificacions derivades dels canvis d'ús, es van enderrocar com a primera fase de l'actuació actual.

Amb anterioritat a tot aquest procés, s'havia produït el cobriment del torrent que circulava al nord de la finca (el conegut Riuot, que dona nom al carrer), per la qual cosa el nivell de circulació del carrer es va situar en la cota actual, bastant més alta que la inicial. Com que les portes de la nova finca donaven al carrer Riuot, que havia elevat la seva cota de circulació, els propietaris es van veure obligats a augmentar també el nivell a l'interior de l'edifici. Cosa que justifica l'existència d'un potent nivell d'aproximadament d'un metre de potència (u.e. 1) que cobria la totalitat de l'interior de l'edifici en el moment d'iniciar-se la intervenció. Per sobre d'aquest nivell es van situar els successius paviments d'utilització d'aquests edificis.

Durant el període d'ús d'aquests edificis, cap a mitjan segle xx, es va produir la construcció del gran dipòsit rectangular que es va documentar durant la intervenció i que estava relacionat amb l'ús d'un dels magatzems com a molí per a la producció de pinsos.

■ Muralla de Santa Tecla, 53

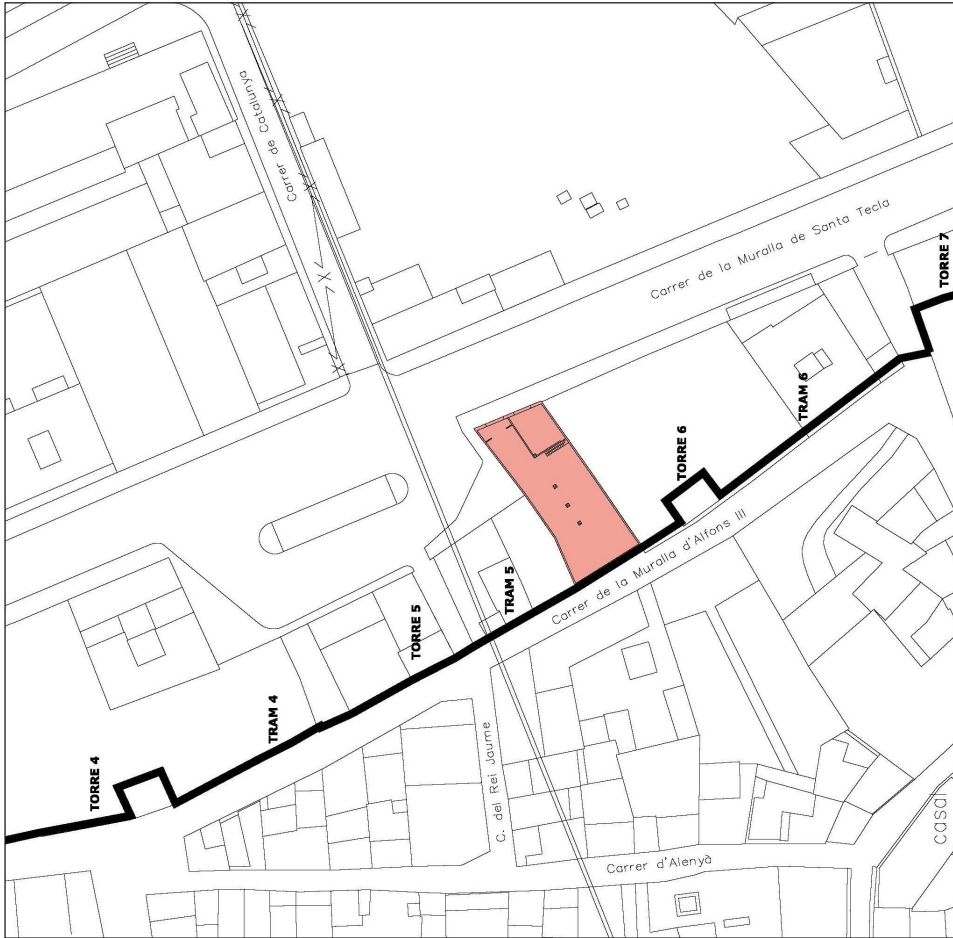
En el marc del procés d'alliberament de construccions adossades al perímetre murat de Montblanc que porta a terme l'Ajuntament de la població des de fa anys, es va procedir a la compra de la casa corresponent al núm. 53 del carrer Muralla de Santa Tecla. Un cop adquirida la propietat, es va endegar el projecte d'enderroc de l'edifici per tal de deixar a la vista la muralla. Com a pas previ, es va decidir dur a terme una intervenció arqueològica de caràcter puntual que permetés determinar si el mur posterior de la casa, que se situa en el traçat de l'antiga muralla medieval de tancament de la població, corresponia realment a aquesta o havia estat objecte de reparacions i restauracions més tardanes i, si n'existien, avaluar-ne l'abast. Immediatament després dels sondeigs es va fer l'enderroc de la casa, uns treballs que també van anar acompanyats pel seu seguiment arqueològic corresponent.

Aquesta intervenció va consistir en l'obertura d'una rasa paral·lela a la façana posterior de la casa, per la banda de dins de la muralla (carrer Muralla d'Alfons III), per tal de localitzar el límit exterior d'aquest element, que semblava haver estat enderrocat d'antic per tal d'eixamplar el carrer. A la banda exterior de la muralla (dins la casa que s'havia d'enderrocar) es va obrir una segona rasa de sondeig, d'uns 3 metres d'amplada i també paral·lela a la paret de la casa. Aquest sondeig havia de permetre estudiar la fonamentació de la muralla en aquest

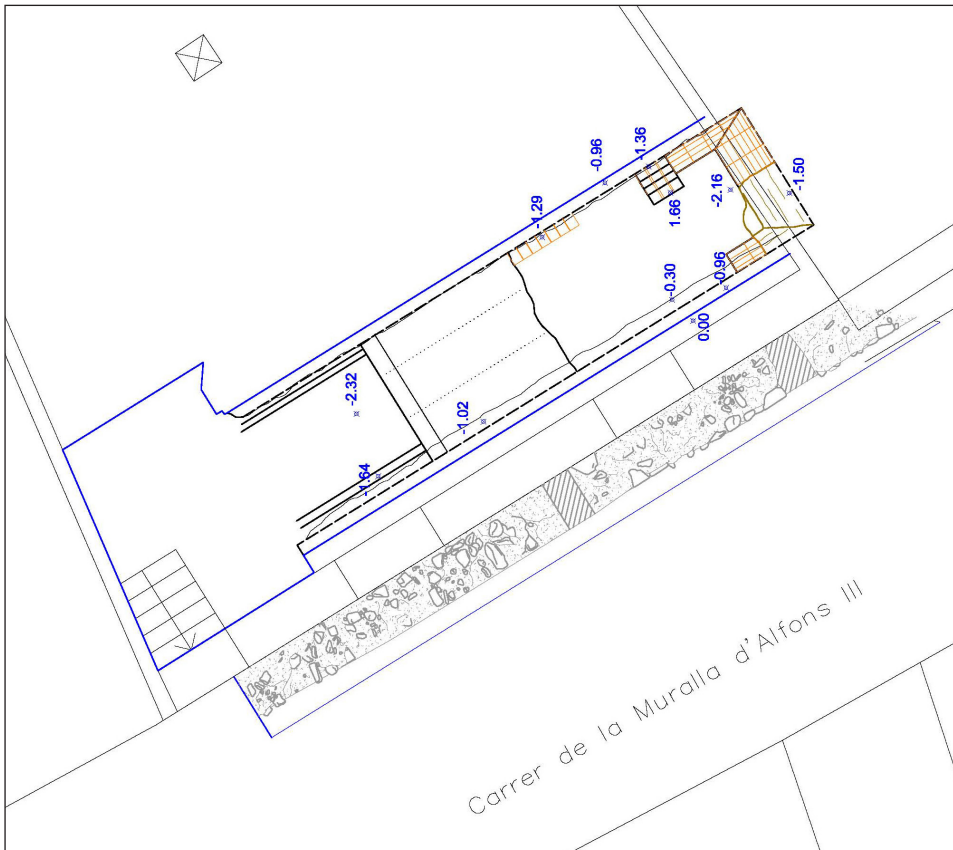
12. ACO Municipal Montblanc. Llibre d'Actes 1890 fol. 36r

13. ACO. Notarials. Carles Montfar. Manual de 1890 (2) fols. 729r-733r

14. Registre de la Propietat de Montblanc. Finca 683 inscripció 10ª, tom 619, llibre 65 de Montblanc,



Plànol de situació del solar del carrer Muralla de Santa Tecla, 53



Planta de les estructures arqueològiques documentades

tram. A continuació descrivim breument els resultats d'aquesta intervenció.

Grau de conservació de la muralla medieval de Montblanc en el tram objecte d'estudi

La rasa de sondeig oberta en tota la llargada de la façana de l'edifici per la banda del carrer Muralla d'Alfons III ha permès documentar un mur de maçoneria de pedra i calç alineat gairebé 70 cm per davant de la línia de la façana actual de la casa. Aquesta estructura apareixia arrasada en una cota uns 20 cm inferior a la del carrer actual, just per sota de la preparació de les llambordes que pavimenten els marges del vial. Aquest mur continuava per sota de la façana actual, que recolza per sobre del seu nivell d'arrasament.

Pels materials i les característiques constructives d'aquest mur, entenem que cal interpretar-lo com les restes del sòcol de la muralla



Vista del tram de muralla documentat al subsòl del carrer Muralla d'Alfons III

medieval de Montblanc. Per sobre, tot i la presència de petites zones amb tàpia, es documentava un mur de paredat comú, que assolía tota l'alçada de la paret de l'edifici actual.

La intervenció realitzada a l'exterior de la muralla (Muralla de Santa Tecla, 53), el nivell de circulació del qual està uns 150 cm per sota del que es documenta a l'interior, no es va poder identificar cap resta associable al mur medieval. Sembla probable que en el moment de construcció de l'edifici adossat es rebaixessin en part els nivells antics a tota la zona i s'amortitzés el fossat de la muralla, que segurament es trobava davant del mur, dins del solar. La construcció d'una estructura de combustió associada a una fassina que es va construir al solar va comportar un rebaix encara més important a la zona més propera a la muralla, sense que hàgim pogut identificar d'una manera precisa la cota a la qual apareix el substrat natural. Les parets laterals de l'estructura de combustió folren les possibles restes, si es conserven, del basament del sòcol de la muralla.

L'amortització del fossat i la urbanització de l'espai fora muralles

Pel que sabem, en aquest sector de la població la muralla medieval es va mantenir sense gaires edificacions afegides fins ben entrat el segle XIX. És de suposar que durant aquest període, com passa en molts altres llocs del país, el fossat perimetral que segurament envoltava el recinte murat es va anar reblint i segurament ja va arribar al segle XIX en bona part amortitzat.

En paral·lel, es degué produir un desmantellament progressiu de la mateixa muralla perimetral, especialment de les parts construïdes amb tàpia, un procés que justifica el fet que no es conservés pràcticament res del pany original quan posteriorment s'hi van construir edificis adossats.

A començament de la dècada de 1880, l'Ajuntament va promoure la construcció de la nova carretera, que va permetre treure el trànsit del carrer Major i traslladar-lo fora muralles. Una altra conseqüència de l'obertu-

ra d'aquesta via va ser que l'espai situat entre la muralla i la carretera es va vendre a particulars a partir del 1883. Des d'aquest moment es comencen a ocupar tots aquests espais, de dimensions diferents en funció de la distància que hi havia en cada cas entre la muralla i el traçat de la carretera. A la zona que ens ocupa, el terreny disponible era força gran i per aquest motiu va ser possible que s'hi instal·lés una important indústria.

La construcció de la fassina Sugranyes

Sabem, mitjançant la documentació escrita, que tot el sector on es trobava el solar va estar ocupat, a partir de les darreries del segle XIX, quan s'urbanitzen els espais a banda i banda de la nova carretera, per una gran fàbrica d'alcohols propietat de Joan Sugranyes. A la banda de la muralla es van construir l'habitatge familiar i també els espais de producció i magatzem, mentre que a l'altre costat de la carretera hi havia les zones d'aplegament de la brisa.



Detall de les estructures arqueològiques situades a l'interior del solar, al peu de la muralla, i que cal vincular amb l'antiga fassina Sugranyes

En el moment de la construcció d'aquests edificis es va enderrocar completament el que quedava de l'antiga muralla medieval, almenys fins a l'alçada del sòcol inferior. La paret posterior de la nova construcció ja no es va alinear amb la cara interior de la muralla, sinó que es va fer més reculada, potser alineada amb el pany exterior, de manera que el carrer interior va guanyar amplada.

A la zona del solar es va construir un edifici amb planta baixa (amb els sostres a una alçada considerable), pis i golfes, amb l'accés principal des de la carretera i una porteta que comunicava amb el carrer posterior. En aquest edifici i en altres espais també construïts a banda i banda es va ubicar la fassina Sugranyes, que apareix esmentada a la documentació.

Amb aquesta indústria hem d'associar sens dubte l'estructura u.e. 2 documentada en l'excavació realitzada a tocar de la paret de la muralla a la banda exterior d'aquesta, dins de l'edifici enderrocat. Pel que fa a la interpretació de l'estructura, entenem que la seva posició i les seves característiques el vinculen amb la màquina de vapor que hi devia haver a l'antiga fassina que ocupava l'edifici i el solar del costat (ara un aparcament). Aquesta estructura es va excavar en part per sota de l'actual nivell de circulació a l'exterior de la muralla, per la qual cosa es va destruir qualsevol element vinculat exteriorment a la muralla, i fins i tot es va poder comprovar que una part de l'estructura es va construir retallant el subsòl rocós a la zona.

L'estructura localitzada correspon a la part inferior de la màquina de vapor que proporcionava aquest element a la fàbrica, ja que el vapor d'aigua s'utilitzava per escalfar la brisa del raïm i empènyer els vapors alcohòlics que desprenia la brisa (l'alcohol s'evapora als 78,5 graus) cap a la zona anomenada escaldavins, on se separaven el vapor d'aigua de l'alcohòlic.

Concretament, la zona documentada correspon al vestíbul d'accés i càrrega de la caldera, a la zona de combustió on es cremava el combustible i a la zona de recollida de residus i cendres. Per sobre de la zona documentada es localitzarien els dipòsits metàl·lics on s'escalfava l'aigua fins que es convertia en vapor. En aquest segon nivell, que ja no s'ha pogut

documentar perquè estar destruït d'antic, es localitzava també la conducció que treia els fums de la combustió cap a la xemeneia que hi havia fins no fa gaires anys al solar del costat, dins del que havia estat el pati de la fàbrica.

Tots aquests elements van ser destruïts ja en el segle XX, un cop desapareguda la fassina, per habilitar l'edifici per a noves funcions de magatzem.

Raval de Santa Anna

L'any 2013, en el marc d'unes obres de millora de la xarxa urbana a tot el llarg del carrer Raval de Santa Anna que duia a terme l'empresa Aigües de Montblanc, van aparèixer algunes estructures arqueològiques corresponents a antics recs i també a un possible portal de tancament del carrer, que calia documentar. En vista de les troballes, es va decidir dur a terme una intervenció de neteja i documentació de les restes aparegudes i de seguiment de l'obertura dels trams que encara quedaven per executar de la rasa de serveis. Aquesta actuació va permetre obtenir dades noves sobre alguns aspectes de la formulació arquitectònica d'aquest espai sobre

els quals hi havia un buit de coneixement notable i que exposem breument a continuació.

L'estructura del Portal del Raval

La intervenció ha permès identificar i ubicar topogràficament la posició del portal que tancava el carrer Raval de Santa Anna en direcció al pont i que aparentment va ser desmuntat l'any 1845. Aquesta estructura estava constituïda per un arc de 2,9 metres d'amplada i una alçada que desconeixem, els brancals eren fets amb carreus mitjans de pedra, força ben escai-rats, i devia estar rematat probablement amb un arc de mig punt adovellat. El portal s'obria en un pany de muralla de 110 cm d'amplada feta amb carreus del mateix tipus que els del portal i que devia servir per tancar el carrer. Desconeixem els dos límits del mur, ja que per la banda occidental va quedar tallat per la construcció de la casa que ocupa avui dia aquesta banda del carrer. Pel que fa al costat oriental, sabem per fotografies antigues que tot aquell sector va patir diverses remocions que, segons sembla, van destruir completament el possible tancament per aquesta banda.



Detall del paviment empedrat del carrer documentat a l'alçada del portal



Vista de les restes del mur de tancament del portal del raval documentat en el transcurs de la intervenció

La connexió entre el carrer i el pont

Sabem que per l'interior del portal passava el paviment empedrat primitiu del carrer, que se situava a una cota 115 cm més baixa que l'actual del carrer i que devia connectar amb

l'arrencament de l'estrep del pont, on el camí començaria un pendent en sentit contrari. Segurament, en el transcurs d'alguna de les sovintejades avingudes del riu Francolí l'aigua es va endur el paviment del camí a la zona situada davant del portal, que va funcionar com a mur



Detall d'un gravat del segle XVII en què apareix el suposat portal del Raval

de contenció. Amb posterioritat, el nivell de pavimentació del carrer ja no es va retornar a la cota original, sinó que es va construir un paviment nou situat uns 75 cm per sobre de l'antic i configurat per un nivell de terres i graves molt compactat que s'ha detectat en tot el tram inferior del carrer. La construcció del paviment va modificar el perfil del carrer al sector més proper al pont, ja que va suavitzar el pendent i amortitzar segurament una part de l'antic estrep del pont, que probablement va quedar molt afectat per l'aiguat a què fem referència.

Més endavant, ja al segle xx, encara es va recreixer més el nivell de paviment del carrer, fins a la cota actual.

Bibliografia

- ADSARIAS, M.; CARBONELL, M. C. (2003). "El claustre del convent de Sant Francesc de Montblanc. *Actes del II Congrés d'Arqueologia Medieval i Moderna a Catalunya*. ACRAM. Sant Cugat del Vallès. p. 159-163.
- ADSARIAS, M.; MENCHON, J.; MESTRES, D. (2007). "La vila de Montblanc. Aproximació a la seva evolució urbana (segles XII-XV)". *Actes del III Congrés d'Arqueologia Medieval i Moderna a Catalunya. Sabadell, 18 a 21 de maig de 2006*. Barcelona. p. 337-343.
- ALTISENT, A. (1974). *Història de l'Abadia de Poblet*. L'Espluga de Francolí.
- ANDREU, J. – VILA, J. M. (2013). *Memòria de l'excavació arqueològica del solar del carrer Riuot núm. 4 (Torre de Poblet)*. Montblanc, Conca de Barberà. Inèdit.
- BEAULIEU (1668). *Les plans et profils des principales villes et lieux considerables de la Principauté de Catalogne avec la carte generale et les particulieres de chaque gouvernement*. Paris.
- BRULL, C. (2013). "Manteniment i posada en valor de la muralla medieval de Montblanc". Dins: *Fortificaciones. Intervenciones en el patrimonio defensivo. Actas del XXXIV Curset. Jornadas internacionales sobre la intervención en el Patrimonio Arquitectónico*. Barcelona. p. 159-169.
- COCK, E. (1876). *Relación del viaje hecho por Felipe II en 1585 a Zaragoza, Barcelona y Valencia*. Madrid.
- CONEJO, A. (2002). "El convent de Sant Francesc de Montblanc". Dins: *L'Art Gòtic a Catalunya. Arquitectura I*. p. 186-188.
- CONTIJOCH, E. (2013). "L'empresa d'alcohols Contijoch de Montblanc: una fàbrica instal·lada en un antic convent (1882-1951)". *Jornades d'estudi: de la vinya a la fassina. Vinyes, vins i cooperativisme agrícola a Catalunya*. L'Espluga de Francolí 27-28 de setembre de 2013.
- CONTIJOCH, E. (2013b). "Brevíssima relació de la destrucció del Convent de Sant Francesc". *El Foradot*, 2013.
- COROMINAS, M. (2009). *Memòria de la intervenció arqueològica realitzada a la Torre 7 del recinte emmurallat de Montblanc*. Conca de Barberà. (Tarragona). Inèdit.
- COROMINAS, M. (2010). *Memòria de la 2a fase d'intervenció arqueològica realitzada a la Torre 7 del recinte emmurallat de Montblanc*. Conca de Barberà. Inèdit.
- CUADRADO, M. (1991). "Arquitectura franciscana en España (Siglos XIII y XIV)". *Archivo Iberoamericano*, 51. p. 15-70 i 479-552.
- CUADRADO, M. (1993). "Arquitectura de las órdenes mendicantes". *Cuadernos de Arte Español*. Madrid.
- FELIP, J. (1994). "Aiguats històrics a Montblanc". *L'Espitllera*, 92. p. 37-41.
- FELIP, J. (2001). *Llibre de Privilegis, concòrdies i cartes reials de la vila de Montblanc*. (Col·lecció factícia). Montblanc.
- FELIP, J. (2013). *Montblanc (1155-1277). Fundació i Creixement*. Montblanc.
- GRAU, J. M. (1989). *La indústria tradicional de Montblanc i la Conca en el segle XVIII*. Montblanc.

- IGLESIES, J. (1971). *L'aiguat de Santa Tecla*. Barcelona. (Episodis de la Història, 156).
- La fassina Balanyà de l'Espluga de Francolí*. Quaderns de Didàctica i Difusió, 22. Museu de la Ciència i de la Tècnica de Catalunya. 2011.
- MARTÍNEZ, M. (2008). "El Pont Vell de Montblanc" dins FUGUET, J.; PLAZA, C. *Història de la Conca de Barberà: Història de l'Art*. p. 182-184.
- MAYAYO, A. (1986). *La Conca de Barberà (1890-1939). De la crisi agrària a la Guerra Civil*. Montblanc.
- MENCHÓN, J. (1996). "Excavacions arqueològiques a la necròpolis medieval de Sant Francesc de Montblanc". *Aplec de Treballs*, núm. 14, p. 37-78.
- PORTA, J. M. (1998). "L'abastament d'aigua als segles XVIII-XIX a la Conca de Barberà. El cas de Montblanc: La construcció de fonts". Dins: *L'aigua a la història de Tarragona: 200 anys de la seva arribada (1798-1998)*. Tarragona, p. 85-98.
- VILA, J. M.; ADSARIAS, M. ARCOS, R.; GUTIÉRREZ, D.; HARZBECHER, K. (2014). *Memòria de la intervenció arqueològica a l'antic convent de Sant Francesc de Montblanc i al seu entorn*. Inèdita.
- VILA, J. M. (2014a). *Memòria de la intervenció arqueològica al carrer Raval de Santa Anna. Montblanc, Conca de Barberà*. Inèdit.
- VILA, J. M. (2014b). *Memòria de la intervenció arqueològica a la muralla de Montblanc: Muralla de Santa Tecla, 53. Montblanc, Conca de Barberà*. Inèdit.
- WEBSTER, J. R. (2000). *Els franciscans catalans a l'edat mitjana. Els primers menorets i menoretetes de la Corona d'Aragó*. Lleida.