

El poblat fortificat ibèric de la Celadilla d'Ademús (Racó d'Ademús, València)

Daniel Giner Iranzo, Laia Creus Gispert i Elisenda Gimeno Jiménez

Situació

El poblat ibèric de la Celadilla es localitza davant el nucli urbà de la població d'Ademús, a la comarca valenciana del Racó d'Ademús, sobre una lloma al peu del Pico de la Muela, al marge esquerre del riu Túria, dominant un pronunciat meandre (fig. 1). Les seves coordenades UTM ETRS89 són 647.020 de longitud i 4.435.880 de latitud, es troba a una altitud absoluta sobre el nivell del mar de 773 m i se li calcula una superfície d'aproximadament mitja hectàrea si tenim en compte la seva topografia actual i la dispersió de materials.

Geomorfològicament, es tracta d'una lloma argilosa fortament degradada amb predomini de sorrenques. La superfície del jaciment ha estat transformada per adequar-la a la seva explotació agrària, fet que ha provocat que actualment es trobi abanxada i parcialment cultivada. Abans de la construcció del viaducte de l'actual carretera CN-330, aquesta lloma s'unia pel seu extrem sud-est al contigu Pico de la Muela (905 m) per un istme de pendent suau, tot i que la zona restava separada mitjançant un cingle rocós que formava un petit tálveg. La resta de límits es caracteritzen per pendents forts i cingles completament verticals, amb els

seus flancs cenyits pel riu Túria al vessant occidental i la seva tributària rambla del Val per l'oriental.

De l'elecció de la situació topogràfica de l'assentament se'n desprenen clarament dues motivacions, una de defensiva, amb uns límits d'accés complexos, i l'altra de control del territori tant circumdant com comarcal. Des de la seva altitud relativa de 70 metres, la Celadilla domina la confluència del riu Túria i el seu afluent Bohilgues i tota la zona de regadiu que actualment forma la seva vall. Aquesta és la intersecció de les dues vies naturals principals que travessen la comarca: la nord-sud, que discorre paral·lela al riu Túria, i l'est-oest, a través del riu Bohilgues i la rambla del Val.

El mitjà físic que forma el seu entorn és el característic de la comarca, és a dir, un territori abrupte situat entre els contraforts dels Montes Universales de la serra d'Albarracín per l'oest i de la serra de Javalambre per l'est. Aquesta orografia, combinada amb l'acció de l'aigua torrencial, ha donat lloc a un gran nombre de barrancs i rambles. Aquesta zona es localitza a l'extrem sud del Sistema Ibèric, fissurat longitudinalment al seu tram mitjà per la fossa tectònica coneguda com la depressió longitudinal ibèrica, la qual, a la seva meitat meridional,

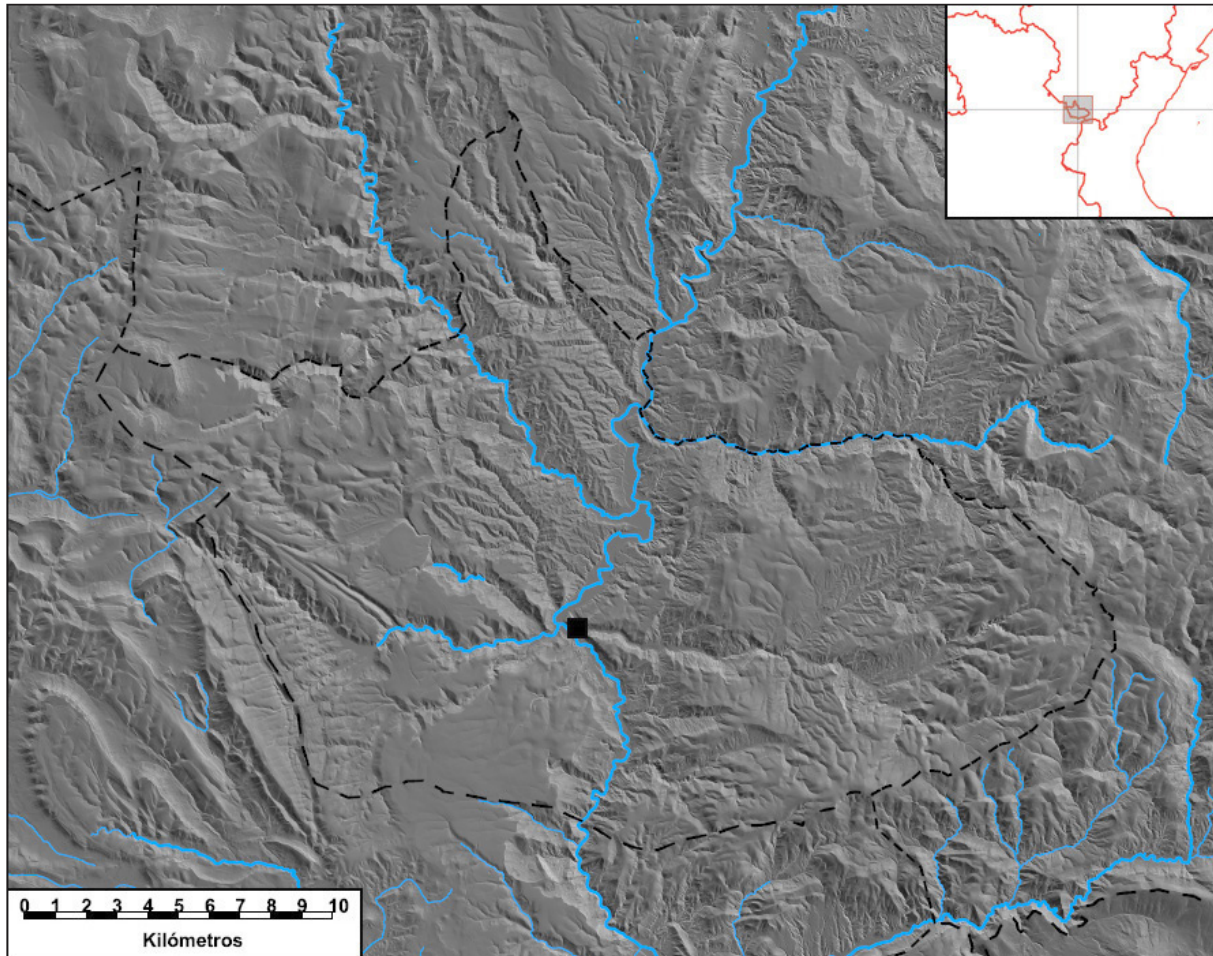


Figura 1. Situació del jaciment a la comarca

ha orientat la direcció del curs del riu Túria travessant la comarca en direcció nord-sud i articulant la xarxa hidrològica.

Antecedents

La primera referència documental del jaciment la tenim el novembre del 1993, quan es va incloure en l'Inventari de Béns Immobles del Patrimoni Cultural de la Comunitat Valenciana a partir d'una visita realitzada per les arqueòlogues Helena Bonet i Consuelo Mata per verificar les notícies d'espoli que se'n tenien. A l'informe se citen la presència d'estructures, ceràmica ibèrica i d'importació, entre les quals destaquen un fragment de ceràmica àtica decorada amb rodeta i un fragment de plat gris

ibèric de cronologia antiga, al qual atorgaren una datació entre els segles v i iv aC.

Entre el juny i el juliol del 1995 es produeix una intervenció arqueològica sobre el jaciment amb una excavació parcial, ja que resultava directament afectat per les obres de la carretera CN-330 (Maronda, 1995). Els treballs, dirigits per les arqueòlogues Ana Sabater i M. Jesús Maronda, van posar al descobert, al límit nord-est del poblat, una estructura d'habitació que era amortitzada per un estrat interpretat com un abocador i que va ser datat al segon quart del segle iv aC a partir de la presència de dues ceràmiques de vernís negre d'importació àtica, concretament una vora de copa Càstulo tipus Lamb. 42A i una altra de pàtera Lamb. 22. Per altra banda, a l'extrem sud-est del poblat es va descobrir una possible torre de base quadrada

i aparell de blocs ciclopis, separada del poblat per un tàlveg de fort desnivell, que podria complir la funció de fossat. Complementàriament, es va realitzar un estudi de les restes òssies faunístiques per part de Pilar Iborra, els resultats del qual mostren un clar predomini de les espècies domèstiques (ovella, porc i boví) sobre les silvestres (cèrvol, conill i perdiu vermella).

Els resultats d'aquesta intervenció arqueològica van tenir una àmplia difusió amb la realització de conferències i la publicació d'articles a revistes culturals d'àmbit científic universitari (Castellano i Sabater, 1998) i comarcal (Maronda, 2000). A més, durant aquesta intervenció també es va produir la troballa de les restes corresponents a tres esquelets humans incomplets enterrats en inhumacions en fosses simples paral·leles una al costat de l'altra i situades al límit nord-est del poblat (Maronda, 1995), que van ser adscrits en un primer moment a una possible cronologia romana o medieval,

però que posteriorment han estat datats mitjançant proves de radiocarboni entre la segona meitat del segle IV i principis del V dC, sense que de moment s'hagin pogut relacionar amb cap mena d'estructura d'hàbitat o materials.

Posteriorment, el jaciment va ser inclòs en els primers estudis de caràcter territorial sobre el poblament ibèric a la comarca amb la categoria d'*oppida* fortificat, cosa que li atorga una posició predominant dins la jerarquització dels assentaments de la zona (Pérez, 2000). Aquesta circumstància ve avalada no només per la seva extensió i les característiques urbanístiques que configura, sinó també per la seva posició de control visual efectiu sobre el territori físic i altres assentaments, ja que domina la confluència de les vies de comunicació naturals principals que creuen el territori, o la presència de ceràmiques d'importació, tan escassament representades als jaciments de la comarca, que el situen integrat en circuits de distribució que excedeixen l'àmbit local i regional.



Figura 2. Ortofoto del poblat i vista aèria de la zona excavada

Projecte d'intervenció

L'any 2008, l'Ajuntament d'Ademús decideix iniciar un projecte d'actuació integral sobre el jaciment, que, amb el títol *Projecte d'actuació arqueològica i posada en valor del poblat ibèric de la Celadilla (Ademús)*, en pretén la protecció, l'excavació, l'estudi, la consolidació, la musealització i la difusió, cosa que resulta en unes infraestructures culturals persistents en el temps dins d'un projecte general de potenciació econòmica local i comarcal (Giner, 2011; Giner i Creus, 2009, 2015). Des de llavors i fins al moment, s'han realitzat set campanyes anuals d'intervenció finançades per l'Ajuntament i la Fundació Pere Compte de la Comunitat Valenciana.

Motivacions i objectius

Són diverses les raons que van portar la selecció d'aquest jaciment: frenar els espolis reiterats i aturar la seva degradació progressiva i irreversible per garantir-ne la conservació; integrar la comarca dins l'actual corrent d'investigació arqueològica de la cultura ibèrica; la seva idoneïtat per obtenir com a resultat una infraestructura pública que s'integri dins l'oferta d'oci cultural existent a la comarca, i una gran sensibilització per part de la població local i de l'opinió pública, que es va fer més patent arran de la seva afectació per les obres de la carretera CN- 330.

Així, l'estudi de la Celadilla resulta de gran interès tant per la seva cronologia com per la seva ubicació geogràfica, ja que aporta informació privilegiada sobre el procés d'iberització de la regió, així com sobre la importància del riu Túria com a ruta de penetració dels influxos culturals des de les zones costaneres llewantines cap al Baix Aragó i altres zones interiors peninsulars a través d'una zona tradicionalment considerada com a fronterera entre les ètnies ibera i celtibera. A més, la seva proximitat al nucli de població principal, la seva monumentalitat, la bona conservació de les estructures, els abundants nivells estratigràfics i l'absència d'estructures de diferent cronologia

permeten la creació d'un discurs entenedor per a les visites.

Seguint aquesta línia d'actuació, es van plantejar una sèrie d'objectius, que marquen el desenvolupament global del projecte. Per una banda, aquells que s'inscriuen en un marc general de desenvolupament local i comarcal, i per altra, aquells que es refereixen estrictament a la infraestructura resultant. Com a objectius generals, es pretén dotar el municipi i la comarca d'infraestructures culturals que perdurin en el temps i es vol col·laborar al desenvolupament sostenible de la zona mitjançant la potenciació del turisme de caràcter rural, per així crear riquesa i llocs de treball tant de forma directa com indirecta i col·laborar, d'aquesta manera, a l'enfortiment del teixit social.

Pel que fa als objectius concrets o específics, es pretén garantir la conservació i la protecció del jaciment amb els costos de manteniment mínims, aconseguir un jaciment comprensible i interessant per a tots els públics i aprofitar l'empenta que pot representar l'actuació per consolidar un àmbit permanent d'investigació científica i formativa d'interès.

Pla de treball i metodologia

Partint de tots els plantejaments exposats anteriorment, es va establir un pla de treball que inclou com a punts principals la protecció física i legal del jaciment, la seva neteja i el condicionament de l'accés, l'excavació arqueològica i la consolidació de les estructures, el seu estudi i la seva interpretació i, finalment, la seva revaloració social mitjançant la seva adequació didàctica i la difusió dels resultats.

Els treballs d'excavació es realitzen de forma manual mitjançant el treball estival de voluntaris en campanyes anuals quinzenals, seguint el mètode d'excavació seqüencial Harris-Carandini amb el registre sistematitzat de les unitats estratigràfiques mitjançant fitxes, fotografies, plantes i seccions, mentre que paral·lelament es recullen mostres de diversos tipus per a la seva anàlisi posterior. Cal destacar que la voluntat d'obtenir un jaciment comprensible de cara a la seva adequació didàctica fa que els treballs

d'excavació es realitzin sempre respectant les estructures de la seva darrera fase, aturant ara per ara l'excavació als nivells de pavimentació corresponents. Pel que fa a la consolidació de les estructures descobertes, aquesta es realitzarà sempre amb mètodes reversibles, diferenciant visualment les zones intervingudes i utilitzant els materials i les tècniques constructives originals.

El projecte incideix en l'adequació museogràfica del jaciment, entenent des d'un primer moment que museïtzació i investigació arqueològica no són camps d'actuació diferents, sinó que formen part d'un mateix projecte global i han d'anar units tant en els plantejaments com en les seves programació i realització. A més, la revaloració final preveu l'adequació didàctica del jaciment mitjançant la instal·lació de plafons explicatius, amb la possibilitat d'ampliar informació mitjançant codis QR, i una sala d'exposicions al nucli urbà, on es puguin presentar els materials més significatius, tot plegat integrat en la difusió de l'oferta cultural local i comarcal (fullets i mapes turístics, webs, etc.) i dinamitzat mitjançant l'organització de visites i tallers amb dossiers didàctics.

Finalment, es preveu la difusió social i científica del jaciment amb la publicació periòdica dels resultats en revistes de caràcter tant especialitzat com general, la seva presentació en jornades i congressos arqueològics i la realització de conferències divulgatives i jornades de portes obertes durant les campanyes d'excavació.

Revaloració i model de gestió

Últimament s'integra la interpretació del patrimoni en un conjunt ampli d'actuacions destinades a la promoció del turisme cultural, que s'ha convertit en un element estratègic de desenvolupament de molts indrets. El turisme cultural pot definir-se a partir de tres condicions: desig de conèixer els recursos, les societats i els objectes; utilització d'un recurs amb significat cultural (monuments, espais naturals, obres d'art...), i intervenció d'un intermediari (persona, document escrit

o material audiovisual que permeti l'aproximació del visitant al recurs). Les intencions d'aquest projecte són clares: establir un marc general de gestió per a l'administració correcta de les infraestructures; establir els criteris d'actuació prioritaris des del punt de vista de la investigació, la rehabilitació i la creació d'infraestructures d'atenció i recepció, i possibilitar la participació social en les actuacions d'intervenció arqueològica, de consolidació i restauració d'estructures i de revaloració de l'element patrimonial. En el nostre cas, diferenciem dos àmbits d'actuació, que són el jaciment i l'espai expositiu.

La nostra proposta de gestió s'ha elaborat a partir de les eines metodològiques de la interpretació del patrimoni. Segons Freeman Tilden: "la interpretació és una activitat educativa que pretén revelar significats i interrelacions a través de l'ús d'objectes originals, per contacte directe amb el recurs o per mitjans il·lustratius, sense limitar-se a donar una mera informació dels fets" (Tilden, 1957). I segons Jorge Morales i Francisco Guerra: "La interpretació del patrimoni és l'art de revelar in situ el significat del llegat natural, cultural o històric al públic que visita aquests indrets en el seu temps d'oci" (Guerra i Morales, 1992).

La interpretació té tres objectius: ajudar els visitants a comprendre i apreciar el lloc visitat, assolir els objectius de gestió tot fomentant un ús racional dels recursos recreatius i promoure el coneixement amè del medi, dels seus valors culturals i socials, dels seus problemes i de les actuacions de valorització realitzades. Així, podem utilitzar els programes interpretatius amb finalitats educatives, recreatives, de desenvolupament econòmic i de gestió. Pel que fa als programes interpretatius, s'enfocaran amb intenció d'aconseguir objectius de coneixement, d'afectivitat i de comportament. El primer grup tindria en compte "què volem que la gent sàpiga i recordi" després de la seva visita, el segon tracta de determinar "què volem que la gent senti" i, finalment, pel que fa al comportament, es pretén que el públic actuï (o no) d'una manera determinada, amb una actitud més positiva respecte a la protecció del patrimoni cultural.

Des del principi es van determinar una sèrie de tòpics interpretatius per a la planificació de continguts, com ara la importància estratègica i fronterera de la Celadilla en època ibèrica, la rellevància social i econòmica que pot assolir l'indret, la vida quotidiana d'un poblat d'aquestes característiques, i, a partir dels resultats arqueològics assolits, la particularitat del jaciment, amb la localització de restes humanes d'adults en un nivell d'incendi. El missatge de la interpretació és crucial, ja del seu disseny acurat depèn que existeixi una comunicació entre els valors del lloc visitat i el públic, una comunicació que pot tenir diversos propòsits, com poden ser informar, entretenir, inspirar i convèncer, en relació amb les respostes esperades o l'efecte que es pretengui provocar en el destinatari. Aquest missatge es pot difondre mitjançant personal especialitzat, amb l'exhibició, amb audiovisuals temàtics o amb programes especials (xerrades, dramatitzacions, jocs, explicacions adaptades...). A més, s'hauran de crear guions adaptats als diferents grups, així com material específic. Depenent del missatge, es triarà un sistema de difusió o un altre.

Creiem que el públic receptor de la nostra proposta podria ser familiar i escolar, o també associacions de persones adultes. Els grups poden ser de diverses procedències, fet afavorit per la creixent adequació de les infraestructures a la comarca, i, a més, cal tenir en compte les possibles visites de grups amb discapacitat, tant sensorial com psíquica i/o física. Per això, tant l'espai com els continguts han de possibilitar l'adaptació del discurs a diferents nivells sense perdre rigor científic. La proposta és obrir el centre en temporada alta i els caps de setmana, i en temporada baixa i entre setmana només amb reserva de visita prèvia. Per això, les activitats que es proposarien s'haurien de basar en tres criteris: la seva divulgació entre la població local i el públic en general, la seva inclusió dins la investigació arqueològica actual i la seva integració en l'oferta d'oci i cultural de la comarca.

Un darrer aspecte que cal tenir en compte en referència als plantejaments generals

d'interpretació i creació d'equipaments és el de l'avaluació i el seguiment del projecte. S'hauran d'analitzar la implantació correcta del model de gestió; la vinculació amb el medi local i territorial; la seva inserció en els canals d'oci, turisme i educació ambiental; el manteniment dels materials i les instal·lacions; la capacitació del personal encarregat, i la revisió periòdica dels continguts. Tot això hauria d'estar al servei d'una estratègia de gestió elaborada orientada cap a un únic objectiu, que és la conservació dels valors patrimonials de l'àrea protegida i el seu aprofitament pe part del públic visitant.

Resultats

En el marc del desenvolupament d'aquest projecte entre els anys 2009 i 2015 s'han realitzat nou intervencions arqueològiques programades, en el transcurs de les quals s'ha protegit físicament el jaciment de l'accés incontrolat mitjançant la instal·lació d'una tanca metàl·lica perimetral, s'ha realitzat un aixecament topogràfic digital de la planta actual del jaciment i s'ha iniciat l'excavació en extensió d'una zona àmplia (que l'any 2015 és d'un total de 495 m²) situada a l'extrem nord-oest de la terrassa superior del poblat (figures 2 i 3).

Abans d'iniciar la descripció dels resultats, cal assenyalar que, com a conseqüència de la voluntat d'adequació didàctica del jaciment, tots els nivells arqueològics excavats i totes les estructures descobertes corresponen a la darrera fase de vida del poblat, que datem a mitjan segle IV aC, ja que els treballs d'excavació s'aturen als seus nivells de pavimentació corresponents, sense que en cap cas s'hagi esgotat l'estratigrafia arqueològica ni s'hagi arribat a la roca natural de la muntanya. Això fa que no es pugui descartar la possibilitat que es conservin estructures i nivells arqueològics corresponents a fases anteriors de la vida del poblat, un aspecte que s'haurà de comprovar en intervencions futures.



Figura 3. Planta de la zona intervinguda del poblat

Sistema defensiu: muralla i torre

Com a resultat d'aquests treballs, fins al moment s'ha posat al descobert un tram de 22 m del llenç nord-oest de la muralla que protegia i delimitava el poblat (fig. 4). Presenta un traçat amb una orientació que descriu una lleugera corba sud-oest - nord-est i està construïda mitjançant la tècnica hel·lenística del mur compost, de doble parament o *emplecton* (rebliment, en grec), un sistema consistent en dos paraments paral·lels d'obra de maçoneria amb pedres tallades que es rebleix amb terra i pedres sense cap tipus d'ordre ni disposició especial. En concret, està formada per dos murs grossos d'obra de maçoneria amb pedres grans, que fan la funció de paraments exterior (1 m d'amplada) i interior (65 cm d'amplada), i l'espai interior entre aquests s'ha reomplert amb pedres de mida mit-

jana i terra. En conjunt, la muralla presenta una amplada d'entre 5 i 5,5 m.

Per l'exterior se li recolza la base massissa d'una torre rectangular construïda amb la mateixa tècnica constructiva, amb un aparell de grans blocs ciclopis (alguns dels quals de més d'un metre de longitud) i reblerta al seu interior amb pedres de mida mitjana. Té unes mesures que sobresurten 5,65 m del parament de la muralla, fa 9 m de costat frontal i presenta una alçada màxima documentada fins al moment de 2,5 m.

El sistema constructiu utilitzat es documenta en altres assentaments ibèrics de la mateixa època, com per exemple a la Bastida de les Alcusses (Bonet i Vives-Ferrándiz, 2011), i posseeix nombrosos avantatges en comparació amb el parament tradicional compacte, ja que és un sistema molt més barat i ràpid que l'anterior



Figura 4. Muralla i torre

i, a més, posseeix unes qualitats tàctiques esplèndides, ja que té la capacitat d'absorbir gairebé la totalitat dels impactes que pugui rebre la muralla.

La localització i la identificació d'aquesta estructura, alhora defensiva i delimitadora de l'extensió del poblat, situada en una terrassa per sobre del que tradicionalment s'ha considerat el límit del poblat, que fins al moment s'havia establert partint de criteris com la topografia actual i la dispersió de materials, planteja dubtes sobre l'extensió total que fins ara se li ha atribuït (d'una mitja hectàrea) i fa que es tendeixi a reduir-la, un aspecte que caldrà concretar a partir dels resultats obtinguts en futures intervencions. A més, la situació d'una torre reforçant el caràcter defensiu d'aquesta zona de la muralla ens indica la presència d'una porta d'accés en aquest punt, a l'espai de 6 m d'amplada entre la torre i el cingle del terreny al costat sud-oest, un aspecte confirmat per la localització a la cantonada exterior de la muralla de la pedra que complia la funció de polleguera.

Per altra banda, la fortificació monumental de l'assentament accentua la seva rellevància en l'estratègia ibèrica d'implantació i control territorial, un aspecte ja indicat per la seva ubicació en relació amb la intersecció en aquest punt de les vies de comunicació principals de la comarca, de la mateixa forma que, com a element de prestigi (econòmic i militar), situa el poblat en un lloc rellevant dins del patró de jerarquització econòmica i social dels jaciments de la seva zona més pròxima.

Carrer A

A l'interior del poblat, els treballs desenvolupats han permès constatar la presència d'un espai de trànsit en forma de carrer perimetral interior, que s'ha denominat Carrer A, que circumda el poblat per la banda interior de la muralla. Fins al moment, se li han documentat unes mesures de 14 m de longitud amb orientació sud-oest - nord-est per prop de dos metres d'amplada i, tal com hem dit, està delimitat

pel nord-oest pel parament interior de la muralla, de forma que dóna accés a dos petits departaments contigus incrustats al seu interior (departaments 1 i 5), que permetrien pujar a la part superior i transitable de les estructures defensives, amb la qual cosa configurarien unes primeres traces urbanístiques complexes que només hem començat a descobrir, però que s'allunyen del model bàsic de poblat amb cases adossades en bateria al llarg d'un únic carrer central.

Departaments

Fins al moment s'ha intervingut a un àrea de 50 m² de l'espai interior del poblat, on s'han pogut identificar fins a set departaments annexos de plantes rectangulars, delimitats per murs de paraments enlluïts amb sòcols d'obra de maçoneria de pedres i alçats de tovot, que de

vegades estan dividits internament per envans de tovots amb portes amb brancals de fusta.

A dins, sobre els nivells de pavimentació de terra compactada, es conserven estructures domèstiques abundants i diverses en molt bon estat, entre les quals destaquen forns, llars i banquetes, generalment construïdes amb terra, amb les tècniques de l'amassat i el tovot. A partir d'aquestes i dels materials recuperats, de moment s'ha pogut identificar la funcionalitat de diversos d'aquests espais.

El Departament 2 (fig. 5) presenta una planta rectangular amb unes mesures de 7,70 m de longitud per 3 m d'amplada, cosa que dóna una superfície de 23,10 m². Al seu interior hi ha un ampli conjunt d'estructures, com dues grans llars circulars disposades simètricament a banda i banda d'una banqueteta de treball al centre de l'habitació, un forn de cambra circular sobre una base massissa quadrada a la cantonada nord-oest, una altra banqueteta de



Figura 5. Interior del poblat. Departament 2

treball trapezoïdal recolzada al mur sud i un banc corregut adossat al llarg de la cantonada sud-est. També s'hi han trobat abundants urnes de ceràmica ibèrica de pastes grolleres, un conjunt de tenalles amb broc abocador inferior alineades a la cantonada nord-est amb un tonell de boca centrada caigut a sobre i una agrupació de vint-i-quatre *pondus* en relació amb tres pals de fusta carbonitzada amb alguns elements de ferro enganxats, que denoten la presència d'un teler vertical recolzat a la cantonada formada entre el forn i el mur nord, que va caure damunt d'una de les llars amb l'incendi i l'enderroc de l'habitació.

El que més sorprèn d'aquest espai és la densitat d'estructures acumulades, tres de les quals de combustió, que porta a interpretar-lo com una habitació que seria objecte d'una gran activitat. A més, el fet gens usual d'haver-hi dues grans llars funcionant al mateix temps en relació aparent fa pensar que estaria destinada a una activitat basada en la transformació d'aliments, potser fins i tot especialitzada en la producció d'un cert excedent.

El Departament 3, annex al mur sud-est de l'anterior, presenta una planta quasi quadrada, amb unes mesures de 2,55 per 2,70 m i una superfície de només 6,88 m². Al seu interior no hi ha cap mena d'estructura immoble, però sí diverses àmfores ibèriques recolzades a la paret sud i grans urnes i olles de ceràmica ibèrica grollera agrupades a la cantonada nord-oest. A partir de tot això, li atribuïm una funció subsidiària a la del Departament 2, segurament com a petit rebost auxiliar.

El Departament 4 presenta una planta també gairebé quadrada, amb unes mesures de 5 m de longitud per 4,65 m d'amplada, que donen una superfície útil de 23,25 m², i realitzaria una funció de magatzem, si tenim en compte l'absència d'estructures immobles domèstiques o productives i la presència d'un abundant conjunt de tenalles i tenalletes ibèriques alineades al llarg de la cantonada sud-est, o la meitat davantera d'un porc a mig consumir que penjava d'un clau de ferro en una de les bigues de fusta.

Queda encara per finalitzar l'excavació dels departaments 6 i 7, però el que ja s'ha pogut

observar és que, a partir d'un espai comú originari amb unes mesures de 5 m de longitud per 5,65 m d'amplada i 28,25 m², molt similars a les del Departament 4, posteriorment es va realitzar una subdivisió interna en dos espais mitjançant la construcció d'un envà amb rajoles de tovot. En un principi, aquests espais es comunicaven per una porta oberta al centre de l'envà, que més tard es va tapiar, amb la qual cosa van resultar dos espais diferenciats i sense comunicació directa, que són el Departament 6, amb unes mesures de 4,85 m per 2,05 m d'amplada i una superfície de 9,95 m², i el Departament 7, amb unes mesures de 4,55 m per 3,40 m d'amplada i una superfície de 15,47 m².

Nivell de destrucció

Tot el conjunt es troba amortitzat per una gruixuda capa de carbons i cendres relacionada amb la destrucció final del poblat a causa d'un incendi que, pels materials ceràmics associats, podem situar a mitjan segle IV aC. Com a conseqüència d'aquest incendi, a l'interior dels diferents departaments es troben la totalitat dels aixovars domèstics de les habitacions, cosa que ens permet una interpretació funcional acurada dels espais mitjançant estudis de distribució espacial. També hi han aparegut tot un conjunt d'estructures de fusta carbonitzada (com un teler vertical, prestatgeries, pals, bigues enderrocades del sostre, etc.), així com abundants restes dels reblements dels recipients ceràmics d'emmagatzematge i restes vegetals, que estan essent sotmeses als estudis antracològics i carpològics corresponents per part de la Dra. Yolanda Carrión Marco i el Dr. Guillem Pérez Jordà, respectivament, del Grup de Bioarqueologia del Departament de Prehistòria i Arqueologia de la Universitat de València. Pel que fa a les restes faunístiques, són estudiades per la investigadora especialitzada en arqueozoologia la Dra. Lidia Colomines Barberà, que actualment treballa com a investigadora postdoctoral a l'equip de recerca del Grup d'Investigacions en Arqueologia del Paisatge de l'ICAC.

Esquelets humans

Associats a aquest nivell de destrucció s'han documentat fins al moment els esquelets complets de quatre individus adults masculins, que van morir durant l'incendi que va destruir el poblat, a més d'algunes restes parcials, com peus o cames, que ens indiquen la presència d'un nombre mínim de cinc individus (fig. 6).

Els estudis antropològics realitzats permeten determinar que, tot i que el foc els va afectar finalment (presència d'alguns ossos termalterats), tot sembla indicar que ja eren morts quan això va ocórrer, ja que no presenten les mans i els peus contrets característics d'aquest tipus de defunció, per la qual cosa és probable que morissin asfixiats pel fum. De moment no es disposa de cap prova que pugui indicar una mort violenta (com podria ser la presència d'armes o proves òssies de traumatismes causats per l'ús d'aquestes), ni tan sols a les restes

parcials aparegudes. Per tant, ara per ara, res fa pensar que la destrucció del poblat i la mort dels seus habitants fos fruit d'un assalt i, per tant, no es pot descartar la possibilitat que l'incendi fos conseqüència d'un accident fortuït. També s'ha pogut comprovar que alguns d'ells es trobaven en una planta superior, la qual, a causa de l'incendi, es va acabar esfondrant sobre la inferior i, en la caiguda, els cossos van patir diferents dislocacions antianatòmiques i fractures. El manteniment de la connexió anatòmica dels ossos malgrat la caiguda ens indica que el moment en què es va produir l'esfondrament d'aquest pis superior no va ser gaire posterior al moment de la seva mort i, per tant, al d'incendi del poblat.

Resulta inèdita la troballa de diversos objectes personals relacionats amb aquests esquelets (fig. 7). Un d'aquests apareix associat a diversos objectes metàl·lics, com un anell de bronze amb xató inserit a la falange proximal del dit



Figura 6. *Esquelets humans al nivell de destrucció per incendi del poblat*



Figura 7. Objectes personals associats als esquelets

anular de la mà esquerra, així com un joc de pesar (amb un platet de balança, un contrapès de bronze i un petit ponderal de coure) a pocs centímetres del cos. La possessió d'un objecte com un anell amb xató podria indicar la pertinença de l'individu a cert rang social, com a mínim en l'àmbit familiar, a causa de la simbologia que se sol atorgar a aquest tipus d'objectes en les societats mediterrànies antigues de tipus gentilici i patriarcal. Un altre presenta un braçalet de ferro al braç dret i apareix associat a una petita figureta antropomorfa de terracota amb uns trets molt esquemàtics, sense indicació de les extremitats i amb un cap que suggereix trets ornitomorfes, com un nas (o pic) punxegut i els ulls realitzats amb dues boletes d'argila aplicades. Es tracta d'un element que té els seus paral·lels més propers en els exvots, habitualment de bronze, però també en ceràmica, que normalment apareixen en contextos

culturals (temples o coves-santuari). Finalment, un darrer cos es troba associat a una banya de cérvol.

Realment es pot parlar d'excepcionalitat de la troballa, ja que, si bé és cert que són fins a cert punt freqüents els casos de presència de restes humanes a les zones d'hàbitat de la cultura ibèrica, gairebé tots els casos responen a enterraments infantils, amb un ritual propi diferenciat del de la resta de la comunitat (Gusi, 1989), o bé es limiten a determinades parts del cos (com caps o mandíbules), que es relacionen amb aspectes de tipus cultural o punitiu (Oliver, 2004). Així, doncs, pocs són els casos que podem citar com a paral·lels a l'aparició de cossos complets d'adults en relació amb un nivell de destrucció en època ibèrica, i tots són fora del territori valencià (Arteaga, Padró i Sanmartí, 1990; Laderas, 2014; Llanos, 2005, 2008; Quesada, Muñoz i Flores, 2014; Vilaseca, 1953).

Tenint en compte la quantitat d'individus apareguts en relació amb el poc espai excavat, existeix la possibilitat que el seu nombre augmenti considerablement a mesura que vagin progressant els treballs i es vagi ampliant la superfície excavada, de forma que les perspectives d'estudi que es plantegen a partir d'una troballa similar són moltes i molt interessants, atesa la seva excepcionalitat. Si es donés el cas que aquesta recerca ens portés a localitzar la població completa o una part proporcional suficientment substancial, això permetria la realització d'estudis poblacionals únics, que podrien oferir informació sobre aspectes com la densitat de població o les seves proporcionalitats (per exemple, per sexe o edat).

A més, aquestes troballes també ofereixen la possibilitat de realitzar estudis d'ADN antic, tan escassos per a l'època ibèrica (Arroyo, Fernández i Oliver, 2006; Martínez *et al.*, 2011; Sampietro *et al.*, 2005), que poden revelar una gran quantitat d'informació, sobre els individus com sobre les possibles relacions de parentesc d'un grup humà d'aquestes característiques, amb la projecció que això té sobre les estructures d'organització social d'una cultura tribal i gentilícia com la ibèrica. En aquest sentit, totes les restes humanes recuperades s'han integrat al projecte de recerca d'ADN antic d'època ibèrica que, dirigit per la Dra. Assumpció Malgosa, desenvolupa el Departament de Biologia Animal, de Biologia Vegetal i d'Ecologia de la Universitat Autònoma de Barcelona.

Per altra banda, també s'està realitzant un estudi basat en l'anàlisi isotòpica de carboni, nitrogen, sofre i estronci de les restes òssies i dentals, així com l'estudi de microrestes vegetals dels càlculs dentals, a càrrec del Dr. Domingo C. Salazar-García, investigador del Departament d'Evolució Humana de l'Institut Max Planck d'Antropologia Evolutiva, que permet la reconstrucció de les dietes i dona pautes de mobilitat dels individus i les poblacions a què pertanyen (Salazar, 2015).

Els materials ceràmics i el seu horitzó cronològic i cultural

Si bé les característiques i les limitacions d'aquest article no ens permeten realitzar en aquesta ocasió un estudi en profunditat dels materials ceràmics recuperats,¹ juntament amb el fet que aquest es troba encara en una fase inicial del procés de realització, el volum significatiu ja quantificat (més de set mil fragments i un nombre estimat de tres-cents cinquanta individus) permet observar una sèrie de tendències que, per la seva rellevància, no volem deixar de mencionar. En primer lloc, cal d'assenyalar que la ceràmica realitzada a torn és totalment predominant, amb valors que oscil·len entre el 95% si ens atenem al nombre de fragments i del 86% si ens atenem al nombre mínim d'individus, cosa que ens indica que ens trobem en un moment en què el procés cultural d'iberització es troba plenament consolidat.

En relació amb les ceràmiques d'importació, de moment es limiten a formes de vaixel·la de ceràmica àtica de vernís negre i s'han documentat les copes Lamboglia 21 (fig. 8.2), 22 (fig. 8.3-5), 42A copa Castulo (fig. 8.6) i cíliques de peu baix del tipus *stemless, delicate class* (Sparkes i Talcott, 1970) (fig. 8.7), totes aquestes unes formes característiques de finals del segle v i del segle iv aC, entre les quals destaca una vora de copa cílica de peu baix de figures vermelles amb una decoració del grup del Pintor de Viena 116 (fig. 8.1) amb un motiu de palestra a l'exterior i garlanda de fulles d'heura de pintura blanca a la part interna del llavi, unes peces que estan ben datades entre el segon quart i mitjan segle iv aC (Arribas *et al.*, 1987; Cabrera, Rouillard i Verbank-Piérard, 2004; Castellano, 2008; Cuadrado, 1987). A més, també es documenten alguns fragments informes amb decoració impresa amb rodeta o palmetes (fig. 8.8).

Pel que fa a la ceràmica ibèrica, dins de les ceràmiques de cuina trobem olles B.1, urnes

1. Per a la descripció de les formes de ceràmica ibèrica s'ha seguit la proposta tipològica plantejada en Mata i Bonet 1992.

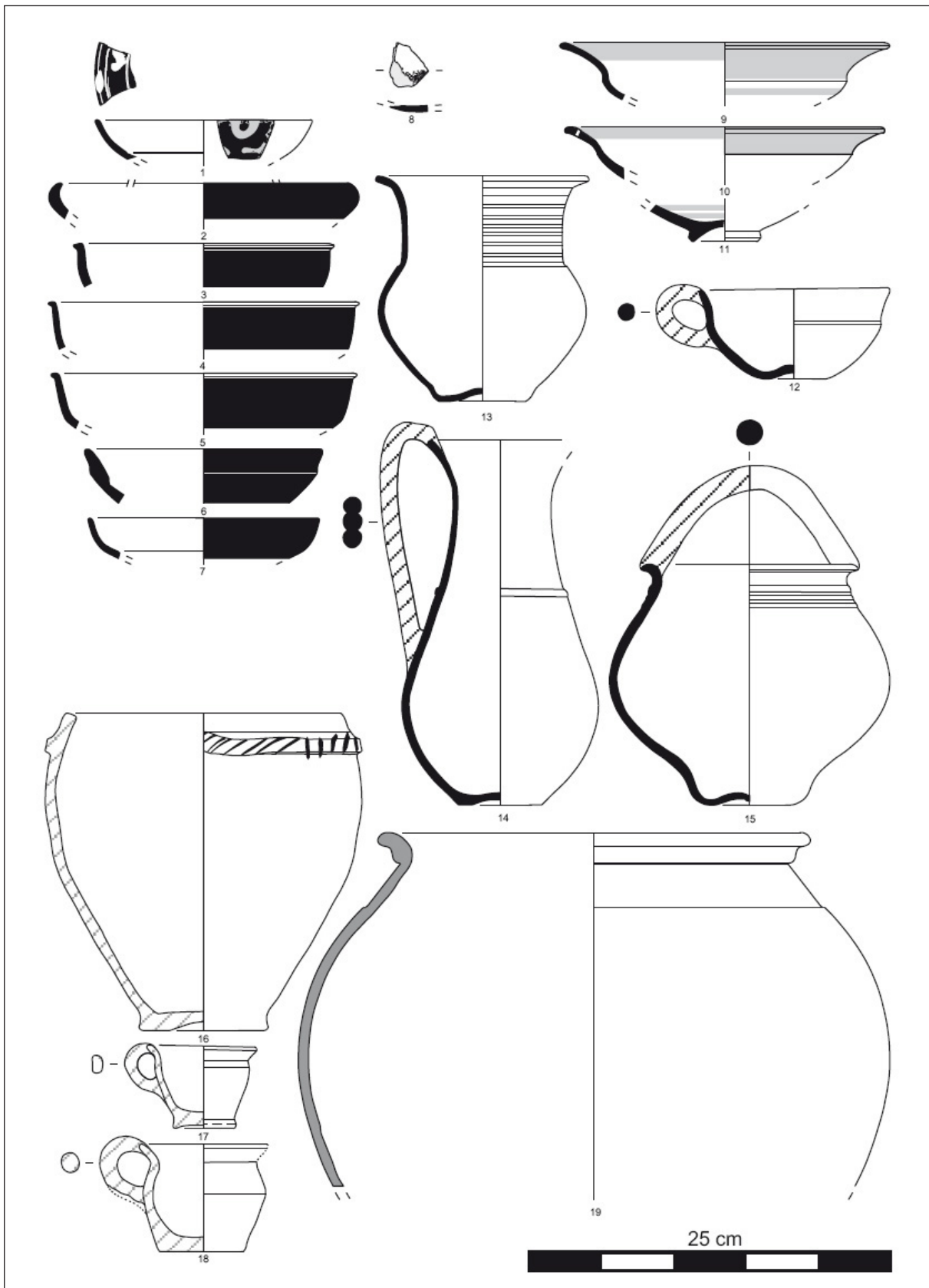


Figura 8. Selecció de materials ceràmics del nivell de destrucció

de vora reentrant que de vegades apareixen decorades amb cordons aplicats amb ungulacions (fig. 8.16), petites tasses amb nansa B.7.2 (fig. 8.17-18) i tapadores B.6, amb pastes grolleres a mà o a torn. Per la datació que proporcionen els seus paral·lels exactes, destaquen els exemplars d'olla amb vora exvasada de llavi engrossit i carena a l'arrencada del coll (fig. 8.19), característiques dels nivells de finals del segle v i primera meitat del segle iv aC dels assentaments edetans (Bonet i Mata, 1997; Burriel, 1997; Burriel i Mata, 2013; Guérin, 2003).

En l'àmbit de la vaixel·la de taula, es documenten plats de vora exvasada A.III.8.1 per menjar (fig. 8.9-12), gerres de boca trilobulada tipus enòcoe A.III.2 per servir (fig. 8.14) i els caliciformes A.III.4 per beure (fig. 8.13), tant de ceràmica oxidada com de gris reduïda. Per la seva precisió cronològica, destaquen els plats de vora exvasada del tipus d'ala ampla marcada amb una carena i coberta de filets pintats en vermell (fig. 8.9-11). Aquests plats són una forma molt característica al territori edetà (Bonet i Mata, 1997), on s'han excavat alguns dels seus centres de producció (Aranegui i Martí, 1995), i han estat assenyalats com un element característic de la cultura material de l'àrea septentrional edetana i iler-cavona, i també com a indicador cronològic d'una fàcies molt concreta d'una fase antiga de l'horitzó ibèric ple, amb una cronologia similar a les olles descrites anteriorment, a les quals de vegades servien de tapadores, com als enterraments infantils de la fase antiga del Castellet de Bernabé (Guérin, 2003), però que també han estat ben datats en la darrera fase i l'abandonament de la ciutat edetana del Tos Pelat (Burriel, 1997; Burriel i Mata, 2013) o als nivells fundacionals de la muralla de Sagunt (Rouillard, 1979).

Pel que fa a les formes destinades al transport i l'emmagatzematge, predominen les àmfores amb espatlla carenada A.I.1.1; les tenalles A.I.2 amb i sense espatlla, algunes amb broc abocador inferior A.I.3; les tenalletes A.II.2 també amb i sense espatlla, normalment amb el coll indicat però també algun destacat; els lebes A.II.6; els tonells amb boca centrada

A.II.9.1; les sítules A.II.11 (fig. 8.15), etc. I, finalment, també apareixen recipients de tanca hermètica com les urnes d'orelletes A.II.4.1, una forma característica de la fase antiga de la cultura ibèrica.

Les decoracions són exclusivament de tipus geomètric, encara que amb una gran varietat de motius (bandes o filets, cercles concèntrics, línies ondulants verticals, traços oblics, rombes, punts, etc.), que es poden combinar entre si, majoritàriament pintades en vermell, encara que també se'n documenten en marró. Destaquen les decoracions pintades de dos colors, normalment un filet vermell emmarcat entre bandes marrons, però que de vegades es poden presentar en combinacions més complexes, com sota cercles concèntrics o línies superposades de rombes en vermell.

Així, doncs, es pot concloure que el conjunt dels materials ceràmics recuperats corresponents a la darrera fase d'ús del poblat ens indica que la seva destrucció final per incendi es va produir dins la fase inicial del període ibèric ple, cap a mitjan segle iv aC, i més probablement en el segon quart de la centúria, i que mostra un repertori formal amb presència dels elements ceràmics més característics de la cultura material de l'àrea edetana d'aquest moment, un element a valorar encara més, ja que tradicionalment s'ha situat entorn a aquesta àrea geogràfica la frontera entre les ètnies ibèrica i celtibèrica (Burillo, 1997, 2011; Lorrio, 1999, 2012; Untermann, 1996).

■ Estudi bioantropològic dels esquelets d'època ibèrica

La importància d'haver trobat restes esquelètiques humanes en connexió anatòmica en un poblat ibèric resideix en el fet que el ritual funerari d'aquesta cultura era la cremació. Les cendres dels difunts eren dipositades dins d'urnes que posteriorment s'enterraven en necròpolis extramurs. És per aquest motiu pel qual no es disposa de dades antropològiques suficients que ens permetin realitzar estudis poblacionals complets de la població ibèrica a tota la península.

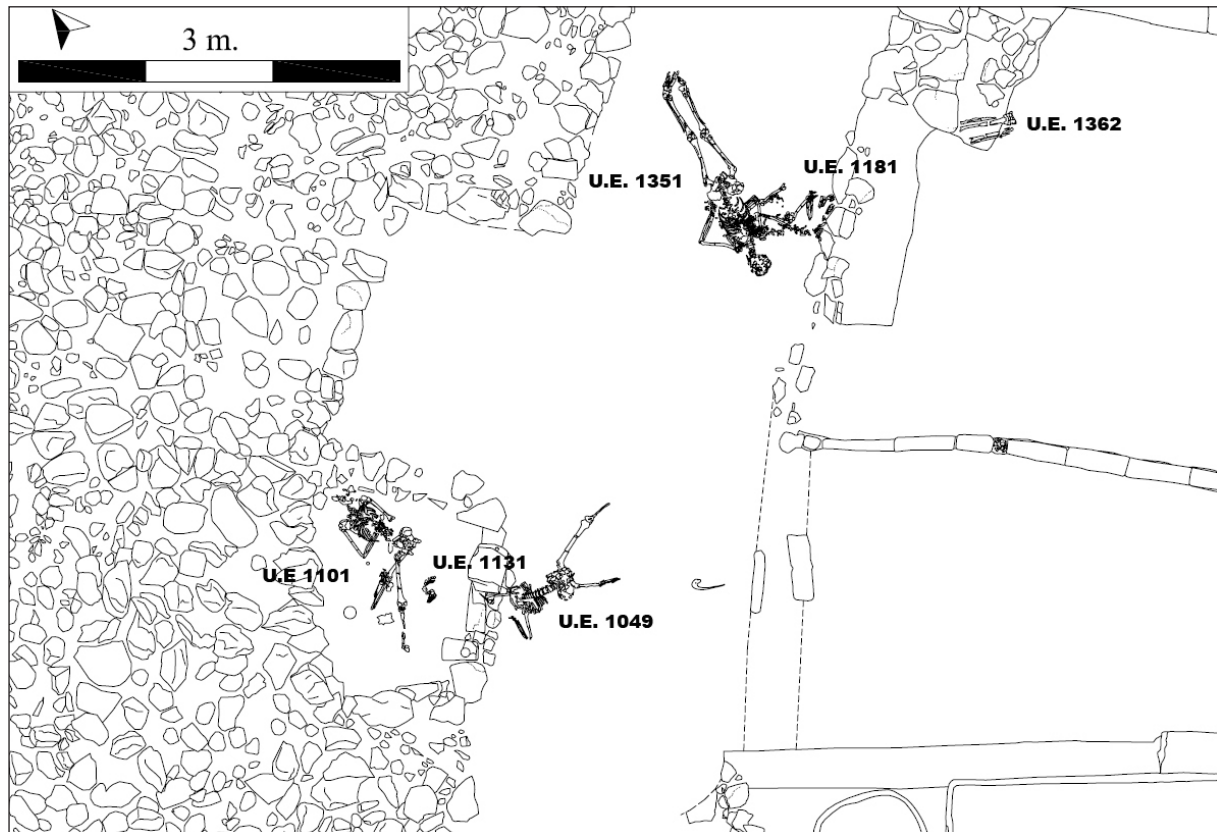


Figura 9. *Planta en detall del conjunt d'esquelets humans*

Sí que existeixen nombrosos exemples de restes òssies d'ibers descobertes en diferents jaciments, però, si descomptem els infants, en els casos d'adults sempre es tracta de restes òssies humanes inconnexes trobades de manera dispersa, normalment cranis i mandíbules. Per altra banda, existeix també un reduït grup d'exemples d'esquelets complets pertanyents a diferents jaciments arqueològics, sempre en relació amb nivells de destrucció de l'assentament, com el Coll del Moro de la Serra d'Almos (Tivissa, Tarragona), el Tossal del Moro de Pinyeres (Batea, Tarragona), La Hoya (Laguardia, Àlaba), el Cerro de las Cabezas (Valdepeñas, Ciudad Real) o el Cerro de la Cruz (Almedenilla, Còrdova). A part quedarien els enterraments aprofitant l'amortització de sitges d'emmagatzematge que es documenten en època iberoromana en alguns jaciments limitats al nord-oest peninsular, on sembla que serien una particularitat.

En aquest sentit, el jaciment de la Celadilla està permetent recuperar nombroses restes d'esquelets complets i en connexió anatòmica, que poden aportar certes dades antropològiques d'aquesta cultura fins ara desconegudes, i també està obrint una nova porta al coneixement de la història d'aquests pobles preromans.

Des de l'any 2009 han aparegut un total de quatre esquelets complets, dos l'any 2011, el tercer l'any 2013 i l'últim aparegut en la campanya del 2015. Alhora, també han aparegut diverses restes òssies desarticulades, que de moment no s'han pogut relacionar amb cap dels esquelets sencers estudiats (fig. 9).

Metodologia

Per a la realització de l'estudi bioantropològic i el posterior treball de laboratori, es van seguir

els procediments metodològics bàsics de l'antropologia física i forense. Després d'una neteja en sec de les restes i de la reconstrucció, sempre que ha estat possible, i per tal de poder obtenir mesures dels ossos, es va procedir a l'anàlisi individual dels esquelets per determinar-ne el sexe, l'edat i l'alçada i diagnosticar possibles patologies.

Per a la determinació del sexe s'han seguit els principis de dimorfisme sexual entre esquelets masculins i femenins basats en les diferències morfològiques del crani i la pelvis descrits segons Acsadi i Nemeskeri (1970) i per Buisktra i Ubelaker (1994). L'edat es va calcular aplicant diferents metodologies (a partir del desgast dental, de la faceta auricular, de la sínfisi púbica, del grau de tancament de les sutures cranials o del grau de la fusió epifisària) segons l'individu, ja que l'estat de conservació de cadascun no permetia fer servir tots els mètodes o un de concret (Todd, 1920; Crètot, 1978; Lovejoy, 1985; Krogman i Iscan, 1986; Ubelaker, 1989). Per establir l'alçada s'han fet servir les fórmules de Mendonça (2000) i Pearson (1919), i finalment es va determinar l'índex de conservació esquelètica (Armentano *et al.*, 2012).

Resultats

Individu 1: U.E. 1049

Durant la campanya d'excavacions programades de l'any 2011 es va trobar un primer individu estratigràficament pertanyent a època ibèrica, situat al Sector 1, sobre el Carrer A, just al davant de la porta del Departament 5 (entrada que dona a la part alta de la muralla). Estava cobert i recolzat sobre nivells de runa (pedra, tovot, bigues i sorra) i, per tant, tot el cos estava en diferents cotes i en una posició forçada. L'esquelet estava en connexió anatòmica, en posició de decúbit supí, amb les extremitats estirades. El crani se situava just per sota de la caixa toràcica (posició antinatural). L'índex de preservació total d'aquest esquelet és d'un 84,3%, tot i que, pel seu estat de fragmentació, no totes les seves

parts es van poder reconstruir completament (fig. 10a). A partir de les seves característiques òssies, s'ha determinat que era un individu de sexe masculí amb una edat d'entre 24 i 35 anys. La seva alçada s'ha pogut establir en 1,62 m \pm 6,96. Aquest individu tenia diversos marcadors d'estrès com a reflex d'una gran activitat física identificats a la columna vertebral en forma d'osteòfits, una lleu desviació de la columna vertebral i deformitat d'algunes vèrtebres. També mostra marcadors d'estrès a les extremitats superiors, com una miositis ossificant a la part medial de la diàfisi de l'húmer dret. Com a patologies orals es van documentar càries, càlcul, hipoplàsia de l'es-malt lleu, retrocés alveolar i un desgast occlusal molt marcat.

Individu 2: U.E. 1101

Individu excavat l'any 2011 i situat al Sector 1, a l'interior del Departament 5. També estava cobert i recolzat sobre nivells de runa i, tot i que també es trobava en connexió anatòmica, la seva posició era antinatural. El tòrax estava en posició de decúbit pron, amb els braços creuats al davant, i la cama esquerra estava estirada i en una cota més elevada que la resta del cos. En canvi, el fèmur dret creuava per davant del cos, mentre que la tibia i el peroné drets van quedar totalment en posició vertical respecte al cos, amb el genoll flexionat al revés. L'índex de preservació d'aquest esquelet és del 98,5%, tot i que també es trobava en un estat bastant fragmentat (fig. 10b). Aquest individu és de sexe masculí i la seva edat en el moment de la mort era d'entre 20 i 24 anys i la seva alçada, d'1,61 m \pm 6,96. No se li han detectat patologies, ja sigui perquè no les tenia o bé perquè l'estat de conservació a causa dels efectes del foc no ha permès detectar-les. Aquest és el cas de les dents, que, com a conseqüència del foc, es van fracturar i deformar completament, cosa que impedeix fins i tot la seva identificació. A aquest individu se li han associat diversos objectes, com un anell de bronze, un platet de bronze d'una balança, un contrapès de bronze i un ponderal de coure.

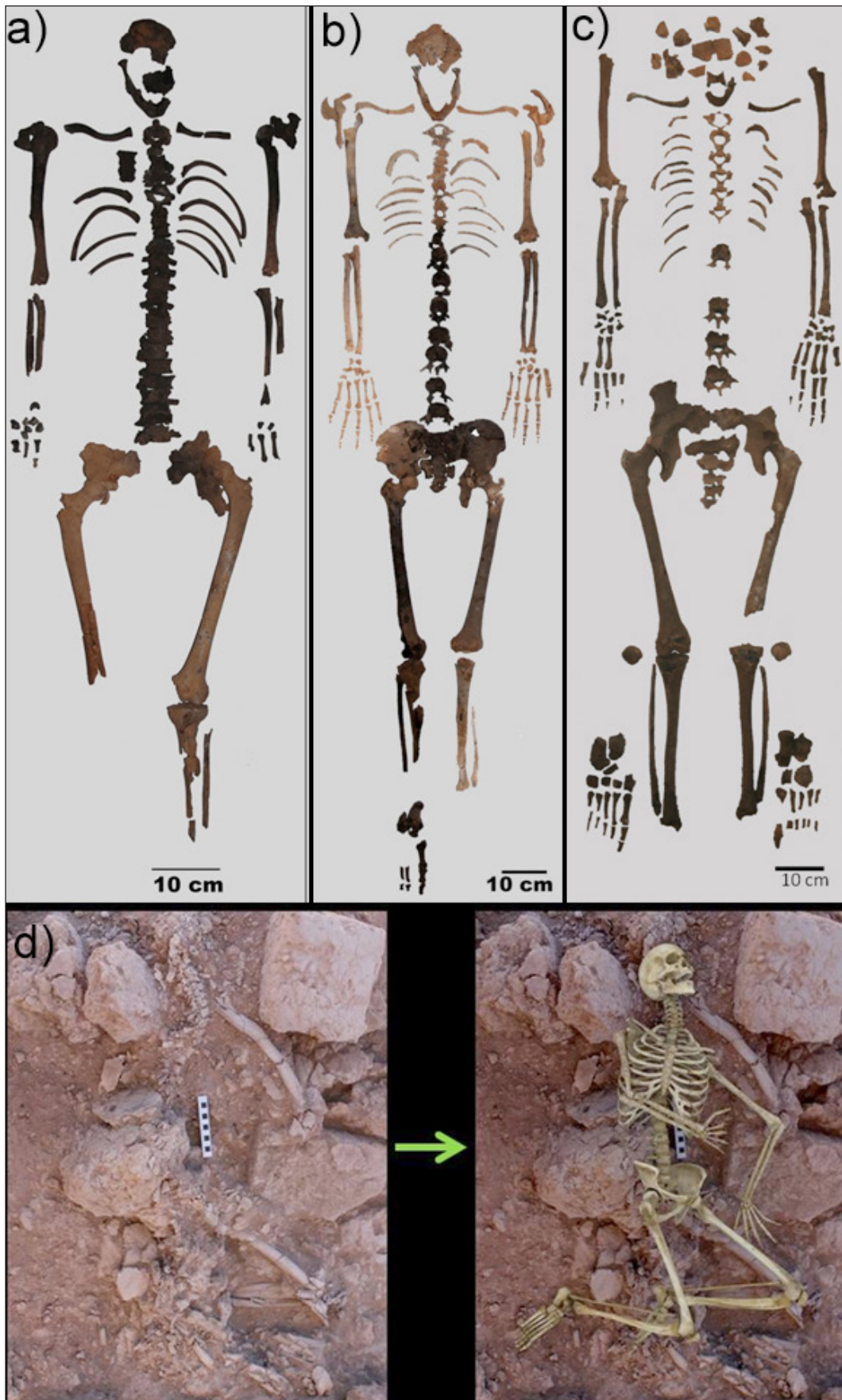


Figura 10. *Reconstrucció dels esquelets*

Individu 3: U.E. 1181

Durant el transcurs de la campanya d'excavació de l'any 2013 va aparèixer un tercer individu al Carrer A, davant del Departament 7. La posició en què es va localitzar indica que es trobava quasi en posició fetal en decúbit lateral esquerre, cobert per l'enderroc d'un mur de tovots i afectat lleument pel foc (fig. 10d). Aquests processos, juntament amb l'acció dels agents atmosfèrics, van alterar els ossos i van condicionar totalment el seu estat de conservació. El grau de fragmentació va impossibilitar una possible reconstrucció dels ossos, bàsica per a la realització d'un estudi antropològic complet, motiu pel qual només es va poder determinar que aquest individu era un adult (d'entre 24 i 30 anys), possiblement del sexe masculí, que patia nombroses lesions degeneratives (osteoartrosi), identificades pel recreixement ossi a la columna vertebral i a les extremitats superiors i inferiors i també pel desgast a la zona dels genolls (eburnació de la patella). A aquest individu se li associen un braçalet de ferro i una figueta antropomorfa de terracota com a objectes personals.

Individu 4: U.E. 1351

L'última campanya d'excavacions (2015) ha deixat al descobert un nou individu d'època ibèrica aparegut també al Carrer A, davant del Departament 7, en un nivell inferior just per sota d'on va aparèixer l'individu U.E. 1181. Aquest nou esquelet es trobava en decúbit pron i, a diferència dels altres, estava completament estirat sobre el nivell d'incendi, amb el braç esquerre creuant pel davant del cos i el dret doblegat a la banda dreta del cos. També es troba afectat pel foc, però en un estat de conservació òptim excepte el crani, que no va ser possible reconstruir a causa del grau de fragmentació en què es trobava. Es pot parlar d'un índex de preservació del 100% (fig. 10c). Es tracta d'un individu masculí d'entre 16 i 18 anys, d'aproximadament 1,65 m d'alçada, amb insercions musculars molt marcades a totes les seves extremitats i bastant robust, pel que s'interpreta, tot i la

seva edat, que ja exercia un treball físic molt dur. L'estudi dels ossos no ha indicat cap patologia i l'afectació del foc no ha permès trobar cap patologia bucal. A les restes de l'individu 4 se li associa una banya de cérvol, apareguda al costat de la cama esquerra.

Altres restes: U.E. 1131 i U.E. 1362

A més dels esquelets complets, també s'han pogut recuperar altres restes d'ossos humans inconnexes i disperses arreu de l'àrea excavada.

Al costat de l'individu U.E. 1101, l'any 2011 van aparèixer dos peus junts, un esquerre i un dret (U.E. 1131), que no es van poder relacionar amb aquest últim individu, perquè ja en tenia un. Tots dos també es van trobar recolzats i coberts sobre els mateixos nivells de runa i cendres que els altres individus.

Durant la campanya del 2015 també van aparèixer, al Departament 7, dues tíbies i dos peronés (cama esquerra i cama dreta en connexió), als quals es va donar el número U.E. 1362, així com quatre vèrtebres cervicals també en connexió i fragments de crani i costelles, probablement pertanyents a un mateix individu. Aquestes troballes indicarien un nombre mínim de cinc d'individus al jaciment, tot i que el cinquè encara no s'ha pogut excavar ni estudiar completament i, per tant, ara per ara no es quantifica.

Cal destacar que aquestes restes, malgrat aparèixer inconnexes a la resta del cos, no presenten als seus extrems marques òssies d'amputacions *perimortem*, fet que porta a plantejar-se la hipòtesi de si no haurien caigut amb l'enderroc de nivells superiors.

Conclusions

En aquest article es mostren els resultats de l'estudi de totes les restes humanes ibèriques trobades al jaciment de la Celadilla d'Ademús.

Els quatre esquelets d'època ibèrica van ser trobats sota nivells de runa i cendres a causa de l'incendi i la destrucció del poblat, que els van afectar considerablement.

Les posicions en què es van trobar els esquelets in situ, l'afectació dels esquelets pel foc i l'estratigrafia són proves clares de la caiguda des d'una certa alçada dels individus U.E. 1049 i U.E. 1101 i del fet que el moment de la mort de tots els individus ibèrics va ser molt proper al moment de destrucció i incendi del poblat. Malgrat això, de moment no s'ha trobat cap prova que la seva mort fos fruit d'un atac violent al poblat.

Segons les dades antropològiques, fins ara tots els esquelets són masculins i les seves edats en el moment de la mort se situen entre els 16 i els 35 anys. Es pot establir fins al moment una alçada mitjana de més o menys 1,63 m i, en general, es pot dir que eren individus molt robusts i que probablement practicaven habitualment en vida una activitat física forta i dura, detectada per les insercions musculars molt marcades que mostra la majoria i per les lleus però rellevants patologies osteoarticulars que s'observen en tots ells, llevat de l'individu U.E. 1101, el qual, a més, és el que té més objectes de valor associats.

Totes aquestes proves plantegen unes primeres qüestions, com per exemple si poden respondre a aspectes relacionats amb un model concret de poblament d'aquest tipus d'hàbitat o bé si responen a les circumstàncies de la destrucció del poblat, o també si poden arribar a aclarir aspectes sobre l'organització i la jerarquització socials.

D'aquesta forma, encara que calen més anàlisis i més individus per poder realitzar un estudi generalitzat molt més ampli i complet de la població ibèrica del jaciment de la Celadilla, es comencen a configurar unes primeres tendències, que hauran de ser corroborades i ampliades a mesura que avancin els treballs d'excavació.

Bibliografia

- ACSÁDI, György; NEMESKÉRI, János (1970). *History of human lifespan and mortality*. Budapest: Akadémiai Kiadó.
- ARANEGUI GASCÓ, Carmen; MARTÍ BONAFÉ, María Ángeles (1995). "Cerámicas procedentes de un alfar ibérico localizado en el Pla de Piquer (Alfara d'Algímia) cerca de Sagunt (Valencia)". *Saguntum-PLAV*, València: Universitat de València, núm. 28, p. 131-149.
- ARMENTANO, Núria; ESTEVE, Xavier; NOCIAROVÁ, Dominika; MALGOSA, Assumpció (2012). Taphonomical study of the anthropological remains from Cova Des Pas (Menorca). *Quaternary International*. Leiden: International Union for Quaternary Research, núm. 275, p. 112-119.
- ARRIBAS, Antonio; TRÍAS, M^a Gloria; CERDÁ, Damián; DE HOZ, Javier (1987). *El barco de El Sec (Costa de Calvià, Mallorca)*. Estudio de los materiales, Palma de Mallorca: Ajuntament de Calvià.
- ARROLLO PARDO, Eduardo; FERNÁNDEZ DOMÍNGUEZ, Eva; OLIVER FOIX, Arturo (2006). "La problemática del origen de los iberos según la secuencia genética de los restos humanos". *Lucentum*. Alacant: Universitat d'Alacant. Vol. XXV, p. 13-22.
- ARTEAGA MATUTE, Oswaldo; PADRÓ PARCERISA, Josep; SANMARTÍ GRECO, Enric (1990). *El poblado ibérico del Tossal del Moro de Pinyeres (Batea, Terra Alta, Tarragona)*. Barcelona: Institut de Prehistòria i Arqueologia. (Monografies Arqueològiques; 7).
- BONET ROSADO, Helena; MATA PARREÑO, Consuelo (1997). "La cerámica ibérica del siglo v a.C. en la Edetania". *Recerques del Museu d'Alcoi*. Alcoi: Museu Arqueològic Municipal d'Alcoi Camil Visedo Moltó, núm. 6, p. 31-47.
- BONET ROSADO, Helena; VIVES-FERRÁNDIZ SÁNCHEZ, Jaime (2011). *La Bastida de les Alcusses 1928-2010*. València: Museu de Prehistòria de València.
- BROTHWELL, Don R. (1987). *Desenterrando huesos*. México: Fondo de Cultura Económica.
- BUIKSTRA, Jane E.; UBELAKER, Douglas H. (1994). Standards for Data Collection From

- Human Skeletal Remains. Fayetteville, Arkansas: *Arkansas Archaeological Survey Report* núm. 44.
- BURILLO MOZOTA, Francisco (1997). *Los Celtiberos: etnias y estados*. Barcelona: Ed. Crítica.
- BURILLO MOZOTA, Francisco (2011). "Oppida y "ciudades estado" celtibéricas". *Complutum*. Madrid: Universidad Complutense, núm. 22(2), p. 277-295.
- BURRIEL ALBERICH, Josep Maria (1997). "Aproximació a la ceràmica ibèrica del Tos Pelat de Montcada, l'Horta Nord de València". *Recerques del Museu d'Alcoi*. Alcoi: Museu Arqueològic Municipal d'Alcoi Camil Visedo Moltó, núm. 6, p. 71-85.
- BURRIEL ALBERICH, Josep Maria; MATA PARRERO, Consuelo (2013). *L'oppidum ibèric del Tòs Pelat de Moncada (L'Horta Nord, València)*. *Monte Catano*. Barcelona: Museu Municipal de Montcada i Reixac, núm. 14, p. 75-97.
- CABRERA, Pilar; ROUILLARD, Pierre; VERBANCK-PIÉRARD, Annie (eds.). (2004). *El vaso griego y sus destinos*, Madrid: Ministerio de Cultura.
- CASTELLANO CASTILLO, Juan José; SABATER PÉREZ, Ana (1998). "El siglo IV a.C. en el Alto Turia: el vertedero y la torre de los Arenales (la Celadilla, Ademuz - Valencia)". *Saguntum-PLAV*. València: Universitat de València, núm. 31, p. 195-204.
- CASTELO RUANO, Raquel (2008). "Cerámica ática documentada en el yacimiento de El Cerro de Alvar-Fañez (Huete, Cuenca): Cílica de figuras rojas. Grupo de Viena 116". *Cuadernos de Prehistoria y Arqueología de la Universidad Autónoma de Madrid*. Madrid: Universidad Autónoma de Madrid, núm. 34, p. 77-103.
- CRÉTOT, Maurice (1978). *L'arcade dentaire humaine (Morphologie)*. Paris: Ed. Julien Prélat.
- CUADRADO DÍAZ, Emeterio (1987). *La necrópolis ibérica de «El Cigarralejo» (Mula, Murcia)*, Madrid: C.S.I.C. (*Bibliotheca Praehistorica Hispana; XXIII*).
- GINER IRANZO, Daniel (2011). "El poblado ibérico de Los Arenales (la Celadilla, Ademuz): Proyecto de actuación y puesta en valor" A: POYATO HOLGADO, Maria del Carmen; MONTESINOS MARTÍNEZ, Josep (ed.). *Actas del I Simposio La Cruz de los Tres Reinos. Espacio y tiempo en un territorio de frontera. Simposio Interregional Interuniversitario (Ademuz, 25-27 julio de 2008)*. Conca: Servicio de Publicaciones de la Universidad de Castilla - La Mancha. p. 157-170.
- GINER IRANZO, Daniel; CREUS GISPERT, Laia (2009). *Proyecto de actuación arqueológica y puesta en valor del poblado ibérico de la Celadilla (Ademuz)*. Ademús: Ajuntament d'Ademús.
- GINER IRANZO, Daniel; CREUS GISPERT, Laia (2015). "El poblado ibérico de la Celadilla (Ademuz): Proyecto de intervención arqueológica, puesta en valor y primeros resultados" A: ALAPONT MARTÍN, Llorenç; MARTÍ OLTRA, Javier y TENDERO FERNÁNDEZ, Fernando E. (ed.). *Actes de les Jornades d'Arqueologia de la Comunitat Valenciana. València, 14-16 de desembre de 2012*. València: Museu d'Història de València. p. 85-99. (Quaderns dels Museus Municipals de València; 3).
- GUÉRIN, Pierre (2003). *El Castellet de Bernabé y el horizonte Ibérico Pleno edetano*. València: Museu de Prehistòria de València. (Trabajos Varios del SIP; 101).
- GUERRA ROSADO, Francisco; MORALES MIRANDA, Jorge (1992). *La atención a los visitantes en espacios naturales protegidos*, Madrid: Secretaría General de Medio Ambiente.
- GUSI JENER, Francesc (dir.). (1989). *Inhumaciones infantiles en el ámbito mediterráneo español (siglos VII A.E. al II D.E.)*. Castelló: [Servei d'Investigacions Arqueològiques i Prehistòriques](#) de la Diputació de Castelló.

- (Cuadernos de Prehistoria y Arqueología Castellonenses; 14).
- KROGMAN, Wilton Marion; ISCAN, Mehmet Yasar (1986). *The human skeleton in forensic medicine*. Springfield: Charles C. Thomas.
- LADERAS, Sara (2014). “El estudio de los dos esqueletos hallados en el Cerro de las Cabezas habla de muertes cruentas”. *AD-Valdepeñas 30-07-2014* (consultat el 25-08-2015 a <http://www.advaldepenas.com/articulo/cultura/estudio-esqueletos-hallados-cerro-cabezas-habla-muertes-cruentas/20140730211455031912.html>).
- LORRIO ALVARADO, Alberto José (1999). “Iberos y Celtíberos en el noreste de la Meseta Sur: Evolución cultural y delimitación del territorio meridional de la Celtiberia” A: VALERO TÉVAR, Miguel Ángel (coord.). *1ª Jornadas de Arqueología Ibérica en Castilla-La Mancha, Iniesta*, p. 103-127.
- LORRIO ALVARADO, Alberto (2012). “Fosos en los sistemas defensivos del Levante ibérico (siglos VIII-II a.C.)”. *Revista d'Arqueologia de Ponent*. Lleida: Unitat d'Arqueologia, Prehistòria i Història Antiga - [Universitat de Lleida](http://www.universitatlleida.com), núm. 22, p. 59-86.
- LOVEJOY, Claude Owen [*et al.*] (1985). Chronological metamorphosis of the auricular surface of the ilium: a new method for determination of adult skeletal age at death. *American Journal of Physical Anthropology*, núm. 68, p. 15-28.
- LLANOS ORTIZ DE LANDALUCE, Armando (2005). *Mil años de vida en el poblado Berón de la Hoya (Laguardia - Álava): guía del yacimiento y del museo*. Álava: Servicio de Publicaciones, Departamento de Cultura, Juventud y Deportes - Diputación Foral de Álava.
- LLANOS ORTIZ DE LANDALUCE, Armando (2008). “El rito de las cabezas cortadas, en el poblado de La Hoya (Laguardia. Álava)”. *Veleia*. Bilbao: Universidad del País Vasco, núm. 24-25, p. 1273-1281.
- MARONDA MÉRIDA, María Jesús (coord.). (1995). La gestión del patrimonio en la variante de la CN-300 Manzaneruela - Torrebaja, OCP-SARRION. MANZANERUELA UTE. PROYEX, S.A.
- MARONDA MÉRIDA, María Jesús (2000). “El poblado ibérico de Los Arenales de Ademuz. Aproximación al estudio del poblamiento ibérico en el Rincón de Ademuz”. *Ababol*. Torrebaja: Instituto Cultural y de Estudios del Rincón de Ademuz, núm. 21, p. 25-32.
- MATA PARREÑO, Consuelo; BONET ROSADO, Helena (1992). “La cerámica ibérica: ensayo de tipología”. *Trabajos Varios del S.I.P.* València: Museu de Prehistòria de Valencia, núm. 89, p. 117-173.
- MARTÍNEZ DE PANCORBO, Marian; BAETA, Miriam; NÚÑEZ, Carolina; CARDOSO, Sergio; PALENCIA, Leire; LLANOS, Armando (2011). “Continuidad genética entre los pobladores del yacimiento de La Hoya y el pueblo de Laguardia (Laguardia, Rioja alavesa, Álava)”. *Estudios de Arqueología Alavesa*. Vitoria: Instituto Alavés de Arqueología, núm. 27, p. 671-683.
- MENDONÇA, Maria Cristina Nunes de (2000). Estimation of Height from the Length of Long Bones in a Portuguese Adult Population. *American Journal of Physical Anthropology*, núm. 112, p. 39-48.
- OLIVER FOIX, Arturo (2004). “Sacrificios y «mala muerte» en el Registro Arqueológico de los Yacimientos Ibéricos”. *Espacio, Tiempo y Forma. Serie I, Prehistoria y Arqueología*. Madrid: Universidad Nacional Española a Distancia. Tomo 16-17, p. 391-417.
- PEARSON, Karl (1919). *A study of the long bones of the English skeleton I: The femur*. London: University of London (Biometric Series X, chapters 1-4).
- PÉREZ VERBENA, Javier (2000). “Potencialidad agrícola y estrategia defensiva: un binomio estructurado en el Rincón de Ademuz durante el Ibérico Pleno”. *Saguntum-PLAV*.

- València: Universitat de València. Extra 3, p. 109-114.
- QUESADA SANZ, Fernando; MÚÑIZ JAÉN, Ignacio; LÓPEZ FLORES, Inmaculada (2014). "La guerre et ses traces: destruction et massacre dans le village ibérique du Cerro de la Cruz (Cordoue) et leur contexte historique au II^e s. a.C." A: CADIOU, François; NAVARRO CABALLERO, Milagros. *La guerre et ses traces. Conflits et sociétés en Hispanie à l'époque de la conquête romaine (III^e-I^{er} s. a.C.)*. Bordeaux: Ausonius Éditions, p. 231-271. (Ausonius Mémoires; 37).
- ROUILLARD, Pierre (1979). *Investigaciones sobre la muralla ibérica de Sagunto (Valencia)*. València: Museu de Prehistòria de València. (Trabajos Varios del SIP; 62).
- SALAZAR-GARCÍA, Domingo Carlos (2015). "Utilidad de los análisis isotópicos sobre restos esqueléticos en arqueología: dieta, destete y movilidad territorial" A: ALAPONT MARTÍN, Llorenç; MARTÍ OLTRA, JAVIER; TENDERO FERNÁNDEZ, Fernando E. (ed.). *Actes de les Jornades d'Arqueologia de la Comunitat Valenciana. Valencia, 14-16 de desembre de 2012*. València: Museu d'Història de València, p. 369-379. (Quaderns dels Museus Municipals de Valencia; 3).
- SAMPIETRO, María Lourdes; CARAMELLI, David; LAO, Oscar; CALAFELL, Francesc; COMAS, David; LARI, Martina; AGUSTÍ, Bibiana; BERTANPETIT, Jaume; LALUEZA-FOX, Carles (2005). "The Genetics of the Pre-roman Iberian Peninsula: A mtDNA Study of Ancient Iberians". *Annals of Human Genetics*. Londres: University College London, núm. 69, p. 535-548.
- SPARKES, Brian A.; TALCOTT, Lucy (1970). *The Athenian Agora, XII, Black and plain pottery of the 6th, 5th and 4th centuries B.C.* Princeton: American School of Classical Studies at Athens.
- TILDEN, Freeman (1957). *Interpreting our heritage*. North Carolina: The University of North Carolina Press.
- TODD, Thomas Wingate (1920). Age changes in the pubic bone I: The White male. *American Journal of Physical Anthropology*, núm. 3, p. 285-334.
- TRANCHO GAYO, Gonzalo Javier (2010). Análisis antropológico de las necrópolis de cremación. *Revista Española de Antropología Física*, núm. 31, p. 205-232.
- UBELAKER, Douglas H. (1989). *Human Skeletal Remains. Excavation, analysis, interpretation*. Washington, Taraxacum.
- UNTERMANN, Jürgen (1996). "La frontera entre las lenguas ibérica y celtibérica en las provincias actuales de Zaragoza y Teruel" A: *Homenaje a Purificación Atrián*, Teruel: Instituto de Estudios Turolenses, p. 177-189.
- VILASECA ANGUERA, Salvador (1953). *Coll del Moro, yacimiento posthistórico (Serra d'Almos, Tarragona)*. València: Instituto de Estudios Ibéricos y Etnología Valenciana - Institución Alfonso el Magnánimo - Diputación Provincial de Valencia. (Estudios Ibéricos; 1).