

Intervencions arqueològiques al mercat de Sant Antoni: noves dades sobre la xarxa viària, l'ocupació i l'estructuració del pla de Barcelona des d'època romana i de la fortificació abaluardada del segle XVII

Emiliano Hinojo García* i Carme Ribas Seix**

Introducció

El mercat de Sant Antoni de la ciutat de Barcelona es localitza en una zona de l'Eixample limítrofa amb Ciutat Vella, i concretament ocupa tota una illa delimitada pels carrers de Manso, Comte d'Urgell, Comte de Borrell i Tamarit. Aquest solar ha estat objecte de diverses campanyes d'intervencions arqueològiques d'ençà que, entre els mesos de març i maig del 2007, es van fer les primeres rases de sondeig. Els treballs arqueològics han estat encarregats des del principi a l'empresa CODEX Arqueologia i Patrimoni, sota la direcció tècnica de l'arqueòleg Emiliano Hinojo, i s'emmarquen dins del Projecte d'Execució de Remodelació del mercat de Sant Antoni, finançat per l'Institut Municipal de Mercats de Barcelona i elaborat pels arquitectes Pere Joan Ravetllat i Carme Ribas. El projecte preveu la construcció de quatre plantes subterrànies, que seran ocupades per

una zona comercial, una àrea de càrrega i descàrrega, magatzems i un aparcament.

El resultat d'aquestes intervencions ha estat la localització de nombroses restes arqueològiques, que permeten completar el coneixement sobre una part de l'espai més immediat que es troba extramurs de la ciutat i, en especial, sobre la seva xarxa viària i sobre els sistemes defensius. Cal destacar que, fruit del treball conjunt entre l'Institut Municipal de Mercats de Barcelona, l'Institut de Cultura de Barcelona, el Departament de Cultura de la Generalitat de Catalunya i els tècnics redactors del projecte de reforma del mercat de Sant Antoni, el projecte inicial s'ha anat modificant en paral·lel als resultats obtinguts de la intervenció arqueològica. D'aquesta manera, s'ha conservat una part de les estructures que s'anaven documentant i aquestes s'han integrat dins el que serà el nou mercat de Sant Antoni, per tal que els ciutadans puguin visitar i entendre una part de la història de Barcelona.

* Codex. Arqueologia i Patrimoni.

** Ribas & Ravetllat.

■ Interpretació preliminar de les restes arqueològiques

Època romana

Ramal costaner de la Via Augusta

A finals del segle I aC, al voltant de l'any 13 aC, l'emperador August funda la colònia *Iulia Augusta Faventia Paterna Barcino*. Aquesta i altres fundacions del mateix període, com *Caesaraugusta* (Saragossa), s'integraven en un programa de reorganització del territori d'Hispania que incloïa la reestructuració i la reforma de les vies de comunicació terrestres (RODÀ, 2001: 22). És en aquest context que el tram interior de la Via Augusta, que transcorria per la depressió prelitoral del nord-est peninsular, es va bifurcar a l'alçada de la *mansio de Seterrae* (a prop de les actuals poblacions de Breda i Hostalric). Quan arribava a la vall del riu Tordera, aquest ramal es dirigia cap a la costa i unia les ciutats republicanes d'*Iluro* (Mataró) i *Baetulo* (Badalona) amb la nova colònia de *Barcino*. A continuació, la calçada, un cop travessava el Pla de Barcelona, remuntava la vall del riu Llobregat pel seu vessant dret fins a la *mansio Ad Fines* (Martorell), on enllaçava un altre cop amb la via principal (TRAVERSESET, 1995: 128-130).

A l'interior del mercat es va localitzar un tram d'aquest ramal, que menava de la porta sud-oest del *Cardo Maximus* de la ciutat i que es correspondria amb el documentat en diferents seccions a les intervencions arqueològiques del carrer de l'Hospital, (MEDINA, 2012) (BELTRAN, 1994) i de la plaça de la Gardunya (VELASCO, 2012).

La calçada, que se situava al pati del mercat del carrer Comte de Borrell, presentava una orientació en sentit nord-est - sud-oest i tenia una longitud documentada d'uns cinquanta metres i una amplada d'uns set metres. Convé destacar que mostrava una continuïtat fora dels límits del mercat en direcció sud-oest i que cap al nord-est es trobava afectada per la construcció del fossat del baluard de Sant Antoni.

La informació obtinguda de l'excavació arqueològica d'aquesta estructura va permetre

establir les seves característiques constructives principals, amb la documentació dels estrats de cimentació respectius, les preparacions, els paviments i les diverses reparacions. D'entrada, la via es trobava flanquejada per uns murs de pedra (*limites*) d'un mig metre d'amplada i una alçada màxima conservada d'uns 0,60 m. A l'espai que hi havia entremig d'aquests *limites* es va documentar un rebaix o una trinxera longitudinal de secció còncaua (*fossa*), que corresponia al buidatge que s'hi va fer per tal d'eliminar els materials no aptes per a la cimentació de la via, especialment el substrat vegetal o les parts més toves que havien estat en contacte directe amb l'aigua. Al costat del límit sud també es va localitzar un canal o una cuneta per recollir l'aigua de la pluja, tot i que amb les contínues reparacions dels paviments aquesta es va anar perdent.

La composició dels diferents nivells que formaven la calçada es va realitzar amb materials ben diferenciats, que procedien segurament de zones properes, en particular de la pedrera de Montjuïc. La capa inicial, amb una potència màxima d'uns 0,40 m i assentada sobre les argiles naturals fortament piconades, estava composta per blocs de pedra de formes irregulars i de mida mitjana o gran coberts per un nivell de terra molt compactat (*statument*). Els materials ceràmics recuperats en aquesta capa van ser escassos, però confirmarien que aquest tram de via es va construir en època fundacional de la ciutat romana.

Damunt d'aquesta cimentació es va dipositar la capa d'afermat del paviment o *rudus*, d'entre 0,10 i 0,20 m de gruix, formada per còdols irregulars de mida mitjana lligats amb una mena d'argamassa o morter. En aquesta es conservaven les empremtes o les roderes dels carros emprats per a l'estesa dels materials de les capes superiors (fig. 1). A continuació es va documentar el nivell de rodament o *summum dorsum* de la via, que es va elaborar a partir de sorres i graves compactades o piconades. La superfície d'aquest paviment, que correspondria al tipus de via anomenada *via glareata*, permetia o facilitava l'aferrament de les rodes dels carros i la trepitjada dels animals.



Autor: Emiliano Hinojo

Figura 1. *Tram de via romana localitzat a l'interior del mercat*

El manteniment inevitable de la capa de rodament va provocar reparacions constants i successives pavimentacions, que anaren fent créixer el nivell de circulació. Es tracta de reformes executades per diverses raons, començant pel desgast mateix motivat pel seu ús, per episodis d'inundacions o deposicions al·luvials o per l'ocupació progressiva de l'espai adjacent com a necròpoli.

Eix de centuriació

El camí travessava un curs d'aigua canalitzat, que s'ha interpretat com les possibles restes d'un dels eixos de la centuriació de Bàrcino. L'ager de la colònia s'organitzava mitjançant el sistema de la *centuriatio* o *limitatio*, que consisteix en un model ideal format per quadrícules d'un mòdul bàsic de 15 per 20 *actus*. L'objectiu principal d'aquesta retícula era la d'ordenar i

estructurar el territori i, d'aquesta forma, facilitar-ne l'aprofitament (PALET, 2009: 112). Aquesta s'articulava amb la xarxa viària i en alguns casos les vies realitzaven la funció de límits o formaven la diagonal de diverses centúries. La seva orientació també s'adequava a l'orografia natural del terreny per tal de permetre la circulació i el drenatge de les aigües (PALET, 2009: 113). De fet, és segur que alguns dels límits de la retícula es van adaptar als condicionants del relleu, com és el cas de l'estructura documentada al mercat que s'interpreta com una riera canalitzada que fou inscrita en el conjunt de la trama de la centuriació. Cal dir que aquest tipus de descoberta és excepcional, ja que les quadrícules eren una ordenació simbòlica i, per tant, no sempre quedaven reflectides físicament sobre el terreny (fig. 2).

L'estructura presentava una alineació gairebé perfecte, en sentit nord-oest - sud-est, amb



Autor: Bob Master. Departament de Cultura de la Generalitat de Catalunya

Figura 2. Estructura interpretada com a possible eix de la centuriació

una amplada interior d'uns quatre metres i una longitud documentada d'uns seixanta-cinc metres. Es trobava delimitada mitjançant uns murs o límits perimetrals (de 0,50 m d'amplada per 0,60 m d'alçada màxima conservada) obrats amb blocs de pedra poc escairats i lligats amb terra. El fons o llit mostrava una superfície força erosionada per l'acció de l'aigua i es trobava reblert principalment per sediments de deposició formats per llims, sorres i graves. La presència d'algunes capes fortament piconades i relativament horitzontals indicarien que possiblement, en els moments en què no hi circulava l'aigua, també es va condicionar com a zona de pas o camí. Els fragments ceràmics recuperats en aquests rebliments o nivells indiquen, com en el cas de la via, una cronologia inicial de finals del segle I aC i una entrada en desús i abandonament de l'estructura cap a inicis del segle II dC.

Necròpoli

La documentació d'estructures funeràries a ambdós costats del camí, fet habitual al llarg

de l'alt imperi, demostra el caràcter sepulcral d'aquesta via. La necròpoli, localitzada al tram de camí situat al sud-oest de l'eix de centuriació, sembla estar en funcionament entre mitjan segle I dC i inicis del segle II dC, moment en què l'ús funerari de la zona s'interromp.

L'espai s'organitzava a partir d'una sèrie de recintes funeràries, que s'adossaven al parament exterior dels murs longitudinals o *limites* de la via. Aquestes edificacions mostraven unes mesures o superfícies més o menys estàndard, com a mínim al costat sud de la via, on es van localitzar sis recintes de planta quadrada (d'aproximadament tres metres de costat). Pel que fa al sector nord, es constata una estructuració més complexa, a causa de la superposició de recintes o tancats, amb mesures i disposicions més variables (fig. 3). Eren espais a cel obert, als quals s'accedia mitjançant portes o obertures o saltant els murs de tancament perimetrals (VAQUERIZO, 2010: 108), per bé que en el cas dels recintes excavats al mercat no es va documentar cap accés, ja que majoritàriament només se'n conservaven els fonaments o les trinxeres d'espoli. No obstant això, al sector



Autor: Bob Master. Departament de Cultura de la Generalitat de Catalunya

Figura 3. Recintes i tancats funeraris situats al costat nord de la via

sud de la necròpoli es conservava un petit tram de l'alçat original d'un mur amb un parament *opus vittatum*, que permet constatar la monumentalitat d'aquestes estructures funeràries.

Al mercat es dona una simultaneïtat dels rituals d'incineració i inhumació,¹ fet que també es documenta en altres espais sepulcrales d'aquest mateix període, com per exemple en el cas de Bàrcino a la plaça de la Vila de Madrid (BELTRAN, 2007) i a les Drassanes Reials (NADAL, 2015). Pel que fa a les inhumacions, se'n van exhumar un total de tretze, de les quals tres pertanyen a individus adults i deu a perinatals o infantils. Respecte a les del primer grup poblacional, totes es localitzaven al costat nord de la via i corresponien a individus femenins dipositats en fosses simples sense cap tipus de coberta. Dues es van enterrar en posició de decúbit supí, però cadascuna amb

una orientació diferent: sud-nord i oest-est. Aquestes es trobaven molt malmeses a causa de diferents agents tafonòmics d'origen natural (principalment de tipus al·luvial). En canvi, la tercera, en un estat de conservació excel·lent, es trobava orientada en sentit sud-oest - nord-est i en posició de decúbit pron.

En relació amb els enterraments perinatals o infantils, aquests majoritàriament s'agrupaven al voltant d'un dels recintes funeraris situat al sector sud de la via. En els casos en què es va poder establir la posició dels cadàvers, gairebé tots eren en decúbit supí (menys en un cas, que era en decúbit pron) i seguien unes orientacions força variables (nord-sud, sud-est - nord-oest, nord-oest - sud-est i oest-est). Respecte a la tipologia de les tombes, la més comuna era la fossa simple (quatre casos), seguida dels enterraments en recipients amfòrics (tres individus)

1. L'estudi preliminar dels conjunts osteològics ha estat realitzat per l'antropòloga Paz Balaguer.

i en fosses simples amb una coberta de tègula (dos). Cal destacar que l'única inhumació d'aquest grup poblacional localitzada al sector nord de la via corresponia a una sepultura en cista.

Respecte a les cremacions, es van documentar cinc *ustrina*, un dels quals se situava al sector nord de la via i quatre al sector sud. Un cop finalitzades les cremacions en aquestes fosses, en dos casos es detecta que les restes calcinades del difunt es van recollir i dipositar a l'interior de petites fosses circulars excavades al terra, ambdues localitzades a l'exterior dels recintes funeraris del sector sud de la via. Aquestes restes, juntament amb l'aixovar, es van cobrir amb terra i segurament es van senyalitzar amb algun element que no ens ha arribat. Un altre tipus de contenidor o monument que es va documentar, on també es van dipositar les restes del difunt i del seu aixovar, era una *cupa* del tipus *structilis*, que es localitzava a l'interior d'un recinte funerari del sector sud. Es tractava d'una estructura de maçoneria de planta rectangular (180 x 105 x 45 cm) amb una coberta semicilíndrica, que es trobava escapçada.

D'altra banda, i també dins del ritual de la cremació, es constaten quatre casos (dos al sector nord i dos al sud) que podrien correspondre a enterraments de caràcter primari (*bustum*). El tipus d'estructura o sepultura era formalment igual o similar a l'*ustrinum*, és a dir, una fossa simple excavada al terra i de planta més o menys rectangular amb unes mesures variables. La diferència respecte a l'*ustrinum* és que, un cop finalitzada la cremació, les restes cremades no es van recollir, sinó que es van cobrir directament amb terra i segurament es van senyalitzar externament d'alguna forma. Per citar un exemple d'aquesta pràctica funerària, a l'interior d'un dels recintes del costat sud de la via trobem les restes d'un enterrament primari d'un individu d'edat indeterminada. La sepultura, amb una orientació en sentit sud-oest - nord-est, consistia en una fossa de forma rectangular (3,10 x 2,60 x 0,50 m) excavada en un sediment de formació al·luvial i amb les parets i el fons alterats per l'acció del foc. El rebliment principal d'aquesta tenia un gruix d'uns trenta centímetres i es componia en bona

part de cendres, restes *in situ* dels troncs de fusta carbonitzada de la pira, ossos humans calcinats, fragments d'ossos tallats i de ferros d'un llit funerari, diversos objectes pertanyents a l'aixovar i elements d'ornamentació del difunt. A partir de la disposició de les restes cremades, creiem que no va haver-hi una acció de recollir-les, sinó que tot sembla indicar que, una vegada extint el foc, aquestes es van cobrir directament amb terra (fig. 4).

Els enterraments dipositats tant a l'interior com a l'exterior d'aquests recintes segurament es van senyalitzar externament mitjançant túmuls de pedres, fragments d'àmfores, elements escultòrics o plaques epigràfiques. D'aquestes últimes, només es van recuperar uns quants fragments de marbre, alguns amb epigrafi, que podrien formar part dels epitafis. També, en aquest sentit, es va recuperar el cap seccionat d'una estàtua de marbre blanc, d'època Juli-Clàudia, que representava el retrat funerari d'un noi adolescent.

Quant als aixovars i els elements ornamentals dipositats en aquests enterraments, la seva composició era diversa i l'estat de conservació molt diferent, segons si el mort va ser cremat o no. Es tracta de conjunts molt senzills, en els quals destaca la presència de monedes, que apareixen tant en inhumacions com en cremacions; llànties, relacionades majoritàriament amb els enterraments perinatals i infantils; recipients ceràmics com ara vasos, plats, fragments d'àmfora, un biberó o *guttus...*, alguns dels quals s'han de vincular amb elements de l'aixovar i altres amb el banquet funerari i les libacions celebrats en honor del difunt; un ungüentari de ceràmica, així com gran quantitat de vidre (molts d'aquests elements alterats per l'acció del foc); una figura de terracota que representa el bust d'una figura femenina, o un petit amulet de faiança amb la representació del déu Bes.

Una de les troballes més singulars que es van produir en el transcurs de les excavacions ha estat la identificació de nombrosos fragments d'os tallat i de tiges de ferro corresponents a llits funeraris (*lectus funebris*). En el món funerari romà, aquests llits es feien servir per a la vetlla del difunt i per traslladar-lo cap a



Autor: Emiliano Hinojo

Figura 4. Estructura funerària o bustum ubicat al sector sud de la necròpoli

la zona de necròpoli on havia de ser enterrat, i en el ritual d'incineració podien ser cremats a la pira funerària juntament amb el mort. L'origen i la influència d'aquest mobiliari de luxe es troba a la tradició grega dels *klinai* fets d'ivori, encara que els seus orígens remots són més antics. A Roma, les imitacions realitzades amb os d'aquests llits s'introdueixen en l'àmbit funerària a partir del II aC. El principal centre de producció i consum se situava a la zona central d'Itàlia, des d'on es van difondre cap al nord de la península i a la resta d'Europa, fins a la seva progressiva desaparició al segle II dC.

Al mercat de Sant Antoni es van recuperar les restes cremades i molt fragmentades del re-

vestiment ossi d'un mínim de vuit llits,² amb una cronologia que es pot situar al llarg de la segona meitat del segle I dC. En cinc d'aquests, algunes de les peces d'os que formaven part dels elements verticals o peus mostren una decoració de tipus orientaltzant o d'inspiració hel·lenística, mentre que en els altres tres les peces són llises i sense cap tipus d'aparell figuratiu. Aquestes últimes serien molt semblants o iguals a les documentades en la intervenció de la necròpoli de les Drassanes Reials (NADAL; PELLEJERO, 2015).

Pel que fa als elements del primer grup, aquests mostren diferents tipus de decoracions (vegetals, en bandes, retícules...), però sobretot

2. Els treballs de conservació i l'estudi preliminar d'aquest material ha estat realitzat per la restauradora Isabel Pellejero (Museu Marítim).

destaquen els conjunts escultòrics en alt relleu relacionats amb el culte místic al déu Bacus, o Dionís en època grega, que en el món funerari romà tenia una àmplia acceptació, ja que simbolitzava el cicle de la mort i la resurrecció. S'hi identifiquen personatges i atributs del seguici bàquic, com per exemple figures de mènades dansaires, silens, *sàtirs*, indumentària de nebris de lleopard, instruments musicals (cròtals, doble aulos, tambor...) o l'atribut de la vara de tirs.

Per últim, quant a l'amortització i l'abandonament de les estructures d'època romana, la hipòtesi amb la qual es treballa és que a partir del segle II dC aquestes van ser obliterades per nivells força potents de llims a causa d'una o diverses rierades o avingudes d'aigües excepcionals. No obstant això, inicialment les estructures serien visibles, ja que es produeix l'espoli de la major part dels monuments i les estructures funeràries.

Ocupacions i transformacions del territori entre mitjan segle XIV i principis del segle XVII

El camí del Llobregat

En època baixmedieval, l'espai on s'ubica el mercat de Sant Antoni i els seus voltants es caracteritzaven per un paisatge merament rural, on abundaven els camps de conreu i els horts, però també s'hi començaren a construir edificis de serveis, com hospitals i convents, així com cases o llocs d'hàbitat menors. Aquests elements s'emplaçaven al voltant dels senders i els camins que menaven cap a la ciutat, entre els quals el més rellevant era el camí del Llobregat, també anomenat via moresca. Durant segles, aquesta va ser la via més important d'accés a la ciutat de Barcelona, tant de personatges i autoritats oficials com de mercaderies, ja que s'ubicava en la ruta cap a l'Aragó. Tal com veurem més endavant, també va constituir un dels eixos vertebradors més rellevants per al desenvolupament urbanístic i econòmic d'aquest sector de la ciutat.

A grans trets, el traçat del camí medieval pel Pla de Barcelona era molt similar a l'antic ramal costaner de la Via Augusta. No obstant

això, a l'interior del mercat es va comprovar que ambdues vies no se superposaven ni tampoc mostraven exactament la mateixa orientació. Tal com ja s'ha explicat, el tram de via romana documentat al mercat es va abandonar al segle II dC i, probablement, aquest es va desplaçar uns metres més al sud i va donar origen a la secció de camí medieval que es va excavar.

Cal assenyalar que, com a mínim a l'interior del mercat, el camí medieval s'emplaçava o aprofitava el traçat de la riera de Magòria (VENTAYOL, 2009: 6). Aquesta riera drenava les aigües procedents de la serra de Collserola, a l'antic municipi de Sarrià, i desaguava a la zona pantanosa de l'estany de Cagadell, situat al barri del Raval. Al mercat, el curs de la riera, i, per tant, també el traçat del camí, entrava aproximadament per la cantonada dels carrers del Comte de Borrell i Manso, procedent del sector nord-oest del Pla, i sortia de l'edifici en direcció sud-est vers el carrer de Sant Antoni Abat.

Els treballs arqueològics van permetre documentar uns cinquanta metres de longitud de calçada, que es trobava perfectament flanquejada per uns murs perimetrals o marges, que acotaven un carril de circulació de 8 m d'amplada. Aquests, probablement bastits durant la primera meitat del segle XIV, també realitzaven la funció de delimitació de les parcel·les de terra i les edificacions situades a ambdós costats. Originàriament, els murs o alçats mostraven una obra força acurada, amb una amplada d'uns 0,55 m i una alçària màxima d'un metre. El parament exterior, concretament el del costat orientat vers el camí, es va bastir amb filades més o menys regulars de carreus de pedra de Montjuïc.

Respecte als paviments i les preparacions, es constata una seqüència cronològica que, com a mínim a l'interior del mercat, s'inicia al segle XIV i finalitza a mitjan segle XVII com a conseqüència de la construcció del baluard de Sant Antoni. En general, el gruix de les capes de paviment i de preparació oscil·lava entre els 5 i 10 cm i aquestes presentaven unes característiques formals força similars, amb un clar predomini de l'ús de sorres i graves de tonalitat grisencs fortament piconades. De tots els paviments, destaca la construcció d'un empe-



Autor: Emiliano Hinojo

Figura 5. Empedrat del camí del Llobregat

drat que ocupava un tram de la meitat nord de la superfície de la via, és a dir, uns quatre metres d'amplada, i feia la funció de vorera o pas de vianants. La meitat sud, per on probablement devien circular els vehicles de tracció animal, era simplement un nivell de sorres i graves compactades. L'empedrat només apareixia al sector oriental del mercat, mentre que a la resta conservava, a tot estirar, una mena de *rudus* format per còdols de dimensions mitjanes o simplement nivells de sorres i graves compactades. El fet que només es documenti enllosada aquella porció de la via podria indicar que es tractava d'un trajecte de molt trànsit i activitat a causa de la seva proximitat, d'una banda, al portal d'entrada a la ciutat, anomenat en aquesta època d'en Cardona o Colom (CUBELLES, 2001: 132), i d'una altra, com veurem a continuació, a un edifici o una casa annex al camí (fig. 5).

Conjunt edilici del segle XIV

Els treballs arqueològics van permetre recuperar, entre el pati del carrer Manso i la nau est del mercat, diverses estructures i nivells corresponents a un edifici que se situava al costat de muntanya del camí del Llobregat i a pocs metres de distància respecte al portal d'entrada a la ciutat. A escala general, l'edifici constitueix el resultat d'un procés acumulatiu de reformes i ampliacions efectuades entre la primera meitat i el darrer quart del segle XIV. Presentava, en conjunt, una planta rectangular (de 23,50 x 12,40 m), la qual, orientada en sentit nord-est - sud-oest, mostrava una continuïtat en direcció nord-est fora dels límits del mercat actual. Respecte als seus murs de tancament, amb un gruix que oscil·lava entre 0,50 i 0,60 m, es van documentar totes les façanes menys l'oriental. Els seus paraments es van bastir amb carreu-

ons de pedra de Montjuïc lligats amb morter de calç barrejat amb sorra. En aquests es van practicar com a mínim tres portes o obertures, dues situades a la façana principal, orientades cap al camí del Llobregat, i una a la façana posterior.

L'espai que ens ha arribat, que correspondria a la planta baixa en el cas que hi hagués més nivells, es trobava compartimentat en un mínim de cinc cossos paral·lels i perpendiculars al mur de façana principal. Aquests es van subdividir en nou àmbits, delimitats per uns murs interiors de característiques constructives força similars als murs de façana. Als paraments d'alguns d'aquests murs es van conservar les restes constructives de portes de comunicació interior entre àmbits, bàsicament els marxapeus i les pollegueres amb els eixos de l'encaix de les fulles de fusta de les portes.

Quant a l'estratigrafia, en bona part dels àmbits la seqüència es trobava formada pel nivell d'enderroc que cobria les restes de les preparacions o els paviments de morter de calç i, per sota d'aquests, un estrat de llims de formació natural, on es van practicar les trinxeres constructives dels fonaments dels murs.

Convé destacar que a l'interior d'aquest edifici no es va recuperar cap element que permeti precisar la seva funcionalitat concreta. Per tant, de moment, i també a manca de documents històrics que aportin més informació, no es pot afirmar si es tractava, per exemple, d'un mas o d'un hostal. No obstant això, a partir de l'estratigrafia excavada i dels materials recuperats, s'interpreta que el conjunt edilici va ser enderrocat i amortitzat en el darrer quart del segle XIV, coincidint amb la construcció de la muralla que tancava la part oriental de la ciutat i del portal de Sant Antoni (1377).

Masos dels segles XV-XVI

Un cop encetades les obres d'ampliació del recinte emmurallat de la ciutat, i tenint en compte les restriccions establertes a l'hora de construir a la zona més propera de la cortina (MUTGE, 1992: 153), a partir del segle XV s'aixecaren noves edificacions extramurs. Igual que en el cas del conjunt edilici de la fase anterior,

també es relacionaven espacialment i físicament amb els límits estructurals del camí del Llobregat i, d'aquesta manera, les seves façanes i entrades principals s'orientaven vers la via.

El primer d'aquests masos es va documentar entre l'actual pati del carrer del Comte Borrell i la nau sud del mercat. Ubicat al costat de muntanya del camí, constitueix el resultat d'una suma de construccions bastides en diferents moments i amb diverses tipologies arquitectòniques.

La seva parcel·la de terra es trobava perfectament delimitada per uns murs perimetrals, dels quals es van documentar alguns trams, que acotaven un espai d'uns 1.740 m². Cal assenyalar que aquesta xifra no representaria la superfície total de la parcel·la, ja que aquesta s'estenia en direcció oest fora dels límits del mercat. A escala constructiva, es tractava d'uns sòcols de maçoneria d'uns 0,54 m d'amplada i entre 0,50 i 1 m d'alçada, sobre els quals s'aixecaren parets o alçats obrats amb la tècnica de l'encofrat de tàpia.

A l'extrem sud d'aquesta parcel·la, a tocar del camí, s'emplaçava el lloc d'hàbitat o masia, format per una estructura edilícia bastida al segle XV, a la qual s'afegí un nou cos constructiu per la seva banda septentrional durant la segona meitat del segle XVI. L'edifici primerenc, orientat en sentit nord-oest - sud-est, constituïa un espai de planta rectangular (12,80 x 10,40 m) delimitat per uns murs de façana de 0,50 m d'amplada (l'occidental se situava fora dels límits del projecte constructiu). Als paraments d'aquests murs, obrats amb blocs de pedra de Montjuïc més o menys escairats, només es va localitzar una porta que, orientada vers el camí, s'identifica com l'accés principal de l'edifici. L'interior es trobava estructurat a partir de dos cossos paral·lels i disposats perpendicularment als murs de façana principal. Alhora, aquests es van compartimentar transversalment mitjançant envans per obtenir un total de quatre àmbits de morfologia i dimensions força similars. Als paraments de les seves parets interiors només es va conservar el marxapeu d'una porta de comunicació interior entre àmbits. Cal destacar que a l'interior d'una d'aquestes estances es va documentar una cai-

xa d'escaleres, que indicaria el desenvolupament en alçària de l'edifici de com a mínim un pis.

A la façana posterior es va bastir un nou cos, que discorria paral·lel al precedent i l'ampliava en direcció nord-oest. La nova construcció dibuixava una planta rectangular (9,75 x 8 m) delimitada, a diferència de l'edifici que la precedia, per tres tancaments o sòcols, on s'aixecaven les parets o alçats, obrats amb la tècnica de l'encofrat de tàpia. L'espai interior presentava dues naus longitudinals, les quals es van subdividir mitjançant envans en un total de quatre àmbits. A l'interior d'aquests no es va poder documentar cap porta ni obertura, però sí que s'hi van localitzar una estructura de combustió i un pou.

A l'espai comprès entre aquest edifici i el tancament nord de la parcel·la es van recuperar les restes constructives d'una sínia amb una cronologia inicial de la segona meitat del segle XVI. Dels elements que en formaven part, en primer terme es va identificar un dels components principals, concretament el pou on s'assentava la roda vertical proveïda de catúfols. Aquest consistia en una estructura de planta rectangular (3,40 x 1,93 m) amb un parament interior de pedra desbastada. Al costat sud-est de la boca hi havia la *mola* (de 3,90 m de diàmetre), per on voltava l'animal que, lligat a l'extrem d'una perxa, feia girar la roda horitzontal de la sínia. A l'exterior d'aquesta rodera es van documentar dues estructures de maçoneria de planta rectangular, que correspondrien a les fonamentacions de les columnes que subjectaven la roda horitzontal i, alhora, també eren el suport de l'eix que connectava aquesta roda amb la situada a l'interior del pou.

Respecte a l'emmagatzematge o l'acumulació de l'aigua extreta del pou, just al costat nord-oest d'aquest es va constatar l'existència d'una bassa de planta quadrada de 6,60 m de costat. A l'interior d'aquest dipòsit, delimitat per quatre murs d'obra solidaris d'una amplada de 0,65 m, hi havia un desguàs de drenatge del fons, que permetia el subministrament d'aigua per irrigar els camps de cultiu propers i que també facilitaria el buidatge de la bassa per efectuar-hi tasques de manteniment. Adossats a l'exterior del límit sud-oest de la bassa tam-

bé es van documentar dos dipòsits de planta rectangular (3,15/2,05 x 1,03 x 0,46 m), que s'interpreten com possibles abeuradors per al bestiar (fig. 6).

El segon mas o explotació agropecuària pertanyent a aquesta fase cronològica es va localitzar al costat de mar del camí del Llobregat, concretament a l'interior de la nau sud del mercat. Els treballs efectuats només van permetre excavar i documentar una petita part de la seva extensió original, ja que la resta d'estructures s'estenien fora dels límits de la intervenció en direcció sud. No obstant això, i tenint en compte les limitacions del registre exhumat, el conjunt edilici presentava una evolució arquitectònica iniciada al segle XV fins una darrera fase d'abandó a la primera meitat del segle XVII.

La construcció original es caracteritzava per un espai de planta rectangular orientada en sentit nord-oest - sud-est (22,43 x 13,92 m). Els treballs arqueològics van permetre documentar-ne parcialment la façana principal anterior i un petit tram de la posterior, ambdues amb unes amplades de 0,50 m. Als seus paraments, concretament a la façana anterior, es van localitzar dues portes orientades vers al camí, les quals s'identifiquen com els accessos principals. Respecte als tancaments laterals, el cantó sud-oest restava fora de l'àrea intervinguda i el nord-est es trobava afectat per l'excavació del fossat del baluard de Sant Antoni. Cal assenyalar que, constructivament parlant, aquestes estructures mostraven unes característiques formals similars a les del mas primigeni localitzat al costat nord del camí.

L'interior, que correspondria a la planta baixa, es trobava compartimentat mitjançant tres murs interiors, que delimitaven un mínim de quatre cossos paral·lels i perpendiculars als murs de façana principals. No va ser possible documentar cap subdivisió transversal, ni tampoc la presència de portes o obertures de comunicació interna entre àmbits. Tanmateix, sí que es va localitzar en un dels cossos, a tocar del mur de façana, el brocal d'un pou d'aigua, que indicaria que es tractava possiblement d'un espai a cel obert o pati.

A partir de la segona meitat del segle XVI es produeix una reforma integral d'aquest espai,



Autor: Emiliano Hinojo

Figura 6. Vista general de la mola i el pou de la sínia

que modificà substancialment la seva fisonomia. L'actuació principal que es va dur a terme va ser l'escapçament d'una bona part del mur de façana anterior, que es va fer servir de fonament per bastir un nou mur de tancament. Es produeix també un recreixement de la cota del terreny per mitjà de l'abocament de terres, cosa que va permetre una reestructuració interna amb la construcció d'estructures i envans nous. D'aquest procés, al cos interpretat com a pati destaca el bastiment d'un paviment format per un empedrat de còdols i blocs de pedra irregulars de petites dimensions. A més, a banda de la presència d'un brocal nou del pou, just a l'extrem sud-oest d'aquest espai es va construir una plataforma amb escala bastida amb un enllosat de pedra de Montjuïc, que s'interpreta com una mena d'estructura sobrealçada o moll per facilitar la càrrega i la descàrrega de materials o mercaderies transportades amb carros.

Entre finals del segle XVI i principis del XVII s'eliminen i s'amortitzen la major part de les estructures internes i es realitza un regularització del nivell de circulació. L'eliminació d'alguns dels envans que delimitaven els cossos va permetre crear un espai més ampli i obert.

El baluard de Sant Antoni

En el marc del conflicte entre les corones d'Espanya i França iniciat l'any 1635, i concretament en el transcurs de la Guerra dels Segadors (1640-1652), es dugueren a terme un gran nombre de reformes de la fortificació de la ciutat de Barcelona com una problemàtica de primer ordre que calia solucionar. Els esforços es van centrar en la construcció de terraplens i estructures defensives davant dels antics portals de la muralla (GALERA, 1982: 48-49). Les

intervencions van ser comandades pel Consell de Cent fins a la capitulació de 1652, moment en el qual va perdre les competències de gestió i manteniment de les fortificacions de la ciutat, que van passar a mans de la Corona.

És en aquest context bèl·lic que el 19 de juny del 1644 s'inicia la construcció d'un baluard davant del portal de Sant Antoni (BRUNIQUER, 1912-1916). La nova fortificació, de morfologia pentagonal, s'adossava a l'angle sortint de la traça de la muralla que formaven els trams que transcorrien per les actuals rondes de Sant Antoni i Sant Pau.

Tal com ja s'ha explicat, abans de la seva construcció, entre els segles xv i inicis del xvii, aquest espai extramurs estava ocupat per edificacions de caràcter agropecuari, que es distribuïen a ambdós costats del camí del Llobregat. El bastiment del baluard va provocar, d'una banda, l'expropiació i l'enderroc d'aquestes propietats i edificis, ja que se situaven a la zona que ocuparien el camí cobert i el glacis. D'altra banda, es va obstruir la sortida directa de la ciutat, ja que a partir de llavors el pas es realitzaria a través d'un pont llevadís.

És interessant destacar que a l'entrada de la nova fortificació es va instal·lar una placa o làpida de pedra commemorativa amb un escut d'armes i l'any de finalització de les obres (1647) (PÍ I ARIMÓN, 1854: 333).

Baluard

En relació amb les estructures que formaven part del baluard de Sant Antoni, localitzat al terç est del mercat i a pocs centímetres de fondària respecte del seu nivell de circulació, es van posar al descobert uns setanta metres de la cara nord i uns vint-i-un metres de la sud, així com també el seu angle o vèrtex capital. Aquests murs presentaven una amplada d'entre 1,75 i 1,90 m a la part superior i de 2,34 m a la inferior o zona de contacte amb el basament. Conservaven una alçada màxima que fluctuava

entre 5,25 i 6,25 m, la qual, segons la documentació històrica, correspondria aproximadament a la meitat del seu alçat original.³ Les característiques constructives d'ambdues cares eren les pròpies de l'època i d'aquest tipus de construcció, amb un parament interior bastit a plom i l'exterior amb el típic perfil atalussat. El revestiment extern es trobava format per alineacions de carreus rectangulars de mida variable (0,33/0,55 x 0,30 x 0,30 m). En canvi, el cos central i la cara interna es van obrar mitjançant la superposició de capes o tongades horitzontals formades per grans blocs de gresos procedents de la pedrera de Montjuïc barrejats amb morter de bona qualitat de calç i sorra. Els fonaments on s'assentaven, bastits a plom per mitjà de la tècnica de l'encofrat perdut, mostren una fondària màxima d'uns dos metres.

En alguns punts de la cara externa dels murs, en concret al morter de les juntes, es conservaven restes o traces d'un recobriments de color ocre o ataronjat, que tenia com a funció principal la de protegir la pedra davant les inclemències meteorològiques, tot i que també es feia servir per homogeneïtzar o uniformitzar la tonalitat dels paraments.

Pel que fa al vèrtex, que es tractava d'una obra solidària formada per la intersecció de les cares, conservava una alçada d'uns 5,15 m. El parament extern es trobava revestit amb carreus de tonalitat grisencs d'un mòdul més gran (d'entre 0,75 i 1,12 m de longitud i 0,37 m d'alçada) i un acabat molt més acurat respecte a la resta de l'estructura defensiva.

En l'aspecte constructiu també cal destacar que al costat interior de les cares es va documentar una trinxera d'uns set metres d'amplada i quatre de fondària, que es trobava totalment reblerta per un massís o abocament de terres fortament piconades. L'objectiu d'aquesta tècnica constructiva era aconseguir una major amplada de les cares, però per mitjà d'una obra més lleugera que permetés una absorció més eficient de l'impacte dels projectils de canó (fig. 7).

3. Al document de l'any 1715 "Explication sur la fortification de la ville de Barcelonne" (Bibliothèque nationale de France, Département Arsenal, MS-6434, 63 A) es detallen de forma exhaustiva les mesures del baluard i del fossat.



Autor: Emiliano Hinojo

Figura 7. Cares i vèrtex del baluard de Sant Antoni

A l'interior del baluard, malgrat que a les representacions gràfiques es constata la presència de compartimentacions o edificacions i del portal mateix de la muralla medieval (encara que aquest quedaria fora de l'àmbit de la intervenció), només es van salvaguardar algunes restes força arrasades, que corresponien a les fonamentacions d'una mena de passadís molt estret o galeria espitllera, d'uns 0,80 m d'ample, que se situava a l'eix central del baluard i en sentit vertical a la seva projecció màxima, concretament entre la gola i el vèrtex. La funció d'aquesta construcció, que no apareix representada als plànols fins a mitjan segle XVIII (GALERA, 1982: 203), era la de facilitar el pas d'una construcció a l'altra del baluard sense ser vist i quedant protegit del foc enemic.

Fossat

El fossat o vall defensiu, delimitat per les cares del baluard i el mur de la contraescarpa,

consistia en una excavació o un rebaix del terreny practicat als sediments formats per les rieres de l'holocè, així com al nivell inferior d'argiles quaternàries o *torturà*. Presentava una amplada que oscil·lava entre 22 i 40 m i una fondària màxima d'entre 5 i 6 m respecte al nivell d'escapçament de les estructures murals defensives, que perfectament podria haver estat l'alçària l'original. El fons o nivell de circulació mostrava una superfície més o menys aplanada amb una certa inclinació o pendent, que s'iniciava a la base de la contraescarpa i davallava vers la part inferior de les cares del baluard. Cal assenyalar que els treballs d'excavació d'aquest espai no van permetre documentar ni localitzar cap tipus de cuneta o rasa relacionada amb el desguàs de les aigües, que normalment es localitza enmig dels fossats secs de les fortificacions.

Aquest espai ens va arribar totalment reblert de terres i nivells d'enderrocs generats durant el procés de demolició del baluard a partir de la

segona meitat el segle XIX. D'aquesta manera, es van constatar uns primers abocaments força heterogenis amb fragments o peces senceres de carreus, blocs de pedres de grans dimensions i maons barrejats amb morter, que formaven part de la runa generada durant el procés d'enderroc del baluard. Pel que fa als nivells relacionats amb l'ús d'aquest espai, es van distingir diverses capes de rebliment i deposició sense cap tipus d'acumulació de deixalles ni materials, fet que indicaria que fins al darrer moment es van realitzar tasques de neteja i manteniment del fossat.

Contraescarpa

Un dels elements de la fortificació que mostrava un millor estat de conservació era la contraescarpa o límit exterior del fossat. D'aquesta obra es va destacar un recorregut d'uns cent vint metres de longitud al llarg de la superfície del mercat amb una alçada màxima conservada d'aproximadament cinc metres, que pràcticament correspondria a l'original, al qual només li mancava part del coronament. Com que la trajectòria d'aquesta estructura defensiva resseguia el contorn de les dues cares i el vèrtex del baluard, la seva planta presentava una forma de paràbola o corba cònica. Per aquest motiu, el seu traçat mostrava tres trams ben diferenciats, dos de rectes i un de corb, que també presentaven diferències substancials quant a les tècniques i els materials constructius emprats.

El primer d'aquests, que se situava davant de la cara nord del baluard, es caracteritzava per una trajectòria rectilínia amb una longitud d'uns 84 m, entre 2,47 i 4,70 m d'alçada màxima conservada i entre 0,95 i 1,15 m d'amplada a la part superior i 1,90 m a la base. Igual que en el cas del baluard, consistia en un mur amb el parament extern atalussat i l'intern perfectament vertical. El nucli o cos central també es va obrar per mitjà de capes o tongades horitzontals de pedres irregulars lligades amb morter de color blanc, mentre que el parament exterior es va revestir amb carreus de pedra de Montjuïc d'un mòdul variable (0,25/0,40 x 0,30 x 0,25 m). L'estructura recolzava en una

fonamentació de 0,60 m de fondària i 2 m d'amplada. Com que aquesta era més gruixuda que la paret que se li assentava, va permetre la formació d'un replà o taló exterior al llarg de tota la seva longitud, el qual, a més, coincidia amb la cota superior del nivell de circulació del fons del fossat.

El segon tram corresponia a la curvatura molt pronunciada que efectuava la contraescarpa davant del vèrtex per tal d'encarar la cara sud de la fortificació. Aquest mesurava uns 35 m de longitud, 0,50 m de gruix al coronament i 0,70 m a la base i 5,80 m d'alçada màxima conservada. Constructivament parlant, la cara interna no es va bastir a plom, sinó que mostrava la mateixa inclinació o perfil atalussat que l'externa. El mur presentava un revestiment de carreus amb unes dimensions més petites que les dels carreus del baluard, però molt semblants al primer tram de contraescarpa. Respecte al seu fonament, bastit per mitjà de la tècnica de l'encofrat perdut sense taló o banqueteta, mostrava una amplada de 0,75 m i una fondària de 0,70 m.

Al costat intern d'aquest tram corb, i concretament als dos extrems i a la part central, es va reforçar l'estructura mitjançant uns contraforts o estreps construïts amb els mateixos materials i la mateixa tècnica constructiva que la resta de l'obra. Els situats als extrems eren de planta quadrada de 0,80 m de costat, mentre que el central era de planta rectangular i de dimensions menors (0,77 x 0,50 m de costat). Coberts pels nivells que formaven el camí cobert, aquests tindrien la funció d'enfortir el mur davant la pressió de les terres adossades, les quals, a causa del canvi d'amplada i d'orientació de l'estructura, podrien provocar-li unes flexions excessives (fig. 8).

Els treballs arqueològics també van permetre documentar uns 8,65 m de longitud del tercer tram que transcorria davant de la cara sud del baluard, que presentava una amplada d'uns 0,77 m i conservava una alçada d'uns cinc metres. Constructivament, cal remarcar que tant el parament com el cos central d'aquesta obra consistien en una mena de paret de tàpia aixecada amb morter de calç i cendres premsades. A partir dels materials recuperats i de la plani-



Autor: Bob Master. Departament de Cultura de la Generalitat de Catalunya

Figura 8. *Contraescarpa del baluard de Sant Antoni*

metria històrica,⁴ interpretem que aquest tram es va esfondrar a les darreries del segle XVIII i es va reparar de forma provisional mitjançant aquesta tècnica, però finalment no es va tornar a reconstruir tal com era originàriament.

Camí cobert

Entre la vora de la contraescarpa i la cresta del glacis se situava el camí cobert. La funció principal d'aquest passadís o corredor era la de permetre la vigilància més immediata, a més de constituir una línia exterior de defensa per llançar focs rasants que destorbessin els atacs enemics. El límit exterior d'aquesta defensa, denominada *estacada*, estava compost per un parapet amb banqueta per als tiradors, que for-

mava la part més elevada del glacis. D'aquesta estructura només es van conservar alguns vestigis del seu fonament a la zona central del mercat. Cobert pel nivell superficial, es tractava d'un fonament que, en conjunt, mesurava 23,50 m de longitud, un metre d'amplada i uns 0,90 m d'alçada màxima conservada. Constructivament, es va bastir per mitjà de blocs de pedres de petites i mitjanes dimensions sense escairar lligats amb morter de calç blanca.

Quant al nivell de circulació del camí, situat a la mateixa alçada que la part superior de la banquetta del mur de l'estacada, es van distingir diferents capes de preparació, d'entre 0,10 i 0,20 m de gruix, formades per argiles de tonalitat vermellosa i per llims i gravetes fortament compactats.

4. ICC, RM.42027 "Copia de un plano de Barcelona levantado en el último tercio del siglo pasado" (Any: 1889. Autor: M. Solá-Sagalés).

Glacis o esplanada

En referència a les dades obtingudes del glacis o esplanada, les proves d'aquesta obra exterior es redueixen a una sèrie d'estrats d'anivellament presents a la meitat oest del mercat, que es caracteritzaven per mostrar un pendent que s'iniciava al parapet del camí cobert i davallava vers el camp obert. Pel que fa a la seva composició, destaquem una capa molt potent d'argiles vermelles amb nòduls calcaris, molt semblant a la del rebliment documentat a l'interior del baluard i que recorda la del terreny geològic d'aquest sector de la ciutat, és a dir, les argiles quaternàries o *torturà*. Això s'explicaria perquè l'aixecament tant del glacis com del rebliment interior del baluard es van realitzar amb les terres generades de l'excavació del fossat o vall.

Col·lector

Classificada com una obra auxiliar, ja que no complia cap funció defensiva, es va descobrir una canalització soterrada de grans dimensions ubicada entre el glacis i el camí cobert. En general, l'estructura conservava una longitud total d'uns vint-i-vuit metres, una amplada externa que oscil·lava entre els 1,50 i els 1,80 m i una alçària màxima d'1,30 m. Constructivament, la coberta es va bastir amb grans lloses de pedra (1,35 x 0,30 x 0,15 m) i les parets eren de blocs de pedres ben escairats de dimensions mitjanes i grans lligats amb morter de calç blanca. El terra o base de la conducció, amb un gruix d'uns 0,20-0,30 m, també estava format per pedres irregulars disposades horitzontalment. Aquests elements configuraven o delimitaven un canal interior d'uns 0,80 m d'amplada i 0,90 m d'alçària.

Al seu pas per la zona del glacis, el pendent de l'estructura era gairebé inexistent. En canvi, al tram localitzat sota el camí cobert presentava una forta inclinació vers la part inferior del fossat. Per accedir-hi, travessava el mur de la contraescarpa aproximadament per la part

central de la curvatura que dibuixava la contraescarpa just davant del vèrtex capital del baluard. Val a dir que l'obertura practicada al mur, de les mateixes dimensions que l'interior del col·lector, es trobava perfectament anul·lada i tapiada. La caiguda de les aigües abocades pel col·lector al fons o nivell de circulació del fossat s'esmoreïa mitjançant una estructura enllosada de planta quadrada (3,10 x 2,80 m), que s'adossava a la cara exterior o vista de la contraescarpa.

Pel que fa a la funcionalitat concreta d'aquesta estructura, s'ha localitzat una referència documental de l'any 1682⁵ en què es detallen un conjunt d'obres de manteniment efectuades a l'exterior de la fortificació de la ciutat. En aquesta s'explica que un escorranc situat a la punta del baluard de Sant Antoni, concretament on girava el camí cobert, afectava la conservació d'una claveguera que recollia les aigües que s'acumulaven al camí de la Creu Coberta (o del Llobregat) per dirigir-les a l'interior del fossat.

Quarter militar i carretera general de Madrid

En el segon quart del segle XIX, com a conseqüència del creixement demogràfic relacionat amb el procés d'industrialització, les antigues muralles feien impossible el desenvolupament normal tant de l'urbanisme com dels serveis de la ciutat de Barcelona. El 1854, una reial ordre va donar pas al seu enderroc i els terrenys que ocupaven van passar a mans de l'estat. A partir de llavors es va endegar un nou projecte de reordenació i ampliació urbanística ideat per l'enginyer Ildefons Cerdà. Paral·lelament a aquest procés, s'adeqüen o es fan projectes de nova planta per instal·lar quaters militars dins de la Ciutadella i dels baluards de Tallers, Jonqueres, Sant Pere i Sant Antoni, perquè aquests necessàriament s'havien d'adaptar a la nova realitat generada pel procés d'enderroc de

5. AHCB, Registre de Deliberacions, 1B II-191.



Autor: Emiliano Hinojo

Figura 9. Vista general de la carretera de Madrid

les fortificacions i ampliació de l'espai urbà.⁶ En un primer moment, el baluard de Sant Antoni fou enderrocat parcialment i només se'n va conservar la meitat sud, on s'edificaren una nova caserna per a l'aquartermament de 130 homes d'infanteria, pavellons per a oficials i magatzems.⁷

La demolició parcial del baluard i el colgament del fossat també responien a la voluntat de recuperar una sortida directa de la ciutat des del carrer de Sant Antoni Abat, que fins aleshores s'havia de realitzar a través d'un pont llevadís situat al flanc nord de la fortificació. En aquest espai es perllonga el traçat de la carretera general de Madrid, la qual, documentada

des de mitjan segle XVIII, reprenia els antics traçats del ramal costaner de la Via Augusta i del Camí del Llobregat en època medieval. Els treballs arqueològics van permetre documentar un tram d'aquesta carretera d'uns cent metres de longitud i uns nou metres d'amplada. La calçada es trobava formada per dos murets laterals o vorades, perfectament bastits amb blocs de pedra de Montjuïc de morfologia rectangular, i una capa de paviment força potent de petits blocs de pedra de pedrera (fig. 9).

Aquestes construccions es mantingueren en funcionament fins a l'any 1871, moment en el qual, segons el projecte d'urbanització d'Ildefons Cerdà, es preveia destinar aquest indret a

6. ACA, Comandancia de Ingenieros, Caja 451, Exp. 1203 (1860).

7. AHCOAC, M-2-3-17. «Plano de las defensas que se han hecho en el antiguo Baluarte de San Antonio con acuartelamiento para 130 hombres de infantería y pabellones para oficiales» (autor: Juan Porcel).

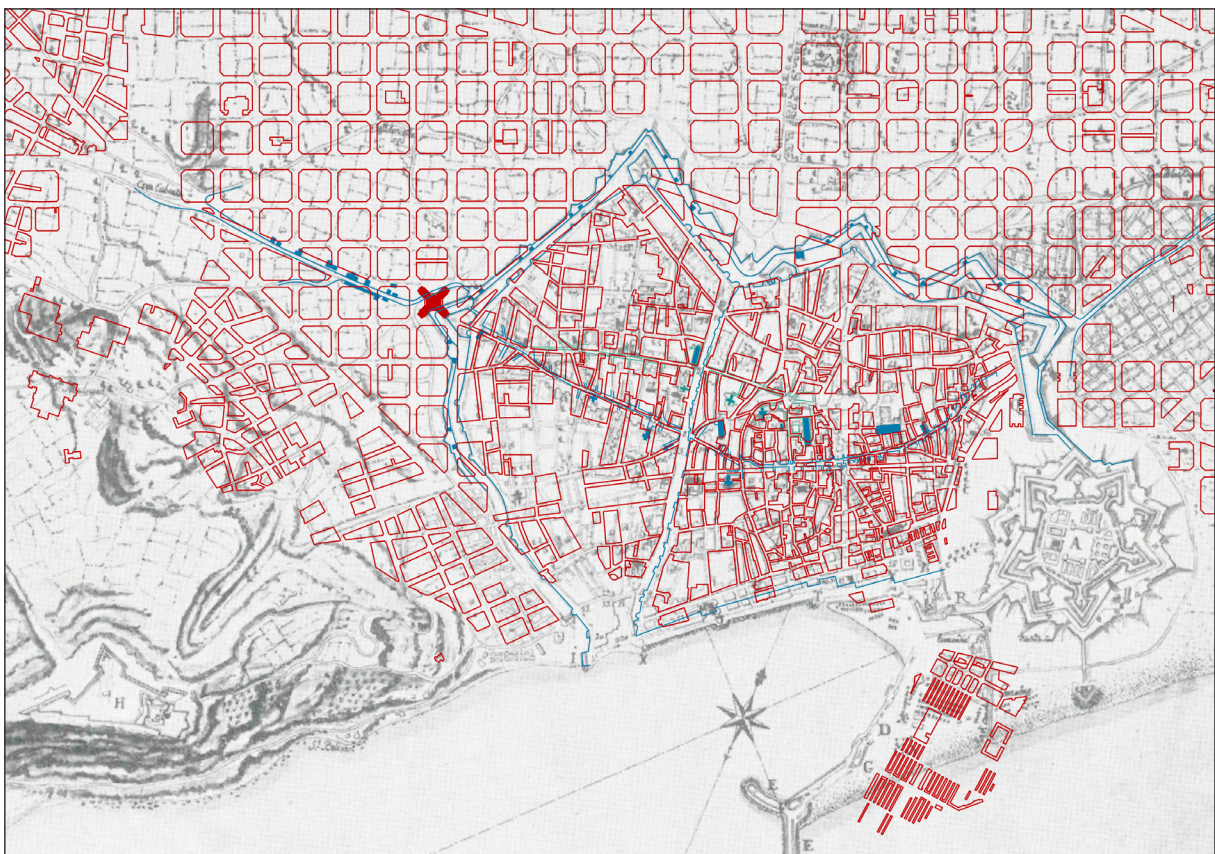
una illa sencera per construir-hi un centre de proveïments als voltants de la porta de Sant Antoni. Per tant, el tram de via obert davant de l'antic portal de Sant Antoni amb prou feines van funcionar durant uns escassos vint anys.

El mercat: el seu passat i el projecte de futur

L'edifici del mercat de Sant Antoni, construït l'any 1882 segons el projecte de l'arquitecte Antoni Rovira i Trias i l'enginyer Josep M. Cornet i Mas, és un dels edificis públics més emblemàtics de l'Eixample barceloní. Ocupa una illa sencera, s'organitza en forma de creu grega sobre les diagonals del traçat de l'Eixample i reproduïx en geometria i dimensió les alineacions d'un encreuament de dos carrers. L'octògon central, cobert amb una cúpula de més alçada, reproduïx una cruïlla tipus de la trama Cerdà.

És un dels exemples rellevants de l'anomenada *arquitectura del ferro* a Barcelona i una de les poques edificacions singulars sobre la trama Cerdà, previstes pel Pla mateix. Cal destacar la grandiositat de l'edifici, aconseguida mitjançant una secció graonada, que adquireix el seu moment més intens a la coberta de l'octògon central, i una organització panòptica de la planta, que permet experimentar la gran dimensió de la diagonal d'una illa de l'Eixample.

Es va situar sobre els terrenys alliberats per l'enderroc de les muralles, a la zona ocupada pel baluard de Sant Antoni, i, per tant, a l'àrea d'accés a la ciutat emmurallada des de la carretera de Madrid, actual avinguda Mistrall. De fet, recollia un ús de mercat espontani ja existent en èpoques prèvies a l'enderroc de les muralles. A cavall entre Ciutat Vella i l'Eixample, la seva singularitat i la capacitat de generar activitat al seu voltant el converteixen en una de les fites emblemàtiques de Barcelona (fig. 10).



Autor: Ravetllat Ribas

Figura 10. Situació del mercat en relació amb la ciutat emmurallada i al nou Eixample

Igual que molts altres mercats, i al llarg dels anys, el mercat de Sant Antoni ha aglutinat una gran quantitat de comerç al seu voltant. En aquest cas, però, aquesta activitat ha donat lloc a la consolidació de dos mercats complementaris de gran importància i amb una marcada identitat pròpia: l'encant de roba setmanal i el dominical destinat a antiguitats i productes de segona mà relacionats amb el món editorial i la informació digital. Ambdós mercats gaudeixen de gran prestigi i s'han convertit en elements identitaris del barri i de la ciutat.

El projecte pretén preservar l'edifici actual per al seu ús original (mercat de fresc), alhora que incorpora al seu interior el mercat de l'encant setmanal. Els nous soterranis, que ocupen tota l'illa, contindran una nova superfície comercial complementària, locals per a activitats veïnals i tots aquells serveis de suport de l'activitat principal, actualment inexistents o infradimensionats, com ara àrees de magatzem i cambres frigorífiques, espais per a instal·lacions, zona de càrrega i descàrrega i aparcament. El mercat dominical del llibre continuarà desenvolupant-se a l'exterior pròxim al mercat.

Cal destacar la voluntat de netejar exteriorment l'edifici per tal de fer-lo més visible des del carrer. Aquesta voluntat s'expressa a partir de la desaparició de la feixuga marquesina que l'envoltava i de l'enderroc de les construccions afegides als patis, que es pretenen recuperar com a nous espais públics per a la ciutat. La rehabilitació de l'edifici existent ha tingut present el seu caràcter monumental i històric, per la qual cosa s'han restaurat els elements d'estructura i de tancament i s'ha retornat, com en el cas de la coberta, als materials originals (ceràmica vidriada).

La muralla: baluard de Sant Antoni i contraescarpa

L'existència d'una part soterrada del baluard de Sant Antoni, i de la contraescarpa corresponent, han estat elements determinants en la redacció final del projecte. En un primer moment es va decidir no excavar sota el ba-

luard, però el descobriment del bon estat del mur de la contraescarpa va conduir a la decisió de mantenir la majoria del seu traçat. Aquest fet va obligar a estintolar-lo per tal de no malmetre el programa reservat per a les plantes subterrànies.

Les preexistències s'han incorporat al projecte com una oportunitat per augmentar l'interès ciutadà del conjunt, ja que fan possible entendre i reviure l'espai del fossat de la muralla. S'han proposat una plaça deprimida al carrer Comte d'Urgell i un accés a través d'un pati a l'aire lliure al carrer Manso. L'enllaç entre aquests dos punts configura un gran vestíbul a la planta -1 presidit pels murs de pedra del baluard i de la contraescarpa. A més, es permet la visibilitat del baluard i de la contraescarpa des dels carrers Manso i Urgell, respectivament.

El nou espai fossat es conserva com a itinerari públic entre els carrers Urgell i Manso per oferir una nova connexió urbana. De fet, el nivell del primer soterrani coincideix sensiblement amb la cota original del fossat, cosa que ha permès reconvertir-lo en un nou espai públic relacionat amb els nous usos previstos sota el mercat. Des d'aquest sorprenent espai que la ciutat recupera, es pot accedir a la superfície comercial, disposada a la mateixa cota, o pujar al nivell superior del mercat del fresc. Limitat per les dues parets de pedra dels elements defensius, la seva escala ens remet a la Barcelona emmurallada i als antics nivells de la ciutat, amb l'al·licient de descobrir-lo com un nou espai públic que s'incorpora als recorreguts del barri. El seu caràcter i les seves dimensions fan que les seves possibilitats d'ús siguin considerables i que, en aquest sentit, col·labori a la revitalització de tot l'entorn.

La Via Augusta romana

Durant el procés de buidatge de terres sota la llosa d'estintolament del mercat, van aparèixer les restes de la via romana d'accés a Bàrcino amb bases de construccions funeràries al seu voltant. L'interès de la troballa, que també inclou la traça d'una línia de centuriació quasi

perpendicular a la via, va fer modificar el projecte per permetre'n el manteniment i incorporar-la al conjunt per tal de completar l'entornament per capes de la construcció de la ciutat.

La situació d'aquest jaciment, a mig nivell entre el pla de terra de la ciutat actual i la cota del primer soterrani, i la fragilitat de les restes trobades han conduït a un tractament de manera diferenciada de la resta del mercat i s'ha creat un recinte propi amb un accés independent i controlat des de la nova plaça enfrontada al carrer Comte Borrell.

Igual que en el cas de la contraescarpa, les restes romanes també s'han estintolat per permetre el manteniment del programa previst a les plantes soterrani, que és vital per al bon funcionament futur del mercat que dona origen i sentit a tota l'operació.

El procés constructiu

Els treballs de rehabilitació i ampliació del mercat s'han iniciat amb una primera fase de fonamentació profunda, constituïda per un mur pantalla de 38 m de profunditat –que

recorre el perímetre de l'illa i evita els moviments dels terrenys adjacents i les variacions del freàtic– i vint-i-tres piles-piló, que en la seva part inferior actuen com a fonament i en el tram superior són els pilars principals de la nova construcció. Aquests dos elements (pantalles i piles-piló) són els encarregats de suportar la llosa superior que estintola l'estructura del mercat. Les pantalles perimetrals contenen, al seu interior, circuits d'aigua per captar l'energia geotèrmica i utilitzar-la per a la climatització futura de l'edifici.

Un cop acabada aquesta primera fase, s'ha executat una llosa posttesada, que és la coberta del nou edifici soterrat i, alhora, el suport de l'edifici històric del mercat, i que prefigura el nou pla de terra. A partir d'aquest moment, s'inicien l'excavació i el procés de construcció de la resta dels soterranis: piles i pilars nous, forjats i fonamentacions superficials. En primer lloc s'ha construït un forjat intermedi per contenir les empentes de les terres sobre els murs pantalla. A continuació s'ha finalitzat l'excavació fins al quart soterrani i s'ha procedit a l'acabament dels fonaments i a la construcció dels nous pilars i forjats, de forma ascendent.



Autor: Adrià Goula

Figura 11. Contraescarpa i restes romanes estintolades durant el procés constructiu

A tot aquest procés s'hi ha afegit la complexitat de mantenir la contraescarpa i les restes romanes als seus llocs durant tot el procediment de buidatge de les terres. Aquests dos elements, que finalment recolzen sobre el forjat del segon soterrani, han estat suspesos en l'aire durant els treballs d'excavació i construcció de les noves estructures, recolzats sobre micropilons. En el cas de la contraescarpa, la descàrrega s'ha produït a través de bigues d'acer clavades al fonament. En el de les restes romanes, mitjançant bigues-caixó d'acer clavades horitzontalment sota el pa de terra que conté les ruïnes (fig. 11).

La construcció dels nous espais sota el mercat original, que hem anomenat *edificació sota rasant*, ha suposat un esforç considerable no exempt d'una certa èpica, que ha permès independitzar, tant des del punt de vista estructural com de drenatge, l'edifici històric del mercat de la resta de la nova edificació.

Finalment, la recuperació del mercat del segle XIX mantenint-ne l'ús original, amb el complement de les futures places abocades al carrer i el pas a través de l'antic fossat, fan del conjunt un fragment de ciutat complex i ric en activitat i recorreguts.

Bibliografia

- BANKS, Philip (1991). "L'estructura urbana de Barcelona, 714-1300" A: SOBREQÜÉS I CALLICÓ, J. (dir). *Història de Barcelona. La formació de la Barcelona medieval*. Barcelona: Ajuntament de Barcelona, vol. 2, p. 25-71.
- BELTRÁN DE HEREDIA, Julia (1994). "Resultats de l'excavació arqueològica a l'església i a l'hospital de Sant Llàtzer". *Lambard. Estudis d'art medieval*. Barcelona: Institut d'Estudis Catalans, vol. VI (1991-1993), p. 51-71.
- BELTRÁN DE HEREDIA, Julia (2007). "La Via Sepulchralis de la plaza Vila de Madrid. Un ejemplo del ritual funerario durante el alto imperio en la necrópolis occidental de Barcino". *QUARHIS*. Barcelona: Ajuntament de Barcelona, núm. 3, p. 12-63.
- BUSQUETS, F.; ESPEJO, J. M.; TRIAY, V. (2009). "Les vies d'accés a les portes nord-oest i sud-oest de Barcino a través dels testimonis arqueològics". *QUARHIS*. Barcelona: Ajuntament de Barcelona, núm. 5, p. 124-141.
- CORTADA I COLOMER, Lluís (1998). *Estructures territorials, urbanisme i arquitectura poliòrquica a la Catalunya preindustrial*. Barcelona: Institut d'Estudis Catalans.
- CUBELLES, Albert; PUIG, Ferran (2004). "Les fortificacions de Barcelona". A: *Abajo las Murallas!!!. 150 any de l'enderroc de les muralles de Barcelona*. Barcelona: MHCB, p. 48-72.
- DIAZ CAPMANY, Carlos (2004). *La fortificación abaluartada. Una arquitectura militar y política*. Madrid: Ministerio de Defensa.
- DURAN I SANPERE, Agustí (1975). *Barcelona i la seva història. La formació d'una gran ciutat*. Barcelona: Ajuntament de Barcelona. Vol. I.
- GALERA, M.; ROCA, F.; TARRAGÓ, S. (1982). *Atlas de Barcelona. Segles XVI-XX*. Barcelona: Col·legi Oficial d'Arquitectes de Catalunya.
- GARCIA ESPUCHE, A.; GUARDIA BASSOLS, M. (1986). *Espai i societat a la Barcelona preindustrial*. Barcelona: La Magrana.
- GEA, M.; SANTANACH, L.; SOBERÓN, M.; PUIG, F. (2010). "Noves dades arqueològiques sobre les fortificacions de Barcelona", *Tribuna d'Arqueologia 2008-2009*. Barcelona: Generalitat de Catalunya, p. 147-171.
- GILABERT BRUNIQUER, Esteve (1912-1916). *Cerimonial dels Magnífichs Consellers i regim de la ciutat de Barcelona*. Barcelona: Imp. D'Henrich y Cía.
- HERNÁNDEZ CARDONA, F. X. (2003). *Història militar de Catalunya. Vol. III: La defensa de la terra*. Barcelona: Rafael Dalmau.
- MEDINA, Esther (2012): "Plaça del Pedró". *Anuari d'Arqueologia i Patrimoni de Barcelona 2011*. Barcelona: Institut de Cultura de Barcelona, p. 120-123.

- MUÑOZ CORBALÁN, J. M. (1993). *Los ingenieros militares de Flandes a España (1691-1718)*. Madrid: Ministerio de Defensa.
- MUTGE I VIVES, Josefa (1991). “Notícies i documents sobre les Muralles de Barcelona a l'època de Pere el Cerimoniós”, *Universitas Tarraconensis*. Tarragona: Universitat Rovira i Virgili, vol. X, p. 151-161.
- NADAL, Esteve (2015): “Les necròpolis de les Drassanes Reials de Barcelona (segles I-VII)”. *QUARHIS*. Barcelona: Ajuntament de Barcelona, núm. 11, p. 16-50.
- NADAL, Esteve; PELLEJERO, Isabel (2015): “Llits funeraris d'os dels segles I i II dC”. *QUARHIS*. Barcelona: Ajuntament de Barcelona, núm. 11, p. 51-58.
- PALET, J. M.; FIZ, J. I.; ORENCO, H. A. (2009). “Centuriació i estructuració de l'ager de la colònia Barcino: anàlisi arqueomorfològica i modelació del paisatge”. *QUARHIS*. Barcelona; Ajuntament de Barcelona, núm. 5, p. 106-123.
- PÍ I ARIMÓN, Andreu Auel·lí (1854). *Barcelona antigua y moderna, ó Descripción é historia de esta ciudad desde su fundacion hasta nuestros días*. Barcelona: Impr. y Libr. Politécnica de Tomás Gorchs.
- RODÀ, Isabel. (2001): “Barcelona. De la seva fundació al segle IV dC” A: BELTRÁN DE HEREDIA, J. (dir.). *De Barcino a Barcinona (segles I-VII). Les restes arqueològiques de la plaça del Rei de Barcelona*. Barcelona: Institut de Cultura, p. 22-31.
- SANZ PARERA, Miquel (1988): *El Pla de Barcelona. Constitució i característiques físiques*. Sant Cugat del Vallès: Ed. Amelia Romero.
- TRAVESSET QUERALTÓ, Magí (1995): “Estudi de la xarxa viària de tradició romana a l'àmbit geogràfic del Pla de Barcelona”. *Fines-trelles*. Barcelona: Centre d'Estudis Ignasi Iglesias, vol. 7, p. 121-147.
- VAQUERIZO GIL, D. (2010): “Necròpolis urbanas en Baetica”. *Documenta*. Tarragona: Universidad de Sevilla / Institut Català d'Arqueologia Clàssica, núm. 15.
- VELASCO, Albert (2012): “Plaça de la Gardunya”. *Anuari d'Arqueologia i Patrimoni de Barcelona 2011*. Barcelona: Institut de Cultura de Barcelona, p. 68-70.
- VENTAYOL, Albert (2009): *Estudi geotècnic per la reforma i rehabilitació del Mercat de Sant Antoni. Situat a l'illa de l'Eixample formada pels carrers: Urgell-Borrell-Tamarit-Manso*. Barcelona: Bosch & Ventayol Geo-Serveis. Inèdit.
- VIVAR, Gustavo (1998). “La fortificació de Catalunya: la introducció de les noves teories europees sobre el bastió (1675-1733)”, *Pedralbes*. Barcelona: Universitat de Barcelona, vol. 18 (2), p. 539-547.