



Memòria de els intervencions arqueològiques al Tossal de les Forques

Núria Morell, Jordi Principal



Avis legal

Aquesta obra està subjecta a una llicència Reconeixement-NoComercial-SenseObresDerivades 2.5 de Creative Commons. Se'n permet la reproducció, distribució i comunicació pública sempre que se'n citi el titular dels drets i no se'n faci un ús comercial. No es pot alterar, modificar o generar una obra derivada a partir d'aquesta obra. La llicència completa es pot consultar a <http://creativecommons.org/licenses/by-nc-sa/2.5/es/legalcode.ca>.

ÍNDEX

| | |
|---|----|
| Fitxa tècnica | 2 |
| Situació del jaciment, marc geogràfic i geològic | 3 |
| Accés al conjunt | 5 |
| Marc geogràfic i geològic | 6 |
| Notícies històriques i història de la investigació | 8 |
| Motivacions de la intervenció i objectius | 13 |
| Metodologia | 15 |
| Treballs realitzats | 16 |
| Campanya 2005 | 16 |
| TFS-1 | 16 |
| TFS-2 | 23 |
| Campanya 2006 | 24 |
| TFS-1 | 24 |
| TFS-2 | 31 |
| Mesures de protecció, conservació i cobriment de les restes | 33 |
| Estudi dels materials | 34 |
| El material arqueològic | 34 |
| Problemàtica | 34 |
| Les fàcies | 35 |
| Primera edat del ferro/ibèric antic | 35 |
| Ibèric ple | 36 |
| Romanització | 38 |
| Edat mitjana | 41 |
| Època moderna | 42 |
| Guerra Civil Espanyola | 42 |
| Conclusions | 44 |
| Bibliografia | 50 |
| Llistat d'unitats estratigràfiques | |
| Inventari de materials | |
| Dibuix de material arqueològic | |
| Situació, plantes i seccions | |

Fitxa Tècnica

| | |
|--------------------------|--|
| Jaciment | Conjunt arqueològic del Tossal de les Forques |
| Municipi | La Sentiu de Sió |
| Comarca | La Noguera |
| Coordenades | CG235315 |
| Campanyes | 1-13 agost 2005; 15-30 agost 2006 |
| Tipus de jaciment | Assentament ibèric; necròpolis medieval; fortificacions 1938 |
| Cronologia | V- I aC, medieval, contemporània |
| Direcció | Núria Morell, Jordi Principal |
| Promotor | Ajuntament de la Sentiu de Sió |

Projecte de recerca:

"Estudi del conjunt arqueològic del Tossal de les Forques (La Sentiu de Sió, La Noguera), 2005-2007"

Aval científic Museu Comarcal de la Noguera

Intervenció realitzada d'acord amb la *Llei 9/1993 del Patrimoni cultural català* i el *Decret 78/2002 del Reglament de protecció del patrimoni arqueològic i paleontològic*

Situació del jaciment, marc geogràfic i geològic

El conjunt del Tossal de les Forques pertany al terme municipal de La Sentiu de Sió, que alhora forma part del territori de la Baixa Noguera conegut com la Ribera del Sió o el Baix Sió.

El conjunt arqueològic el trobem a la part septentrional del terme, al nord de l'actual carretera comarcal de Lleida a Artesa i Pons, a la riba dreta del Sió, poc abans de la seva confluència amb el Segre al nord de Balaguer. Està integrat per tres jaciments: un assentament ibèric posteriorment freqüentat, una necròpolis medieval de tombes excavades a la roca i un conjunt de fortificacions realitzades durant la Guerra Civil del 1936-39. En conjunt, cobreixen una superfície aproximada de fins a 10.000 m².

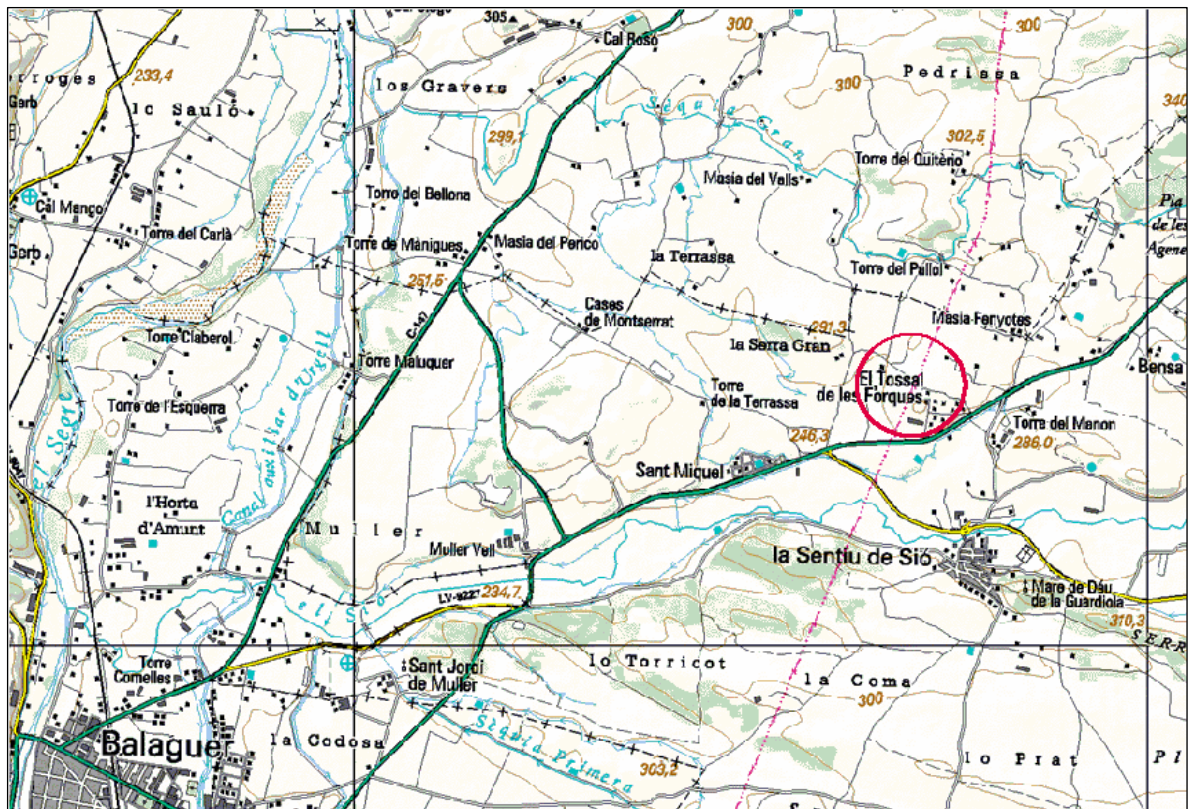
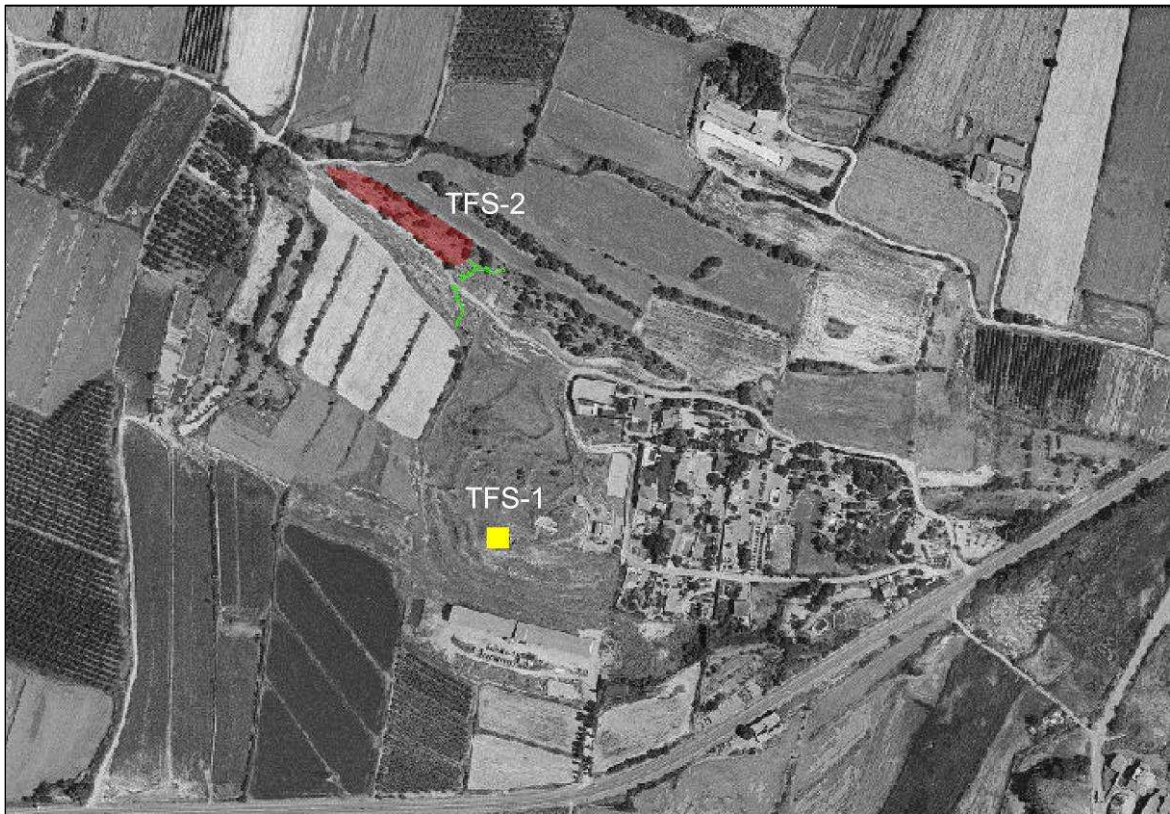


Fig. 1. Situació del Tossal de Les Forques en relació a Balaguer i La Sentiu de Sió.



Ortofotomapa 1: 5000 © ICC

Fig 2. Situació de les dues àrees diferenciades al Tossal de les Forques, TFS-1 i TFS-2

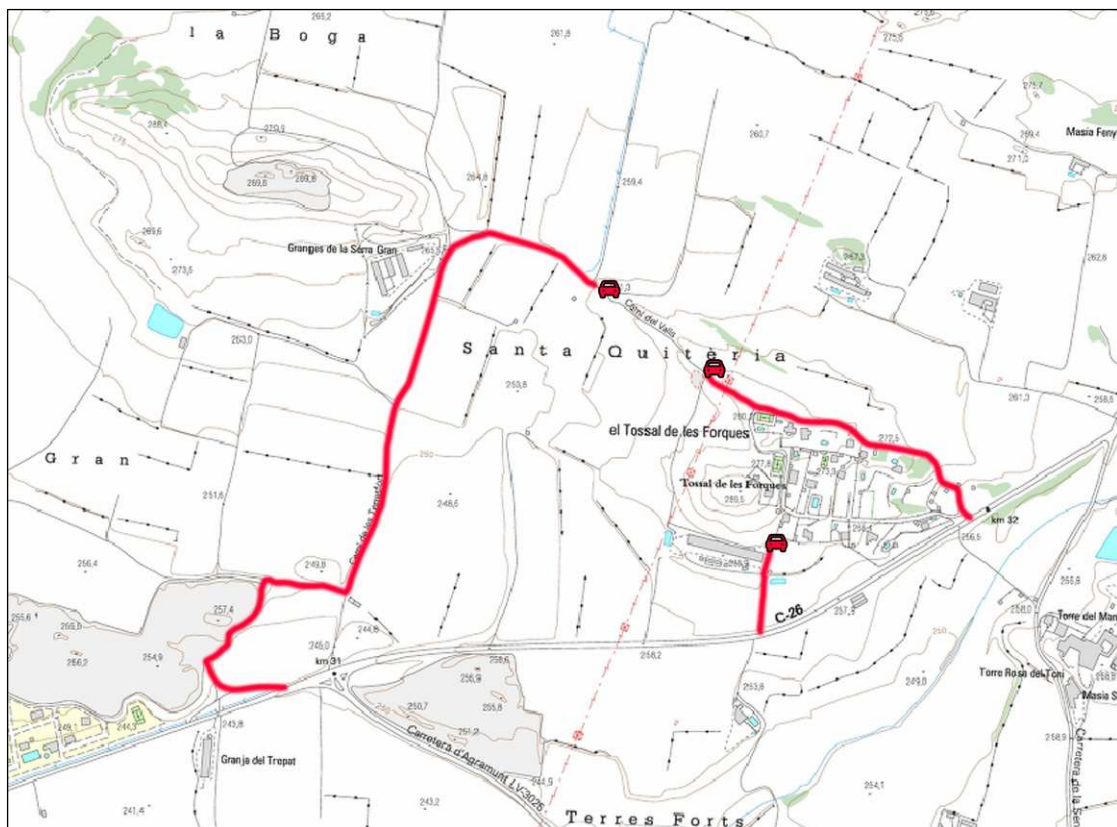
En funció de la seva ubicació geogràfica, es decidí individualitzar les dues àrees arqueològiques, separades per uns 200m, amb els noms TFS-1 i TFS-2, optant per una nomenclatura numèrica sense connotacions cronològiques, reflectint tant sols la seva localització diferenciada dins el conjunt del Tossal de les Forques (TFS):

- **TFS-1** és l'àrea ubicada pròpiament dalt del tossal, rere l'actual granja de porcs visible des de la carretera. Aquesta àrea, a la vessant meridional, conté restes des d'època ibèrica fins la Guerra Civil, i s'hi ha documentat materials ceràmics anteriors.
 - **Coordenades UTM:** 323533, 4631497
 - **Cota màxima:** 289,5 m.s.n.m
- **TFS-2** és l'àrea situada al nord-oest, als peus del turó, sobre una llengua rocosa orientada de SE a NO, en direcció a la Serra Gran, i delimitada per alzines i el Camí del Valls. S'hi troba la necròpolis excavada a la roca i el traçat de trinxeres fortificades de la Guerra Civil.
 - **Coordenades UTM:** 323497, 4631697
 - **Cota màxima:** 272,9 m.s.n.m

Accés al conjunt

El conjunt és accessible amb cotxe. Les vies d'accés són tres:

- agafant una pista al cantó nord de la confluència de la LV-3025 i la C-26 (antiga C1313), abans del km31, travessant la partida de Santa Quitèria s'arriba per ponent fins als peus de la necròpolis i la línia de trinxeres, a partir d'allà l'accés rodat està prohibit
- prenent el camí que condueix a la granja des de la C-26, s'accedeix al tossal pel seu vessant meridional, als peus del qual es deixa el cotxe
- la tercera opció és travessar la urbanització homònima des de l'accés de la carretera comarcal prop del km32, per l'extrem nord-est, i accedir a la vessant nord-est del Tossal de les Forques pel darrere la urbanització. Es pot deixar el cotxe a una esplanada de terra al costat del post de la línia elèctrica.



Mapa topogràfic 1: 10000 © ICC

Fig. 3 Diferents vies d'accés al conjunt arqueològic des de la C-26.

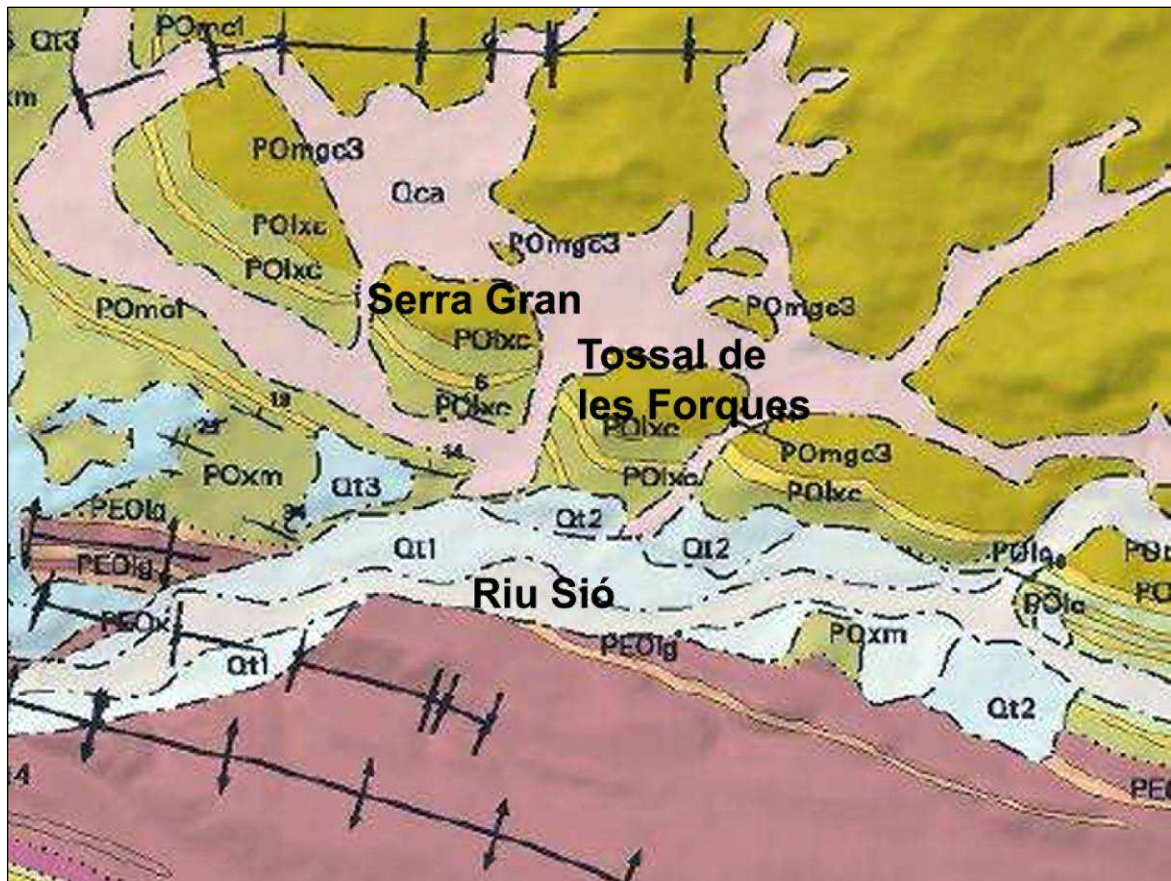
Marc geogràfic i geològic

Tot i només gaudir de 289,5 m d'alçada màxima, el conjunt domina visualment, al sud i cap a ponent, la Conca Baixa del Sió fins a Balaguer i, pel nord, domina les darreres planes septentrionals de la Depressió Central fins al seu contacte abrupte i sobtat amb la muntanya, als termes de Camarasa i Cubells. Des del Tossal de les Forques hi ha connexió visual amb els cims i vessants meridionals de la Serra de Monteró, la Serra Negra, la Serra d'Arquells, les elevacions a la riba esquerra del Segre com el Tossal del Deu o la Serra Gran, i s'estableix contacte visual directe amb els altiplans que protegeixen Balaguer per l'oest. La seva situació geogràfica intermèdia, prop dels cursos fluvials (Sió, Segre) que funcionen com a eixos de comunicació est-oest i nord-sud, pot haver estat clau per comprendre el perquè de la reiterada ocupació del Tossal en diferents moments històrics.

Els contraforts occidentals de la Serra de Bellmunt que afecten el municipi de La Sentiu no s'estenen fins al Tossal, però en barren el control visual cap al sud i l'Urgell.

El terraplenament de la conca de sedimentació interior es duqué a terme amb aportacions detrítiques provinents dels corrents fluvials de les serralades limítrofes: els Pirineus i el sistema mediterrani. És per això que es formà una gamma variada de roques, que en conjunt es distribueixen en bancs alternants de calcàries, gresos i margues. Durant el quaternari, però, els grans rius formaren planes de terraplenament al·luvial; el Sió, igual que el Segre, creà una àmplia vall prop del límit amb la línia de falla provocada pel plegament alpi, permetent l'aparició d'amplis solcs coberts de terrasses fluvials a diferent altura (AAVV 1981-85).

Així, sobre les terrasses fluvials de l'holocè i del plistocè terminal- holocè basal, formades per graves, sorres i lutites, s'aixeca la lleugera elevació que constitueix el Tossal de les Forques, amb una composició geològica oligocènica, d'acord amb els mapes geològics 1:50000 de l'ICC, de lutites amb intercalacions de gresos i microconglomerats del Catià, i lutites grises i rosades, amb calcàries micrítiques, margocalcàries i gresos grisos del Rupelià.



© ICC

Fig. 4. Característiques geològiques de la zona, segons el mapa geològic 1: 50000



Fig. 5. Panoràmica de la zona des de la Serra de les Quadres.

Notícies històriques i història de la investigació

L'existència d'un conjunt arqueològic d'època ibèrica al Tossal de les Forques fou publicada per primer cop, sense massa detalls, pel Centre Excursionista Balaguerí el 1933 (Pubill 1933; AAVV 1981-85, 436), però fou Pita Mercè (1962, 322) qui recollí les informacions que fins llavors se sabien de l'indret i del seu poblament antic.

Pita Mercè constata que al Tossal de les Forques existeix un petit poblat ibèric, per la ceràmica superficial que hom troba, i l'atribueix a un moment cronològic anterior a la romanització de les terres de Lleida. La seva notícia també recull la possibilitat d'un assentament medieval localitzat al mateix lloc, ja que apareixen fragments de ceràmica medieval barrejada amb l'anterior (Pita 1962, 322).

No és fins al 1981 que tornem a tenir constància del jaciment, ja que és aquell any quan el Museu de La Noguera dona entrada a uns materials trobats en superfície al tossal, entre ells dos fragments de ceràmica àtica de figures roges.

El 1983 al Tossal de les Forques hi ha una primera intervenció científica (Giralt, González, Rodríguez 1983, 171). La intervenció d'aquell any consisteix en una prospecció — part dels materials de la qual es troben dipositats al Museu de la Noguera—, i la confecció d'un plànol topogràfic a escala 1:250 de la zona del tossal, determinant els límits del jaciment ibèric i dels voltants; aquest plànol resta inèdit a l'Institut d'Estudis Ilerdencs. Aquestes investigacions s'emmarcaven en un projecte conjunt engegat pel Servei d'Arqueologia de l'Institut d'Estudis Ilerdencs i el Museu Comarcal de la Noguera, llavors dirigit per Josep Giralt i Balagueró.

Fou aquest equip d'investigadors que incorporen al conjunt arqueològic, pel nord, la llengua rocosa limitada per una filada de pedres clavades verticalment, amb una dotzena de tombes "banyera" excavades i orientades segons l'eix rocós. Aquesta àrea és la que ara hem anomenat TFS-2. A més, prop de la carretera, localitzen una roca amb gravats i inscripció que els semblà medieval, de la qual no en tenim més notícia.

Posteriorment, el mateix equip realitzà dues campanyes d'excavació, tant a la necròpolis possiblement medieval com a la zona sud-oest del tossal. Una primera es realitzà a finals

del 1985 i primer semestre del 1986, i una segona el 1988, totes dues dirigides per Josep Ignasi Rodríguez, Joan Ramon González i Juli Markalain, en gran part inèdites.

Pel que fa a l'excavació al tossal pròpiament (TFS-1), en el jaciment ibèric, trobaren materials que semblen indicar que el tossal podria haver tingut una ocupació antiga ja des del bronze mig, tot i que consideraren que la fase més important es pot situar al s. III aC, allargant-se fins a la plena romanització (Rodríguez Duque et al. 1991, 308). L'any 1985, paral·lelament als treballs que es realitzaven a la necròpolis del tossal, Pere Cots supervisava un sondeig al cim del turó. Aquella primera intervenció ja permeté constatar que els fets bèl·lics de la Guerra Civil havien transformat dràsticament les construccions ibèriques i iberoromanes. Sota la línia de gres, a la franja de lutites rosades, veieren com hi havia excavat un passadís o galeria, aprofitant el sostre de gres i buidant les argiles més toves. En aquell moment, pogueren documentar que el passadís recorria sota terra uns 5m i es desviava cap a l'oest en trobar estructures muràries antigues, on s'eixamplava i semblava finalitzar el refugi. Malgrat llavors les galeries excavades encara eren parcialment practicables, ja es trobaren que les argiles superiors percolaven per totes les esclotxes que deixava la roca, reblint l'interior del traçat (Rodríguez Duque et al. 1991, 310). A més, pogueren documentar encara les restes d'una de les obertures originàries que, per continuar el traçat del passadís defensiu, calia fer a les estructures antigues. Aquesta entrada es servia de la línia rocosa de gres pròpia de la morfologia del terreny, que feia de coberta, i per sobre s'hi disposava una protecció de sacs plens de sorra, fragments dels quals encara es conservaven, conjuntament amb restes de cendres i metralla (Rodríguez Duque et al. 1991, 310, foto 3).



Fig. 6. Entrada al refugi del TFS-1 (obertura 105) un cop netejat per l'IEI els anys 80 (Rodríguez Duque et al. 1991, foto 3).

En el volum corresponent a La Noguera de la col·lecció Catalunya Romànica (1994, 433-434) es recullen breument els resultats de les intervencions que es realitzaren a la necròpolis del Tossal de les Forques (TFS-2): les tombes conegudes s'amplien en número, resultant-ne al final vora una vintena; es localitzen i excaven diversos enterraments, tres dels quals encara restaven intactes; i s'aprofundeix en la tipologia constructiva de les tombes. La necròpolis es donà per exhaurida.

Les estructures funeràries més ben conservades mostraven com, a part de la coberta normalment de llosa monolítica (algunes de les quals encara es troben prop de l'indret), presentaven estructures aèries d'una o dues filades de pedres de menors dimensions, tot enquadrant i monumentalitzant la tomba.

Tot i que la majoria es tracta d'enterraments individuals, també es localitzaren exemples d'enterraments dobles, d'una tomba vora l'altre, que compartien l'estructura tumulària. Malauradament, els materials arqueològics no eren prou concloents a l'hora de delimitar el marc cronològic de les mateixes, i es situaren en un moment inicial de l'alta edat mitjana, deixant oberta fins i tot la possibilitat que fossin anteriors al període de dominació islàmica (González 1994, 433-434).



Fig. 7. Fotografia de l'excavació de la necròpolis del Tossal de les Forques realitzada per l'IEI als anys 80's (González 1994, 433).

És a la part més elevada d'aquesta llengua de roca, als peus de la vessant nord del tossal, on cal afegir al conjunt arqueològic les restes conservades d'uns 60m de línia de trinxera, realitzada el 1938 per l'exèrcit de Franco, per assenyalar i defensar el front feixista del Cap de Pont de Balaguer.

L'equip de l'IEI i del Museu ja incorporà aquestes restes en el programa d'investigació que aleshores encetaren. Conjuntament amb la confecció de la planimetria de la zona, realitzaren i incorporaren la planta del traçat de les trinxeres. Aquestes restes contemporànies però de gran valor històric, ja foren preses en consideració per l'equip que hi treballà i foren presentades i publicades a les I Jornades d'Arqueologia Industrial de Catalunya, fent una breu síntesi dels fets històrics que portaren a la construcció d'aquestes fortificacions i descrivint les diferents tècniques constructives que s'hi distingeixen (Rodríguez Duque et al. 1991). A part d'aquestes trinxeres construïdes amb formigó, que els autors afirmen que es tracta d'un dels millors exemples de fortificacions dels revoltats, documenten, a la roca on s'excaven les tombes medievals, reutilitzacions de sepultures com a refugis i punts de tirador.

A més, Giralt, González i Rodríguez deixaren constància que la zona arqueològica no es limitava a aquests dos conjunts (actuals TFS-1 i 2), sinó que pel sud de la partida de Sta. Quitèria, en el pla i a l'altra banda de la carretera comarcal, a tocar del fons de la vall del Sió, s'hi trobaven vestigis romans de diferent índole. Per una banda, restes d'un establiment romà, que proposaren es pugui datar a partir del s. I dC; d'una altra, hi ha una segona necròpolis, aquesta de sepultures de lloses i sarcòfags de pedra, aparentment tardoromana o paleocristiana (Rodríguez Duque et al. 1991; Díez Coronel 1968). Aquestes restes, al trobar-se a l'altra banda de la carretera comarcal actual, queden fora dels límits que hem considerat com a propis del conjunt arqueològic del Tossal de les Forques.

Un nombre indeterminat d'aquestes tombes foren destruïdes anys ençà al rebaixar els terrenys agrícoles, i part de les lloses, segons les fonts orals consultades, foren traslladades a La Ràpita per la construcció d'una vivenda. Malgrat tot, és possible que avui dia restin intactes tombes i restes constructives sota els terrenys que encara conserven els nivells de sedimentació intactes, de la mateixa manera que sota la petita construcció amb volta encara en peus, s'entreveuen murs i estructures anteriors.

Procedent de l'àrea circumdant a aquesta necròpolis, un particular donà al Museu Comarcal de la Noguera un petit capitell esculpit en pedra sorrenca. L'estudi del capitell està en curs (encarregat a la Sra. Carme Muntaner), i esperem que ens ajudi a definir amb més cura les característiques d'aquest jaciment tant proper al Tossal de les Forques.

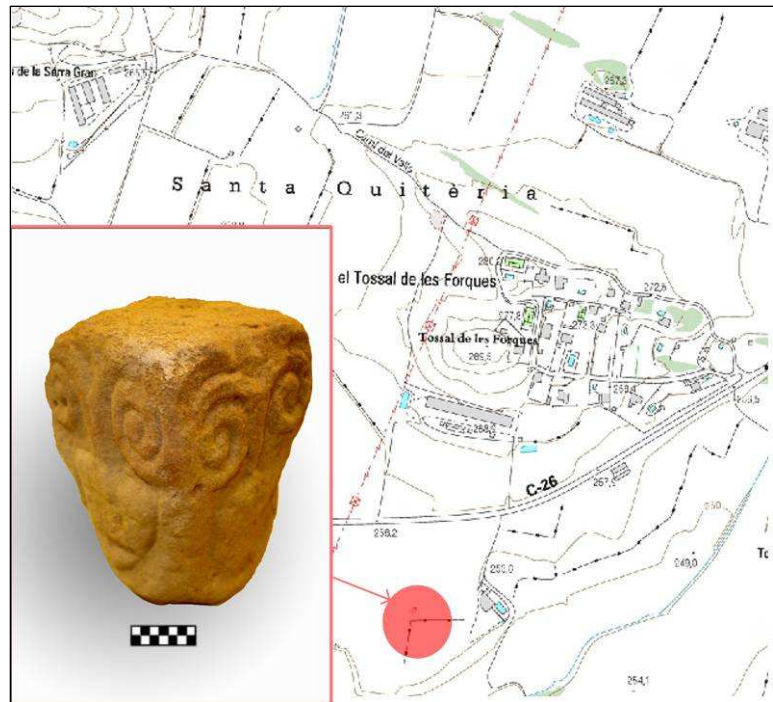


Fig. 8. Capitell i situació de la troballa, a l'àrea de la necròpolis de Santa Quitèria.

Motivacions de la intervenció i objectius

Per totes aquestes notícies i intervencions que hem exposat, el Tossal de les Forques es mostrava com un jaciment potencialment molt interessant que, malgrat hagués patit transformacions profundes amb motiu de la Guerra Civil, podia encara aportar moltes dades, especialment pel que fa al període ibèric ple i final a la zona. Alhora, la bona conservació de les trinxeres fortificades dotaven al conjunt d'una riquesa patrimonial i un valor afegit que calia tractar i estudiar d'acord a la metodologia arqueològica.

La pretensió fonamental d'aquestes intervencions arqueològiques era l'obtenció de dades i contextos estratigràfics que ens permetessin avançar en la definició, l'estudi i la valoració del conjunt arqueològic del Tossal de les Forques dins el seu context territorial, tant a nivell historicoarqueològic i de recerca científica (caracterització cronocultural del conjunt, anàlisi contextual de les restes, desenvolupament en el marc de la recerca comarcal i regional) com a nivell patrimonial i social (afavorir-ne la difusió i conscienciació social respecte de la seva conservació i estudi, i del seu reconeixement com a patrimoni historicocultural). Aquest es pensà inicialment com un projecte a tres anys, amb campanyes d'excavació de quinze dies anuals, per tal d'obtenir dades suficients com per poder establir una línia clara a seguir en un futur en relació als estudis, intervencions i patrimonialització de l'indret.

Tot i l'important impacte urbanístic que ha patit el Tossal durant les últimes dècades, encara resta una bona part sense edificar, especialment a la part meridional i de ponent. Tanmateix, aquesta zona encarada a Balaguer, més enllà de les alteracions efectuades en relació a les remocions de terres per a la construcció de la urbanització, també rebé forts impactes d'explosius durant la Guerra Civil Espanyola, ja que l'àrea fou intensament bombardejada durant els combats del front del Segre per part l'exèrcit republicà. Alhora, la penetració de galeries a mode de refugi a l'interior del sediment arqueològic, ja es feu evident als anys 80 que n'havia transformat la seva conservació. Però tal com hem comentat amb anterioritat, considerem aquests fets com a riquesa històrica, arqueològica i patrimonial més, i com a tal, iniciàvem els treballs conscients que calia que fossin tractades i estudiades amb el mateix rigor.

El coneixement actual del conjunt és molt minso degut en part a la falta de difusió i publicació de les intervencions efectuades al Tossal de les Forques durant els anys

vuitanta, i és per això que, a part de la revisió i estudi dels material exhumats llavors, vam considerar interessant reprendre els treballs de camp per a poder constatar i comprovar estratigrafies, intentar delimitar estructures arquitectòniques, aprofundir en la definició de la periodització, valorar la significació del jaciment ibèric, i proposar models interpretatius de l'evolució de l'ocupació del tossal que ens permetin relacionar-ho amb la dinàmica estudiada en d'altres jaciments de la comarca, en part per membres que també treballen en aquest projecte. D'altra banda, la nostra actuació responia a la voluntat d'aturar el procés de degradació que el conjunt de les restes arqueològiques han estat patint d'ençà que s'abandonaren els treballs arqueològics a l'indret.

La intervenció en el conjunt es centrà inicialment en l'estudi de l'assentament ibèric dins el seu marc geogràfic i temporal, però el conjunt concentra en un espai força reduït elements patrimonials de naturaleses diverses i pertanyents a moments històrics molt distants; és aquesta diversitat de formes i de cultures la que atorga al conjunt una major riquesa i una forquilla cronològica prou àmplia com per poder explicar des d'aquí fets clau de la història de la zona des del període protohistòric fins als nostres dies.

Per tant, l'objectiu d'aquestes intervencions, més enllà de desentrellar els diferents moments històrics en què el tossal fou ocupat, també passa per integrar la informació de la nostra història recent en l'estudi arqueològic del tossal i, amb la voluntat d'apropar aquest patrimoni històric, recuperar i possibilitar en un futur el condicionament tant de les estructures antigues com de les fortificacions que l'última guerra ens deixà.

Metodologia

L'excavació arqueològica parteix de la metodologia basada en el model d'excavació Harris-Carandini, adaptat a les necessitats concretes de la intervenció.

En primer lloc, la intervenció a TFS-1 partia d'un sondeig excavat anteriorment, fet que ha condicionat en gran part la dinàmica de treball. S'ha tendit a prioritzar el màxim l'excavació en extensió, però el fet de partir d'un sondeig els límits del qual calia recuperar, així com la curta durada de les intervencions, ha fet que l'espai de treball delimitat estigui a mig camí del sondeig i de l'excavació en extensió.

Les campanyes del 2005-06 foren sobretot destinades a l'excavació de nivells superficials, per tal de poder delimitar estructures i recintes en superfície que ens permetessin la seva excavació estratigràfica.

L'excavació s'ha realitzat per dipòsits de sedimentació, realitzant una recollida exhaustiva dels materials arqueològics continguts, registrant de cada estrat la seva situació en planta, les seves cotes, i documentant-los planimètricament i fotogràficament.

En relació al registre dels treballs arqueològics, s'ha utilitzat un sistema de fitxes de camp (d'unitats estratigràfiques i de fets arqueològics) inspirat directament en el model *Harris* i en el sistema informàtic SYSLAT emprat a Lattes, i que la direcció i els membres del projecte apliquem de manera homogènia a diferents assentaments de La Noguera (Monteró, Serra de Mania). La documentació d'estrats i fets en fitxes de camp es complementa amb la documentació gràfica i planimètrica (fotografies, dibuix en planta i secció d'estructures i estrats, topografia).

Treballs realitzats

Campanya 2005

La campanya d'excavacions 2005 al conjunt arqueològic del Tossal de les Forques, promoguda per l'Ajuntament de La Sentiu de Sió i dirigida per la Sra. Núria Morell i el Dr. Jordi Principal, amb l'aval científic del Museu Comarcal de la Noguera, es desenvolupà entre els dies 1 i 13 d'agost de 2005, amb la participació d'arqueòlegs llicenciats i d'estudiants de diferents universitats (Rovira i Virgili, Universitat de Barcelona, Universitat de Granada).

La intervenció es centrà en els dos punts on era previst:

TFS-1

La campanya d'excavació tenia com a objectiu inicial netejar i recuperar el sondeig realitzat els anys 80 per l'Institut d'Estudis Ilerdencs. Primer de tot es procedí a la neteja de la capa superficial, coberta especialment de gramínies, i on s'hi trobaren abundants deixalles juntament amb el sediment acumulat en aquests vint anys d'abandó de la zona (**UE 100**). Un cop posades al descobert les estructures i els límits dels treballs arqueològics antics, es pogué observar el següent:

- des de que finalitzaren les tasques d'excavació a mitjan anys 80, s'han produït esllavissaments de terra i caigudes de blocs dels murs, així com hi han hagut remocions antròpiques de terres, especialment allà on es trobaven les galeries de la Guerra Civil¹. Tots aquests factors han modificat l'estat en què es va deixar el jaciment (especialment els estrats inferiors del sondeig, on s'ha esfondrat i desfigurat totalment el tram de traçat de les galeries/refugi de la Guerra Civil que havien documentat els arqueòlegs de l'IEI).

¹ entre el veïnat és coneguda la freqüentació de l'indret per a l'espoliació de materials arqueològics un cop finalitzats els treballs d'excavació de l'IEI. Les galeries de la Guerra Civil que perforen el mur occidental i els estrats arqueològics reben el nom entre el veïnat de "la cova", des de l'interior de la qual, segons les fonts orals, se n'havien extret ceràmiques i material arqueològic fins que quedà colgada pel sediment.



Fig. 9. Estat de l'àrea d'intervenció amb anterioritat a l'excavació del 2005.

- les excavacions dels anys 80 no van arribar a delimitar cap estructura completa en la seva totalitat, fet que impossibilitava sense l'ampliació del sondeig arribar a cap interpretació funcional de les mateixes.
- l'angle SW de l'antic sondeig és l'únic punt on els estrats arqueològics estan exhaurits i apareixen directament les lutites naturals; a la resta de la superfície de l'excavació de l'IEI no s'havia arribat als estrats geològics.

Un cop analitzats aquests punts, es va procedir a l'ampliació de l'àrea de treball per tal de poder delimitar en superfície algun espai arquitectònic coherent. L'àrea es va dividir en dues zones, responent cadascuna d'elles a una de les dues terrasses: zona 1, terrassa inferior; zona 2, terrassa superior.

Zona 1

Sota l'estrat **100** es diferencià a la terrassa inferior un estrat (**UE101**), de consistència molt solta i flonja, compost per llims arenosos groguencs i bossades grises, contingut al fons del sondeig realitzat per l'IEI, a l'interior de l'espai delimitat per l'estructura que formen els murs **MR1000** i **MR1001**; aquest sediment contenia materials de totes les èpoques i la seva diferenciació de l'estrat **UE100** no ha estat sempre clara, possiblement i per la naturalesa dels materials (que apareixen molt barrejats), aquest estrat s'hagi de considerar equivalent al **100**. Per tant, sembla respondre a una remoció actual dels estrats arqueològics a l'interior de les galeries, esdevinguda amb posterioritat als treballs arqueològics de l'IEI i que s'ha barrejat amb el sediment de la coberta de la galeria de la Guerra Civil, actualment esfondrada.

Així, un cop reexcavat el sondeig fins arribar als estrats que consideràvem que no havien estat tocats, creguérem oportú no esgotar els estrats arqueològics continguts en aquest antic sondeig, sinó procedir a l'ampliació de l'àrea per tal de poder delimitar les estructures **MR1000** i **MR1001** que contenien el sediment.

Les estructures que quedaven parcialment al descobert abans de l'ampliació eren:

- **MR 1000:** mur en direcció E-O, atalussat, fet de blocs petits i mitjans irregulars, que defineix l'aterrossament entre la zona 1 i 2; es podia veure en aquell moment fins a una alçada de c.1'70 m; per l'W el seu límit està definit per un canvi de parament realitzat amb posterioritat, al qual li hem atorgat un altre número d'unitat estratigràfica (**MR1001**). Els límits d'aquest mur per l'E no estaven al descobert.
- **MR 1001:** mur amb cara vista a l'intradós, amb c.1'60 m d'alçada aproximadament, i part del farciment, que parteix de l'extrem W del mur **UE1000** i tanca amb angle recte l'estructura mural, formant un altre angle a l'extrem SW i definint, amb el mur **MR1000**, una estructura que almenys en aquest punt tanca de forma rectangular. Els carreus que el formen són gairebé paral·lelepípedes, amb lloses de tall mig i gran. Al centre del tram, per la seva part inferior, passa per sota possiblement un tram de la galeria de la Guerra Civil, perforant els estrats sobre els quals s'assenta el mur (**UE110**).

- **UE 102:** possible retall de les galeries excavades en l'estrat **UE1004**. En tot cas es tractaria dels pocs punts on hem pogut detectar les possibles perforacions dels estrats de rebliment originals de l'estructura **BS1000**.

S'ignorava, doncs, com tancava i quines dimensions prenia l'estructura mural pel cantó E, alhora que es desconeixia el recorregut complet de les galeries dels fets de 1938. Per tant, es va procedir a l'ampliació de l'àrea excavada retirant-ne l'estrat superficial (**UE100**), que contenia abundant material i sediment provinent de la terrassa superior. La superfície excavada resultant en aquesta zona va ser d'una àrea de 15 m x 4'5 m aproximadament i la informació obtinguda va ser la següent:

- el mur **UE1000** progressa en línia recta al llarg de 10 m, i a l'extrem oriental tanca en semicercle fins a reprendre la direcció E-W, discorrent llavors pràcticament en paral·lel al tram inicial a una distància d'entre 2-3 m, depenent del punt, i anant a enllaçar amb l'estructura de tanca de manera rectangular a l'extrem W (**UE 1001**). En l'ampliació del sondeig hem pogut documentar la rasa de fonamentació del mur **UE1000** (**UE 1002, UE1003: TR1002**) a l'extrem oriental del tram sud del mur, que ja no es conservava a la resta del traçat degut a les galeries i trinxeres de la guerra civil. La trinxera apareix tallada.

- sota l'estrat superficial apareix l'estrat **UE1004**, en el qual es detecten retalls de les galeries de la Guerra Civil (**UE102**), reblerts per l'estrat superficial **UE101**. En l'ampliació feta del sondeig, les galeries encara conserven parcialment la coberta i el traçat fa un viratge cap al N, on per saldar l'obstacle que representa el mur atalussat **UE1000**, la galeria perfora el mur **MR1000** i passa per sota (**UE107**), deixant-lo penjat en aquest punt, tal com havia fet al topar amb el mur **UE1001**. En el tram de galeries a l'interior de l'estructura mural s'ha



Fig. 10. UE1004 amb el negatiu dels retalls detectats a l'interior BS1000, on es pot veure el sostre de les galeries. Foto presa des de l' E.

procedit a l'excavació del sediment que les reomplia (**UE101**) i, un cop documentades i per garantir la seguretat dels arqueòlegs, s'ha optat per eliminar la part superior, és a dir, s'ha excavat l'estrat **UE1004** només en els punts per on està perforat pel negatiu **UE102**. L'estrat **UE1004**, amb materials majoritàriament ibèrics i iberoromans, rebleix l'estructura formada pels murs **UE1000** i **1001**. L'excavació s'aturà en aquest punt, deixant l'**UE1004** per a la campanya del 2006.

- sota l'estrat superficial, a l'angle SE del sondeig, es documenta un mur (**UE2000**) que discorre en direcció NS i que s'ajusta molt a la trinxera **TR1002** de la construcció del mur **MR1000**, sense arribar a tallar-lo. Aquest nou mur documentat, fet amb un aparell de pedres irregulars majoritàriament de tall petit/mig, algunes ben escairades, té una amplada de c. 0'55 m i la llargada conservada fins el límit del sondeig és de 1,50 m, arribant a una alçada de 57 cm. Es desconeix sobre quin estrat reposa i a quina fase constructiva pertany, però les característiques del mur l'apropen als murs documentats a la terrassa superior.



Fig. 11. Trinxera TR1002 per a la construcció del MR1000. L'extrem del MR2000 (dreta) no queda afectat.

Zona 2

Un cop feta la neteja de l'estrat superficial general (**UE100**) que actualment cobria el sondeig antic, es van poder recuperar el conjunt d'estructures documentades per l'IEI. A la terrassa superior l'àrea excavada pren forma quasi trapezoïdal i les estructures i estrats que s'hi observaven eren les següents:

- l'existència d'un mur en direcció N-S (**MR2001**), fet amb blocs de pedra de bona factura, de tall mig/gran, amb una amplada d'uns 0,5-0,55 m i que conservava en aquest tram tret a la llum per l'IEI un alçat d'uns 40 cm. S'extingeix pel sud abans d'entrar en relació amb el MR1000, i pel els seus límits no es coneixen perquè hi ha el límit del sondeig de l'IEI. Els treballs de l'IEI sembla que finalitzen amb la documentació d'un possible nivell de paviment sota la **UE 2006**, que sembla indicar el paviment coetani al **MR2001**.
- a tocar del mur **MR2001**, al seu cantó E, apareixen uns blocs de pedra formant una estructura indeterminada (**MR 2002**).
- A l'oest del sondeig, les excavacions de l'IEI havien posat al descobert parcialment un altre mur o estructura, aquest però amb un tram conservat molt curt i d'una única filada (**EB1024**), molt similar a la dels paraments de la terrassa inferior.

Amb totes aquestes estructures novament a la vista, es decidí ampliar l'antic sondeig per tal de delimitar les estructures muràries **2001** i **2002**, i per intentar delimitar un espai arquitectònic coherent que ens permetés iniciar l'excavació d'un recinte. Es procedí a la delimitació d'un espai rectangular seguint la direcció del mur **2001** i que arribés fins al límit nord de la terrassa superior, ja que a poca distància la terrassa disminueix sobtadament de cota degut a uns rebaixos antròpics del tossal que s'ha pogut documentar que afectaren el jaciment. Sota l'estrat superficial, que en aquesta zona anomenàrem **UE200**, obtinguérem la següent informació:

- gradualment, l'estrat **UE200** va adquirint una major compacitat, els llims sorrencs presenten inclusions de calç i abundant material arqueològic. Per aquest motiu s'ha individualitzat un segon estrat superficial, **UE201 (=2012)**, que conté abundant material d'enderroc i abandonó majoritàriament d'època iberoromana.

- Sota l'estrat **UE200**, apareixen, juntament al mur **MR2001**, noves estructures que possiblement funcionaven conjuntament. El mur **MR2001** prossegueix cap al nord assolint c. 6m de llargada i una alçada màxima de c.0'55 m, amb doble parament. Pel nord el mur també està tallat, aquest cop pel rebaix de terres antròpic modern produït al tossal. Els blocs que s'entreveïen en el sondeig de l'IEI continuen per l'E, aliniats en paral·lel amb el **MR2001**, separats d'aquest uns 10-12 cm, i formant un altre mur, aquest però d'una única filada d'ample (c. 0'37/0'29 m) (**MR2002**). Funciona en sentit N-S, s'extingeix pel cantó sud, i de moment aparenta estar sota el mur **MR2004**. El mur **MR2004** és una nova estructura apareguda a l'E del mur **MR2001**, que però pren la direcció EW, situat perpendicular a aquest. Té doble parament, una amplada c. 0'44 m i els blocs presenten un tall força regular. Passa per sobre del mur **UE2002**, i manté igual que aquest uns 10 cm de separació amb el mur **UE2001**, per tant no podem establir la relació estratigràfica, malgrat sembla adossar-s'hi. El **MR2004** transcorre perpendicular a ambdós, ignorant-ne encara la seva llargada, ja que es dirigeix sota el tall del sondeig. Formant part d'aquest conjunt d'estructures de funcionalitat encara incerta apareix un nou mur (**MR2003**), d'amplada similar al mur **MR2002** però amb un traçat NS lleugerament esbiaixat respecte a aquest. Al nord del mur **MR2004**, a diferència del mur **MR2002**, el mur **MR2003** continua vers el nord, aproximadament paral·lel al mur **MR2001**, a una distància d'uns 0'28 m d'aquest. El seus extrem nord es perd per l'erosió del tossal igual que el **MR2001**, i pel sud s'extingeix abans d'establir contacte amb l'estructura **BS1000**.

- a l'W del mur **MR2001** hi documentarem un enderroc de blocs escairats (**UE2005**), provinents possiblement del mateix mur, que reposa sobre un estrat amb carbons i i terra solta (**UE2006**).



Fig. 12. Fotografia dels murs MR2001, 2002 i 2003. Fotografia presa des del sud.

TFS-2

L'àrea del conjunt arqueològic denominada Tossal de les Forques 2 hem vist que comprèn la necròpolis alt medieval de tombes excavades a la roca i el traçat de trinxeres de la Guerra Civil a l'est d'aquesta, als peus de la vessant NW del turó. Tal com estava previst en el projecte d'intervenció del 2005, l'actuació es limità a una neteja superficial de la zona de trinxeres per tal de deixar al descobert el traçat complet i poder fer-ne un sondeig per avaluar l'estat de conservació de les restes de cara a una futura intervenció arqueològica i patrimonial del conjunt. Així, els treballs realitzats van ser els següents:

- neteja de la totalitat del traçat per les seves cares externes, documentant-ne les diverses tècniques constructives aplicades en cada tram (encofrats de formigó fets amb plafons de fusta, amb sacs de sorra i amb sacs de formigó; encofrats reforçats amb blocs de pedra de mesura mitjana i gran; excavació de les trinxeres tant en sòl argilós com en roca calcària...).
- denominació i numeració dels nius de metralladora (NM) i les boques de fusells (BF), així com cada tram de galeria (GL) de l'atrinxerament **TR3000**.
- sondeig en un dels bastions (**BF3009**) del traçat, buidant les deixalles actuals abocades a l'interior de la construcció (**UE3016**), i excavant el sediment de terra marró del fons del bastió (**UE3017**) fins arribar al sòl d'ús de la trinxera (**UE3018**), fet de terra premsada. Per sota, les parets fetes encofrades ja pengien, i apareix directament el sòl geològic i terra estèril.
- documentació dels treballs realitzats i topografia del conjunt.



Fig 13 i 14. Bastió o boca per a fusells BF3009 on s'ha realitzat el sondeig el 2005.

Campanya 2006

La campanya d'excavacions 2006 al conjunt arqueològic del Tossal de les Forques, promoguda per l'Ajuntament de La Sentiu de Sió i dirigida per la Sra. Núria Morell i el Dr. Jordi Principal, amb l'aval científic del Museu Comarcal de la Noguera, es desenvolupà entre els dies 15 i 30 d'agost de 2006. Per a l'excavació es va comptar amb la participació d'estudiants i llicenciats en Història de diferents universitats (Universitat de Barcelona, Universitat de València, Universitat de Múrcia, Universitat de Pàdova), formant un equip de treball de camp de set persones.

A proposta de la direcció, l'Ajuntament va aportar el treball d'una màquina Bobcat durant dos dies, per al rebaix de sediment superficial a l'àrea TFS-1 i per al buidatge de runa del fons de les trinxeres a TFS-2, així com d'una pala excavadora i un camió de runa per a la neteja final de l'àrea de les trinxeres.

Tal com estava previst, la intervenció es centrà en les dues àrees diferenciades del conjunt:

TFS-1

Un cop localitzats, en la campanya anterior, els límits dels antics sondeigs realitzats per l'Institut d'Estudis Ilerdencs, el 2006 ens proposàvem treballar amb un doble objectiu:

- ampliar l'àrea d'intervenció per tal de continuar amb la localització i delimitació de les estructures conservades (zona 1 i 2) .
- iniciar l'excavació estratigràfica del rebliment de l'únic espai arquitectònic per ara clarament delimitat (**BS1000**) per tal de poder avançar en la interpretació i cronologia del jaciment (zona 1).

Es mantingué la divisió en dues zones de l'àrea a intervenir, responent cadascuna d'elles a una de les dues terrasses: zona 1, terrassa inferior; zona 2, terrassa superior.

Els treballs realitzats foren els següents:

Zona 1

Es procedí a delimitar un espai quadrangular d'aproximadament 4,5 m². Seguint la nomenclatura donada als estrats superficials, de recent formació, s'atorgà el número **UE103** a la primera unitat estratigràfica immediatament per sota de la primera neteja general de la superfície (**UE100**); s'excavà manualment, tenia entre 10-40 cm de potència, molt poc material arqueològic i es caracteritzava per una abundant presència de blocs calcaris de grans dimensions, disposats seguint la pendent i procedents de cotes superiors, actualment molt erosionades i transformades. Per sota aquest estrat, diferenciàrem la **UE104** per la seva absència de blocs, malgrat la matriu sedimentària fos indistingible de l'estrat precedent. Així doncs, aquest nou paquet de sediment es caracteritzava per la seva composició llimosa i sorrenca, de compacitat variable i heterogènia, amb aproximadament 40-30 cm de potència mitjana, i major presència de materials arqueològics de diferents èpoques.

La **UE104** és l'estrat equivalent a l'estrat **101** diferenciat el 2005 en l'ampliació per l'E del sondeig de l'IEI, i cobria tant el mur **1000**, com el mur **2000** i la **UE2007**. La **UE2007** és la que localitzàrem l'any 2006 sota la **UE104**, i és de formació anterior a la creació de l'estructura absidada definida pels murs **MR1000** i **1001**. Aquest estrat **2007**, que amortitza les estructures **MR2000** i **EB2008**, no serà excavat fins l'any 2007, ja que és en ell en què es detectà la trinxera de fonamentació del **MR1000**, que sí s'excavà parcialment durant el 2006.



Fig. 15. Estratigrafia al tall de l'ampliació a l'est del MR1000.

Gràcies a aquesta nova ampliació efectuada a l'est de l'àrea oberta el 2005, es pogué delimitar la trinxera **TR1002 (UE 1002 i UE1003)**, detectada només en secció el 2005 després de la neteja dels talls dels sondeigs de l'IEI. La trinxera retalla l'estrat **2007**, l'estructura indeterminada **EB2008**, i tot i que amb contorn irregular, dibuixa un semicercle per tal de poder-hi assentar la paret atalussada i absidada del **MR1000**. Per contra, es comprovà que no talla el **MR2000** com s'havia proposat a l'informe del 2005, sinó que aquest possiblement ja havia estat amortitzat amb anterioritat o bé era encara visible al moment d'encaixar la cisterna **BS1000**.



Fig. 16. Ampliació de la zona 1 després de l'excavació dels estrats 103 i 104, abans d'excavar la UE1003 i la 2007.

Es procedí a l'excavació del rebliment de la trinxera, la **UE1003**, que resultà ser un estrat molt homogeni i net, amb quasi total absència de material arqueològic. L'estrat estava format a partir de l'aportació contínua de tapàs molt fragmentat intercalat amb fines capes de llims amb un elevat component calcari. Inicialment, al trobar-nos amb la primera capa de llims, canviarem d'estrat (li donarem el número **1009**), però a mesura que excavàvem ens adonarem que es tractava d'un únic paquet de tapàs amb capes intercalades (tot passa a ser **1003**). Aquest tipus de tapàs, formant petits blocs amb mesures <2 cm, tous i de color negre/gris fosc, material poc apte per al conreu, és molt comú a les terres properes al llit del riu Sió, a pocs metres al sud i est del tossal. La seva utilització en la construcció d'aquesta estructura ens indica el coneixement de tècniques de drenatge dels murs per part dels qui la construïren.

La trinxera profunditza fins a 1m per sota de la cota superior de la **UE2007**; retalla els estrats anteriors i a les cotes més baixes, el **MR1000** s'adossa directament al retall, sense que puguem determinar per ara la profunditat exacte de la trinxera. Els 2,15m que

per ara assoleix l'estructura absidada **MR1000** per la seva cara interna o intradós ens indiquen que la trinxera va baixar almenys fins a aquella cota, malgrat el final del mur no el detectarem fins la campanya d'enguany (2007).



Fig. 17. TR1002 un cop excavat el sediment que la reblia.

L'escassetat de material arqueològic al rebliment de la trinxera ha impossibilitat proposar una datació amb certesa de l'estructura, així que, a l'espera de resultats positius de l'excavació del seu interior (per seguretat dels murs **1000** i **2008** i del sediment de la terrassa superior, s'ha deixat sense excavar part del perímetre de trinxera al voltant de l'absis) o de la identificació de rases de fonamentació pel lateral N de l'espai, no podem determinar res més que aquesta fou posterior a la formació de l'estrat **2007** i a l'estructura **EB2008**. Un únic fragment de ceràmica oxidada possiblement moderna, que podria tractar-se d'una intrusió durant el procés d'excavació, no ens permet descartar que la construcció de la cisterna es realitzés en època antiga, en l'últim moment d'ocupació del tossal probablement un cop acabada la fase ibèrica.

El 2006 continuaren els treballs d'excavació a l'interior de l'estructura absidada **BS1000**. Es procedí a l'excavació del rebliment (**UE 1004**) contingut a l'interior de l'estructura absidada delimitada pels murs **MR1000** i **MR1001**. El que s'havia interpretat l'any 2005 com a fons dels treballs arqueològics dels anys 80, es veié que en alguns punts en realitat no eren més que desprendiments de la coberta de les galeries, deixant buits al seu interior, i que encara faltava per arribar a estrats anteriors a les remocions efectuades durant la rebel·lió franquista i als nivells de circulació dels anys 80. L'aparició de materials posteriors a la Guerra Civil sota del sediment **1004** (gots i xapes de cervesa, plàstics) ens va confirmar que ens trobàvem davant d'estrats esfondrats a l'interior de les

galeries, encara parcialment practicables durant els anys 80, tal com ens informen arqueòlegs que llavors hi intervingueren. El propi pes de les cobertes, la remoció de terres realitzada per furtius durant els últims decennis, i l'aportació de sediments a través de les filtracions d'aigües (**UE1012, 1013, 1014**) han desfigurat quasi totalment els traçats de les galeries de la Guerra Civil i han destruït la seqüència estratigràfica del rebliment format amb anterioritat a l'aixecament militar del 1936 a l'interior d'aquesta estructura, provocant una barreja total dels sediments que ens impedeix conèixer el moment d'abandó inicial de la cisterna.

Fruit d'aquest aprofitament del subsòl del tossal com a galeries i refugi durant la Guerra Civil, els murs també han quedat afectats. Fins el 2006 havíem detectat un total de 4 obertures que destrueixen part del parament per obrir-se camí (**UE 105, UE106, UE107, UE110**). Just davant de l'obertura **106**, al excavar els estrats de rebliment de la cisterna, vàrem poder identificar un estrat (**UE1008**) format per grans blocs equivalents als de les parets de **BS1000**, que possiblement procedien d'aquestes. L'obertura que afecta la paret N, **UE 107**, excava una galeria cap a l'interior del tossal, i genera cavitats sota els estrats antics que encara es conserven a la terrassa superior, amb el risc d'esfondrament que això suposa i que caldrà tenir en compte en futures intervencions. A través d'aquest forat veiem com la paret nord també reposa en un rebliment de trinxera de tapàs equivalent a **TR1002**.

La barreja d'estrats i materials que es deriva de les remocions efectuades d'ençà del cop franquista i l'erosió posterior no permet reconstruir amb certesa la naturalesa del rebliment de l'estructura inicial; en alguns punts però, sembla que els sostres de les galeries, a l'esfondrar-se en bloc, van mantenir l'estratigrafia, tot i que desplaçada de cota (**UE 1006, 1007**). Es tracta de pocs cm² i els materials localitzats daten d'època iberoromana c.50 aC.

La campanya del 2006 es donà per finalitzada a l'arribar a un estrat força homogeni al llarg de l'interior de tot el recinte, amb terra endurida i trepitjada (**UE1014**) i blocs caiguts (**UE1008**) de les obertures a les parets (**UE106 i UE107**) i que considerem que almenys en part podria haver estat el terra de circulació durant els anys 80, ara ja lliure de la terra que les cobria.

Així doncs, les galeries semblen ocupar la pràctica totalitat de l'espai interior, i en el moment de finalitzar la campanya del 2006 ignoràvem a quina cota es trobava el fons inicial de l'estructura, així com encara desconexíem la profunditat que havien assolit les

galeries i túnels de la guerra civil, informació que hem obtingut el 2007 gràcies a la realització d'un sondeig.

L'excavació del rebliment, malgrat encara no ha estat finalitzada, permet veure que els murs **MR1000** i **MR1001** conserven un alçat de fins a 2m, especialment ben conservats a la cara N i E. Els murs estan aixecats amb pedra lligada amb fang, i falcada amb pedra petita, amb fileres irregulars, blocs també irregulars, de talla petita i mitjana en el cas del **MR1000**, i carreus rectangulars allargats, de majors dimensions i disposats de manera regular en el tancament W (**MR1001**), clarament afegit en un moment posterior. El llenç de paret es disposa formant talús a la seva cara interna i, per tant, l'espai interior disponible disminueix a mesura que s'aprofundeix en les cotes. Les parets del **MR1000**, d'uns 40 cm de gruix, tenen un acabat acurat a l'intradós, i en canvi, els blocs a l'extradós, als quals s'hi adossa el rebliment de la trinxera de fonamentació conservada, estan disposats de manera irregular i amb caiguda aplomada.

Zona 2

Prioritzant els esforços cap a l'excavació de la zona 1 i de les trinxeres de TFS-2, a la zona 2 de TFS-1 només s'efectuà un rebaix amb màquina Bobcat del potent estrat de terres superficials aportades possiblement durant la segona meitat del s. XX, durant la construcció de la urbanització contigua al jaciment. Entre el sediment aparegué una ogiva de 125mm, procedent dels bombardeigs de l'exèrcit republicà dels mesos d'abril-maig de 1938 (foren avisats els Mossos d'Esquadra, i la traslladaren per a evitar riscos).

S'obrí una àrea d'aproximadament 12m² a l'est de les estructures **MR2001**, **MR2002**, **MR2003**, **MR2004**, detectades el 2005. La deficient conservació d'estratigrafia pels cantons W, S i N d'aquests murs fa que només sigui en aquesta àrea ampliada on pensem que en un futur puguem localitzar més estrats/estructures que s'hi relacionaven. L'excavació dels estrats de terres aportades no ha permès però localitzar en superfície cap nova estructura. S'ha aturat el rebaix a una cota similar a la que apareixen els coronaments dels murs fins ara documentats a la zona 2, per tal de poder excavar en un futur aquesta zona conjunta.

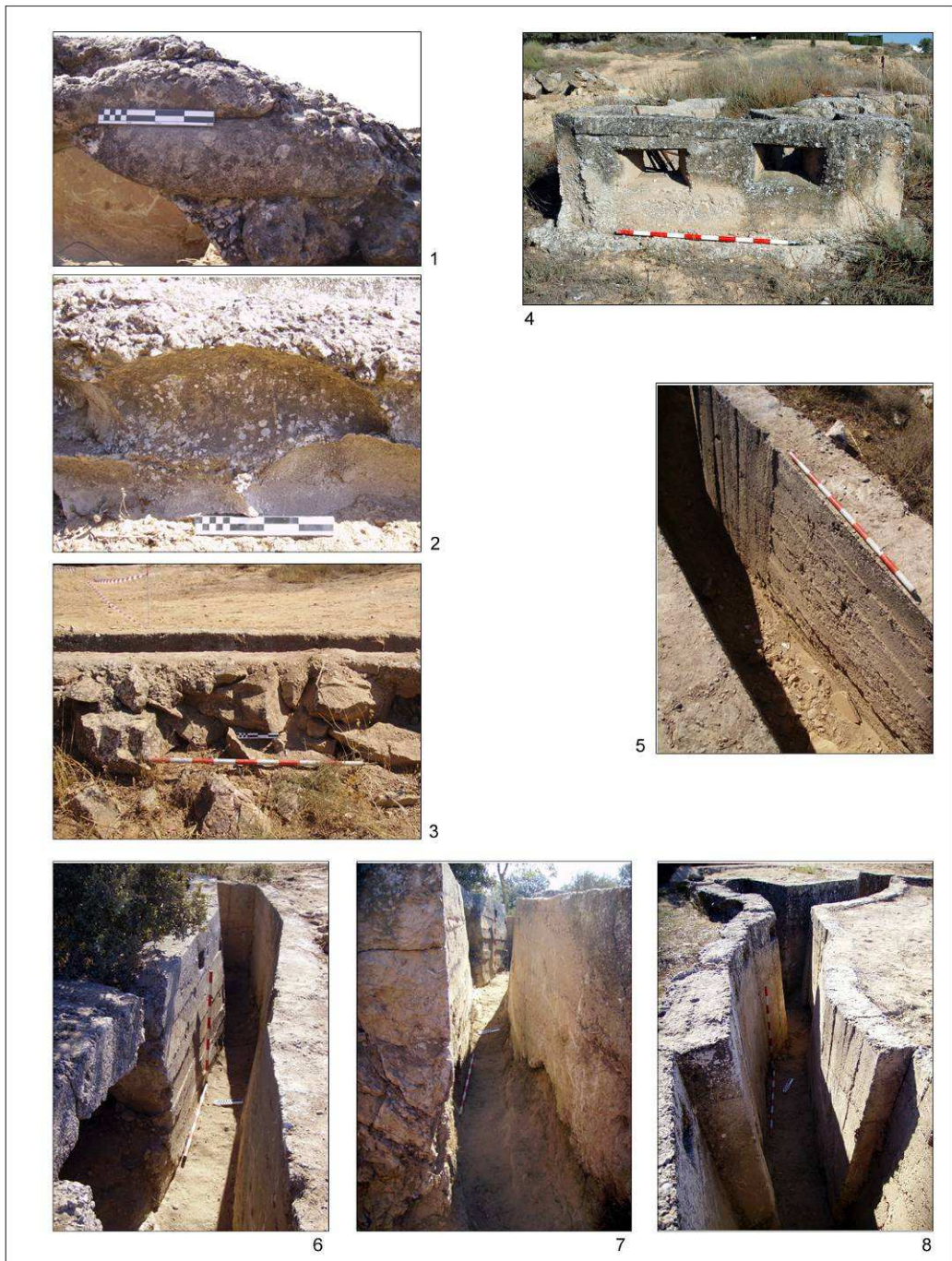


Fig. 18 i 19. Actuació de la màquina excavadora aTFS-1 eliminant el potent estrat superficial que cobreix la terrassa superior, i ogiva de 125 mm que aparegué entre el sediment.

TFS-2

L'objectiu plantejat per a la campanya del 2006 era netejar l'interior de les trinxeres i bastions al llarg de tot el seu traçat, mitjançant l'extracció a màquina de la runa i deixalles que les colgaven, pas previ a l'inici de l'excavació arqueològica i manual dels estrats formats al seu interior durant el període de l'aixecament franquista. Malauradament, no es pogué finalitzar la neteja i excavació de tot el traçat. Els treballs realitzats foren els següents:

- Excavació a màquina de les deixalles i runa aportades amb posterioritat als fets de 1938. Gràcies al treball amb màquina Bobcat durant dues jornades, es procedí a extreure el gran volum de deixalles que reblien pràcticament en la seva totalitat l'interior de les trinxeres. En molts trams no fou possible arribar amb la pala a la profunditat desitjada —especialment a l'extrem S del traçat— degut a l'estretor, la profunditat de les trinxeres i la inclinació del terreny, i es deixaren per ser excavades manualment. D'entre aquestes restes extretes no es recolliren materials, i foren traslladades fora de l'àrea arqueològica gràcies a l'actuació d'una màquina excavadora i un camió de runa.
- Excavació manual de l'interior de les trinxeres. Es procedí a finalitzar manualment la neteja de deixalles iniciada amb la màquina, aturant-nos quan apareixia un estrat de terra (**UE3017**). A aquest nivell, aproximadament a 1,40-1,60 m de profunditat, s'hi arribà pràcticament a la totalitat del recorregut de la línia de la fortificació, i només manca per finalitzar la neteja de runa del tram més meridional, de forta pendent i colgat encara de runa. Les restes materials recuperades entre aquest sediment de terra marró, solta, foren recollides i situades espacialment. Majoritàriament es tracta de pintes de cartutxos, beines de bales, restes de filat de pues i objectes de la quotidianitat dels soldats (llaunes, estris...). En alguns punts, per tal d'avaluar les característiques d'aquest estrat, s'inicià la seva excavació fins arribar a un nou estrat de terra premsada, o sòl geològic en alguns casos, què interpretem com a sòl d'ús durant el conflicte (**SL3018**), en alguns punts fins a 2 m per sota del coronament de la fortificació. Així, és en aquest estrat de terra per sota les deixalles que apareixen les restes materials abandonades després dels esdeveniments de 1938.
- Paral·lelament, es continuaren les tasques de dibuix i documentació del traçat de trinxera i de les tècniques constructives emprades.



1. Construcció de la volta del niu de metralladora NM3015 amb sacs plens de formigó; 2. paret externa de trinxera MR2000 encofrada amb sacs plens de terra, avui desapareguts; 3. alçat exterior del mur de trinxera MR3001, fet a base de grans blocs lligats amb morter; 4. exterior del bastió BF3008; 5. marques d'encofrat fet amb llistons de fusta; 6-8. diverses vistes dels trams de trinxera recuperats a nivell de SL3018.

Mesures de protecció, conservació i cobriment de les restes

Un cop acabats els treballs de camp, tant el 2005 com el 2006, i per tal que la nostra intervenció no suposés una major degradació de les restes, ja prou afectades, s'optà pel cobriment amb geotèxtil, plàstics i terra de la major part dels murs i del sediment arqueològic destapat a l'àrea del TFS-1, tot delimitant els límits de l'àrea arqueològica amb cinta protectora i barretes. L'obertura del MR1000 ha estat apuntalada provisionalment amb llistons per tal d'evitar el despreniment de blocs.

Les trinxeres del TFS-2 no s'han cobert ni protegit ja que considerem que la solidesa i estat de conservació de les mateixes ja en garanteix la seva conservació fins la propera intervenció arqueològica. S'han senyalitzat degudament aquells punts que presenten una major feblesa estructural i gràcies a la senyalització de l'Ajuntament ha quedat definitivament prohibit el trànsit rodat a la zona.

Els materials mobles exhumats estan dipositats al Museu Comarcal de la Noguera, tal com consta a la resolució del permís d'excavació.

Estudi dels materials

A la memòria del 2007, conjuntament a la descripció dels treballs realitzats a les trinxeres, presentarem el conjunt de materials del 1938 localitzats al seu interior, encara pendents d'estudi.

El material arqueològic

El material exhumat durant les campanyes del 2005 i 2006 al Tossal de les Forques és molt variat, el qual es correspondria amb un ampli període d'ocupació que abraça un extensíssim arc cronològic situable entre el començament del segle VI aC (trobada de fragments de ceràmica a mà amb decoració d'acanalats) i el 1938 (trobada de material bèl·lic i deixalles militars de la Guerra Civil Espanyola [d'ara en davant GCE]).

Problemàtica

Aquesta llarga seqüència cronològica que marquen els materials arqueològics presenta una problemàtica derivada de la mateixa natura de l'excavació. El material recuperat durant les campanyes del 2005 i 2006 prové d'UEs molt alterades per la pròpia evolució postdeposicional del jaciment, amb material molt heterogeni el qual fa pensar més en una barreja dels sediments que no pas en intrusions puntuals. Les UEs excavades, a banda dels superficials, corresponen a neteges dels espais on intervingué l'IEI durant els anys 1980s i alguns estrats de l'interior de l'estructura absidada, molt afectada aquesta per les galeries del refugi construït en el seu interior el 1938 i pels enderroc i la brutícia acumulada en els darrers 20 anys. D'altra banda, les dades preliminars de què disposem semblen indicar també que la formació dels sediments que rebleixen (i van obliterated) l'estructura absidada responen a abocaments i aportacions indiscriminades de terres del mateix jaciment, no necessàriament contemporànies al moment de la deposició.

El panorama, doncs, resulta complex ja que malgrat disposem de conjunts de certa entitat aquests apareixen barrejats: una mateixa UE pot oferir materials de la GCE (o fins i tot més moderns, posteriors als anys 1930s) amb restes de vaixel·la de vernís negre Campaniana A. Conseqüentment, i pel volum del material que defineix períodes cronològics concrets, hem optat per agrupar el material de manera coherent i sincrònica

per tal d'obtenir unes hipotètiques fàcies que ens haurien de marcar, a grans trets, les diferents fases d'ocupació del jaciment malgrat, ara per ara, no hàgim pogut documentar encara cap estrat o context "pur".

Les fàcies

Les fàcies que proposem com a hipòtesi de treball serien les següents:

- a) Primera edat del ferro/ibèric antic
- b) Ibèric ple
- d) Romanització
- e) Edat mitjana
- f) Època moderna
- g) Guerra Civil Espanyola

Primera edat del ferro/ibèric antic

El volum de material que ens donaria peu a parlar d'una fàcies i d'un període d'ocupació corresponent a la primera edat del ferro i transició cap al període ibèric antic és molt baix, però suficientment significatiu.

El fòssil director serien els pocs fragments de ceràmica amb decoració acanalada de tradició dels Camps d'Urnes del ferro (TFS06.1004.388), als quals caldria afegir algunes urnes de vora vertical (TFS06.1004.347) i de vora exvasada i llavi bisellat, així com olles de perfil en essa, amb bases en peu realçat (TFS06.1004.392-393). També existeixen decoracions incises espigades i algun cordó doble que podrien considerar-se dins d'aquest grup de material; i com a punt final, fragments informes de ceràmica a torn oxidada (coloració groguenca-beix) amb decoració pintada marró-vinós, motius de línies horitzontals paral·leles del tipus comuna ibèrica del període ibèric antic.

En funció d'aquest material podríem inferir l'existència d'un moment inicial d'ocupació de l'indret que se situaria en un moment indeterminat del segle VI aC.

Ibèric ple

El material adscribible, de manera genèrica, a una cronologia ca. 400-200 aC és ja més abundant i variat, sobretot de resultes de la gran quantitat de ceràmica comuna ibèrica oxidada (sobretot llisa, però també pintada) recuperada al jaciment. De fet, aquesta explosió respondria a l'ús continuat i generalitzat d'aquesta classe ceràmica al llarg del període, i que, ara per ara, resulta impossible discriminar.

Els tipus ceràmics representats serien els següents:

Les importacions

a) Vaixella. En primer lloc destaca la presència de **ceràmica àtica, de figures roges i de vernís negre**, que cobriria el segle IV aC. Del primer tipus cal destacar-ne una vora de cílix (possible AT-FR Ky 14) atribuïble al pintor de Viena 116 (TFS06.1004.1), així com un fragment informe amb restes d'una figura amb himàtion (TFS06.1004.2), segurament pertanyent a la mateixa producció. La ceràmica de vernís negre, lleugerament més abundant, se centra en tres formes: dues d'escudella, la AT-VN 777-808 (TFS06.1004.3 i 5) i l'AT-VN 825-842 (TFS05.101.3), essent la primera la més ben representada; i una d'escif, del tipus AT-VN 350-354 (TFS06.1004.7).

Amb el segle III aC podem relacionar un parell de fragments informes de ceràmica del **Grup de Roses** i potser, malgrat que amb reserves, alguns vasos de **Campaniana A** (bol CAMP-A 27a-b i copa CAMP-A 68) que per criteris morfotècnics podrien ser atribuïbles a la variant antiga de la producció.

b) Ceràmica comuna. Les atestacions de ceràmica comuna d'importació són considerablement menors que les de vaixella. Sabem només de la presència de **ceràmica comuna púnica** de resultes de la troballa d'algun fragment informe. Dins d'aquest grup també inclouríem les restes d'una tassa COT-CAT Gb 3 de **ceràmica grisa de la costa catalana**.

c) Transport. Les àmfors d'importació tampoc són gaire nombroses; de fet, només en coneixem l'existència a partir de fragments informes, sense que se n'hagi pogut determinar la forma. Així, hi ha indicis, minsos però, d'**àmfora púnica**, tant centremediterrània com ebusitana i d'**àmfora grecoitàlica o itàlica** d'origen campanià. Com a tancament d'aquest punt, considerem que els fragments d'**àmfora ibèrica** trobats

en el jaciment (corresponents a peces informes i un pivot) tindrien probablement el seu origen en la costa cessedana i caldria considerar-los, consegüentment, com a importacions.

Les produccions indígenes

a) Vaixella. Podríem considerar en clau de vaixella les produccions “fines” fabricades a la Catalunya occidental, com ara la **ceràmica ibèrica pintada** i les ceràmiques de **vernís roig ilerget**. De fet, si bé del primer tipus disposem d'abundants exemplars informes amb motius pintats marró-vinós de bandes horitzontals paral·leles, semicercles, cabelleres i aigües, les formes individualitzades han estat tenalles/gerres IB-PINT 1211 (TFS05.101.108), IB-PINT 1212 (TFS05.101.109), IB-PINT 1321 (TFS06.1004.16), COM-IB Cc3 (variant pintada i amb dues nanses) i bols de gran format IB-PINT 2621a (TFS06.1004.13).

Del segon només ha estat possible documentar fragments informes i una base còncava, segurament pertanyent a una escudella RO-ILER 3.

b) Ceràmica comuna. Com ja hem esmentat anteriorment, seria durant el període ibèric ple que s'esdevindria l'eclosió de la **ceràmica comuna ibèrica** oxidada. Malgrat la gran quantitat de fragments, les formes individualitzades són poques, sobretot escudelles del tipus COM-IB Cp1 (TFS05.101.95) i també tenalles pròximes a la forma IB-PINT 1212 sense decoració pintada; també cal destacar alguna sítula COM-IB Jr6 i algunes gerres pròximes als tipus COM-IB Jr4, COM-IB Gb1 (TFS06.1004.85) i COM-IB Gb5 (TFS05.101.195, TFS06.1004.83), i tenalles de gran format COM-IB Am0 (TFS05.101.205 i 209, TFS06.1004.92 i 98). Així doncs, la ceràmica ibèrica sembla centrar-se en vasos d'emmagatzematge i de consum. Des del punt de vista cronològic, no es pot concretar més enllà de la datació àmplia que ens marca el període.

c) Ceràmica a mà. A pesar de la dificultat que implica definir una ubicació cronològica correcta per a aquestes ceràmiques sense un context estratigràfic estricte, almenys ens sembla segur que una part important de les urnes i olles amb perfil en essa (TFS06.1004.404) i tapadores amb pom i agafadors de diversos tipus (una amb forma d'au amb bec, TFS06.1004.391) correspondrien a aquest moment, així com bona part dels cordons aplicats, amb motius de digitacions. Aquesta terrissa és sempre de coccio

reductora i amb clars signes d'haver anat al foc, per la qual cosa la interpretem com a ceràmica culinària.

Altres objectes

En aquest grup heterogeni inclouríem una petita dena de collaret en forma de flor de sis pètals amb perforació central, feta de pasta de vidre blau (TFS.05.101.807). I també una bola de terracuita d'uns 4 cm de diàmetre, de pasta oxidada, que presenta una decoració impresa de petites circumferències repartides per tota la superfície (TFS06.1004.512); la troballa de boles d'aquest tipus, interpretats com elements de joc, és usual en assentaments ilergets, essent la ciutat ibèrica del Molí d'Espígol el que presenta un major nombre d'exemplars.

Romanització

Som conscients de la vaguetat que implica aquesta denominació però hem considerat que resulta la més indicada per tal de definir una fase d'ocupació, potser aquella a la qual més restes materials hauríem d'atribuir. Cronològicament situaríem aquesta fase a partir d'una data *ante quem* del final del segle II aC, mentre que com a data *post quem* caldria considerar l'època flàvia.

De fet, cal tenir presents diversos problemes:

i) La unitat d'aquest llarg període resulta un mica forçada, atès que entre els inicis del segle I aC i el tercer quart del I dC els materials ceràmics, almenys els importats, canvien i evolucionen pel que fa tant als centres d'origen/productors (d'un àmbit campanià es passa a un àmbit etrusc o, fins i tot, de producció ja hispànica forta i consolidada) com als criteris estètics/formals (pas del vernís negre al vermells; evolució formal del contenidors amfòrics). La decisió de considerar-ho tot en una mateixa fàcies prové, d'una banda, de la impossibilitat de diferenciar per context i seqüència estratigràfica, un volum important de material fonamentalment de producció local/regional que presenta, a grans trets, un període de fabricació tan imprecís i dilatat com l'apuntat anteriorment; de l'altra, de la poca entitat quantitativa del material situable amb seguretat en l'extrem més modern de la cronologia, però que cal considerar com la darrera baula d'una freqüentació hipotèticament continuada.

ii) L'assumpció d'aquesta fàcies de "romanització" implicaria, per l'extrem superior del límit cronològic, l'existència d'un hiatus entre el final de l'ocupació de l'ibèric ple i l'inici de la de "romanització", segurament d'entorn l'any 100 aC. Els materials de ple segle II aC són, ara per ara, absents. Així mateix, per l'extrem inferior, la datació d'època flàvia proposada podria interpretar-se com l'abandó definitiu de l'assentament després d'un progressiu procés de decadència.

A la vista, doncs, d'aquesta problemàtica, els materials que atribuïm a aquesta fàcies serien els següents:

Les importacions

a) Vaixella. Els vasos documentats són pocs. De manera un xic indefinida, vers el final del segle II aC caldria situar la troballa d'alguns plats de la variant tardana de **Campaniana A** (plat CAMP-A 5) (TFS05.101.13). També s'han documentat plats CAMP-B 5 del **Cercle de la B**, de tipus calè (TFS.05.104.4), i un fons de gobelet de **Parets Fines** itàliques que caldria relacionar amb aquesta cronologia, fins i tot ja més tardana dins del segle I aC.

Per últim, per il·lustrar l'extrem més modern d'aquesta fàcies disposem de restes d'un plat (indefinit) de **Sigil-lada Itàlica** i d'una copa de la forma 2 de **Sigil-lada Hispànica**. (TFS05.101.21).

b) Ceràmica comuna. Quant a aquesta categoria, els pocs exemplars corresponen a **ceràmica comuna itàlica** d'origen campanià (morter COM-IT 8d, 8e o 8f i *patina* de vora bífida COM-IT 6c) que quadrarien força bé en l'extrem cronològic superior de la fàcies. També disposem de restes d'escudelles COT-CAT Cp1 i Cp2 de **ceràmica grisa de la costa catalana** que responen a les característiques tècniques de la ceràmica emporitana tardana, amb una cronologia de fabricació àmplia entre final del segle II-inici del I aC i època juli-clàudia.

c) Transport. Les àmfores d'importació d'aquesta fàcies són també molt poques: només s'ha documentat uns fragments d'**àmfora bètica/sud-hispànica** indeterminada i un parell d'individus d'**àmfora tarraconesa**, una de tipus laietà (possiblement del tipus A-TAR Pa1; TFS05.101.25) i una A-TAR Dr2-4.

Les produccions indígenes

a) **Vaixella**. Cal considerar en clau de vaixella el gran grup que conformen les **imitacions ilerdenques**, és a dir, ceràmiques fabricades a la ciutat d'Ilerda o al seu entorn, que provenen d'una tradició productiva que remunta al vernís roig ilerget, i que imiten de manera més o menys reeixida o amb més o menys voluntat de reproducció, les ceràmiques de vaixella d'importació (Cercle de la B, Parets Fines), però que també disposen d'un repertori formal característic (Morán, Payà 2007). En aquest grup tindriem les ceràmiques oxidades d'engalba blanca, les ceràmiques de vernís negre d'imitació de pasta gris i de pasta oxidada, les ceràmiques reduïdes d'engalba negra i les ceràmiques oxidades d'engalba vermella. El tipus **ceràmica oxidada d'engalba blanca** només el tenim representat per diversos fragments informes, mentre que del de la ceràmica de **vernís negre d'imitació de pasta oxidada** hem documentat només restes d'una escudella CAMP-B 1. Pel que fa al **vernís negre d'imitació de pasta grisa**, el repertori resulta lleugerament més variat amb evidències de plats CAMP-B 5 (TFS06.1004.12) i CAMP-B 7, escudelles assimilables a la forma CAMP-B 1 (TFS0.101.75), i algun tipus de gerra (TFS05.101.79).

Amb tot, els tipus més freqüents són els engalbats. En primer lloc, caldria destacar la **ceràmica oxidada d'engalba vermella**, la més nombrosa, amb un període de producció actiu que se situaria des del final del segle II aC fins al final del I-inicis del II dC; els exemplars identificats corresponen majoritàriament a les típiques gerres del tipus F 1300 (TFS05.100.11), però també es documenten escudelles F 3300 i F 3400 (TFS05.100.9) i gobelets F 7100 (TFS05.104.4 i TFS05.201.37). Segonament, la **ceràmica reduïda d'engalba negra**, no presenta, al jaciment, un ventall de formes tan diversificat, essent els individus identificats només plats del tipus F 4100 (TFS05.201.19) i escudelles F 3200; aquest tipus ceràmic se situa entre mitjans segle I aC i mitjans segle I dC.

Com a cloenda d'aquest apartat referit a les imitacions ilerdenques, val la pena apuntar que els dos anteriors tipus podrien respondre d'alguna manera a produccions engalbades (de resultes de la qualitat deficient que presenten els acabats del "vernís") ja que presenten trets força assimilables (sobretot a nivell de pasta), malgrat que el tipus de vernís-engalba negra i pasta oxidada no hagi estat recollit de manera sistemàtica.

Un altre tipus ceràmic present en aquesta fàcies seria la **ceràmica ibèrica pintada**. De fet, els criteris per diferenciar-la de la corresponent al període ibèric ple són purament

estilístics, ja que no disposen de contextos estratigràfics que en garanteixin una correcta identificació; en principi, podria correspondre a aquest moment algun càlat (TFS05.101.107), així com alguns fragments de paret amb motius estilitzats d'aparença vegetal.

b) Ceràmica comuna. La ceràmica comuna relacionable amb la franja cronològica presentada és escadussera: només hem identificat diversos vasos de ceràmica comuna ibèrica oxidada entre els quals destacaríem el fons d'un gobelet d'imitació de Parets Fines (forma PAR-FIN 2) (TFS05.101.204), i potser una tenalla de gran format (TFS06.1004.99).

De fet, manca completament la ceràmica comuna oxidada d'època romana més característica del segle I dC, la qual cosa podria portar-nos a ajustar una mica més aquesta fàcies per tal de situar-la, quant a l'extrem inferior, en una data de mitjan segle I dC.

Edat mitjana

Malgrat la troballa de material adscribible a una fàcies "medieval", el seu reduït volum i baix índex de representativitat ens fa pensar que, en principi, aquests fragments serien conseqüència d'una ocupació esporàdica i no d'un veritable assentament.

Durant les campanyes del 2005-2006 es documentaren diversos fragments informes i de tupina (vora arrodonida; TFS05.101.723), de **ceràmica medieval reduïda**, amb la típica pasta grisa, aspra, rugosa i porosa, amb desgreixant calcari.

Així mateix, alguns fragments informes de pasta oxidada (inventariats conjuntament amb la ceràmica moderna), groguenca, amb desgreixant calcari i decoració pintada de color marró fosc, amb motius de bandes primes paral·leles, podrien correspondre a **ceràmica islàmica** del tipus produïda a les terrisseries de Balaguer.

La cronologia d'aquesta fàcies abraçaria un període força dilatat, a grans trets, entre el segle X-XI i el XIV.

Època moderna

Sota aquesta denominació hem aplegat un conjunt força heterogeni de ceràmiques que no podem situar en períodes anteriors, i que presenten com a tret distintiu l'ús de pastes oxidades (segurament argiles calcàries), groguenques, polsoses, poroses, de seccions gruixudes, algunes amb engalbes molt diluïdes també de tons groguencs o blancs. Molt probablement responen a contenidors (no disposem de cap forma), gerres, tenalles, etc.

Es tractaria, doncs, dels testimonis d'una fàcies postmedieval, situable a partir del segle XV, la qual podria també considerar-se en qualitat o com a reflex d'una ocupació ocasional de l'indret (granja estacional?) i no com un veritable assentament o hàbitat.

D'altra banda, és interessant assenyalar la manca total de ceràmica blava catalana i de reflexos metàl·lics, vaixela aquesta tan freqüent en els contextos catalans d'època moderna, sobretot entre els segle XVII-XVIII.

Guerra Civil Espanyola

Correspon al material procedent de l'excavació de la zona de els trinxeres, però també de l'espai de l'estructura abasidada (que fou usada com a refugi), i que cal datar entre la primavera i l'hivern del 1938, període de la batalla del Segre en què el front i la primera línia del sector nord del cap de pont de Balaguer es trobava a la Sentiu del Sió.

Com hem esmentat en la introducció d'aquest apartat, el material bèl·lic es troba en curs d'estudi, i serà presentat en la memòria corresponent al 2007 en què s'abordarà el tema de l'estudi de les trinxeres en conjunt.

Amb tot, podem avançar les dades següents:

a) Pel que fa a material bèl·lic, disposem de projectils complets i de baines corresponents a bales de mosquetó de 7,19 mm, els llocs de fabricació de les quals és molt divers, essent els punts més destacats factories del sud d'Espanya i d'Alemanya, amb dates de fabricació que van des del 1911 al 1937. També hem documentat pintes o guies de carregadors.

En darrer terme, s'ha d'esmentar la troballa, en la zona de l'excavació de l'estructura absidada, de l'ogiva d'un projectil d'artilleria de 125 mm, que fou retirat per la unitat d'artificiers dels Mossos d'Esquadra.

b) Quant als complements, defenses i altres materials associats a la quotidianitat de la tropa, hi ha restes de filat espinós, claus de ferro i llistons de fusta (corresponents a les caixes de municions), així com llaunes de conserva.

Conclusions

En els punts més elevats i les vessants del tossal, el material ceràmic que es troba tant en superfície com aquell exhumat durant els treballs d'excavació dels anys vuitanta i les campanyes del 2005-2006, indiquen una riquesa considerable del conjunt ibèric, ja des de moments del s. IV aC; malauradament, per ara no és possible relacionar els diferents períodes ibèrics documentats en el material mòble amb les estructures constructives descobertes, fins ara pertanyents les més antigues al s. I aC. La presència tant de figures roges com de ceràmica de vernís negre Campaniana A i del Cercle de la B ens indica una ocupació del Tossal des d'almenys la segona meitat del segle IV aC i fins entrat el segle I aC, és a dir, durant els moments de l'ibèric Ple i l'ibèric Final, desapareixent quan la romanització del territori ja és un fet, tot i que la freqüentació esporàdica de l'indret en època imperial sembla documentar-se a través d'escassos fragments de ceràmica sigil·lada. Aquesta ocupació continuada de la plana contrasta amb l'ocupació puntual del jaciment de Monteró 1, situat en un punt eminentment estratègic i de control, a poca distància d'aquest assentament. L'estudi més aprofundit de la realitat del tossal ens haurà de permetre posar de manifest la relació que desenvoluparia amb jaciments elevats com el de Serra Mania (Alòs de Balaguer-Cubells-Foradada), on també s'hi documenten restes des del segle IV aC (Bermúdez *et alii* e.p.), el d'Antona (Artesa de Segre) i el de Monteró 1 (Camarasa), jaciments aquests dos en relació amb un context de romanització i control territorial romà durant la segona meitat del segle II aC (Bermúdez *et alii* 2005; Principal 2005).

L'entorn amb què el Tossal de les Forques s'interrelaciona ha estat objecte de pocs treballs arqueològics relacionats amb el món ibèric, i més concretament amb el moment ibèric tardà, de romanització. Destaquen, però, algunes intervencions dutes a terme per l'equip del Prof. J. Maluquer de Motes (UB), o bé per la secció d'arqueologia de l'Institut d'Estudis Ilerdencs, i entre els quals podem destacar els jaciments de La Pedrera (Vallfogona de Balaguer-Térmens), amb el seu hàbitat i important necròpolis, encara inèdita, que remunten als camps d'urnes recents (Maluquer De Motes, Muñoz, Blasco 1959; Ruiz Zapatero 1985, 348-350) o d'Antona (Artesa de Segre) (Maluquer de Motes 1982), així com estudis de caire més global com fou la tesi doctoral del Dr. Ignasi Garcés, centrada en el procés de romanització exclusivament de la plana lleidatana (Garcés 1992). Els treballs que actualment es realitzen a Antona, Monteró 1 i Serra

Mania s'han dirigit cap a l'objectiu d'incidir en la recerca arqueològica sobre el món ibèric a La Noguera, i tendeixen tots ells cap a una integració de la recerca en programes transversals i diacrònics que permetin augmentar el coneixement present que es té dels territoris articulats al voltant del Segre al seu pas per la comarca.

D'altra banda, gràcies a les prospeccions de 1982 i a la tradició local se sap de la presència de restes pertanyents a l'antiguitat tardana a les proximitats del tossal, encara avui parcialment visibles, com és el cas d'una necròpoli tardana just a l'altra banda de la carretera comarcal. Per ara, però, les úniques restes constructives documentades pròpiament al tossal s'associen al final de l'ocupació ibèrica, en cronologia de meitat del I aC, i una segona ocupació que no podem encara concretar en el temps. L'indret però és freqüentat tant en època imperial, en què possiblement s'ocupava la plana als peus del tossal, vora la riba del Sió, tant en època medieval, de les quals ens arriben alguns fragments ceràmics. La freqüentació medieval del tossal, ja apuntada per Pita (Pita 1962, 322), no s'ha pogut documentar a nivell d'estructures arquitectòniques; en un inici (veure informes preliminars 2005-06), al delimitar en planta l'estructura absidada BS1000, i sense conèixer la profunditat dels murs, vam apuntar la possibilitat de trobar-nos davant una petita església de nau simple, de tipus rural. La presència de dues necròpolis als voltants del tossal (Forques i Sta. Quitèria), així com la troballa d'un petit capitell als camps propers, donava força a la hipòtesi d'aquesta atribució funcional de l'estructura.

Per contra, l'excavació de la trinxera de fonamentació i dels estrats de rebliment de l'estructura ens confirmen que ens trobem davant una cisterna o dipòsit. Aquesta, almenys pel que fa a l'anomenat MR1000 que constitueix la paret N, el tancament semicircular i la part oriental de la paret sud, va ser construïda semienterrada en el terreny, amb murs atalussats amb una única cara vista a intradós, contenint les terres que l'envoltaven, i amb un sistema de drenatge de l'estructura (tapàs). L'espai intern del dipòsit gaudeix d'aproximadament 11m de llarg i tan sols 2m d'amplada màxima, esdevenint un espai estret, que disminueix a mesura que es davalla en cota. La cara vista a intradós, i un estrat de tapàs reomplint la trinxera i facilitant el drenatge de l'estructura

L'estratigrafia ens indica com aquesta construcció està tallant estructures i estrats d'abandó anteriors, que per ara interpretem que ja són amortitzats a finals s. I aC, donant-nos doncs una cronologia relativa que per ara només podem dir que sembla posterior al canvi d'era.

El fet que l'interior de l'estructura hagi estat greument afectat i alterat per les intervencions d'excavació de galeries durant la guerra civil i remocions posteriors no ajuda a la caracterització cronològica ni funcional d'aquest espai.

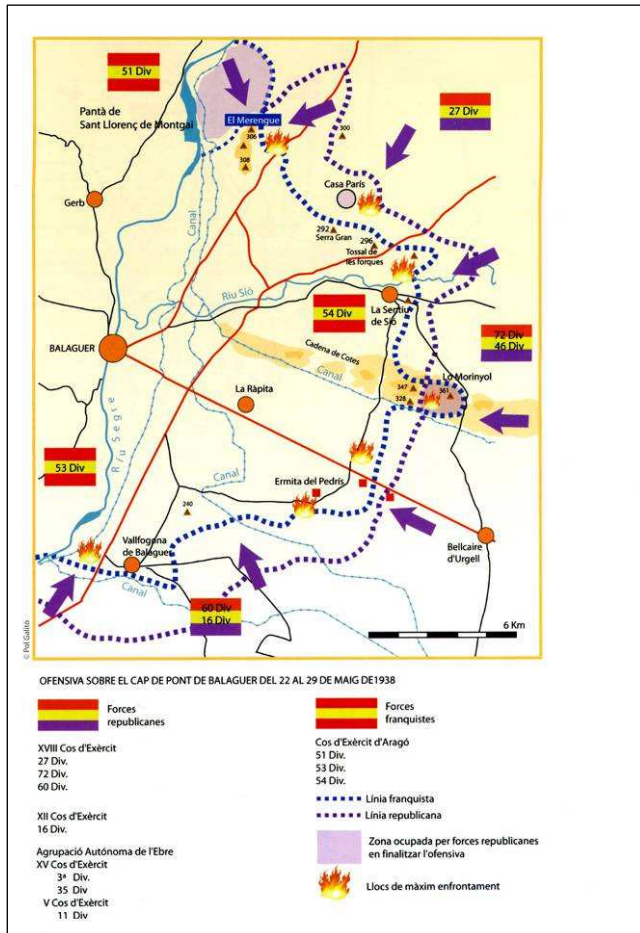
L'estudi en curs dels materials arqueològics documentats en els estats de rebliment ens indica una presència clarament majoritària de restes ceràmiques d'època ibèrica plena (segles IV-III aC) i d'un moment de romanització (segona meitat del segle I aC), cosa que ens podria indicar que la cisterna es realitzà en un moment contemporani a aquests materials a partir del 50 aC o fins i tot posteriorment. L'erosió de les cotes més altes del tossal és molt gran, i els materials trobats a l'interior del dipòsit poden provenir de la terrassa superior.

Les formes dels materials medievals o més moderns no aporten gaire més informació cronològica en relació a les etapes posteriors al moment de romanització.

La llengua rocosa als peus d'aquest s'utilitzà com a necròpolis, però tot i que durant les campanyes d'excavació dirigides per Joan Ramon González i Juli Markalain s'esgotaren tots els nivells arqueològics que encara es conservaven, no es pogué precisar una datació concreta (González 1994, 433-434). Tant pel que fa a una cronologia més tardana (s. XI-XII) o a una cronologia immediatament anterior a la presència islàmica (s. VII-VIII), ens trobem davant l'ús funerari d'una àrea a la qual no hi tenim vinculada cap zona d'hàbitat. Existeix la possibilitat que hi hagués un hàbitat medieval a les cotes superiors del tossal (TFS1), que actualment se'ns presenten molt arrasades, però no tenim més evidències que uns pocs fragments ceràmics recollits en superfície, ja en època de Pita. Sense saber si hi ha solució de continuïtat entre la necròpolis de Sta. Quitèria, al sud del tossal, i la necròpolis del Tossal de les Forques, al nord-oest, però sembla indicar una continuïtat de poblament de la zona almenys fins a l'època medieval, quan sabem que la població es concentra al poble de la Sentiu de Sió.

Fins als fets de l'aixecament militar del 1936 només trobem evidències de presència humana en el tossal gràcies a alguns fragments de ceràmica moderna. Però amb els esdeveniments de la Guerra Civil Espanyola, la situació estratègica del tossal va propiciar que la línia del front del Cap de Pont de Balaguer passés, des de l'abril de 1938, pels peus del Tossal de les Forques i penetrés en ell en forma de galeries. D'aquell moment ens arriben diferents restes d'estructures defensives que ens assenyalen el límit nord de la línia feixista al seu pas pel municipi.

Sabem que un cop ocupada la ciutat de Lleida, en pocs dies l'exèrcit franquista ocupà Balaguer; les forces del XI cos de l'exèrcit republicà s'hagueren de retirar fins a 180km, tot perdent el control de les preses al llarg del Segre, amb el que això implicà respecte el control del subministrament elèctric i del pas dels rius (Galitó et al. 2006, 111-118).



Mapa del Cap de Pont de Balaguer i les posicions del 22- 29 maig de 1938 (Galitó et al 2006, apèndix)

El 9 d'abril de 1936 es donà l'ordre a la 54 divisió de crear un cap de pont a Balaguer, que s'assolí en pocs dies i amb poca resistència (Galitó et al. 2006, 118). Tres dies després, a la matinada del 12 d'abril, es produí un atac de la infanteria republicana contra les posicions feixistes, i tot i que pogueren arribar fins a la cota 292 (la Serra Gran, just davant el tossal), les posicions franquistes ja estaven consolidades, i tot i el suport de tancs i artilleria l'atac no tingué èxit. Els atacs i combats se succeïren fins a finals de maig.

A diferència dels durs enfrontaments que es dugueren a terme a la zona coneguda com a Cadena de Cotes, la serra al sud del tossal, a l'altra riba del Sió, al Tossal no sembla que es registrin gaires combats. Tot i això, veiem com els republicans tenien controlades les posicions franquistes, ja que s'esmenten en un butlletí especial de la 72 divisió datat el 20 de maig del 1938 (Galitó et al. 2006, 151). Passats els primers enfrontaments, que a la zona nord del cap de pont culminen amb la batalla del Merengue, fins el desembre del 1938 el front del Segre es manté estable, donant temps a que moltes posicions es fortifiquin. A finals de desembre del 1928, però, les tropes feixistes finalment trenquen la defensa republicana i avancen ràpidament cap a posicions més avançades a l'interior de Catalunya.

Estan especialment ben conservades aquelles trinxeres del TFS-2, reforçades amb encofrats de formigó, encarades a les posicions republicanes septentrionals d'El Merengue, Monteró i la Serra Negra, punts claus per a l'organització de les contraofensives republicanes de la Batalla del Segre (Mezquida 1972; Ejército Nacional 1979).

La intervenció a les trinxeres excavades durant la Guerra Civil, situades als peus del tossal pel seu cantó occidental, ha permès netejar i deixar a la vista pràcticament en la seva totalitat tot el traçat fortificat aixecat el 1938.

Les fortificacions presenten un acceptable estat de conservació, que s'ha vist però seriosament afectat en algun dels punts del traçat i que requerirà en un futur d'una intervenció de consolidació de les restes.

L'estudi del material bèl·lic usat, recuperat durant la intervenció arqueològica d'enguany, per ara sembla pertànyer de manera majoritària a material procedent de fàbriques de munició situades en territoris controlats pels feixistes.

Arquitectònicament, tant l'exèrcit del govern legítim com l'exèrcit revoltat aplicaven solucions i tècniques constructives similars. Malgrat que alguna referència oral apuntava a la possibilitat de pertinença d'aquestes posicions al bàndol republicà, la documentació escrita i gràfica recopilada i en curs d'estudi, el testimoni directe d'un veí que visqué des d'una finca propera els fets esdevinguts, ens informen del mateix que la documentació arqueològica apunta: ens trobem davant una línia de defensa del cap de pont de Balaguer, planificada i executada al llarg de 1938, preparada per la defensa en cas de la

pèrdua de les posicions franquistes de ponent, especialment el conegut Merengue, o defensar-se d'un eventual avançament de les posicions republicanes del nord, desplegades especialment a les nombroses elevacions muntanyoses del terme de Camarasa.

Malgrat la riquesa històrica de tot el conjunt, les fortificacions realitzades durant l'ocupació militar franquista i els esdeveniments bèl·lics producte de l'aixecament feixista també malmeteren sensiblement les restes de l'assentament ibèric i iberoromà que es troba a la vessant sud-est del tossal (TFS-1); la zona fou intensament bombardejada per l'aviació republicana i s'excavaren galeries que han afectat sensiblement les estructures i estratigrafia antiga. Aquesta degradació accelerada que el jaciment patí durant la guerra es veié agreujada amb la construcció durant la segona meitat del s. XX d'una urbanització a la vessant nord-est del tossal, que ha provocat grans moviments de terres, generació de runa, i alteració del perfil de la muntanya, així com la possible destrucció de restes d'hàbitat antigues. L'aterrament de les vessants del tossal, que malgrat no ser conreades continuen sent roturades anualment, també ha afectat la topografia originària del terreny, incrementant l'erosió de les vessants i la degradació de les restes.

De ser possible confirmar aquesta seqüència cronològica, el Tossal de les Forques esdevindria un petit enclavament secundari ric en freqüentació humana al llarg d'un ampli ventall de períodes històrics, des del món ibèric antic i ple dels segles V- III aC fins els nostres dies. Aquest arc cronològic no és continu, però les diferents comunitats de la zona han recorregut amb freqüència a aquest indret, ja sigui per establir-hi un nucli d'hàbitat, un espai funerari, de culte o de defensa i atac militar. Així, des de les primeres evidències d'ocupació dels ss. V- IV aC, passem pel món de l'ibèric final i la transició al sistema imperial romà; durant l'imperi, sembla que la proximitat a una vil·la possibilita algun tipus de freqüentació de l'indret, que es trobava molt pròxim a una necròpoli romana possiblement baix imperial. Un cop desestructurat l'estat romà, les comunitats de la zona deixaren de nou evidències arqueològiques en el paratge, utilitzant-lo llavors com a necròpoli, però traslladant-la de la vora del riu Sió, cap a una zona més arrecerada, al nord-oest del tossal. Des del món medieval i fins el segle XX l'indret sembla romandre desocupat, i la seva ubicació estratègica farà que sigui escollit de nou per a l'establiment humà, aquest cop amb funcions militars, durant la sublevació franquista a la II República Espanyola, de la qual ens arriben els últims vestigis arqueològics.

Bibliografia

AAVV, 1981-1985, *Gran Geografia Comarcal de Catalunya*, Barcelona: Gran Enciclopèdia Catalana, Vols.10 i 17

Díez Coronel, L., 1968, "La Sentiu de Sió", a "Notas de Arqueología de Catalunya y Baleares", *Ampurias XXX*, 345-46

Bermúdez, X., 2005, "El Territori ilerget oriental: Evolució del poblament i definició de fronteres", a *XIII Col·loqui Internacional d'Arqueologia de Puigcerdà, ngrés Internacional puigcerdà*, Puigcerdà: Institut d'Estudis Ceretans, 2005

Bermúdez, X., Monjo, M., Morell, N., Principal, J., e.p., "El yacimiento ibérico y medieval de la Serra de Mania. Alòs de Balaguer-Cubells-Foradada, comarca de la Noguera, Lleida", *IV Congreso de Arqueología Peninsular*, Faro, en premsa

Ejército Nacional, 1979, *Partes oficiales de guerra. 1936-1939*. (2 volums), Madrid: Servicio Histórico Militar

Galitó, P., Gimeno, M., Pita, R., Tarragona, J., 2006, *Les Batalles del Segre i la Noguera Pallaresa. L'atac final contra Catalunya (abril-desembre del 1938)*, Lleida: Pagès Editors

Garcès I Estalló, I., 1992, *Assimilació, resistència i canvi a la romanització en el món ilerget: aproximació al període ibèric tardà*, Barcelona: Universitat de Barcelona, Tesi doctoral inèdita

Garcès, I., Principal, J., 1995, "Iberització i romanització al Segre mitjà. La interrelació entre Antona (Artesa de Segre) i els Esplujals (Foradada)", *X Col·loqui Internacional d'Arqueologia de Puigcerdà*, Puigcerdà, 491-498

Giralt, J., González, J. R., Rodríguez, J. I., 1983, *Arqueología 82*, Madrid: Ministerio de Cultura, 171

González, J. R., 1994, "Necròpolis del Tossal de les Forques", a *Catalunya Romànica*, Barcelona: Enciclopèdia Catalana, 1994, vol. XVII, 433-434

Mezquida Gené, L. M., 1972, *La Batalla del Segre*, Tarragona: Diputació Provincial de Tarragona, 1972

Maluquer de Motes, J., 1982, "Antona. Artesa de Segre", a AAVV, *Les excavacions arqueològiques a Catalunya en els darrers anys*, Barcelona: Generalitat de Catalunya-Departament de Cultura

Maluquer de Motes, J., Muñoz, A.M., Blasco, M., 1959, "Carta estratigràfica en el poblado de La Pedrera, en vallfogona de Balaguer (Lérida)" *Zephyrus* X, 8-80

Morán, M., Payà, X., 2007, "La vaixel·la de taula engalbada de la ciutat romana d'Ilerda i el fenomen de les imitacions durant el període tardorepublicà i altimperial", a M. Roca, J. Principal (eds.), *Les imitacions de vaixel·la fina importada a la Hispania Citerior (segles I aC-I dC)*, Barcelona, 187-234.

Pita, R., 1962, "Notas arqueológicas de Cataluña. Lleida", *Ampurias*, XXIV, 1962, 322

Principal, J., 2005, *Excavació Assentament Iberoromà de Monteró 1 (Camarasa, La Noguera). Memòria Campanyes 2002 i 2003*, Àrea de Coneixement i Recerca, 2005 (inèdita)

Pubill, S., 1933, "De prehistòria. Les noves estacions", *Memòria del Centre Excursionista Balaguerí*, 5, 19

Rodríguez Duque, J. I., González Pérez, J. R., Markalain Torres, J., 1991, "Un cas pràctic d'arqueologia de la Guerra Civil: El Tossal de les Forques (La Sentiu de Sió, La Noguera, Lleida), a *I Jornades d'Arqueologia Industrial de Catalunya*, L'Hospitalet, 308-314

Ruiz Zapatero, G., 1985, *Los Campos de Urnas del NE de la Península Ibérica*, Madrid: Universidad Complutense de Madrid

Llistat d'unitats estratigràfiques

Fitxes d'unitats estratigràfiques resumides:

UE: 101 **Estructura/FET:** **Any 2005**

Estrat de llims arenosos i gravetes, de consistència molt solta, que apareix immediatament sota el superficial 100 a l'interior de l'estructura BS1000. Conté materials de totes les èpoques, majoritàriament antics, però apareixen conjuntament amb plàstics, xeringues, etc. Apareixia més net que l'UE100 però possiblement s'hagi de considerar equivalent. Estrat molt heterogeni, amb zones més compactes i d'altres amb bossades grises.

Interpretació Estrat de formació recent, possiblement amb posterioritat als treballs de l'IEI, un cop caigudes les cobertes de les galeries de la guerra civil, encara practicables durant les excavacions dels anys 80.

| | |
|------------------------------|------------------------|
| Igual a 100 | En contacte amb |
| S'adossa a 1000, 1001 | Se li adossa |
| Cobreix 1004 | Cobert per 100 |
| Talla | Tallat per |
| Reomple | Reomplert per |

UE: 102 **Estructura/FET: GL105** **Any 2005**

Retall de les galeries de la Guerra Civil efectuat al reblliment de l'interior de la cisterna. Només s'ha pogut detectar en algun punt., i en tot cas correspon només a la part superior de les galeries, ja que aquestes estan esfondrades i remogudes, fent-se impossible la seva identificació i delimitació.

Interpretació Retall que funcionava com a sostre de les galeries.

| | |
|-------------------|----------------------------|
| Igual a | En contacte amb |
| S'adossa a | Se li adossa |
| Cobreix | Cobert per 100, 101 |
| Talla 1004 | Tallat per |
| Reomple | Reomplert per |

UE: 103 **Estructura/FET:** **Any 2005-07**

Estrat marró clar detectat a l'ampliació a l'est de l'absis de l'estructura BS1000, molt superficial, per sota de la UE100 de neteja inicial. Té entre 10-40 cm de potència i es caracteritza per una abundant presència de blocs calcaris i sorrencs de grans dimensions, disposats seguint la pendent i procedents de cotes superiors, actualment molt erosionades i transformades.

Interpretació Estrat de grans blocs format per l'erosió de les cotes superiors.

| | |
|--------------------|------------------------|
| Igual a | En contacte amb |
| S'adossa a | Se li adossa |
| Cobreix 104 | Cobert per 100 |
| Talla | Tallat per |
| Reomple | Reomplert per |

UE: 104 **Estructura/FET:** **Any 2005-07**

Estrat de llims i sorres sota els grans blocs de la UE103. Té uns 40 cm de potència. Cobria l'absis. Conté material majoritàriament ibèric i iberoromà, però també hi ha fragments de sigil·lata i ceràmica medieval i moderna, així com restes materials de la guerra civil.

Interpretació Estrat d'abandó format per material d'erosió de les cotes superiors.

| | |
|--|------------------------|
| Igual a | En contacte amb |
| S'adossa a | Se li adossa |
| Cobreix 2007,1000, 2000, 2008, 2016 | Cobert per 103 |
| Talla | Tallat per |
| Reomple | Reomplert per |

Fitxes d'unitats estratigràfiques resumides:

UE: 105

Estructura/FET: GL105

Any 2005

Obertura practicada a la paret sud de l'estructura BS1000, tocant a l'angle SW, sota grans lloses de pedra sorrenca de les mateixes vetes del tossal. Als anys 80 l'obertura encara era practicable, ara les lloses han cedit i caigut. La galeria procedia de l'exterior i penetrava a l'interior de l'estructura (excavada per l'IEI).

Interpretació Galeria de la Guerra Civil

Igual a

S'adossa a

Cobreix

Talla DP1000

Reomple

En contacte amb

Se li adossa

Cobert per

Tallat per

Reomplert per 101

UE: 106

Estructura/FET: GL105

Any 2005

Obertura practicada a la paret sud de l'estructura BS1000, just abans de l'arrancament de l'absis. La galeria procedia de l'exterior, connectant amb la galeria 105, i penetrava també a l'interior de l'estructura.

Interpretació Galeria de la Guerra Civil

Igual a

S'adossa a

Cobreix

Talla MR1000

Reomple

En contacte amb

Se li adossa

Cobert per

Tallat per

Reomplert per 101, 1004, 1012, 1014, 1016

UE: 107

Estructura/FET: GL105

Any 2005

Obertura practicada a la paret nord de l'estructura BS1000, just abans de l'arrancament de l'absis, davant l'obertura 106. Aprofundeix pocs centímetres cap a l'interior del tossal, deixant veure els estrats de reblliment de la trinxera de fonamentació del BS1000, que s'ha escolat per l'erosió i l'acció de l'aigua cap a l'interior de l'estructura. Un cop excavat el sondeig del 2007 veiem que té unes dimensions de prop de 2m d'alçada, per més de 1,5m d'amplada.

Interpretació Galeria de la Guerra Civil.

Igual a

S'adossa a

Cobreix

Talla MR1000

Reomple

En contacte amb

Se li adossa

Cobert per

Tallat per

Reomplert per 101, 1004, 1013, 1014, 1016

UE: 110

Estructura/FET: GL105

Any 2005-07

Obertura practicada al centre del tancament W de l'estructura BS1000. Per ara només està al descobert el coronament de l'obertura, desconeixent quines dimensions i característiques pot tenir. Connecta l'interior de la cisterna BS1000 amb l'exterior, just on es troba el gran bloc on hi tenim el Punt O.

Interpretació Galeria de la Guerra Civil?

Igual a

S'adossa a

Cobreix

Talla MR1001

Reomple

En contacte amb

Se li adossa

Cobert per

Tallat per

Reomplert per 101, 1004

Fitxes d'unitats estratigràfiques resumides:

UE: 1002 **Estructura/FET: TR1002, BS1000** **Any 2006**

Retall per fonamentar el MR1000, conservat a l'extrem E (tancament semicircular de la cisterna). Fet marcant ja l'orientació semicircular que tindrà la paret; a la part superior dista 40/50 cm de l'extradós del MR1000, però a mesura que baixa la paret s'ajusta molt al retall de la trinxera.

Interpretació Trinxera de fonamentació de la cisterna BS1000.

| | | | |
|-------------------|------------|------------------------|--------|
| Igual a | 1021 | En contacte amb | |
| S'adossa a | | Se li adossa | MR1000 |
| Cobreix | | Cobert per | 104 |
| Talla | 2007, 2024 | Tallat per | |
| Reomple | | Reomplert per | 1003 |

UE: 1003 **Estructura/FET: TR1002, BS1000** **Any 2006**

Reompliment de la trinxera de fonamentació que s'ha excavat al tancament en semicercle de l'estructura per l'est. Format per tapàs gris-negre, molt fragmentat, intercalat amb fines capes de llims amb un elevat component calcari (blanquinosos). Hi ha molt pocs fragments de ceràmica

Interpretació Trinxera de fonamentació de la cisterna. El tapàs o tapasset, poc apte per al conreu, es troba a les lleres del riu Sió, a pocs metres al SE del tossal. El seu ús en la construcció d'aquesta estructura denota el coneixement de tècniques de drenatge dels murs per part dels qui la realitzaren.

| | | | |
|-------------------|------|------------------------|--------|
| Igual a | 1022 | En contacte amb | MR1000 |
| S'adossa a | | Se li adossa | |
| Cobreix | | Cobert per | 104 |
| Talla | | Tallat per | |
| Reomple | 1002 | Reomplert per | |

UE: 1004 **Estructura/FET:** **Any 2006**

Rebliment de l'interior de la cisterna BS1000, delimitat pels murs 1000 i 1001. Es separà inicialment de la UE101, perquè en ell detectàvem alguns retalls (UE102) que podiem considerar com a negatius de les galeries i els sostres d'aquestes excavades durant la GC. La seva excavació ens mostrà la impossibilitat de delimitar els estrats de rebliment intactes d'aquells remoguts i alterats per la guerra, ja que l'interior de la cisterna estava pràcticament tot afectat.

Interpretació Junt amb 101, podríem considerar-la com un mateix estrat remogut i desfigurat arrel del col·lapse de les galeries de la guerra civil, atrapant al seu interior tant els materials antics que contenia el sediment com materials de la guerra civil i posteriors. Tot i això en algun punt hem pogut detectar el sostre de la galeria.

| | | | |
|-------------------|-------------|------------------------|-------|
| Igual a | 101 | En contacte amb | |
| S'adossa a | 1000, 10001 | Se li adossa | |
| Cobreix | | Cobert per | |
| Talla | | Tallat per | (102) |
| Reomple | | Reomplert per | |

UE: 1005 **Estructura/FET:** **Any 2006**

UE eliminada, igualada a 1004.

Interpretació

| | | | |
|-------------------|------|------------------------|--|
| Igual a | 1004 | En contacte amb | |
| S'adossa a | | Se li adossa | |
| Cobreix | | Cobert per | |
| Talla | | Tallat per | |
| Reomple | | Reomplert per | |

Fitxes d'unitats estratigràfiques resumides:

UE: 1006

Estructura/FET:

Any 2006

Estrat de llims argilosos, color marró-taronja, detectats en una petita porció de terra a la part central de la cisterna, adossats a la paret nord del MR1000. Els materials ceràmics trobats semblen correspondre al moment final d'ocupació ibèrica.

Interpretació Punt on possiblement es conserva intacte l'estratigrafia del rebliment de l'estructura BS1000, amb aportacions de terres procedents de la terrassa superior.

Igual a

S'adossa a MR1000

Cobreix 1007

Talla

Reomple

En contacte amb

Se li adossa

Cobert per 1004

Tallat per 102

Reomplert per

UE: 1007

Estructura/FET:

Any 2006

Estrat de cendres i carbons, detectats en una petita porció de terra a la part central de la cisterna, adossats a la paret nord del MR1000, sota 1006. Els materials ceràmics trobats entre les cendres semblen correspondre al moment d'ocupació ibèrica.

Interpretació Punt on possiblement es conserva intacte l'estratigrafia del rebliment de l'estructura BS1000, amb aportacions de terres procedents de la terrassa superior.

Igual a

S'adossa a MR1000

Cobreix 1009

Talla

Reomple

En contacte amb

Se li adossa

Cobert per 1006

Tallat per 102

Reomplert per

UE: 1008

Estructura/FET:

Any 2006

Estrat d'enderroc de les galeries de la guerra civil, amb abundància de blocs calcaris i sorrenca, detectat al costat E de l'interior de l'estructura BS1000. S'estén al llarg de 2,9m, en el cantó proper a l'obertura 106 del MR1000 i fins a 1'6m de distància cap a l'interior de la cisterna, en direcció a l'obertura 107 del mur nord 1000.

Interpretació Enderroc posterior a l'ús de les galeries de la GC. Blocs possiblement procedents de la paret 1000, oberta per a la realització de les galeries. Potser foren utilitzades en aquell moment per parapetar i sostenir les parets/sostre.

Igual a

S'adossa a 1000

Cobreix 1012, 1013

Talla

Reomple

En contacte amb

Se li adossa

Cobert per 1004

Tallat per

Reomplert per

UE: 1010

Estructura/FET:

Any 2006

Rebliment d'un petit cau de rossegador, amb ossos d'un mínim de dos individus.

Interpretació Cau de rossegador.

Igual a

S'adossa a

Cobreix

Talla

Reomple 1011

En contacte amb

Se li adossa

Cobert per 1012

Tallat per

Reomplert per

Fitxes d'unitats estratigràfiques resumides:

UE: 2003 **Estructura/FET: MR2003** **Any 2005**

Mur d'una única filada de blocs de pedra, tot i que en alguns punts s'empra doble parament ja que la pedra és més petita. Discorre en direcció S-N, lleugerament esbiaixat en relació al MR 2001 i 2002, amb els que amplia distància quan s'avança en direcció sud. La pedra és de tall petit/mig (c. 0,40/20 x 0,25/10 x 0,10m), tallada a carreus escairats en la seva majoria. Parament uniforme, igual que el MR2002.
La llargada màxima conservada és de 6,10m, amb una amplada d'entre 30-36cm.

Interpretació Mur que possiblement progressi per sota el MR2004 (detectat només en superfície, relació estratigràfica encara per definir). Igual que el MR2001, finalitza sobtadament al sud prop de l'estructura BS1000, sense tenir contacte directe.

| | |
|-------------------|-------------------------------------|
| Igual a | En contacte amb |
| S'adossa a | Se li adossa |
| Cobreix | Cobert per 200, 201, MR2004? |
| Talla | Tallat per |
| Reomple | Reomplert per |

UE: 2004 **Estructura/FET: MR2004** **Any 2005**

Mur de pedra de doble parament, discorre en direcció E-W, perpendicular a MR2001, però sense contactar-hi (els separen uns 10cm). Els blocs són de tall petit/mig (c.045/0,17 x 0,20/0,11 x 0,10/0,09m), tallada a carreus escairats majoritàriament, i d'aspecte força uniforme.
Amplada c. 0,44cm, per ara només s'ha destapat una llargada de c. 0,90cm, però continua sota el límit d'excavació. Falta per determinar en futures campanyes la relació estratigràfica amb els murs 2001, 2002, 2003.

Interpretació Mur transversal, perpendicular a MR2001, 2002, i 2003, Pendent de delimitar en la seva totalitat i d'excavar els estrats que s'hi relacionen.

| | |
|----------------------------|----------------------------|
| Igual a | En contacte amb |
| S'adossa a 2001? | Se li adossa |
| Cobreix 2003, 2002? | Cobert per 200, 201 |
| Talla | Tallat per |
| Reomple | Reomplert per |

UE: 2005 **Estructura/FET:** **Any 2005**

Enderroc de blocs de gres/calcària, escairats i de dimensions equivalents a les dels murs MR2011 i 2001. Detectat al sector 1, al nord del sondeig rebaixat per l'IEI. Reposa en alguns punts sobre el paviment documentat el 2007 (UE2014) i sobre un estrat per sobre d'aquest, amb cendres i carbons (UE2006=2013)

Interpretació Enderroc pertanyent possiblement a la caiguda dels murs MR2011 i 2001.

| | |
|---|----------------------------|
| Igual a | En contacte amb |
| S'adossa a 2001, 2011 | Se li adossa |
| Cobreix 2012 (=201),2006 (=2013), 2014 | Cobert per 200, 201 |
| Talla | Tallat per |
| Reomple | Reomplert per |

UE: 2006 **Estructura/FET:** **Any 2005-2007**

Estrat sorrenc cendrós, solt, amb carbons, sota 201 i blocs 2005. Reposa sobre el paviment detectat el 2007 (UE2014).

Interpretació Estrat d'abandó del nivell d'ocupació del recinte 1.

| | |
|------------------------------|-------------------------------------|
| Igual a 2013 | En contacte amb |
| S'adossa a 2001, 2011 | Se li adossa |
| Cobreix 2014 | Cobert per 201 (=2012), 2005 |
| Talla | Tallat per |
| Reomple | Reomplert per |

Fitxes d'unitats estratigràfiques resumides:

UE: 2010

Estructura/FET: MR2010

Any 2005-2007

Mur de la terrassa inferior, que discorre en direcció E-W, fet de blocs de gres/calcaris irregulars de diferents mesures, sent els més grans els que indiquen el parament extern i intern. S'imbrica i forma angle recte amb el MR2000, i junt amb el mur de tancament est MR2016, formen el tancament nord del recinte 2.

Per ara es coneix en una llargària de 6,14m, amb una amplada de c.55 cm i fins ara sabem que conserva en alguns punts una alçada de fins a 60cm.

Interpretació Mur de tancament nord del recinte 2, possiblement de la fase iberoromana. Encara no exhaurida l'excavació de l'interior del recinte i dels estrats que s'hi relacionen.

Igual a

S'adossa a

Cobreix

Talla

Reomple

En contacte amb MR2000, 2016

Se li adossa 2015, 2024

Cobert per 104, 2007

Tallat per

Reomplert per

Llistat de sigles utilitzades (per ordre alfabètic):

| | | | |
|-----------------|-----------------------------------|------------------|----------------------------|
| A-BET | Àmfora bètica | COM-ROM | Comuna romana |
| A-GR-ITA | Àmfora greco-itàlica | COT-CAT | Grisa de la costa catalana |
| A-IBE | Àmfora ibèrica | ENG-BLA | D'engalba blanca |
| A-IND | Àmfora indeterminada | ENG-GR-IL | D'engalba grisa ilerdenca |
| A-ITA | Àmfora itàlica | ENG-RO-IL | D'engalba roja ilerdenca |
| A-PE | Àmfora púnico-ebusitana | GR-MED | Grisa medieval |
| A-PUN | Àmfora púnica | IB-PINT | Ibèrica pintada |
| A-TAR | Àmfora tarraconense | PAR-FIN | Parets fines |
| AT-FR | Àtica de figures roges | RO-ILE | Roig ilerget |
| AT-VN | Àtica de vernís negre | ROSES | Vernís negre de Roses |
| CAMP-A | Campaniana A | SIG-HISP | Sigil·lada hispànica |
| CAMP-B | Campaniana del cercle de la B | SIG-IT | Sigil·lada itàlica |
| CAMP-GR | Imitació campaniana pasta grisa | VN-IND | Vernís negre indeterminat |
| CAMP-OX | Imitació campaniana pasta oxidada | | |
| CER-IND | Ceràmica indeterminada | | |
| CER-MOD | Ceràmica moderna indeterminada | | |
| COM-IB | Comuna ibèrica | | |
| COM-IT | Comuna itàlica | | |
| COM-PUN | Comuna púnica | | |

| Sigla | Núm. inventari Descripció | Material | Fragments | Peça | Objecte | Classe/Producció | Tipologia | Decoració | Categoria |
|------------|-------------------------------|----------|-----------|---------|-----------|------------------|-----------|-----------|-----------|
| TFS05 -100 | 1 | Ceràmica | 1 | Informe | | AT-VN | | | Vaixella |
| TFS05 -100 | 2 | Ceràmica | 1 | Informe | Gobelet | PAR-FIN | | | Vaixella |
| TFS05 -100 | 3 | Ceràmica | 1 | Informe | | A-PE | | | Transport |
| TFS05 -100 | 4,5 | Ceràmica | 2 | Informe | | RO-ILE | | | |
| TFS05 -100 | 6 Imitació ilderdenca | Ceràmica | 2 | Vora | Escudella | CAMP-GR | Lamb. 1 | | Vaixella |
| TFS05 -100 | 7 Imitació ilderdenca | Ceràmica | 1 | Vora | Escudella | CAMP-GR | Lamb. 1 | | Vaixella |
| TFS05 -100 | 8 Imitació ilderdenca | Ceràmica | 1 | Base | Escudella | CAMP-GR | | | Vaixella |
| TFS05 -100 | 9 Imitació ilderdenca | Ceràmica | 1 | Vora | Escudella | ENG-RO-IL | F 3400 | Engalbada | Vaixella |
| TFS05 -100 | 10 Imitació ilderdenca | Ceràmica | 1 | Vora | Gobelet | ENG-RO-IL | My. 2 | Engalbada | Vaixella |
| TFS05 -100 | 11 Imitació ilderdenca | Ceràmica | 1 | Vora | Gerra | ENG-RO-IL | F1300 | Engalbada | Vaixella |
| TFS05 -100 | 12 -14 Imitació ilderdenca | Ceràmica | 4 | Informe | | ENG-RO-IL | | Engalbada | Vaixella |
| TFS05 -100 | 15 Imitació ilderdenca | Ceràmica | 1 | Vora | Escudella | ENG-GR-IL | Lamb. 1 | Engalbada | Vaixella |
| TFS05 -100 | 16 Imitació ilderdenca | Ceràmica | 1 | Vora | Escudella | ENG-GR-IL | Lamb. 1 | Engalbada | Vaixella |
| TFS05 -100 | 17 Imitació ilderdenca | Ceràmica | 1 | Vora | Escudella | ENG-GR-IL | Lamb. 1 | Engalbada | Vaixella |
| TFS05 -100 | 18 Imitació ilderdenca | Ceràmica | 1 | Vora | Plat | ENG-GR-IL | Lamb. 7 | Engalbada | Vaixella |
| TFS05 -100 | 19 Imitació ilderdenca | Ceràmica | 1 | Base | Plat | ENG-GR-IL | | Engalbada | Vaixella |

| Sigla | Núm. inventari | Descripció | Material | Fragments | Peça | Objecte | Classe/Producció | Tipologia | Decoració | Categoria |
|------------|----------------|----------------------------------|----------|-----------|---------------|---------|------------------|-----------|-----------|-------------------------|
| TFS05 -100 | 20 | Imitació ilerdenca | Ceràmica | 1 | Base | Plat | ENG-GR-IL | | Engalbada | Vaixella |
| TFS05 -100 | 21 | Secció cinta; imitació ilerdenca | Ceràmica | 1 | Nansa | Gerra | ENG-GR-IL | | Engalbada | Vaixella |
| TFS05 -100 | 22 | Bandes paral·leles | Ceràmica | 2 | Vora cefàlica | Gerra | IB-PINT | | Pintada | Emmagatzematge/conserva |
| TFS05 -100 | 23 | -40 Bandes | Ceràmica | 18 | Informe | | IB-PINT | | Pintada | |
| TFS05 -100 | 41 | | Ceràmica | 1 | Vora | Gerra | COM-IB | | | Comuna/servei |
| TFS05 -100 | 42 | Peu anular | Ceràmica | 1 | Base | Gerra | COM-IB | | | Comuna/servei |
| TFS05 -100 | 43 | | Ceràmica | 1 | Vora | Tenalla | COM-IB | Am0 | | Emmagatzematge/conserva |
| TFS05 -100 | 44 | | Ceràmica | 1 | Vora | Tenalla | COM-IB | Am0 | | Emmagatzematge/conserva |
| TFS05 -100 | 45 | -60 | Ceràmica | 18 | Informe | | COM-IB | | | |
| TFS05 -100 | 61 | | Ceràmica | 4 | Paret | Colador | COM-IB | | | Comuna/servei |
| TFS05 -100 | 62 | Acanalats; CU | Ceràmica | 1 | Paret | Urna | a mà reduïda | | Incisa | Comuna/servei |
| TFS05 -100 | 63 | Acanalats; CU | Ceràmica | 1 | Paret | Urna | a mà reduïda | | Incisa | Comuna/servei |
| TFS05 -100 | 64 | Cercles | Ceràmica | 1 | Paret | Urna | a mà reduïda | | Incisa | Comuna/servei |
| TFS05 -100 | 65 | Cordó | Ceràmica | 1 | Vora | Urna | a mà reduïda | perfil S | Plàstica | |
| TFS05 -100 | 66 | Cordó | Ceràmica | 1 | Vora | Urna | a mà reduïda | perfil S | Plàstica | |
| TFS05 -100 | 67 | | Ceràmica | 1 | Vora | Urna | a mà reduïda | Perfil S | | Transformació/cuina |

| Sigla | Núm. inventari Descripció | Material | Fragments | Peça | Objecte | Classe/Producció | Tipologia | Decoració | Categoria |
|-------------------|------------------------------|----------|-----------|----------------|----------|------------------|-----------|-----------|-------------------------|
| TFS05 -100 | 74 | Ceràmica | 1 | Vora | Tapadora | a mà reduïda | | | Transformació/c uina |
| TFS05 -100 | 75 | Ceràmica | 1 | Vora | Tapadora | a mà reduïda | | | Transformació/c uina |
| TFS05 -100 | 76 | Ceràmica | 1 | Vora | Tapadora | a mà reduïda | | | Transformació/c uina |
| TFS05 -100 | 77 | Ceràmica | 1 | Vora | Tapadora | a mà reduïda | | | Transformació/c uina |
| TFS05 -100 | 78 | Ceràmica | 1 | Vora | Tapadora | a mà reduïda | | | Transformació/c uina |
| TFS05 -100 | 79 | Ceràmica | 1 | Vora | Tapadora | a mà reduïda | | | Transformació/c uina |
| TFS05 -100 | 68 | Ceràmica | 1 | Vora | Urna | a mà reduïda | Perfil S | | Transformació/c uina |
| TFS05 -100 | 69 | Ceràmica | 1 | Vora | Urna | a mà reduïda | Perfil S | | Transformació/c uina |
| TFS05 -100 | 70 | Ceràmica | 1 | Vora | Urna | a mà reduïda | Perfil S | | Transformació/c uina |
| TFS05 -100 | 71 | Ceràmica | 1 | Vora | Urna | a mà reduïda | Perfil S | | Transformació/c uina |
| TFS05 -100 | 72 | Ceràmica | 1 | Vora | Urna | a mà reduïda | Perfil S | | Transformació/c uina |
| TFS05 -100 | 73 | Ceràmica | 1 | Vora | Urna | a mà reduïda | Perfil S | | Transformació/c uina |
| TFS05 -100 | 80 | Ceràmica | 1 | Vora bisellada | Urna | a mà reduïda | | | |
| TFS05 -100 | 81 | Ceràmica | 1 | Nansa | | a mà reduïda | | | |
| TFS05 -100 | 82 | Ceràmica | 1 | Nansa | | a mà reduïda | | | |
| TFS05 -100 | 83 Cordó | Ceràmica | 1 | Paret | Urna | a mà reduïda | | Plàstica | Transformació/c uina |

| Sigla | Núm. inventari Descripció | Material | Fragments | Peça | Objecte | Classe/Producció | Tipologia | Decoració | Categoria |
|-------------------|------------------------------|-----------|-----------|---------|--------------|------------------|-----------|-----------|-----------------------------|
| TFS05 -100 | 84 Cordó | Ceràmica | 1 | Paret | Urna | a mà reduïda | | Plàstica | Transformació/c uina |
| TFS05 -100 | 85 Cordó | Ceràmica | 1 | Paret | Urna | a mà reduïda | | Plàstica | Transformació/c uina |
| TFS05 -100 | 86 Cordó | Ceràmica | 1 | Paret | Urna | a mà reduïda | | Plàstica | Transformació/c uina |
| TFS05 -100 | 87 Base plana | Ceràmica | 1 | Base | Urna | a mà reduïda | | | Transformació/c uina |
| TFS05 -100 | 88 Base plana | Ceràmica | 1 | Base | Urna | a mà reduïda | | | Transformació/c uina |
| TFS05 -100 | 89 Base plana | Ceràmica | 1 | Base | Urna | a mà reduïda | | | Transformació/c uina |
| TFS05 -100 | 90 Base plana | Ceràmica | 1 | Base | Urna | a mà reduïda | | | Transformació/c uina |
| TFS05 -100 | 91 | Ceràmica | 1 | | Fitxa | a mà reduïda | | | |
| TFS05 -100 | 92 | Ceràmica | 1 | Paret | Gran tenalla | CER-MOD | | | Emmagatzematg e/conserva |
| TFS05 -100 | 93 | Ceràmica | 1 | Base | | CER-MOD | | | Emmagatzematg e/conserva |
| TFS05 -100 | 94 | Ceràmica | 1 | Base | | CER-MOD | | | Emmagatzematg e/conserva |
| TFS05 -100 | 95 Forma ondulada | Ceràmica | 1 | Nansa | | CER-MOD | | | Emmagatzematg e/conserva |
| TFS05 -100 | 96 -99 Cocció reductora | Ceràmica | 4 | Informe | | CER-MOD | | | |
| TFS05 -100 | 100 -153 Cocció oxidant | Ceràmica | 54 | Informe | | CER-MOD | | | |
| TFS05 -100 | 154,155 | MatConstr | 2 | | Tègula | | | | |
| TFS05 -100 | 156 | Pedra | 1 | | Percutor | | | | |

| Sigla | Núm. inventari | Descripció | Material | Fragments | Peça | Objecte | Classe/Producció | Tipologia | Decoració | Categoria |
|------------|----------------|------------|-----------|-----------|---------|-----------|------------------|------------|-----------|-----------|
| TFS05 -100 | 157 | | Metall-Fe | 1 | | Anella | | | | |
| TFS05 -100 | 158 | -205 | Fauna | 48 | | | | | | |
| TFS05 -100 | 206 | -261 | Ceràmica | 56 | Informe | | a mà reduïda | | | |
| TFS05 -101 | 1 | Palmeta | Ceràmica | 1 | Fons | Cílix | AT-FR | | Impresa | Vaixella |
| TFS05 -101 | 2 | | Ceràmica | 1 | Nansa | Cílix | AT-FR | | | Vaixella |
| TFS05 -101 | 3 | | Ceràmica | 1 | Vora | Escudella | AT-VN | Lamb. 21 | | Vaixella |
| TFS05 -101 | 4 | | Ceràmica | 1 | Nansa | Lècana | AT-VN | | | Vaixella |
| TFS05 -101 | 5 | Palmeta | Ceràmica | 1 | Fons | | AT-VN | | Impresa | Vaixella |
| TFS05 -101 | 10 | | Ceràmica | 1 | Informe | | ROSES | | | Vaixella |
| TFS05 -101 | 11 | | Ceràmica | 1 | Vora | Bol | CAMP-A | Lamb. 27ab | | Vaixella |
| TFS05 -101 | 6 | -9 | Ceràmica | 4 | Informe | | AT-VN | | | Vaixella |
| TFS05 -101 | 12 | | Ceràmica | 1 | Vora | Bol | CAMP-A | Lamb. 27ab | | Vaixella |
| TFS05 -101 | 13 | | Ceràmica | 1 | Vora | Plat | CAMP-A | Lamb. 5-7 | | Vaixella |
| TFS05 -101 | 14 | -17 | Ceràmica | 4 | Informe | | CAMP-A | | | Vaixella |
| TFS05 -101 | 18 | -20 | Ceràmica | 3 | Informe | | VN-IND | | | Vaixella |
| TFS05 -101 | 21 | | Ceràmica | 1 | Vora | Copa | SIG-HIS | Forma 2 | | Vaixella |

| Sigla | Núm. inventari Descripció | Material | Fragments | Peça | Objecte | Classe/Producció | Tipologia | Decoració | Categoria |
|------------|--|----------|-----------|---------|-----------|------------------|-----------|-----------|-----------|
| TFS05 -101 | 22 | Ceràmica | 1 | Informe | Àmfora | A-PUN | | | Transport |
| TFS05 -101 | 23 | Ceràmica | 1 | Informe | Àmfora | A-PE | | | Transport |
| TFS05 -101 | 24 | Ceràmica | 1 | Informe | Àmfora | A-GR-ITA | | | Transport |
| TFS05 -101 | 25 Àmfora laietana | Ceràmica | 1 | Informe | Àmfora | A-TAR | | | Transport |
| TFS05 -101 | 26 | Ceràmica | 1 | Vora | Àmfora | A-TAR | Dr. 2/4 | | Transport |
| TFS05 -101 | 27 | Ceràmica | 1 | Vora | Gerra | RO-ILE | | | |
| TFS05 -101 | 28 Peu anular | Ceràmica | 1 | Base | Escudella | RO-ILE | | | |
| TFS05 -101 | 29 Base còncava | Ceràmica | 1 | Base | | RO-ILE | | | |
| TFS05 -101 | 30 -45 | Ceràmica | 16 | Informe | | RO-ILE | | | |
| TFS05 -101 | 46 Peu anular; imitació ilderdenca | Ceràmica | 1 | Base | | ENG-RO-IL | | Engalbada | Vaixella |
| TFS05 -101 | 47 Secció oval; imitació ilderdenca | Ceràmica | 1 | Nansa | Gerra | ENG-RO-IL | | Engalbada | Vaixella |
| TFS05 -101 | 48 -64 Imitació ilderdenca | Ceràmica | 17 | Informe | | ENG-RO-IL | | Engalbada | Vaixella |
| TFS05 -101 | 65 Imitació ilderdenca | Ceràmica | 1 | Vora | Escudella | CAMP-OX | Lamb. 1 | | Vaixella |
| TFS05 -101 | 66 Imitació ilderdenca | Ceràmica | 1 | Vora | Escudella | CAMP-OX | Lamb. 1 | | Vaixella |
| TFS05 -101 | 67 Peu anular; imitació ilderdenca | Ceràmica | 1 | Base | Plat | CAMP-OX | | | Vaixella |
| TFS05 -101 | 68 Peu anular; imitació ilderdenca | Ceràmica | 1 | Base | Plat | CAMP-OX | | | Vaixella |

| Sigla | Núm. inventari | Descripció | Material | Fragments | Peça | Objecte | Classe/Producció | Tipologia | Decoració | Categoria |
|------------|----------------|---------------------------------|----------|-----------|---------------|--------------|------------------|-----------|-----------|---------------|
| TFS05 -101 | 69 | -73 | Ceràmica | 5 | Informe | | CAMP-OX | | | Vaixella |
| TFS05 -101 | 74 | Imitació ilderdenca | Ceràmica | 1 | Vora | Escudella | CAMP-GR | Lamb. 1 | | Vaixella |
| TFS05 -101 | 75 | Imitació ilderdenca | Ceràmica | 1 | Vora | Escudella | CAMP-GR | Lamb. 1 | | Vaixella |
| TFS05 -101 | 76 | Imitació ilderdenca | Ceràmica | 1 | Vora | Escudella | CAMP-GR | Lamb. 1 | | Vaixella |
| TFS05 -101 | 77 | Peu anular; imitació ilderdenca | Ceràmica | 1 | Base | | CAMP-GR | | | Vaixella |
| TFS05 -101 | 78 | Peu anular; imitació ilderdenca | Ceràmica | 1 | Base | | CAMP-GR | | | Vaixella |
| TFS05 -101 | 79 | Peu anular; imitació ilderdenca | Ceràmica | 1 | Base | | CAMP-GR | | | Vaixella |
| TFS05 -101 | 80 | Imitació ilderdenca | Ceràmica | 1 | Base | | CAMP-GR | | | Vaixella |
| TFS05 -101 | 81 | Canaletes; imitació ilderdenca | Ceràmica | 1 | Fons | | CAMP-GR | | Incisa | Vaixella |
| TFS05 -101 | 82 | -91 Imitació ilderdenca | Ceràmica | 10 | Informe | | CAMP-GR | | | Vaixella |
| TFS05 -101 | 92 | -97 | Ceràmica | 6 | Informe | | COT-CAT | | | |
| TFS05 -101 | 98 | -100 Imitació ilderdenca | Ceràmica | 3 | Informe | | ENG-BLA | | Engalbada | Comuna/servei |
| TFS05 -101 | 101 | Bandes | Ceràmica | 1 | Vora | Gerra petita | IB-PINT | | Pintada | |
| TFS05 -101 | 102 | Bandes | Ceràmica | 1 | Vora cefàlica | Gerra petita | IB-PINT | | Pintada | |
| TFS05 -101 | 103 | Bandes | Ceràmica | 1 | Vora cefàlica | Gerra | IB-PINT | | Pintada | |
| TFS05 -101 | 104 | Bandes | Ceràmica | 1 | Vora cefàlica | Gerra | IB-PINT | | Pintada | |

| Sigla | Núm. inventari | Material | Fragments | Peça | Objecte | Classe/Producció | Tipologia | Decoració | Categoria |
|------------|----------------------------------|----------|-----------|---------------|-----------|------------------|-----------|-----------|-------------------------|
| TFS05 -101 | 105 Bandes | Ceràmica | 1 | Vora cefàlica | Gerra | IB-PINT | | Pintada | |
| TFS05 -101 | 106 Bandes | Ceràmica | 1 | Vora | Càlat | IB-PINT | | Pintada | |
| TFS05 -101 | 107 Bandes | Ceràmica | 1 | Vora | Càlat | IB-PINT | | Pintada | |
| TFS05 -101 | 108 Bandes; vora ametllada | Ceràmica | 1 | Vora | Tenalla | IB-PINT | 1211 | Pintada | Emmagatzematge/conserva |
| TFS05 -101 | 109 Bandes; vora plana | Ceràmica | 1 | Vora | Tenalla | IB-PINT | | Pintada | Emmagatzematge/conserva |
| TFS05 -101 | 110 Bandes; secció bicircular | Ceràmica | 1 | Nansa | | IB-PINT | | Pintada | |
| TFS05 -101 | 111 Bandes; trenada | Ceràmica | 1 | Nansa | | IB-PINT | | Pintada | |
| TFS05 -101 | 112 -189 Bandes | Ceràmica | 78 | Informe | | IB-PINT | | Pintada | |
| TFS05 -101 | 190 | Ceràmica | 1 | Vora | Escudella | COM-IB | Cp1 | | Comuna/servei |
| TFS05 -101 | 191 | Ceràmica | 1 | Vora | Plat | COM-IB | | | Comuna/servei |
| TFS05 -101 | 192 Vora plana amb solc | Ceràmica | 1 | Vora | Gerra | COM-IB | | | Comuna/servei |
| TFS05 -101 | 193 Vora plana amb solc | Ceràmica | 1 | Vora | Gerra | COM-IB | | | Comuna/servei |
| TFS05 -101 | 194 Vora plana amb solc | Ceràmica | 1 | Vora cefàlica | Gerra | COM-IB | | | Comuna/servei |
| TFS05 -101 | 195 | Ceràmica | 1 | Vora | Gerra | COM-IB | Gb5 | | Comuna/servei |
| TFS05 -101 | 196 Peu elevat | Ceràmica | 1 | Base | Copa | COM-IB | | | Comuna/servei |
| TFS05 -101 | 197 Peu anular | Ceràmica | 1 | Base | Copa | COM-IB | | | Comuna/servei |

| Sigla | Núm. inventari Descripció | Material | Fragments | Peça | Objecte | Classe/Producció | Tipologia | Decoració | Categoria |
|-------------------|------------------------------|----------|-----------|-------|---------|------------------|-----------|-----------|-------------------------|
| TFS05 -101 | 198 Peu anular | Ceràmica | 1 | Base | Copa | COM-IB | | | Comuna/servei |
| TFS05 -101 | 199 Peu anular | Ceràmica | 1 | Base | Copa | COM-IB | | | Comuna/servei |
| TFS05 -101 | 200 Peu anular | Ceràmica | 1 | Base | Copa | COM-IB | | | Comuna/servei |
| TFS05 -101 | 201 Base còncava | Ceràmica | 1 | Base | Gerra | COM-IB | | | Comuna/servei |
| TFS05 -101 | 202 Base còncava | Ceràmica | 1 | Base | Gerra | COM-IB | | | Comuna/servei |
| TFS05 -101 | 203 Base còncava | Ceràmica | 1 | Base | Gerra | COM-IB | | | Comuna/servei |
| TFS05 -101 | 204 Base plana | Ceràmica | 1 | Base | Gobelet | COM-IB | | | Comuna/servei |
| TFS05 -101 | 205 Vora plana | Ceràmica | 1 | Vora | Tenalla | COM-IB | Am0 | | Emmagatzematge/conserva |
| TFS05 -101 | 206 Vora plana | Ceràmica | 1 | Vora | Tenalla | COM-IB | Am0 | | Emmagatzematge/conserva |
| TFS05 -101 | 207 Vora plana | Ceràmica | 1 | Vora | Tenalla | COM-IB | Am0 | | Emmagatzematge/conserva |
| TFS05 -101 | 208 Vora plana | Ceràmica | 1 | Vora | Tenalla | COM-IB | Am0 | | Emmagatzematge/conserva |
| TFS05 -101 | 209 Vora plana | Ceràmica | 1 | Vora | Tenalla | COM-IB | Am0 | | Emmagatzematge/conserva |
| TFS05 -101 | 210 Secció circular | Ceràmica | 1 | Nansa | Sítula | COM-IB | | | Emmagatzematge/conserva |
| TFS05 -101 | 211 Secció circular | Ceràmica | 1 | Nansa | | COM-IB | | | |
| TFS05 -101 | 212 Secció circular | Ceràmica | 1 | Nansa | | COM-IB | | | |
| TFS05 -101 | 213 Secció circular | Ceràmica | 1 | Nansa | | COM-IB | | | |

| Sigla | Núm. inventari Descripció | Material | Fragments | Peça | Objecte | Classe/Producció | Tipologia | Decoració | Categoria |
|-------------------|---------------------------------|----------|-----------|----------------|----------------|------------------|-----------|-----------|-----------------------------|
| TFS05 -101 | 214 Secció cinta | Ceràmica | 1 | Nansa | | COM-IB | | | |
| TFS05 -101 | 215 Secció bicircular | Ceràmica | 1 | Nansa | | COM-IB | | | |
| TFS05 -101 | 216 Secció bicircular | Ceràmica | 1 | Nansa | | COM-IB | | | |
| TFS05 -101 | 217 Secció bicircular | Ceràmica | 1 | Nansa | | COM-IB | | | |
| TFS05 -101 | 218 Secció bicircular | Ceràmica | 1 | Nansa | | COM-IB | | | |
| TFS05 -101 | 219 -443 | Ceràmica | 1 | Informe | | COM-IB | | | |
| TFS05 -101 | 444 Secció cinta | Ceràmica | 1 | Nansa | | COM-ROM | | | |
| TFS05 -101 | 445 Secció cinta | Ceràmica | 1 | Nansa | | COM-ROM | | | |
| TFS05 -101 | 446 | Ceràmica | 1 | Vora bisellada | Urna | a mà reduïda | | | Transformació/c uina |
| TFS05 -101 | 447 | Ceràmica | 1 | Vora | Urna orelletes | a mà reduïda | | | Emmagatzematg e/conserva |
| TFS05 -101 | 448 | Ceràmica | 1 | Vora | Bol | a mà reduïda | | | |
| TFS05 -101 | 449 Motiu relleu en paràbola | Ceràmica | 1 | Vora | Urna | a mà reduïda | | Plàstica | Emmagatzematg e/conserva |
| TFS05 -101 | 450 Cordó incisions | Ceràmica | 1 | Vora | Urna | a mà reduïda | Perfil S | Plàstica | Transformació/c uina |
| TFS05 -101 | 451 Cordó incisions | Ceràmica | 1 | Vora | Urna | a mà reduïda | Perfil S | Plàstica | Transformació/c uina |
| TFS05 -101 | 452 | Ceràmica | 1 | Vora | Urna | a mà reduïda | Perfil S | | Transformació/c uina |
| TFS05 -101 | 453 | Ceràmica | 1 | Vora | Urna | a mà reduïda | Perfil S | | Transformació/c uina |

| Sigla | Núm. inventari Descripció | Material | Fragments | Peça | Objecte | Classe/Producció | Tipologia | Decoració | Categoria |
|-------------------|------------------------------|----------|-----------|------|----------|------------------|-----------|-----------|-------------------------|
| TFS05 -101 | 454 | Ceràmica | 1 | Vora | Urna | a mà reduïda | Perfil S | | Transformació/c uina |
| TFS05 -101 | 455 | Ceràmica | 1 | Vora | Urna | a mà reduïda | Perfil S | | Transformació/c uina |
| TFS05 -101 | 456 | Ceràmica | 1 | Vora | Urna | a mà reduïda | Perfil S | | Transformació/c uina |
| TFS05 -101 | 457 | Ceràmica | 1 | Vora | Urna | a mà reduïda | Perfil S | | Transformació/c uina |
| TFS05 -101 | 458 | Ceràmica | 1 | Vora | Urna | a mà reduïda | Perfil S | | Transformació/c uina |
| TFS05 -101 | 459 | Ceràmica | 1 | Vora | Urna | a mà reduïda | Perfil S | | Transformació/c uina |
| TFS05 -101 | 460 | Ceràmica | 1 | Vora | Urna | a mà reduïda | Perfil S | | Transformació/c uina |
| TFS05 -101 | 461 | Ceràmica | 1 | Vora | Urna | a mà reduïda | Perfil S | | Transformació/c uina |
| TFS05 -101 | 462 | Ceràmica | 1 | Vora | Urna | a mà reduïda | Perfil S | | Transformació/c uina |
| TFS05 -101 | 463 | Ceràmica | 1 | Vora | Urna | a mà reduïda | Perfil S | | Transformació/c uina |
| TFS05 -101 | 464 | Ceràmica | 1 | Vora | Urna | a mà reduïda | Perfil S | | Transformació/c uina |
| TFS05 -101 | 465 | Ceràmica | 1 | Vora | Tapadora | a mà reduïda | | | Transformació/c uina |
| TFS05 -101 | 466 | Ceràmica | 1 | Vora | Tapadora | a mà reduïda | | | Transformació/c uina |
| TFS05 -101 | 467 | Ceràmica | 1 | Vora | Tapadora | a mà reduïda | | | Transformació/c uina |
| TFS05 -101 | 468 | Ceràmica | 1 | Vora | Tapadora | a mà reduïda | | | Transformació/c uina |
| TFS05 -101 | 469 | Ceràmica | 1 | Vora | Tapadora | a mà reduïda | | | Transformació/c uina |

| Sigla | Núm. inventari Descripció | Material | Fragments | Peça | Objecte | Classe/Producció | Tipologia | Decoració | Categoria |
|-------------------|------------------------------|----------|-----------|------|----------|------------------|-----------|-----------|-------------------------|
| TFS05 -101 | 470 | Ceràmica | 1 | Vora | Tapadora | a mà reduïda | | | Transformació/c uina |
| TFS05 -101 | 471 | Ceràmica | 1 | Vora | Tapadora | a mà reduïda | | | Transformació/c uina |
| TFS05 -101 | 472 | Ceràmica | 1 | Vora | Tapadora | a mà reduïda | | | Transformació/c uina |
| TFS05 -101 | 473 | Ceràmica | 1 | Vora | Tapadora | a mà reduïda | | | Transformació/c uina |
| TFS05 -101 | 474 | Ceràmica | 1 | Vora | Tapadora | a mà reduïda | | | Transformació/c uina |
| TFS05 -101 | 475 Base plana | Ceràmica | 1 | Base | Urna | a mà reduïda | | | |
| TFS05 -101 | 476 Base plana | Ceràmica | 1 | Base | Urna | a mà reduïda | | | |
| TFS05 -101 | 477 Base plana | Ceràmica | 1 | Base | Urna | a mà reduïda | | | |
| TFS05 -101 | 478 Base plana | Ceràmica | 1 | Base | Urna | a mà reduïda | | | |
| TFS05 -101 | 479 Base plana | Ceràmica | 1 | Base | Urna | a mà reduïda | | | |
| TFS05 -101 | 480 Base plana | Ceràmica | 1 | Base | Urna | a mà reduïda | | | |
| TFS05 -101 | 481 Base plana | Ceràmica | 1 | Base | Urna | a mà reduïda | | | |
| TFS05 -101 | 482 Base plana | Ceràmica | 1 | Base | Urna | a mà reduïda | | | |
| TFS05 -101 | 483 Base plana | Ceràmica | 1 | Base | Urna | a mà reduïda | | | |
| TFS05 -101 | 484 Base plana | Ceràmica | 1 | Base | Urna | a mà reduïda | | | |
| TFS05 -101 | 485 Base plana | Ceràmica | 1 | Base | Urna | a mà reduïda | | | |

| Sigla | Núm. inventari Descripció | Material | Fragments | Peça | Objecte | Classe/Producció | Tipologia | Decoració | Categoria |
|------------|------------------------------|----------|-----------|---------|---------|------------------|-----------|-----------|-----------|
| TFS05 -101 | 486 Base plana | Ceràmica | 1 | Base | Urna | a mà reduïda | | | |
| TFS05 -101 | 487 Cordó incisions | Ceràmica | 1 | Paret | | a mà reduïda | | Plàstica | |
| TFS05 -101 | 488 Cordó incisions | Ceràmica | 1 | Paret | | a mà reduïda | | Plàstica | |
| TFS05 -101 | 489 Cordó incisions | Ceràmica | 1 | Paret | | a mà reduïda | | Plàstica | |
| TFS05 -101 | 490 Cordó incisions | Ceràmica | 1 | Paret | | a mà reduïda | | Plàstica | |
| TFS05 -101 | 491 Cordó digitacions | Ceràmica | 1 | Paret | | a mà reduïda | | Plàstica | |
| TFS05 -101 | 492 Cordó digitacions | Ceràmica | 1 | Paret | | a mà reduïda | | Plàstica | |
| TFS05 -101 | 493 Cordó digitacions | Ceràmica | 1 | Paret | | a mà reduïda | | Plàstica | |
| TFS05 -101 | 494 Cordó digitacions | Ceràmica | 1 | Paret | | a mà reduïda | | Plàstica | |
| TFS05 -101 | 495 Cordó digitacions | Ceràmica | 1 | Paret | | a mà reduïda | | Plàstica | |
| TFS05 -101 | 496 Cordó digitacions | Ceràmica | 1 | Paret | | a mà reduïda | | Plàstica | |
| TFS05 -101 | 497 Cordó espiga doble | Ceràmica | 1 | Paret | | a mà reduïda | | Plàstica | |
| TFS05 -101 | 498 Forma indeterminada | Ceràmica | 1 | Paret | | a mà reduïda | | | |
| TFS05 -101 | 499 -720 | Ceràmica | 222 | Informe | | a mà reduïda | | | |
| TFS05 -101 | 721 | Ceràmica | 1 | | Fitxa | COM-IB | | | |
| TFS05 -101 | 722 | Ceràmica | 1 | | Fitxa | COM-IB | | | |

| Sigla | Núm. inventari Descripció | Material | Fragments | Peça | Objecte | Classe/Producció | Tipologia | Decoració | Categoria |
|------------|--|-----------|-----------|---------|----------|------------------|------------|-----------|-----------|
| TFS05 -101 | 723 | Ceràmica | 1 | Vora | Tupina | GR-MED | | | |
| TFS05 -101 | 724 Vora plana | Ceràmica | 1 | Vora | | GR-MED | | | |
| TFS05 -101 | 725 -727 | Ceràmica | 3 | Informe | | GR-MED | | | |
| TFS05 -101 | 728 Base plana | Ceràmica | 2 | Base | Gerra | CER-MOD | | | |
| TFS05 -101 | 729 -802 | Ceràmica | 74 | Informe | | CER-MOD | | | |
| TFS05 -101 | 803 | Metall-Bz | 1 | | Plaqueta | | | | |
| TFS05 -101 | 804 | Metall-Bz | 1 | | Plaqueta | | | | |
| TFS05 -101 | 805 | Metall-Fe | 1 | | Anella | | | | |
| TFS05 -101 | 806 Fe | Escòria | 1 | | | | | | |
| TFS05 -101 | 807 Pasta vítria blava, treballada. | Vidre | 1 | | Dena | | | | |
| TFS05 -101 | 808 Pissarra negra | Pedra | 1 | | Percutor | | | | |
| TFS05 -101 | 809 | Pedra | 1 | | Percutor | | | | |
| TFS05 -101 | 810 | Pedra | 1 | | Còdol | | | | |
| TFS05 -101 | 811 | Pedra | 1 | | Molí | | Molí vaivé | | |
| TFS05 -101 | 812 | MatConstr | 1 | | Tovot | | | | |
| TFS05 -101 | 813 -960 | Fauna | 1 | | | | | | |

| Sigla | Núm. inventari Descripció | Material | Fragments | Peça | Objecte | Classe/Producció | Tipologia | Decoració | Categoria |
|-------------------|------------------------------|----------|-----------|---------|-----------|------------------|-----------|-----------|-----------|
| TFS06 -103 | 1 | Ceràmica | 1 | Informe | | COT-CAT | | | |
| TFS06 -103 | 2 Bandes paral·leles | Ceràmica | 1 | Informe | | IB-PINT | | Pintada | |
| TFS06 -103 | 3 | Ceràmica | 1 | Informe | | COM-IB | | | |
| TFS06 -103 | 4 | Ceràmica | 1 | Paret | | a mà reduïda | | Pentinada | |
| TFS06 -103 | 5 Polidor | Pedra | 1 | | Còdol | | | | |
| TFS06 -103 | 6 | Pedra | 1 | | Còdol | | | | |
| TFS06 -104 | 1 | Ceràmica | 1 | Vora | Escudella | AT-VN | Lamb. 21 | | Vaixella |
| TFS06 -104 | 2,3 | Ceràmica | 2 | Informe | | CAMP-A | | | Vaixella |
| TFS06 -104 | 4 | Ceràmica | 1 | Vora | Plat | CAMP-B | F 7100 | | Vaixella |
| TFS06 -104 | 5 | Ceràmica | 1 | Vora | Plat | CAMP-B | Lamb. 5-7 | | Vaixella |
| TFS06 -104 | 6 | Ceràmica | 1 | Vora | Plat | SIG-IT | | | Vaixella |
| TFS06 -104 | 7 -9 | Ceràmica | 3 | Informe | | RO-ILE | | | |
| TFS06 -104 | 10 Imitació ilderdenca | Ceràmica | 1 | Vora | Gerra | ENG-RO-IL | | Engalbada | Vaixella |
| TFS06 -104 | 11,12 Imitació ilderdenca | Ceràmica | 3 | Informe | | ENG-RO-IL | | Engalbada | Vaixella |
| TFS06 -104 | 13 Imitació ilderdenca | Ceràmica | 1 | Vora | Gerra | ENG-GR-IL | | Engalbada | Vaixella |
| TFS06 -104 | 14 Imitació ilderdenca | Ceràmica | 1 | Informe | | ENG-GR-IL | | Engalbada | Vaixella |

| Sigla | Núm. inventari Descripció | Material | Fragments | Peça | Objecte | Classe/Producció | Tipologia | Decoració | Categoria |
|-------------------|-------------------------------------|----------|-----------|---------|---------|------------------|-----------|-----------|-----------|
| TFS06 -104 | 15 -18 Imitació ilderdenca | Ceràmica | 4 | Informe | | CAMP-OX | | | Vaixella |
| TFS06 -104 | 19 Campaniana | Ceràmica | 1 | Informe | Àmfora | A-ITA | | | Transport |
| TFS06 -104 | 20,21 | Ceràmica | 2 | Informe | Àmfora | A-ITA | | | Transport |
| TFS06 -104 | 22 Cercle de l'Estret? | Ceràmica | 1 | Vora | Àmfora | A-PUN | | | Transport |
| TFS06 -104 | 23 -28 Cercle de l'Estret? | Ceràmica | 6 | Informe | Àmfora | A-PUN | | | Transport |
| TFS06 -104 | 29,30 | Ceràmica | 2 | Informe | | COT-CAT | | | |
| TFS06 -104 | 31 Bandes | Ceràmica | 1 | Vora | Gerra | IB-PINT | | | Pintada |
| TFS06 -104 | 32 Bandes | Ceràmica | 1 | Vora | Tenalla | IB-PINT | | | Pintada |
| TFS06 -104 | 33 -47 Bandes, cercles | Ceràmica | 1 | Paret | | IB-PINT | | | Pintada |
| TFS06 -104 | 48 Vora horitzontal | Ceràmica | 1 | Vora | Gerra | COM-IB | | | |
| TFS06 -104 | 49 | Ceràmica | 1 | Vora | Gerra | COM-IB | | | |
| TFS06 -104 | 50 | Ceràmica | 1 | Vora | Gerra | COM-IB | | | |
| TFS06 -104 | 51 | Ceràmica | 1 | Vora | Tenalla | COM-IB | Am0 | | |
| TFS06 -104 | 52 Solcs concèntrics fons extern | Ceràmica | 1 | Base | Gerra | COM-IB | | | Incisa |
| TFS06 -104 | 53 Secció circular | Ceràmica | 1 | Nansa | | COM-IB | | | |
| TFS06 -104 | 54 -238 | Ceràmica | 155 | Informe | | COM-IB | | | |

| Sigla | Núm. inventari | Descripció | Material | Fragments | Peça | Objecte | Classe/Producció | Tipologia | Decoració | Categoria |
|------------|----------------|-----------------------|----------|-----------|---------|----------|------------------|-----------|-----------|---------------------|
| TFS06 -104 | 239 | | Ceràmica | 1 | | Fitxa | COM-IB | | | |
| TFS06 -104 | 240 | | Ceràmica | 1 | Vora | Tapadora | a mà reduïda | | | Transformació/cuina |
| TFS06 -104 | 241 | Cordó digitacions | Ceràmica | 1 | Vora | Urna | a mà reduïda | Perfil S | Plàstica | Transformació/cuina |
| TFS06 -104 | 242 | Base plana | Ceràmica | 1 | Base | Urna | a mà reduïda | | | |
| TFS06 -104 | 243 | Cordó incisions | Ceràmica | 1 | Paret | | a mà reduïda | | Plàstica | |
| TFS06 -104 | 244 | Cordó trenat | Ceràmica | 1 | Paret | | a mà reduïda | | Plàstica | |
| TFS06 -104 | 245 | | Ceràmica | 1 | Vora | Urna | a mà reduïda | Perfil S | | |
| TFS06 -104 | 246 | Cordó incisions | Ceràmica | 1 | Paret | | a mà reduïda | | Plàstica | |
| TFS06 -104 | 247 | Acanalats; CU | Ceràmica | 1 | Paret | | a mà reduïda | | Incisa | |
| TFS06 -104 | 248 | -268 | Ceràmica | 19 | Informe | | a mà reduïda | | | |
| TFS06 -104 | 269 | | Ceràmica | 1 | Informe | | GR-MED | | | |
| TFS06 -104 | 270 | -272 | Ceràmica | 3 | Informe | | CER-MOD | | | |
| TFS06 -104 | 273 | de ferro | Escòria | 1 | | | | | | |
| TFS06 -104 | 274 | Llauna Guerra Civil | Metall | 1 | | Llauna | | | | |
| TFS06 -104 | 275 | Llauna Guerra Civil | Metall | 1 | | Tapadora | | | | |
| TFS06 -104 | 276 | Metralla Guerra Civil | Metall | 1 | | Metralla | | | | |

| Sigla | Núm. inventari Descripció | Material | Fragments | Peça | Objecte | Classe/Producció | Tipologia | Decoració | Categoria |
|-------------------|--------------------------------|----------|-----------|---------|-----------|------------------|-----------|-----------|-------------------------|
| TFS06 -104 | 277 Petit còdol rodó | Pedra | 1 | | Còdol | | | | |
| TFS05 -200 | 2 Imitació ilderdenca | Ceràmica | 1 | Vora | Gobelet | ENG-RO-IL | My. 2 | Engalbada | Vaixella |
| TFS05 -200 | 3 -7 Imitació ilderdenca | Ceràmica | 5 | Informe | | ENG-RO-IL | | Engalbada | Vaixella |
| TFS05 -200 | 1 Imitació ilderdenca | Ceràmica | 1 | Informe | | ENG-GR-IL | | Engalbada | Vaixella |
| TFS05 -200 | 8 | Ceràmica | 1 | Vora | Càlat | IB-PINT | | Pintada | Vaixella |
| TFS05 -200 | 9 Bandes | Ceràmica | 1 | Informe | | IB-PINT | | Pintada | |
| TFS05 -200 | 10 | Ceràmica | 1 | Vora | Escudella | COM-IB | Cp1 | | Comuna/servei |
| TFS05 -200 | 11 | Ceràmica | 1 | Vora | Escudella | COM-IB | Cp1 | | Comuna/servei |
| TFS05 -200 | 12 | Ceràmica | 1 | Vora | Escudella | COM-IB | Cp1 | | Comuna/servei |
| TFS05 -200 | 13 | Ceràmica | 1 | Vora | Tenalla | COM-IB | Am0 | | Emmagatzematge/conserva |
| TFS05 -200 | 14 | Ceràmica | 1 | | Fitxa | COM-IB | | | |
| TFS05 -200 | 15 -34 | Ceràmica | 20 | Informe | | COM-IB | | | |
| TFS05 -200 | 35 | Ceràmica | 1 | Vora | Urna | a mà reduïda | Perfil S | | Transformació/cuina |
| TFS05 -200 | 36 Base plana | Ceràmica | 1 | Base | Urna | a mà reduïda | | | Transformació/cuina |
| TFS05 -200 | 37 Cordó motius adiamantats | Ceràmica | 1 | Paret | Urna | a mà reduïda | | Plàstica | Transformació/cuina |
| TFS05 -200 | 38 Cordó impressions | Ceràmica | 1 | Paret | Urna | a mà reduïda | | Plàstica | Transformació/cuina |

| Sigla | Núm. inventari Descripció | Material | Fragments | Peça | Objecte | Classe/Producció | Tipologia | Decoració | Categoria |
|------------|---|-----------|-----------|---------|----------|------------------|-----------|-----------|---------------------|
| TFS05 -200 | 39 -52 | Ceràmica | 14 | Informe | | a mà reduïda | | | |
| TFS05 -200 | 53 Secció bicircular | Ceràmica | 1 | Nansa | | GR-MED | | | |
| TFS05 -200 | 54 | Ceràmica | 1 | Informe | | GR-MED | | | |
| TFS05 -200 | 55 -56 Cocció reductora, fines | Ceràmica | 2 | Informe | | CER-MOD | | | |
| TFS05 -200 | 57 -72 Cocció reductora | Ceràmica | 2 | Informe | | CER-MOD | | | |
| TFS05 -200 | 73 | Fauna | 1 | | | | | | |
| TFS05 -200 | 74 | Pedra | 1 | | Fitxa | | | | |
| TFS05 -200 | 75 | Metall-Fe | 1 | | Metralla | | | | |
| TFS05 -200 | 76 | Metall-Fe | 1 | Informe | | | | | |
| TFS05 -201 | 1 <i>UE eliminada, convertida a UE2012</i> | Ceràmica | 1 | Informe | | ROSES | | | Vaixella |
| TFS05 -201 | 2 Banda blanca sota vora interna. <i>UE eliminada, convertida a UE2012</i> | Ceràmica | 1 | Vora | Copa | CAMP-A | M. 68bc | Pintada | Vaixella |
| TFS05 -201 | 3 <i>UE eliminada, convertida a UE2012</i> | Ceràmica | 1 | Informe | | CAMP-A | | | Vaixella |
| TFS05 -201 | 4 <i>UE eliminada, convertida a UE2012</i> | Ceràmica | 1 | Informe | | CAMP-B | | | Vaixella |
| TFS05 -201 | 5 <i>UE eliminada, convertida a UE2012</i> | Ceràmica | 1 | Vora | Morter | COM-IT | Emporiae | | Transformació/cuina |
| TFS05 -201 | 6 <i>UE eliminada, convertida a UE2012</i> | Ceràmica | 1 | Nansa | Àmfora | A-ITA | | | Transport |
| TFS05 -201 | 7 -10 <i>UE eliminada, convertida a UE2012</i> | Ceràmica | 4 | Informe | Àmfora | A-ITA | | | Transport |

| Sigla | Núm. inventari | Material | Fragments | Peça | Objecte | Classe/Producció | Tipologia | Decoració | Categoria |
|------------|---|----------|-----------|---------|-----------|------------------|-----------|-----------|---------------|
| TFS05 -201 | 11 UE eliminada, convertida a UE2012 | Ceràmica | 1 | Informe | Àmfora | A-PUN | | | Transport |
| TFS05 -201 | 12 UE eliminada, convertida a UE2012 | Ceràmica | 1 | Informe | Àmfora | A-BET | | | Transport |
| TFS05 -201 | 12b UE eliminada, convertida a UE2012 | Ceràmica | 1 | | Fitxa | A-BET | | | |
| TFS05 -201 | 13 -15 UE eliminada, convertida a UE2012 | Ceràmica | 3 | Informe | Àmfora | A-IND | | | |
| TFS05 -201 | 16 -18 UE eliminada, convertida a UE2012 | Ceràmica | 2 | Informe | | RO-ILE | | | |
| TFS05 -201 | 19 Imitació ilderdenca UE eliminada, convertida a UE2012 | Ceràmica | 1 | Vora | Plat | ENG-GR-IL | F 4100 | Engalbada | Vaixella |
| TFS05 -201 | 20 -29 Imitació ilderdenca UE eliminada, convertida a UE2012 | Ceràmica | 10 | Informe | | ENG-GR-IL | | Engalbada | Vaixella |
| TFS05 -201 | 30 Imitació ilderdenca UE eliminada, convertida a UE2012 | Ceràmica | 1 | Vora | Gerra | ENG-RO-IL | | Engalbada | Vaixella |
| TFS05 -201 | 31 Imitació ilderdenca UE eliminada, convertida a UE2012 | Ceràmica | 1 | Nansa | Gerra | ENG-RO-IL | | Engalbada | Vaixella |
| TFS05 -201 | 32 -35 Imitació ilderdenca UE eliminada, convertida a UE2012 | Ceràmica | 4 | Informe | | ENG-RO-IL | | Engalbada | Vaixella |
| TFS05 -201 | 36 Imitació ilderdenca UE eliminada, convertida a UE2012 | Ceràmica | 1 | Vora | Gobelet | ENG-RO-IL | | Engalbada | Vaixella |
| TFS05 -201 | 37 Imitació ilderdenca UE eliminada, convertida a UE2012 | Ceràmica | 1 | Base | Gobelet | ENG-RO-IL | F 7100 | Engalbada | Vaixella |
| TFS05 -201 | 38 Imitació ilderdenca UE eliminada, convertida a UE2012 | Ceràmica | 1 | Informe | | ENG-RO-IL | | Engalbada | Vaixella |
| TFS05 -201 | 39 UE eliminada, convertida a UE2012 | Ceràmica | 1 | Vora | Escudella | COT-CAT | Cp1 | | Comuna/servei |
| TFS05 -201 | 40 UE eliminada, convertida a UE2012 | Ceràmica | 2 | Vora | Escudella | COT-CAT | Cp2 | | Comuna/servei |
| TFS05 -201 | 41 UE eliminada, convertida a UE2012 | Ceràmica | 1 | Vora | Gerra | COT-CAT | | | Comuna/servei |

| Sigla | Núm. inventari | Descripció | Material | Fragments | Peça | Objecte | Classe/Producció | Tipologia | Decoració | Categoria |
|------------|--|------------|----------|-----------|---------------|-----------|------------------|-----------|----------------|-------------------------|
| TFS05 -201 | 42 | | Ceràmica | 1 | Vora | Gerra | COT-CAT | Gb3 | | Comuna/servei |
| | UE eliminada, convertida a UE2012 | | | | | | | | | |
| TFS05 -201 | 43 | -45 | Ceràmica | 3 | Informe | | COT-CAT | | | Comuna/servei |
| | UE eliminada, convertida a UE2012 | | | | | | | | | |
| TFS05 -201 | 46 | | Ceràmica | 2 | Informe | | COT-CAT | | Acabat brunyit | Comuna/servei |
| | UE eliminada, convertida a UE2012 | | | | | | | | | |
| TFS05 -201 | 47 | | Ceràmica | 1 | Vora | Gerra | IB-PINT | | Pintada | |
| | Banda. UE eliminada, convertida a UE2012 | | | | | | | | | |
| TFS05 -201 | 48 | | Ceràmica | 1 | Vora | Bol | IB-PINT | | Pintada | |
| | Banda sota vora interna. UE eliminada, convertida a UE2012 | | | | | | | | | |
| TFS05 -201 | 49 | | Ceràmica | 1 | Vora | Càlat | IB-PINT | | Pintada | |
| | Banda. UE eliminada, convertida a UE2012 | | | | | | | | | |
| TFS05 -201 | 50- | -66 | Ceràmica | 16 | Informe | | IB-PINT | | Pintada | |
| | Bandes. UE eliminada, convertida a UE2012 | | | | | | | | | |
| TFS05 -201 | 67 | | Ceràmica | 1 | Vora | Plat | COM-IB | | | |
| | UE eliminada, convertida a UE2012 | | | | | | | | | |
| TFS05 -201 | 68 | | Ceràmica | 1 | Vora | Plat | COM-IB | | | |
| | UE eliminada, convertida a UE2012 | | | | | | | | | |
| TFS05 -201 | 69 | | Ceràmica | 1 | Vora cefàlica | Gerra | COM-IB | | | Emmagatzematge/conserva |
| | UE eliminada, convertida a UE2012 | | | | | | | | | |
| TFS05 -201 | 70 | | Ceràmica | 1 | Vora cefàlica | Gerra | COM-IB | | | Emmagatzematge/conserva |
| | UE eliminada, convertida a UE2012 | | | | | | | | | |
| TFS05 -201 | 71 | | Ceràmica | 1 | Vora | Escudella | COM-IB | Cp1 | | Emmagatzematge/conserva |
| | UE eliminada, convertida a UE2012 | | | | | | | | | |
| TFS05 -201 | 72 | | Ceràmica | 1 | Vora | Càlat | COM-IB | | | |
| | UE eliminada, convertida a UE2012 | | | | | | | | | |
| TFS05 -201 | 73 | | Ceràmica | 1 | Vora | Càlat | COM-IB | | | |
| | UE eliminada, convertida a UE2012 | | | | | | | | | |
| TFS05 -201 | 74 | | Ceràmica | 1 | Vora | Tenalla | COM-IB | Am0 | | |
| | UE eliminada, convertida a UE2012 | | | | | | | | | |
| TFS05 -201 | 75 | | Ceràmica | 1 | Vora | Tenalla | COM-IB | Am0 | | |
| | UE eliminada, convertida a UE2012 | | | | | | | | | |

| Sigla | Núm. inventari | Material | Fragments | Peça | Objecte | Classe/Producció | Tipologia | Decoració | Categoria |
|------------|---|---------------|-----------|---------|----------|------------------|-----------|----------------|----------------------|
| TFS05 -201 | 76 | Ceràmica | 1 | Nansa | | COM-IB | | | |
| | Secció cinta. UE eliminada, convertida a UE2012 | | | | | | | | |
| TFS05 -201 | 77 | Ceràmica | 1 | Nansa | | COM-IB | | | |
| | Secció circular. UE eliminada, convertida a UE2012 | | | | | | | | |
| TFS05 -201 | 78 | Ceràmica | 1 | Nansa | | COM-IB | | | |
| | Secció circular. UE eliminada, convertida a UE2012 | | | | | | | | |
| TFS05 -201 | 79 | Ceràmica | 1 | | Fitxa | COM-IB | | | |
| | UE eliminada, convertida a UE2012 | | | | | | | | |
| TFS05 -201 | 80 | Ceràmica | 1 | Vora | Àmfora | A-IBE | | | |
| | UE eliminada, convertida a UE2012 | | | | | | | | |
| TFS05 -201 | 81 | -145 Ceràmica | 65 | Informe | | COM-IB | | | |
| | UE eliminada, convertida a UE2012 | | | | | | | | |
| TFS05 -201 | 146 | Ceràmica | 2 | Vora | | COM-ROM | | | |
| | UE eliminada, convertida a UE2012 | | | | | | | | |
| TFS05 -201 | 147 | Ceràmica | 1 | Coll | Àmfora | A-TAR | | | Transport |
| | Àmfora laietana. UE eliminada, convertida a UE2012 | | | | | | | | |
| TFS05 -201 | 148 | Ceràmica | 1 | Vora | Urna | a mà reduïda | Perfil S | | Transformació/c uina |
| | UE eliminada, convertida a UE2012 | | | | | | | | |
| TFS05 -201 | 149 | Ceràmica | 1 | Vora | Urna | a mà reduïda | Perfil S | | Transformació/c uina |
| | UE eliminada, convertida a UE2012 | | | | | | | | |
| TFS05 -201 | 150 | Ceràmica | 1 | Vora | Urna | a mà reduïda | Perfil S | | Transformació/c uina |
| | UE eliminada, convertida a UE2012 | | | | | | | | |
| TFS05 -201 | 151 | Ceràmica | 1 | Vora | Tapadora | a mà reduïda | | | Transformació/c uina |
| | UE eliminada, convertida a UE2012 | | | | | | | | |
| TFS05 -201 | 152 | Ceràmica | 1 | Base | | a mà reduïda | | | Transformació/c uina |
| | Base plana. UE eliminada, convertida a UE2012 | | | | | | | | |
| TFS05 -201 | 153 | Ceràmica | 1 | Base | | a mà reduïda | | | Transformació/c uina |
| | Base plana UE eliminada, convertida a UE2012 | | | | | | | | |
| TFS05 -201 | 154 | Ceràmica | 1 | Nansa | | a mà reduïda | | Acabat brunyit | |
| | UE eliminada, convertida a UE2012 | | | | | | | | |
| TFS05 -201 | 155 | Ceràmica | 1 | Paret | | a mà reduïda | | Plàstica | |
| | Cordó digitacions. UE eliminada, convertida a UE2012 | | | | | | | | |

| Sigla | Núm. inventari | Descripció | Material | Fragments | Peça | Objecte | Classe/Producció | Tipologia | Decoració | Categoria |
|-------------|----------------|---|-----------|-----------|---------|---------|------------------|-----------|-----------|----------------------|
| TFS05 -201 | 156 | | Ceràmica | 1 | | Fitxa | a mà reduïda | | | |
| | | UE eliminada, convertida a UE2012 | | | | | | | | |
| TFS05 -201 | 157 | -200 | Ceràmica | 44 | Informe | | a mà reduïda | | | |
| | | UE eliminada, convertida a UE2012 | | | | | | | | |
| TFS05 -201 | 201 | | Ceràmica | 1 | Vora | Tupina | GR-MED | | | |
| | | UE eliminada, convertida a UE2012 | | | | | | | | |
| TFS05 -201 | 202 | | Ceràmica | 1 | Nansa | | CER-MOD | | | |
| | | Secció cinta. UE eliminada, convertida a UE2012 | | | | | | | | |
| TFS05 -201 | 203 | -273 | Ceràmica | 71 | Informe | | CER-MOD | | | |
| | | UE eliminada, convertida a UE2012 | | | | | | | | |
| TFS05 -201 | 274 | | Pedra | 1 | | | | | | |
| | | Sílex negre. UE eliminada, convertida a UE2012 | | | | | | | | |
| TFS05 -201 | 275 | | Metall-Fe | 1 | | Anella | | | | |
| | | UE eliminada, convertida a UE2012 | | | | | | | | |
| TFS05 -201 | 276 | | Metall-Fe | 1 | | Anella | | | | |
| | | UE eliminada, convertida a UE2012 | | | | | | | | |
| TFS05 -201 | 277 | | Metall-Fe | 1 | Informe | | | | | |
| | | UE eliminada, convertida a UE2012 | | | | | | | | |
| TFS05 -201 | 278 | -284 | Escòria | 7 | | | | | | |
| | | de ferro. UE eliminada, convertida a UE2012 | | | | | | | | |
| TFS05 -201 | 285 | | Metall-Bz | 1 | | Xapa | | | | |
| | | UE eliminada, convertida a UE2012 | | | | | | | | |
| TFS06 -1003 | 1 | | Ceràmica | 1 | Informe | Àmfora | A-IND | | | |
| | | Importació | | | | | | | | |
| TFS06 -1003 | 2 | | Ceràmica | 1 | Informe | | COM-IB | | | |
| TFS06 -1003 | 3 | | Ceràmica | 1 | Vora | Urna | a mà reduïda | Perfil S | | Transformació/c uina |
| TFS06 -1003 | 4 | | Ceràmica | 1 | Vora | Urna | a mà reduïda | | | Transformació/c uina |
| | | Vora exvasada | | | | | | | | |
| TFS06 -1003 | 5 | | Ceràmica | 1 | Informe | | a mà reduïda | | | |

| Sigla | Núm. inventari Descripció | Material | Fragments | Peça | Objecte | Classe/Producció | Tipologia | Decoració | Categoria |
|--------------------|---|----------|-----------|---------------|-----------------|------------------|-----------|-----------|-----------------------------|
| TFS06 -1004 | 1 Pintor Viena 116? | Ceràmica | 1 | Vora | Cílix | AT-FR | | | Vaixella |
| TFS06 -1004 | 2 Restes d'himàtion | Ceràmica | 1 | Informe | Cílix | AT-FR | | | Vaixella |
| TFS06 -1004 | 3 | Ceràmica | 1 | Vora | Escudella | AT-VN | Lamb. 22 | | Vaixella |
| TFS06 -1004 | 7 | Ceràmica | 1 | Nansa | Cílix | AT-VN | | | Vaixella |
| TFS06 -1004 | 4 | Ceràmica | 1 | Vora | Escudella | AT-VN | Lamb. 22 | | Vaixella |
| TFS06 -1004 | 5 | Ceràmica | 1 | Vora | Escudella | AT-VN | lamb. 22 | | Vaixella |
| TFS06 -1004 | 6 | Ceràmica | 1 | Vora | Escudella | AT-VN | lamb. 22 | | Vaixella |
| TFS06 -1004 | 8 | Ceràmica | 1 | Nansa | Cílix | AT-VN | | | Vaixella |
| TFS06 -1004 | 10,11 | Ceràmica | 2 | Informe | | AT-VN | | | Vaixella |
| TFS06 -1004 | 12 | Ceràmica | 1 | Vora | Plat | CAMP-GR | lamb. 5-7 | | Vaixella |
| TFS06 -1004 | 9 | Ceràmica | 1 | Nansa | Cílix | AT-VN | | | Vaixella |
| TFS06 -1004 | 13 Bandes paral·leles | Ceràmica | 1 | Vora | Estamne | IB-PINT | st0 | Pintada | Vaixella |
| TFS06 -1004 | 13b Bandes paral·leles | Ceràmica | 1 | Vora | Bol gran format | IB-PINT | 2621a | Pintada | Vaixella |
| TFS06 -1004 | 14 Bandes paral·leles | Ceràmica | 1 | Vora | Urna | IB-PINT | st0 | Pintada | Vaixella |
| TFS06 -1004 | 15 versió pintada amb bandes paral·leles | Ceràmica | 1 | Vora | Gerra | COM-IB | Cc3 | Pintada | Emmagatzematg e/conserva |
| TFS06 -1004 | 16 Bandes paral·leles | Ceràmica | 1 | Vora cefàlica | Gerra | IB-PINT | | Pintada | Emmagatzematg e/conserva |

| Sigla | Núm. inventari Descripció | Material | Fragments | Peça | Objecte | Classe/Producció | Tipologia | Decoració | Categoria |
|--------------------|------------------------------|----------|-----------|---------------|-------------|------------------|-----------|-----------|-------------------------|
| TFS06 -1004 | 17 Bandes paral·leles | Ceràmica | 1 | Vora cefàlica | Gerra | IB-PINT | | Pintada | Emmagatzematge/conserva |
| TFS06 -1004 | 18 Bandes paral·leles | Ceràmica | 1 | Vora cefàlica | Gerra | IB-PINT | | Pintada | Emmagatzematge/conserva |
| TFS06 -1004 | 19 Bandes paral·leles | Ceràmica | 1 | Vora | Tenalla | IB-PINT | | Pintada | Emmagatzematge/conserva |
| TFS06 -1004 | 20 -80 Motius diversos | Ceràmica | 61 | Informe | | IB-PINT | | Pintada | |
| TFS06 -1004 | 81 | Ceràmica | 1 | Vora | Pseudocàlat | COM-IB | | | Comuna/servei |
| TFS06 -1004 | 82 | Ceràmica | 1 | Vora | Urna | COM-IB | | | Comuna/servei |
| TFS06 -1004 | 83 | Ceràmica | 1 | Vora | Gerra | COM-IB | Gb5 | | Comuna/servei |
| TFS06 -1004 | 84 | Ceràmica | 1 | Vora | Urna | COM-IB | | | Comuna/servei |
| TFS06 -1004 | 85 | Ceràmica | 1 | Vora | Gerra | COM-IB | Gb1 | | Comuna/servei |
| TFS06 -1004 | 86 | Ceràmica | 1 | Vora cefàlica | Gerra | COM-IB | | | Comuna/servei |
| TFS06 -1004 | 87 | Ceràmica | 1 | Base | Gerra | COM-IB | | | Comuna/servei |
| TFS06 -1004 | 88 | Ceràmica | 1 | Base | Gerra | COM-IB | | | Comuna/servei |
| TFS06 -1004 | 89 | Ceràmica | 1 | Base | Gerra | COM-IB | | | Comuna/servei |
| TFS06 -1004 | 90 | Ceràmica | 1 | Vora | Tenalla | COM-IB | Am0 | | Emmagatzematge/conserva |
| TFS06 -1004 | 91 | Ceràmica | 1 | Vora | Tenalla | COM-IB | Am0 | | Emmagatzematge/conserva |
| TFS06 -1004 | 92 | Ceràmica | 1 | Vora | Tenalla | COM-IB | Am0 | | Emmagatzematge/conserva |

| Sigla | Núm. inventari | Descripció | Material | Fragments | Peça | Objecte | Classe/Producció | Tipologia | Decoració | Categoria |
|--------------------|----------------|-----------------|----------|-----------|---------------|---------|------------------|-----------|-----------|-------------------------|
| TFS06 -1004 | 93 | | Ceràmica | 1 | Vora | Tenalla | COM-IB | Am0 | | Emmagatzematge/conserva |
| TFS06 -1004 | 94 | | Ceràmica | 1 | Vora | Tenalla | COM-IB | Am0 | | Emmagatzematge/conserva |
| TFS06 -1004 | 95 | | Ceràmica | 1 | Vora | Tenalla | COM-IB | Am0 | | Emmagatzematge/conserva |
| TFS06 -1004 | 96 | | Ceràmica | 1 | Vora | Tenalla | COM-IB | Am0 | | Emmagatzematge/conserva |
| TFS06 -1004 | 97 | | Ceràmica | 1 | Vora | Tenalla | COM-IB | Am0 | | Emmagatzematge/conserva |
| TFS06 -1004 | 98 | | Ceràmica | 1 | Vora | Tenalla | COM-IB | Am0 | | Emmagatzematge/conserva |
| TFS06 -1004 | 99 | | Ceràmica | 1 | Vora | Tenalla | COM-IB | Am0 | | Emmagatzematge/conserva |
| TFS06 -1004 | 100 | Secció cinta | Ceràmica | 1 | Nansa | | COM-IB | | | Emmagatzematge/conserva |
| TFS06 -1004 | 101 | Secció cinta | Ceràmica | 1 | Nansa | | COM-IB | | | Emmagatzematge/conserva |
| TFS06 -1004 | 102 | Secció circular | Ceràmica | 1 | Nansa | | COM-IB | | | Emmagatzematge/conserva |
| TFS06 -1004 | 103 | Secció circular | Ceràmica | 1 | Nansa | | COM-IB | | | Emmagatzematge/conserva |
| TFS06 -1004 | 104 | Secció circular | Ceràmica | 1 | Nansa | | COM-IB | | | Emmagatzematge/conserva |
| TFS06 -1004 | 371 | | Ceràmica | 1 | | Fitxa | COM-IB | | | |
| TFS06 -1004 | 105 | -370b | Ceràmica | 266 | Informe | | COM-IB | | | |
| TFS06 -1004 | 372 | | Ceràmica | 1 | Vora vertical | Urna | a mà reduïda | | | Emmagatzematge/conserva |
| TFS06 -1004 | 373 | | Ceràmica | 1 | Vora vertical | Urna | a mà reduïda | | | Emmagatzematge/conserva |

| Sigla | Núm. inventari Descripció | Material | Fragments | Peça | Objecte | Classe/Producció | Tipologia | Decoració | Categoria |
|--------------------|------------------------------|----------|-----------|----------------|----------|------------------|-----------|-----------|-----------------------------|
| TFS06 -1004 | 374 | Ceràmica | 1 | Vora vertical | Urna | a mà reduïda | | | Emmagatzematg e/conserva |
| TFS06 -1004 | 375 | Ceràmica | 1 | Vora vertical | Urna | a mà reduïda | | | Emmagatzematg e/conserva |
| TFS06 -1004 | 376 | Ceràmica | 1 | Vora vertical | Urna | a mà reduïda | | | Emmagatzematg e/conserva |
| TFS06 -1004 | 377 | Ceràmica | 1 | Vora bisellada | Urna | a mà reduïda | | | Emmagatzematg e/conserva |
| TFS06 -1004 | 378 Cordó incisions | Ceràmica | 1 | Vora | Urna | a mà reduïda | | Plàstica | Emmagatzematg e/conserva |
| TFS06 -1004 | 379 Cordó incisions | Ceràmica | 1 | Vora | Urna | a mà reduïda | | Plàstica | Emmagatzematg e/conserva |
| TFS06 -1004 | 380 Cordó incisions | Ceràmica | 1 | Vora | Urna | a mà reduïda | | Plàstica | Emmagatzematg e/conserva |
| TFS06 -1004 | 381 Cordó incisions | Ceràmica | 1 | Vora | Urna | a mà reduïda | | Plàstica | Emmagatzematg e/conserva |
| TFS06 -1004 | 382 Cordó incisions | Ceràmica | 1 | Vora | Urna | a mà reduïda | | Plàstica | Emmagatzematg e/conserva |
| TFS06 -1004 | 383 | Ceràmica | 1 | Vora | Tapadora | a mà reduïda | | | Transformació/c uina |
| TFS06 -1004 | 384 | Ceràmica | 1 | Vora | Tapadora | a mà reduïda | | | Transformació/c uina |
| TFS06 -1004 | 385 | Ceràmica | 1 | Vora | Tapadora | a mà reduïda | | | Transformació/c uina |
| TFS06 -1004 | 386 | Ceràmica | 1 | Vora | Tapadora | a mà reduïda | | | Transformació/c uina |
| TFS06 -1004 | 387 | Ceràmica | 1 | Vora | Tapadora | a mà reduïda | | | Transformació/c uina |
| TFS06 -1004 | 388 | Ceràmica | 1 | Vora | Tapadora | a mà reduïda | | | Transformació/c uina |
| TFS06 -1004 | 389 | Ceràmica | 1 | Vora | Tapadora | a mà reduïda | | | Transformació/c uina |

| Sigla | Núm. inventari Descripció | Material | Fragments | Peça | Objecte | Classe/Producció | Tipologia | Decoració | Categoria |
|--------------------|------------------------------|----------|-----------|-------|----------|------------------|-----------|-----------|-------------------------|
| TFS06 -1004 | 390 Forat sortida vapor | Ceràmica | 1 | Paret | Tapadora | a mà reduïda | | | Transformació/c uina |
| TFS06 -1004 | 391 Pom amb forma de bec | Ceràmica | 1 | Nansa | Tapadora | a mà reduïda | | Plàstica | Transformació/c uina |
| TFS06 -1004 | 392 Peu anular | Ceràmica | 1 | Base | Urna | a mà reduïda | | | Transformació/c uina |
| TFS06 -1004 | 393 Peu anular | Ceràmica | 1 | Base | Urna | a mà reduïda | | | Transformació/c uina |
| TFS06 -1004 | 394 Base plana | Ceràmica | 1 | Base | Urna | a mà reduïda | | | Transformació/c uina |
| TFS06 -1004 | 395 Base plana | Ceràmica | 1 | Base | Urna | a mà reduïda | | | Transformació/c uina |
| TFS06 -1004 | 396 Base plana | Ceràmica | 1 | Base | Urna | a mà reduïda | | | Transformació/c uina |
| TFS06 -1004 | 397 Base plana | Ceràmica | 1 | Base | Urna | a mà reduïda | | | Transformació/c uina |
| TFS06 -1004 | 398 Base plana | Ceràmica | 1 | Base | Urna | a mà reduïda | | | Transformació/c uina |
| TFS06 -1004 | 399 Base plana | Ceràmica | 1 | Base | Urna | a mà reduïda | | | Transformació/c uina |
| TFS06 -1004 | 400 Base plana | Ceràmica | 1 | Base | Urna | a mà reduïda | | | Transformació/c uina |
| TFS06 -1004 | 401 Base plana | Ceràmica | 1 | Base | Urna | a mà reduïda | | | Transformació/c uina |
| TFS06 -1004 | 402 Base plana | Ceràmica | 1 | Base | Urna | a mà reduïda | | | Transformació/c uina |
| TFS06 -1004 | 403 Base plana | Ceràmica | 1 | Base | Urna | a mà reduïda | | | Transformació/c uina |
| TFS06 -1004 | 404 Base plana | Ceràmica | 1 | Base | Urna | a mà reduïda | | | Transformació/c uina |
| TFS06 -1004 | 405 Cordó incisions | Ceràmica | 1 | Paret | Urna | a mà reduïda | | Plàstica | Transformació/c uina |

| Sigla | Núm. inventari | Descripció | Material | Fragments | Peça | Objecte | Classe/Producció | Tipologia | Decoració | Categoria |
|-------------|----------------|--|---|-----------|---------|-----------|------------------|-----------|-----------|---------------------|
| TFS06 -1004 | 406 | Cordó incisions | Ceràmica | 1 | Paret | Urna | a mà reduïda | | Plàstica | Transformació/cuina |
| TFS06 -1004 | 407 | Cordó incisions | Ceràmica | 1 | Paret | Urna | a mà reduïda | | Plàstica | Transformació/cuina |
| TFS06 -1004 | 408 | Cordó incisions | Ceràmica | 1 | Paret | Urna | a mà reduïda | | Plàstica | Transformació/cuina |
| TFS06 -1004 | 409 | Cordó incisions | Ceràmica | 1 | Paret | Urna | a mà reduïda | | Plàstica | Transformació/cuina |
| TFS06 -1004 | 410 | Cordó incisions | Ceràmica | 1 | Paret | Urna | a mà reduïda | | Plàstica | Transformació/cuina |
| TFS06 -1004 | 411 | -497 | Ceràmica | 87 | Informe | | a mà reduïda | | | |
| TFS06 -1004 | 498 | -511 | Ceràmica | 14 | Informe | | CER-MOD | | | |
| TFS06 -1004 | 512 | Amb petits cercles incisos a tot el cos hesfèric | Terracota | 1 | | Bala | | | Incisa | |
| TFS06 -1004 | 513 | polidor/allisador? | Pedra | 1 | | Còdol | | | | |
| TFS06 -1004 | 514 | polidor/allisador? | Pedra | 1 | | Còdol | | | | |
| TFS06 -1004 | 515 | -714 | Fauna | 200 | | | | | | |
| TFS06 -1004 | 511b | | Metall-Bz | 1 | | Plaqueta | | | | |
| TFS06 -1005 | 1 | Imitació ilderdenca | Ceràmica (UE eliminada, s'ha de considerar 1004) | 1 | Vora | Bol | CAMP-OX | | | Vaixella |
| TFS06 -1005 | 2 | -4 | Ceràmica (UE eliminada, s'ha de considerar 1004) | 3 | Informe | | RO-ILE | | | Vaixella |
| TFS06 -1005 | 5 | Bandes, cabelleres | Ceràmica (UE eliminada, s'ha de considerar 1004) | 1 | Informe | | IB-PINT | | | |
| TFS06 -1005 | 6 | | Ceràmica (UE eliminada, s'ha de considerar 1004) | 1 | Vora | Escudella | COM-IB | Cp1 | | Comuna/servei |

| Sigla | Núm. inventari | Descripció | Material | Fragments | Peça | Objecte | Classe/Producció | Tipologia | Decoració | Categoria |
|-------------|----------------|--|----------|-----------|---------------|-----------|------------------|-----------|-----------|-------------------------|
| TFS06 -1005 | 7 | | Ceràmica | 1 | Base | Escudella | COM-IB | | | Comuna/servei |
| | | (UE eliminada, s'ha de considerar 1004) | | | | | | | | |
| TFS06 -1005 | 8 | | Ceràmica | 1 | Nansa | | COM-IB | | | Comuna/servei |
| | | (UE eliminada, s'ha de considerar 1004) | | | | | | | | |
| TFS06 -1005 | 9 | -15 | Ceràmica | 7 | Informe | | COM-IB | | | Comuna/servei |
| | | (UE eliminada, s'ha de considerar 1004) | | | | | | | | |
| TFS06 -1005 | 16 | -20 | Ceràmica | 5 | Informe | | a mà reduïda | | | |
| | | (UE eliminada, s'ha de considerar 1004) | | | | | | | | |
| TFS06 -1005 | 21 | | Ceràmica | 1 | Vora | | CER-MOD | | | |
| | | (UE eliminada, s'ha de considerar 1004) | | | | | | | | |
| TFS06 -1005 | 22 | | Metall | 1 | | Bala | | | | |
| | | Projectil Guerra Civil (UE eliminada, s'ha de considerar 1004) | | | | | | | | |
| TFS06 -1005 | 23 | -25 | Fauna | 3 | | | | | | |
| | | (UE eliminada, s'ha de considerar 1004) | | | | | | | | |
| TFS06 -1006 | 1 | | Ceràmica | 1 | Informe | | CAMP-B | | | Vaixella |
| TFS06 -1006 | 2,3 | | Ceràmica | 2 | Informe | | COM-PUN | | | Comuna/servei |
| TFS06 -1006 | 4 | | Ceràmica | 1 | Informe | Gobelet | PAR-FIN | | | Vaixella |
| TFS06 -1006 | 5 | | Ceràmica | 1 | Vora | Plat | CAMP-GR | lamb. 7 | | Vaixella |
| TFS06 -1006 | 6 | | Ceràmica | 1 | Fons | Plat | CAMP-GR | lamb. 7 | | Vaixella |
| | | Possiblement formés part de la peça anterior | | | | | | | | |
| TFS06 -1006 | 7,8 | | Ceràmica | 2 | Informe | | CAMP-GR | | | Vaixella |
| TFS06 -1006 | 9 | -18 | Ceràmica | 10 | Informe | | IB-PINT | | Pintada | |
| | | Bandes, filets, cercles, espigues | | | | | | | | |
| TFS06 -1006 | 19 | | Ceràmica | 1 | Vora | Plat | COM-IB | | | Comuna/servei |
| TFS06 -1006 | 20 | | Ceràmica | 1 | Vora cefàlica | Gerra | COM-IB | | | Emmagatzematge/conserva |

| Sigla | Núm. inventari | Descripció | Material | Fragments | Peça | Objecte | Classe/Producció | Tipologia | Decoració | Categoria |
|-------------|----------------|--------------------------------|-----------|-----------|----------------|---------|------------------|-----------|-----------|-------------------------|
| TFS06 -1006 | 21 | Base còncava amb peu inclinat | Ceràmica | 1 | Base | Gerra | COM-IB | | | Emmagatzematge/conserva |
| TFS06 -1006 | 22 | Secció bicircular | Ceràmica | 1 | Nansa | | COM-IB | | | |
| TFS06 -1006 | 23 | -50 | Ceràmica | 28 | Informe | | COM-IB | | | |
| TFS06 -1006 | 51 | | Ceràmica | 1 | Informe | Àmfora | A-IBE | | | |
| TFS06 -1006 | 52 | | Ceràmica | 1 | Vora bisellada | Urna | a mà reduïda | | | Transformació/cuina |
| TFS06 -1006 | 53 | -62 | Ceràmica | 10 | Informe | | a mà reduïda | | | |
| TFS06 -1006 | 63 | | Ceràmica | 1 | Vora | Gerra | CER-IND | | | |
| TFS06 -1006 | 64 | | Metall-Fe | 1 | | Baula | | | | |
| TFS06 -1006 | 65 | -159 | Fauna | 93 | | | | | | |
| TFS06 -1007 | 1 | -7 Bandes, filets | Ceràmica | 7 | Informe | | IB-PINT | | Pintada | |
| TFS06 -1007 | 8 | Secció circular | Ceràmica | 1 | Nansa | | COM-IB | | | |
| TFS06 -1007 | 9 | -19 | Ceràmica | 11 | Informe | | COM-IB | | | |
| TFS06 -1007 | 20 | Vora exvasada; cordó incisions | Ceràmica | 1 | Vora | Urna | a mà reduïda | | Plàstica | Emmagatzematge/conserva |
| TFS06 -1007 | 21 | | Ceràmica | 1 | Informe | | a mà reduïda | | | |
| TFS06 -1007 | 22 | | Ceràmica | 1 | | Tortera | | | | Tèxtil |
| TFS06 -1007 | 23 | -45 | Fauna | 23 | | | | | | |

| Sigla | Núm. inventari | Descripció | Material | Fragments | Peça | Objecte | Classe/Producció | Tipologia | Decoració | Categoria |
|-------------|----------------|--------------|----------|-----------|---------|----------|------------------|-----------|-----------|-------------------------|
| TFS06 -1008 | 1 | | Ceràmica | 1 | Paret | Àmfora | A-PUN | | | Transport |
| TFS06 -1008 | 2 | | Ceràmica | 1 | Informe | | COT-CAT | | | |
| TFS06 -1008 | 3 | Bandes | Ceràmica | 1 | Informe | | IB-PINT | | Pintada | |
| TFS06 -1008 | 4 | Còncava | Ceràmica | 1 | Base | | COM-IB | | | |
| TFS06 -1008 | 5 | -14 | Ceràmica | 10 | Informe | | COM-IB | | | |
| TFS06 -1008 | 15 | | Ceràmica | 1 | Informe | Àmfora | A-IBE | | | |
| TFS06 -1008 | 16 | Digitacions | Ceràmica | 1 | Paret | Gran vas | a mà reduïda | | Impresa | |
| TFS06 -1008 | 17 | -20 | Ceràmica | 4 | Informe | | a mà reduïda | | | |
| TFS06 -1008 | 21 | -26 | Fauna | 6 | | | | | | |
| TFS06 -1009 | 1 | Base concava | Ceràmica | 1 | Base | | COM-IB | | | Emmagatzematge/conserva |
| TFS06 -1009 | 2 | -6 | Ceràmica | 5 | Informe | | COM-IB | | | |
| TFS06 -1009 | 7 | | Ceràmica | 1 | Informe | Àmfora | A-IBE | | | Transport |
| TFS06 -1009 | 8 | | Ceràmica | 1 | Vora | Tapadora | a mà reduïda | | | Transformació/cuina |
| TFS06 -1009 | 9, | -18 | Ceràmica | 10 | Informe | | a mà reduïda | | | |
| TFS06 -1009 | 19 | | Ceràmica | 1 | Informe | | CER-MOD | | | |
| TFS06 -1010 | 1 | -33 | Fauna | 33 | | | | | | |

| Sigla | Núm. inventari Descripció | Material | Fragments | Peça | Objecte | Classe/Producció | Tipologia | Decoració | Categoria |
|-------------|--------------------------------|-----------|-----------|---------|----------|------------------|-----------|-----------|-------------------------|
| TFS06 -1012 | 1 Secció cinta | Ceràmica | 1 | Nansa | | AT-VN | | | Vaixella |
| TFS06 -1012 | 2,3 Bandes paral·leles | Ceràmica | 2 | Informe | | IB-PINT | | | |
| TFS06 -1012 | 4 -23 | Ceràmica | 20 | Informe | | COM-IB | | | |
| TFS06 -1012 | 24 | Ceràmica | 1 | Informe | Àmfora | A-IBE | | | Transport |
| TFS06 -1012 | 25 | Ceràmica | 1 | Vora | Urna | a mà reduïda | | | Emmagatzematge/conserva |
| TFS06 -1012 | 26 Base plana, lleuger peu | Ceràmica | 1 | Base | Urna | a mà reduïda | | | Emmagatzematge/conserva |
| TFS06 -1012 | 26 Base plana | Ceràmica | 1 | Base | Urna | a mà reduïda | | | Emmagatzematge/conserva |
| TFS06 -1012 | 2 -37 | Ceràmica | 10 | Informe | | a mà reduïda | | | |
| TFS06 -1012 | 38 | Ceràmica | 1 | Informe | | GR-MED | | | |
| TFS06 -1012 | 39 Tapadora d'ampolla vidre | Metall | 1 | | Tapadora | | | | |
| TFS06 -1012 | 40 Tapadora d'ampolla vidre | Metall | 1 | | Tapadora | | | | |
| TFS06 -1012 | 41 | Metall-Fe | 1 | | Baula | | | | |
| TFS06 -1012 | 42 | Metall-Fe | 1 | | Metralla | | | | |
| TFS06 -1012 | 43 -52 | Fauna | 10 | | | | | | |
| TFS06 -1013 | 1,2 | Ceràmica | 2 | Informe | | RO-ILE | | | |
| TFS06 -1013 | 3 | Ceràmica | 1 | Vora | Cassola | COM-IT | Vegas 14 | | Transformació/cuina |

| Sigla | Núm. inventari Descripció | Material | Fragments | Peça | Objecte | Classe/Producció | Tipologia | Decoració | Categoria |
|-------------|------------------------------|-----------|-----------|----------------|----------|------------------|-----------|-----------|-------------------------|
| TFS06 -1013 | 4 | Ceràmica | 1 | Informe | Àmfora | A-BET | | | Transport |
| TFS06 -1013 | 5,6 | Ceràmica | 2 | Informe | | COT-CAT | | | |
| TFS06 -1013 | 7 Bandes | Ceràmica | 1 | Vora cefàlica | Gerra | IB-PINT | | Pintada | Emmagatzematge/conserva |
| TFS06 -1013 | 8 Bandes | Ceràmica | 3 | Informe | | IB-PINT | | Pintada | |
| TFS06 -1013 | 11 Secció bicircular | Ceràmica | 1 | Nansa | | COM-IB | | | |
| TFS06 -1013 | 12 | Ceràmica | 1 | Paret | Colador | COM-IB | | | Transformació/cuina |
| TFS06 -1013 | 13 -48 | Ceràmica | 36 | Informe | | COM-IB | | | |
| TFS06 -1013 | 49 | Ceràmica | 1 | Vora bisellada | Urna | a mà reduïda | | | Transformació/cuina |
| TFS06 -1013 | 50 | Ceràmica | 1 | Vora | Tapadora | a mà reduïda | | | Transformació/cuina |
| TFS06 -1013 | 51 Base plana | Ceràmica | 1 | Base | Urna | a mà reduïda | | | Transformació/cuina |
| TFS06 -1013 | 53 -55 | Ceràmica | 3 | Informe | | a mà reduïda | | | |
| TFS06 -1013 | 56 | Ceràmica | 1 | Informe | Fitxa | COM-IB | | | |
| TFS06 -1013 | 57 | MatConstr | 1 | Paret | Imbrex | | | | |
| TFS05 -1013 | 92 Molt oxidada | Metall-Fe | 1 | Informe | Xapa | | | | |