



INFORME TÈCNIC FINAL I MEMÒRIA DE LA INTERVENCIÓ ARQUEOLÒGICA A L'ESGLÉSIA DE SANT PERE DE VILAMARICS (Monistrol de Montserrat, Bages)

29 d'octubre de 2013

PROMOCIÓ

Patronat de la Muntanya de Montserrat

REALITZACIÓ

Arqueologia i Patrimoni ARRAGO sl.

DIRECCIÓ TÈCNICA

Jordi Roig Buxó (ARRAGO sl)

Sabadell, desembre 2013



c/ Sant Cugat, 76 baixos · 08201 Sabadell
Tel./Fax. 937267108 · info@arragosl.com



ARRAGO sl. Arqueologia i Patrimoni
C/ Sant Cugat, 76 baixos
08201 SABADELL
NIF/CIF B62567292
Mòbil – 656579332
t/ 937267108
info@arragosl.com

INFORME TÈCNIC FINAL I MEMÒRIA DE LA INTERVENCIÓ ARQUEOLÒGICA A L'ESGLÉSIA DE SANT PERE DE VILAMARICS (Monistrol de Montserrat, El Bages) 29 d'octubre de 2013

ÍNDEX

1. INTRODUCCIÓ I DADES DE LA INTERVENCIÓ 2013.....	2
2. SITUACIÓ GEOGRÀFICA	2
3. DESCRIPCIÓ DE L'EDIFICI DE SANT PERE DE VILAMARICS	3
4. DADES HISTÒRIQUES I DOCUMENTALS.....	5
5. LA INTERVENCIÓ ARQUEOLÒGICA A SANT PERE DE VILAMARICS, octubre 2013.....	5
5.1. METODOLOGIA.....	5
5.2. RESULTATS DE LA INTERVENCIÓ ARQUEOLÒGICA.....	6
5.3. ELS MATERIALS ARQUEOLÒGICS RECUPERATS EN EL NIVELL SUPERFICIAL	7
6. CONSIDERACIONS FINALS	8
7. BIBLIOGRAFIA.....	9
ANNEX 1. DOCUMENTACIÓ PLANIMÈTRICA	
ANNEX 2. DOCUMENTACIÓ FOTOGRÀFICA	
ANNEX 3. INVENTARI I FOTOGRAFIA DEL MATERIAL ARQUEOLÒGIC	



1. INTRODUCCIÓ I DADES DE LA INTERVENCIÓ 2013

Aquesta intervenció ha estat motivada per la *Jornada de Voluntariat* del dia 5 d'octubre en relació a la recuperació de l'edifici de l'església de Sant Pere de Vilamarics i al seu condicionament general. Aquests treballs s'emmarquen en el conjunt de treballs previs a les tasques de recuperació de l'església per part del **Patronat de la Muntanya de Montserrat**.

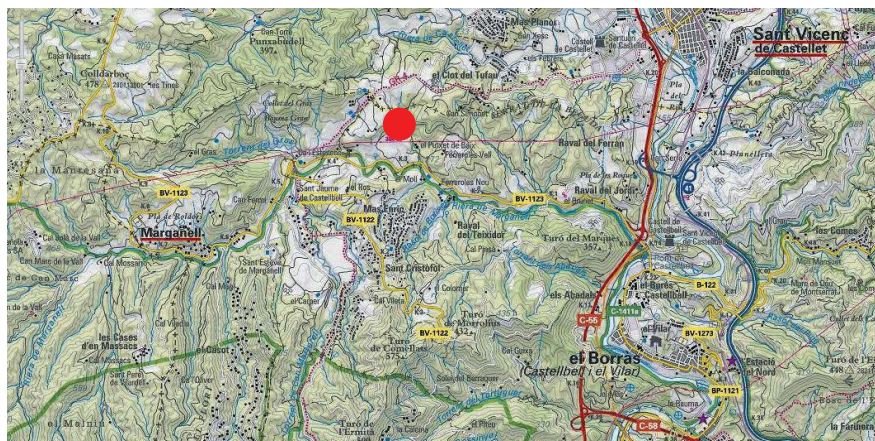
Els treballs han consistit, en aquesta primera jornada d'actuació, en la retirada de runa i neteja de vegetació de interior de la nau i en el desbrossament del seu entorn immediat

La intervenció arqueològica de control s'ha dut a terme el dia 29 d'octubre de 2013 per part de l'empresa **Arqueologia i Patrimoni Arrago sl.** amb la direcció tècnica de l'arqueòleg Jordi Roig i Buxó. Els treballs han estat finançats pel **Patronat de la Muntanya de Montserrat**, que ha actuat com a promotor de la intervenció. Es disposa de la pertinent autorització del Servei d'Arqueologia del Departament de Cultura de la Generalitat de Catalunya (Expedient 747 K121 N-442 2013/1-10335).

S'ha comptat amb la col·laboració de personal voluntari de l'empresa d'Abrera **Johnson Controls Eurosit, sl** dins el marc del seu programa de voluntariat *Blue Sky Involve 2013* i de col·laboració amb el Patronat de la Muntanya de Montserrat en les tasques de gestió del Parc Natural de la Muntanya de Montserrat, com a contribució a la conservació del patrimoni.

2. SITUACIÓ GEOGRÀFICA

La capella de Sant Pere de Vilamarics s'alça dins un bosc entre els termes de Marganell, Castellbell i el Vilar i Sant Vicenç de Castellet, dins del terme de Monistrol de Montserrat. Concretament es troba a les coordenades E(X): 401586.2 N(Y): 4611986.6 UTM31 N / ETRS89.



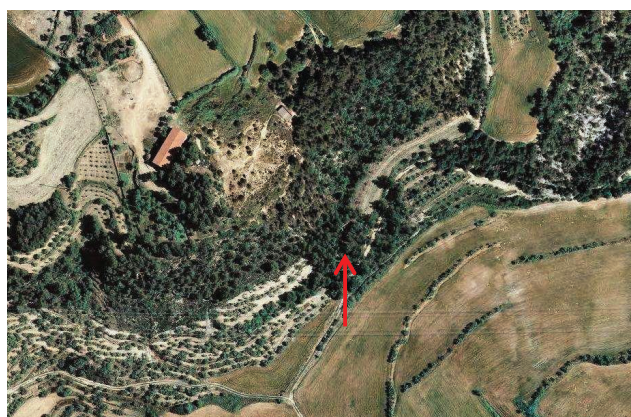
Situació de l'ermita de Sant Pere de Vilamarics, entre Marganell i Sant Vicenç de Castellet, al nord del terme municipal de Monistrol de Montserrat.



El municipi de Monistrol de Montserrat es troba situat al sud de la comarca del Bages, al límit amb el Baix Llobregat, l'Anoia i el Vallès Occidental. El poble es troba situat sota mateix de Montserrat i formant part de la muntanya. El Riu Llobregat travessa el municipi i el divideix en dos, de manera que el poble original és a la riba dreta i els nous desenvolupaments urbanístics recents (Monistrol-Residencial, El Pla, La Batanera...) al marge esquerre.

Orogràficament la zona on es troba Sant Pere de Vilamarics és una àrea de mitja muntanya, amb plans, turons i llomes que s'enfilen en direcció a la Serra de Punxabadell, al nord del massís de Montserrat i amb camps llaurats a les seves proximitats.

A nivell de vegetació, l'àrea està ocupada per pinedes de pi blanc (*Pinus halepensis*), molt resistents a l'escassetat d'aigua, essent substituïts sovint a les zones més obagues i/o altes pel pi roig (*Pinus sylvestris*) i la pinassa (*Pinus nigra*). Aquestes pinedes, en la seva major part, són fruit de la transformació humana del bosc primitiu i en moltes àrees apareixen barrejats amb alzines (*Quercus ilex*) i arbusts mediterranis com el bruc (*Erica*) i l'arboç (*Arbutus unedo*).



Ortofotomapa de la zona a on s'emplaça Sant Pere de Vilamarics. S'observa la situació de l'església, en un dels pendents boscosos d'una lloma, enmig de camps treballats.

3. DESCRIPCIÓ DE L'EDIFICI DE SANT PERE DE VILAMARICS

L'edifici de l'església de Sant Pere de Vilamarics consta d'una sola nau capçada per un absis semicircular, orientat a l'est, al centre del qual s'obre una finestra de doble esqueixada, rematada amb un arc de mig punt monolític. La nau havia estat coberta amb una volta de pedra, ara esfondrada, que arrencava d'una simple cornisa aixamfranada que ressegueix tot l'edifici, excepte el mur de ponent, estenent-se també a l'interior de l'absis, que, a diferència de la nau, encara conserva la coberta de quart d'esfera. El parament té un aparell regular, amb pedres escairades i disposats en fileres regulars. Tota l'obra de l'edifici sembla unitària i atribuïble al període romànic ple del segle XII.



L'entrada al temple es feia a través d'una porta situada al final del mur de migdia. La porta té un arc de mig punt fet amb dovelles de mida grossa, que són emmarcades per una motllura. A sobre el mur de ponent hi ha un petit campanar d'espadanya, d'una sola obertura amb el cimal trossejat.

Alguns autors sostenen que aquesta esglésiola romànica encara conserva alguns vestigis preromànics en un fragment de paret del costat sud i un a l'arc triomfal¹.

L'edifici no degué sofrir grans reformes fins al 1834, que s'hi dugué a terme diverses obres, durant les quals sembla que es van trobar restes d'unes tombes antigues pels voltants, tot i que aquesta notícia no ha estat confirmada². Actualment es troba en runes, amb la coberta esfondrada, però mantenint-se en alçat les parets perimetrals i l'absis semicircular, així com el mur de tanca del clos del cementiri de migdia.



Vista de l'església romànica de Sant Pere de Vilamarics. A dalt, l'entrada pel costat de migdia i els peus de la nau. A baix, l'absis semicircular amb una finestra d'una sola esqueixada.

¹ JUNYENT – MAZCUÑAN (1984)

² JUNYENT – MAZCUÑAN (1984)



4. DADES HISTÒRIQUES I DOCUMENTALS

L'església de Sant Pere de Vilamarics es trobava dins l'antic terme de Marganell. Depengué del monestir de Santa Maria de Montserrat per donació comtal.

El lloc i l'església apareixen documentats en el 921 quan el comte Sunyer de Barcelona i la seva muller, Riquilda, donaren al monestir de Santa Maria de Ripoll diversos béns i objectes, entre els quals hi figurava l'alou situat al comtat de Manresa, a l'apèndix de Montserrat a *Villa de Milech*. El 925, el bisbe Jordi de Vic féu donació al monestir de Ripoll, entre altres coses, dels delmes de l'alou de *Vila Mielch*, que ja havia donat el comte Sunyer al monestir. Es creu que aquesta denominació de *Villa de Milech* correspon al topònim de Vilamarics. A partir de les poques referències documentals, no queda del tot clar si l'església tingué mai caràcter parroquial, ja que l'existència d'un cementiri i d'uns altres delmes vinculats a l'església sembla que no serien suficients per justificar la categoria parroquial.

En algun moment l'església de Sant Pere i el seu alou passaren a formar part del patrimoni de l'església de Santa Maria de Montserrat, ja que els documents citats es troben en l'arxiu d'aquesta església. Així doncs, segurament fou unit administrativament a la vila de Monistrol de Montserrat, quan Santa Maria també ho fou. Sabem que el 1924 fou unida a Sant Cristòfol de Castellbell.

El 1936, en relació amb els esdeveniments de crema d'esglésies generalitzada a l'inici de la Guerra Civil Espanyola, Sant Pere de Vilamarics fou cremada. Durant l'incendi sembla que el sostre va caure, deixant-la en runes.

5. LA INTERVENCIÓ ARQUEOLÒGICA A SANT PERE DE VILAMARICS, octubre 2013

5.1. METODOLOGIA

L'objectiu d'aquesta intervenció arqueològica ha estat el control i seguiment arqueològic de les tasques de desenrunatge i neteja de la vegetació i runa de l'interior de l'església de Sant Pere de Vilamarics. La intervenció arqueològica de control s'ha dut a terme el dia 29 d'octubre de 2013 per part de l'empresa Arqueologia i Patrimoni Arrago sl. amb la direcció tècnica de l'arqueòleg Jordi Roig i Buxó. Els treballs han estat finançats pel Patronat de la Muntanya de Montserrat, que ha actuat com a promotor de la intervenció.

El sistema de neteja ha consistit en retirar l'estrat de runa superficial que cobria tota la nau i l'absis de l'església, bàsicament format per pedres i lloses caigudes de la volta i teules de la coberta i amb un gruix d'entre 30 i 50 cm. D'aquesta manera, s'ha pogut observar que el darrer paviment que cobria la nau abans de l'incendi de la Guerra Civil era de rajols rectangulars d'argila cuita, amb dues graonades transversals a la nau fetes de pedra, estructurant-la en tres espais.



Les pedres aparegudes en el nivell de runa que es van considerar d'interès per si mai es pot restaurar l'església es van recuperar i apilar a l'extrem de ponent del clos del cementiri, mentre que les pedres i teules trencades es dipositaren en una rasa situada a pocs metres de l'església. Amb la intervenció s'han localitzat alguns elements que no eren visibles abans de la neteja. Aquests han estat documentats gràficament amb fotografies digitals.

5.2. RESULTATS DE LA INTERVENCIÓ ARQUEOLÒGICA

Amb la neteja de l'interior de l'església de Sant Pere de Vilamarics ha estat possible documentar part del darrer paviment que recobria la nau i dues graonades que la dividien en tres espais.

El **paviment** és fet amb rajols rectangulars d'argila cuita disposats en filades regulars. En alguns punts aquest paviment es troba enfonsat, segurament per la caiguda de la volta i pel pes acumulat de l'enderroc que el cobria, i pel fet de la poca consistència del terreny de sota. Aquest fet ens indicaria la presència de tombes o bé sitges per sota d'aquest paviment enrajolat.



Vista de l'interior de la nau un cop retirada la capa de runa de la major part de la superfície de l'església. Es veu el paviment de rajols, i els graons localitzats.

Les dues **graonades** que divideixen l'espai de la nau estan fetes amb graons rectangulars de pedra cairejada i s'estenen de punta a punta de la nau, amb una alçada d'uns 10 cm cada un. El primer dona accés a un espai quadrat a on s'hi localitza les restes d'una base d'altar lateral de suport d'un possible retaule o imatge no conservada, situada al cantó de tramuntana, adossant-se a la paret nord. Aquest basament està fet de rajols i cairons lligats amb morter de calç. La segona graonada dona accés a l'absis i espai de l'altar.

L'**absis** de l'església es troba en un precari estat de conservació. Té dues esquerdes profundes que arriben a la volta de mig punt que el cobria. Tot el sòl de l'absis estava cobert de runa amb presència de grans blocs de pedra, que no han estat del tot retirats, i que correspondrien a la base de la mesa de l'altar. Queda, doncs pendent, acabar la neteja de l'espai de l'absis (VEURE PLÀNOL 2).

A la part de la nau, i tocant al desnivell del primer graó de la nau es va localitzar una **possible tomba** coberta amb una llosa de pedra trencada. En aquest espai el terreny hauria cedit fent un petit sot. Podria correspondre a un enterrament d'època moderna, tal vegada algun rector. En aquest mateix punt, i afectant la possible tomba s'hi va localitzar un **forat d'espoli**, que també tallava, en part, l'estrat de runa superficial i part del graó.



5.3. ELS MATERIALS ARQUEOLÒGICS RECUPERATS EN EL NIVELL SUPERFICIAL

Els nivells excavats durant l'actuació arqueològica corresponen a la runa generada després de l'incendi de l'església durant la Guerra Civil (UE 1). D'aquesta manera, el material localitzat en aquests nivells es pot datar amb anterioritat a 1936, i concretament entre finals del segle XVIII i el segle XIX.

Aquests no van ser gaire abundants i, a més, es van localitzar molt fragmentats, constatant que la pràctica totalitat dels objectes i del mobiliari que hi podia haver a l'església abans de l'incendi, si es que n'hi havia gaires, van ser retirats i recuperats en aquell moment o amb anterioritat. Ens referim especialment a tots els elements litúrgics, com ara imatges, creus i fins i tot l'ara de l'altar que no ha aparegut amb l'excavació.

D'aquesta manera, els materials recuperats per sota i entremig d'aquest nivell d'ensorrada del sostre i la teulada no arriben a la trentena d'elements (VEURE INVENTARI DE MATERIALS), i corresponen a objectes trencats i en desús que havien quedat a l'edifici abans de l'incendi de 1936.

Així, pel què fa al material metàl·lic cal destacar dos tiradors de bronze del segle XVIII d'un calaix d'un moble de fusta (peces nº 10 i 11 de l'inventari), les restes d'un canelobre de bronze doblegat i trencat en dues parts (nº 12), i la peça de suspensió de bronze d'una llàntia d'il·luminació de sostre del segle XVIII (nº 13). També s'han recuperat una quinzena de claus de ferro que probablement correspondrien a les llates del sostre o bé a la porta de fusta, així com dues anelles o tiradors també de ferro i dues frontisses.

Pel què fa al material ceràmic, tant sols es van recuperar alguns fragments d'un plat d'Alcora amb decoració policroma (peça nº 2 de l'inventari), i els fragments d'un pitxell o gerret d'altar de ceràmica vidrada de color groc (peça nº 1 de l'inventari), ambdós del segle XIX.

També es recuperaren restes d'objectes de vidre, com ara el cos d'ampolla d'un quinqué d'opalina blanca del segle XIX (peces nº 7 i 9 de l'inventari), i diversos fragments de vidre de finestra termoalterats i doblegats (peces nº 3 i 4 de l'inventari).



Tirador de calaix de bronze del s. XVIII d'un moble de fusta tipus calaixera documentat en l'estrat de runa que cobria el paviment de l'església.



6. CONSIDERACIONS FINALS

Les tasques de l'extracció de runa a l'interior de l'església de Sant Pere de Vilamarics s'han desenvolupat correctament i seguint les expectatives, sota les directrius arqueològiques.

Durant els treballs s'han posat al descobert el darrer paviment de rajols que cobria tota l'església, molt probablement d'època moderna, entre el segle XVIII i XIX, així com una possible tomba situada al mig de la nau.

Així mateix, s'ha pogut observar la diferent anivellació del paviment de l'església, organitzada en tres nivells mitjançant dues amples graonades fetes de pedra que van de banda a banda de les parets laterals, generant tres espais diferenciats a diferent cota: l'àmbit de l'entrada, l'espai intermig a on s'hi localitza la base d'un altar lateral, i l'àmbit del presbiteri o absis amb el pilar fet de pedra i morter de la base de l'ara de l'altar.

Amb aquesta actuació no s'han finalitzat els treballs de retirada de runa a l'interior de l'església. Manca una petita franja arran de la paret perimetral de migdia a tocar de la porta, així com part de la zona del presbiteri (VEURE PLÀNOL 2).

Sabadell, 30 de desembre de 2013

Jordi Roig i Buxó
Arqueòleg Director
ARRAGO sl.

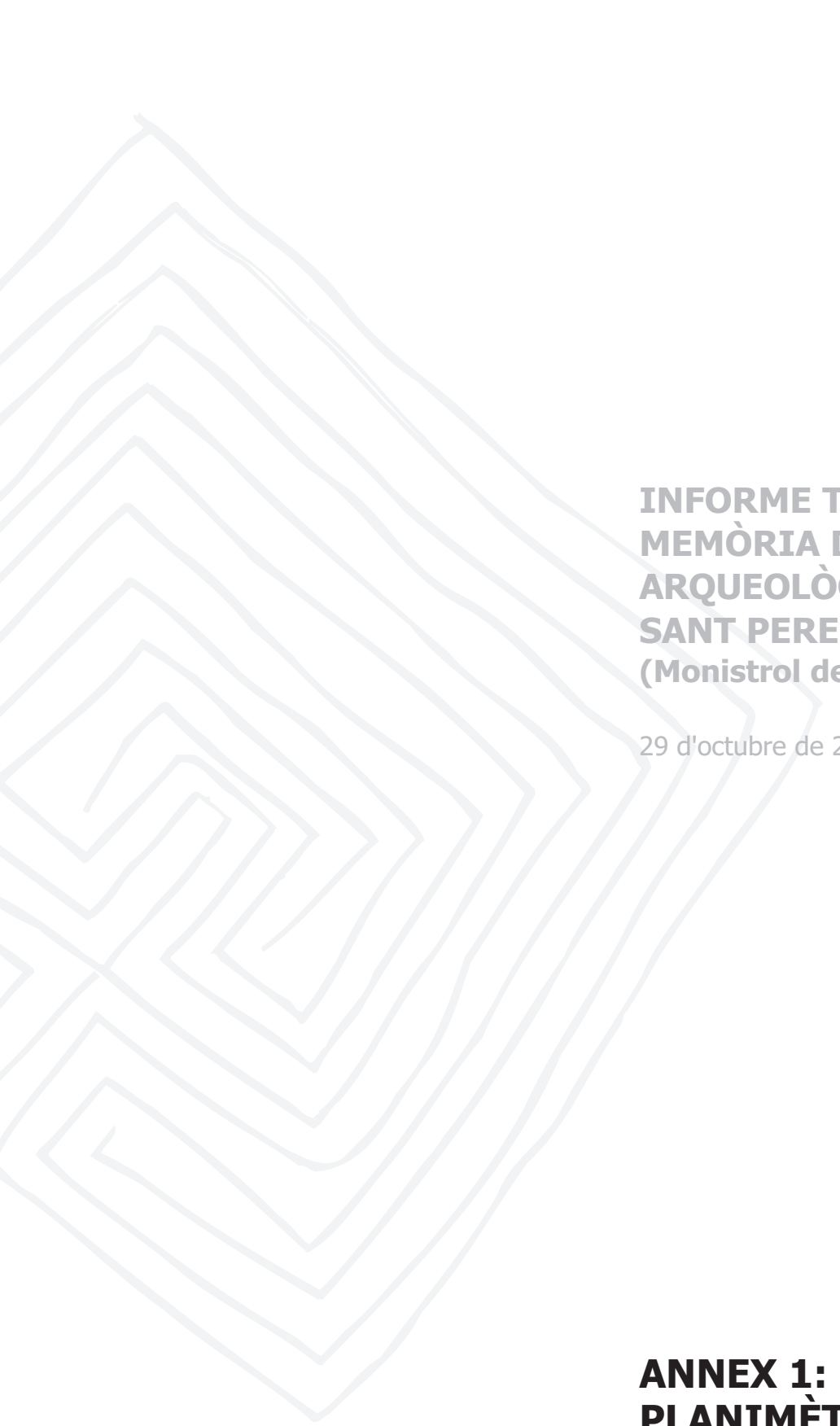


7. BIBLIOGRAFIA

BENET I CLARÀ, A. (1984): "Evolució històrica de la Comarca. Segles VIII al XIII" a *VVAA Catalunya Romànica*. Vol. XI El Bages. Enciclopèdia Catalana, Barcelona. Pàg. 21-77.

JUNYENT, F. – MAZCUÑAN, A. (1984): "Sant Pere de Vilamarics" a *VVAA Catalunya Romànica*. Vol. XI *El Bages*. Enciclopèdia Catalana, Barcelona. Pàg. 317-318.

VIQUIPÈDIA. "Monistrol de Montserrat". www.viquipedia.com



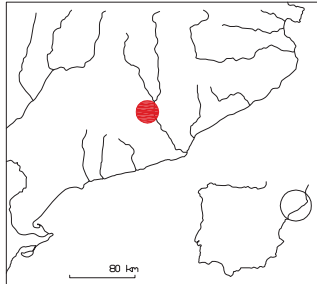
**INFORME TÈCNIC FINAL I
MEMÒRIA DE LA INTERVENCIÓ
ARQUEOLÒGICA A L'ESGLÉSIA DE
SANT PERE DE VILAMARICS
(Monistrol de Montserrat, Bages)**

29 d'octubre de 2013

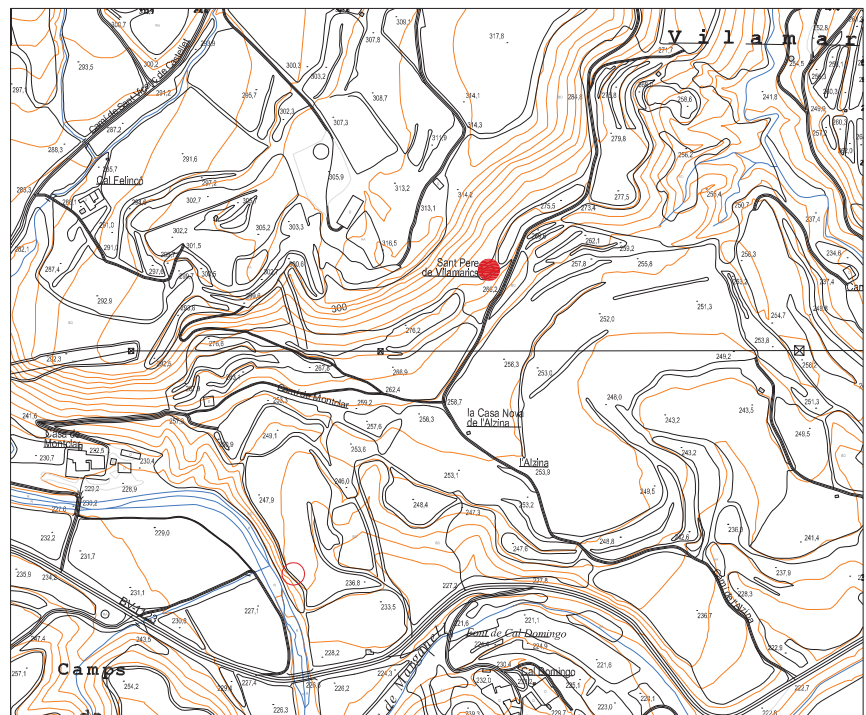
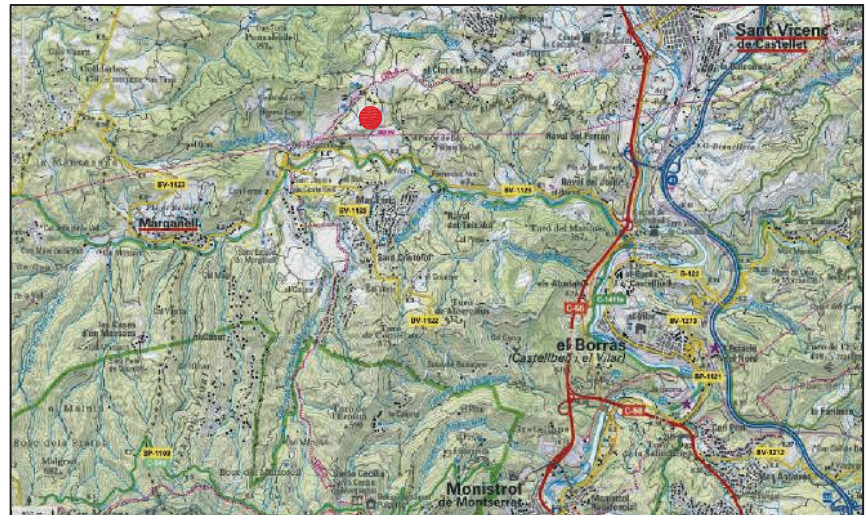
**ANNEX 1: DOCUMENTACIÓ
PLANIMÈTRICA**



ARRAGO S.L.
ARQUEOLOGIA I PATRIMONI



Situació de l'església de Sant Pere de Vilamaricis, al nord del terme municipal de Monistrol de Montserrat. (Font ICC)



Situació de l'església de Sant Pere de Vilamaricis.
Escala 1:5000 (Font ICC)

PROJECTE

**INTERVENCIÓ ARQUEOLÒGICA A
SANT PERE DE VILAMARICIS
(Monistrol de Montserrat, Bages)**
Octubre 2013

CONCEPTE

PLANOL DE SITUACIÓ DE
L'ESGLÉSIA

DATA

Octubre 2013

PLANOL

1

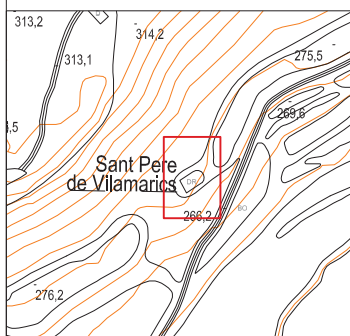
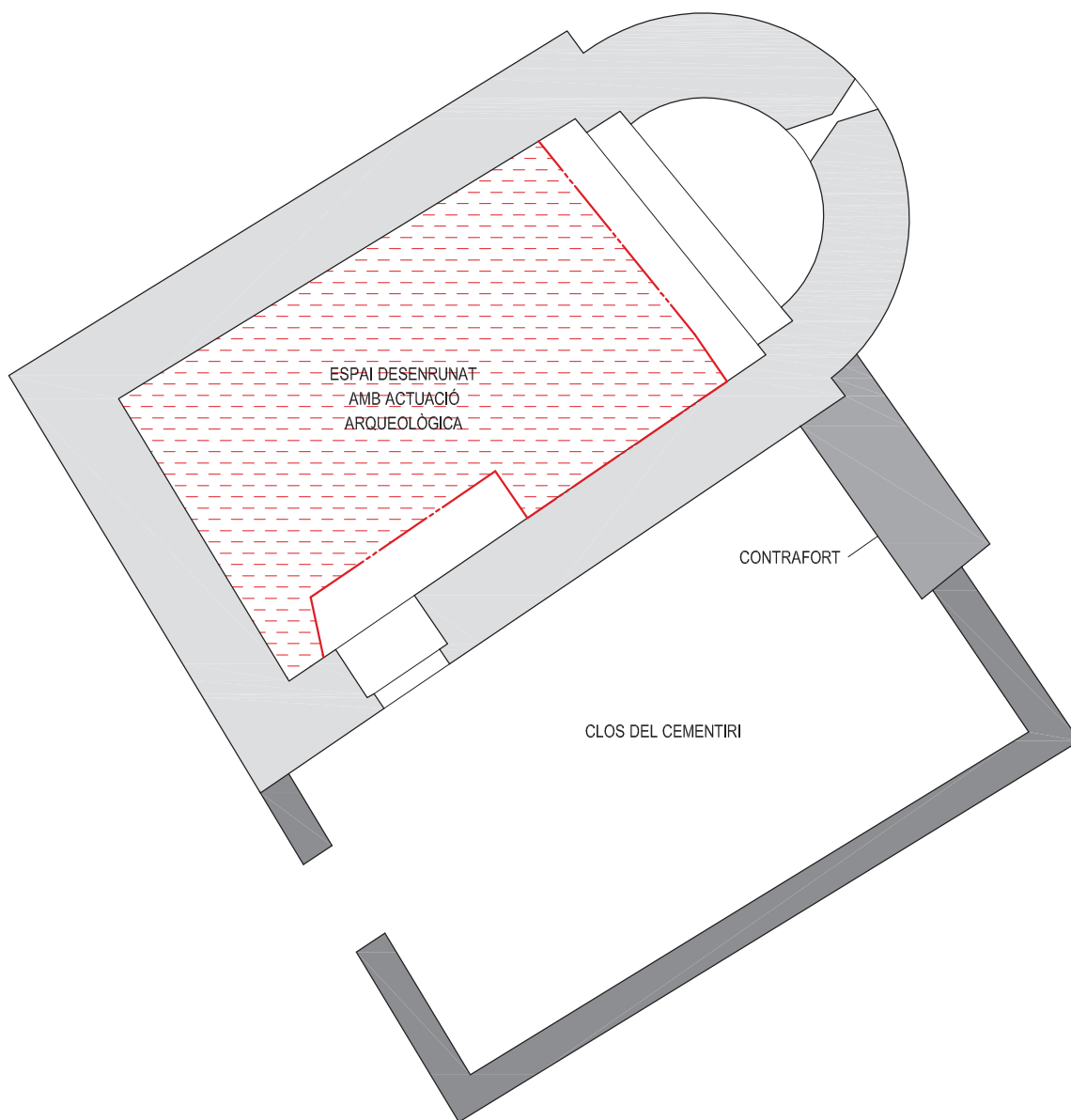
ESCALA

1:100



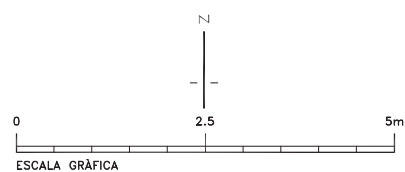
ARRAGO S.L.
ARQUEOLOGIA I PATRIMONI

c/ Sant Cugat, 76 Baljos
08201 Sabadell
Tel/fax: 93 726 71 08 - 656 579 332
Info@arragosl.com

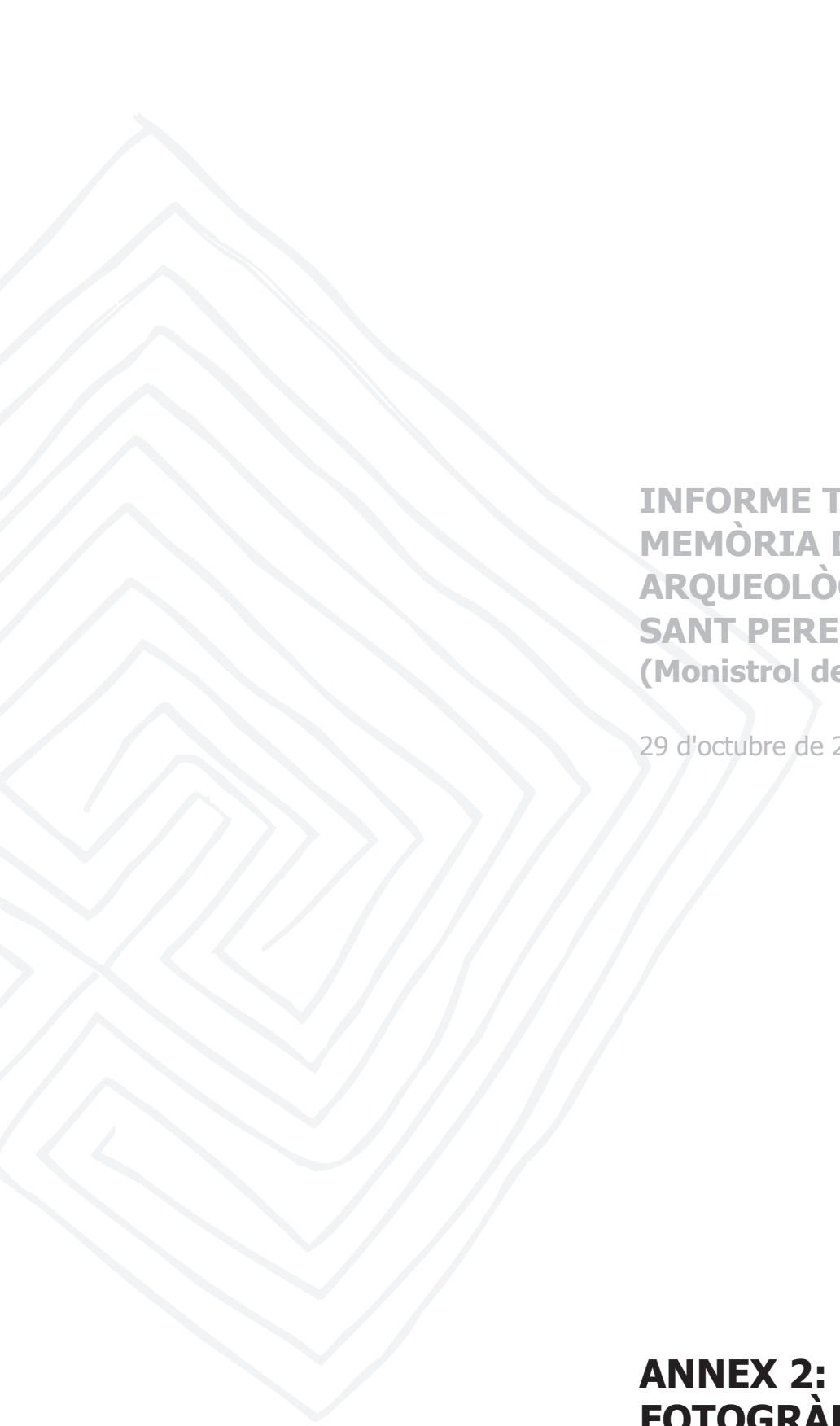


LLEGENDA

	ESGLÉSIA ROMÀNICA (s. XII)
	CONTRAFORT (s. XIII - XVI)
	CLOS DEL CEMENTIRI (s. XVIII - XIX)
	Espai desenrunat amb actuació arqueològica



PROJECTE INTERVENCIÓ ARQUEOLÒGICA A SANT PERE DE VILAMARICS (Monistrol de Montserrat, Bages) 29 d'Octubre de 2013	CONCEPTE PLANTA GENERAL DE L'ESGLÉSIA	DATA Octubre 2013	ESCALA 1:100	 c/ Sant Cugat, 76 Baljos 08201, Sabadell Tel/fax: 93 726 71 08 - 656 579 332 Info@arragosl.com
		PLÀNOL 2		



**INFORME TÈCNIC FINAL I
MEMÒRIA DE LA INTERVENCIÓ
ARQUEOLÒGICA A L'ESGLÉSIA DE
SANT PERE DE VILAMARICS
(Monistrol de Montserrat, Bages)**

29 d'octubre de 2013

**ANNEX 2: DOCUMENTACIÓ
FOTOGRÀFICA**



ARRAGO S.L.

ARQUEOLOGIA I PATRIMONI



SANT PERE DE VILAMARICS (Monistrol de Montserrat, Bages).- Situació de l'església en el seu pendent d'una lloma.



SANT PERE DE VILAMARICS (Monistrol de Montserrat, Bages).- Vista de l'entorn de l'església de Vilamarics. Al fons, entre els arbres s'observa el massís de Montserrat.



SANT PERE DE VILAMARICS (Monistrol de Montserrat, Bages).- Vista del cantó est de l'església romànica de Sant Pere. Presenta una finestra de doble esqueixada a l'absis semicircular. Així mateix es pot veure el clos del cementiri en el costat de tramuntana.



SANT PERE DE VILAMARICS (Monistrol de Montserrat, Bages).- Vista dels peus de la nau romànica de Sant Pere. S'observa el campanar d'espadanya mig desmuntat.



SANT PERE DE VILAMARICS (Monistrol de Montserrat, Bages).- Vista del costat de migdia de l'església on es veu els murs del clos del cementi d'època moderna, els brancals i llinda de la porta caiguts, i al fons l'entrada lateral a l'església.



SANT PERE DE VILAMARICS (Monistrol de Montserrat, Bages).- Vista de l'entrada lateral de l'església pel costat de migdia, feta amb dovelles i arc de mig punt. Al costat dret es pot veure l'entrada al clos del cementiri, parcialment desmuntada.



SANT PERE DE VILAMARICS (Monistrol de Montserrat, Bages).- Vista de l'absis semicircular i la nau pel costat de tramuntana. Es pot veure la coberta, afectada per la vegetació.



SANT PERE DE VILAMARICS (Monistrol de Montserrat, Bages).- Vista del mur nord de l'església amb les restes de la coberta malmesa. Així mateix, es veu el campanar d'espadanya situat damunt del mur dels peus de la nau, parcialment desmuntat.



SANT PERE DE VILAMARICS (Monistrol de Montserrat, Bages).- Vista de l'interior de l'església on s'observa l'absència de coberta i la capa de runa interior que hi havia abans de la neteja. Així mateix s'observa el mal estat de conservació de l'absis, amb alguna esquerra.



SANT PERE DE VILAMARICS (Monistrol de Montserrat, Bages).- Vista del fons de la nau, on es pot observar les restes d'arrebossat de les parets, el mal estat d'aquestes i la runa que cobreix tota la nau.



SANT PERE DE VILAMARICS (Monistrol de Montserrat, Bages).- Vista de l'estrat superficial de runa que cobria tota la nau de l'església. Està format per pedres i morter de la volta, teules, morter disgregat i altres deixalles.



SANT PERE DE VILAMARICS (Monistrol de Montserrat, Bages).- Vista del costat nord de l'església a on s'hi emplaça la base d'un altar lateral d'època moderna. Està obrat amb pedres i rajols lligats amb morter de calç i originalment hauria sustentat un retaule o imatge de fusta desapareguda.



SANT PERE DE VILAMARICS (Monistrol de Montserrat, Bages).- Vistes dels treballs de neteja de runa de l'interior de l'església sota control arqueològic amb el personal i grup de voluntaris.



SANT PERE DE VILAMARICS (Monistrol de Montserrat, Bages).- Vista de la nau un cop finalitzats els treballs de neteja de runa. Al fons es pot veure els graons d'accés a l'altar que divideixen la nau en dos espais. En primer terme s'observa una possible tomba i un forat intrusiu. Al cantó esquerre es pot veure les restes d'un altaret. A la dreta es veu la resta de runa que no ha pogut ser extreta.



SANT PERE DE VILAMARICS (Monistrol de Montserrat, Bages).- Vista dels peus de la nau un cop finalitzats els treballs de neteja. Es pot veure com resta encara una part de la runa per extreure a tocar la porta d'accés. Així mateix s'observa el paviment de rajols que cobreix tota la superfície de l'església.





SANT PERE DE VILAMARICS (Monistrol de Montserrat, Bages).- Detall de la possible tomba localitzada al centre de la nau. Així mateix es pot observar part de l'estrat superficial que no ha pogut ser extret i un forat d'espoli.



SANT PERE DE VILAMARICS (Monistrol de Montserrat, Bages).- Detall del paviment de rajols que ha quedat visible un cop retirat l'estrat superficial de runa. Correspon al darrer moment d'ús de l'església, just abans de ser cremada l'any 1936. S'observen les restes de l'incendi a la zona dels peus corresponents a l'estructura de fusta del cor.

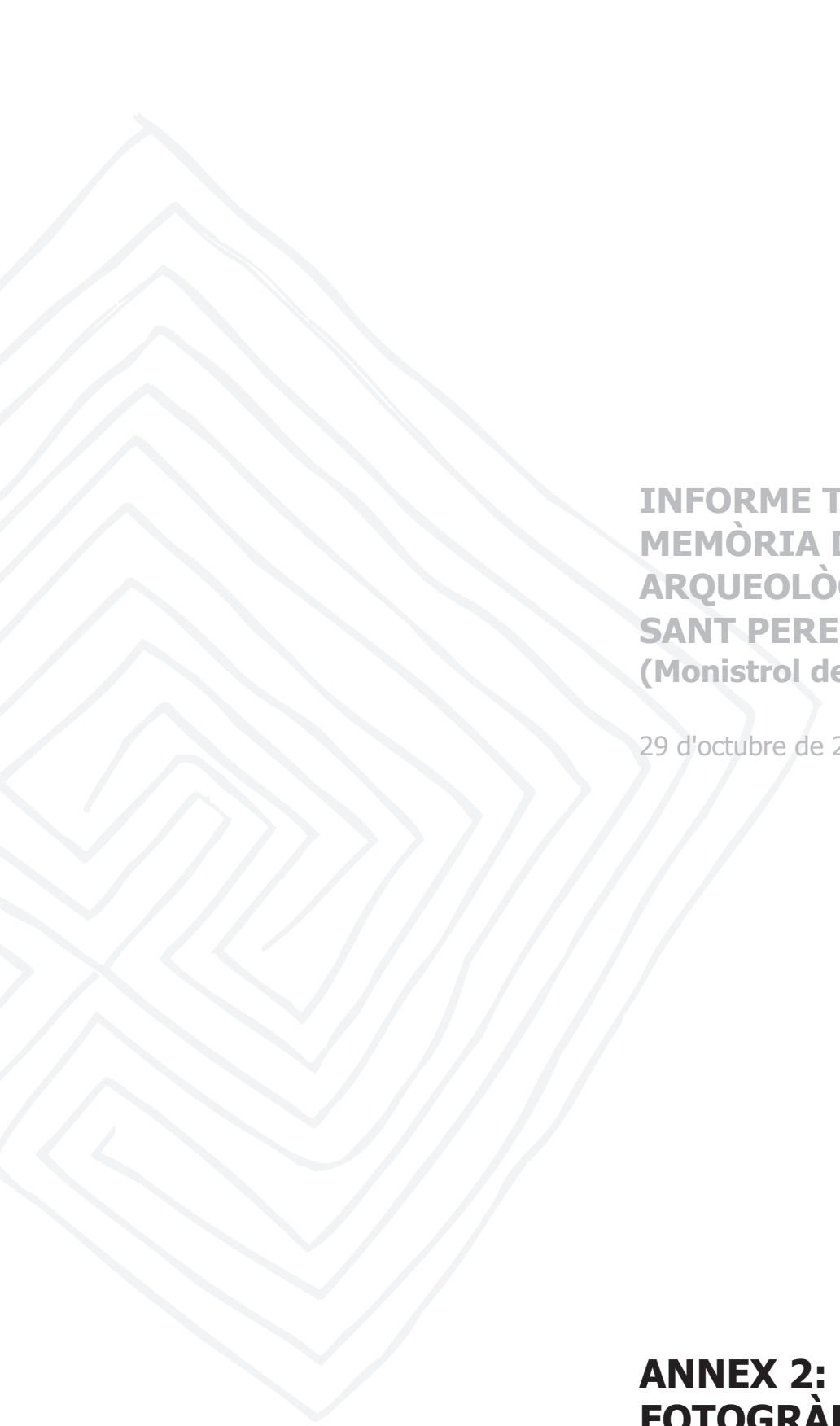


SANT PERE DE VILAMARICS (Monistrol de Montserrat, Bages).- Vista de l'interior de l'església, la zona de la capçalera, abans i després de la intervenció arqueològica de retirada de runa.



SANT PERE DE VILAMARICS (Monistrol de Montserrat, Bages).- Vista de l'interior de l'església, la zona de la nau, abans i després de la intervenció arqueològica de retirada de runa.





**INFORME TÈCNIC FINAL I
MEMÒRIA DE LA INTERVENCIÓ
ARQUEOLÒGICA A L'ESGLÉSIA DE
SANT PERE DE VILAMARICS
(Monistrol de Montserrat, Bages)**

29 d'octubre de 2013

**ANNEX 3: INVENTARI I
FOTOGRAFIA DE MATERIAL
ARQUEOLÒGIC**



ARRAGO S.L.

ARQUEOLOGIA I PATRIMONI

CODIS DE MATERIAL CERÀMIC

abreviatures significat		cronologia	època	tipus
CMAP	Ceràmica a mà prehistòrica		Prehistòria	
AMFIB	Àmfora ibèrica		Època ibèrica	
CIBOT	Ceràmica oxidada ibèrica a torn		Època ibèrica	
CGIB	Ceràmica grisa a torn		Època ibèrica	
CMIB	Ceràmica a mà ibèrica		Època ibèrica	
CVN	Ceràmica de vernís negre.		Època ibèrica /republicana	Taula
CCIR	Ceràmica comuna ibèrica pintada.		Època ibèrica republicana	
AMF	Àmfora indeterminada		Època romana	
AMFAF	Àmfora africana		Època romana	
AMFBET	Àmfora bètica		Època romana	
AMFTARR	Àmfora tarraconesa		Època romana	
Camp. A	Ceràmica Campaniana - A	s. III - I aC	Època romana	
Camp. B	Ceràmica Campaniana - B	s. II - I aC	Època romana	
CCAF	Ceràmica comuna de cuina africana		Època romana	
CCR	Ceràmica comuna romana de cuina (grollera).		Època romana	
COMAF	Ceràmica comuna africana		Època romana	
COMROM	Ceràmica comuna romana		Època romana	
COMIT	Ceràmica comuna itàlica		Època romana	
CRP	Ceràmica decorada en Roig Pompeià.		Època romana	Taula
DoI	Dòlia.		Època romana	Altres
VRom	Ceràmica vidrada romana.		Època romana	
PARFIN	Ceràmica de parets fines		Època romana	
TS	Terra sigillata sense especificar.		Època romana	Taula
TSAA	Terra sigillata africana - A.		Època romana	Taula
TSH	Terra sigillata hispànica.		Època romana	Taula
TSI	Terra sigillata Itàlica.		Època romana	Taula
TSSG	Terra sigillata sud-gàlica.		Època romana	Taula
TSAD	Terra sigillata africana - D.		Antiguitat tardana	Taula
TSAD imi	Imitació de terra sigillata africana - D.		Antiguitat tardana	Taula
TSHT	Terra sigillata hispànica tardana.		Antiguitat tardana	Taula
TS lucente	Terra sigillata Lucente.		Antiguitat tardana	Taula
DSP	Derivada de sigillata paleocristiana	Finals s. IV-VI	Antiguitat tardana	Taula
DSP imi	Imitació de derivada de sigillata paleocristiana		Antiguitat tardana	Taula
AMFOR	Àmfora oriental		Antiguitat tardana	
COMAT	Comuna romana de l'Antiguitat tardana (oxidant a torn)		Antiguitat tardana	Cuina
CORAT	Ceràmica grollera de cuita òxido-reductora de l'antiguitat tardana.	s. VII - VIII - IX	Antiguitat tardana	Grollera
CRAT	Ceràmica reduïda Antiguitat Tardana		Antiguitat tardana	Grollera
COREAM	Ceràmica òxido-reductora espatulada altmedieval.	s. IX - XI	Època medieval	Grollera
CGFbm	Ceràmica grisa fina baixmedieval.	s. XIII - XV	Època medieval	Sense vidriar
COFbm	Ceràmica oxidant fina baixmedieval.	s. XIII - XV	Època medieval	Sense vidriar
COAM	Ceràmica oxidada d'època altmedieval.	s. X - XI	Època medieval	Grollera
CORM	Ceràmica grollera de cuita òxido-reductora d'època medieval.	s. X - XIII	Època medieval	Grollera
CRM	Ceràmica reduïda d'època medieval (genèric, sense especificar)	s. X - XV	Època medieval	Grollera
CRAM	Ceràmica reduïda d'època altmedieval.	s. X - XI	Època medieval	Grollera
VeMI	Verd i Manganès Islàmic	s. X - inicis XI	Època medieval	Taula
BIE	Ceràmica en Blanc Estannífer	s. XIII - XV	Època baixmedieval	Taula
BGC	Ceràmica en blau gòtic català	s. XV	Època baixmedieval	Taula
BGV	Ceràmica en blau gòtic valencià	s. XIV	Època baixmedieval	Taula
BiR	Ceràmica decorada en blau i reflex metàl·lic (València)	s. XV	Època baixmedieval	Taula
CORbm	Ceràmica òxido-reductora d'època baixmedieval.	s. XIV	Època baixmedieval	Grollera
CRbm	Ceràmica grollera de cuita reductora d'època baixmedieval.	s. XIV - XV	Època baixmedieval	Grollera
CVbm	Ceràmica vidrada monòcroma d'època baixmedieval.	s. XIII	Època baixmedieval	Cuina
MoM	Ceràmica monòcroma manganès	s. XIV	Època baixmedieval	Taula
RV	Ceràmica decorada en reflex metàl·lic valencià.	s. XV	Època baixmedieval	Taula
VeMC	Ceràmica en Verd i Manganès Català.	s. XIV	Època baixmedieval	Taula
VG	Ceràmica Vidriat Gòtic.	s. XIV - XV	Època baixmedieval	Taula
BlaC	Ceràmica en Blau Català.	s. XVII - XVIII	Època moderna	Taula
CGFM	Ceràmica grisa fina d'època moderna.	s. XVI - XVIII	Època moderna	Sense vidriar
COFMo	Ceràmica oxidant fina d'època moderna.	s. XVI - XVIII	Època moderna	Sense vidriar
CPMo	Ceràmica pol·licroma d'època moderna.	s. XVII - XVIII	Època moderna	Taula
RC	Ceràmica decorada en reflex metàl·lic català.	s. XVI - XVII	Època moderna	Taula
TVD	Terrissa vidrada decorada d'època moderna.	s. XVIII	Època moderna	Terrissa
TVMo	Terrissa vidrada d'època moderna.	s. XVI - XVIII	Època moderna	Terrissa
PIMO	Importacions pisa moderna		Època moderna	Taula
CGFC	Ceràmica grisa fina d'època contemporània.	s. XIX - XX	Època contemporània	Terrissa
COFC	Ceràmica oxidant fina d'època contemporània.	s. XIX - XX	Època contemporània	Terrissa
PBC	Pisa blanca d'època contemporània.	s. XIX - XX	Època contemporània	Taula
PDC	Pisa decorada Contemporània	s. XIX - XX	Època contemporània	
Pik	Porcelana d'època contemporània (Sevilla)	s. XIX	Època contemporània	Taula
PoC	Porcelana d'època contemporània	s. XIX - XX	Època contemporània	
TVCo	Terrissa vidrada d'època contemporània	s. XIX - XX	Època contemporània	
TVDC	Terrissa vidrada decorada d'època contemporània.	s. XIX - XX	Època contemporània	

**INVENTARI DE MATERIALS DE L'ESGLÈSIA DE SANT PERE DE
VILAMARICS (Monistrol de Montserrat, Bages)
Novembre 2013**

UE 1 antequem 1936

NC	Q	NMI	Mat	Cat.	Forma	Frac.	Coc.	A Dec.	Cron.	Observacions
1	8	1	1.2	TVCo	Pitxell	Perfil sencer	1	8	s. XIX	Vidrat en groc.
2	3	1	1.2	TVDC	Plat	Vora	1	8	6 s. XIX	Ceràmica d'Alcora, decoració policroma.
3	5	1	7		Vidre de finestra	Informe				Vidre de finestra termoalterat i rebregat.
4	7	1	7		Vidre de finestra	Informe				Vidre de finestra.
5	2	1	1.2		Setrill	Fons			s. XIX	Base i nansa de canadella incolora.
6	5	1	7		Llum	Informe				Pantalla d'un llum d'opalina blanca.
7	14	1	7		Quinqué	Informe			s. XIX	Cos d'ampolla de quinqué d'opalina blanca decorada a motlle.
8	1	1	7		Saler	Sencer			s. XX	Saler de vidre incolor de fabricació industrial a motlle.
9	11	1	7		Quinqué	Informe			s. XIX	Cos d'ampolla de quinqué d'opalina blanca.
10	1	1	3.1		Tirador de calaix	Perfil sencer			s. XVIII	Tirador de calaix de bronze.
11	1	1	3.1		Tirador de calaix	Perfil sencer			s. XVIII	Tirador de calaix de bronze.
12	6	1	3.1		Canelobre	Perfil sencer				Canelobre de bronze.
13	1	1	3.1		Penjador de llàntia	Perfil sencer				Penjador de llàntia de bronze.
14	1	1	3.3		Anella	Perfil sencer				Anella circular o tirador de ferro.
15	1	1	3.3		Frontissa	Perfil sencer			s. XVI-XVII	Anella circular o tirador de ferro.
16	1	1	3.3		Frontissa	Perfil sencer				Frontissa de finestra de ferro.
17	1	1	3.3		Frontissa	Perfil sencer				Frontissa de finestra de ferro.
18	1	1	3.3		Clau	Perfil sencer				Clau de ferro.
19	1	1	3.3		Barra de ferro	Perfil sencer				Clau de ferro.
20	1	1	3.1		Ferradura	Perfil sencer				Mitja ferradura de ferro.
21-34	14	14	3.3		Claus	Perfil sencer				Claus de ferro.
35	1	1	3.1		Cabota de cartutx				s. XX	Cabota de cartutx d'escopeta.
TOTAL		87	35							



SANT PERE DE VILAMARICS (Monistrol de Montserrat, Bages).- Anvers i revers d'un tirador de calaix de bronze del s. XVIII d'un moble de fusta tipus calaixera desaparegut. Documentat en l'estrat d'enderroc que cobria el paviment de l'església (SPV2013-1-9).



SANT PERE DE VILAMARICS (Monistrol de Montserrat, Bages).- Anvers i revers d'un tirador de calaix de bronze del s. XVIII d'un moble de fusta tipus calaixera desaparegut. Documentat en l'estrat d'enderroc que cobria el paviment de l'església. (SPV2013-1-10).