

**MEMÒRIA DEL SEGUIMENT
ARQUEOLÒGIC DE LES OBRES DE
RESTAURACIÓ DEL CAMPANAR DE LA
SEU VELLA**

INT. 70 2013

Marta Morán Álvarez
Arxiu Arqueològic Municipal
Ajuntament de Lleida

Introducció.

En el marc de pla director de la Seu Vella i seguint les obres de restauració i consolidació del monument, s'inicia la fase de consolidació i restauració del campanar amb el suport econòmic del pla de catedrals. També es realitza la reparació del sostre de dos capelles del claustre (Santa Caterina i les Onze Mil Verges) i la reconstrucció de l'escala de cargol, una de les que flanqueja la porta dels apòstols i que puja pel lateral dret fins la primera coberta de les capelles i també a la coberta del claustre.

Vista de la Torre del campanar amb la bastida i el muntacàrregues.



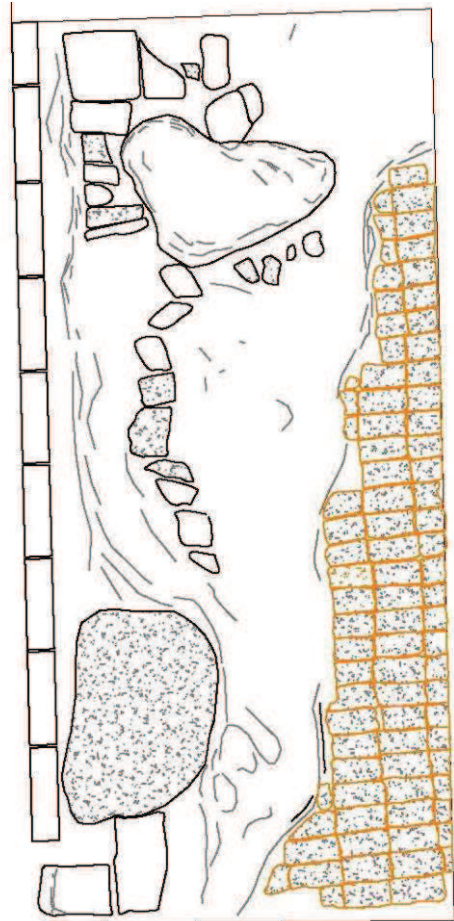
Els treballs s'inicien al mes de gener de 2013 amb la col·locació de les bastides i la tanca de protecció de la zona de treball.

Capelles de Santa Caterina i de les Onze Mil Verges.

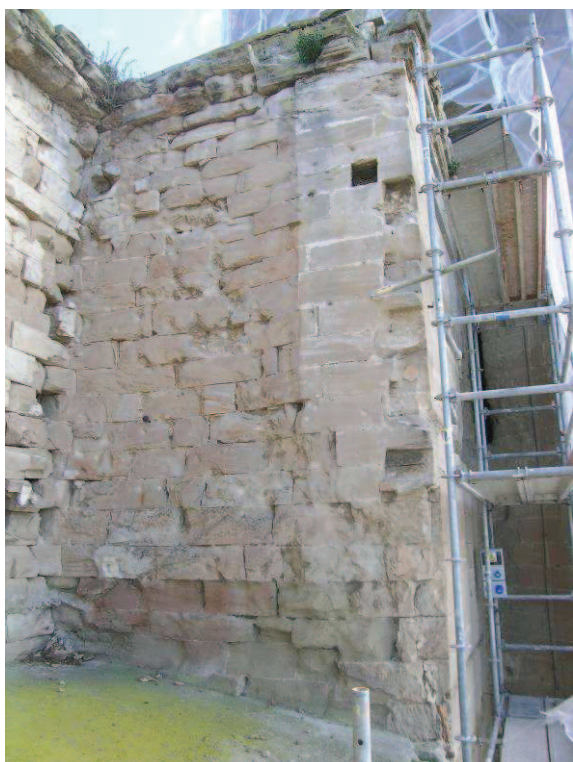
La primera actuació consisteix en la retirada del formigó que cobreix les capelles abans mencionades, i que havien sofert diferents ensurts al llarg del temps, el darrer fa 3 anys amb la caiguda d'un llamp que provocà l'enfonsament d'una petita part del sostre de la capella de les Onze Mil Verges.



En aquesta zona, en retirar el formigó actual fa aparició una pavimentació molt malmesa feta amb totxo massís i col·locat de forma regular un al costat de l'altre.



També es pot veure una reparació anterior, que també afecta la pavimentació de totxo i que es tradueix a d'intradós de la volta amb un tram refet amb totxo.



En quant el funcionament, i segons es desprèn de la lectura de les parets, durant un temps l'àmbit va restar tancat per la banda sud-oest, es per això que hi va restar la empremta del mur en els laterals sense patir els agents atmosfèrics ni les abrasions dels projectils.



Tanmateix es pot observar l'empremta que va deixar la teuladeta que funcionava amb aquest tancament desaparegut. Tot aquest espai, però, es va concebre com a espai obert. Això ho demostren les mènsules que han estat trencades, la

cornisa, gairebé desapareguda i l'acabat perfecte de les cantonades que van ser buidades per tal de travar el mur del que parlem.

Arqueològicament no s'ha pogut datar el moment de col·locació d'aquest paviment de maons. Nosaltres llencem la hipòtesi que fos durant el procés de transformació en caserna a partir de 1707. Per una banda, els materials dels paraments que envolten l'espai estan ja bastant erosionats en el moment de col·locar el morter que fa de llit als maons. D'altra banda la



reparació de la capella de Santa Caterina és posterior tal i com ho rebel·la el retall 22004.

Casualment l'impacte d'un projectil al llenc nord-est, pot estar en relació amb aquest enfonsament de la volta.

De qualsevol forma aquest fet es devia produir en un moment de conflicte; un cop

que la catedral havia estat desposseïda de culte, potser a la guerra de la independència, (1808-1812)

Al 1929 i segons imatges de D. Gaspar Serra, s'aprecia com aquest lloc concret roman buit i l'única construcció afegida s'adossa a la base de la torre campanar.



Actuació a la quarta planta del campanar.

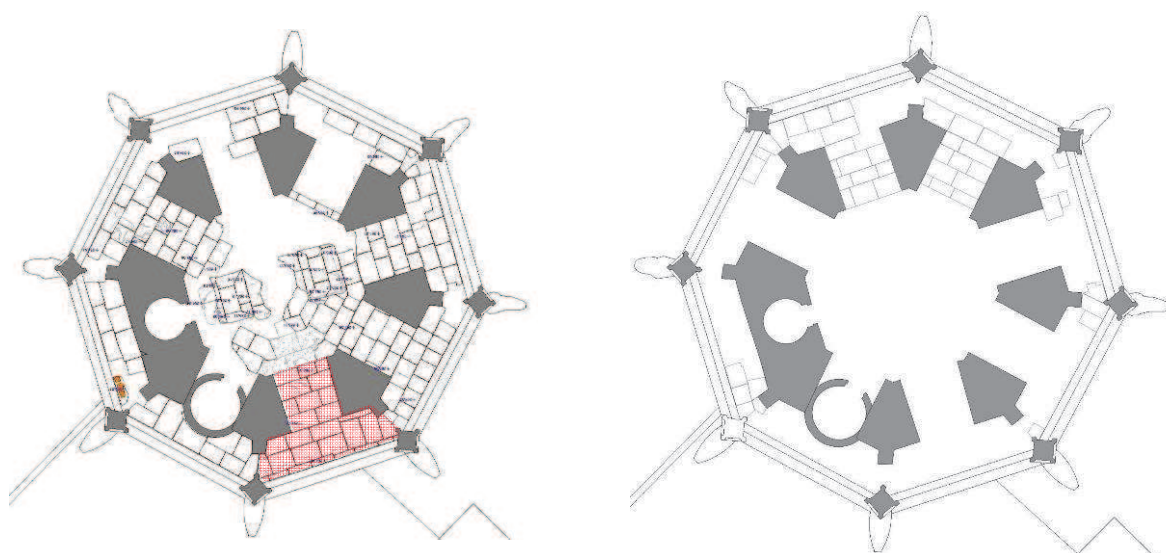
Pel que fa a la torre, el projecte contemplava entre d'altres actuacions, la reparació dels paraments exteriors, amb la reposició dels blocs perduts i l'eliminació dels morters de ciment que rejunten alguna de les consolidacions antigues, i la neteja i tractament amb biocida dels diferents elements escultòrics.



Pel que fa al que afecta directament al seguiment arqueològic, la recuperació de la sortida dels desguassos de la terrassa, la substitució del paviment amb la integració en el mateix d'un nou sistema d'enllumenat.



El seguiment arqueològic va consistir en la documentació fotogràfica i gràfica prèvia a l'extracció del paviment.

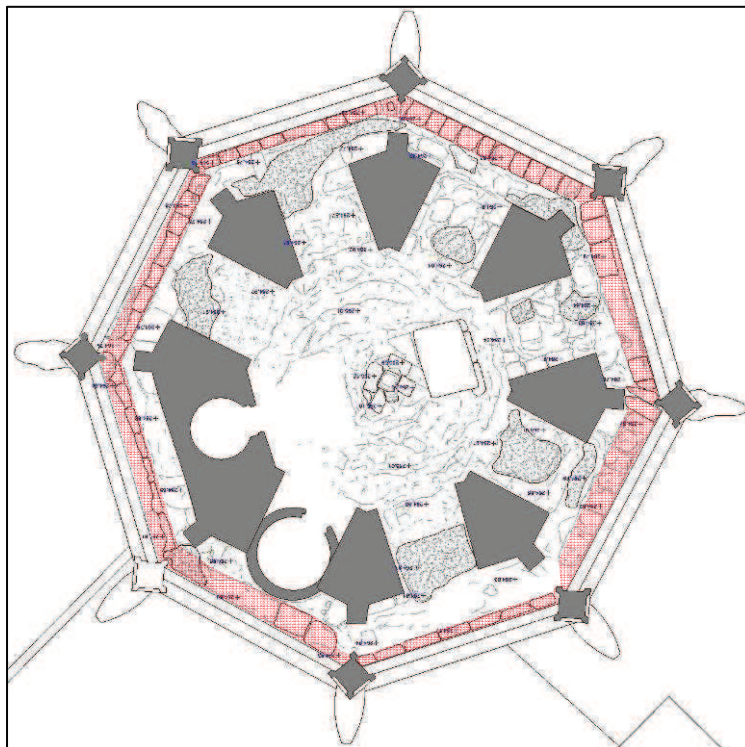


Paviment original a la esquerra (senyalitzat l'espai de la foto superior) i refaccions contemporànies a la dreta.

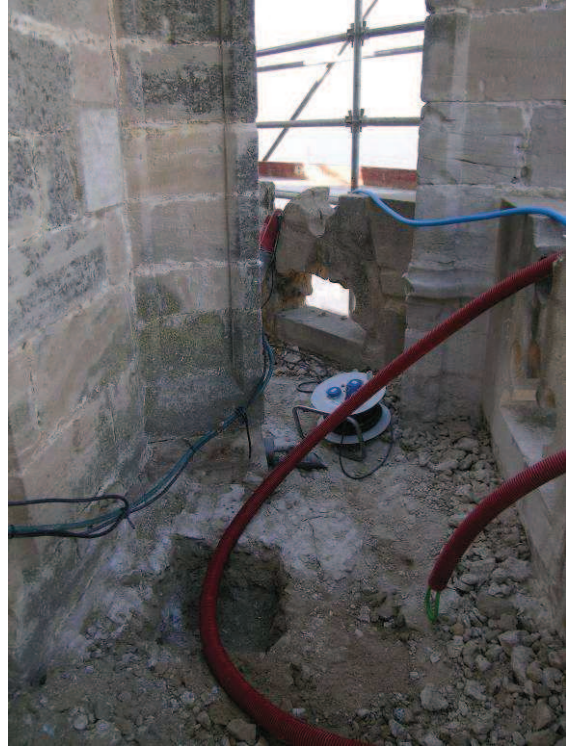
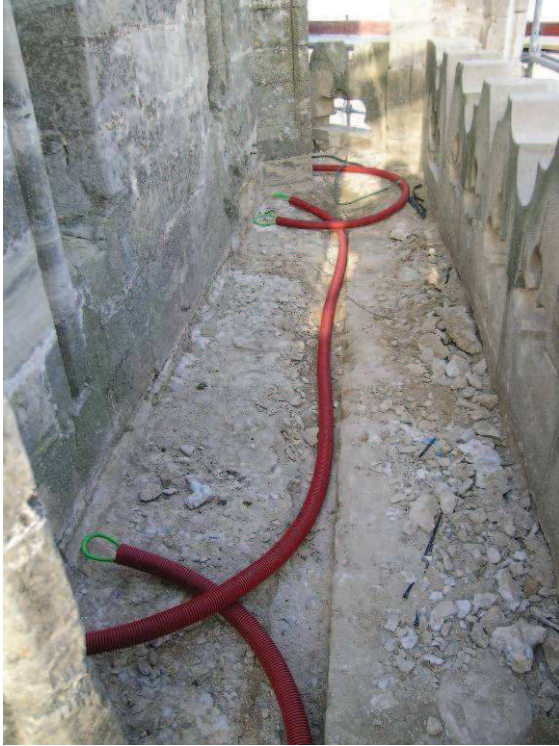
Tanmateix un cop alçat el paviment original i les corresponents refaccions, es va fer novament la documentació dels morters, rebles i elements constructius que quedaven ocults per la pavimentació.



Un d'aquests elements es l'andana perimetral de la tercera planta que voreja tota la terrassa.



Posteriorment es van practicar les rases per tal de fer la instal·lació elèctrica dels nous elements d'il·luminació, a més de les perforacions per allotjar els nous focus.



Aquestes rases es realitzaren seguint aproximadament l'andana perimetral afectant només els rebles de morter i també van ser inspeccionades. No es va recuperar cap element susceptible d'aportar datació cronològica per el moment de construcció o les posteriors reparacions.

La resta d'actuacions que restaven afectaven estrictament a l'apartat de restauració que es du a terme directament des del servei corresponent.

Conclusions

En aquest seguiment s'ha dut a terme la documentació de les lloses originals de pavimentació i preparació de la terrassa de la quarta planta del Campanar de la Seu Vella, a més a més de les posteriors reparacions fins l'actualitat. D'altra banda, s'ha documentat també la pavimentació de la coberta de les capelles de santa Caterina i les Onze mil Verges situades a la banda sud-oest del claustre de la catedral.

Marta Morán Alvarez
Arqueòloga de l'Ajuntament de Lleida
Novembre de 2013

Referències.

Fotografia antiga procedent del fons de l'ICC. Fons de Gaspar Serra (1929). RF.16708.

Planimetria realitzada des del Servei d'Arqueologia de l'Ajuntament de Lleida sobre la base planimètrica del projecte d'execució. Plànol núm. 09. Proposta paviment de la quarta planta. Autora Antònia Caro.

INT-70

TURÓ DE LA SEU VELLA. SEU VELLA

1992, 1993, 1997,

		Interpretació	Fot	Graf	Fase Arqueològica/ Històrica		
Ue	22001	Paviment de totxo massís ficat un al costat del altre que ocupa un terç de l'espai. Te una inclinació vers l'oest.	1338	PG 244	Lleida Moderna		
Sec.			1339				
Fet			1342				
			1343				
			1360				
					Ant. a	TPq/Taq:	
					Igual		
					Post.a		
Ue	22002	Reparació feta fa tres anys a propòsit de la caiguda de un llamp que va trencar part de la coberta de la capella de les onze mil verges.	1344	PG 244	Lleida Contemporània		
Sec.			1362				
Fet							
					Ant. a	TPq/Taq:	
					Igual		
					Post.a		
Ue	22003	Morter de l'extradós de les voltes.	1341	PG 244	Lleida Medieval (s. XIII-XIV)		
Sec.			1342				
Fet			1361				
					Ant. a	TPq/Taq:	
					Igual		
					Post.a		
Ue	22004	Perforació reparada d'antic que es pot veure des de l'interior i que va ser retapara amb totxos.	1345	PG 244	Lleida Moderna		
Sec.							
Fet							
					Ant. a	TPq/Taq:	
					Igual		
					Post.a		
Ue	22005	Dos Blocs de pedra que formen part de la volta de les capelles	1340	PG 244	Lleida Medieval (s. XIII-XIV)		
Sec.			1341				
Fet			1346				
			1363				
					Ant. a	TPq/Taq:	
					Igual		
					Post.a		
Ue	22006	Blocs de pedra que formen part de les voltes de les capelles del claustre.	1347	PG 244	Lleida Medieval (s. XIII-XIV)		
Sec.			1348				
Fet			1349				
					Ant. a	TPq/Taq:	
					Igual		
					Post.a		
Ue	23001	Paviment de lloses realitzat en un moment indeterminat però relacionat amb les darreres restauracions. El tipus de pedra és lleugerament diferent a la antiga en color i textura (més dura i gris). Es tracta d'un moment de reparació.	1366	PG 246	Lleida Contemporània		
Sec.			1367	PG 251			
Fet			1368				
			1369				
			1370				
			1371				
			1372				
					Ant. a	TPq/Taq:	
					Igual		
					Post.a		
Ue	23002	Reparació puntual de totxos fet en època moderna		PG 247	Lleida Moderna		
Sec.				PG 253			
Fet							
					Ant. a	23001	TPq/Taq:
					Igual		
					Post.a	23005	
Ue	23003	Lloses de pedra, paviment original de època medieval.	1296	PS 245	Lleida (s. XV-XVI)		
Sec.			1366	PG 246			
Fet			1367	PS 248			
			1368	PG 252			
			1369				
			1370				
			1371				
					Ant. a	23004	TPq/Taq:
					Igual		
					Post.a	23001	
Ue	23004	Morter blanc amb grava de mida petita que es troba de forma irregular sota les lloses de pavimentació.	1378	PG 247	Lleida (s. XV-XVI)		
Sec.			1379	PG 253			
Fet			1380				
			1381				
			1382				
			1383				
			1384				
					Ant. a	23003	TPq/Taq:
					Igual		
					Post.a	23005	
Ue	23005	Morter de calç de textura més blanca, sense grava. Morter constructiu	1297	PG 247	Lleida (s. XV-XVI)		
Sec.			1378	PG 253			
Fet			1379				
			1380				
			1381				
			1382				
			1383				
					Ant. a	23004	TPq/Taq:
					Igual		
					Post.a	23006	

INT-70

TURÓ DE LA SEU VELLA. SEU VELLA

1992,1993, 1997,

		Interpretació	Fot	Graf	Fase Arqueològica/ Històrica	
Ue	23006	Andana perimetral feta de pedra que representa el límit del tercer pis sobre el qual hi reposa la cresteria.	1468	PG 247	Lleida (s. XV-XVI)	
Sec.				PG 253	Ant. a	Trq/Taq:
Fet					Igual	
					Post.a	

		Interpretació	Fot	Graf	Fase Arqueològica/ Històrica	
Ue	23007	Morter que ocupa la part de l'extradós de la volta que cobreix el tercer pis.	1446	PG 247	Lleida (s. XV-XVI)	
Sec.			1447	PG 253	Ant. a	Trq/Taq:
Fet			1467		Igual	
					Post.a	



70-1290



70-1295



70-1298



70-1301



70-1302



70-1305



70-1314



70-1317



70-1319



70-1324



70-1325



70-1327



70-1333



70-1356



70-1364



70-1368-espai 1



70-1382-espai 1



70-1384-espai 1



70-1391-espai 2



70-1401-espai 2



70-1420-espai 3



70-1426-espai 3



70-1436-espai 4



70-1443-espai 4



70-1455-espai 5



70-1463-espai 5



70-1476-espai 6



70-1485-espai 6



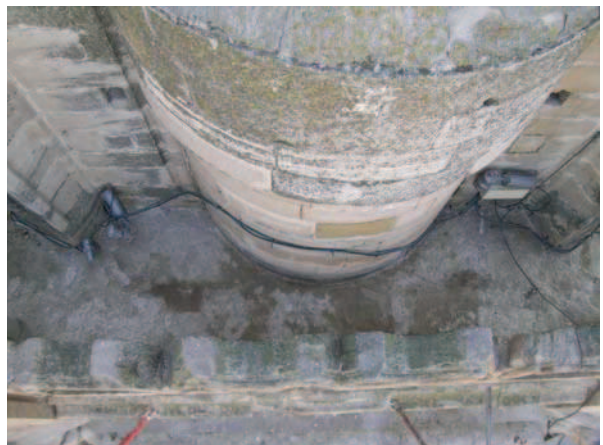
70-1492-espai 7



70-1500-espai 7



70-1501-espai 8



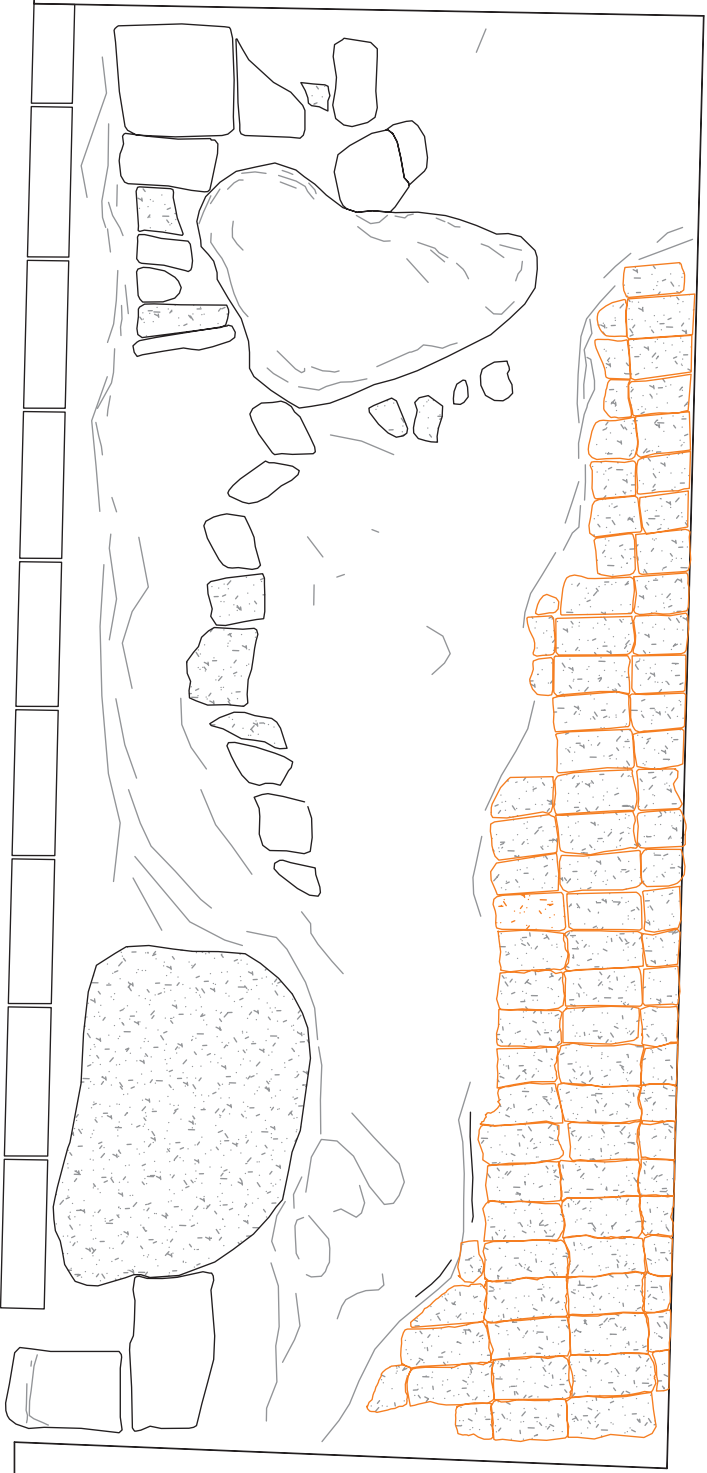
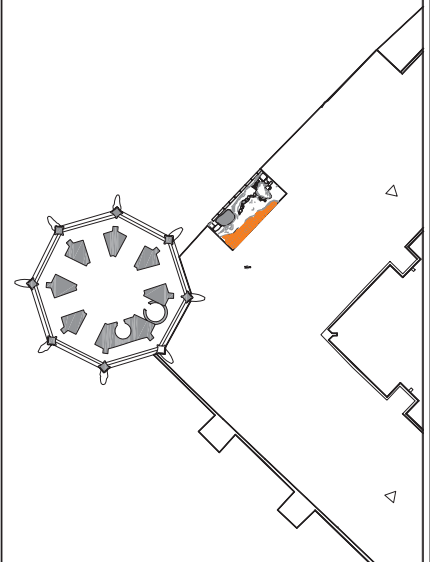
70-1516-espai 8



70-1531



70-1536-espai 8



ARQUEOLOGIA INT-070 SEU VELLA, COBERTA GALERIA SUD DEL CLAUSTRE 2013 PG-250

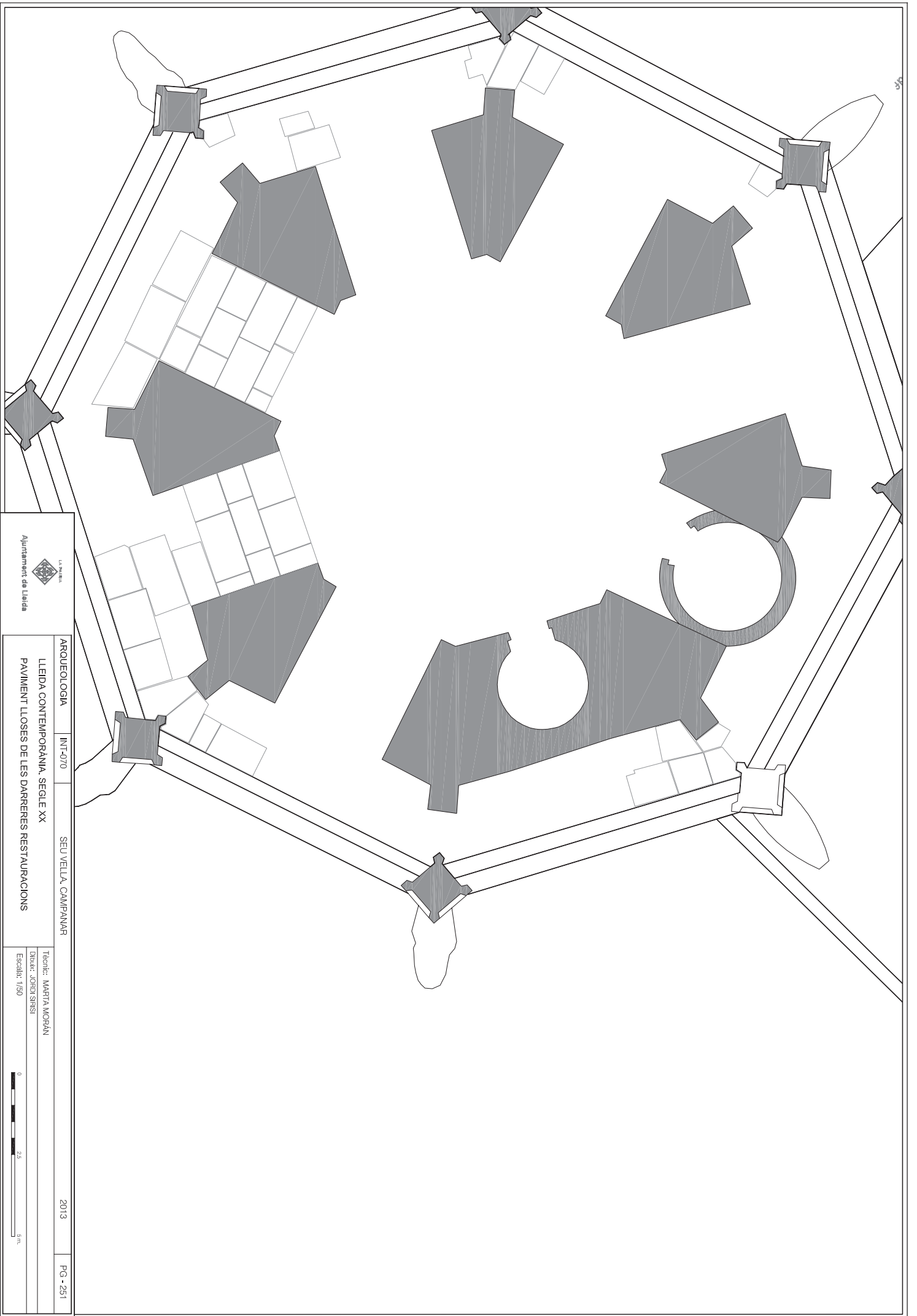
Coberta de les capelles de Santa Caterina i les Onze Mil Verges

Tècnica: MÀRTA MORAN

Dibuix: JORDI SIMSÍ

Escala: 1/25





LA SERRA

ARQUEOLOGIA

INT-070

SEU VELLA, CAMPANAR

2013

PG-251

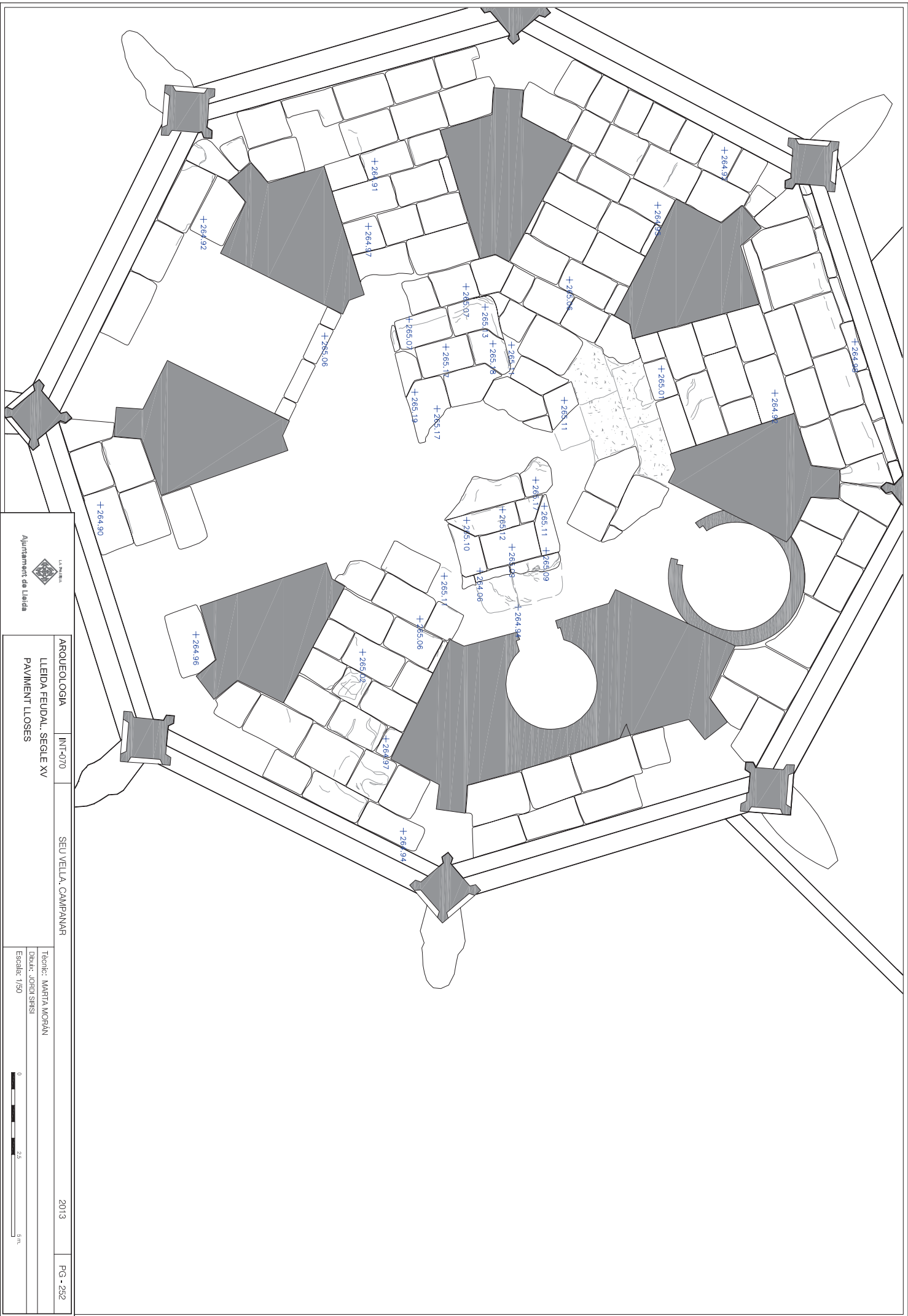
LLEIDA CONTEMPORÀNIA, SEGLE XX
PAVIMENT LLOSES DE LES DARRERES RESTAURACIONS

Tecnic: MARTA MORAN

Dibux: JORDI SIRSI

Escala: 1/50





ARQUEOLOGIA
 INT-070
 LLEIDA FEUDAL. SEGLE XV
 PAVIMENT LLOSES

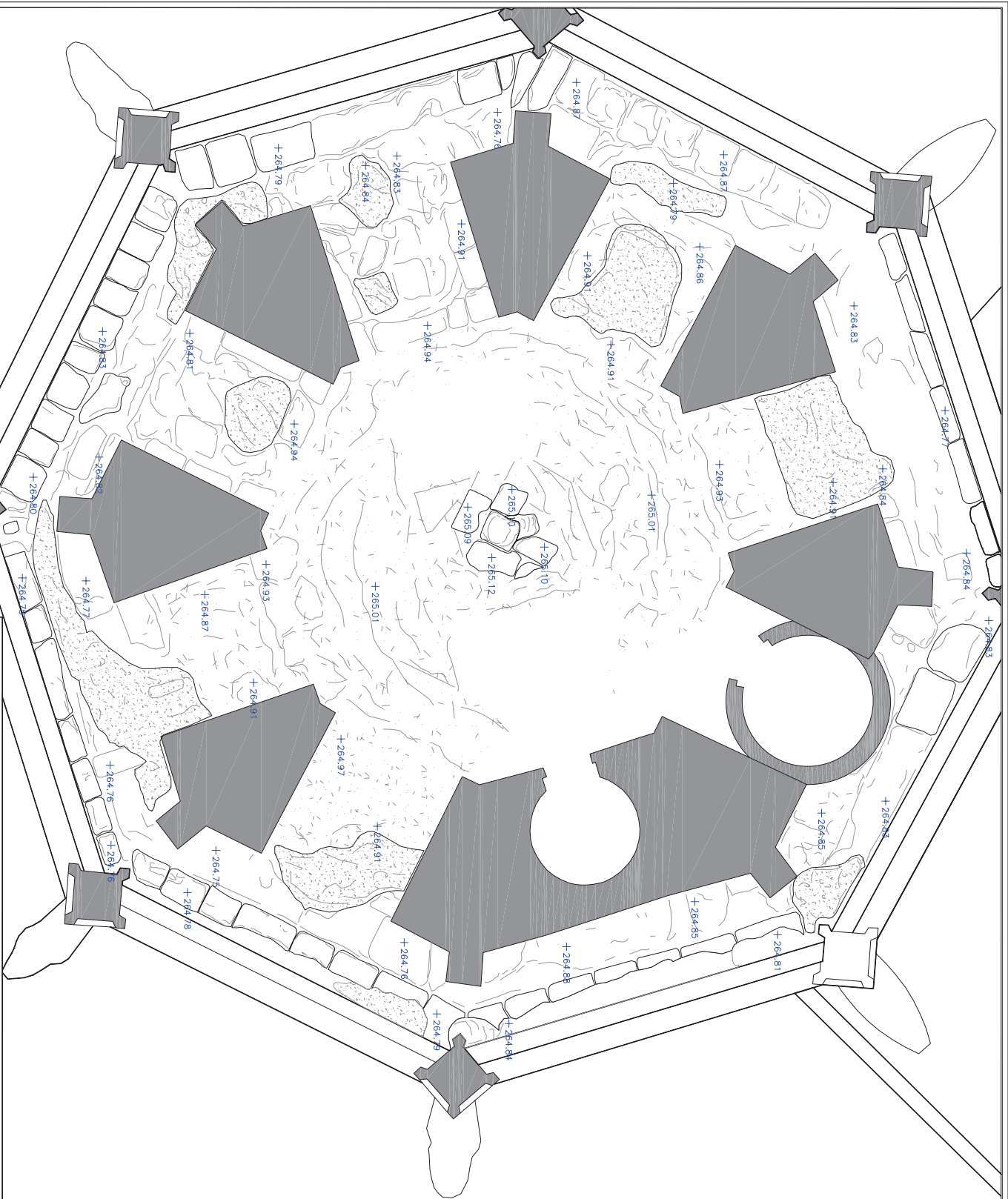
SEU VELLA, CAMPANAR

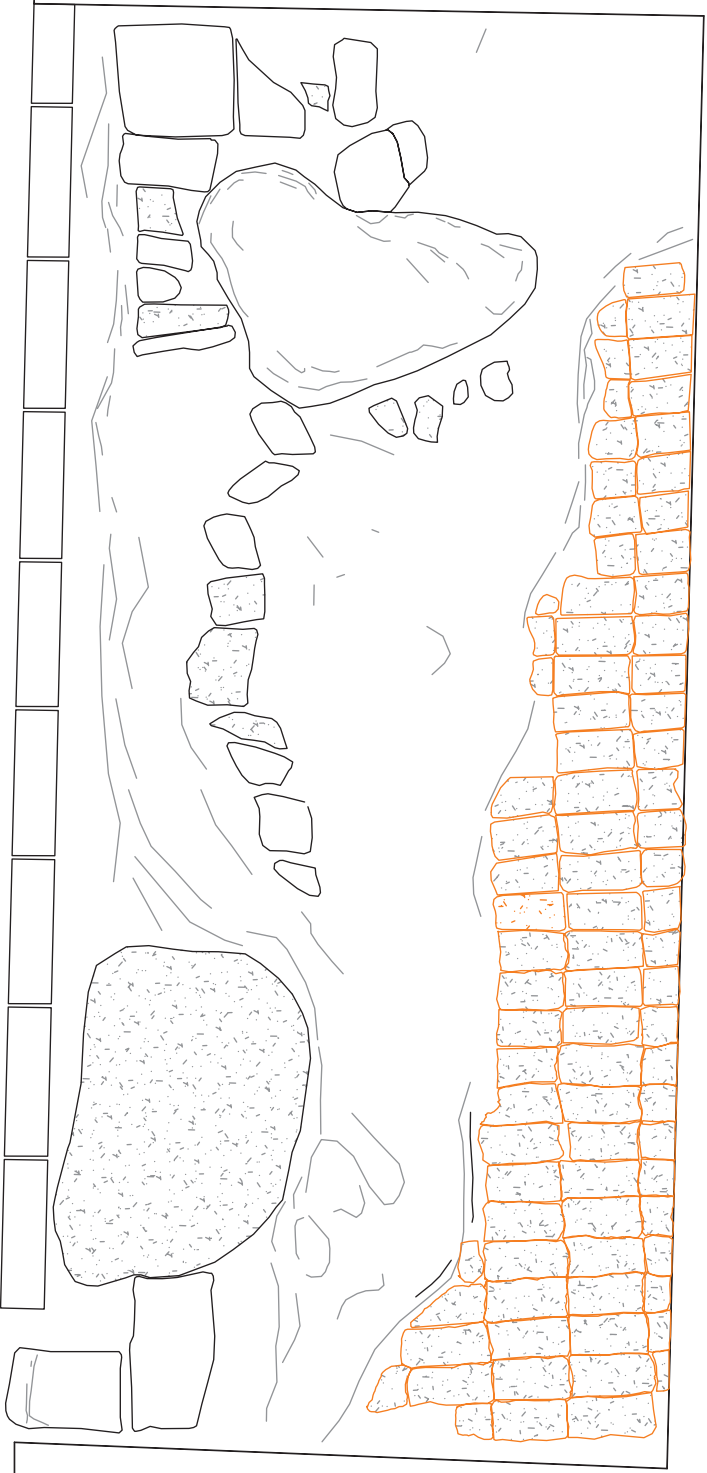
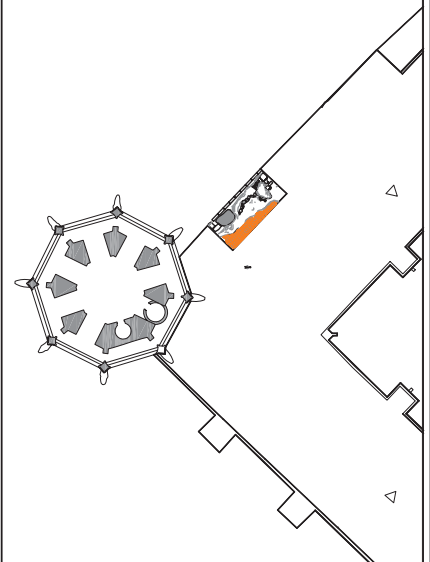
2013

PG-252

Tecnici: MARTA MORAN
 Dibux: JORDI SIRISI
 Escala: 1/50







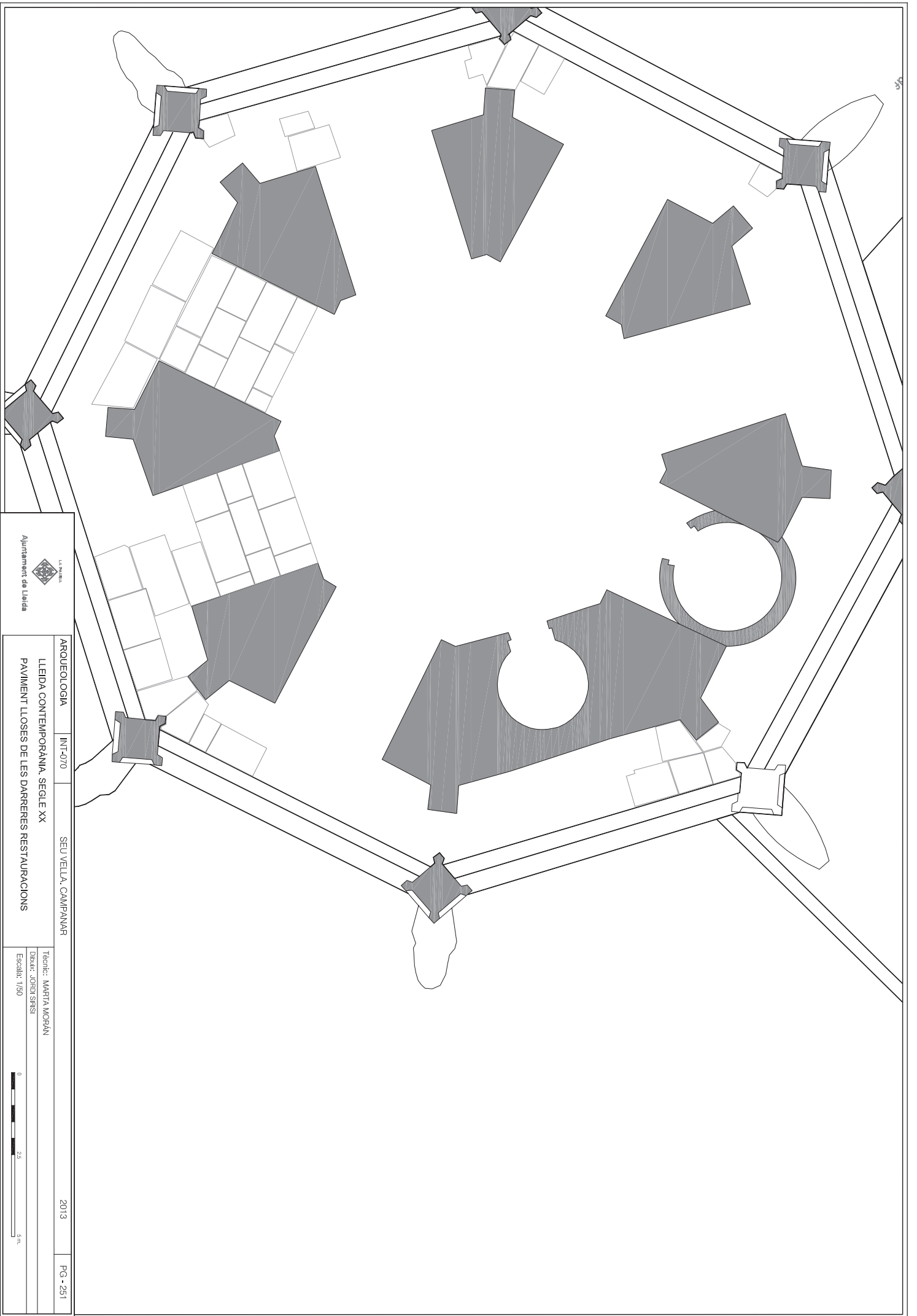
ARQUEOLOGIA INT-070 SEU VELLA, COBERTA GALERIA SUD DEL CLAUSTRE

Tècnica: MARTA MORAN
Dibuix: JORDI SIRSI
Escala: 1/25

2013

PG-250





36



LA SERRA

ARQUEOLOGIA

INT-070

SEU VELLA, CAMPANAR

2013

PG-251

LLEIDA CONTEMPORÀNIA, SEGLE XX
PAVIMENT LLOSES DE LES DARRERES RESTAURACIONS

Tecnici: MARTA MORAN

Dibux: JORDI SIRSI

Escala: 1/50



