

1.	INTRODUCCIÓ I METODOLOGIA.....	4
2.	LA JONQUERA I CANTALLPOS (ALT EMPORDÀ). MARC HISTÒRIC I GEOFÍSIC	5
3.	LOCALITZACIÓ DEL PATRIMONI CULTURAL.....	7
3.1.	RELACIÓ DELS ELEMENTS DEL PATRIMONI CULTURAL INVENTARIATS I CATALOGATS ALS INVENTARIS DEL SERVEI D'ARQUEOLOGIA I PALEONTOLOGIA DE LA DIRECCIÓ GENERAL DEL PATRIMONI ARQUITECTÒNIC, ARQUEOLÒGIC I PALEONTOLÒGIC DE LA GENERALITAT DE CATALUNYA.	7
3.1.1.	BÉNS CULTURALS INTERÈS NACIONAL.....	7
3.1.2.	EL PATRIMONI ARQUEOLÒGIC.....	7
3.1.3.	EL PATRIMONI ARQUITECTÒNIC	12
3.2.	RELACIÓ DELS ELEMENTS DEL PATRIMONI CULTURAL INCLOSOS AL <i>CATÀLEG DEL PATRIMONI ARQUITECTÒNIC I ELEMENTS D'INTERÈS HISTÒRIC I ARTÍSTIC</i> DEL POUM DE LA JONQUERA. 13	
4.	PROSPECCIÓ ARQUEOLÒGICA PREVENTIVA.....	14
4.1.	MÈTODE EMPRAT EN EL TREBALL DE CAMP	14
4.2.	RESULTATS DE LA PROSPECCIÓ SUPERFICIAL.	15
4.3.	TRACTAMENT DEL MATERIAL ARQUEOLÒGIC.....	20
4.4.	CONCLUSIONS D'INTERÈS ARQUEOLÒGIC.....	20
5.	AFFECTACIÓ I MESURES CORRECTORES SOBRE EL PATRIMONI CULTURAL.	22
6.	DOCUMENTACIÓ GRÀFICA.....	27
6.1.	FOTOGRAFIES DELS ELEMENTS CATALOGATS.....	27
6.2.	FOTOGRAFIES DE LES ÀREES DE PROSPECCIÓ	28
6.2.1.	ÀREA DE PROSPECCIÓ 1	28
6.2.2.	ÀREA DE PROSPECCIÓ 2	36
6.2.3.	ÀREA DE PROSPECCIÓ 3.....	43
6.2.4.	ÀREA DE PROSPECCIÓ 4.....	47
6.2.5.	ÀREA DE PROSPECCIÓ 5.....	50
6.3.	ELEMENTS DOCUMENTATS DURANT LA PROSPECCIÓ	53
6.3.1.	ZONES D'EXPECTATIVA ARQUEOLÒGICA (ZEA).....	53
6.3.2.	EDIFICACIONS NO CATALOGADES (ED)	53
6.3.3.	ESTRUCTURES VIÀRIES (EV)	54
6.3.4.	TROBADES AÏLLADES (TA)	56
6.3.5.	FITES	58
7.	BIBLIOGRAFIA.	59

Annex 1: Documentació cartogràfica/planimètrica

Annex 2: Fitxes de les àrees de prospecció

Annex 3: Legislació patrimoni cultural

1. Introducció i metodologia.

Arran de l'elaboració del projecte del **Parc Eòlic Serra de la Sureda** (termes municipals de La Jonquera i Cantallops, Alt Empordà) s'ha encarregat a l'empresa ATICS, S.L. la redacció de la part d'aquest estudi dedicat a l'impacte sobre el Patrimoni Cultural (Patrimoni Arqueològic i Patrimoni Arquitectònic).

Aquest estudi s'ha estructurat en les següents parts:

- Buidatge exhaustiu de la documentació existent a l'Inventari del Patrimoni Arqueològic i Paleontològic de Catalunya (Servei d'Arqueologia i Paleontologia del Departament de Cultura de la Generalitat de Catalunya) dels jaciments que es localitzen a l'entorn de l'àrea afectada pel projecte. Aquest buidatge s'ha complementat amb bibliografia especialitzada¹.
- Buidatge exhaustiu de la documentació existent a l'Inventari del Patrimoni Arquitectònic de Catalunya (Servei del Patrimoni Arquitectònic del Departament de Cultura de la Generalitat de Catalunya) de tots aquells elements i construccions catalogades que es localitzen a l'entorn de l'àrea afectada pel projecte. També, s'ha complementat aquest buidatge amb una bibliografia especialitzada².
- Buidatge dels elements inclosos al *Catàleg del Patrimoni arquitectònic i elements d'interès històric i artístic del POUM de la Jonquera*, text refós segons acord C.T.U.G 28.7.04³ existents a l'entorn de l'àrea afectada. Les Normes Subsidiàries del terme municipal de Cantallops no inclouen catàleg de patrimoni⁴.
- Realització d'una prospecció arqueològica preventiva (segons el procediment establert pel Decret 78/2002, de 5 de març de 2002, del Reglament de protecció del patrimoni arqueològic i paleontològic de la Subdirecció General del Patrimoni Cultural del Departament de Cultura de la Generalitat de Catalunya) al llarg de l'àrea afectada pel projecte del **Parc Eòlic Serra de la Sureda** i del seu entorn més immediat, per tal de cercar possibles nous elements patrimonials tant arqueològics com arquitectònics.
- Consulta dels resultats de la prospecció arqueològica a l'àrea de la Jonquera dins del projecte d'investigació inèdit sobre paleoambient i arqueologia dirigit i coordinat per Josep Maria Palet Martínez (Institut Català d'Arqueologia Clàssica, ICAC).
- Establiment d'una sèrie de mesures correctores a aplicar abans i durant la realització d'aquest projecte a partir de tota la informació aconseguida gràcies als anteriors apartats.

¹ Consulta realitzada a través de l'extranet del Departament de Cultura de la Generalitat de Catalunya EGIPCI

² Consulta realitzada a través de l'extranet del Departament de Cultura de la Generalitat de Catalunya EGIPCI

³ http://webspobles.ddgi.cat/sites/la_jonquera/Pages_LeftMenu/poum_detalls.aspx?Id=2&Lista=poum

⁴ <http://ptop.gencat.net>

2. La Jonquera i Cantallops (Alt Empordà). Marc històric i geofísic

La comarca del Alt Empordà

L'Alt Empordà és una comarca de Catalunya situada a l'extrem nord est del Empordà, amb capital a Figueres. Limita a llevant amb el litoral mediterrani, al nord amb el Rosselló i el Vallespir, a ponent termeneja amb la Garrotxa i el Pla de l'Estany i al sud amb el Gironès i el Baix Empordà. Constituïda per 68 municipis, és formada per una plana litoral emmarcada per muntanyes al nord i a l'oest. Al sector costaner hi ha les antigues llacunes dessecades, que en els moments de pluges fortes s'inunden novament. Destaquen diverses serres, entre aquestes la serra de l'Albera (puig Neulós, 1251 m), la serra de Rodes (Verdra, 670 m), la serra de Valldavià o de Sant Grau i el Montgrí (Montgó, 96 m alt).

Les costes són abruptes i retallades. L'extrem nord correspon a la penetració a la mar de la serra de Rodes i el sud al massís del Montgrí. A l'interior del golf, la costa és baixa i sorrenca. Els rius es disposen en forma de ventall. Hi ha dos sistemes importants: el de la Muga i el del Fluvià. El Muga rep les aigües de les vessants pirinenques de les Salines, del riu de Arnera i els de la serra d'Albera. Cal destacar el riu Manol. El Fluvià drena la plana alt-empordanesa, traçant amplis meandres fins a desguassar a la platja de Sant Pere Pescador. La vegetació és principalment mediterrània septentrional. En estat natural hi devien preponderar la sureda, en sòls silícics, i l'alzinar amb sòls carbonatats. La major part dels boscos, però, han estat destruïts per l'home per conrear o han estat substituïts per pinedes de pi blanc o de pi pinyoner. A la muntanya hi ha una vegetació de rouredes, en part substituïdes per castanyers i, travessen la comarca la carretera i el ferrocarril de Barcelona a Perpinyà i l'autopista A-17. Les comunicacions de la comarca són disposades de forma radial i convergeixen a Figueres.

El territori que forma l'Alt Empordà comprenia, des del començament del segle IX, després de la seva incorporació a l'imperi carolingi el pagus de Peralada (el futur vescomtat de Rocabertí, on es trobava l'important monestir de Sant Pere de Rodes) i la part septentrional del d'Empúries, els dos al comtat d'Empúries, i la part oriental del pagus de Besalú, del comtat de Girona, després comtat independent. Amb el decret de Nova Planta (1716), la sotsvegueria de Besalú va passar a ser alcaldia major del corregiment de Girona, la qual, poc abans de la supressió del règim corregimentals, va traslladar la seva seu a Figueres, aquesta població es va convertir el 1835 en capital d'un dels partits judicials en què va ser dividida la nova província de Girona (amb jurisdicció sobre l'Alt Empordà, excepte la part al sud del Fluvià, compresos, però, Crespià i Dosquers), i el 1936, en la divisió de Catalunya, decretada per la Generalitat, capital de la comarca de l'Alt Empordà. Per una ordre de la conselleria d'economia del 19 de juny de 1937 va ser modificada la demarcació d'aquesta comarca: el municipi de Dosquers va ser segregat i inclòs a la Garrotxa i va afegir, en canvi, el de Vilaür, segregat del Gironès.

La Jonquera

La Jonquera és un municipi de l'Alt Empordà, al vessant sud de la serra de l'Albera, entre el coll del Portell (694 m), a l'W, i el sostre de la Menta (1067 m), a l'E Està dividit en dos sectors: a ponent, el que comprèn la capçalera del Llobregat d'Empordà, on la serra té els muntanyes més deprimides, i l'E, a partir del coll Forcat (822 m), presidit de la muntanya Neulós (1.249 m). La seva situació fronterera des del tractat dels Pirineus (1659), el lloc de la via més important de comunicacions entre Barcelona i el Rosselló, ha marcat l'estructura econòmica del terme. L'existència de la duana, fins a 1995, l'afluència de turisme han decantat la població cap a les activitats del sector terciari. Hi ha diversos establiments hotelers, entre els quals el complex turístic de La Porta Catalana (1981), obra de Josep Lluís Sert. El sector secundari ha tingut poc pes, encara que la zona forestal va donar lloc a la tradicional indústria del suro. L'agricultura, predominantment de secà, es limita al cultiu de vinya, d'oliveres i cereals. La vila és al peu del massís de l'Albera, a la dreta del Llobregat, seguint l'antiga carretera de Barcelona a Perpinyà. El nucli va sorgir a partir del segle XII al límit de les parròquies d'Agullana i de Sant Miquel de Solans, límit que constituïa la carretera. Paral·lelament al desenvolupament de la vila, va sorgir en la línia fronterera el barri de Límits, que forma un continu urbà amb el poble vallespirà del Portús. El terme comprèn els agregats de Canadal, els castells de Rocabertí i Requesens, les esglésies de Sant Miquel de Solans, de Sant Martí del Forn del Vidre, de Sant Pere del Pla de l'Arca, de Sant Julià de Torts, el priorat del port de Panissars i diversos dolmens (de can Nadal i de can Beleta).

Cantallops

Cantallops forma part de la comarca de l'Alt Empordà, província de Girona. Està situat al sud de la serra de l'Albera, en terrenys ja més suaus i plans. Té una extensió de 19 km² i 200 m. d'altitud. Els límits del terme municipal són al nord amb La Jonquera, a l'est amb Sant Climent Sescebes, al sud amb Capmany i a l'oest amb La Jonquera i Agullana . El poble, fet de pedra a l'estil tradicional empordanès, té un traçat medieval.

Pels voltants trobem diverses fonts, un altre dels seus atractius: la de la Solana, la del Mas Petit, la de la Tina (1916), la Nova o la del Ferreret.

El terme, que engloba també l'antic monestir de Sant Bartomeu de Bell-lloc (segle XIII), presenta restes neolítiques.

3. Localització del patrimoni cultural.

3.1. Relació dels elements del patrimoni cultural inventariats i catalogats als Inventaris del Servei d'Arqueologia i Paleontologia de la Direcció General del Patrimoni Arquitectònic, Arqueològic i Paleontològic de la Generalitat de Catalunya.

3.1.1. Béns culturals interès nacional

Es relaciona a continuació el catàleg de Béns Culturals d'Interès Nacionals (BCIN) existents pels entorns de l'àrea afectada pel projecte del **Parc Eòlic Serra de la Sureda**.

No existeix cap element amb aquesta protecció que es pugui veure afectat pel projecte del **Parc Eòlic Serra de la Sureda**.

3.1.2. El patrimoni arqueològic

Es relaciona a continuació el catàleg de Jaciments Arqueològics (JA) existents pels entorns de l'àrea afectada pel projecte del **Parc Eòlic Serra de la Sureda**:

TM LA JONQUERA

JA NECRÒPOLIS DE MAS BALETA

X: 493066.66 Y: 4694466.69

Per accedir al jaciment cal prendre la carretera GI-601 que va de la N-II a Cantallops, i agafar la pista que hi ha a la dreta, poc després del km 2. Cal continuar aquest camí uns 380 metres fins a trobar un trencant a l'esquerra en direcció est que s'ha de seguir uns 880 metres, on es troba un trencant a la dreta que porta al mas Baleta 150 metres més endavant. Uns 70 metres abans d'arribar al mas s'ha de deixar el cotxe i prendre un corriol en direcció sud-oest, ben senyalitzat, que porta fins al jaciment, uns 200 metres més endavant, just al darrere del mas. El jaciment es situa en un camp rere el mas, a tocar del conjunt megalític del mas Baleta III, a l'oest del Puig Rosselló. Es tracta d'una necròpolis d'incineració del bronze, de la que només se'n tenen notícies orals, recollides pels autors de l'Inventari del Patrimoni Arqueològic de l'Alt Empordà l'any 1993, de la troballa d'abundant ceràmica feta a mà, que podria correspondre a urnes d'incineració prehistòriques del bronze, mentre es realitzaven treballs agrícoles. El jaciment no ha estat mai objecte de cap intervenció arqueològica ni existeix cap mena de documentació escrita o gràfica. Per aquest motiu, es fa difícil establir la seva cronologia amb precisió. Igualment, es fa difícil saber en quin estat de conservació es troba el jaciment, ja que roman sota terrenys conreats i es desconeix quina ha estat l'afectació real dels diferents treballs agrícoles sobre el jaciment. La visita al lloc de l'equip de revisió i actualització de l'Inventari del patrimoni arqueològic de la comarca de l'Alt Empordà (2009), no va permetre documentar la presència de cap tipus de material arqueològic en superfície.

JA SERRAT DE MAS BATLLÓ/ MAS PALET

X: 490734.47 Y: 4695318.71

Per accedir al jaciment cal prendre la carretera N-II en direcció França i, un cop a la rotonda situada passat el punt quilomètric 773, seguir per la primera sortida de la dreta fins a la següent rotonda, on s'ha de prendre la tercera sortida, en direcció nord, i seguir per l'avinguda Sis d'Octubre uns 430 metres, trencar a mà dreta per la carretera que puja a Canadal, situat a 850 metres més endavant. Un cop a Canadal, cal prendre el camí que surt en direcció sud cap al mas Batlló i seguir-lo uns 250 metres fins al mas. El jaciment se situa al puig que es troba just a tocar del mas, al sud-est, amb vegetació de bosc d'alzina i olivera abandonada. Es tracta d'un assentament militar d'època medieval, potser un castrum visigòtic, que presenta una compartimentació complexa, amb diverses estances adossades a una muralla. Destaca una estructura de planta ovalada, allargada i estreta, amb l'eix d'est a oest, que fa uns 100 m de llargada per 30 m d'amplada. Fou documentat l'any 1994 pels autors de l'Inventari del Patrimoni Arqueològic de l'Alt Empordà (J. Mateu, J. Merino, A. Palomo i M. Pujol) quan Jaume Justafré, veí de la zona, els mostrà el jaciment, i hi recolliren diversos fragments de ceràmica alt-medieval associats a les estructures. Segons aquests mateixos autors, les restes es trobaven colgades de terra a modus de mota. Es desconeix el seu estat de conservació, atès que el puig on se situa el jaciment està tancat i no s'hi permet l'accés.

JA DOLMEN DE CANADAL

X: 491354.00 Y: 4695651.00

Per accedir al megàlit cal prendre la carretera GI-601 en direcció Cantallops i, passats uns 200 metres després del quilòmetre 3, agafar el trencant que surt a l'esquerra en direcció a l'ermita de Santa Llúcia, durant uns 950 metres, fins un trencant que surt a l'esquerra del camí en direcció ponent, que cal seguir uns 315 metres. En aquest punt s'ha de deixar el cotxe i seguir a peu pel camí que surt a l'esquerra fins a una clariana situada uns 80 metres més endavant. Es localitza a uns 25 metres al sud-est de la clariana, al cim d'un puig poc elevat al mig de la plana, cobert per vegetació boscosa d'alzines sureres, entre els puigs de la Roca de Miradones i del Corb. Es tracta d'un sepulcre indeterminat del III mil·lenni aC, una possible galeria catalana o un dolmen simple, fet de granit. Fou descobert per Lluís Marià Vidal, l'any 1894, qui el va publicar per primera vegada amb una planta i un dibuix artístic. Manuel Cazorro, l'any 1912, en publicà una nova planta i una fotografia. El dolmen va ser volat amb dinamita entre 1912 i 1920, possiblement per algun picapedrer. Pere Bosch-Gimpera i Lluís Pericot el varen visitar l'estiu de 1920 i el trobaren ja enderrocat. L'any 1986, membres del GESEART (Enric Carreras i Miquel Dídac Piñero) el varen retrobar en el decurs d'una prospecció sistemàtica per la zona. No ha estat objecte mai de cap tipus d'excavació arqueològica. La cambra és rectangular curta, amb dos suports conservats. No hi ha restes d'enllosat. L'entrada és de parets paral·leles, sense lloses transversals. Les seves dimensions internes són de 2,2 m de longitud, 1,5 m d'amplada i 1,4 m d'alçada. La capçalera és única, vertical, ben implantada a la roca i externa pels dos costats. Té forma rectangular amb senyals de desbastament per la cara interna i presenta els caires i extrem superior repicats. En quant als suports de la cambra, només s'ha conservat el lateral esquerre, que li manca part de l'extrem superior dret, presenta senyals de desbastament a la cara interna, i els caires i l'extrem superior estan repicats. La coberta era ovalada, de secció planoconvexa, i en la seva posició original devia de quedar molt ajustada sobre els suports i la capçalera. No s'ha conservat cap indicatiu del tipus d'accés a la cambra. El túmul devia de ser circular, reomplert amb blocs de granit i de quars més terra. L'anell de

contenció exterior no queda definit, però s'observen encara alguns grans blocs ajaguts, que poden ser la base d' mur de pedra seca. A la cara interna de la capçalera, hi ha un gravat amb un motiu en forma d'escut, de forma rectangular amb els angles arrodonits i la superfície llisa. Pel seu tipus arquitectònic indeterminat entre els sepulcres megalítics de l'Alt Empordà-Rosselló -possible galeria catalana o dolmen simple-, Tarrús (2002) el situa cronològicament en el III mil·lenni aC. El seu estat de conservació és bo ja que, tot i que va ser volat amb dinamita entre 1912 i 1920, va ser objecte d'una restauració integral l'any 1996 pel GESEART, que va optar per deixar-lo tal com estava en la fotografia i planta de Manuel Cazorro de l'any 1912.

JA MAS BALETA I

X: 493084.09 Y: 4694532.37

Per accedir al jaciment cal prendre la carretera GI-601, que va de la N-II a Cantallops, i agafar la pista que hi ha a la dreta, poc després del km 2. Cal continuar aquest camí uns 380 metres fins a un trencant a l'esquerra, en direcció est, que s'ha de seguir uns 880 metres fins a un trencant a la dreta que porta al mas Baleta. A tocar el mas, a uns 40 m a la seva esquerra, es localitza el dolmen, en un petit promontori erm amb alguna alzina isolada, envoltat per camps de conreu i vinyes, a l'oest del puig Rosselló. Es tracta d'un sepulcre indeterminat, possible galeria catalana o dolmen simple, del III mil·lenni aC, fet de granit. Fou publicat per primer cop per Lluís Marià Vidal l'any 1894, amb una planta i un dibuix frontal. Pere Bosch-Gimpera i Lluís Pericot el van excavar l'estiu de 1920, sense resultats destacables, i en van publicar tres anys més tard una planta i una secció frontal. L'any 1974 va ser novament excavat per Lluís Esteva, que va recuperar materials arqueològics corresponents a fragments de vasos campaniformes d'estil Pirinenc, d'un gobelet o d'olleta llisa i una ascla de sílex marró clar translúcid. La cambra és rectangular curta, amb quatre suports conservats -el lateral de l'esquerra, els dos laterals de la dreta i la capçalera- més la coberta, trencada d'antic en dos trossos. No s'observen restes d'enllosat. L'entrada és de parets paral·leles, sense lloses transversals. Les dimensions internes de la cambra són 1,7 m de longitud, 1,5 m d'amplada i 1 m d'alçada. La capçalera és única, rectangular, poc implantada a la roca, i presenta senyals de desbastament a la cara interna, mentre que els caires i extrem superior estan repicats. Els suports laterals de la cambra són rectangulars, poc implantats a la roca i presenten senyals de desbastament a la cara interna, mentre que els caires i l'extrem superior estan repicats. La coberta era rectangular, de secció planoconvexa, i en la seva posició original devia de quedar molt ajustada sobre els suports i la capçalera. Sobre la coberta hi ha dues cassoletes gravades, que poden ser prehistòriques, i a la banda dreta, una creu grega incisa, d'aspecte modern, que possiblement correspon una divisòria termenal antiga. No s'observa cap indicatiu del tipus d'accés a la cambra. El túmul devia de ser circular, reomplert amb blocs de granit i de quars més terra, però se'n conserva ben poca cosa. Pel seu tipus arquitectònic indeterminat entre els sepulcres megalítics de l'Alt Empordà-Rosselló -possible galeria catalana o dolmen simple-, Tarrús (2002) el situa cronològicament al III mil·lenni aC. El seu estat de conservació és bo atès que, tot i que la cambra està inclinada cap a l'esquerra, totes les lloses conservades semblen senceres, llevat de la coberta, partida des de final del segle XIX en dos trossos. Del túmul només es veuen alguns blocs aïllats al voltant de la cambra.

JA MAS BALETA II

X: 492998.64 Y: 4694397.67

Per accedir al jaciment cal prendre la carretera GI-601, que va de la N-II a Cantallops, i agafar la pista que hi ha a la dreta, poc després del km 2. Cal continuar aquest camí uns 380 metres fins a un trencant a l'esquerra, en direcció est, que s'ha de seguir uns 880 metres fins a un trencant a la dreta que porta al mas Baleta. Uns 70 metres abans d'arribar al mas s'ha de deixar el cotxe i prendre un corriol en direcció sud-oest, ben senyalitzat, que porta fins al dolmen uns 200 metres més endavant. El jaciment se situa en una zona planera, a l'oest del Puig Rosselló, enmig d'un bosc d'alzines sureres envoltat de camps de conreu i vinyes. Es tracta d'un sepulcre indeterminat, possible galeria catalana o dolmen simple, del III mil·lenni aC, fet de granit. Fou descobert l'any 1948 per Carles de Palol, i excavat aquell mateix any per Pere de Palol i Miquel Oliva, que hi recuperaren únicament un fragment d'os i un fragment de ceràmica a mà, de color fosc. Lluís Esteva, l'any 1974, el va tornar a excavar, però no va poder documentar cap tipus de material arqueològic. La cambra és rectangular curta, amb tres suports conservats, i no s'observa restes d'enllosat. Les seves dimensions internes són 1,9 m de longitud, 1,15 m d'amplada i 0,95 m d'alçada. La capçalera és única, trapezoïdal, externa pels dos costats, té senyals de desbastament per la cara interna i presenta els caires i l'extrem superior repicats. Els dos suports laterals de la cambra són rectangulars, amb els angles arrodonits, i presenten senyals de desbastament a la cara interna, mentre que els caires i l'extrem superior estan repicats. La coberta era ovalada, de secció planoconvexa, i en la seva posició original devia de quedar molt ajustada sobre els suports i la capçalera. No s'ha conservat cap indicatiu del tipus d'accés a la cambra. El túmul devia de ser circular, reomplert amb blocs de granit i de quars amb terra. Se'n veuen restes evidents al darrere de la capçalera, a tocar el lateral dret i pel davant. Pel seu tipus arquitectònic indeterminat entre els sepulcres megalítics de l'Alt Empordà-Rosselló - possible galeria catalana o dolmen simple-, Tarrús (2002) el situa cronològicament al III mil·lenni aC. El seu estat de conservació és bo, atès que totes les lloses de la cambra estan dempeus i únicament la coberta resta ajaguda al seu costat esquerre.

JA MAS BALETA III/ ESTANYS MAS BALETA III

X: 493051.04 Y: 4694422.06

Per accedir al jaciment cal prendre la carretera GI-601 que va de la N-II a Cantallops, i agafar la pista que hi ha a la dreta, poc després del km 2. Cal continuar aquest camí uns 380 metres fins a trobar un trencant a l'esquerra en direcció est, que s'ha de seguir uns 880 metres i prendre el trencant a la dreta que porta al mas Baleta. Uns 70 metres abans d'arribar al mas s'ha de deixar el cotxe i prendre un corriol en direcció sud-oest, ben senyalitzat, que porta fins al jaciment, uns 200 metres més endavant, just al darrere del mas. El jaciment es situa en una zona planera, a l'oest del Puig Rosselló. La vegetació circumdant és la pròpia d'una clariana humida, amb jonqueres i mates de bruc i d'estepa. Es tracta d'un conjunt monumental, format per menhirs de mida mitjana o petita del neolític final - calcolític, cinc tombes circulars tumulars de l'edat del bronze final, a més d'un passadís d'accés. El conjunt fa uns 16 m de llarg per 12 m d'ample, i inclou dos recintes rectangulars superposats. Els menhirs estan clavats al subsòl i majoritàriament són de granit. Fou descobert l'any 1986 per membres del Gesart (Enric Carreras, Miquel Dídac Piñero i Josep Tarrús), en companyia de Júlia Chinchilla, i ha estat objecte de diverses campanyes d'excavació entre els anys 2004 i 2006. Les intervencions van permetre documentar, al recinte rectangular més petit, un forat de pal perfectament excavat a la roca, i a la part sud del conjunt monumental, diversos forats de pal

interpretats com a possibles puntals de fusta d'alguna estructura complementària del primer recinte megalític. Les cinc tombes tumulàries excavades són circulars amb un peristàlit de petites lloses clavades de granit o quars, amb un diàmetre que varia entre els 2 m i els 2'5 m. Dins d'una base d'urna d'una de les tombes hi varen aparèixer 3 puntes de sageta de bronze i un ganivet petit de ferro, al costat de petits ossos humans calcinats. A la base dels menhirs es van exhumar diversos fragments de ceràmiques campaniformes d'estil Pirinenc del calcolític recent, i de ceràmiques llises amb mugrons o mamellons, que permeten situar cronològicament el conjunt entre el neolític final - calcolític i el bronze final. El seu estat de conservació és bo, atès que al finalitzar les excavacions arqueològiques tot el conjunt monumental va ser restaurat curosament.

JA DOLMEN DELS ESTANYS I

X: 492301.99 Y: 4694011.42

Per accedir al jaciment cal prendre la carretera GI-601, que va de la N-II a Cantallops i, pocs metres després del quilòmetre 2, agafar la pista a mà dreta fins al mas dels Estanys. Passat aquest mas, uns 175 m més al sud, cal endinsar-se en un bosquet de suros per una pista, on s'ha de deixar el cotxe, i seguir a peu per un segon trencant a l'esquerra el qual, al cap de 100 m, duu fins al dolmen, que està senyalitzat. Es localitza a l'esquerra del camí, dins d'un bosc d'alzines sureres, al cim d'un puig poc elevat al mig de la plana, al nord de la serra Comunera. Es tracta d'un dolmen simple del neolític, tipus vestíbul-pou, amb cambra rectangular curta. És fet de granit i bastit en terreny pla, sobre una prominència natural. Fou descobert per Valentí Cullell i Andreu, veí de la Jonquera, l'any 1979. Durant l'any 1982 va ser excavat per l'arqueòloga Roser Vilardell i Pascual, que no n'ha publicat encara els resultats. La cambra és rectangular curta, amb tres suports conservats i una llosa de tancament fixa a l'entrada de la cambra. L'entrada és de parets paral·leles, amb una llosa frontal, que s'adossa per dintre al suport esquerre. No es conserva cap llosa-porta a l'espai buit que hi ha entre la llosa frontal i el suport dret. Les dimensions internes de la cambra són: 1,5 m de longitud, 1,3 m d'amplada i 1 m d'alçada. La capçalera és única, una mica inclinada endavant però ben implantada a la roca. La seva posició és externa per l'esquerra i interna per la dreta. Té forma rectangular amb senyals de desbastament per la cara interna i presenta els caires i extrem superior repicats. Els suports laterals de la cambra són rectangulars i ben implantats a la roca, i presenten la cara interna desbastada, amb els caires i l'extrem superiors repicats. La coberta era ovalada, de secció planoconvexa, i en la seva posició original devia de quedar ajustada sobre els suports i desbordant per la capçalera. En quant al tipus d'accés a la cambra, es tracta d'un vestíbul-pou rectangular, de 0,9 m de llarg per 1 m d'ample i amb una altura de 0,7 m. Està format per dues lloses, una frontal i l'altra al lateral dret, més un mur de pedra seca al lateral esquerre. El túmul és circular i posseeix dues plataformes ben definides. La primera és interna, concèntrica a la cambra, de 4,5/5,5 m de diàmetre i delimitada per un anell de lloses clavades, de les quals n'hi ha quatre de visibles. La segona, que arriba fins a la línia externa del túmul, fa uns 11/12 m de diàmetre, amb un anell de contenció format per grans blocs ajaguts. El seu reompliment és de terra i blocs de granit o de quars. Pel seu tipus arquitectònic -un dolmen simple amb cambra rectangular curta i accés per vestíbul/pou-Tarrús (2002) el situa cronològicament a la darrera fase dels sepulcres megalítics de l'Alt Empordà/Rosselló, és a dir, de la segona meitat del III mil·lenni cal aC. El seu estat de conservació és bo, atès que va ser objecte, l'any 1996, d'una restauració global per part del GESEART.

JA DOLMEN DELS ESTANYS III

X: 492179.47 Y: 4694339.62

Per accedir al jaciment cal prendre la carretera GI-601 que va de la N-II a Cantallops, i agafar la pista que hi ha a la dreta, poc després del km 2. Cal continuar aquest camí fins al mas dels Estanys, situat uns 580 metres més endavant, i en aquest punt s'ha de trencar per la pista que surt a ponent del mas i, després de 80 metres, s'ha de deixar el cotxe i seguir a peu per un corriol que surt al nord del camí, on passats uns 80 metres se situa el jaciment. El megàlit es troba al cim d'un promontori poc elevat al mig de la plana, a l'est de la Costa Roja, i la vegetació circumdant és la pròpia d'una clariana humida, amb jonqueres i mates de bruc i d'estepa. Es tracta d'un sepulcre de cambra simple, del III mil·lenni aC. És fet de granit i està força atrinxerat per l'esquerra i per la capçalera, a causa del pendent existent del sud-oest al nord-est. Fou localitzat l'any 1987 per Joan Budó i Ricart, veí de la Jonquera, i excavat l'any 2004 per Josep Tarrús. La intervenció no va permetre documentar cap tipus de material arqueològic ni de restes antropològiques associades al monument. La cambra és rectangular, força baixa i formada per dues lloses laterals, una capçalera interna i la coberta. Presenta un enllosat de peces primes, de les quals en resten 15 elements a la banda dreta de la cambra. Les lloses de la cambra són rectangulars, de secció prismàtica, no estan arranades i presenten els caires i l'extrem superior repicats. La coberta és ovalada, de secció prismàtica i presenta els caires repicats. El túmul és de forma més o menys circular, reomplert amb terra i algun bloc petit de granit. Posseeix un peristàlit de lloses clavades, d'uns 3 cm de costat, que aprofita també com a límit les roques de l'aflorament local. Pel seu tipus arquitectònic, Tarrús (2002) el situa cronològicament al III mil·lenni aC. L'estat de conservació del monument és bo, atès que l'any 2004, un cop finalitzada l'excavació arqueològica, va ser restaurat.

JA CAMÍ DE CANADAL

Es tracta d'un antic camí d'origen indeterminat que comunica el mas Batlló amb Sant Jaume de Canadal. El camí presenta, en el seu tram inicial, marques de les roderes dels carros en trams sobre la roca mare. També es conserva algun tram empedrat i s'observa la presència de murs que delimitaven el camí a banda i banda.

Es desconeix el seu estat de conservació, atès que o bé les parts conservades del camí romanen sota el camí actual que ha estat refet diverses vegades, o bé les restes es conserven en els trams del camí que transcorren dins les propietats privades.

3.1.3. El patrimoni arquitectònic

Es relaciona a continuació el catàleg d'elements del Patrimoni Arquitectònic (PA) existents pels entorns de l'àrea afectada pel projecte del **Parc Eòlic Serra de la Sureda**.

No existeix cap element amb aquesta protecció que es pugui veure afectat pel projecte del **Parc Eòlic Serra de la Sureda**.

3.2. Relació dels elements del patrimoni cultural inclosos al *Catàleg del Patrimoni arquitectònic i elements d'interès històric i artístic* del POUM de la Jonquera.

Es relaciona a continuació els jaciments inclosos al *Catàleg del Patrimoni arquitectònic i elements d'interès històric i artístic del POUM de la Jonquera* com “espais d'expectativa arqueològica” que es troben propers al projecte de **Parc Eòlic Serra de la Sureda** .

JA CAMÍ DE CANADAL – Fitxa AR002

JA DOLMEN DEL CANADAL – Fitxa AR005

JA DOLMEN DELS ESTANYS I – Fitxa AR007

JA DOLMEN DELS ESTANYS III – Fitxa AR009

JA MAS BALETA I – Fitxa AR014

JA MAS BALETA II – Fitxa AR015

JA MAS BALETA III/ ESTANYS MAS BALETA III – Fitxa AR016

JA MAS PALET– Fitxa AR017

JA NECRÒPOLIS DE MAS BALETA – Fitxa AR019

JA SERRAT DE MAS BATLLÓ - Fitxa AR026

4. Prospecció arqueològica preventiva.

4.1. Mètode emprat en el treball de camp

Entre els dies 18 i 27 d'abril de 2011 s'ha dut a terme una **Prospecció Arqueològica Superficial** a l'àrea afectada pel projecte de **Parc Eòlic Serra de la Sureda**.

Aquesta prospecció anava encaminada a localitzar noves restes de materials arqueològics en superfície i diferents elements patrimonials, amb l'objectiu de poder fer una valoració sobre la possible afectació del projecte sobre els mateixos. A la vegada, també es procedia a comprovar la localització, delimitació i possible afectació de tots aquells elements del patrimoni cultural que ja es troben inventariats i/o catalogats en els diferents catàlegs existents. (Veure documentació gràfica)

La prospecció superficial s'ha realitzat sota la direcció de l'arqueòloga Marta Fàbregas i Espadaler, de l'empresa ATICS SL, seguint el procediment establert pel Decret 78/2002, de 5 de març de 2002, del Reglament de protecció del patrimoni arqueològic i paleontològic. L'autorització de la intervenció arqueològica figura a l'Annex 3 del present document.

S'ha procedit a prospectar les zones afectades pels 12 aerogeneradors, els camins d'accés i les rases d'evacuació de l'energia, així com el seu entorn immediat. Amb aquesta finalitat es van establir 5 àrees de prospecció (AP) (Veure documentació gràfica).

Per dur a terme la prospecció, els arqueòlegs han inspeccionat sobre el terreny les zones que s'havien establert amb anterioritat fins recórrer tota la superfície a estudiar, alhora que s'omplia una fitxa amb els resultats. Si en una àrea de prospecció es constata la presència de materials arqueològics susceptibles d'indicar l'existència d'algun jaciment, es determinava el camp o la zona on s'havia documentat el material com a Zona d'Expectativa Arqueològica (ZEA). **S'ha identificat 1 ZEA.**

Les edificacions, béns immobles i elements patrimonials localitzats durant la prospecció, que no es troben catalogats a l'Inventari del Patrimoni Arquitectònic de la Generalitat de Catalunya i/o als diferents catàlegs municipals però que podrien tenir certa rellevància històrica i/o arquitectònica, s'han identificat amb les sigles ED. **Així, ha estat possible localitzar 1 ED.**

Les estructures viàries, camins empedrats i / o enllosats, camins amb una entitat patrimonial o històrica, s'han documentat amb les sigles EV. Així, ha estat possible definir **2 Estructures Viàries (EV).**

També s'ha identificat **1 Fita**.

Per últim, s'han localitzat **4 Troballes Aïllades** (TA 1-4). Es tracta d'acumulacions granítics que hem optat per individualitzar-les per les característiques històriques i de paisatge històric de la zona: donat que ens trobem en un context d'ocupació prehistòrica caracteritzat per nombroses construccions megalítiques és possible que algunes d'aquestes troballes localitzades sigui en realitat un monument funerari (dolmen, túmul o menhir). En aquest sentit les grans dimensions d'algunes de les troballes descarten una acció antròpica pel que fa a la seva disposició però cal recordar que sovint, en època prehistòrica, també es van fer servir formacions geològiques naturals que amb algunes modificacions, podien ser usades com a cambres d'enterrament.

4.2. Resultats de la Prospecció Superficial.

ÀREES DE PROSPECCIÓ (AP)

ÀREA DE PROSPECCIÓ 1 (AP 1):

Contempla els aerogeneradors 1, 2, 3, els camins d'accés a aquests i la rasa d'interconnexió (Veure documentació gràfica) (Fotos 3-18).

És una àrea situada a l'oest de la carretera GI-601 que porta de la Jonquera a Cantallops. El camí que porta als aerogeneradors segueix el Camí de l'Ermita de Santa Llúcia, que surt uns metres més al nord del quilòmetre 3 de la citada carretera. El futur camí només deixa l'existent, quan retalla les corbes més pronunciades.

La visibilitat al llarg del camí és molt bona, no així als indrets on es preveu la ubicació de les plataformes dels aerogeneradors ni als camins d'accés.

AEG 1 i camí d'accés: a la dreta del Camí de Santa Llúcia surt una pista en direcció oest, vers el Veïnat de Canadal. Al sud es localitza el jaciment Dolmen de Canadal. El camí de l'aerogenerador segueix la pista durant 800 metres aproximadament fins que es troba una bifurcació, a partir de la qual s'endinsa a una zona boscosa molt espessa, amb alzines sureres, pins, roures i visibilitat gairebé nul·la per la vegetació de matolls, on a uns 60 metres es situa la plataforma.

AEG 2 i camí d'accés: el primer tram del camí és comú al de l'aerogenerador 3 i es troba sobre el Camí de Santa Llúcia, a partir del qual i dins una corba pronunciada, surt una nova pista en direcció nord-oest. La plataforma de l'AEG 2 es situa al nord de la pista de terra, ocupant una zona boscosa molt espessa de visibilitat reduïda. S'ha documentat, al sud oest de la plataforma, una acumulació granítica (TA 1) (Foto 58).

Rasa interconnexió entre AEG1 i AEG2: La rasa d'interconnexió entre els dos aerogeneradors segueix la traça de la pista existent vers el Veïnat del Canadal, des de la bifurcació comentada en l'AEG1, fins a una nova bifurcació cap a l'est. Deixa aquella pista i en segueix una altra en direcció est cap a l'AEG 2. Tots aquests camins ten zones boscoses a banda i banda.

AEG 3 i camí d'accés: el nou camí parteix a la dreta del Camí de Santa Llúcia evitant una corba pronunciada d'aquest, per reprendre'l de nou uns 100 metres i deixar-lo definitivament en direcció est. La plataforma s'ubica en una zona boscosa sota l'Olivar de Santa Llúcia, amb vegetació que impedeix la correcta visibilitat del subsòl. Al nord-est de la plataforma es documenta una acumulació granítica amb una llosa tombada que tot i que no es pot identificar com un dolmen o túmul, s'hauria de tenir present en cas de quedar afectat (TA 2).

A l'Àrea de Prospecció 1 es documenta les TA 1 i 2.

ÀREA DE PROSPECCIÓ 2 (AP 2):

Contempla els aerogeneradors 4 i 5, els camins d'accés a aquests i la rasa d'interconnexió. (Veure documentació gràfica) (Fotos 20-32).

És una àrea situada a l'oest de la carretera GI-601 que porta de la Jonquera a Cantallops. El camí que porta als aerogeneradors segueix el Camí de Canadal, que surt a l'esquerra del quilòmetre 2,400 de la citada carretera. El futur camí només deixa l'existent en una corba molt pronunciada que es supera en línia recta.

En aquest punt s'ha documentat l'EV 1 (Estructura viària), antic Camí de Canadal. (Foto 54). Només un tram d'aquesta via situat entre el Canadal i el Mas Serra està inclòs a l'Inventari del Patrimoni Arqueològic de la Generalitat de Catalunya i al POUM de la Jonquera i per tant s'ha considerat oportú individualitzar aquest sector que seria la seva prolongació vers l'est. El tram documentat té una longitud de 60 metres aproximadament.

AEG 4 i camí d'accés: seguint 1,2 km el Camí de Canadal actual s'obre el nou camí vers el Coll de la Donamorta, al sud-oest, creuant una zona boscosa fins arribar a un camp erm a l'oest de la part més elevada d'un petit turó (230 msnm). Dins aquest camp es projecte la plataforma de l'AEG 4. A la carena d'aquesta elevació es documenta l'ED 1, restes d'una cabana adossada a un mur de feixa. (Foto 53).

AEG 5 i camí d'accés: un cop superada la primera corba del Camí de Canadal (un 350 metres vers l'oest des de la carretera GI-601), cal continuar 150 m. endavant seguint el camí. Arribats a aquest punt, a ala banda sud del camí queda ubicada la plataforma per l'aerogenerador 5 al mig d'un camp de conreu conegut com "camps de Can Palet". Al sud -est d'aquest aerogenerador s'ha documentat la ZEA 1 – Possible Dolmen (Foto 52).

Aquesta àrea de prospecció inclou una rasa d'interconnexió des del Camí de Santa Llúcia (AP 1) fins arribar a la carretera GI-601. Aquesta rasa va de nord a sud est, seguint una pista de terra existent, envoltada sempre de zones boscoses.

A l'Àrea de Prospecció 2 es documenta la ZEA 1 – Possible dolmen.

A l'Àrea de Prospecció 2 es documenta l'ED 1 – Cabana.

A l'Àrea de Prospecció 2 es documenta l'EV 1 - Antic Camí de Canadal.

ÀREA DE PROSPECCIÓ 3 (AP 3):

Contempla els aerogeneradors 6, 11 i 12 i el camins que li donen accés. (Veure documentació gràfica) (Fotos 34-41).

És una àrea situada a l'est de la carretera GI-601 que porta de la Jonquera a Cantallops. El primer tram del camí és de nova creació, partint del quilòmetre 3 de la citada carretera. A continuació pren un camí en direcció el Puig de la Llossa al llarg de 550 metres aproximadament. En aquest punt (X: 492636 – Y: 4695042) el camí es bifurca vers el nord i el sud per donar accés als AEG 6, 11 i 12 i AEG 8, 9 i 10 respectivament.

AEG 6 i camí d'accés: segueix una pista existent en direcció Can Forcada creuant el paratge d'Espinavesses en direcció nord-oest. Al marge occidental de la pista es situa la plataforma, en una zona de visibilitat escassa donada la presència de vegetació abundant.

AEG 11 i 12 i camí d'accés: és de nova creació, sortint de la pista abans citada en direcció est, Planes d'Arnés. La primera part (270 metres) transcorre per una zona boscosa d'alzines sureres amb vegetació baixa que dificulta la visibilitat. Aleshores creua una zona de camps de conreus de secà fins arribar a la plataforma de l'AEG 11, ubicada en un camp de conreu dins una zona pantanosa i prosseguir fins la plataforma de l'AEG 12 uns 300 metres a l'est, en un camp erm al nord d'un camp d'oliveres un cop creuada la riera de la Verneda.

A l'Àrea de Prospecció 3 no es documenta cap tipus de resta arqueològica, ni béns mobles ni immobles.

ÀREA DE PROSPECCIÓ 4 (AP 4):

Contempla els aerogeneradors 8, 9 i 10, els camins que li donen accés i la rasa d'interconnexió que els comunica amb la carretera GI-601. (Veure documentació gràfica) (Fotos 42-47).

La part inicial del camí d'accés a aquests aerogeneradors coincideix amb el dels AEG 6, 11 i 12 fins les coordenades X: 492636 – Y: 4695042, punt a partir del qual descendeix vers el sud prenent dues pistes divergents.

En la part inicial del camí es documenta una afloració granítica, la TA 3 (Foto 60).

AEG 8 i camí d'accés: és la pista que va en direcció sud-oest passant molt propera a la Roca de Bast, que ha estat identificada com TA 4 (Foto 61). La plataforma es situa al marge occidental del camí, en una zona de matolls.

AEG 9 i camí d'accés: seguint la pista en direcció sud-est, s'ubica la plataforma de l'AEG 9 en un camp conreat. La visibilitat era òptima.

AEG 10 i camí d'accés: el camí és de nova creació, ver l'est. Creua una zona boscosa d'alzines sureres en direcció el Puig de la Llossa, al nord del qual s'ubica la plataforma. És documenta al cim del puig –de topònim concloent- (al sud de la plataforma) una gran pedra basculada a mode de fita viària; la FITA 1 (Foto 62).

Al nord del puig també s'observa el que sembla una antiga estructura viària l'EV 2, camí o carrerada, (Fotos 55 a 57) basada en dos murs obrats a pedra seca amb una separació d'uns quatre metres entre ells. L'EV 2, camí o carrerada discorre en direcció nord-oest / sud-est. El camí d'accés a l'AEG 10 talla l'EV 2 a les coordenades X: 492878 – Y: 4694914.

A l'Àrea de Prospecció 4 es documenta la TA 3 i la TA 4.

A l'Àrea de Prospecció 4 es documenta l'EV 2 Camí o carrerada.

A l'Àrea de Prospecció 4 es documenta la FITA 1 – Puig de la Llossa.

ÀREA DE PROSPECCIÓ 5 (AP 5):

Contempla l'aerogenerador 7, el camí que li dona accés i la rasa d'interconnexió (Veure documentació gràfica) (Fotos 48-51).

La rasa d'interconnexió discorre, en un primer tram a l'oest de la carretera GI-601 que porta de la Jonquera a Cantallops, per una zona boscosa. En les coordenades X: 491724 – Y: 4694503 la rasa creua la carretera i, primerament, aprofita un petit corriol, per encaminar-se pel mig d'un bosc fins travessar el Còrrec de Comunera. Per una zona de bosc es dirigeix cap a l'oest vers la plataforma AEG7.

AEG 7 i camí d'accés: el camí que porta a l'aerogenerador és de nova obertura, iniciant-se en la carretera GI-601 i endinsant-se per una zona boscosa, creuant el Còrrec de Comunera. La plataforma de l'AEG 7 es situa al límit d'un camp de conreu, en uns terrenys al nord-oest del Mas Parrutxo.

A l'Àrea de Prospecció 5 no es documenta cap tipus de resta arqueològica, ni béns mobles ni immobles.

ZONES D'EXPECTATIVA ARQUEOLÒGICA (ZEA)

ZEA 1 – Possible dolmen (X: 491529, Y: 4694942)

Està format per una llosa granítica de grans dimensions (aproximadament 2 metres de longitud) recolzada, de forma horitzontal, sobre un ortòstat en un extrem i sobre una acumulació de pedres a l'altra que conformen una possible cambra de forma rectangular.

La cara superior de la llosa transversal sembla haver estat desbastada i és força llisa mentre que la inferior és de secció arrodonida.

Aquestes característiques i el fet de trobar-se físicament dins un context de paisatge megalític (a tan sols un quilòmetre al sud-est es troben els Dolmens dels Estanys I i III i uns 600 metres al nord el Dolmen de Canadal) indiquen la possibilitat que es tracti d'un monument d'època prehistòrica. (Veure documentació gràfica) (Foto 52).

EDIFICACIONS NO CATALOGADES (ED)

ED 1 – Cabana (X: 491124, Y: 4694978). Estructura de planta rectangular obrada amb pedra seca (1x1m aproximadament) adossada a la cara meridional d'un mur de feixa. (Veure documentació gràfica) (Foto 53).

FITES

FITA 1 - Puig de la Llosa (X: 492949 Y: 4694771)

És documentada al cim del puig –de topònim concloent- una gran pedra disposada horitzontalment, recolzada sobre les afloracions rocoses. Les seves mides aproximades són 1,90x0,90 metres. La cara que es pot observar sembla desbastada i un dels extrems presenta un tall que podria ser recent.

La zona on s'ubica aquesta fita està dividida per nombrosos murs de pedra seca que indiquen la modificació del paisatge en època recent. En aquest sentit, és possible que la llosa actualment estigui basculada respecte a una posició vertical.

Cal assenyalar que ens trobem dins un context de paisatge megalític i des del Puig de la Llosa, a 202metres sobre el nivell del mar, es dominen visualment els prats situats uns 300 metres al sud on es troba el conjunt prehistòric de Mas Baleta i un quilòmetre al sud-oest els Dolmens dels Estanys, fet que possibilita que la llosa documentada fos un punt d'observació o marcador territorial (fita) ja en època prehistòrica.

També és possible que l'Estructura Viària 2 documentada durant la prospecció estigui relacionada amb aquest element doncs és un camí amb marges i orientació nord-oest sud-est que porta al Puig de la Llosa des del nord.

En aquest sentit cal assenyalar els estudis arqueomorfològics inèdits dirigits per Josep Maria Palet a l'àrea de la Jonquera dins el projecte d'investigació InterAmbAR II⁵: el conjunt de la possible via trobada i la pedra del Puig de la Llosa segueixen el patró ortogonal de xarxa viària documentat a la zona, la cronologia de la qual seria pre-medieval.

(Veure documentació gràfica) (Foto 62).

ESTRUCTURA VIÀRIA (EV)

EV 1 – Antic camí de Canadal (Inici X: 491672, Y: 4694926, Final X: 491621, Y: 4694954)

Antic traçat del Camí de Canadal, avui amb pas alternatiu mitjançant una corba per evitar el desnivell que l'antiga via feia. Està fet amb còdols i en alguns punts aflora la roca mare. Es poden apreciar restes de roderes. En el seu extrem septentrional es troba força malmès per l'acció de l'aigua. Es tracta d'un element patrimonial molt ben conservat i part del seu traçat més proper al nucli de Canadal, està protegit com a jaciment a l'Inventari del Patrimoni arqueològic de la Generalitat de Catalunya i també inclòs al POUM de La Jonquera. (Veure documentació gràfica) (Foto 54).

EV 2 – Camí o carrerada. (Inici X: 492859, Y: 4694955, Final X: 492915, Y: 4694817)

⁵ Integració de dades paleoambientals i arqueològiques per a la interpretació de les interaccions climàtico-socioambientals en una conca del NE peninsular durant l'Holocè.

Possible antiga estructura viària basada en dos murs obrats a pedra seca amb una separació d'uns quatre metres entre ells que du al Puig de la Llosa (Veure descripció FITA 1). Discorre en direcció nord-oest / sud-est. (Fotos 55 a 57).

TROBALLES AÏLLADES (TA)

Pel que fa a les trobades aïllades, tal com hem esmentat a l'apartat de metodologia, es tracta d'acumulacions granítiques que hem optat per individualitzar per les característiques històriques de la zona: donat que ens trobem en un context d'ocupació prehistòrica caracteritzat per nombroses construccions megalítiques és possible que algunes d'aquestes troballes localitzades sigui en realitat un monument funerari (dolmen, túmul o menhir). En aquest sentit les grans dimensions d'algunes de les troballes descarten una acció antròpica pel que fa a la seva disposició però cal recordar que sovint, en època prehistòrica, també es van fer servir formacions geològiques naturals que amb algunes modificacions, podien ser usades com a cambres d'enterrament.

TA 1– Acumulació pedres granítiques (X: 491416, Y: 4695959)

Acumulació granítica de grans dimensions. (Veure documentació gràfica) (Foto 58).

TA 2 – Acumulació pedres granítiques (X: 491828, Y: 4695940)

Acumulació granítica amb una llosa tombada que tot i que no es pot identificar com un dolmen o túmul, s'hauria de tenir present en cas de quedar afectat. (Veure documentació gràfica) (Foto 59).

TA 3 – Acumulació pedres granítiques (X: 492590, Y: 4695118)

Acumulació granítica de diferents blocs formant cavitats susceptibles d'haver estat utilitzades com a zones d'enterraments. Un dels blocs presenta possibles treballs incisos. (Veure documentació gràfica) (Foto 60).

TA 4 – Acumulació pedres granítiques – Roca de Bast (X: 492393 - 4694986)

Acumulació granítica de diferents blocs formant cavitats susceptibles d'haver estat utilitzades com a zones d'enterraments. (Veure documentació gràfica) (Foto 61).

4.3. Tractament del material arqueològic.

Durant la prospecció no s'ha detectat la presència de material arqueològic en superfície.

4.4. Conclusions d'interès arqueològic.

La prospecció superficial realitzada als terrenys afectats pel projecte de **Parc Eòlic Serra de la Sureda** ha permès comprovar l'existència de restes arqueològiques en superfície en diferents zones a les quals es volen ubicar els aerogeneradors.

S'ha procedit a prospectar les zones afectades pel nou projecte i el seu entorn immediat, delimitant 5 Àrees de Prospecció (AP: Àrees Prospectades). Aquest treball s'ha realitzat per l'equip d'arqueòlegs que examinaren les zones que, a partir del projecte, es veuran afectades de forma directa pel projecte.

La prospecció superficial s'ha dut a terme de forma intensiva a tota la zona afectada pel nou parc eòlic: plataformes dels aerogeneradors, camins d'accés i línies d'interconnexió.

Tot i que s'ha pogut accedir a la totalitat dels terrenys afectats, l'espessa vegetació ha fet que la visibilitat fos gairebé nul·la en molts casos.

Així, cal tenir en compte que els resultats de tota prospecció superficial han de ser considerats únicament com a orientatius. Per tal que resulti més fiable, la prospecció superficial ha de ser realitzada quan les condicions del terreny permeten la correcta inspecció visual de la seva superfície. En el cas de les zones ermes i de zones amb vegetació abundant, els resultats de les prospeccions no són determinants. En el cas de les prospeccions realitzades en el curs dels estudis d'impacte sobre el patrimoni de qualsevol obra d'infraestructura, el moment escollit per a dur-les a terme ve marcat per les necessitats i terminis d'execució del projecte, de manera que en molts dels casos els terrenys sobre els quals es realitzen aquelles no presenten les millors condicions per a ser prospectats.

Per aquests motius exposats anteriorment, es proposarà com a **mesura correctora de caràcter general** un programa de **control arqueològic** dels rebaixos.

Amb les dades obtingudes durant la prospecció superficial i presentades en aquesta memòria científica, es podrà realitzar l'estudi de l'impacte sobre el Patrimoni Cultural Arqueològic i Arquitectònic del projecte de **Parc Eòlic Serra de la Sureda** i adoptar les mesures correctores adients per tal de no afectar el patrimoni ja documentat, i evitar la destrucció de noves restes que poguessin aparèixer sense documentar.

5. Afectació i mesures correctores sobre el patrimoni cultural.

Tots aquests elements del Patrimoni Arqueològic i Arquitectònic s'han classificat en funció del grau de protecció de l'element patrimonial (BCIN/ J.A. / P. A.) segons la Llei (9/1993, Llei del Patrimoni Cultural Català). Per tant cada un d'ells presenta un Nivell de Sensibilitat d'acord amb aquesta protecció. La divisió és la següent:

- Aquells elements del **Patrimoni Arqueològic i Arquitectònic que estan declarats BCIN** (Bé Cultural d'Interès Nacional, segons la Llei 9/1993, Llei del Patrimoni Cultural Català). Els elements patrimonials amb aquesta catalogació reben la més alta protecció, segons la citada legislació.

Els seu Nivell de Sensibilitat és **Molt Alt** i, conseqüentment, es produiria una pèrdua permanent d'aquest patrimoni, sense cap possible recuperació, ni amb l'aplicació de mesures protectores o correctores.

No existeix cap element amb aquesta catalogació a les proximitats de l'àrea afectada pel **projecte de Parc Eòlic Serra de la Sureda**.

- **Elements del Patrimoni Arqueològic que estan catalogats i per tant protegits** segons la Llei 9/1993, Llei del Patrimoni Cultural Català. Degut a aquest grau de protecció, cadascun d'aquests elements té un Nivell de Sensibilitat Alt i el seu entorn més immediat un nivell de Sensibilitat Moderat. És per això que s'haurien d'aplicar mesures correctores o protectores severes.

Amb aquesta catalogació es localitzen els següents elements:

TM LA JONQUERA

JA SERRAT DE MAS BATLLÓ

JA NECRÒPOLIS DE MAS BALETA

JA DOLMEN DEL CANADAL

JA MAS BALETA I

JA MAS BALETA II

JA MAS BALETA III/ ESTANYS MAS BALETA III

JA DOLMEN DELS ESTANYS I

JA DOLMEN DELS ESTANYS III

JA CAMÍ DE CANADAL

Cap d'aquests elements es veu afectat pel projecte de **Parc Eòlic Serra de la Sureda**. En el cas del Camí de Canadal no s'afecta l'element tal com figura a la planimetria de l'Inventari de Patrimoni de la Generalitat de Catalunya però sí un tram del mateix que és la seva prolongació vers l'est (E.V.1)

- **Elements del Patrimoni Arquitectònic que estan catalogats i per tant protegits** segons la llei 9/1993, Llei del Patrimoni Cultural Català. Degut a aquest grau de protecció, cadascun d'aquests elements té un Nivell de Sensibilitat **Alt**. És per això que hauran d'aplicar-se mesures correctores o protectores severes.

No hi ha cap element amb aquesta catalogació a l'entorn del projecte de **Parc Eòlic Serra de la Sureda**.

- **Elements del Patrimoni** inclosos als *Catàleg del Patrimoni arquitectònic i elements d'interès històric i artístic del POUM de la Jonquera* que queden propers al projecte de **Parc Eòlic Serra de la Sureda**:

Amb aquesta catalogació es localitzen els següents elements:

JA SERRAT DE MAS BATLLÓ - Fitxa AR026

JA NECRÒPOLIS DE MAS BALETA – Fitxa AR019

JA DOLMEN DEL CANADAL – Fitxa AR005

JA MAS BALETA I – Fitxa AR014

JA MAS BALETA II – Fitxa AR015

JA MAS BALETA III/ ESTANYS MAS BALETA III – Fitxa AR015

JA DOLMEN DELS ESTANYS I – Fitxa AR007

JA DOLMEN DELS ESTANYS III – Fitxa AR009

JA CAMÍ DE CANADAL – Fitxa AR002

Cap d'aquests elements es veu afectat pel projecte de **Parc Eòlic Serra de la Sureda**. En el cas del Camí de Canadal no s'afecta l'element tal com figura a la planimetria del POUM de La Jonquera però sí un tram del mateix que és la seva prolongació vers l'est (E.V.1).

- **Zones d'expectativa arqueològica (ZEA)** a l'entorn del projecte de **Parc Eòlic Serra de la Sureda**:

ZEA 1 – Possible dolmen

Aquesta zona es troba propera a l'angle sud est de l'AEG 5 (AP 2), però no es veurà afectat.

Mesures Correctores:

- ✓ Evitar qualsevol afectació directa sobre aquesta zona i preservar-la de tota afectació derivada de l'obra (abocadors, abassegaments temporals, etc.) mitjançant la seva delimitació amb balises.

- **Edificacions no catalogades (ED)** a l'entorn del projecte de **Parc Eòlic Serra de la Sureda**:

ED 1 – Cabana. Estructura de planta rectangular obrada amb pedra seca (1x1m aproximadament) adossada a la cara meridional d'un mur de feixa.

Aquest element no queda afectat pel parc eòlic de **Serra Sureda**

- **Estructures viàries** a l'entorn del projecte de **Parc Eòlic Serra de la Sureda**:

EV 1 – Antic camí de Canadal.

Aquesta estructura viària documentada durant la prospecció a un revolt de l'actual Camí de Canadal es veu **directament afectada camí d'accés a l'AEG 5**, als dos extrems que comuniquen amb l'actual camí. Es tracta d'un element patrimonial molt ben conservat i part del seu traçat més proper al nucli de Canadal, està protegit com a jaciment a l'Inventari del Patrimoni arqueològic de la Generalitat de Catalunya i inclòs al POUM de La Jonquera.

EV 2 – Camí o carrerada.

El **camí d'accés a l'AEG 10 (AP 4)** afecta **directament aquest element**, tallant-lo transversalment. La via pot estar relacionada amb la Fita 1 Puig de la Llossa, ja que es troba a l'extrem sud-est d'aquest antic camí.

Per tant s'han de preveure les **Mesures Correctores** següents per les dues estructures:

- ✓ Evitar qualsevol afectació directa sobre aquestes dues Estructures Viàries i preservar-les de tota afectació derivada de l'obra (abocadors, abassegaments temporals, etc.), mitjançant la seva delimitació amb balises.

En cas que l'afectació no pugui ser evitada:

- ✓ Realització **d'un estudi històric-documental, gràfic i planimètric** que permeti determinar el traçat i les característiques d'aquests dos camins i dels diferents elements associats a ells, per així conèixer amb exactitud l'afectació que tindrà el nou projecte sobre tot el conjunt.

Aquest estudi consistirà en el desenvolupament de les següents fases:

- neteja dels dos traçats de camí i documentació gràfica (topogràfica, planimètrica i fotogràfica)

- si fos necessari, realització d'un estudi arqueològic per tal de documentar exhaustivament els camins en qüestió i poder, així, establir les seves fases constructives i la seva cronologia, segons el procediment establert pel Decret 78/2002, de 5 de març de 2002, del Reglament de protecció del patrimoni arqueològic i paleontològic de la Subdirecció General del Patrimoni Cultural del Departament de Cultura de la Generalitat de Catalunya.
- Amb tota aquesta documentació i informació acumulada, s'haurà de realitzar una sol·licitud al Departament de Cultura de la Generalitat de Catalunya, per tal que dictaminin si es poden eliminar les parts dels camins afectats, en cas que el Projecte contemplés la seva afectació total.
- ✓ Restitució dels trams de camí que es poguessin veure afectats ineludiblement pel Projecte, d'acord amb les directius que s'estableixin des del Servei d'Arqueologia i Paleontologia de la Subdirecció General del Patrimoni Cultural del Departament de Cultura de la Generalitat de Catalunya.

- **Trobades aïllades a l'entorn del projecte de Parc Eòlic Serra de la Sureda:**

TA 1– Acumulació pedres granítiques

TA 2 – Acumulació pedres granítiques

TA 3 – Acumulació pedres granítiques

TA 4 – Acumulació pedres granítiques – Roca de Bast

Aquestes troballes no es veuen afectades pel projecte de **Parc Eòlic Serra de la Sureda** però la seva proximitat (sobretot les TA3 i TA4) a algunes de les estructures projectades, ja sigui plataformes o camins d'accés, fa que s'hagin de tenir en compte.

Així mateix, cal assenyalar que la zona on s'ubicarà el parc eòlic està altament ocupada per jaciments de tipus dolmen, túmul o menhir i que és possible que alguna de les acumulacions granítiques que abunden al terreny i que en aquesta prospecció hem individualitzat com TA, responguin a aquesta tipologia. Per aquest motiu es proposa una **Mesura Correctora de caire general**, en cas de troballa d'elements d'aquest tipus:

- ✓ Evitar qualsevol afectació directa sobre aquests tipus de troballa i preservar-les de tota afectació derivada de l'obra (abocadors, abassegaments temporals, etc.) mitjançant la seva delimitació amb balises.
- **Fites a l'entorn del projecte de Parc Eòlic Serra de la Sureda:**
- FITA 1 - Puig de la Llossa

Aquesta fita, que es troba al sud de la plataforma de l'AEG 10 (AP 4), no es veu afectada pel projecte.

Mesures Correctores:

- ✓ Evitar qualsevol afectació directa sobre aquest element i preservar-lo de tota afectació derivada de l'obra (abocadors, abassegaments temporals, etc.).

Igualment cal assenyalar que el descobriment de nous jaciments arqueològics i construccions només es podrà realitzar a partir de l'estudi concret del terreny i del subsòl, no coneixent mai a priori el que resta amagat en ell, i que per tant no s'ha de descartar l'aparició d'aquests durant la realització de les obres.

Per tant, creiem necessari aplicar **mesures correctores** d'abast general que consistiran en:

- Incorporar en el projecte de construcció un programa d'actuació, compatible amb el pla d'obra, que consideri les iniciatives a adoptar en el cas d'aflorament d'algun jaciment arqueològic i paleontològic no inventariat ni localitzat en les prospeccions.
- Efectuar un seguiment arqueològic durant els moviments de terres en tots els seus aspectes (excavacions, abocadors, abassegaments temporals, etc.). Es tindrà especial cura amb les acumulacions granítics existents a la zona susceptibles de ser jaciments de tipus dolmen, túmul o menhir.

6. DOCUMENTACIÓ GRÀFICA

6.1. FOTOGRAFIES DELS ELEMENTS CATALOGATS



Foto 1. JA Dolmen del Canadal



Foto 2. Àrea del JA Dolmen dels Estanys III

6.2. FOTOGRAFIES DE LES ÀREES DE PROSPECCIÓ

6.2.1. ÀREA DE PROSPECCIÓ 1



Foto 3. AP 1, Inici del camí d'accés als AEG 1, 2 i 3 – Camí de Sta.Llúcia.



Foto 4. AP1 Tram de camí d'accés entre la GI-601 i el Camí de Sta.Llúcia.



Foto 5. AP 1, Camí d'accés als AEG 1, 2 i 3, al camí de Sta. Llúcia



Foto 6. AP 1, Punt on el camí d'accés abandona l'actual camí de Sta.Llúcia.

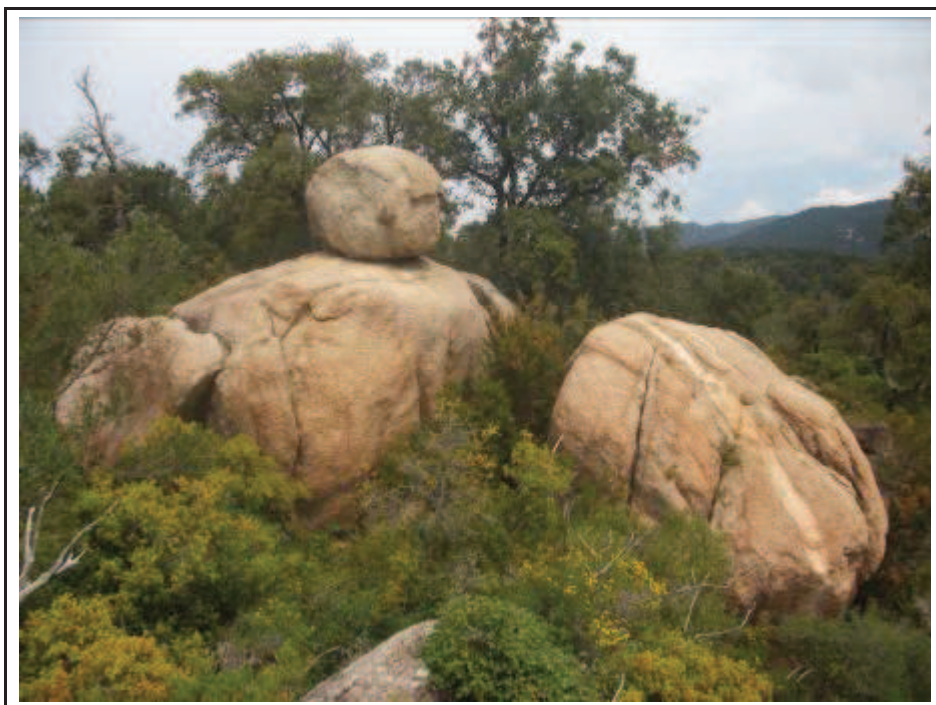


Foto 7. AP 1. Blocs granítics.



Foto 8. AP 1. Camí d'accés AEG 1, 2 i 3 – Camí de Sta. Llúcia.



Foto 9. AP 1. Zona de vegetació espessa al camí d'accés de l'AEG 1.



Foto 10. AP 1. Ubicació de la plataforma de l'AEG 1.



Foto 11. AP 1.Rasa d'interconnexió entre AEG1 i AEG2. Vista del camí des de l'AEG1



Foto 12. AP 1. Rasa d'interconnexió entre AEG1 i AEG2. Vista del camí des de l'AEG2



Foto 13. AP 1. Punt del camí de Sta. Llúcia del qual parteix el camí de nova obertura vers l'AEG 2.



Foto 14. AP 1. Ubicació de la plataforma de l'AEG 2, sobre el camí existent.



Foto 15. AP 1 Camí sobre del qual s'ubicarà la plataforma de l'AEG 2.



Foto 16. AP 1 Camí en direcció plataforma de l'AEG 3.



Foto 17. AP 1. Inici del camí de nova obertura en direcció AEG 3.



Foto 18. AP 1. Zona d'ubicació de la plataforma de l'AEG 3.

6.2.2. ÀREA DE PROSPECCIÓ 2



Foto 19. AP 2, Inici del camí d'accés als AEG 4 i 5, Camí de Canadal.



Foto 20. AP 2, Lateral del Camí de Canadal.



Foto 21. AP 2. Mur de pedra seca al marge nord de l'antic Camí de Canadal. Es poden contemplar dues hipòtesis: que es tracti d'un marge del camp adjacent o que pertanyi al camí.



Foto 22. AP 2. Punt on conflueixen de nou l'antic Camí de Canadal i el nou. D'aquí sorgeix el nou camí de l'AEG 5.



Foto 23. AP 2. Marge de pedra seca en direcció AEG 5.



Foto 24. AP 2. Zona de la plataforma de l'AEG 5.



Foto 25. AP 2, Camí d'accés existent a l'AEG 4.



Foto 26. AP 2, Inici del camí d'accés al AEG 4 de nova obertura.



Foto 27. AP 2, Zona que creua el camí d'accés a l'AEG 4.



Foto 28. AP 2, Ubicació de la plataforma AEG 4.



Foto 29. AP 2. Pista existent on es projecta la rasa d'interconnexió. Zona nord de la rasa



Foto 30. AP 2. Pista existent on es projecta la rasa d'interconnexió. Zona del camí d'accés entre AEG4 i AEG5



Foto 31. AP 2. Pista existent on es projecta la rasa d'interconnexió. Zona sud



Foto 32. AP 2. Pista existent on es projecta la rasa d'interconnexió amb GI-601 al fons.

6.2.3 ÀREA DE PROSPECCIÓ 3



Foto 33. AP 3. Camí que va del centre del nus viari a la GI.601.



Foto 34. AP 3, Camí d'accés als AEG 6, 8, 9, 10, 11 i 12. Al fons, la GI-601.



Foto 35. AP 3, Bifurcació entre camins dels AEG 6 i els AEG 11 i 12.



Foto 36. AP 3, Camí d'accés a l'AEG 6.



Foto 37. AP 3, Ubicació de la plataforma de l'AEG 6.



Foto 38. AP 3, Camí de nova obertura de l'AEG 11.



Foto 39. AP 3, Ubicació de la plataforma de l'AEG 11.



Foto 40. AP 3, Camí de nova obertura de l'AEG 12 en direcció AEG 11.



Foto 41. AP 3, Ubicació de la plataforma de l'AEG 12.

6.2.4 ÀREA DE PROSPECCIÓ 4



Foto 42. AP 4, Accés des de la pista existent a la plataforma de l'AEG 8.



Foto 43. AP 4, Ubicació de la plataforma AEG 8



Foto 44. AP 4, Bifurcació al camí en direcció AEG 9 i 10.

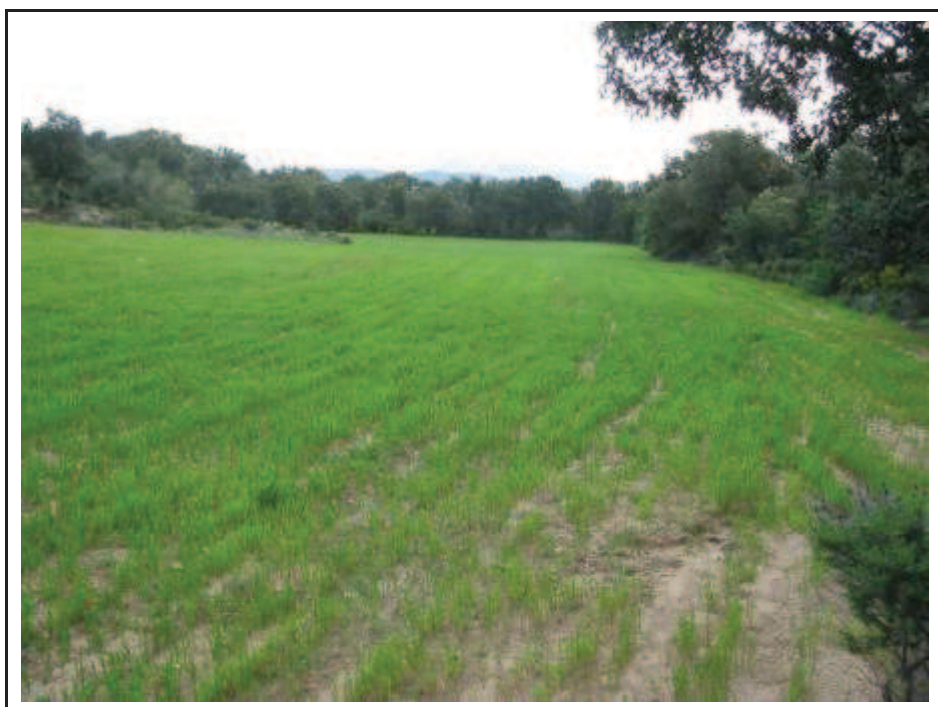


Foto 45. AP 4, Ubicació de la plataforma de l'AEG 9.



Foto 46. AP 4, Camí en direcció AEG 10



Foto 47. AP 4, Ubicació de la plataforma de l'AEG 10.

6.2.5 ÀREA DE PROSPECCIÓ 5



Foto 48. AP 5. Inici de la rasa d'interconnexió vers l'AEG 7, per la banda est de la GI-601.



Foto 49. AP 5, Camí d'accés i rasa d'interconnexió de l'AEG 7, una vegada creuada la GI-601



Foto 50. AP 5. Vista del camí d'accés a l'AEG7, de nova obertura per zona boscosa.



Foto 51. AP 5. Ubicació de la plataforma de l'AEG 7.

6.3 ELEMENTS DOCUMENTATS DURANT LA PROSPECCIÓ

6.3.1. ZONES D'EXPECTATIVA ARQUEOLÒGICA (ZEA)



Foto 52. ZEA 1 Possible dolmen

6.3.2. EDIFICACIONS NO CATALOGADES (ED)

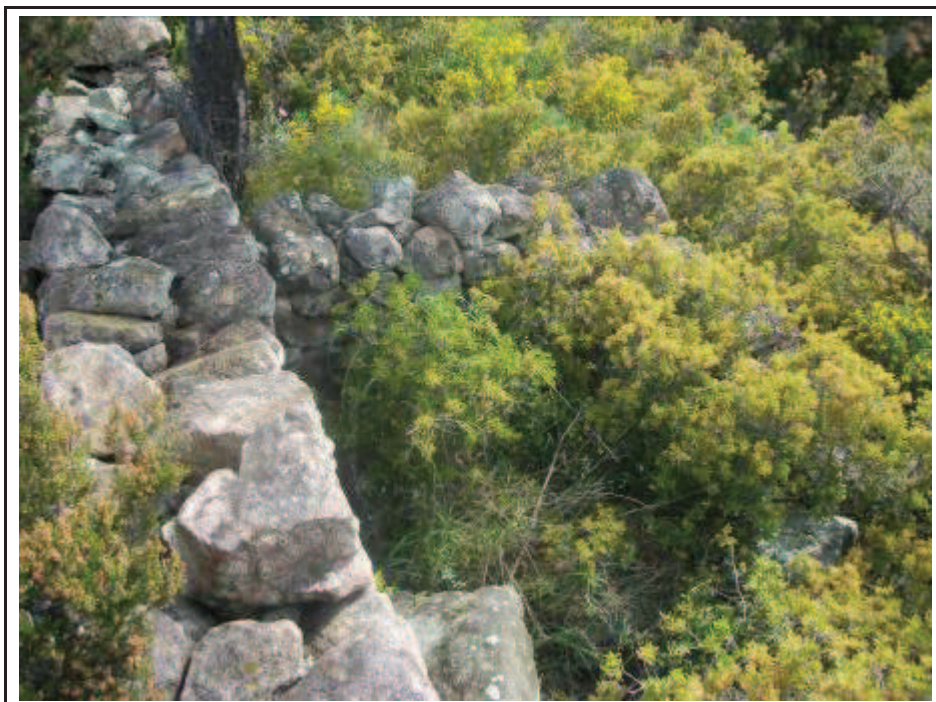


Foto 53. ED 1 Restes de petita cabana adossada a mur de feixa.

6.3.3 ESTRUCTURES VIÀRIES (EV)



Foto 54. EV 1 Antic camí de Canadal



Foto 55. EV 2 Camí o carrerada



Foto 56. EV 2 Camí o carrerada



Foto 57. EV 2 Camí o carrerada

6.3.4 TROBADES AÏLLADES (TA)



Foto 58. TA 1



Foto 59. TA 2



Foto 60. TA 3

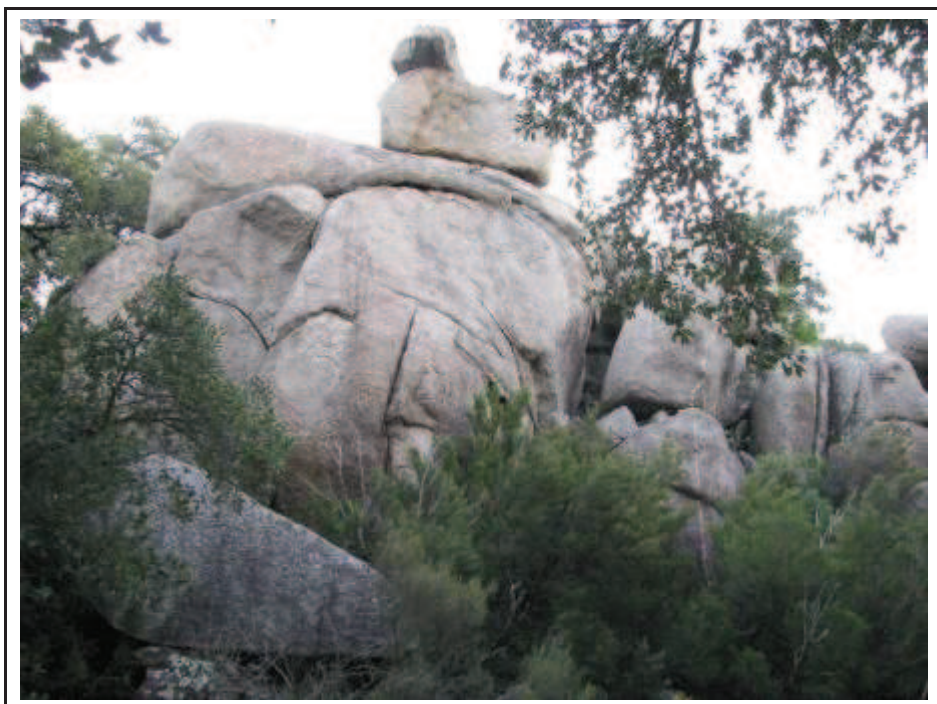


Foto 61. TA 4

6.3.5 FITES



Foto 62. FITA 1 Puig de la Llossa

7. Bibliografia.

BLANCHON, Jean-Louis; SERRAT, Pierre; ESTÉVA, Louis. La “Línea P”. La ligne de fortification de la chaîne des Pyrénées (1). Fortifications & Patrimoine n° 2 – Avril 1997

CLUA MENDEZ, José Manuel. *Cuando Franco fortificó los Pirineos, La Línea P en Aragón: La Ribagorza y Sobrarbe*. 2007. Editorial Katia. Zaragoza.

FRIGOLA, J, MERINO, J., TARRÉS, A (2008): *Dos projectes de Parcs Eòlics a Sant Climent Secebes i Capmany (Alt Empordà). Estudi Arqueològic*. a Novenes Jornades d'Arqueologia de les Comarques de Girona, MAC, L'Escala-Empúries.

DD.AA., (Inedit), *Carta Arqueològica de la comarca de l'Alt Empordà: Capmany, Darnius, Agullana y la Jonquera*. Inventari i Documentació del Patrimoni Arqueològic i Paleontològic de Catalunya. Generalitat de Catalunya.

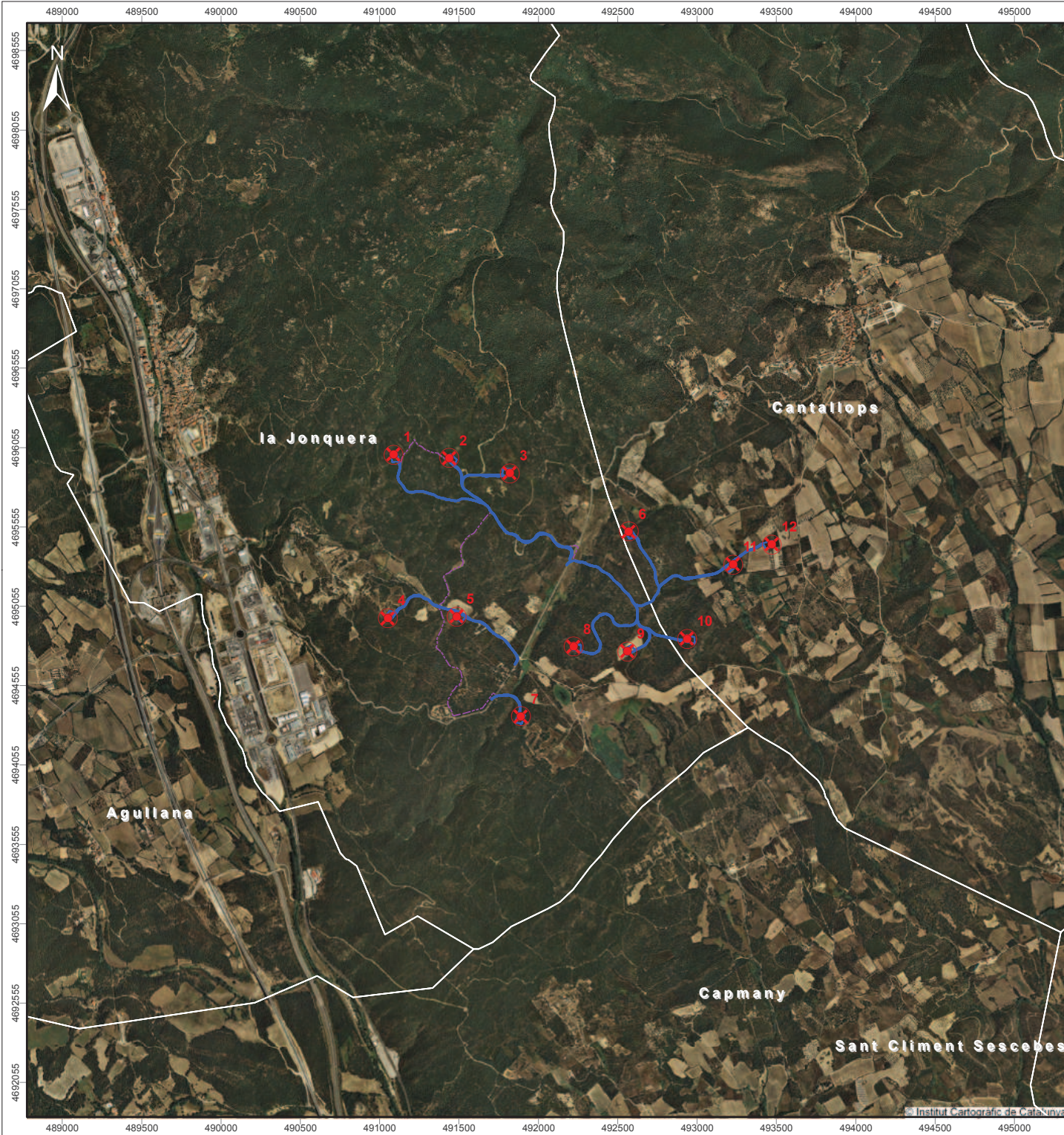
DD.AA., (Inedit), *Inventari del Patrimoni Arquitectònic de l'Alt Empordà: Capmany, Darnius, Agullana y la Jonquera*. Inventari del Patrimoni Arquitectònic de Catalunya. Generalitat de Catalunya.

DD.AA. (1979), *Els Castells Catalans*, a Dalmau R. (Eds), Barcelona.

DD.AA (1988), *Gran Geografia comarcal de Catalunya*. Enciclopèdia Catalana. Barcelona.

DD.AA (1990), *Catàleg de Monuments i Conjunts Històrico-Artístics de Catalunya*, Generalitat de Catalunya, Departament de Cultura.

Annex 1: Documentació cartogràfica/planimètrica



LOCALITZACIÓ GEOGRÀFICA

NOM DEL PROJECTE:
 Parc Eòlic de la Serra Sureda

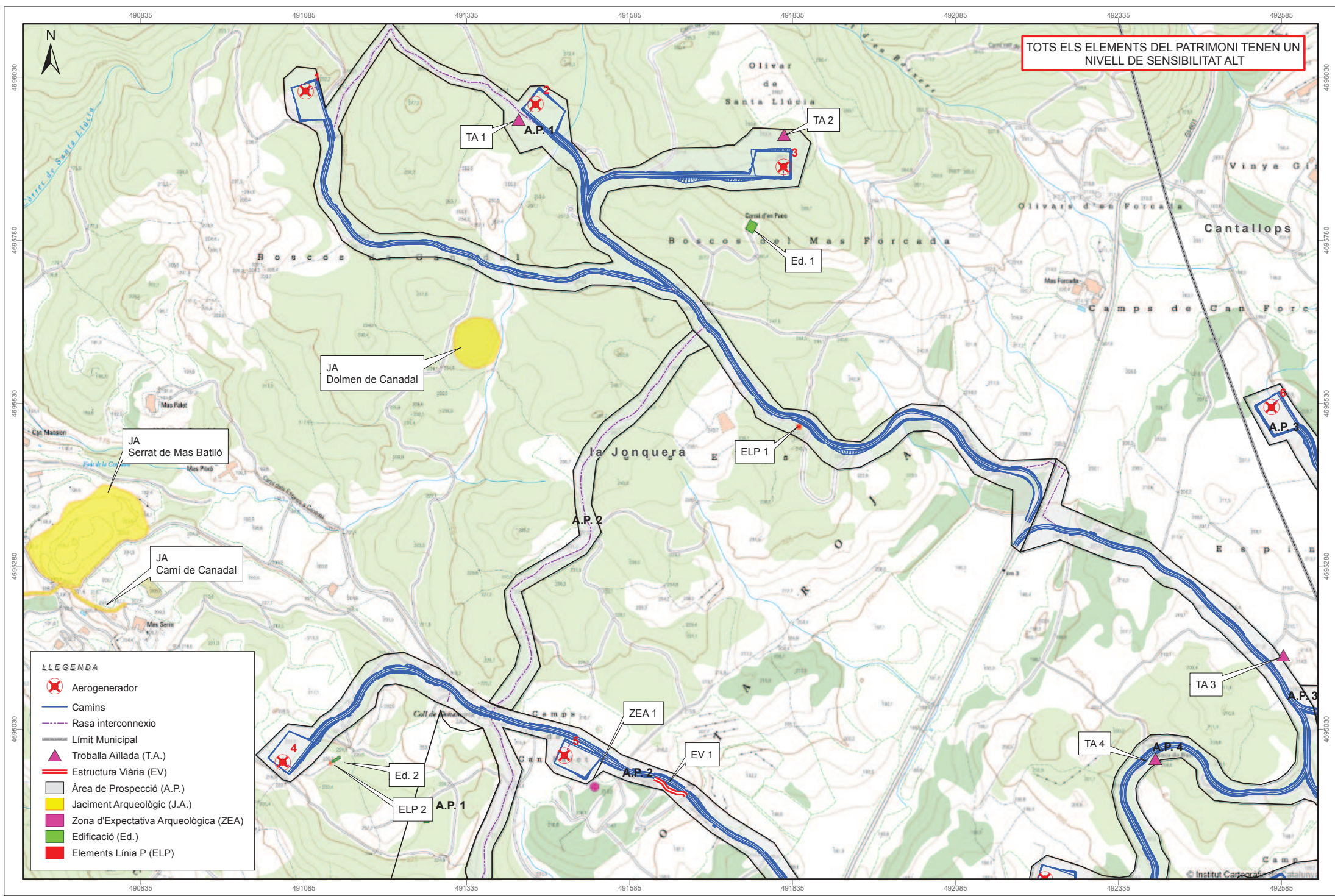
MUNICIPI:
 la Jonquera, Cantallops

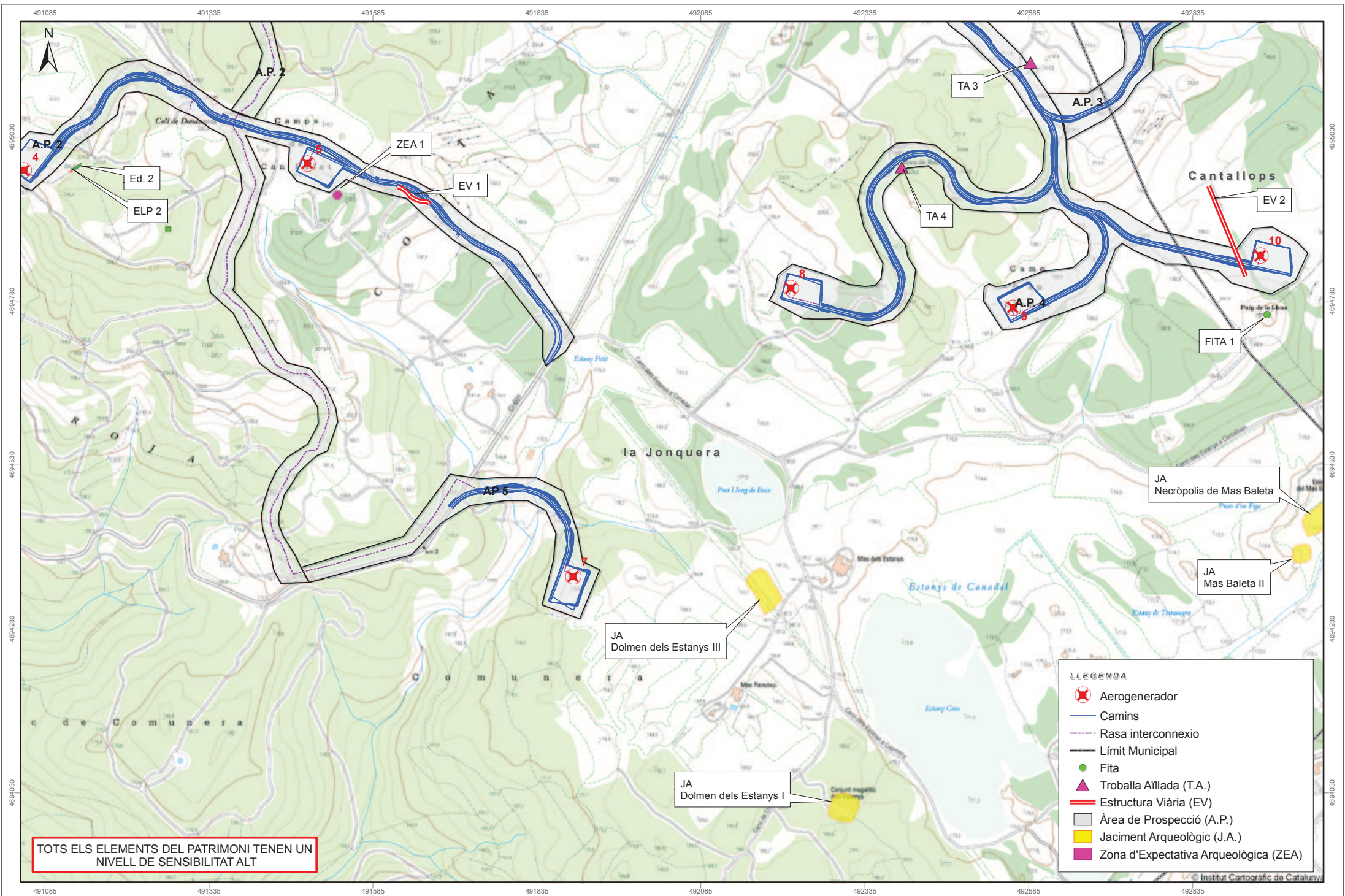
COMARCA:
 l'Alt Empordà

PROVÍNCIA:
 Girona



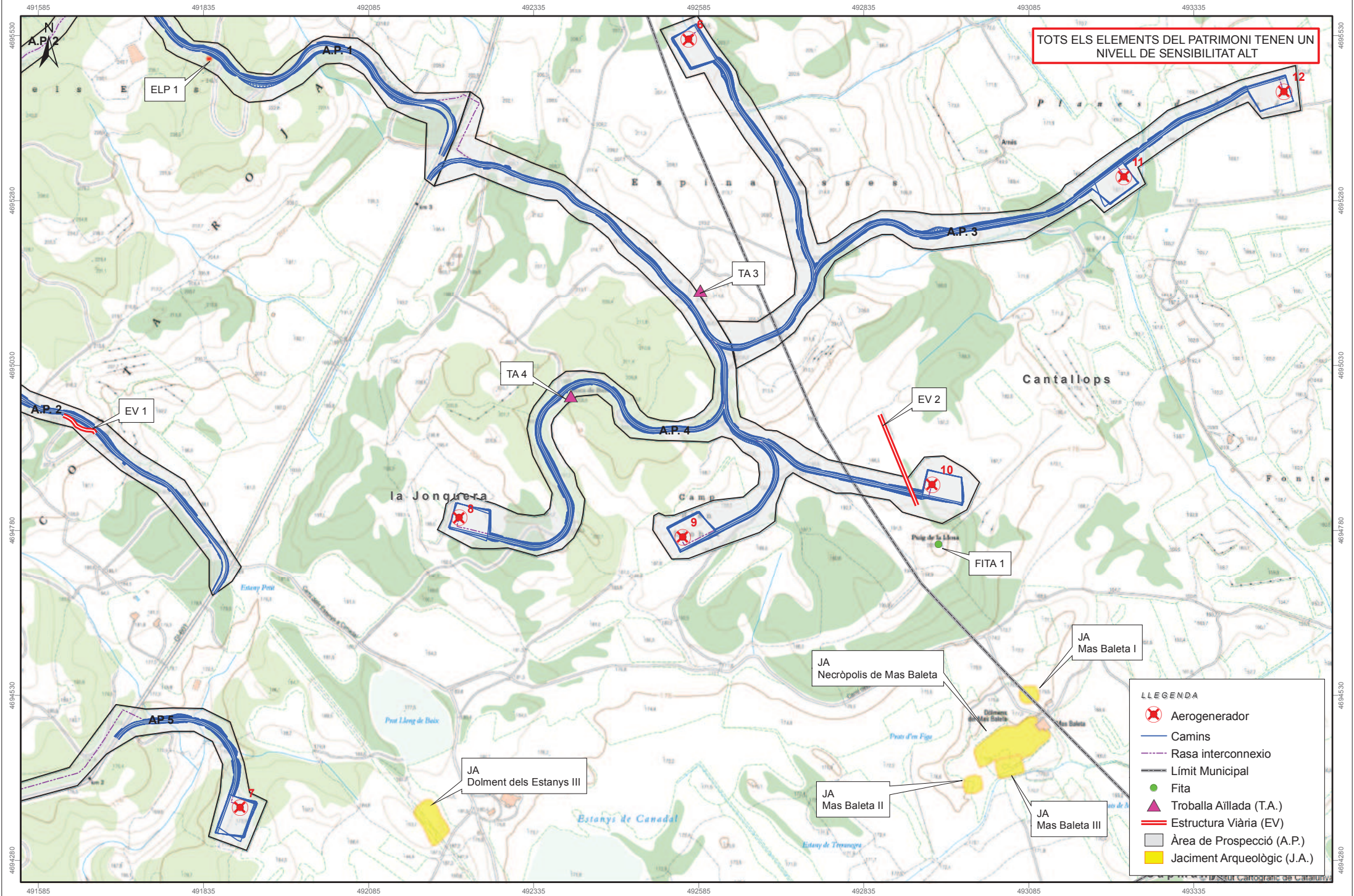
Escala Numèrica 1:25.000 Escala Gràfica 0 125 250 500 750 1.000 1.250 Metres





TOTS ELS ELEMENTS DEL PATRIMONI TENEN UN NIVELL DE SENSIBILITAT ALT

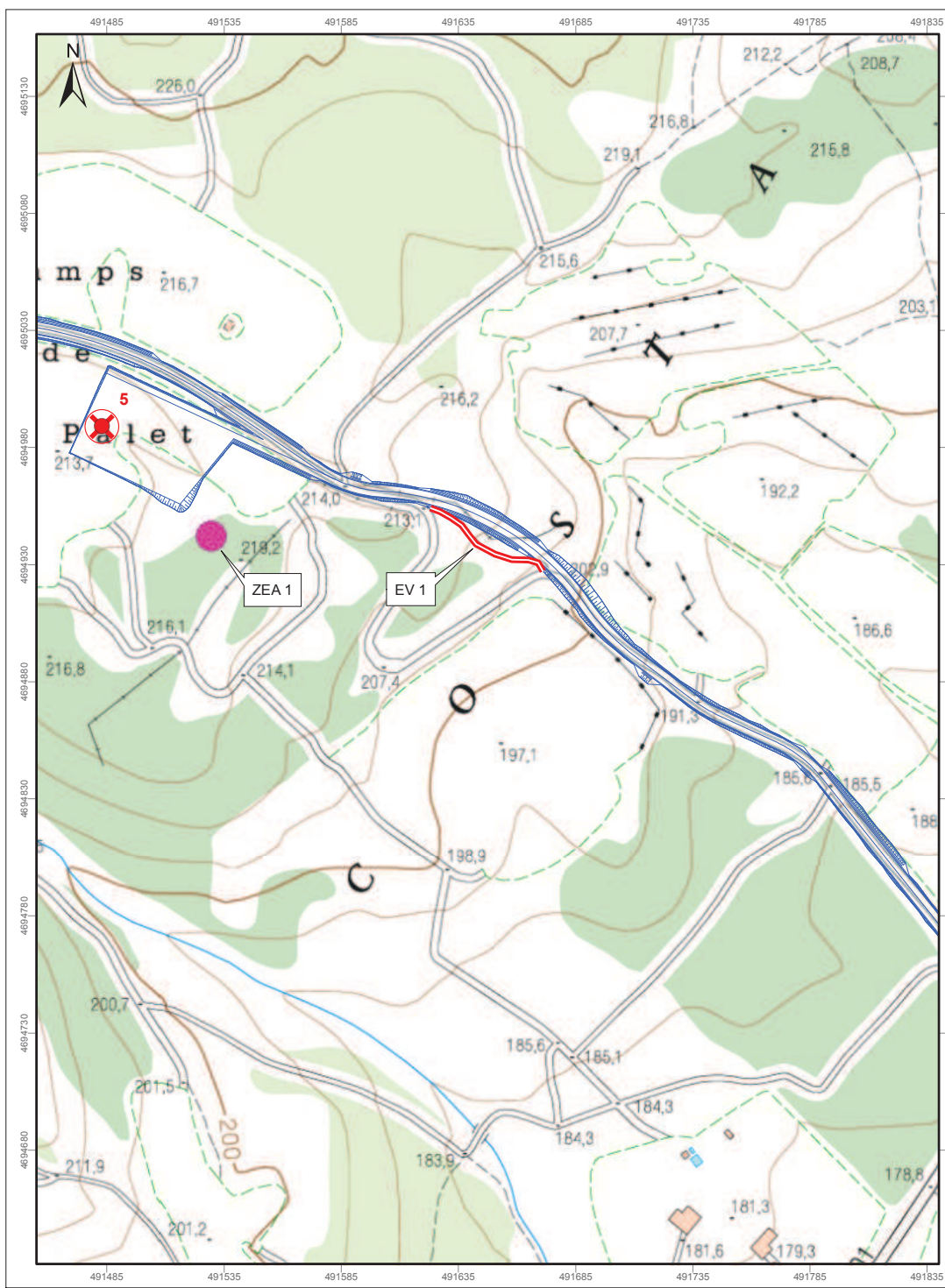
- LLEENDA**
- Aerogenerador
 - Camins
 - Rasa interconnexió
 - Límit Municipal
 - Fita
 - Troballa Aïllada (T.A.)
 - Estructura Viària (EV)
 - Àrea de Prospecció (A.P.)
 - Jaciment Arqueològic (J.A.)
 - Zona d'Expectativa Arqueològica (ZEA)

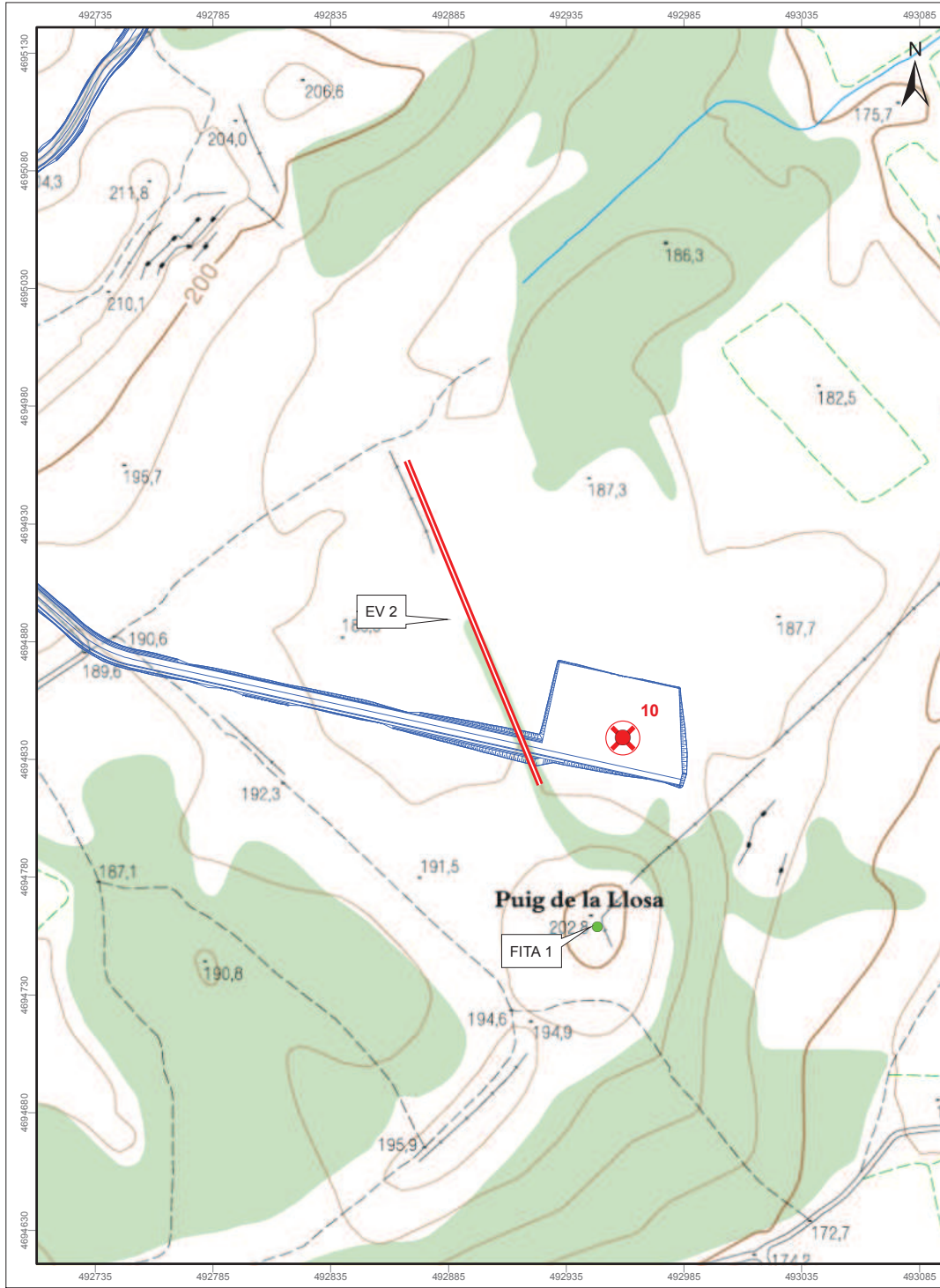


TOTS ELS ELEMENTS DEL PATRIMONI TENEN UN NIVELL DE SENSIBILITAT ALT

LLEGGENDA

- Aerogenerador
- Camins
- Rasa interconnexio
- Límit Municipal
- Fita
- Trobada Aïllada (T.A.)
- Estructura Viària (EV)
- Àrea de Prospecció (A.P.)
- Jaciment Arqueològic (J.A.)





Annex 2: Fitxes de les àrees de prospecció

Àrea de prospecció: AP 01

Zona d'expectativa arqueològica:

Municipi: La Jonquera

Comarca: Alt Empordà

Data: 04/2011

 Visibilitat bona Visibilitat regular Visibilitat dolenta**Ús del sòl:** Camps de conreu Terrasses Erm Bosc Zona urbana

Altres

Condicions dels camps en el moment de realitzar la prospecció: Llaurat Sembrat Germinat Adult Segat Abandonat / no treballat Indicis de rebaixos de terra Abocaments moderns**Localització de restes arqueològiques:** Negativa Positiva Ceràmica Material lític Metall Os Material constructiu Elements arquitectònics

Altres restes:

Descripció / cronologia:

Localització d'estructures arqueològiques: Sí No

Tipus d'estructures:

 Positives Negatives

Cronologia / descripció

Observacions:

Contempla els aerogeneradors 1, 2, 3, els camins d'accés a aquests i la rasa d'interconnexió .

És una àrea situada a l'oest de la carretera GI-601 que porta de la Jonquera a Cantallops. El camí que porta als aerogeneradors segueix el Camí de l'Ermita de Santa Llúcia, que surt uns metres més al nord del quilòmetre 3 de la citada carretera. El futur camí només deixa l'existent, quan retalla les corbes més pronunciades.

La visibilitat al llarg del camí és molt bona, no així als indrets on es preveu la ubicació de les plataformes dels aerogeneradors ni als camins d'accés.

A l'Àrea de Prospecció 1 es documenta les TA 1 i 2.

Àrea de prospecció: AP 02

Zona d'expectativa arqueològica:

Municipi: La Jonquera

Comarca: Alt Empordà

Data: 04/2011

Visibilitat bona Visibilitat regular Visibilitat dolenta

Ús del sòl:

Camps de conreu Terrasses Erm Bosc Zona urbana

Altres

Condicions dels camps en el moment de realitzar la prospecció:

Llaurat Sembrat Germinat Adult Segat Abandonat / no treballat

Indicis de rebaixos de terra

Abocaments moderns

Localització de restes arqueològiques:

Negativa

Positiva

Ceràmica

Material lític

Metall

Os

Material constructiu

Elements arquitectònics

Altres restes:

Descripció / cronologia:

Possible dolmen

Localització d'estructures arqueològiques:

Sí

No

Tipus d'estructures:

Positives

Negatives

Cronologia / descripció

Antic Camí del Canadal.

Observacions:

Contempla els aerogeneradors 4 i 5 i els camins d'accés a aquests i la rasa d'interconnexió.

A l'Àrea de Prospecció 2 es documenta la ZEA 1 – Possible dolmen.

A l'Àrea de Prospecció 2 es documenta l'ED 1 – Cabana.

A l'Àrea de Prospecció 2 es documenta l'EV 1 - Antic Camí de Canadal.

Àrea de prospecció: AP 03

Zona d'expectativa arqueològica:

Municipi: La Jonquera i Cantallops

Comarca: Alt Empordà

Data: 04/2011

Visibilitat bona Visibilitat regular Visibilitat dolenta

Ús del sòl:

Camps de conreu Terrasses Erm Bosc Zona urbana

Altres

Condicions dels camps en el moment de realitzar la prospecció:

Llaurat Sembrat Germinat Adult Segat Abandonat / no treballat

Indicis de rebaixos de terra

Abocaments moderns

Localització de restes arqueològiques:

Negativa

Positiva

Ceràmica

Material lític

Metall

Os

Material constructiu

Elements arquitectònics

Altres restes:

Descripció / cronologia:

Localització d'estructures arqueològiques:

Sí

No

Tipus d'estructures:

Positives

Negatives

Cronologia / descripció

Observacions:

Contempla els aerogeneradors 6, 11 i 12 i el camins que li donen accés.

A l'Àrea de Prospecció 3 no es documenta cap tipus de resta arqueològica, ni béns mobles ni immobles.

Àrea de prospecció: AP 04

Zona d'expectativa arqueològica:

Municipi: La Jonquera i Cantallops

Comarca: Alt Empordà

Data: 04/2011

Visibilitat bona

Visibilitat regular

Visibilitat dolenta

Ús del sòl:

Camps de conreu

Terrasses

Erm

Bosc

Zona urbana

Altres

Condicions dels camps en el moment de realitzar la prospecció:

Llaurat

Sembrat

Germinat

Adult

Segat

Abandonat / no treballat

Indicis de rebaixos de terra

Abocaments moderns

Localització de restes arqueològiques:

Negativa

Positiva

Ceràmica

Material lític

Metall

Os

Material constructiu

Elements arquitectònics

Altres restes:

Descripció / cronologia:

Localització d'estructures arqueològiques:

Sí

No

Tipus d'estructures:

Positives

Negatives

Cronologia / descripció | Camí o carrerada.

Observacions:

Contempla els aerogeneradors 8, 9 i 10, els camins que li donen accés i la línia d'evacuació que els comunica amb la carretera GI-60.
A l'Àrea de Prospecció 4 es documenta la TA 3 i la TA 4.
A l'Àrea de Prospecció 4 es documenta l'EV 2 Camí o carrerada.
A l'Àrea de Prospecció 4 es documenta la FITA 1 – Puig de la Llosa.

Àrea de prospecció: AP 05

Zona d'expectativa arqueològica:

Municipi: La Jonquera

Comarca: Alt Empordà

Data: 04/2011

Visibilitat bona Visibilitat regular Visibilitat dolenta

Ús del sòl:

Camps de conreu Terrasses Erm Bosc Zona urbana

Altres

Condicions dels camps en el moment de realitzar la prospecció:

Llaurat Sembrat Germinat Adult Segat Abandonat / no treballat

Indicis de rebaixos de terra

Abocaments moderns

Localització de restes arqueològiques:

Negativa

Positiva

Ceràmica

Material lític

Metall

Os

Material constructiu

Elements arquitectònics

Altres restes:

Descripció / cronologia:

Localització d'estructures arqueològiques:

Sí

No

Tipus d'estructures:

Positives

Negatives

Cronologia / descripció

Observacions:

Contempla l'aerogenerador 7 i el camí que li dona accés.

A l'Àrea de Prospecció 5 no es documenta cap tipus de resta arqueològica, ni béns mobles ni immobles.