

ÍNDEX.

Fitxa tècnica.

1. INTRODUCCIÓ. p. 4
2. FONAMENT DE DRET. p. 5
3. SITUACIÓ I DESCRIPCIÓ DE L'EDIFICI. p. 7
4. ANTECEDENTS HISTÒRICS. p. 10
5. METODOLOGIA. p. 12
6. DESCRIPCIÓ DELS TREBALLS I RESULTATS. p. 13
7. CONCLUSIONS. p. 33
8. BIBLIOGRAFIA. p. 37

Annexes.

ANNEX A: Inventari fitxes UE

ANNEX B: Inventari material

ANNEX C: Fitxa Estela

ANNEX D: Inventari fotogràfic

ANNEX E: Documentació planimètrica.

FITXA TÈCNICA

Nom del jaciment: Ermita de Santa Magdalena i cementiri de Santa Magdalena.

Nº de referència de la resolució: 501 K121 N-870-2014/1-11578

Municipi: Valls

Comarca: Alt Camp

Coordenades UTM31N: ETRS89 X 352724,2 m.- Y 4571784,4 m.

X 352749'4 m.- Y 4571764,6 m.

Alçada s.n.m: 203'50 metres.

Superfície avaluada: 247 m2

Estat de conservació: Regular

Tipus d'intervenció : Preventiva X
Investigació

Tipus d'activitat : Excavació
Prospecció X
Control

Mostreig
Documentació X
Tractament de restes

Cronologia: Medieval-Modern-Contemporani

Dates d'execució: novembre 2014

Promotor: Ajuntament de Valls
Plaça del Blat, núm. 1
43800 Valls
NIF P-4316300-E

Projecte: Projecte d'intervenció arqueològica al número 65 de la carretera de Picamoixons (Ermita de Sta. Magdalena) a valls (Alt Camp).

Lloc de dipòsit temporal dels materials: Local de CODEX

Directors/es: Pere Lluís Artigues Conesa

Redactors/es de la memòria: Pere Lluís Artigues Conesa

Empresa: CODEX. Arqueologia i Patrimoni.
Plaça Sant Fructuós 1. 43002 Tarragona

Paraules clau: Ermita, estela, tàpia, època moderna segles XVIII-XX.

Resum: La intervenció arqueològica efectuada en aquest immoble, que ja havia estat parcialment enderrocat, ha consistit en documentar els paraments conservats per tal de determinar si encara quedaven restes de l'antiga ermita de Santa Magdalena i de les edificacions annexes, que segons informacions històriques es situa en aquest mateix indret

1- INTRODUCCIÓ.

Aquesta memòria presenta els resultats de l'estudi de paraments de l'edifici on es creu que es troba situada l'antiga ermita de Santa Magdalena i del seu cementiri, segons les fonts històriques, al barri de Santa Magdalena de Valls (Valls, Alt Camp).

Aquest estudi ha estat encarregat i finançat per l'ajuntament de Valls.

L'edifici en qüestió es troba catalogada amb la fitxa 43 BUP del catàleg de béns a protegir del terme municipal de Valls des del desembre de 2011.

L'estudi es centra principalment en la descripció del conjunt, recavant en aquells elements d'interès patrimonial i poder així, establir la datació i l'evolució d'aquest. El procés es centra principalment en la lectura dels paraments, realitzant-se el repicat d'aquest i la documentació de tots els elements arquitectònics conservats, a més de la recerca documental en arxius per a completar l'estudi històric. Igualment s'ha procedit a la recuperació d'una estela discoïdal col·locada per la brigada municipal durant la dècada del 90 dl segle passat a la font de Santa Magdalena.

Aquest edifici ja havia estat enderrocat parcialment, eliminant-se les plantes superiors, que pertanyien a la fase més moderna, en que l'edificació es convertí en habitatge.

2.- FONAMENT DE DRET (La Protecció del Patrimoni Cultural).

L'edifici estudiat i l'àrea que l'envolta, pot conservar restes de l'antiga ermita, ja documentada en el segle XIII, a més de ser un àrea de gran interès arqueològic, no només per la l'edifici en si, també per la presència d'edificacions annexes de l'Hospital, casa de l'ermità i el cementiri, del que hi ha notícies de diverses troballes. Per la qual cosa l'ajuntament de Vall té l'edifici i l'àrea circumdant catalogat amb la fitxa 43 del BPU

La protecció del Patrimoni Cultural Català es basa en la Llei 9/1993 del Patrimoni Cultural Català (DOGC 1807, 11 d'Octubre de 1993). Aquesta Llei estableix que: "La Generalitat de Catalunya, d'acord amb l'article 9 de l'Estatut d'Autonomia i sens perjudici de les competències que l'article 149.1.28 de la Constitució assigna a l'Estat, té competències exclusiva en aquesta matèria". La legislació autonòmica catalana estableix un conjunt de figures de protecció dels béns integrants del Patrimoni Cultural Català. Destaquen les següents

2.1.- Bé Cultural d'Interès Nacional (BCIN)

Són els béns més rellevants del patrimoni cultural català. Es classifiquen en:

- Monument històric
- Conjunt històric
- Jardí històric
- Lloc històric
- Zona de interès etnològic
- Zona arqueològica
- Zona paleontològica

2.2.- Bé Catalogat (BC) – Bé Cultural d'Interès Local (BCIL)

Son aquells béns del patrimoni cultural català que malgrat la seva significació i importància no compleixen les condicions pròpies dels **BCIN**.

La catalogació dels béns immobles s'efectua mitjançant la seva declaració com a **BCIL**.

Tota catalogació de béns immobles ha de contenir els jaciments del terme municipal que hagin estat declarats espai de protecció arqueològica (article 15.1 de la Llei 9/1993 del Patrimoni Cultural Català). Sota aquesta denominació es consideren aquells llocs no declarats d'interès nacional on per evidències materials, per antecedents històrics o per altres indicis, es presumeix l'existència de restes arqueològics o paleontològics (article 49.1 de la Llei 9/1993 del Patrimoni Cultural Català).

Segons la disposició addicional primera de la Llei 9/1993 del Patrimoni Cultural Català els béns radicats a Catalunya que hagin estat declarats d'interès cultural (**BIC**) o hagin estat inclosos a l'Inventario General de Bienes Muebles d'acord amb la Llei de l'Estat 16/1985, de 25 de juny, del Patrimonio Histórico Español, passen a tenir respectivament la consideració de **BCIN** o de **BC**. Els béns immobles que en el moment de l'entrada en vigor de la Llei 9/93 estiguin inclosos en catàlegs de patrimoni cultural incorporats a plans urbanístics passen a tenir, excepte si son **BCIN**, la consideració de **BCIL**.

2.3.- Protecció

Tot ben moble o immoble que constitueix un punt de referència important de la història, així com els productes de les intervencions arqueològiques, malgrat que no estiguin catalogats, estan considerats també part del Patrimoni Cultural Català (article 18 de la Llei 9/1993 del Patrimoni Cultural Català).

La Llei, al seu article 25, estableix de forma específica el deure de preservació i manteniment per als BCIN i BC i concreta, a l'apartat 2 que no poden ser destruïts.

3.- SITUACIÓ I DESCRIPCIÓ DE L'EDIFICI.

Aquest immoble es situa dins del casc urbà de la ciutat de Valls, al barri de Santa Magdalena a la carretera de Picamoixons 65. a l'extrem oest del nucli de la ciutat.

L'edifici forma part de l'illa cadastral 431613, format per una petita edificació, que actualment només conserva la planta baixa, part del primer pis i una edificació annexa en un àrea d'hort al sud.



1. Ortofoto de Valls amb la situació de l'habitatge prospectat (ICGC)

La referència cadastral de l'immoble en qüestió, és la 2819601CF5721H0001UM amb adreça a la carretera de Picamoixons 65.

Es tracta d'una edificació de planta trapezoïdal, d'uns 12 metres de llarg i 11 d'amplada, amb superfície per planta d'uns 81 m².

Les coordenades UTM a l'angle N-O són:

ETRS89 X 352724,2 m.- Y 4571784,4 m.

Descripció

L'edifici és una casa aïllada, de planta trapezoïdal amb façana principal a la carretera de Picamoixons. En origen disposava de planta baixa, dos plantes més golfes. Annexe al sud existeix una segona edificació més moderna utilitzat com a magatzem o taller. Actualment només conserva dempeus la planta baixa i part de la primera planta, doncs l'ajuntament havia efectuat part de l'enderroc.

La façana principal presenta en la planta baixa 2 portes d'accés, una a l'esquerra que correspon a l'entrada a l'habitatge i la segona donava pas a les quadres.



2.Vista de la façana principal a l' habitatges en l'estat actual.

Els pisos presentava un balcó en l'eix central de la façana i dues finestres. No és visible cap element ornamental essent tota la façana llisa.

A la façana posterior es conserva una finestra oberta i una porta. Són visibles les restes d'una petita construcció que havia estat annexa i que havia ubicat un petit lavabo.



3-4. Vista parcial de la façana nord i posterior de l'edificació i així com de les restes de la primera planta conservada



5-Vista de l'hort i de l'edificació annexa al sud

4.- ANTECEDENTS HISTÒRICS¹.

L'ermita de Santa Magdalena és la primera ermita que es fundà a Valls.

L'ermita de Santa Magdalena la tenim documentada des de l'any 1258, tot i que probablement era més antiga. Des de l'època medieval, el conjunt de l'ermita estava format per la pròpia capella, un edifici petit i modest d'una sola nau, on hi havia tres altars, dedicats respectivament a Santa Magdalena, Santa Llúcia i Sant Macari, i a la Verge Maria (ja documentats l'any 1339) i l'habitatge de l'ermità, de reduïdes dimensions, que hi estava annex.

Al costat de l'ermita s'hi trobava el cementiri de Santa Magdalena, que estigué en ús al llarg dels segles XIII i XIV, on, a més de vilatans que tenien devoció a Santa Magdalena, també s'hi enterraven les persones mortes a l'hospital de Santa Magdalena, que s'aixecava a poca distància del cementiri i de l'ermita (malauradament es desconeix la ubicació exacta d'aquest hospital medieval). Aquest hospital de Santa Magdalena estava destinat especialment a acollir les persones que patien la lepra, i estigué en funcionament des del segle XIII al XVII.

Aquesta ermita estava administrada per la Universitat de Valls però depenia de la parròquia de Sant Joan Baptista de Valls. La cura, l'ordre i la neteja d'aquesta església anava a càrrec de l'ermità que hi vivia. Cal dir, que a diferència de les altres ermites vallenques, en el cas de Santa Magdalena ens trobem que a partir de l'any 1334 els ermitans acostumaren a ser femenins. Al llarg de l'època medieval i moderna, l'ermita de Santa Magdalena fou un indret de devoció força arrelat entre els vallencs, que hi oferien nombroses deixes testamentàries i almoines, a més de celebrar-hi una processó al mes de maig, acompanyada de festes populars i religioses. Al llarg del segle XVI, també hi anaren algunes processons en rogativa per implorar la gràcia de la pluja.

Durant alguns anys de finals del segle XVI, l'ermita de Santa Magdalena va fer funcions de convent. Així, quan l'any 1579 el caputxins fundaren el seu convent a Valls, el Comú de la vila els hi va cedir l'ermita de Santa Magdalena perquè s'hi

¹ Dades estretes de la fitxa 43 BPU.

establlissin, però a l'ésser massa prop de la vila no s'ajustava a la regla que ells tenien i aquell mateix any es traslladaren a les ermites de Sant Llorenç i Sant Jeroni. Al cap d'uns anys, el 1582 els frares franciscans fundaren el seu convent a Valls, i s'instal·laren a l'ermita de Santa Magdalena, on visqueren fins el 1588. En aquella data, davant les queixes dels frares que consideraven l'indret poc sa, el Comú de la vila acordà cercar un altre allotjament, obtenint de l'arquebisbe de Tarragona unes dependències al Castell.

En cas de l'arribada de pesta a la vila, l'ermita de Santa Magdalena fou un dels indrets on els forasters o els familiars dels empestats hi havia de sojornar quaranta dies, tal com trobem documentat l'any 1651. Posteriorment, en els primers anys del segle XVIII s'hi va instituir la cofraria de Sant Magí. Però, lentament, al llarg del segle XVIII, l'ermita de Santa Magdalena va anar restant cada vegada més oblidada i entrà en decadència a finals d'aquell segle. Durant la Guerra del Francès (1808-1814) l'ermita fou abandonada i quedà sense culte, fins el punt que, possiblement a partir de 1809, la nau de l'ermita es convertí en el cementiri de la vila. L'antiga ermita estigué en ús fins l'any 1818, quan aquest cementiri fou clausurat. A partir d'aquell moment ja no es va fer cap tasca de manteniment a l'edifici, que restà abandonat, i acabà enrunant-se al llarg de les dècades següents.

Finalment, sembla que les restes d'aquesta ermita foren aprofitades per aixecar l'immoble que hi fou bastit a finals del segle XIX. Tot i que és necessari fer-hi una intervenció arqueològica per determinar els vestigis de l'ermita que es conserven, actualment, s'intueix la possibilitat de que els primers metres del mur posterior de l'edifici puguin correspondre a un dels murs laterals de la nau de l'ermita. Cal afegir que en un dels murs de l'ampliació o segona fase de l'edifici que s'aixeca en aquell indret, s'hi trobà fa anys una estela discoïdal, decorada amb una doble creu grega cisellada a l'anvers, que, procedent del cementiri medieval, fou aprofitada com a material de construcció. Actualment forma part del fons del Museu de Valls.

5. METODOLOGIA.

Els treballs realitzats, han consistit en el repicat de les parets efectuant diversos sondejos en el parament de l'edifici. s'ha efectuat per tal documentació de l'edifici amb l'objectiu de poder conèixer la cronologia de l'edifici i la seva evolució arquitectònica

Donat que s'havia localitzat una estructura que sobresortia en el marge de ponent de l'hort, es procedir a efectuar un sondeig en la seva perpendicularitat per al de constatar si aquest prosseguia. Amb resultat positiu.

El repicat s'ha efectuat de forma manual per un arqueòleg i operaris de l'empresa CODEX-Arqueologia i Patrimoni entre els dies 5 al 7 de novembre.

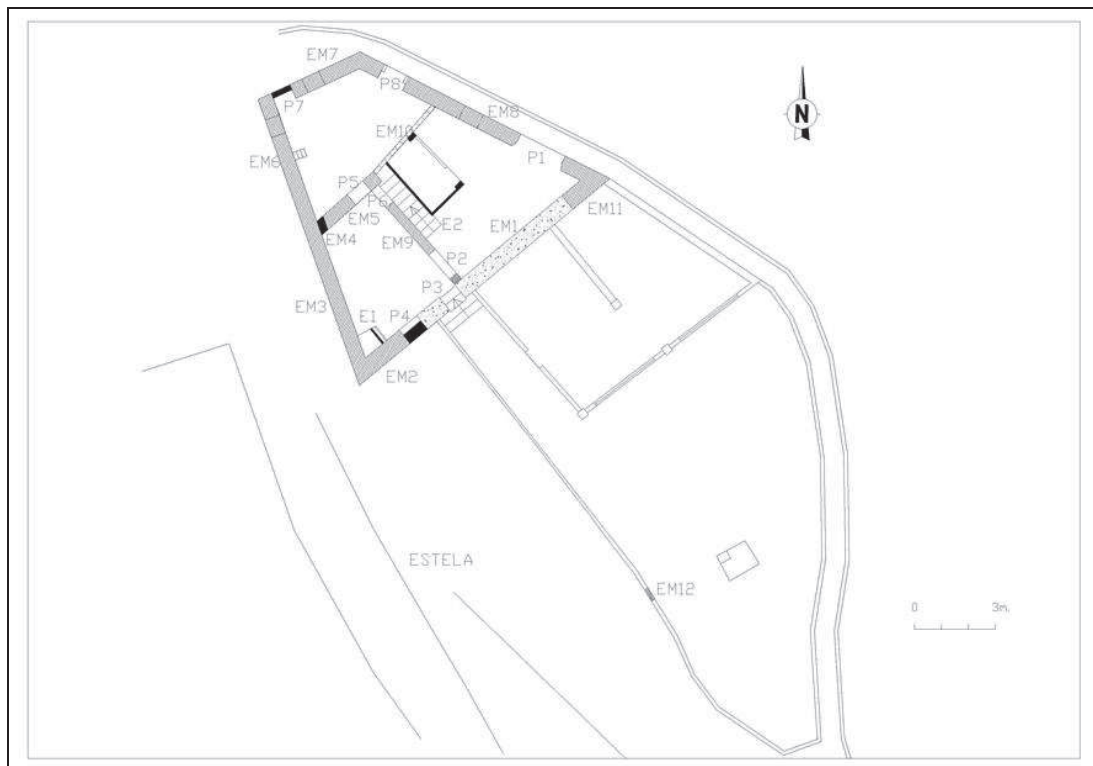
Quant a la documentació fotogràfica, s'ha utilitzat el format digital. Cadascuna de les imatges s'ha individualitzat amb un número d'unitat i codi d'intervenció..

El sondeig s'ha realitzat seguint el mètode Harris-Carandini de documentació arqueològica.

Igualment es va procedir a la documentació planimètrica i topogràfica de l'àrea intervinguda. Tota la planimetria presenta una caràtula amb el nom del jaciment, any i l'autor com a elements identificadors bàsics. Aquestes dades es presenten en suport informàtic, en AutoCad.

6. DESCRIPCIÓ DELS TREBALLS I RESULTATS OBTINGUTS.

Els treballs realitzats, han consistit en el repicat de les parets efectuant diversos sondejos en els paraments del l'edifici. Tots els sondejos s'han efectuat a la planta baixa de l'edifici. Aquests estan distribuïts en tres àmbits principals. El primer al que s'accedeix des del carrer presenta adossat en el mur de ponent una porta que comunica amb el següent àmbit. Adossat aquest mur existeixen unes escales que comuniquen amb el pis superior. A la dreta i de construcció més moderna existeix un petit lavabo. En el segon àmbit s'observa a l'angle sud les restes d'una antiga escala amb un petit replà quadrangular i és visible en el mur del fons l'empremta deixada per l'arcada de la escala. Des d'aquest àmbit s'accedeix per una porta situada a l'esquerra a l'hort. A l'angle nord es situen dues portes més, una dona a la sota escala i l'altre a l'àmbit nord. Aquest darrer àmbit és de planta trapezoïdal. Són visibles dues portes que dona a l'exterior, una situada al nord a la façana principal i l'altre a tocar de l'angle nord-oest i que havia estat tapiada d'antic. Igualment es veuen finestres tapiades a la façana nord i de ponent. Per les restes conservades, dues menjadores, en els murs i el sediment existent, aquest àmbit havia funcionat com a quadra fins al darrer moment.



6-Planta baixa de l'habitatge amb els codis identificadors de les estructures

Els sondejos s'han realitzat en aquelles zones que permetien, per una banda veure la tipologia d'obra i en segon lloc la seva relació estructural. Aquesta tasca de documentació s'ha efectuat només a la plana baixa doncs les plantes superiors ja havien estat enderrocades i el terra de la primera planta es trobava en molt mal estat, amenaçant ruïnes en alguns indrets, fet que ha comportat que l'àmbit nord-oest no es pogués sondejar.

Per tal de fer més entenedor la descripció hem numerat els sondejos efectuats i hem consignat un codi a cada estructura documentada. Igualment Tot els mur i estructures han estat classificades amb un codi específic identificador. Els murs i pilars han estat identificats com a EM, les portes com P, i les escales E, seguits tots amb un número.

Estructura 1 (EM 1)

Estructura situada al sud de l'àmbit 1. El repicat ha deixat a la vista una obra realitzada en tàpia. S'observa amb força claredat la modulació. Conserva el sòcol de maçoneria de pedra lligada amb argila i recobriments de morter de calç. D'aquest sòcol es podem veure dos tams diferents, el primer d'una alçada de 0'30 cm i un segons de les mateixes característiques constructives però amb una alçada d'un metre. La modulació observada és d'1,50 m. de llarg per una alçada de 0'85 i un gruix de 0'65.



7-Vista parcial del mur EM1, obrat en tàpia, els seus sòcols i arranjaments posteriors

La tàpia és una obra d'encofrat que es realitza amb terra. L'abocament de terra s'efectua a l'interior del cofre de fusta cada 12cm aproximadament s'efectua la compactació de la terra, que té dues funcions: la primera és aconseguir que aquesta assoleixi duresa i en segons punt, extreure el màxim la humitat. Entre filada i filada de terra s'acostuma a abocar una fina capa de morter per absorbir la humitat de la terra i donar més consistència a l'encofrat (Cuchi. 1994:87, 1996). Podem observar el tapiat EM1 com cada 12 cm aproximadament s'ha efectuat aquesta estesa de morter, però en proporcions molt desmesurada amb un morter ple de sediment.

Del mur de tàpia hem pogut documentar les cantoneres, una a llevant i l'altre a ponent. La cantonera de llevant es troba molt malmesa però es pot observar l'acabat de la tàpia amb un regruixut de morter i com les pedres que se li recolzen presenten una alineació diferent al mur EM11 que se li recolza.

A l'interior de l'àmbit 2 s'ha detectat la segona cantonera que havia estat utilitzat en una fase posterior com a brancal de porta que donava a l'hort. Està molt ben conservada, realitzada amb carreuó rectangular, de mides diferents col·locats a traves per tal de donar-li més fermesa. Està lligat al sòcol de pedra. Té una alçada documentada d'1'60 metres. Recolzat per sobre s'observa amb claredat la cantonera realitzada en tàpia.

Igualment s'ha procedit a sondejar l'estructura EM 1 per la part posterior, per tal de d'aconseguir, per una bada, afirmar que el mur de tàpia que funciona amb la cantonera de ponent es perllongava vers el sud. També si es podia documentar fins on arribava el sòcol de pedra del mur i documentar si era possible la cantonera de llevant.



8. Vista del mur de tàpia i de la cantonera de llevant. Es pot apreciar l'obra de maçoneria i la seva relació amb la tàpia.

Aquest nous sondejos afirmen que l'edificació en tàpia tenia una orientació NO-SE, i del que malauradament només resta conservat aquest mur, Mur que es conserva fins a la primera planta en una longitud de 7 metres.. La resta de sondejos han deixat al descobert part de la tàpia i arranjaments de maçoneria posterior.



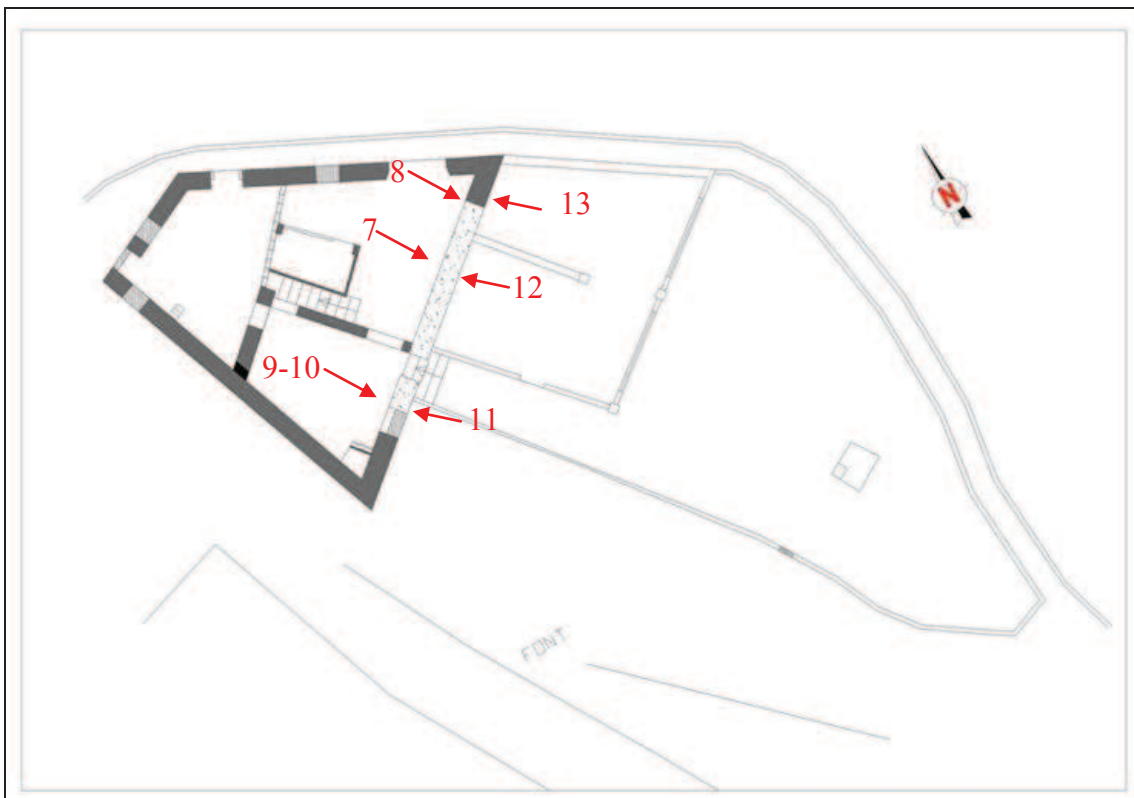
9. Vista del mur de tàpia i de la cantonera de ponent obrada en carreuó. Es pot observar com havia estat utilitzada coma a brancal de porta en una fas posterior i com l'estructura EM2 se li recolza.



10-11. A l'esquerra es pot veure en més detall la cantonera de ponent i a la dreta el sondeig exterior on es veu amb claredat com els carreus han estat tallats.



12-13. Sondejos exteriors en el que s'aprecien els arranjaments moderns.



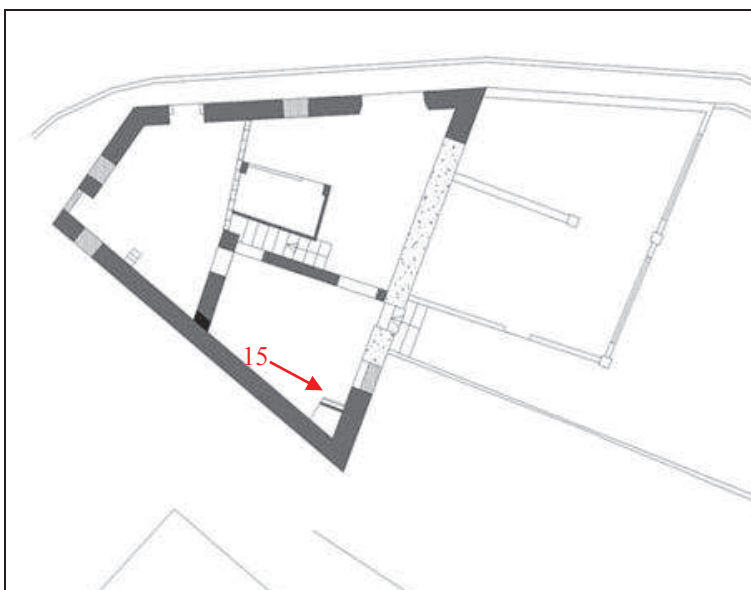
14-Planta amb la situació de les imatges.

Obra de maçoneria de pedra de mida mitjana i petita lligada amb argila amb arrebossat de morter de calç exterior. Es recolza sobre la cantonera de ponent de l'estructura EM1, En el moment de la seva construcció s'aprofità per a col·locar una porta, que pel sistema constructiu fou tapiada al llarg del segle XIX.

A l'angle que formen EM 2 i EM3 existeix una petita estructura quadrangular d'uns 90 cm de costat i uns 80 cm. d'altura que ha estat interpretat com el replà d'una escala que devia comunicar la planta baixa amb la superior. Era una escala en L, que arrencava des de la porta abans esmentada. El graons estaven obrats en maçoneria am una pla fet de rajoles i cantoneres de fusta.



15. Vista de l'estructura EM2, en la que s'aprecia l'antiga porta tapiada que comunicava amb l'hort i el replà de l'escala.

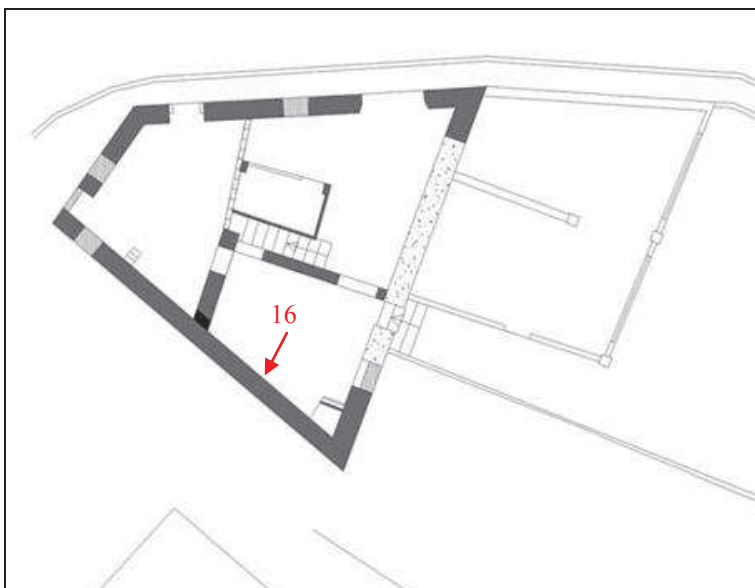


Estructura EM3.

Obra de maçoneria de pedra de mida mitjana i petita lligada amb argila amb arrebossat de morter de calç. Es Troba perfectament lligat amb EM2 i EM4. El repicat de la partes ha deixat a la vista les diferents alineacions de les pedres així com diferents perforacions de possibles embigats. Es pot observar l'empremta deixada per l'arc de l'antiga escala que fou substituïda per la que es troba a l'àmbit 1.



16. Mur EM3



Estructura EM4 i EM 5.

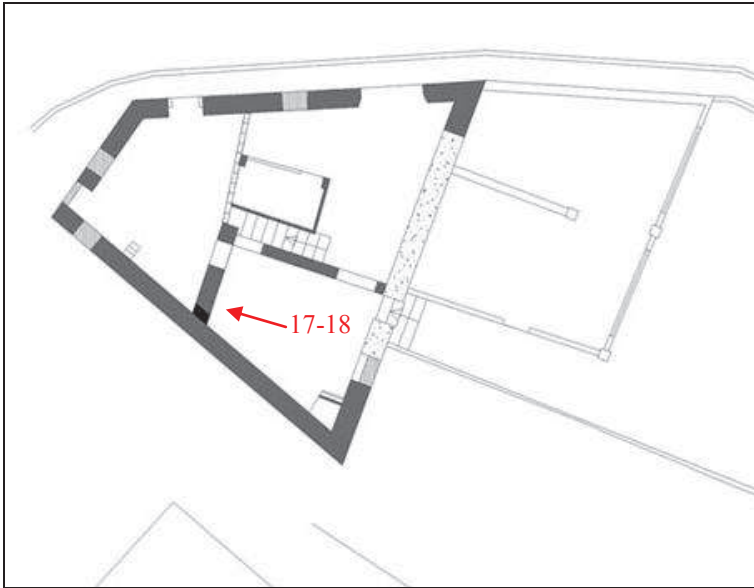
Estructures divisòria amb l'àmbit 3 en el que s'obre una porta, la P5 de comunicació. Podem observa dues obres diferenciades. Per una banda la EM 4, un pilar realitzat amb maons massissos perfectament integrat a la obra d'EM3, sobre el que es recolza EM5. Aquesta última presenta les mateix característiques constructives que EM2 i 3. És una obra de maçoneria de pedra de mida mitjana i petita lligada amb argila amb arrebossat de morter de calç.



17. Vista general des del sud de EM4 i EM5 amb la porta P5 que comunica amb l'àmbit 3, les quadres.



18. Vista puntual d'EM4 obra de maons, integrada en EM3 i en el que es veu amb claredat com se li recolza EM5.



Estructura EM6.

Continuació del mur EM 3. No ha pogut ser sondejat per perill d'esfondrament del sostre. Malgrat tot, en el punts que no conservava l'arrebossat de morter s'ha pogut confirmar que presenta les mateixes característiques constructives que EM2, 3 i 5. És una obra de maçoneria de pedra de mida mitjana i petita lligada amb argila amb arrebossat de morter de calç.

En el seu parament s'observa un finestra que fou tapiada, segurament quan el carrer fou reformat, però desconeixem quan. També se li recolza un petit pilaret de 30 per 40 cm, obrat amb mols massissos. A l'angle format amb el mur EM 5 existeix una menjadora formada per una biga d fusta transversal i base de maçoneria.

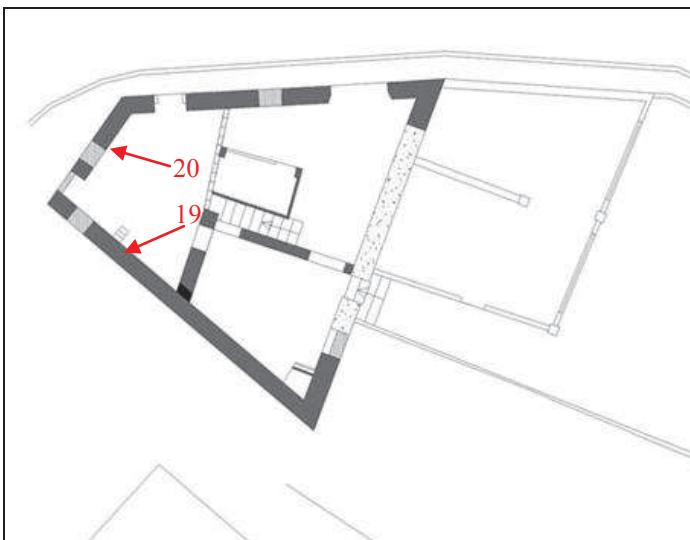
Igual que EM 6, no s'ha pogut sondejar per perill d'esfondrament del sostre. El tipus d'obra és de la mateixes característiques que la resta, obra de maçoneria de pedra de mida mitjana i petita lligada amb argila amb arrebossat de morter de calç. Està lligat amb EM6 i EM8. Presenta una porta i finestra tapiada.



19. EM 6



20. EM 7



Estructura EM 8.

Forma la façana principal de l'edifici. Presenta dues portes la P1, principal que dóna a l'àmbit 1 i la P8 que dóna accés a la quadra. Aquesta darrera devia ser obrada al llarg del segle XIX, per l'obra de maons de formen els brancals. També s'observa una finestra tapiada a tocar de la porta P1.

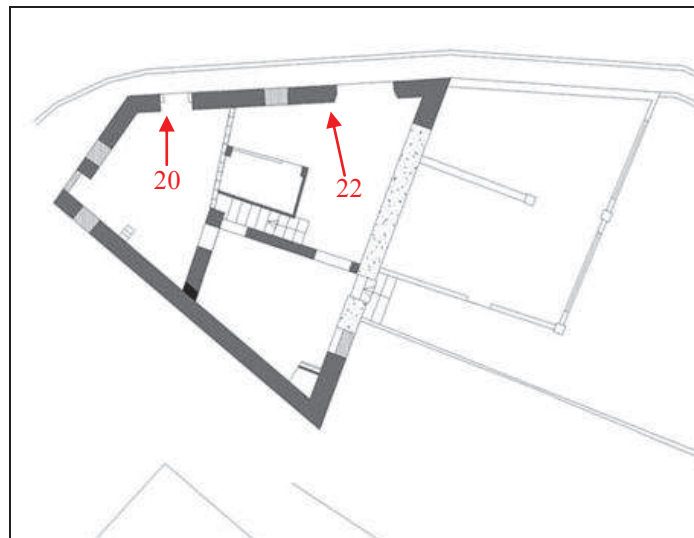
El sondeig, realitzat només a la part que dóna a l'àmbit 1 doncs a l'altra com ja hem esmentat existia risc de d'ensorrament del sostre, ha permès confirmar que és una obra idèntica a EM 3, 6 i 7, obra de maçoneria de pedra de mida mitjana i petita lligada amb argila amb arrebossat de morter de calç.



21. Tram del mur EM 8 de l'àmbit 3. Es veu la porta (P8) que donava accés a la quadra. A la dreta de la imatge es visible una menjadora que es recolza sobre el mur EM10.



22. Tram de'EM8 a l'àmbit 1. E pot apreciar una finestra tapiada i com l'obra de maçoneria és idèntica a les d'EM3, 6 i 7



Estructura EM9.

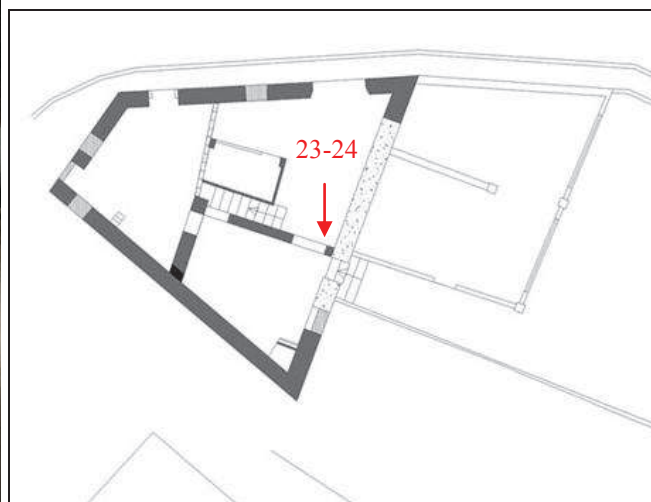
Mur divisor entre l'àmbit 1 i àmbit 2. Es troba lligat a l'estructura EM 5 i es recolza al mur de tàpia EM1. Disposa de dues portes. La primera, P2, fou oberta en un moment posterior, retallant el mur. Part dels brancals estan realitzats en maons i pedra lligada amb guix, fet que fa pensar que fou obra al llarg del segle XIX. La segona porta (P6)

es troba a tocar d'EM 5 i dóna accés a la sota escala. El fet que l'arc de l'escala creua la porta permet afirmar que la porta fou anterior a la construcció d'aquesta.

El sondeig ha deixat al descobert una obra idèntica a e anteriorment esmentades, obra de maçoneria de pedra de mida mitjana i petita lligada amb argila amb arrebossat de morter de calç.



23-24. Imatge superior es veu el parament d'EM 9 amb l'obertura de la porta. A la dreta es veu el brancal obrat amb maons, pedra i guix.

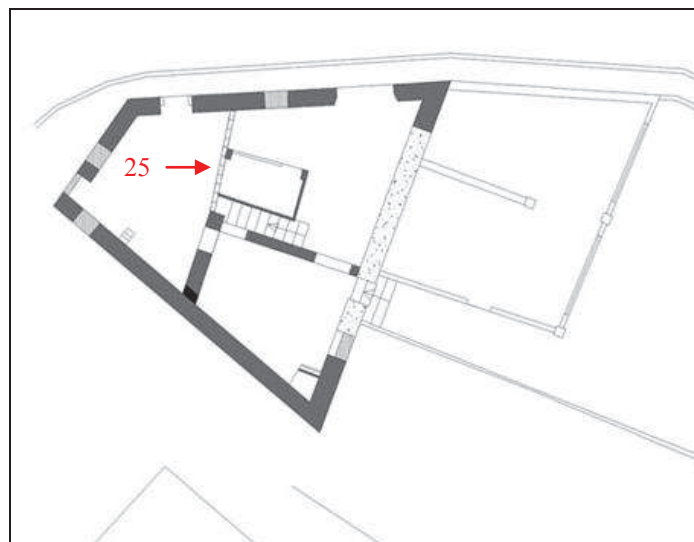


Estructura EM10.

Mur divisori entre l'àmbit 1 i l'àmbit 3. Està obrat amb maons massissos. La meitat inferior els maons estan col·locats plans, mentre que la part superior estan de cantell. És una obra típica del segle XIX. Es recolza sobre el mur EM 5 i EM 8.



25. Mur EM10 obrat amb maons massissos amb doble disposició, plans a la part inferior i de cantell a la superior



Estructura EM11.

Fragment de mur que fa cantonera amb el mur EM 8 i es recolza a EM 1. És de la mateixa tipologia constructiva que EM 8.

Actuacions en el Pati o Horta.

Al llarg del marge de pedra que existeix en el pati s'ha pogut observar l'existència d'una estructura d'obra diferenciada, la EM 12.

La **EM 12**, està obrada amb pedra sense escairar lligada amb morter de calç d'un to ataronjat. Presenta la seva cara sud vertical, mentre que la cara nord està atalussada.

Donat que no es podia desmuntar el marge de pedra, perquè podria desestabilitzar el mur del carrer superior, s'optà per la realització d'un sondeig en el pati per tal de veure si aquest es perllongava vers a llevant.

El sondeig efectuat era d'1'5 metres de costat fou fet buscant la perpendicularitat amb e l'estructura.

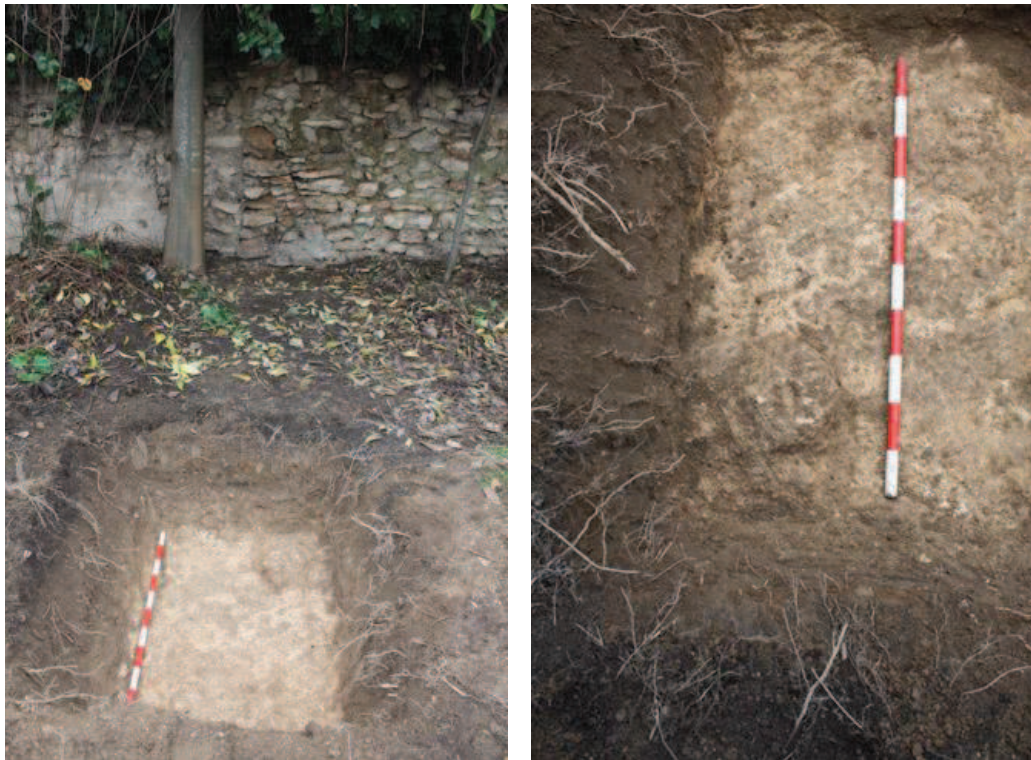


26.Estructura EM12 visible en el marge de l'hort

Sondeig arqueològic.

Com a resultat de sondeig hem pogut documentar tres nivells arqueològics. El primer de tot, La E 100, format per un substrat molt orgànic, format per l'actuació continuada com a hort de la zona. Seguidament es documentar un estrat molt solt i clar, UE 102, que ha pogut ser data en la segona meitat del segle XX, gràcies a una moneda, uns peseta de Franco datada en 1966. El tercer estrat, UE 103, més compacte i de color semblant a l'anterior format per margues degradades, es datà en la segona meitat del segle XIX, moment en que les edificacions foren transformades e habitatge. La datació bé donada principalment amb la localització de diversos fragments de ceràmica tipus Pickman o també anomenat estilo sevillano.

L'estrat UE 103, cobria les restes d'una estructura, UE 104, que feia cantonera, però que estava alineada amb la EM 12, però molt arrasada. Igualment l'estrat cobria directament el nivell geològic.



27-28. Situació del sondeig i de EM12 i el mur, UE 104, a la dreta, localitzat en el sondeig.

Podem afirmar que en aquets indret segurament s'ha realitzat un rebaix important. Per una banda no s'han localitzat cap nivell anterior al segle XIX. Tampoc s'ha aconseguit datar l'estructura UE 104 ni confirmar que estigui relacionada amb EM 12 i per tant no podem establir els possibles límit de l'edificació realitzada amb tàpia i que es devia desenvolupar cap aquest àrea.

Extracció d'una estela Discoïdal.

Encastada en l'obra de la font de Santa Magdalena es troba una estela discoïdal que devia formar part de l'antiga necròpolis que envoltava l'hospital i l'ermita. Segons fonts de l'ajuntament aquesta estela havia estat col·locada aquí per membres de la brigada municipal durant la dècada dels 90 del segle XX, en haver aparegut l'estela en fer-se unes obres a la carretera de Picamoixons.



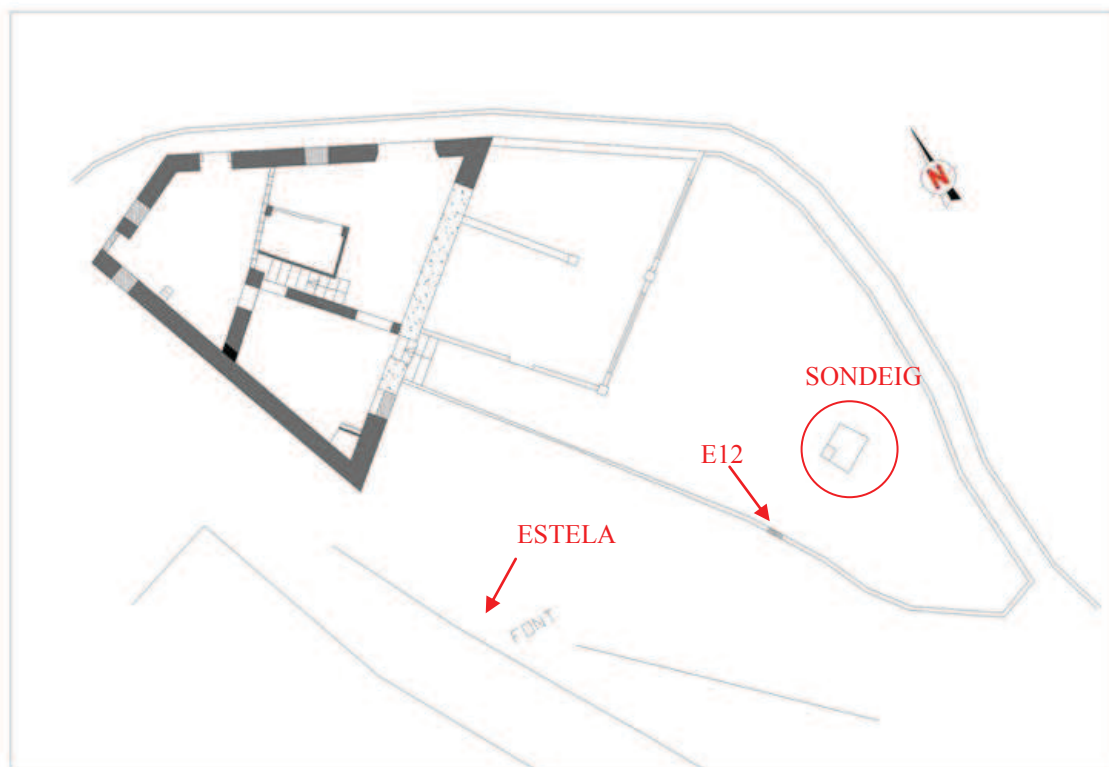
29- Estela integrada en l'obra de la font.

Per evitar que aquest pogués patir danys majors, donat que hi havia restes de pintades per sobre, s'optà d'extreure-la. L'extracció s'efectuà per membres de la brigada municipal.

Un cop estreta l'estela es va poder constatar que en revers d'aquest disposava del mateix motiu dues creus, una integrada a l'interior de l'altre (s'adjunta fitxa element).



30. L'estela després de la seva extracció.



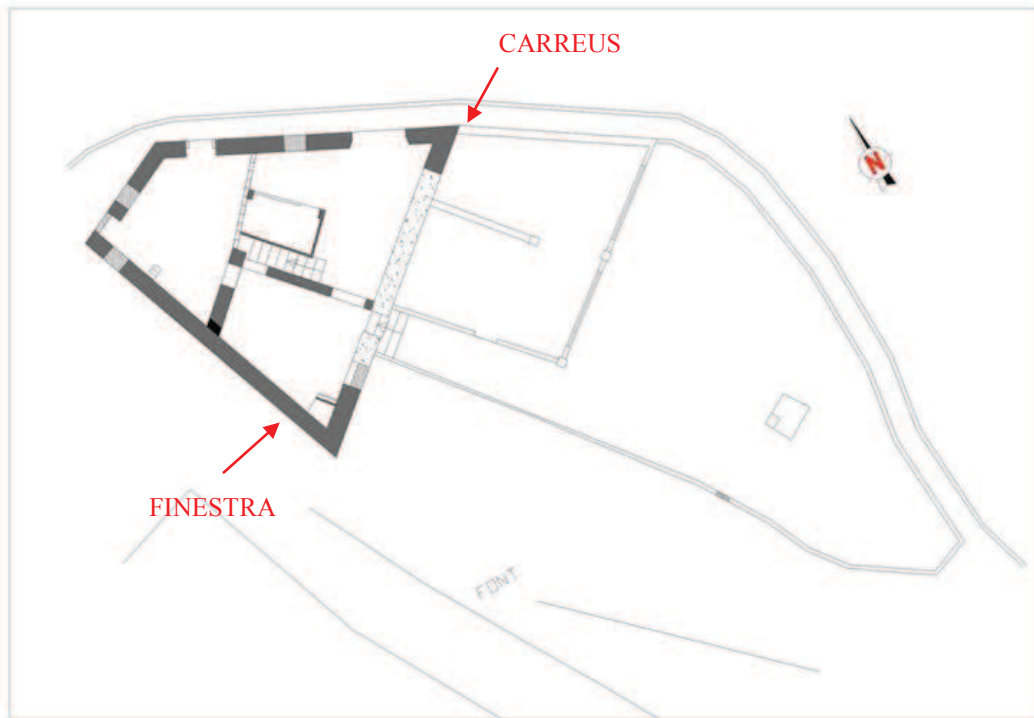
Actuacions façana

Dues actuacions s'han efectuat a les façanes exterior. La primera a la façana principal on apareixien dos carreus i cali veure a que responien. Un cop finalitzat el repicat es va constatar que estaven aprofitats i no es tribaven *in situ*.

La segona actuació fou obrir una finestra tapiada que es trobava a la façana posterior. La diferència de morter feia pensar que aquesta fos més antiga que un altre també situada a la mateixa façana. Un cop tret el tapiat es va poder comprovar que era una obra realitzada amb maons massissos de dos tipus diferents, un de 2 cm. de gruix per l'empit, i segon de 4. En el centre de la finestra tenia un petit reixat en forma de creu, igual al que conservava l'altre finestra. El fet que se li muntès directament l'obra de la façana superior obrada durant el darrer quart del segle XIX, permet donar-li una datació *antequem* aquest moment.



31-32. Finestra oberta a la façana posterior. A la dreta carreus aprofitat a la façana principal



7. CONCLUSIONS.

La intervenció arqueològica efectuada en aquest immoble, ha consistit en documentar els paraments conservats per tal de determinar si encara quedaven restes de l'antiga ermita de Santa Magdalena i de les edificacions annexes, que segons informacions històriques es situa en aquest mateix indret

S'han executat diversos sondejos en aquells punts que permetien, per una banda veure la tipologia d'obra i en segon lloc la seva relació estructural. Val a dir que per raons de seguretat el repicat de les parets es va efectuar principalment en el àmbits 1 i 2 de l'habitatge donat que el sostre en l'àmbit 3 corria perill d'esfondrament.

Com a resultat del sondejos s'han pogut establir 4 fase evolutives.

La primera fase respon a les estructura EM1 i EM12, les més antigues localitzades. Com ja hem esmentat la EM1 és un mur de tàpia que descansa sobre sòcols de maçoneria i cantoneres realitzades amb carreuó. El mur conservat fins a la primera planta són les úniques restes conservades d'una edificació de 7 metres de costat, desconeixem però, si és un mur lateral o frontal. Sembla, però que tindria orientació NO-SE. La datació d'aquesta estructura és molt dificultosa sense material associat que ens ajudi. Un element podria ser la manca de forats de les agulles amb les que es realitzava l'encofrat de tàpia, doncs a finals del segle XVII, s'utilitzarien agulles metàl·liques en substitució de les de fusta que deixaven unes perforacions importants en la tàpia i que calia posteriorment tapar, però aquesta dada no es concloent

A 13,50 metres al sud, coincidint en la perpendicular de la cantonera de ponent d'EM 1, és va localitzar l'estructura E12. Aquesta obra presenta la cara nord atalussada i està obrada en maçoneria de pedra sense escairar lligada amb morter de calç de tonalitat ataronjada.

No podem confirmar que l'estructura EM 1 i EM 12, corresponguin al mateix moment i que estigui relacionades estructuralment. Tipològicament són molt diferents però si que formen part de les fases més antigues.

Cal remarcar que el sondeig efectuat al pati, en bé a dir que bona part del solar fou rebaixat durant la segona meitat del segle XIX, o bona part d'aquest, i que l'estructura UE 104 tampoc es pot afirmar que sigui la mateixa que EM 12.

La segona fase estaria formada per les estructures, EM 2, 3, 4, 5, 6, 7, 8, 9 i 11. Totes, menys EM4 obrat en maons, responen a la mateixa característica constructiva. Obra de maçoneria de pedra lligada amb argila i arrebossat de les acres amb morter de calç.

Val a dir que la construcció d'aquest mur que es conserven fins bona part de la primera planat s'efectua en un moment en que l'edificació de tàpia o bona part d'aquesta encara restava dempeus.

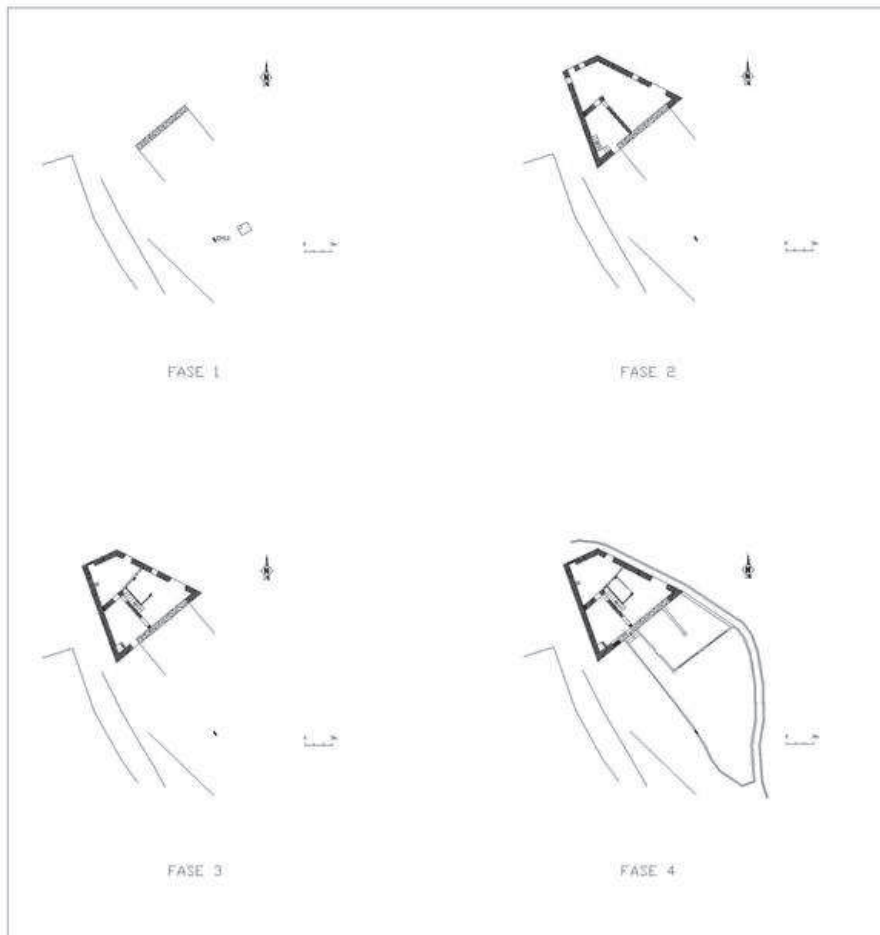
L'accés a l'habitatge s'efectuaria per la porta principal, P1, que donaria a una sala més gran doncs la compartimentació EM 10 no existiria. Creiem que la porta situada a l'angle NO, P7, estaria oberta, així com totes les finestres tapiades. Al sud es situaria una habitació quadrangular a la que s'accediria per la porta P 6. A l'interior d'aquesta habitació existiria una escala situada a l'angle sud que donaria pas al pis superior, i a tocar de l'escala i aprofitant la cantonera de carreus de l'estructura EM 1 tindriem una porta que dona accés a l'àrea de l'actual hort.

El fet que l'obra de maçoneria intercali estructures da maons, com el pilar integrat a EM 3 i sobre el que es recolza EM 5, ens fa pensar en una construcció realitzada en el darrer quart del segle XVIII o primer quart del XIX.

La tercera fase respondria ja al segle XIX, moment en que el conjunt es converteix en habitatge. En aquest moment es tapiarien algunes finestres, es compartimentaria de nou l'espai, amb el mur EM 10 deixant tot el sector NO com a quadres, s'obriria una porta nova la façana, P8, s'inutilitzaria l'escala existent i es construiria una nova recolzada al mur EM 9. S'aixecarien noves plantes superiors o es reformarien les existent, una nova obra que estaria tota ella realitzada amb maons massissos d'un color més groc, resa veure amb les de les fases anterior on el maons són de color vermellós.

La darrera fase és la del segle XX, on la obra que cal destacar és la reforma de la

porta que dona l'hort i que tallaria el mur EM1. A més es construiria una edificació baixa annexa que seria utilitzada com a magatzem o taller.



Diferents fase evolutives del conjunt

Malauradament:

- El repicat de les parets no ha permès constatar o confirmar que algunes de les estructures conservades siguin de l'ermita, però sí que devien funcionar en les darreres fases d'aquesta i que podrien formar part del conjunt d'estructures associades a l'ermita.
- Igualment cal dir que no s'ha aconseguit una datació fiable per a l'estructura de tàpia EM1.

-No podem afirmar tampoc que part de l'edificació conservada siguin restes de la cas de l'ermità i quina funció tindria.

- Tampoc s'ha pogut afirmar que l'estructura EM 12, localitzada en el marge de l'hort estigui associada amb EM 1. I que al mateix temps sigui la mateix que UE 104, apareguda en el sondeig.

Per la qual cosa es recomana:

- 1- Eliminar tot aquest elements contemporanis que dificulten la lectura del paraments i la visió del conjunt i recuperar tots aquells elements arquitectònics d'interés.
- 2- Efectuar una excavació arqueològica en extensió. Aquesta excavació, permetria
 - a. Una seqüència evolutiva més segura
 - b. Localitzar en el solar d'actuació restes de la fonamentació de l'ermita, o confirma si alguna de les existent formen part d'aquesta.
 - c. Aconseguir la datació més fiables per a les estructures EM 1 i els conjunts de la segona fase.
 - d. Plantes completes de totes les edificacions.
 - e. La relació d'EM 12 amb la resta d'estructures
 - f. Delimitar la zona de necròpolis.

8. BIBLIOGRAFIA.

COLL CONESA, Jaume. (1998). *Mallorca i el comerç de la ceràmica a la Mediterrània*. Palma de Mallorca. Fundació la Caixa.

CUCHÍ BURGO, ALBERT. (1994). *Les construccions de terra a Catalunya. La tècnica de la tàpia*. Tesis Doctoral setembre 1994. Escola Tècnica Superior d'Arquitectura de Barcelona. Departament de Construccions Arquitectòniques de la UPC.

CUCHÍ BURGO, ALBERT. (1996). "La tècnica tradicional de la tapia" a *Actas del primer Congreso Nacional de Historia de la Construcción*, Madrid, 19-21 septiembre 1996, ds. A. de las Casas, S. Huerta, E. Rabasa, Madrid: I. Juan de Herrera, EHOPI, 1996.

MURILLO GALIMANY, F. (2008): "Els antics cementiris de Valls (IV)". A *Cultura*, número 677, Valls: AAEET.

MURILLO GALIMANY, F. (2008): "Els antics cementiris de Valls (i XI)". A *Cultura*, número 689, Valls: AAEET.

SÁNCHEZ PACHECO, Trinidad. 1997. "Vajillas del siglo XIX" cap. XII. A *Ceràmica Española. Summa Artis. Història general del arte*. Vol. XLII. Madrid.

PIÑAS MERCADÉ, J. (1987). "L'ermita de Santa Magdalena", A **Cultura**, número 463, Valls: AAEET.

ANNEX A: INVENTARI FITXES UE

Definició UE		Textura		Composició		Sector		100
Estrat		Solta		Grava		<input type="checkbox"/>		
		Color		Geològica		Zona		Foto. Plan.
		Negre		Orgànica		<input type="checkbox"/>		
		Artificial		material Constructiu				
Relacions Físiques		Igual a		Datació		Criteri datació		
Cobreix a		Cobert per		s.XX		Ceràmic		
101				Interpretació		Substrat natural vegetal		
Farceix a		Farcit per		Observacions		Estrat vegetal de l'antiga orta existent en aquest indret. És molt orgànic. Hi ha presència de plastic, totxana moderna i fragments de llunes.		
Talla a		Tallat per		Afecció		Tipus		
Es recolza en		Se li recolza		Si <input type="checkbox"/>				
Es lliura		Se li lliura		No <input type="checkbox"/>		%		

Definició UE		Textura		Composició		Sector		101
Estrat		Solta		Grava		<input type="checkbox"/>		
		Color		Geològica		Zona		Foto. Plan.
		Marró Clar		Orgànica		<input type="checkbox"/>		
		Artificial		ceràmica				
Relacions Físiques		Igual a		Datació		Criteri datació		
Cobreix a		Cobert per		s. XX.		Ceràmic		
102		100		Interpretació		Anivellació		
Farceix a		Farcit per		Observacions		Estrat moït calr amb força contaminació de l'estrat vegetal.		
Talla a		Tallat per		Afecció		Tipus		
Es recolza en		Se li recolza		Si <input type="checkbox"/>				
Es lliura		Se li lliura		No <input type="checkbox"/>		%		

Definició UE		Textura		Composició		Sector		102
Estrat		Compacta		Margues		<input type="checkbox"/>		
		Color		Geològica		Zona		Foto. Plan.
		Marró Clar		Orgànica		<input type="checkbox"/>		
Relacions Físiques		Igual a		Artificial				
				ceràmica				
Cobreix a		Cobert per		Datació		Criteri datació		
103 104 105		101		s. XIX		Ceràmic		
Farceix a		Farcit per		Interpretació				
				Anivellació				
Talla a		Tallat per		Observacions				
				Estrat de característiques semblants a la UE 101, però molt més net i més compacte. Hi ha una clara diferenciació a més amb el material ceràmic recuperat.				
Es recolza en		Se li recolza		Afecció		Tipus		
				Si <input type="checkbox"/>		<input type="checkbox"/>		
Es lliura		Se li lliura		No <input type="checkbox"/>		<input type="checkbox"/>		
				% <input type="checkbox"/>		<input type="checkbox"/>		

Definició UE		Textura		Composició		Sector		103
Estructura		<input type="text"/>		<input type="text"/>		<input type="checkbox"/>		
		Color		Geològica		Zona		Foto. Plan.
		<input type="text"/>		Orgànica		<input type="checkbox"/>		
Relacions Físiques		Igual a		Artificial				
				<input type="text"/>				
Cobreix a		Cobert per		Datació		Criteri datació		
104		102		<input type="text"/>		<input type="text"/>		
Farceix a		Farcit per		Interpretació				
				Fonamentació				
Talla a		Tallat per		Observacions				
				Estructura formada per pedra lligada amb morter de calç de color grogues amb totalitat vermella. Es troba alineat amb l'estructura MP1 localitzada en el marge de ponent del pati.				
Es recolza en		Se li recolza		Afecció		Tipus		
				Si <input type="checkbox"/>		<input type="checkbox"/>		
Es lliura		Se li lliura		No <input type="checkbox"/>		<input type="checkbox"/>		
				% <input type="checkbox"/>		<input type="checkbox"/>		

Definició UE		Textura	Composició		Sector	104
Retall		<input type="text"/>	Geològica	<input type="text"/>	<input type="text"/>	
		Color	Orgànica	<input type="text"/>	Zona	<input type="text"/>
		<input type="text"/>	Artificial	<input type="text"/>		
Relacions Físiques		Igual a		Datació	Criteri datació	
Cobreix a		Cobert per		<input type="text"/>	<input type="text"/>	
Farceix a		Farcit per		Trinxera de fonamentació		
Talla a		Tallat per		Observacions		
105				rasa de fonamentació que es fa visible en el substat natural UE 105.		
Es recolza en		Se li recolza		Afecció Si <input type="checkbox"/>		
Es lliura		Se li lliura		No <input type="checkbox"/> % <input type="text"/> Tipus <input type="text"/>		

Definició UE		Textura	Composició		Sector	105
Estrat		<input type="text"/>	Geològica	<input type="text"/>	<input type="text"/>	
		Color	Orgànica	<input type="text"/>	Zona	<input type="text"/>
		<input type="text"/>	Artificial	<input type="text"/>		
Relacions Físiques		Igual a		Datació	Criteri datació	
Cobreix a		Cobert per		<input type="text"/>	<input type="text"/>	
Farceix a		Farcit per		Terreny geològic		
Talla a		Tallat per		Observacions		
104 106				Nivell geològic format per Margues.		
Es recolza en		Se li recolza		Afecció Si <input type="checkbox"/>		
Es lliura		Se li lliura		No <input type="checkbox"/> % <input type="text"/> Tipus <input type="text"/>		

Definició UE		Textura		Composició		Sector		106
Retall		<input type="text"/>		Geològica <input type="text"/>		<input type="text"/>		
		Color		Orgànica <input type="text"/>		Zona		Foto. Plan.
		<input type="text"/>		Artificial <input type="text"/>		<input type="text"/>		
Relacions Físiques		Igual a		Datació		Criteri datació		
Cobreix a		Cobert per		<input type="text"/>		<input type="text"/>		
		102		Interpretació		<input type="text"/>		
Farceix a		Farcit per		Indeterminat		<input type="text"/>		
				Observacions		<input type="text"/>		
Talla a		Tallat per		possible retall que apareix a l'angle sud del sondeig.		<input type="text"/>		
105								
Es recolza en		Se li recolza		Afecció		Tipus		
				Si <input type="checkbox"/>		<input type="text"/>		
Es lliura		Se li lliura		No <input type="checkbox"/>		%		
						<input type="text"/>		

ANNEX B: INVENTARI MATERIAL

UE 0

Classe	Tipologia	Ref.	PC	INF	Fons	An.	V.	Alt.	I.E.	Observacions
Elements Petris		VSM-14 -1	1						1	Estela discoïdal.

UE 101

Classe	Tipologia	Ref.	PC	INF	Fons	An.	V.	Alt.	I.E.	Observacions
Vidriada Verda	Plat							1	1	
Vidriada Marró				1					1	
Mat. Construcció Ceràmic				1					1	Rajola s. XX
Mat. Construcció Ceràmic				2					1	Totxana
Moneda			1						1	1 Peseta Franco. 1966.

UE 102

Classe	Tipologia	Ref.	PC	INF	Fons	An.	V.	Alt.	I.E.	Observacions
Comuna Oxidada				1					1	
Comuna Oxidada	cantir						1		1	broc.
Comuna Reduïda				1					1	
Vidriada Polícroma	Plat							1	1	Darrer quart XIX. Bisbal. ?
Vidriada Verda				1					1	
Vidriada Groga	Plat						1		1	
Vidriada Groga	Plat			1					1	Carena.
Vidriada Marró				4					1	
Vidriada Bicolor	Plat						1		1	Taches Noires. sXVIII-XIX
Pisa Blanca				1					1	
Pisa Decorada	Plat				1				1	Estrella en blau.
Impresa Tipus Pickman's				2					2	
Impresa Tipus Pickman's	Tasa				1				1	posterior a 1838
Elements Metàl·lics			1						1	Dics de 2'2cm. perforat
Elements Petris			1						1	bala de joc.

	PC	Vores	Fons	Anses	INF	Alt.
TOTALS	4	3	2		15	2
Fragments	26					

ANNEX C: FITXA ESTELA

Tipus: estela funerària de tipus discoïdal.	Localització: entorn de l'ermita de Santa Magdalena de Valls (Alt Camp)
Dimensions:	Cronologia: s. XII - XIII.
Diàmetre: 35 cms Gruix: 12 cms.	Sigla: VSM -14 -1



Descripció:

Estela funerària discoïdal tallada en pedra sorrenca. En el moment de la seva localització es trobava encastada formant part d'un dels murs laterals d'una fontana situada al camí posterior a l'ermita que dona accés al carrer de la Freixa, on havia estat objecte d'actes vandàlics que havien deixat restes de pintura de color lila de tipus *graffitti*.

Segons testimonis orals dels membres de la Brigada Municipal, aquesta estela es recuperà arran d'unes obres de reforma de la façana de la casa objecte de la nostra intervenció ¹, que es realitzaren entre finals dels anys 80 i inicis de la dècada dels 90. Aquestes obres de reforma s'estengueren a la zona posterior de l'immoble, duguent-se a terme obres de condicionament del carrer i la font, on va ser col·locada l'estela com a element decoratiu.

L'extracció de l'estela es realitzà de manera manual amb ajuda de medis mecànics, donada la gran duresa del ciment tipus Pòrtland que l'envoltava, per tal de preservar la seva integritat.

Un cop recuperada, es procedí a l'extracció manual de les restes de formigó més adherides i a la seva documentació gràfica i fotogràfica.

L'estela presenta unes dimensions de 35-36 cms de diàmetre i 12 cms de gruix i decoració idèntica en ambdues cares, consistent en una doble creu grega emmarcada en un cercle perimetral; la creu de dimensions més reduïdes es troba a la zona central de l'estela, emmarcada dins d'una figura de romboïdal i dins també d'un cercle. Tant la seva tipologia com el motiu que la decora ens permet establir una cronologia per aquest element entorn els segles XII - XIII.

¹ probable localització dels edificis associats a l'antiga ermita de santa Magdalena, on existia també una àrea cementiral, d'on probablement procedeix l'estela recuperada.

ANNEX D: INVENTARI FOTOGRÀFIC

Num.	Sector	UE
1		Vista de la façana principal i del que resta d'habitatge. Façana nord-est.
2		Vista de l'angle Nord-oest. Es pot observa les empremtes deixades de l'habitació annexa enderrocada. Obra contemporània.
3		Vista de la façana de ponent fins a la línia d'enderroc. Es poden apreciar dues finestres, una de les qual es roba tapiada. Són cohetànies.
4		Vista des del sud de les restes de la primera planta.
5		Vista d'una de les habitacions de la primera planta, on s'aprecien restes d'una possible cuina. Llar de foc, suport de piques, un rebost/armqri. També s'observa l'impronta d'una escala.
6		Vista d'una de les habitacions de la primera planta, on s'aprecien restes d'una possible cuina. Llar de foc, suport de piques, un rebost/armqri. També s'observa l'impronta d'una escala.
7		Vista del corredor exterior que comunica l'habitatge amb l'edificació annexe.
8		Vista de la cara sud de l'edificació annexe. Construcció contemporània i utilitzada com a magatzem o taller.
9		Sector sud del pati-horta on es visible en el marge de pedra la EM12 i al fons un safareig.
10		Vista general de l'estructura obrada en tàpia; EM1, amb els seus sòcols de pedra i els diferents arrejaments de maçoneria.
11		Vista general de l'estructura obrada en tàpia; EM1, amb els seus sòcols de pedra i els diferents arrenjaments de maçoneria.
12		Possible cantonera de llevant obrada en maçoneria de pedra i morter, en el saprecia l'obra de tàpia que la cobreix.
13		Possible cantonera de llevant obrada en maçoneria de pedra i morter, en el saprecia l'obra de tàpia que la cobreix.
14		Vista parcial del mur de tàpia, EM1, i de la seva modulació
15		Vista parcial del mur de tàpia, EM1, i de la seva modulació
16		Angle cantner de ponent d'EM1, i la seva relació amb EM2. Es visible l'existència d'una porta (P2) que fou posteriorment tapiada. algle realitzat amb pedra escairada.

Num.	Sector	UE
17		Angle cantner de ponent d'EM1, i la seva relació amb EM2. Es visible l'existència d'una porta (P2) que fou posteriorment tapiada. algie realitzat amb pedra escairada.
18		Vista puntual de l'angle realitzat amb carreuó. S'aprecia com l'obra de tàia se li recolça.
19		Vista de la cantonera des de l'exterior de ledificació. Es pot aprecia com aquesta ha estat retallada i que devia arrencar un mur perpendicularment a aquest
20		Vista de la cantonera des de l'exterior de ledificació. Es pot aprecia com aquesta ha estat retallada i que devia arrencar un mur perpendicularment a aquest
21		Vista de la cantonera des de l'exterior de ledificació i del mur de t`apia. En aquest punt devia arrencar un mur perpendicularment a aquest. Es veu a la dreta part de la tàpia exterior.
22		Vista de la cantonera des de l'exterior de ledificació i del mur de t`apia. En aquest punt devia arrencar un mur perpendicularment a aquest. Es veu a la dreta part de la tàpia exterior.
23		Sondeig efectuat a l'exterior de l'habitatge en que es veu part del mur de tàpia EM1 i d'un arrenjament efectuat de maçoneria.
24		Sondeig efectuat a l'exterior de l'habitatge en que es veu part del mur de tàpia EM1 i d'un arrenjament efectuat de maçoneria.
25		Sondeig exterior de l'estructura EM1, en el que només s'observa l'arrenjament de maçoneria en el punt on shauria de localitzar la cantonera de llevant.
26		Vista general de l'estructura EM2 i la seva relació amb EM1. En el punt d'unió fou obrada una porta. A la dreta s'observen restes d'una escala que comunicava amb la primera planta.
27		Vista general de l'estructura EM2 i la seva relació amb EM1. En el punt d'unió fou obrada una porta.
28		Vista puntual de l'acabat de la base del posterior tapiat de la porta.
29		Vista puntual de l'acabat de la base del posterior tapiat de la porta.
30		Vista general del parament EM3, obra de maçoneria de pedra lligada amb argila i enlluït de morter de calç.
31		Vista general del parament EM3, obra de maçoneria de pedra lligada amb argila i enlluït de morter de calç.

Num.	Sector	UE
32		Vista general de les estructures EM4 i EM5 amb la seva relació amb EM2
33		Vista general de les estructures EM4 i EM5 amb la seva relació amb EM2 i EM9
34		Obra de maons EM4 integrats a l'obra d'EM2 i com se li recolça EM 5. Són obres cohetànies
35		Obra de maons EM4 integrats a l'obra d'EM2 i com se li recolça EM 5. Són obres cohetànies
36		Vista general del parament EM6.
37		Vista general del parament EM7.
38		Vista parcial del parament EM8. És visible la porta P8. Tram nord.
39		Vista parcial del parament EM8. Tram sud.
40		Vista parcial del parament EM8. Tram sud.
41		Repicat al voltant de la porta P2. S'observa com a aquesta és una obra posterior al mur EM9, que e tà obra en maçoneria de pedra lligada amb argila amb enlluït de morter de calç.
42		Repicat al voltant de la porta P2. S'observa com a aquesta és una obra posterior al mur EM9, que e tà obra en maçoneria de pedra lligada amb argila amb enlluït de morter de calç.
43		Brançal de la porta P2 en la s'aprecia com la base està obrada amb maons i la resta amb pedra lligada amb guix.
44		Brançal de la porta P2 en la s'aprecia com la base està obrada amb maons i la resta amb pedra lligada amb guix.
45		Parament EM 10 obra tot ell en maons. La inferiro col·locats plans fins a una alçada d'1'30 m. i la resta del mur amb maons de cantell.
46		vista puntual de les portes P5 i P6, obertes en els murs EM5 i M9 respectivament.
47		Escala obrada amb graons de maons i cantell de fusta.
48		Escala obrada amb graons de maons i cantell de fusta. Vista puntual dels primers graons.


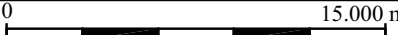
Num.	Sector	UE
49		Estructura localitzada en el marge de ponent de l'hort. Té una cara vertical i la nord es troba atalussada.
50		Estructura localitzada en el marge de ponent de l'hort. Té una cara vertical i la nord es troba atalussada.
51		Estructura localitzada en el marge de ponent de l'hort. Té una cara vertical i la nord es troba atalussada.
52		Estructura localitzada en el marge de ponent de l'hort. Té una cara vertical i la nord es troba atalussada.
53		Carreuó aprofitat a la façana nord.
54		Situació del sondeig on apareixen els carreus a tocar de la façan.
55		Situació de la finestra en el mur de ponent
56		Finestra abans de ser sondejada.
57		Finestra un cop eliminat el tabic. Conserva un reixt interior.
58		Vista de la finestra i de la seva situació després de treure el tabic.
59		Repicat de l'enlluït de morter per tal de veure l'obra constructiva.
61		Finestra situada en el centre del mur, de les mateixes característiques que la descoberta durant el repicat.
60		Repicat de l'enlluït de morter per tal de veure l'obra constructiva.
62		Estrat UE 100. Nivell vegetal.
63		Inici del sondeig situat en relació a l'estructura EM 12.
64		Segons estrat del sondeig, UE 101.
65		Segon estrat, UE 101, del sondeig relacionat amb l'estructura EM12.
66		Substrat geològic i final del sondeig, en la que es pot veure al fons l'estructura UE 103 i a la part inferior el possible retall UE 106

Num.	Sector	UE
67		Imatge en la que es veu l'alineació de l'estructura UE 103 amb EM12
68		Imatge en la que es veu l'alineació de l'estructura UE 103 amb EM12
69		Vista en planta de l'estructura UE 103
70		Carreu treballat que formava part d'un bracal de porta.
71		Carreu treballat que formava part d'un bracal de porta.
72		Carreu treballat que formava part d'un bracal de porta.
73		Carreu localitzat en corredor de l'hort.
74		Carreu localitzat en corredor de l'hort.
75		Ubicació de l'estela en l'obra de la font de Sant Magdalena.
76		Estela discoïdal en la que es veuen restes de pitades.
77		Inici del procés d'extracció de l'estela.
78		L'estela després de la seva extracció. S'observa que el revers té el mateix motiu de creus.
79		Procés de neteja de l'estela.

ANNEX E: DOCUMENTACIÓ PLANIMÈTRICA

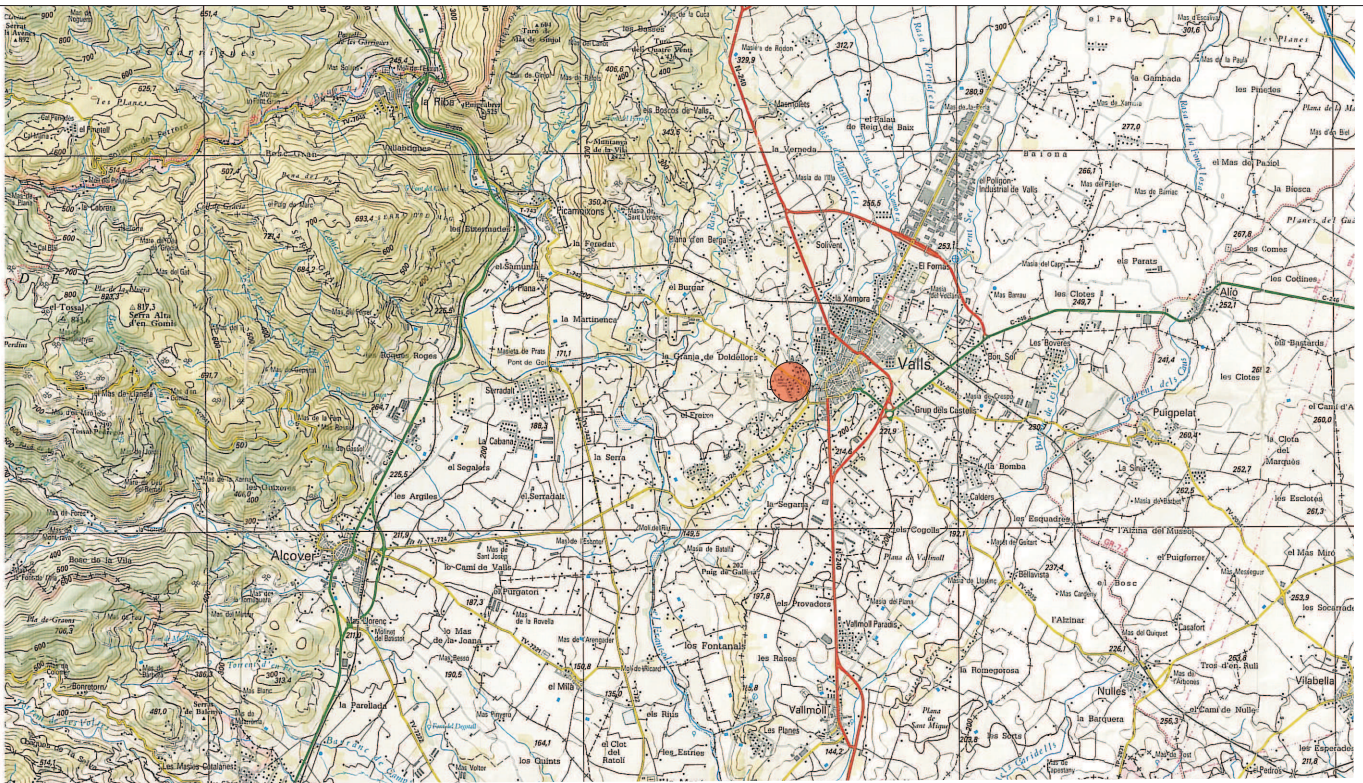


ERMITA DE SANTA MAGDALENA
VALLS (ALT CAMP)



INTERVENCIÓ	Memòria de la intervenció arqueològica a l'ermita de Santa Magdalena		
TÍTOL DEL PLANOL	Localització		
	Autor:		Rosa Palau Baiges
	Direcció arqueològica:		Pere Lluís Artigues Conesa
DIN A 4	Escala: 1:300.000		Data: Desembre 2014 Núm. 1



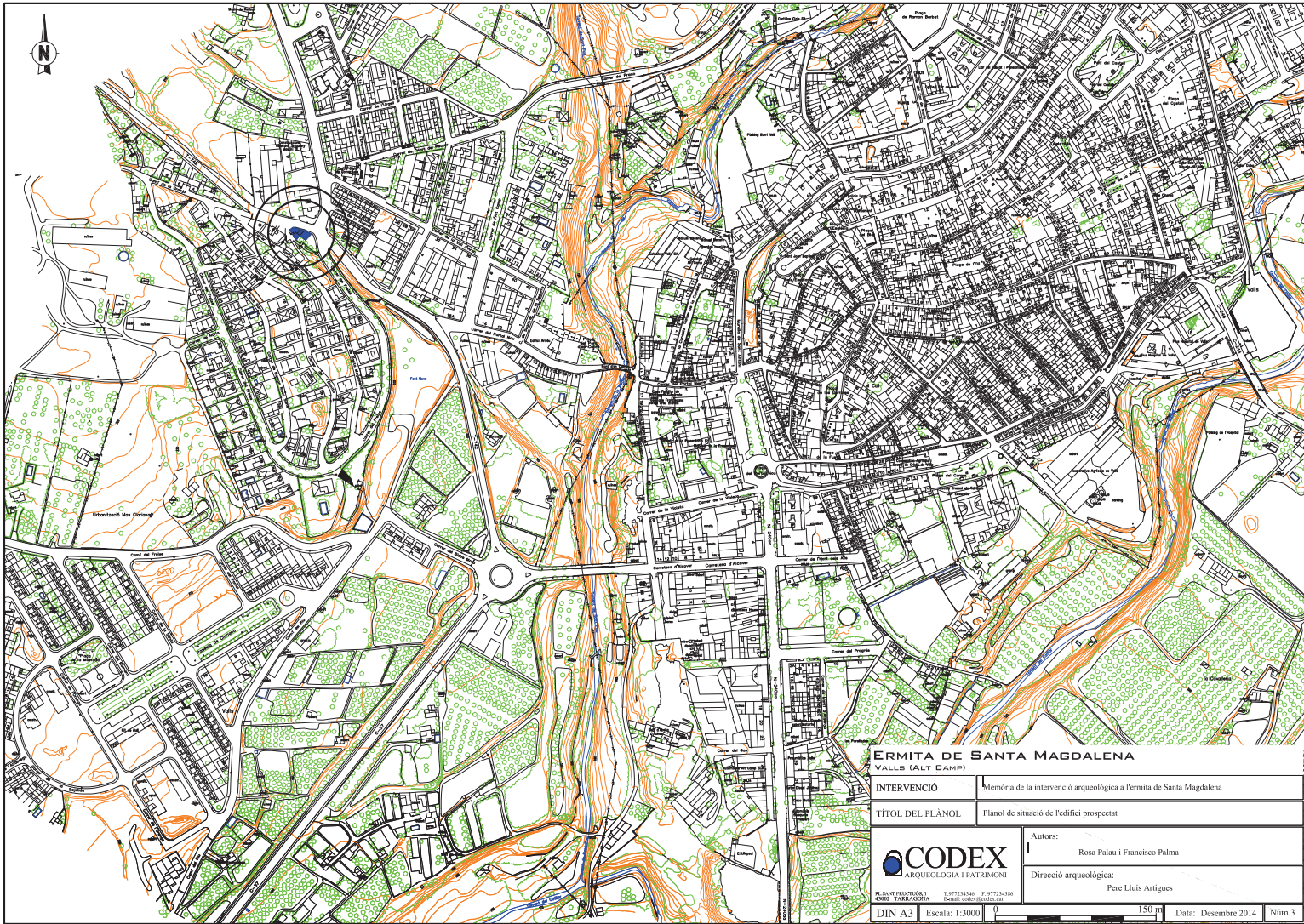
PL. SANT FRUCTUÓS, 1 T. 977234346 F. 977234386
43002 TARRAGONA E-mail: codex@codex.cat




ERMITA DE SANTA MAGDALENA
VALLÈS (ALT CAMP)

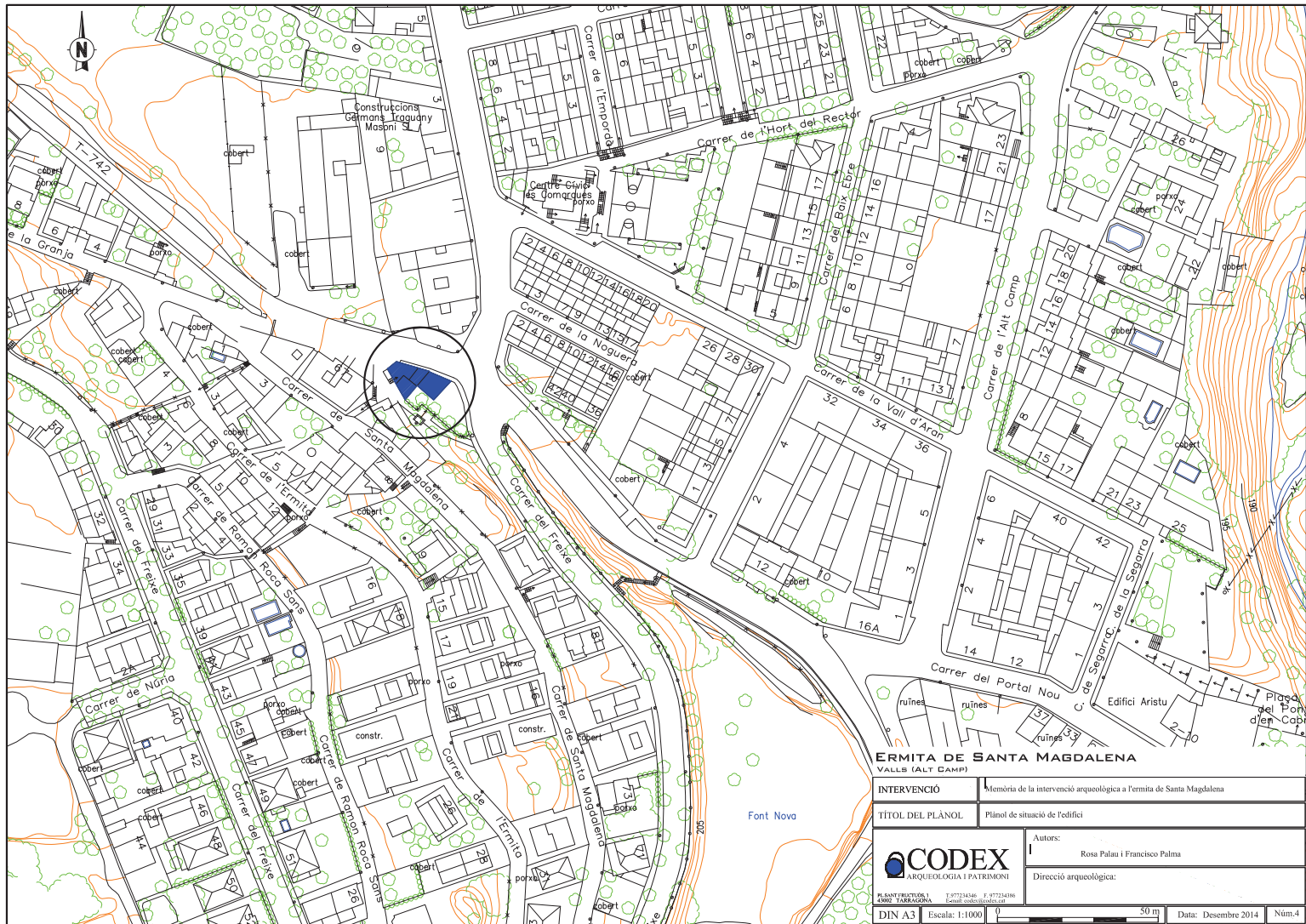
INTERVENCIÓ	Memòria de la intervenció arqueològica a l'ermita de Santa Magdalena
TÍTOL DEL PLANOL	Localització
	Autor: Rosa Palau Baiges
	Direcció arqueològica:
DIN A 3	Escala: 1:50.000 
	Data: Desembre 2014 Núm. 2





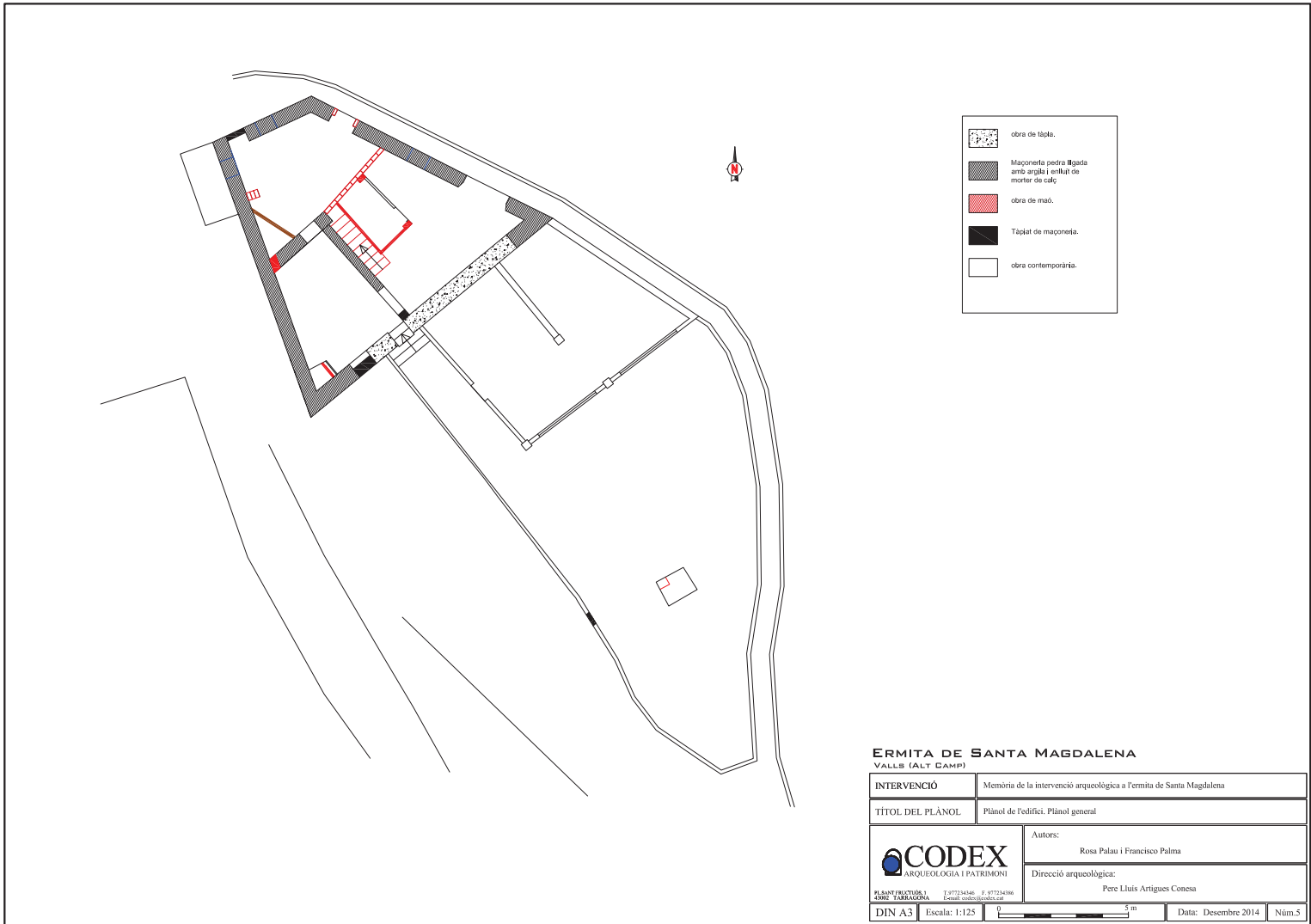


ERMITA DE SANTA MAGDALENA
VALLS (ALT CAMP)

INTERVENCIÓ	Memòria de la intervenció arqueològica a l'ermita de Santa Magdalena
TÍTOL DEL PLÀNOL	Plànol de situació de l'edifici prospectat
 <small>PL. SANT FERRI 10/11 43002 TARRAGONA T. 977234346 - F. 977234336 E-mail: codex@codex.cat</small>	Autors: Rosa Palau i Francisco Palma
	Direcció arqueològica: Pere Lluís Artigues
DIN A3	Escala: 1:3000
	150 m
	Data: Desembre 2014
	Núm.3



ERMITA DE SANTA MAGDALENA VALLS (ALT CAMP)	
INTERVENCIÓ	Memòria de la intervenció arqueològica a l'ermita de Santa Magdalena
TÍTOL DEL PLÀNOL	Plànol de situació de l'edifici
	Autors: Rosa Palau i Francisco Palma
	Direcció arqueològica:
PLÀNOL DE SITUACIÓ 1 4302 TARRAGONA	T. 977234346 - F. 977234300 Email: codex@codex.cat
DIN A3	Escala: 1:1000
	
Data: Desembre 2014 Núm.4	



	obra de lapia.
	Maçoneria pedra lligada amb argila i enllet de morter de calç.
	obra de maó.
	Tallat de maçoneria.
	obra contemporània.

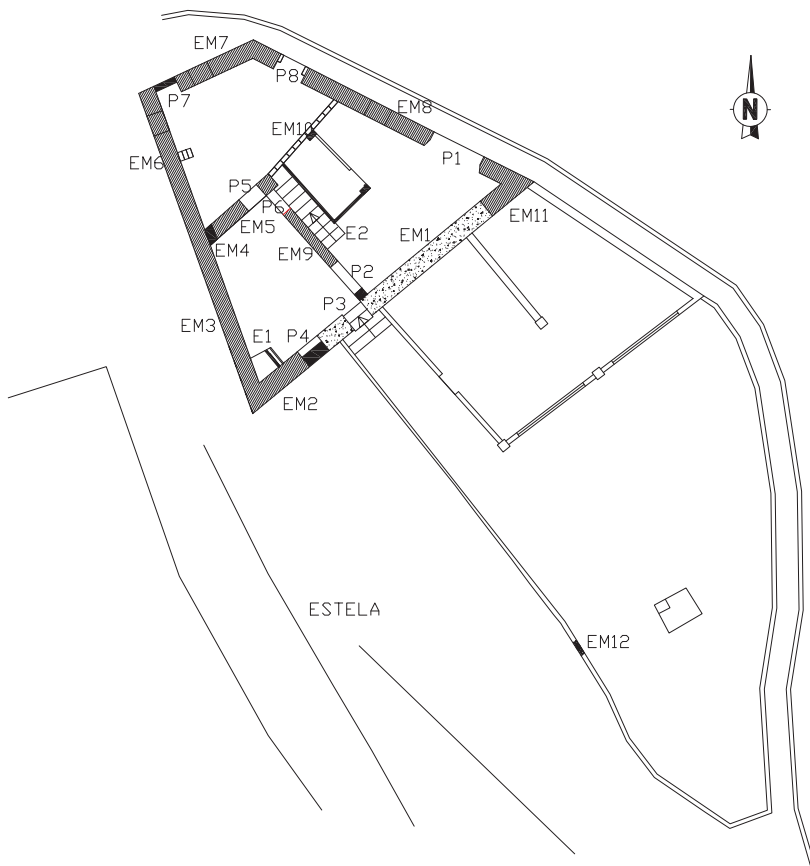
ERMITA DE SANTA MAGDALENA
VALLS (ALT CAMP)

INTERVENCIÓ	Memòria de la intervenció arqueològica a l'ermita de Santa Magdalena
-------------	--



TÍTOL DEL PLÀNOL	Plànol de l'edifici. Plànol general
------------------	-------------------------------------

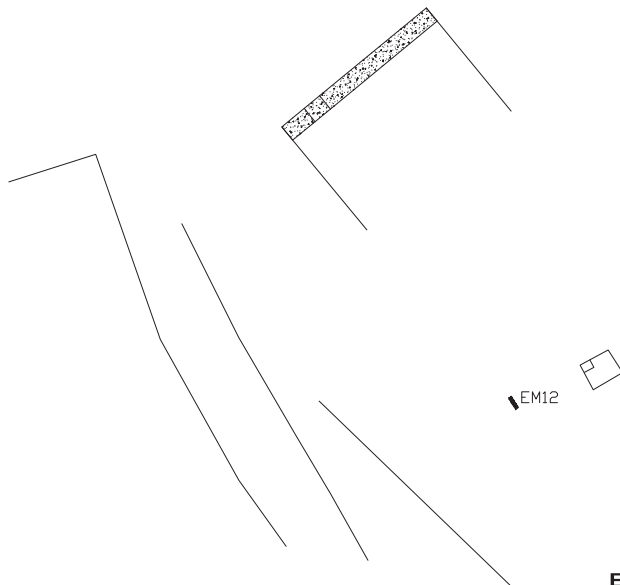
 <small>PLANTIFRUCTUOS, S.L. 40800 TARRAGONA</small>	Autors:
	Rosa Palau i Francisco Palma
	Direcció arqueològica:
	Pere Lluís Artigues Conesa

DIN A3	Escala: 1:125		Data: Desembre 2014	Núm.5
--------	---------------	--	---------------------	-------





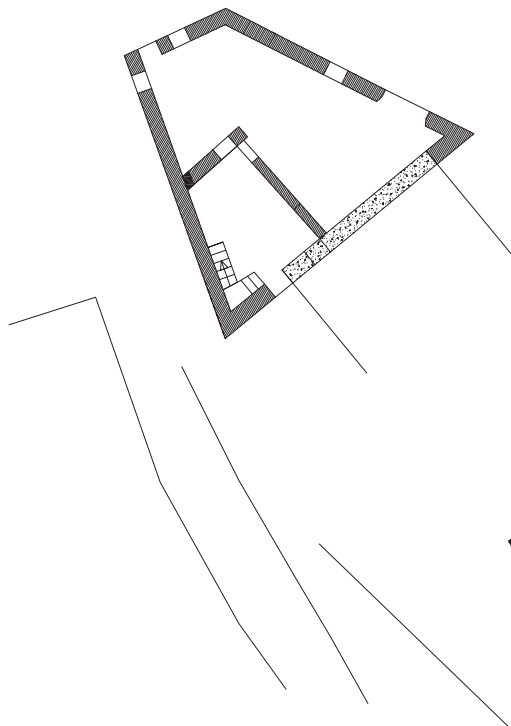
ERMITA DE SANTA MAGDALENA
VALLS (ALT CAMP)

INTERVENCIÓ	Memòria de la intervenció arqueològica a l'ermita de Santa Magdalena			
TÍTOL DEL PLÀNOL	Plànol amb els codis d'estructura			
 <small>PLÀNOL D'INTERVENCIÓ T. 977234246 F. 977234188 C/DEU TALLERES 12 07002 VALLS (ALT CAMP)</small>	Autors: Rosa Palau i Francisco Palma			
	Direcció arqueològica: Pere Lluís Artigues Conesa			
DIN A3	Escala: 1:125		Data: Desembre 2014	Núm.6





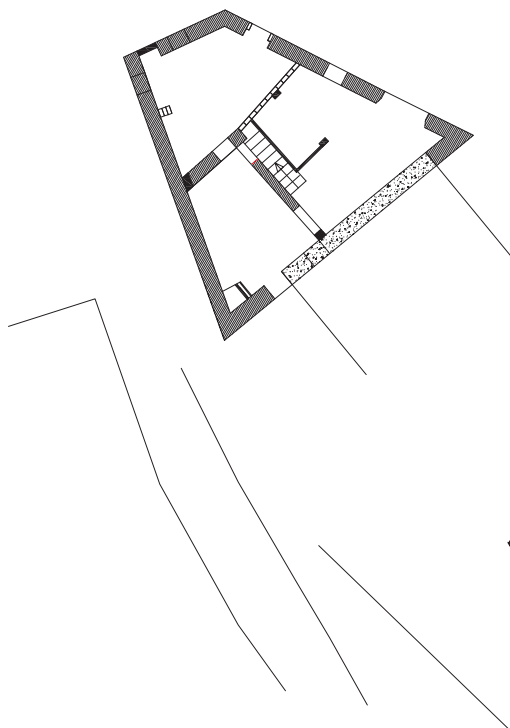
ERMITA DE SANTA MAGDALENA
VALLS (ALT CAMP)

INTERVENCIÓ	Memòria de la intervenció arqueològica a l'ermita de Santa Magdalena			
TÍTOL DEL PLÀNOL	Fase 1			
 <small>PL SANT FRUCTUÓS, 1 43002 TARRAGONA</small> <small>T. 977234346 F. 977234386 E-mail: codex@codex.cat</small>	Autors: Rosa Palau i Francisco Palma			
	Direcció arqueològica: Pere Lluís Artigues Conesa			
DIN A4	Escala: 1:200		Data: Desembre 2014	Núm.7


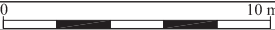


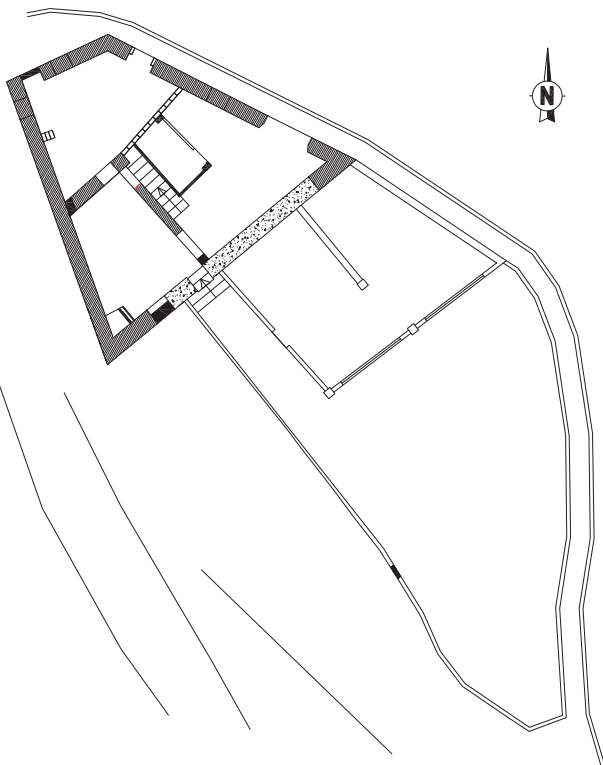
ERMITA DE SANTA MAGDALENA
VALLS (ALT CAMP)

INTERVENCIÓ	Memòria de la intervenció arqueològica a l'ermita de Santa Magdalena		
TÍTOL DEL PLÀNOL	Fase 2		
 <small>PL SANTFRUCTUÓS, 1 43002 TARRAGONA</small>	Autors: Rosa Palau i Francisco Palma		
	Direcció arqueològica: Pere Lluís Artigues Conesa		
DIN A4	Escala: 1:200		Data: Desembre 2014
			Núm.8





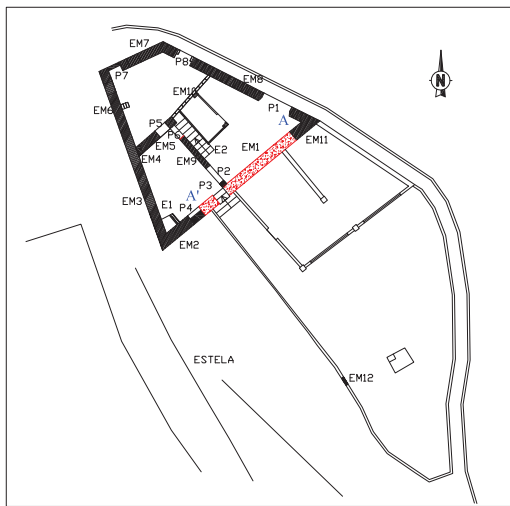
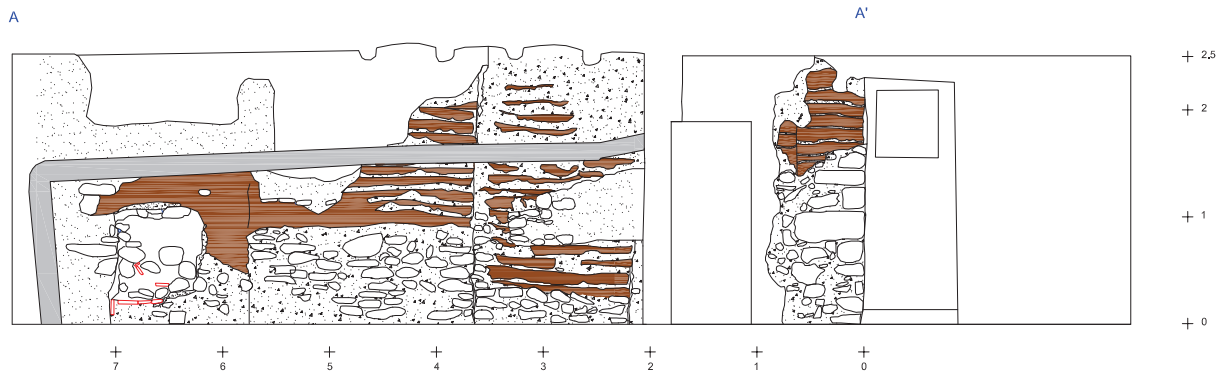
ERMITA DE SANTA MAGDALENA
VALLS (ALT CAMP)

INTERVENCIÓ	Memòria de la intervenció arqueològica a l'ermita de Santa Magdalena			
TÍTOL DEL PLÀNOL	Fase 3			
 <small>PL SANT FRUCTUÓS, 1 43002 TARRAGONA</small> <small>T 977234346 F 977234386 E-mail: codex@codex.cat</small>	Autors:		Rosa Palau i Francisco Palma	
	Direcció arqueològica:		Pere Lluís Artigues Conesa	
DIN A4	Escala: 1:200		Data: Desembre 2014	Núm.9





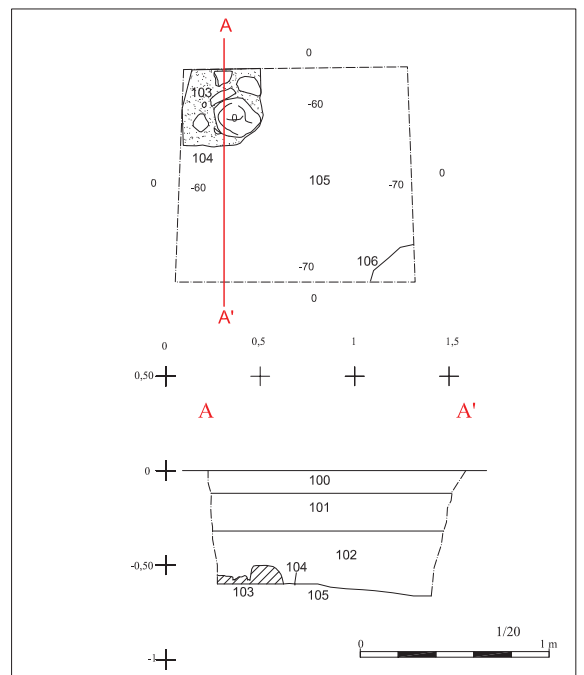
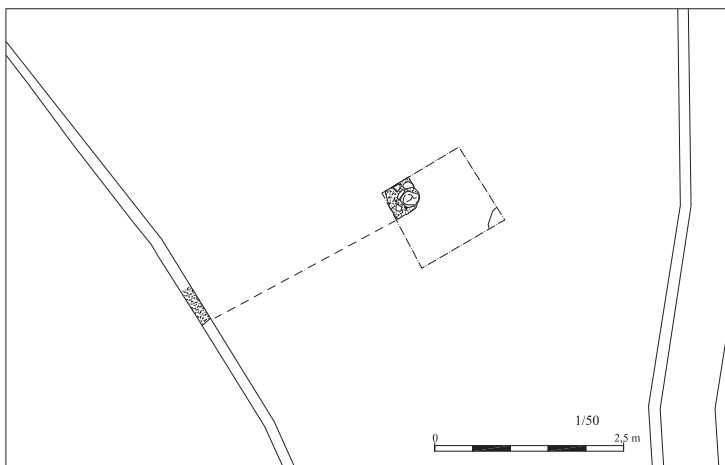
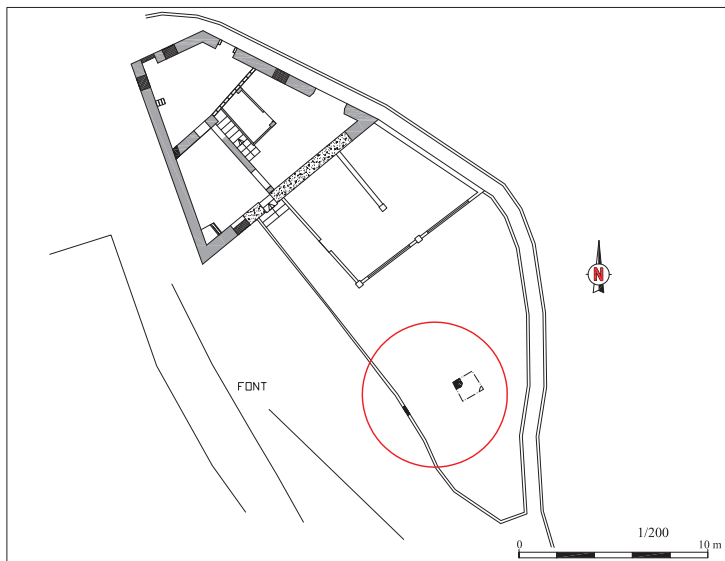
ERMITA DE SANTA MAGDALENA
VALLS (ALT CAMP)

INTERVENCIÓ	Memòria de la intervenció arqueològica a l'ermita de Santa Magdalena			
TÍTOL DEL PLÀNOL	Fase 4			
 <small>PL SANT FRUCTUÓS, 1 43002 TARRAGONA T. 977234346 F. 977234386 E-mail: codex@codex.cat</small>	Autors: Rosa Palau i Francisco Palma			
	Direcció arqueològica: Pere Lluís Artigues Conesa			
DIN A4	Escala: 1:200		Data: Desembre 2014	Núm.10




ERMITA DE SANTA MAGDALENA
VALLS (ALT CAMP)

INTERVENCIÓ	Memòria de la intervenció arqueològica a l'ermita de Santa Magdalena			
TÍTOL DEL PLÀNOL	Alçat de mur de tàpia EM1			
 <small>PL SANTFRUCTIÓS, 1 43002 TARRAGONA</small> <small>T. 977234346 F. 977234386 E-mail: codex@codex.cat</small>	Autors: Rosa Palau i Francisco Palma			
	Direcció arqueològica: Pere Lluís Artigues Conesa			
DIN A4	Escala: 1:50		Data: Desembre 2014	Núm.11





ERMITA DE SANTA MAGDALENA
VALLE (ALT CAMP)

INTERVENCIÓ	Memòria de la intervenció arqueològica a l'ermita de Santa Magdalena			
TÍTOL DEL PLÀNOL	Sondeig: planta i secció			
	Autors: Rosa Palau i Francisco Palma			
	Direcció arqueològica:			
DIN A3	Escala: 1:20	0 1 m	Data: Desembre 2014	Núm.12





ERMITA DE SANTA MAGDALENA
VALLS (ALT CAMP)

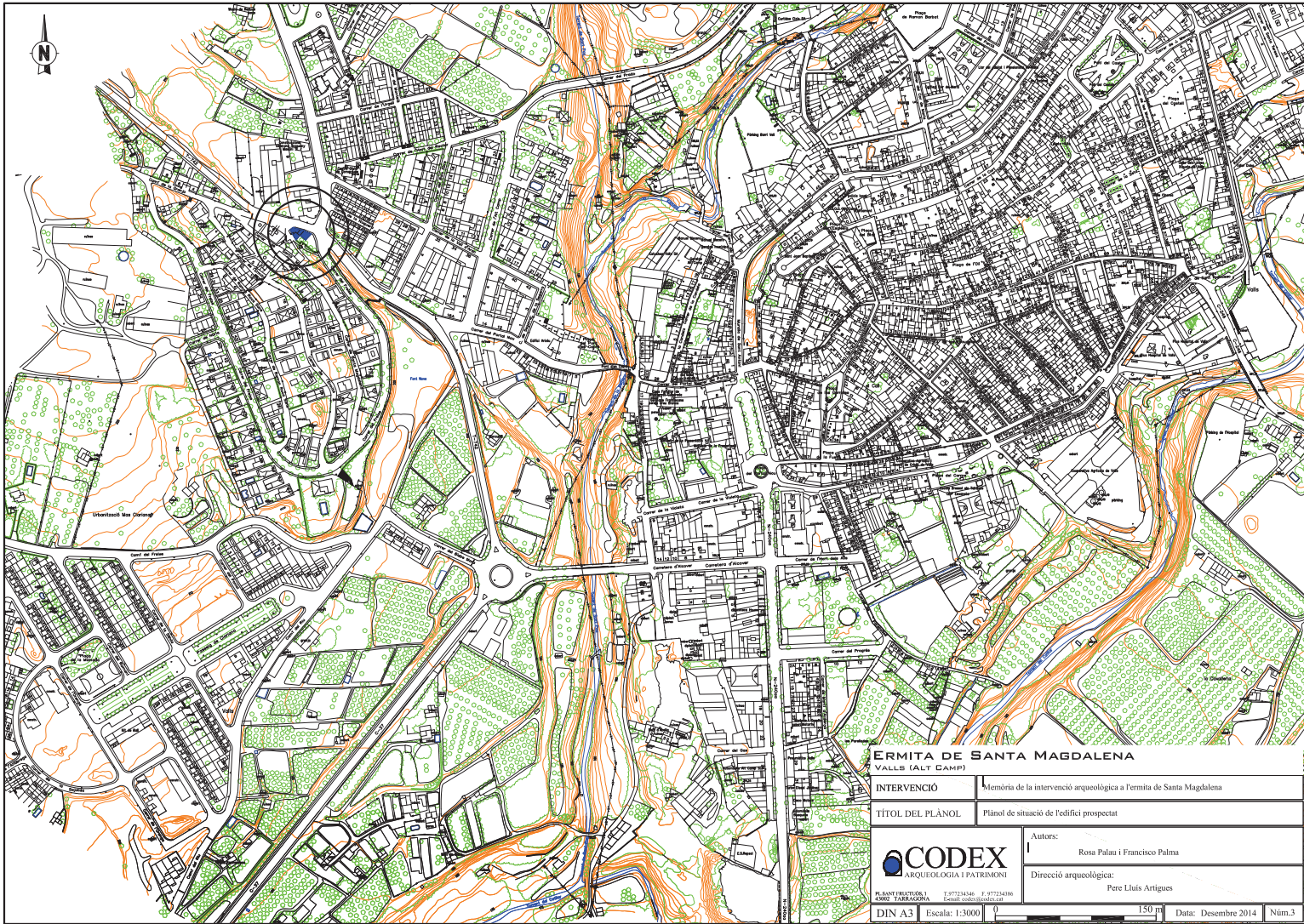
INTERVENCIÓ	Memòria de la intervenció arqueològica a l'ermita de Santa Magdalena			
TÍTOL DEL PLANOL	Localització			
 <p>PL. SANT FRUCTUÓS, 1 43002 TARRAGONA T. 977234346 F. 977234386 E-mail: codex@codex.cat</p>	Autor: Rosa Palau Baiges		Direcció arqueològica: Pere Lluís Artigues Conesa	
		Escala: 1:300.000		
DIN A 4	0	15.000 m	Data: Desembre 2014	Núm. 1





ERMITA DE SANTA MAGDALENA
VALLÈS (ALT CAMP)

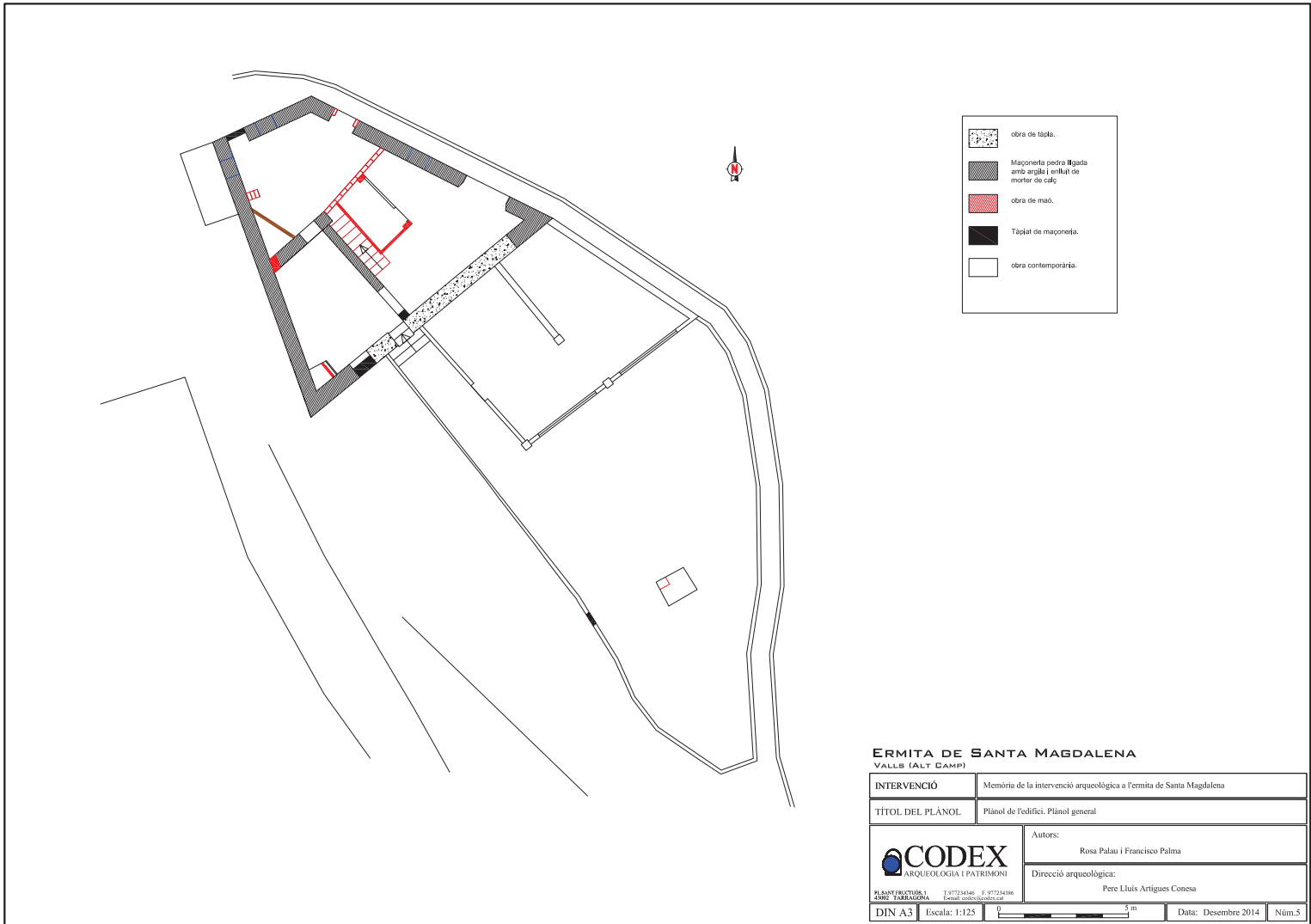
INTERVENCIÓ	Memòria de la intervenció arqueològica a l'ermita de Santa Magdalena	
TÍTOL DEL PLANOL	Localització	
	Autor: Rosa Palau Baiges	
	Direcció arqueològica:	
DIN A 3	Escala: 1:50.000	
		Data: Desembre 2014
		Núm. 2




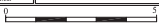


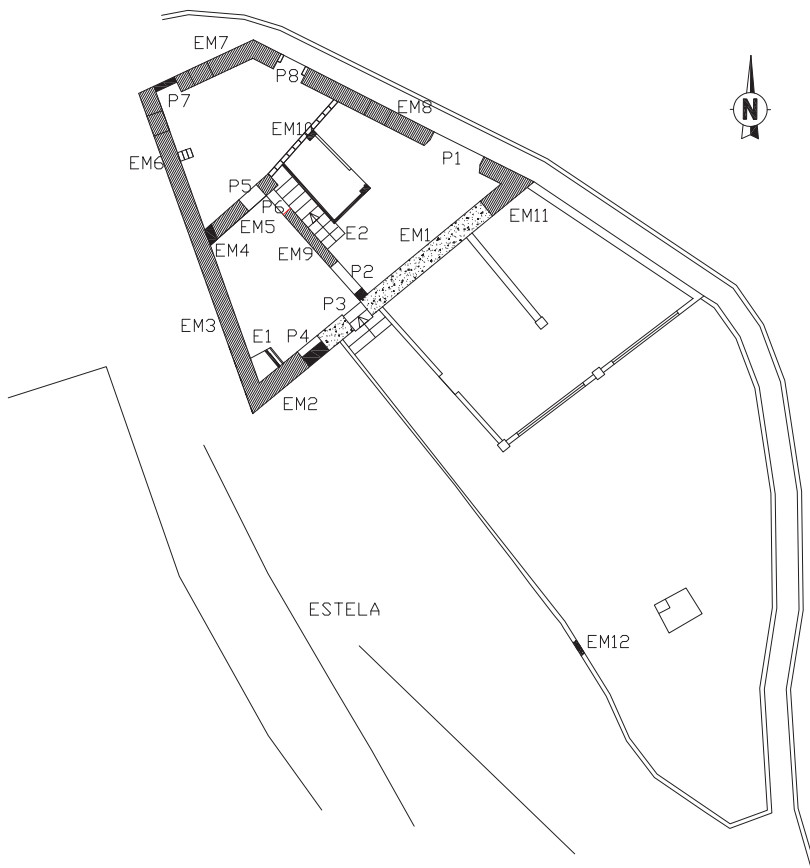
ERMITA DE SANTA MAGDALENA
VALLS (ALT CAMP)

INTERVENCIÓ	Memòria de la intervenció arqueològica a l'ermita de Santa Magdalena
TÍTOL DEL PLÀNOL	Plànol de situació de l'edifici prospectat
 <small>PL. SANT FERRI 10, 1 43002 TARRAGONA</small> <small>T. 977234346 - F. 977234336 Email: codex@codex.cat</small>	Autors: Rosa Palau i Francisco Palma
	Direcció arqueològica: Pere Lluís Artigues
DIN A3	Escala: 1:3000
 Data: Desembre 2014 Núm.3	





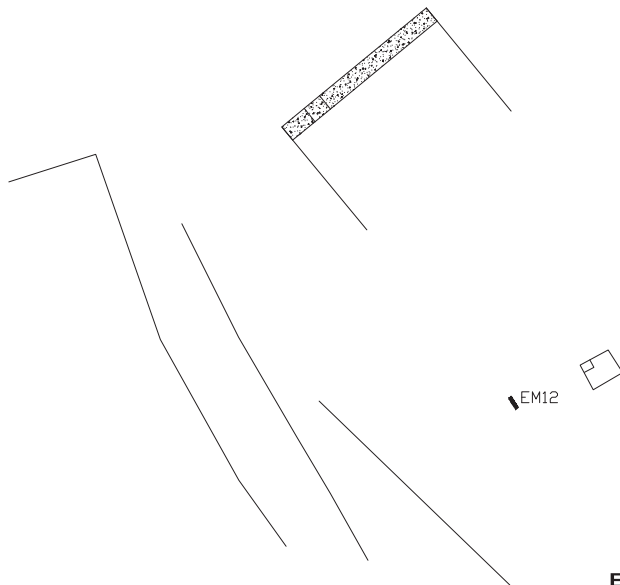
ERMITA DE SANTA MAGDALENA
VALLS (ALT CAMP)

INTERVENCIÓ	Memòria de la intervenció arqueològica a l'ermita de Santa Magdalena
TÍTOL DEL PLÀNOL	Plànol de l'edifici. Plànol general
	Autors: Rosa Palau i Francisco Palma
	Direcció arqueològica: Pere Lluís Artigues Conesa
<small>PLÀNOL 18/07/08.1 4099. TABARRONA</small>	<small>E: 97224346 F: 97224346 E-mail: codex@codex.cat</small>
DIN A3	Escala: 1:125  5 m
	Data: Desembre 2014 Núm.5





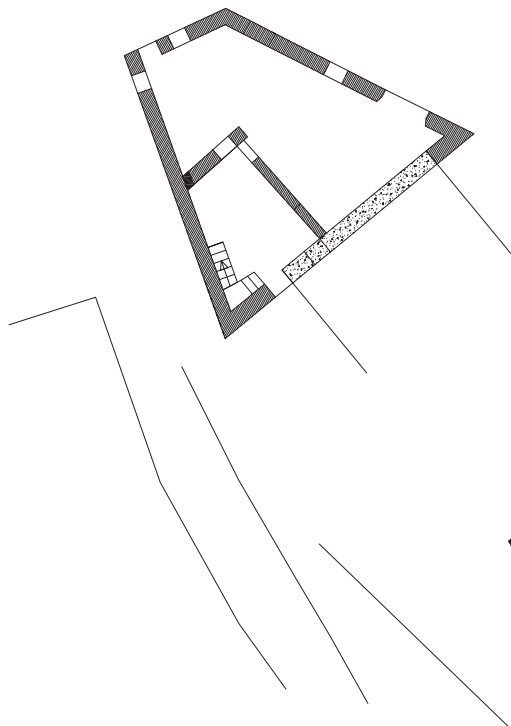
ERMITA DE SANTA MAGDALENA
VALLS (ALT CAMP)

INTERVENCIÓ	Memòria de la intervenció arqueològica a l'ermita de Santa Magdalena			
TÍTOL DEL PLÀNOL	Plànol amb els codis d'estructura			
 <small>PLÀNOL D'INTERVENCIÓ T. 977234246 F. 977234188 C/DEU TARRAGONA 24 43002 SANT LLORENÇ DE NUBIA</small>	Autors: Rosa Palau i Francisco Palma			
	Direcció arqueològica: Pere Lluís Artigues Conesa			
DIN A3	Escala: 1:125		Data: Desembre 2014	Núm.6





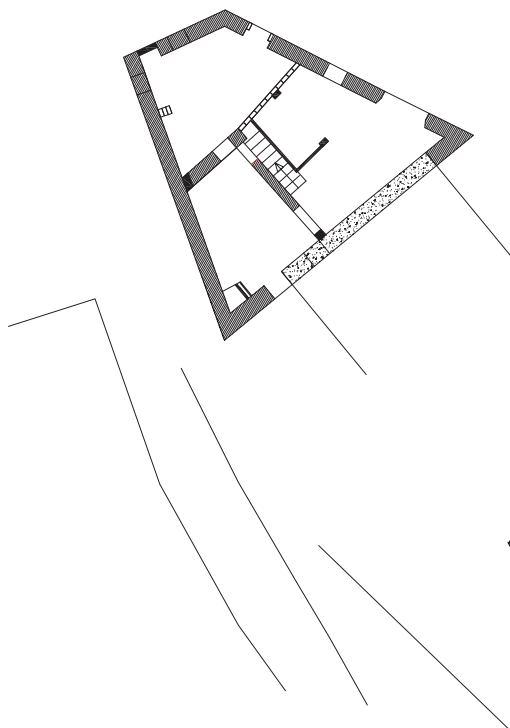
ERMITA DE SANTA MAGDALENA
VALLS (ALT CAMP)

INTERVENCIÓ	Memòria de la intervenció arqueològica a l'ermita de Santa Magdalena			
TÍTOL DEL PLÀNOL	Fase 1			
 <small>PL SANT FRUCTUÓS, 1 43002 TARRAGONA</small> <small>T. 977234346 F. 977234386 E-mail: codex@codex.cat</small>	Autors: Rosa Palau i Francisco Palma			
	Direcció arqueològica: Pere Lluís Artigues Conesa			
DIN A4	Escala: 1:200		Data: Desembre 2014	Núm.7


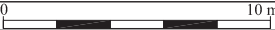


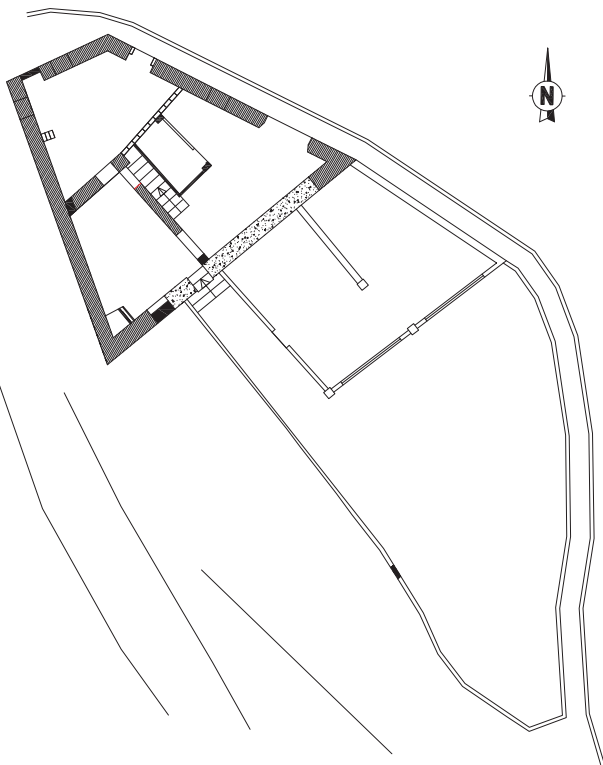
ERMITA DE SANTA MAGDALENA
VALLS (ALT CAMP)

INTERVENCIÓ	Memòria de la intervenció arqueològica a l'ermita de Santa Magdalena		
TÍTOL DEL PLÀNOL	Fase 2		
 <small>PL SANTFRUCTUÓS, 1 43002 TARRAGONA</small>	Autors:		Rosa Palau i Francisco Palma
	Direcció arqueològica:		Pere Lluís Artigues Conesa
DIN A4	Escala: 1:200		Data: Desembre 2014
			Núm.8





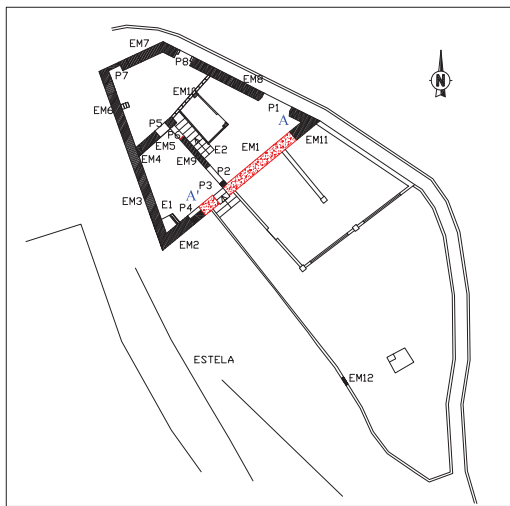
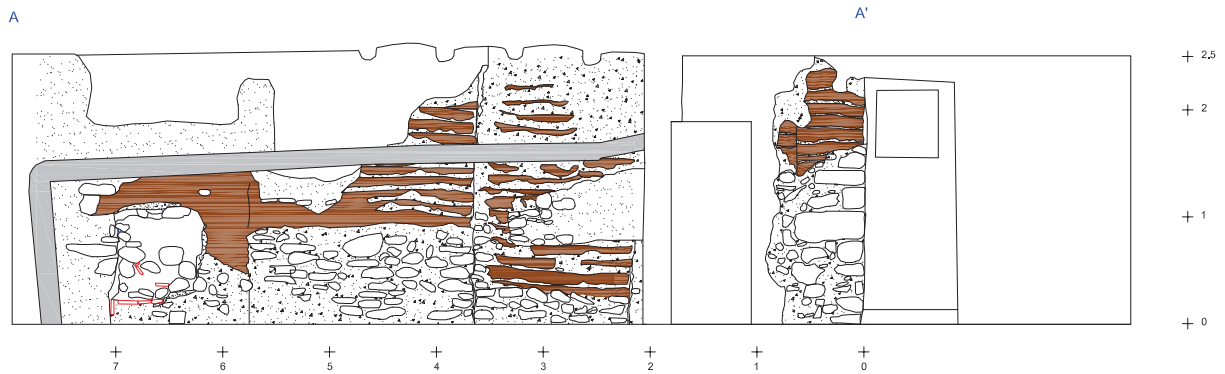
ERMITA DE SANTA MAGDALENA
VALLS (ALT CAMP)

INTERVENCIÓ	Memòria de la intervenció arqueològica a l'ermita de Santa Magdalena			
TÍTOL DEL PLÀNOL	Fase 3			
 <small>PL SANT FRUCTUÓS, 1 43002 TARRAGONA</small> <small>T: 977234346 F: 977234386 E-mail: codex@codex.cat</small>	Autors:		Rosa Palau i Francisco Palma	
	Direcció arqueològica:		Pere Lluís Artigues Conesa	
DIN A4	Escala: 1:200		Data: Desembre 2014	Núm.9





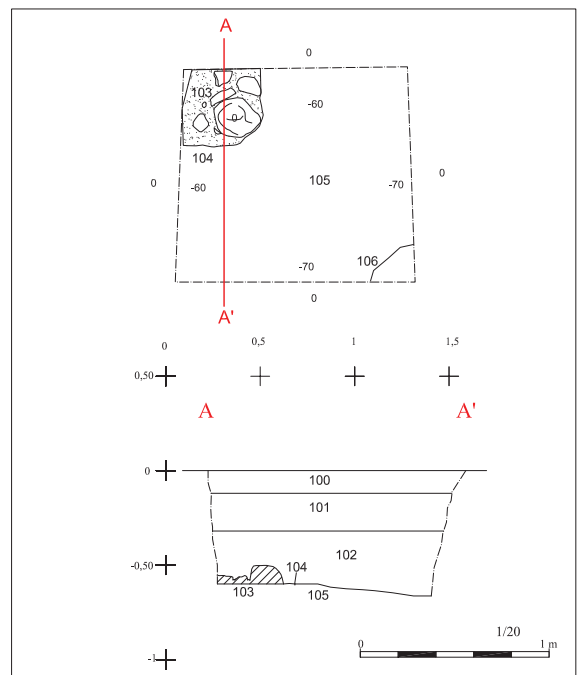
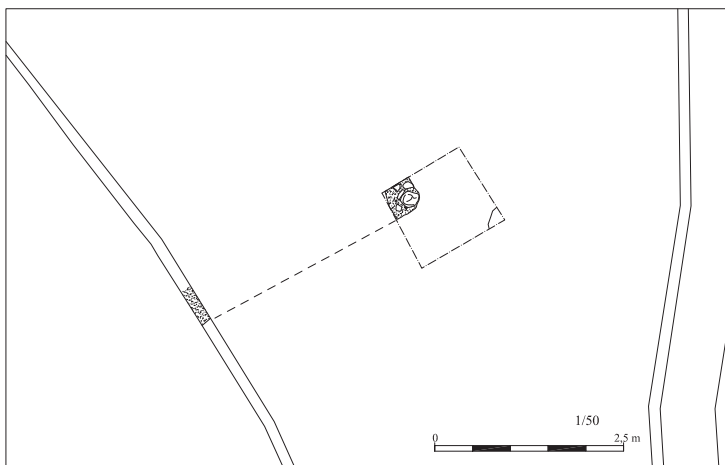
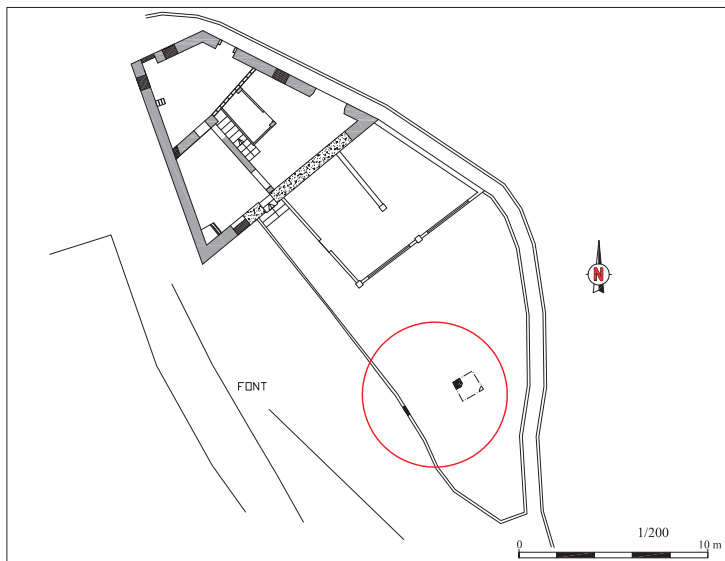
ERMITA DE SANTA MAGDALENA
VALLS (ALT CAMP)

INTERVENCIÓ	Memòria de la intervenció arqueològica a l'ermita de Santa Magdalena		
TÍTOL DEL PLÀNOL	Fase 4		
 <small>PL SANT FRUCTÓS, 1 43002 TARRAGONA</small>	Autors: Rosa Palau i Francisco Palma		
	Direcció arqueològica: Pere Lluís Artigues Conesa		
DIN A4	Escala: 1:200		Data: Desembre 2014
			Núm.10




ERMITA DE SANTA MAGDALENA
VALLS (ALT CAMP)

INTERVENCIÓ	Memòria de la intervenció arqueològica a l'ermita de Santa Magdalena			
TÍTOL DEL PLÀNOL	Alçat de mur de tàpia EM1			
 <small>PL SANTFRUCTIÓS, 1 43002 TARRAGONA</small> <small>T. 977234346 F. 977234386 E-mail: codex@codex.cat</small>	Autors:		Rosa Palau i Francisco Palma	
	Direcció arqueològica:		Pere Lluís Artigues Conesa	
DIN A4	Escala: 1:50		Data: Desembre 2014	Núm.11



ERMITA DE SANTA MAGDALENA
VALLE (ALT CAMP)

INTERVENCIÓ	Memòria de la intervenció arqueològica a l'ermita de Santa Magdalena
TÍTOL DEL PLÀNOL	Sondeig: planta i secció
 <small>PLANTAS I RECONSTRUCCIONS AJUNTAMENT DE TARRAGONA</small>	Autors: Rosa Palau i Francisco Palma
	Direcció arqueològica:
DIN A3	Escala: 1:20

Data: Desembre 2014 Núm.12