

2044

MEMÒRIA DE LA INTERVENCIÓ ARQUEOLÒGICA REALITZADA EN  
L'ILLA DELIMITADA PELS CARRERS A, B I F DE LA SUB-ETAPA A  
DE SANT PERE I SANT PAU (TARRAGONA). TARRAGONÈS

28-31 d'octubre de 1997



Serveis Territorials  
de Tarragona

~~CONTORN~~

L'ARQUEÒLOGIA  
TERRITORIAL

AUTORES:

Immaculada Teixell Navarro

i Montserrat García Noguera

DATA LLIURAMENT: 27 de novembre de 1997

**CODEX**  
ARQUEOLOGIA I PATRIMONI

MEMÒRIA

16 DES. 1997

## I.- INTRODUCCIÓ

Aquesta memòria fa referència als treballs de seguiment arqueològic realitzats prèviament a la construcció d'un complex residencial en el barri de Sant Pere i Sant Pau de la ciutat de Tarragona. Es tracta d'un projecte arquitectònic elaborat per l'arquitecte Sr. Josep M<sup>a</sup> Garreta Cusidó i executat per l'empresa constructora FORPE S. A. Aquest pla preveu la construcció de dotze habitatges de tipus unifamiliar distribuïts en dues fileres.

El solar on s'ha portat a terme la present intervenció presenta una planta de forma rectangular amb unes dimensions de 22 x 40 metres. Aquestes mesures permeten determinar per a la finca una superfície total de 880 m<sup>2</sup>.

Els treballs que exposem en aquesta memòria han consistit en el seguiment arqueològic de les tasques d'enderroc i de sanejament de la parcel·la, prèvies a la realització de les fonamentacions dels habitatges que es preveuen edificar en aquesta parcel·la. La nostra actuació es va portar a terme amb l'objectiu de determinar la possible existència de restes arqueològiques en el solar i, en cas afirmatiu, valorar la seva extensió, entitat, cronologia i el grau d'afectació que podien tenir arran d'aquest projecte edilici.

La intervenció s'ha portat a terme entre els dies 28 a 31 d'octubre de l'any 1997, sota la direcció tècnica de l'arqueòloga Immaculada Teixell Navarro (CODEX-ARQUEOLOGIA I PATRIMONI)<sup>1</sup>.

---

<sup>1</sup> Segons consta a la resolució de la DGPC de la Generalitat de Catalunya amb data del 28 d'octubre de l'any 1997.

## II.- SITUACIÓ

El solar on s'ha desenvolupat la present actuació arqueològica se situa en el sector nord-occidental del terme municipal de Tarragona en el barri denominat Sant Pere i Sant Pau (plànol 1). Dins de la seva trama urbana, la parcel·la es troba emplaçada en l'àrea septentrional del mateix (plànol 2). Concretament, es tracta de la finca núm. 6, ubicada en l'illa de cases delimitada pel Camí del Pont del Diable i pels carrers A, B i F, sub-etapa A del projecte de compensació de la II Etapa d'edificació (plànols 3 i 4). El solar es troba en una zona constituïda per nombrosos blocs d'habitatges amb una alçada considerable (que oscil·la entre els 7 i els 11 pisos), amb els baixos ocupats per locals comercials i amb aparcaments soterranis.

Durant el període romà, el punt on s'ha portat a terme la nostra intervenció se situava dins els límits de l'*Ager Tarraconensis* o territori adscrit a l'influència socio-econòmica de la ciutat de Tàrraco. El paisatge rural d'aquesta època estava configurat per nombroses *villae*<sup>2</sup> repartides al llarg de la geografia tarragonina prop de la línia de costa, vora les diverses vies de comunicació que configuraven l'entramat viari que travessava el territori i prop de les zones hídriques que existien en la zona.

D'altra banda, les cotes de referència han estat preses a partir del parcel·lari municipal, tot just al davant del solar on s'ha desenvolupat la present intervenció arqueològica.

---

<sup>2</sup> Es tracten d'explotacions rurals de tipus agropecuari que abastien a les ciutats de productes deficitaris. Aquestes estaven constituïdes per tres zones clarament diferenciades, tant a nivell funcional com des d'un punt de vista arquitectònic: l'àrea residencial de llurs propietaris (*pars urbana*), un sector de treball (destinat a l'el·laboració dels productes *-pars rustica-*) i un sector destinat al seu emmagatzematge (*pars fructuaria*).

Memòria del seguiment a l'illa delimitada pels carrers A, B i F de la Sub-etapa A del Projecte de Compensació de la II Etapa de Sant Pere i Sant Pau (Tarragona). TARRAGONÈS.

Aquesta cota de referència se situava en 97,80 msnm, mentre que la nostra finca se situava a una altitud aproximada de 98 msnm. Les coordenades UTM de la finca en qüestió són: 31 TCF353100555900.

### III.- ANTECEDENTS

Es tracta d'una zona en la que s'ha constatat la presència d'una proporció important d'evidències arqueològiques. Les troballes corresponen, en primer terme, als diferents assentaments d'època prehistòrica que es trobaven emplaçats en aquesta àrea.

També, cal assenyalar que durant el període romà el sector es trobava emplaçat dins els límits del territori d'influència socio-econòmica de la ciutat de Tàrraco (*Ager Tarraconensis*). D'aquesta manera, els vestigis arqueològics localitzats en l'àrea circundant al punt on s'ha realitzat la nostra intervenció, corresponen a dos tipus d'instal·lacions diferents. En primer lloc, s'ha documentat la presència d'algunes pedreres. Paral·lelament, també s'ha constatat l'existència de diferents elements relacionats amb la infraestructura hidràulica romana que permetia l'abastiment d'aigües a la *urbs*.

El primer dels jaciments d'època prehistòrica que s'inclou en el present apartat correspon a Sant Pere de Sescelades I. Aquest assentament va ésser delimitat a partir de la dispersió, en una zona concreta, d'algunes evidències d'indústria lítica en superfície (essencialment fragments de sílex) (IPAC 1990: núm. 37 i CODEX 1997: núm. 19).

En aquesta zona també s'ha documentat la presència d'un altre jaciment datable en l'època prehistòrica que ha estat denominat Sant Pere Sescelades II. Al igual que el nucli anterior, la seva extensió va ésser determinada a partir de l'àrea de dispersió d'abundant indústria lítica en superfície (bàsicament sílex) amb una cronologia que se situa en el període conegut com a Epipaleolític (IPAC 1990: núm. 36 i CODEX 1997: núm. 15).

Un altre dels indrets en els que s'han documentat diverses evidències de tipus arqueològic, correspon a l'àrea denominada Sant Pere Sescelades III. En aquesta zona es varen localitzar en superfície alguns fragments d'indústria lítica (essencialment sílex). És possible que aquest assentament formi part del mateix conjunt arqueològic que Sant Pere de Sescelades I i II (IPAC 1990: núm. 35 i CODEX 1997: núm. 14).

Un altre dels nuclis d'època prehistòrica correspon al jaciment conegut com a Pont del Diable. Aquest abarcava una àrea de dimensions considerables (20.000 m<sup>2</sup>) i en ella s'han documentat algunes evidències d'indústria lítica en superfície (bàsicament fragments de sílex) (IPAC 1990: núm. 33 i CODEX 1997: núm. 23).

Les següents restes arqueològiques datables en l'època prehistòrica, foren localitzades al nord del barri de Sant Pere i Sant Pau. Concretament, es tractava del jaciment denominat Mas Granell, que fou documentat en el turó est, si es pren com a referència el Pont del Diable, des del sud del Barranc dels Arcs, fins el nord de l'Autopista A-7, Km. 245. En aquest punt, es va constatar l'existència d'un nucli de grans dimensions (amb una extensió aproximada de 6000 m<sup>2</sup>), a partir de la dispersió en superfície d'indústria lítica (essencialment fragments de peces realitzades amb sílex) (IPAC 1990: núm. 40).

A l'esquerra de la carretera de Tarragona a Els Pallaresos, enfront de la segona entrada al barri de Sant Pere i Sant Pau, s'ha localitzat un altre jaciment que s'identifica amb aquesta mateixa denominació i que presentava una cronologia d'època prehistòrica. El nucli comprenia una extensa àrea que abarcava 8000 m<sup>2</sup> i fou delimitat a partir de la dispersió d'indústria lítica en superfície (bàsicament sílex). El seu estat de conservació és realment precari, ja que es trobava fortament emmascarat per les diverses obres constructives que s'han realitzat en aquesta zona (IPAC 1990: núm.

47).

També s'han documentat diverses evidències arqueològiques corresponents al període prehistòric en una parcel·la emplaçada al nord del restaurant Can Sala, a la carretera en direcció a Lleida CN-240, km. 900. En aquest punt, s'ha documentat la presència d'un jaciment a partir de la dispersió d'indústria lítica en superfície (essencialment restes de sílex). L'assentament ha estat interpretat com un centre productor i de manufactura de la matèria primera que s'hi obtenia (IPAC 1990: núm. 51).

D'altra banda, pel que fa referència a les nombroses pedreres que han estat documentades en l'àrea geogràfica propera a l'àrea on s'ha desenvolupat la present intervenció, la primera pedrera de la que farem esment correspon a la Pedrera de l'Aqüeducte I. Es tracta d'una petita explotació en superfície amb una cronologia que se situa en l'època romana. Aquesta va ésser utilitzada amb la finalitat d'extreure una part del material petri destinat a la construcció de l'Aqüeducte de les Ferreres o Pont del Diabre. En els camps que la circumden també s'ha documentat, en superfície, una certa abundància d'indústria lítica datada en l'època prehistòrica (IPAC 1990: núm. 67 i CODEX 1997: núm. 15).

En aquest sector s'han documentat unes altres dues pedreres que han estat denominades Pedrera Coves de la Pedrera 1.4 i Pedrera Coves de la Pedrera 2.4. Es tracten de dues pedreres diferents d'època romana, emplaçades l'una vora de l'altra. Aquestes presenten un front d'explotació orientat en sentit E-W i l'extracció del material es realitzava en direcció N. La única diferència existent entre ambdues, és que la segona era subterrània (IPAC 1990: núms. 18 i 22 i CODEX 1997: núm. 16).

D'altra banda, en una àrea molt propera a les anteriors, també existeixen diverses evidències corresponents a d'altres pedreres. Aquestes ha estat individualitzades com

a Pedreres "Les Coves de la Pedrera" 1.1-1.2-1.3-2.1-2.2 i 2.3. Es tracten de diferents fronts d'explotació emplaçats en una àrea de reduïdes dimensions. Les tres primeres pedreres esmentades anteriorment presenten un front d'explotació orientat en sentit N-S i l'extracció del material es realitzava en direcció E. La resta eren subterrànies i possiblement s'accedia a elles a través d'una petita obertura (IPAC 1990: núms. 15, 16, 17, 19, 20 i 21 i CODEX 1997: núm. 17).

Un altre conjunt de pedreres que han estat identificades en una àrea propera al punt on s'ha desenvolupat la nostra actuació, corresponen a les diferents explotacions de petites dimensions de caràcter local, que varen ésser utilitzades amb la finalitat d'obtenir el material petri emprat durant els treballs de construcció de l'Aqüeducte de Les Ferreres. Aquestes han estat denominades Pedrera de l'Aqüeducte I, Pedrera de l'Aqüeducte II, Pedrera de l'Aqüeducte III i Pedrera de l'Aqüeducte IV. La primera de les instal·lacions esmentades anteriorment, correspon a una pedrera superficial i en en els camps que l'envolten s'han localitzat diversos fragments d'indústria lítica en superfície. La segona és una pedrera superficial que presentava un front d'explotació orientat en sentit E-W, mentre que l'extracció del material es realitzava en direcció S (IPAC 1990: núms. 67, 68 i 69 i CODEX 1997: núms. 15, 18, 22 i 21).

Finalment, en aquesta zona també s'ha constatat la presència de dues pedreres conegudes com a Pedrera Mas dels Arcs I i Pedrera Mas dels Arcs II. Pel que fa referència a la primera, es tracta d'una antiga pedrera, utilitzada també durant l'època moderna que presentava un front d'explotació orientat en sentit SW-NE. L'extracció del material es realitzava en tots els sentits (essent els més importants els situats en direcció SE a NW i SW a NE). Posteriorment, aquesta va ésser reaprofitada per construir en aquest indret un sala de grans dimensions coberta amb una volta de canó realitzada amb totxos plans (IPAC 1990: núm.12).



D'altra banda, la segona de les pedreres esmentades, és una explotació en vertical de la que en l'actualitat, encara és possible observar marques de repicat de la pedra. No ha estat possible observar els nivells d'extracció del material (IPAC 1990: núm. 13).

Com ja s'ha esmentat de manera prèvia, en aquesta zona també s'han documentat diverses evidències arqueològiques corresponents als diversos elements que formaven part de l'infraestructura hidràulica romana que permetia abastir d'aigua la *urbs*.

En primer lloc, en una zona propera al nostre solar, es troba emplaçat l'Aqüeducte de Les Ferreres (conegut també com a Pont del Diable). Es tracta d'una construcció que consta de dos pisos d'arcades. D'aquestes s'han documentat 11 en el pis inferior (que descansen directament sobre la roca) i 25 en el pis superior (que es troben situades en part sobre el pis inferior i en part sobre el pendent del turó). El *specus* o caixa per on circulava l'aigua conservava restes del seu revestiment interior construït amb *opus signinum* (mitjantçant fragments ceràmics de petites dimensions travats amb morter de calç). La construcció està realitzada amb carreus de pedra local que es van extreure de les pedreres properes anteriorment esmentades (IPAC 1990: núm. 33 i CODEX 1997: núm. 23).

Una altra de les evidències documentades vora la finca on s'ha desenvolupat la present actuació, correspon a un aqüeducte romà que procedia de la Muntanya de l'Oliva i a una presa d'aigües situada al voltant del Pont d'Armentera, bastia la ciutat amb l'aigua provinent del riu Gaià. En l'actualitat, tot i que la major part de l'itinerari que seguia aquesta conducció es troba emmascarat per construccions posteriors, ha estat possible documentar diversos trams del mateix. Un d'ells es troba emplaçat en el marge esquerre de l'actual carretera del Pont d'Armentera. En aquesta àrea és visible un tram de la canalització romana. L'estructura està realitzada mitjantçant la tècnica de l'*opus*

*caementicium* amb la cara interior perfectament allisada amb un revestiment d'*opus signinum* (CORTÉS/GABRIEL 1985: 69 i 73, SÁNCHEZ *et alii* 1994 i BONET *et alii* 1986-1987). D'altra banda, cal assenyalar que diversos trams que formaven part d'aquest aqüeducte, foren documentats en un solar emplaçat en la cantonada dels carrers Rovira i Virgili/Fra Antoni Cardona i Grau. Aquestes estructures foren objecte d'una excavació arqueològica, l'any 1994, per part de l'empresa CODEX-ARQUEOLOGIA I PATRIMONI (CODEX 1994a TAR 94).

Finalment, en una àrea molt propera al punt on s'ha desenvolupat la present intervenció, l'any 1994, l'empresa esmentada anteriorment va portar a terme una prospecció arqueològica en la illa IIIA de la parcel·la 28 de Sant Pere de Sescelades. Aquests treballs varen possibilitar constatar la inexistència de restes arqueològiques en l'indret. Durant la intervenció, d'una banda, es varen recuperar tres fragments de sílex que no es podien considerar arqueològics, ja que no presentaven cap tipus d'evidència de manipulació antròpica. De l'altra, també es localitzaren diversos materials datables en l'època contemporània, provinents de les obres constructives realitzades en aquest sector. Finalment, cal assenyalar que en determinades àrees del solar, en superfície, aflorava la roca i bona part de la parcel·la havia estat afectada per les remocions de terres que hi havien tingut lloc de manera recent a les tasques esmentades (CODEX 1994b).

#### IV.- PLANTEJAMENT I METODOLOGIA

El mètode de treball utilitzat durant la nostra actuació ha consistit en el seguiment arqueològic dels rebaixos realitzats amb l'objectiu d'encabir les fonamentacions dels edificis que es preveuen construir en el núm. 6 dels carrers A, B i F de la sub-etapa A del projecte de compensació de la segona etapa de Tarragona.

Durant la present intervenció, s'ha realitzat el sanejament del solar mitjançant l'enderroc de l'estructura que hi existia prèviament i que no s'adaptava a la tipologia constructiva amb la que es pretenia tornar a edificar en la parcel·la. Tot el procés d'extracció de terres s'ha portat a terme de manera mecànica, amb l'ajut d'una màquina excavadora giratòria de grans dimensions, amb una cullera de 1'25 metres d'amplada.

El projecte constructiu ha previst la realització de dotze habitatges de caràcter unifamiliar de tres plantes amb soterrani, amb fonamentació tradicional i amb una afectació mínima del subsòl del terreny. La fondària màxima assolida durant la present intervenció se situà entorn els 2 metres.

El mètode de registre estratigràfic s'ha fonamentat en la utilització de Fitxes d'Unitats Estratigràfiques de tradició anglosaxona. Els nivells arqueològics i les estructures documentats en el present seguiment arqueològic, han estat numerats de forma correlativa (101, 102, 103...).

Paral·lelament, a aquesta tasca també s'ha realitzat la documentació planimètrica de

l'àrea intervinguda<sup>3</sup>. Aquesta, a més dels diversos plànols generals de situació del solar en l'entramat urbà de la ciutat (a E. 1: 50. 000, E. 1: 2000 i E. 1: 500) (plànols 1 a 4), consisteix en una planta (realitzada a E. 1:100) de la finca amb les fonamentacions que es preveuen portar-hi a terme (plànol 5). Per finalitzar, cal assenyalar que, donada l'absència de qualsevol tipus d'evidència, en la present memòria no s'adjunta cap secció arqueològica de la seqüència estratigràfica que ha estat documentada durant aquesta intervenció. D'altra banda, també s'ha realitzat la documentació fotogràfica en format diapositiva.

Paral·lelament, la inexistència de materials ceràmics en l'únic estrat documentat durant els treballs de delimitació arqueològica, no ens permetia establir una cronologia clara i precisa del nivell i de les estructures localitzades durant la present intervenció. De manera que ha estat necessari recórrer a altres criteris (essencialment informacions de caràcter oral) a l'hora d'atorgar una datació aproximada a les evidències documentades.

Finalment, tot i que durant els treballs d'excavació dels diversos estrats localitzats en la nostra actuació no s'ha recuperat cap tipus de material arqueològic, si s'han atorgat unes sigles d'identificació a l'actuació objecte d'aquesta memòria. Aquestes són **TSP-97** i corresponen al terme municipal (Tarragona), i a l'àrea on s'ha desenvolupat la present intervenció (barri de Sant Pere i Sant Pau) i a l'any (1997) en que s'ha portat a terme aquesta actuació arqueològica.

---

<sup>3</sup> Segons assenyala l'article 11 del Decret 231/1991 amb data 28 d'octubre, del Departament de Cultura de la Generalitat de Catalunya.

## V.- DESCRIPCIÓ DE LA INTERVENCIÓ

Els rebaixos efectuats, s'han portat a terme un cop enderrocat l'edifici preexistent en la finca i una vegada sanejada la totalitat de la seva superfície. Les obres constructives realitzades durant la present intervenció, han possibilitat constatar la inexistència de restes arqueològiques corresponents a l'època antiga en l'àrea rebaixada. Paral·lelament, aquests treballs han aportat com a resultat la localització de diverses evidències arqueològiques amb una cronologia que se situa en l'època contemporània.

A continuació, es portarà a terme una descripció dels resultats obtinguts durant el present seguiment de les obres de fonamentació portades a terme en aquesta àrea de la urbanització de Sant Pere i Sant Pau de la ciutat de Tarragona.

En començar la nostra actuació arqueològica, la primera evidència que es localitzà va ésser un estrat superficial que fou individualitzat com a UE 101. Aquest nivell arqueològic estava constituït per una proporció important d'arenas barrejades amb unes poques argiles i nombroses restes de material de naturalesa diversa abocades en aquesta àrea (totxanes, vidres, llaunes, plàstics...). L'estrat es va documentar en la totalitat de la superfície de la finca i presentava una potència estratigràfica que oscil·lava entre els 0'30 i els 0'40 metres. Des d'un punt de vista interpretatiu, es tracta del nivell de circulació existent en aquest punt en l'actualitat, producte de les diverses aportacions i remocions de terres que han tingut lloc en aquesta parcel·la darrerament. Els testimonis orals recollits sobre la seva datació ens remeten a una cronologia formativa per al mateix que se situaria a partir del moment en que s'enderrocà l'edifici preexistent.

Tot seguit, sota la UE 101 es varen localitzar d'altres evidències arqueològiques que

han estat individualitzades (de manera unitària) com a UE 102. Les restes, esmentades prèviament, presentaven una rasa constructiva (UE 103) i corresponien a diversos elements constructius (pilars, sabates i riestres), repartits arreu de la finca. Aquestes formaven part de l'estructura de sustentació de l'edifici que, prèviament, ocupava la superfície de la finca on s'ha desenvolupat el present seguiment arqueològic. La seva cronologia constructiva està relacionada amb l'edificació de l'estructura preexistent en aquesta àrea abans de la nostra actuació. Aquesta datació se situaria en un període indeterminat entre els anys 1985 i 1987.

Paral·lelament, tot just sota el nivell arqueològic UE 101, es va localitzar el subsòl geològic. Aquest, que es trobava afectat per la presència dels elements constructius esmentats anteriorment, no presentava cap tipus de resta arqueològica d'època antiga que l'afectés. Durant els treballs d'excavació objecte del present seguiment, el substrat geològic fou rebaixat en una profunditat que oscil·lava entre els 1'60 i els 1'70 metres. Un cop assolida la fondària màxima prevista per tal d'encabir les fonamentacions dels habitatges que es construiran en el solar (2 m. sota el nivell de circulació actual), el rebaix mecànic del sediment i dels antics elements de suport emplaçats en la nostra finca, es donà per finalitzat.

### **Llistat d'Unitats Estratigràfiques (UE)**

UE 101.- Estrat superficial d'època contemporània

UE 102.- Conjunt de fonamentacions d'època contemporània (1985/1987)

UE 103.- Conjunt de rases constructives del període contemporani (1985/1987)

## VI.- CONCLUSIONS

El seguiment arqueològic de les obres constructives realitzades en el número 6 dels carrers A, B i F de la sub-etapa A de Sant Pere i Sant Pau de la ciutat de Tarragona, ha permès documentar una breu seqüència estratigràfica constituïda per diversos nivells de terra i estructures constructives situades tot just al damunt de la roca.

Des d'un punt de vista cronològic, les dades obtingudes durant la nostra actuació, han resultat ben significatives respecte a la inexistència de possibles nivells i estructures d'època antiga. Totes les restes que han estat localitzades, s'adscriuen al període contemporani. Les datacions plantejades han estat establertes a partir de criteris tècnics, estratigràfic i, essencialment, en funció del desenvolupament urbanístic d'aquesta àrea extra-urbana de la ciutat de Tarragona.

Així, en primer terme cal assenyalar que durant l'època prehistòrica, l'àrea on es troba emplaçat el solar on s'ha desenvolupat la present actuació arqueològica es tractava d'un espai ocupat de manera desigual, en el que s'ha constatat la presència d'una proporció important d'assentaments amb evidències d'indústria lítica en superfície.

Durant l'època romana, la zona on s'ha portat a terme el seguiment objecte d'aquesta memòria, es trobava emplaçat dins els límits del territori d'influència socio-econòmica de la ciutat de Tàrraco (*Ager Tarraconensis*). En funció d'això, els vestigis arqueològics localitzats en el sector més proper al nostre solar corresponen a algunes pedreres i a diferents elements que formaven part de la infraestructura hidràulica, que durant l'època romana permetia abastir d'aigua la *urbs*.

Finalment, ja dins els límits cronològics del segle XX, des d'un punt de vista urbanístic,

un dels fets constructius més destacables que han tingut lloc a Tarragona, ha estat l'edificació (a partir de mitjan de la present centúria) d'algunes àrees, fins fa poc considerades com a zones agrícoles situades en l'extrarradi de la ciutat. És precisament en aquest marc, en el que s'adscriu l'eixample de la ciutat vers la seva àrea nord-oriental. Aquest complex projecte edilici comportà una ordenació urbanística de gran envergadura en la que s'inclouen nombroses parcel·les situades entre el marge oriental de la carretera N-240 i el sector occidental del Santuari de la Mare de Déu del Llorito, al N-E de Tarragona. Un clar exemple d'aquest fet, el constitueix el barri de Sant Pere i Sant Pau. Dins el procés constructiu esmentat, en aquesta zona es va produir la remoció d'un volum considerable de terres i la realització de diverses instal·lacions, vies de comunicació, etc. És precisament a partir d'aleshores i fins l'actualitat, el marc cronològic en el que s'ha de situar la construcció de l'edifici que anteriorment ocupava la totalitat de la superfície del solar en el que s'ha desenvolupat la present intervenció arqueològica.

Així, les dades obtingudes han resultat ben clares i significatives respecte a la inexistència de possibles nivells i estructures constructives de l'època antiga en el solar en el que s'ha desenvolupat la present intervenció arqueològica.



## VII.- BIBLIOGRAFIA

BONET *et alii* 1986-1987

M. Bonet/R. Cortés/R. Gabriel: "Un plànol de l'aqüeducte Pont d'Armentera-Tarragona", a *Butlletí Arqueològic* 8 i 9, Tarragona, 219-228

CODEX 1994a (TAR 94)

*Codex: Memòria de l'excavació arqueològica efectuada al solar cantonada C/Rovira Virgili/Fra Cardona. Tarragona.* Memòria inèdita lliurada al Servei d'Arqueologia de la Generalitat, Tarragona

CODEX 1994b

*Codex: Informe de la prospecció arqueològica realitzada a Sant Pere de Sescelades (Parcel·la 28, illa IIIA). TARRAGONA.* Informe inèdit lliurat al Servei d'Arqueologia de la Generalitat, Tarragona

CODEX 1997

CODEX- ARQUEOLOGIA I PATRIMONI: *Estudio del patrimonio histórico-cultural para el estudio informativo de la variante de la CN-240 (Tarragona-Valls-Montblanc).* Informe inèdit, Tarragona

CORTÉS/GABRIEL 1985

R. Cortés/R. Gabriel: *Recull de dades arqueològiques*, Barcelona 1985

HERRERA 1980

J. Herrera: "Un mapa del arquitecto Juan Antonio Rovira, de 1783, sobre la traída de aguas a Tarragona", a *Quaderns d'Història Tarraconense* II, Tarragona, 129-133

Memòria del seguiment a l'illa delimitada pels carrers A, B i F de la Sub-etapa A del Projecte de Compensació de la II Etapa de Sant Pere i Sant Pau (Tarragona). TARRAGONÈS.

---

IPAC 1990

*Inventari del Patrimoni Arqueològic de Catalunya: "Inventari del Patrimoni Arqueològic del Tarragonès"*, Servei d'Arqueologia de la Generalitat de Catalunya

SÁNCHEZ *et alii* 1994

J. Sánchez/P. Pujante/R. Palau: "Datos para el estudio de los acueductos romanos de Tarragona", a *Quaderns d'història Tarraconense* XIII, Tarragona, 105-136

Memòria del seguiment a l'illa delimitada pels carrers A, B i F de la Sub-etapa A del Projecte de Compensació de la II Etapa de Sant Pere i Sant Pau (Tarragona). TARRAGONÈS.

---

PLANIMETRIA

## **Planimetria**

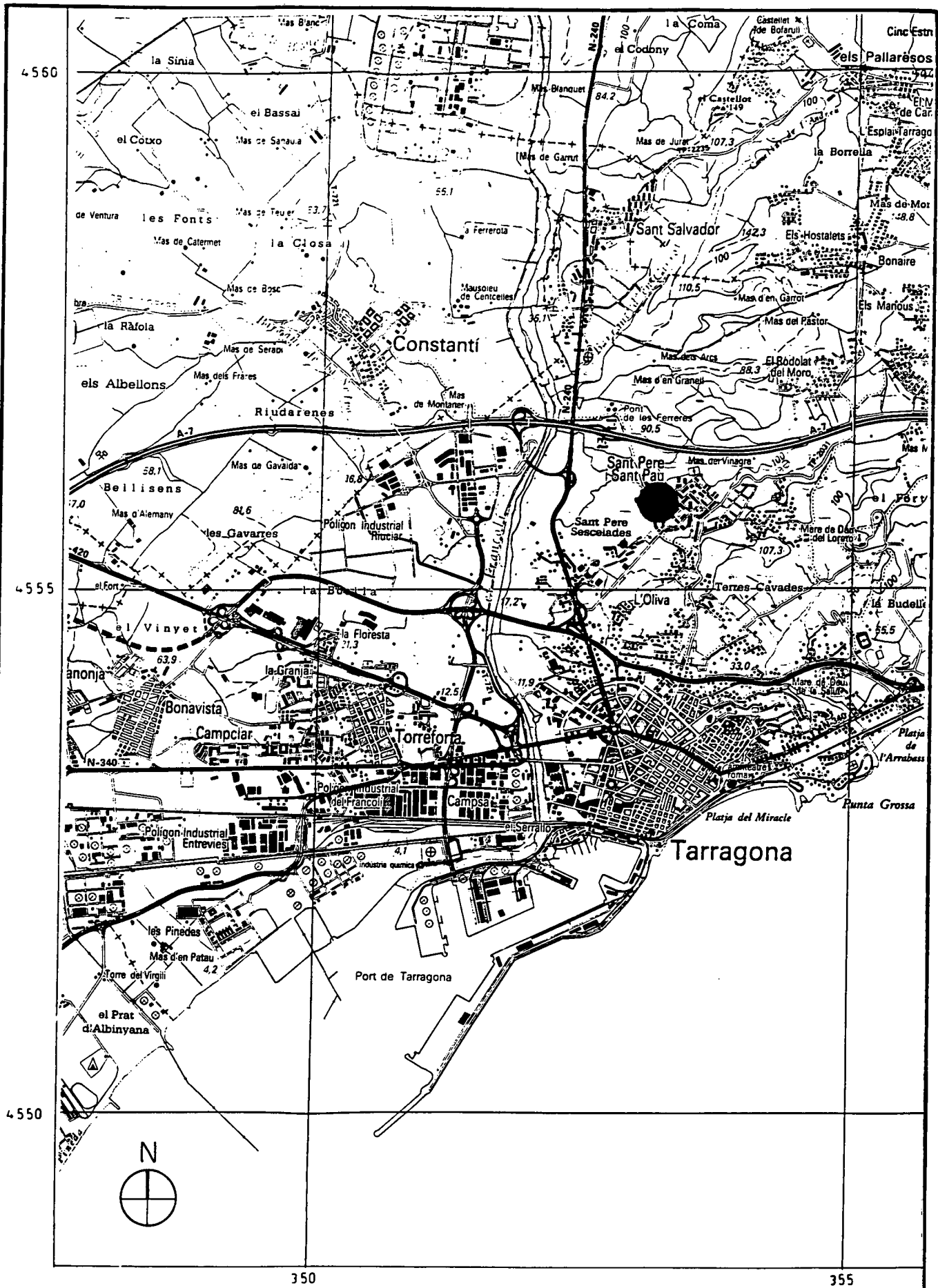
Plànol 1.- Plànol de situació del solar respecte la trama urbana, a E. 1: 50. 000



Plànol 2.- Plànol de situació de l'immoble en l'entramat viari, S/E

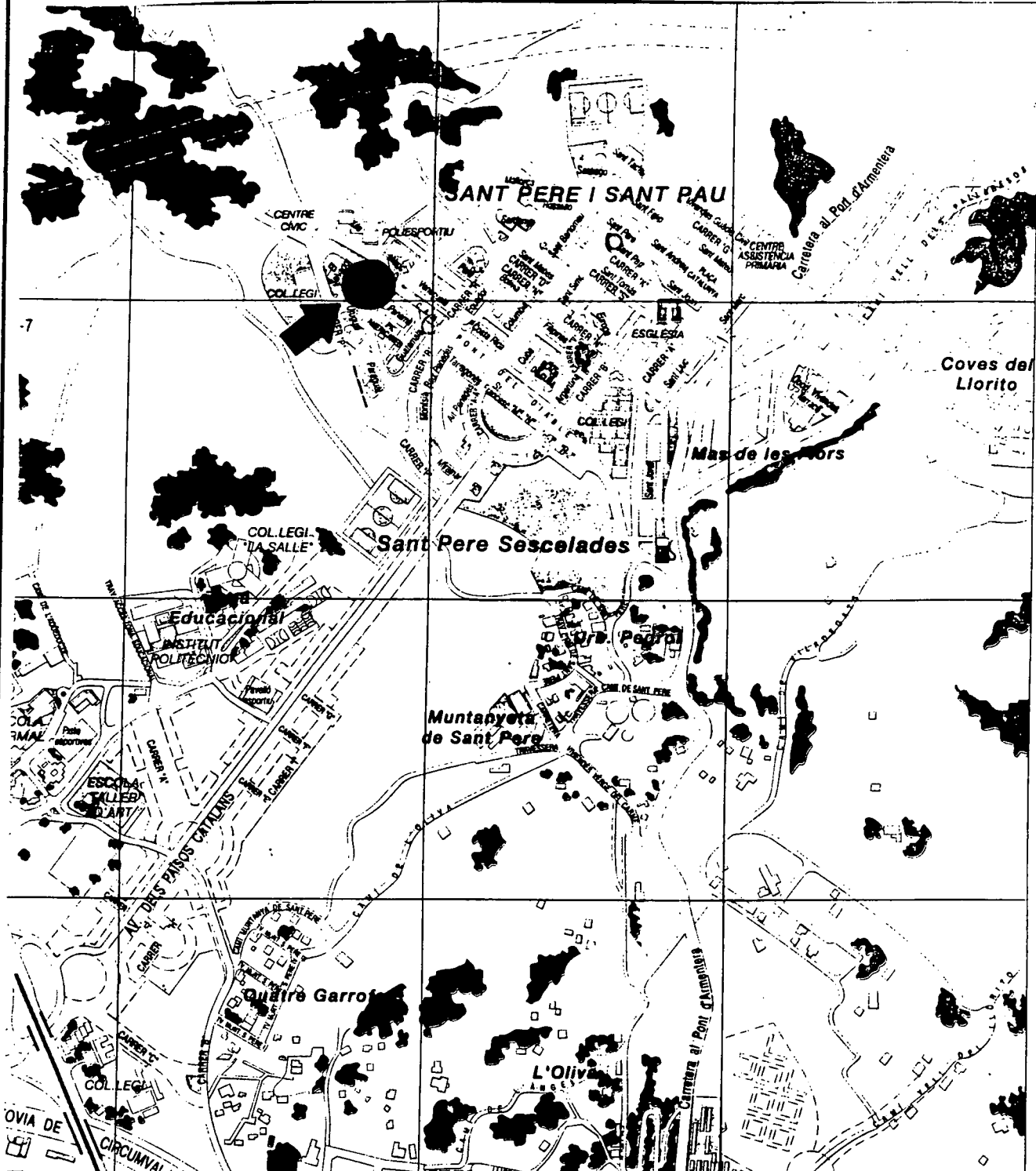
Plànol 3.- Plànol de situació de l'immoble respecte el parcel·lari ciutadà, a E. 1: 2000


Plànol 4.- Plànol de situació del solar en el parcel·lari urbà a E. 1:500

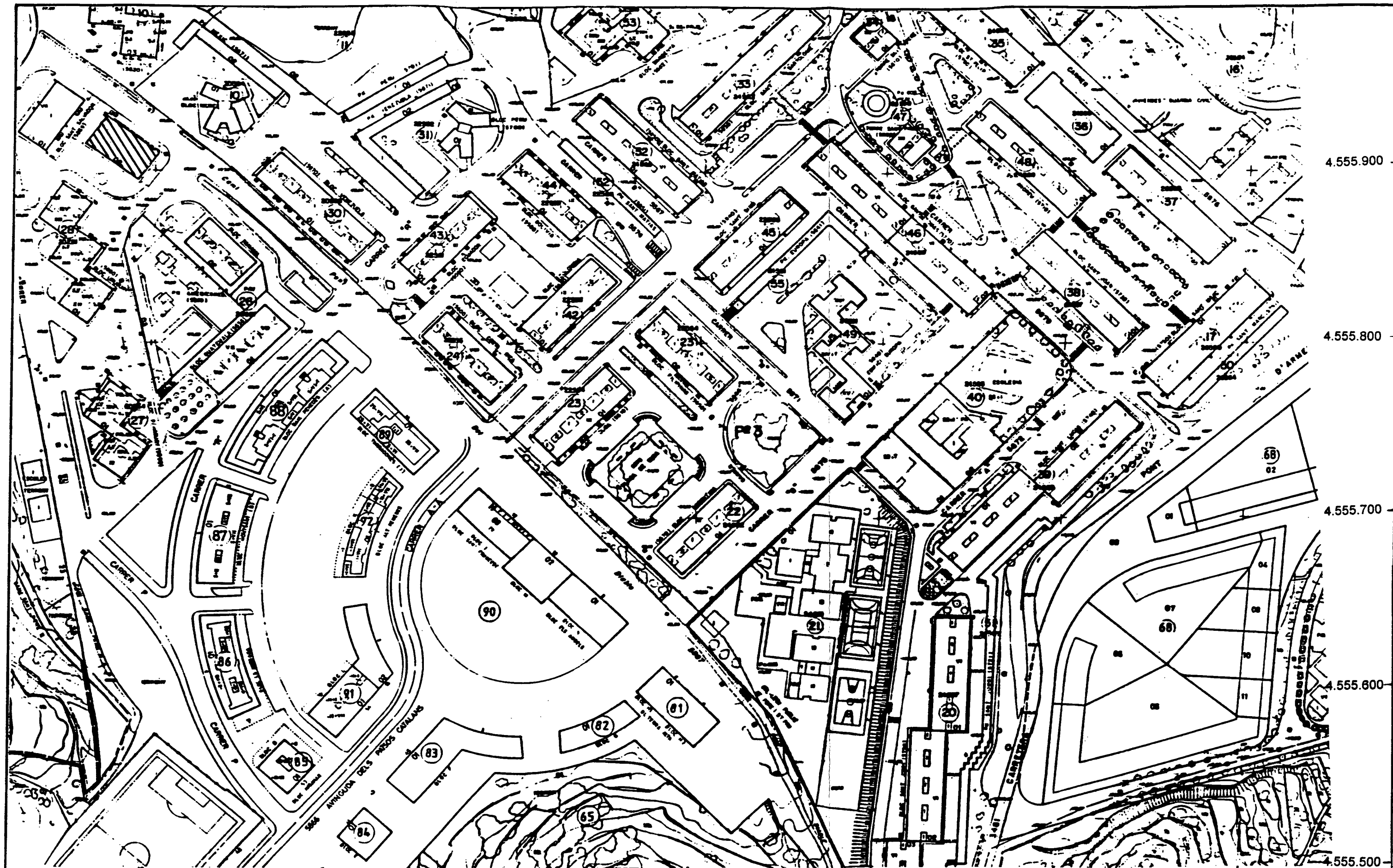
Plànol 5.- Planta del solar amb l'emplaçament de les fonamentacions que es preveuen realitzar, a E. 1:50



 <b>CODEX</b> ARQUEOLOGIA I PATRIMONI	<b>INTERVENCIÓ</b>		<b>NOM DEL PLÀNOL</b>	<b>Num.</b>
	Carrers A, B i F de la sub-etapa A de Sant Pere i Sant Pau. Tarragona		Situació del jaciment	1
Autor I. Teixell/M. García	Data: 28-31/10/97	Escala 1:50.000	 2500 m.	



 <b>CODEX</b> ARQUEOLOGIA I PATRIMONI	<b>INTERVENCIÓ</b>		<b>NOM DEL PLÀNOL</b>	<b>Num.</b>
	Carrers A, B i F de la sub-etapa A de Sant Pere i Sant Pau. Tarragona		Situació del solar en la trama urbana del barri	2
<b>Autor</b> I. Teixell/M. García	<b>Data:</b> 28-31/10/97	<b>Escala</b> S/E		



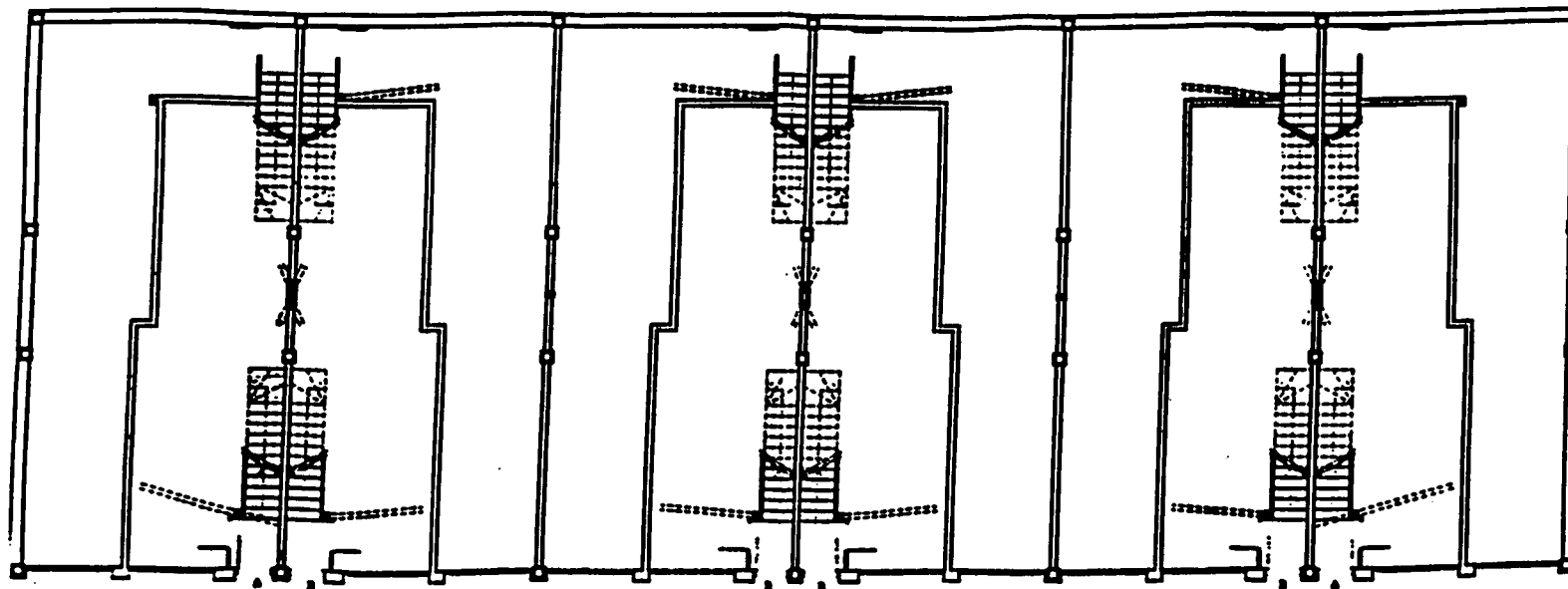
<b>CODEX</b> ARQUEOLOGIA I PATRIMONI	<b>INTERVENCIÓ</b>		<b>NOM DEL PLÀNOL</b>	<b>Num.</b>
	Carrers A, B i F de la sub-etapa A de Sant Pere i Sant Pau, Tarragona		Situació del solar en la trama urbana	3
Autor: I. Teixell/M. Garcia	Data: 28-31/10/97	Escala: 1:2.000	0 100 m.	









# CAMI DEL PONT DEL DIABLE



 <b>CODEX</b> ARQUEOLOGIA I PATRIMONI	<b>INTERVENCIÓ</b>		<b>NOM DEL PLÀNOL</b>	<b>Num.</b>
	Carrers A, B i F de la sub-etapa A de Sant Pere i Sant Pau. Tarragona		Planta del solar amb les fonamentacions previstes	5
<b>Autor</b>	I. Teixell/M. Garóla	<b>Data:</b> 28-31/10/97	<b>Escala:</b> 1:100	0  5 m.

Memòria del seguiment a l'illa delimitada pels carrers A, B i F de la Sub-etapa A del Projecte de Compensació de la II Etapa de Sant Pere i Sant Pau (Tarragona). TARRAGONÈS.

---

INVENTARIESTRATIGRÀFIC

Memòria del seguiment arqueològic realitzat a l'illa delimitada pels carrers A, B i F de la sub-etapa A de Sant Pere i Sant Pau. Tarragona (TARRAGONÈS)

UE	INTERPRETACIÓ	OBSERVACIÓ	DATACIÓ	COMPOSICIÓ	TEXTURA	COLOR
101	Nivell superficial	Estrat arenós amb argiles	1987/1997	Argiles, arenes, vidres i plàstics	Compacta	Marró fosc
102	Fonamentacions edifici anterior		1985/87	Formigó i ferro		
103	Rases constructives de les fonamentacions anteriors		1985/87			

Memòria del seguiment arqueològic realitzat a l'illa delimitada pels carrers A, B i F de la sub-etapa A de Sant Pere i Sant Pau. Tarragona (TARRAGONÈS)

UE	Igual a	Cobreix	Cobert per	Farceix	Farcit per	Talla	Tallat per	Recolza	Se li recolza	Es lliura	Se li lliura
101		102 i 103									
102			101	103							
103			101		102	Roca					

Memòria del seguiment a l'illa delimitada pels carrers A, B i F de la Sub-etapa A del Projecte de Compensació de la II Etapa de Sant Pere i Sant Pau (Tarragona). TARRAGONÈS.

INVENTARI FOTOGRÀFIC

Memòria del seguiment a l'illa delimitada pels carrers A, B i F de la Sub-etapa A del projecte de Compensació de la II Etapa de Sant Pere i Sant Pau. Tarragona (TARRAGONÈS)

Núm	UE	Descripció	Lliurat
2	101	Vista de la banda septentrional de la finca, abans del seu rebaix	Si
5	101-103	Vista de la banda septentrional de la finca, durant el seu rebaix	Si
7	101-103	Diapositiva de l'àrea nord-occidental del solar, durant el seu rebaix	Si
11	101-103	Diapositiva de la zona meridional de la finca, abans del seu rebaix	Si
13	101-103	Diapositiva de l'àrea sud-occidental de la parcel·la, durant el seu rebaix	Si
16	101-103	Vista de l'àrea sud-occidental de la parcel·la, durant el seu rebaix	Si
21	101-103	Àrea oriental de la finca, un cop realitzats els rebaixos previstos	Si
23	101-103	Sector oriental de la parcel·la, un cop realitzats els rebaixos	Si
25	101-103	Àrea oriental de la finca, un cop realitzats els rebaixos previstos	Si
28	101-103	Diapositiva de l'àrea occidental de la finca, una vegada realitzats els rebaixos	Si
31	101-103	Àrees central i occidental de la finca, una vegada realitzats els rebaixos	Si
32	101-103	Àrea central de la parcel·la, un cop portats a terme els rebaixos	Si
35	101-103	Sector occidental de la parcel·la, un cop realitzats els rebaixos	Si