

MEMÒRIA DE LA PROSPECCIÓ SUPERFICIAL I ESTUDI DE  
L'IMPACTE SOBRE EL PATRIMONI CULTURAL  
(ARQUEOLÒGIC, PALEONTOLÒGIC I ARQUITECTÒNIC).

E.I. A. PROJECTE CENTRE DE RECUPERACIÓ DE MATERIALS  
DEL BERGUEDÀ (SAGÀS, BERGUEDÀ)

MAIG 2007.

**JAUME DÍAZ i ORTELLS**

MATARÓ, MAIG 2.007

## ÍNDIX

1.	Introducció i metodologia. ....	2
2.	Sagàs (Berguedà). Marc històric i geofísic. ....	2
3.	Localització del patrimoni cultural. ....	5
3.1.	Relació dels elements del patrimoni cultural inventariats i catalogats. ....	5
3.1.1.	Béns Culturals d'Interès Nacional.....	5
3.1.2.	El patrimoni arqueològic. ....	5
3.1.3.	El patrimoni arquitectònic.....	5
3.2.	Prospecció arqueològica preventiva. ....	5
3.2.1.	Mètode emprat en el treball de camp. ....	5
3.2.2.	Tractament de les dades. ....	6
3.2.3.	Resultats de la Prospecció Superficial.....	6
4.	Afectació i mesures correctores sobre el patrimoni cultural.....	8
5.	Documentació gràfica. ....	10
5.1.	Fotografies de les àrees de prospecció (A.P.). ....	10
5.2.	Fotografies de les zones d'expectativa arqueològica (Z.E.A.) ....	15
5.3.	Fotografies de les edificacions no catalogades (ED.). ....	16
6.	Bibliografia. ....	18
7.	Netgrafia.....	18

Annex 1: Documentació cartogràfica/planimètrica

Annex 2: Fitxes de la prospecció arqueològica preventiva

Annex 3: Legislació patrimoni cultural i autoritzacions administratives

## 1. Introducció i metodologia.

Arran de l'elaboració de l'Estudi d'Impacte Ambiental del **Centre de Recuperació de Materials del Berguedà (Sagàs, Berguedà)**, l'empresa ECAFIR SL. ha encarregat a l'empresa ATICS, S.L. la redacció de la part d'aquest estudi dedicat a l'impacte sobre el Patrimoni Cultural (Patrimoni Arqueològic i Patrimoni Arquitectònic).

L' estudi s'ha estructurat en les següents parts:

- Buidatge exhaustiu de la documentació existent a l'Inventari del Patrimoni Arqueològic de Catalunya (Àrea de Coneixement i Recerca de la Direcció General del Patrimoni Cultural del Departament de Cultura de la Generalitat de Catalunya) dels jaciments arqueològics que es localitzen en el terme municipal de Sagàs, a l'entorn de l'àrea afectada pel projecte. Aquest buidatge s'ha complementat amb bibliografia especialitzada.
- Buidatge exhaustiu de la documentació existent a l'Inventari del Patrimoni Arquitectònic de Catalunya (Àrea de Coneixement i Recerca de la Direcció General del Patrimoni Cultural del Departament de Cultura de la Generalitat de Catalunya) de tots aquells elements i construccions catalogades que es localitzen a l'entorn de l'àrea afectada pel projecte. Aquest buidatge s'ha complementat amb bibliografia especialitzada.
- Realització d'una prospecció arqueològica preventiva (segons el procediment establert pel Decret 78/2002, de 5 de març de 2002, del Reglament de protecció del patrimoni arqueològic i paleontològic de la Subdirecció General del Patrimoni Cultural del Departament de Cultura de la Generalitat de Catalunya) al llarg de l'àrea afectada per les obres de construcció del centre de recuperació de materials i del seu entorn més immediat, per tal de cercar possibles nous elements patrimonials tant arqueològics com arquitectònics.
- Establiment d'una sèrie de mesures correctores a aplicar abans i durant la realització d'aquest projecte a partir de tota la informació aconseguida gràcies als anteriors apartats.

## 2. Sagàs (Berguedà). Marc històric i geofísic.

La comarca del Berguedà es troba entre el Prepirineu i la Depressió Central.

Delimita al nord amb la comarca de la Cerdanya; a ponent, amb l'Alt Urgell i el Solsonès; a llevant, amb el Ripollès i Osona, i al sud, amb la comarca del Bages. El Berguedà té una extensió de 1.182, 46 km i la seva capital és Berga, situada al centre de la comarca.

El medi físic forma dues unitats o subcomarques ben diferenciades, tant en les activitats econòmiques com en la fisonomia del paisatge: l'Alt Berguedà i el Baix Berguedà.

L'Alt Berguedà és la part septentrional de la comarca. És una zona molt muntanyosa, intensament afectada pels plegaments alpins. Encapçalat pel Pirineu axial, té les màximes alçades de la comarca: el Pedraforca (2.497 m), el Puigllançada (2.406 m), la Tosa (2.531 m), el Moixeró (2.260 m) i el Catllaràs, l'única serra que en la seva totalitat pertany a la província de Barcelona. El paisatge és agrest i escarpat i se suavitza a mesura que ens acostem a la meitat sud de la comarca. El clima en les cotes superiors és de muntanya, amb hiverns freds i estius frescos i humits de poca durada.

La principal característica del Baix Berguedà és el seu paisatge planer, tot i que a la part central del Berguedà, al punt de contacte entre el Prepirineu i la Depressió Central, hi trobem les serralades de Picancel, Capolat i la Quar amb altituds que oscil·len entre els 1.000 m i els 1.500 m. El clima és de predomini mediterrani amb influències de muntanya.

El Berguedà és una comarca amb una gran diversitat de paisatges, on podem trobar una flora i una fauna molt riques i encara ben conservades. Recorrent pocs quilòmetres podem passar des d'uns ambients típicament mediterranis fins als dominis de l'alta muntanya alpina.

La meitat sud del territori -el Baix Berguedà- és de caràcter mediterrani o submediterrani sec. Fins als 500 m d'altitud, allà on no hi ha camps hi trobem bosquets d'alzines, pi blanc, garrigues, brolles i prats secs. Més amunt, els boscos passen a ser dominats per la pinassa i els roures. Cap al nord de la subcomarca, la pinassa és substituïda progressivament pel pi roig, que és l'arbre més abundant a les zones de muntanya mitjana. A les valls de l'Alt Berguedà, fins als 1.000-1.300 m, el paisatge és dominat també per boscos de pi roig i roure, barrejats amb camps, prats i alguns boscos d'alzina que s'enfilen pels solells rocosos dels Prepirineus. Més amunt, on el clima es fa més fred i més humit, hi trobem enormes superfícies dominades en exclusiva pel pi roig, que puja fins als 1.700 m. En altituds semblants, però únicament en algunes clotades i vessants orientades al nord, particularment humides, s'hi fan també boscos de faig. Entre els

1.600 m i els 2.200 m trobem els boscos subalpins de pi negre. Fa temps, però, que bona part d'aquestes pinedes subalpinas van ser transformades en extensos prats per als ramats. Aquestes pastures enllacen, sense solució de continuïtat, amb els veritables prats alpins, que només trobarem a partir dels 2.200 m d'altitud.

La primera manifestació d'un poblament al Berguedà data del període epipaleolític, fa uns 8.000 anys, i la constitueix el jaciment de la Font del Ros, dins el mateix nucli urbà de Berga.

Vers el tercer mil·lenni aC, el Berguedà estava poblat per unes comunitats humanes que habitaven en llocs elevats i protegits, i que tenien com a activitats econòmiques bàsiques, la cacera, la recol·lecció i una agricultura incipient.

Entre els anys 2000 aC i el 1500 aC, en el període calcolític, trobem al Berguedà restes de la cultura megalítica. Els seus protagonistes enterraven els difunts en sepulcres col·lectius fets amb pedres de grans dimensions, acompanyats d'un ric aixovar i amb mostres d'un complex ritual funerari.

A principis del primer mil·lenni aC, aquestes comunitats rebran la influència dels anomenats pobles dels camps d'urnes que, procedents de l'Europa central, aportaran una nova forma d'enterrament, la incineració, i el coneixement de la metal·lúrgia del ferro.

L'etapa ibèrica, entre els segles VI i III aC, és coneguda al Berguedà gràcies als jaciments de la Canal dels Avellaners (Berga), el Serrat dels Lladres (Puig-reig), Can Bonells (Santa Maria de Merlès), Sant Miquel de Sorba (Montmajor), el Serrat dels Tres Hereus (Casserres) i les nombroses restes de superfície localitzades a Viver i Serrateix. La descoberta d'unes restes romanes a la Serra de Noet (Avià) és un nou i valuós element a tenir en compte a l'hora d'estudiar la romanització al Berguedà. També a Viver i Serrateix s'han localitzat diversos indicis de petites vil·les romanes. De tota manera, fins ara, les poques restes existents feien pensar en una dèbil romanització que no devia esborrar el substrat indígena que va perdurar durant tota l'etapa visigòtica.

Després de la sotragada sarraïna, a partir del segle VIII, el territori Berguedà serà repoblat i organitzat pel comte indígena Borrell, a instàncies del rei franc Lluís el Pietós. Testimonis d'aquesta tasca són les fortificacions defensives, com les del Castellot de Viver; les fundacions monàstiques, com la de Sant Salvador de la Vedella (830); les consagracions d'esglésies, com les dels castells de Lillet (833), Saldes (857) i Santa Maria d'Olvan (889), i les rompudes de terres, com les de Borredà (856).

Vers la fi del segle IX, Guifré el Pelós continuarà la reconquesta i la repoblació del territori i arribarà a la línia de Puig-reig, Merola, Serrateix, Montdarn, Casserres, Obiols, Avià, Gargallà i Sorba, zona que serà protegida amb castells defensius.

Aquestes terres passaran a dependre administrativament del comtat de Cerdanya i formaran, dintre d'aquest comtat, l'anomenat pagus del Berguedà.

En aquesta etapa, el Berguedà serà regit per vescomtes que detindran el poder en nom dels comtes. El personatge més conegut de la família vescomtal serà el trobador Guillem de Berguedà, cavaller d'agitada vida, destra espasa i afilada ploma. De la seva obra se n'han conservat trenta-un sirventesos, la major part adreçats als seus enemics polítics i religiosos i escrits amb un llenguatge ferotge i punyent. Algunes de les seves poesies, però, són d'una gran delicadesa i lirisme.

Entre els segles XI i XIII, naixeran al Berguedà diversos llinatges feudals, entre els quals cal esmentar els Pinós, els Mataplana, els Portella i els Peguera. La nissaga més important serà la dels Pinós i Mataplana, senyors d'extensos dominis a l'Alt Berguedà.

Juntament amb l'organització política i militar, el Berguedà també s'estructurarà des del punt de vista religiós. Esglésies i monestirs poblaran aquestes terres. Entre aquests darrers cal esmentar, per la seva especial rellevància, Sant Llorenç prop Bagà (Guardiola de Berguedà), Serrateix (Viver i Serrateix), la Portella (la Quar) i Santa Maria de Valldaura (Olvan). Cal esmentar, també, les canòniques de Santa Maria de Lillet, Sant Joan de Montdarn (Viver i Serrateix) i Sant Jaume de Frontanyà, i la presència d'ordes militars, en concret, hospitalers a Berga i templers a Puig-reig.

### **Sagàs**

El municipi de Sagàs té una superfície de 44,9 km<sup>2</sup> i es de forma allargada. Es troba situat enmig de les rieres de Pontarró a l'oest i per la riera de Merlès al nord-est. Les Serres de Biure creuen el municipi, separant la vall de Merlès i la del Llobregat. El relleu és suau, amb una alçada mitja de 730m, amb planes i turons que donen una esplèndida panoràmica del Baix Berguedà.

El clima és mediterrani humit amb tendència continental. La temperatura mitja a l'estiu varia entre 21°C i 22°C, mentre que a l'hivern és de 6° o 7°C. Les pluges són força irregulars, amb valors aproximats de 600-700mm, i la neu hi és poc freqüent.

Pel que fa a la vegetació, predomina el roure martinenc. En zones assolellades, hi predominen les alzines, garrics, farigola i argelagues.

El municipi de Sagàs està constituït per dues parròquies, la parròquia de Sant Andreu de Sagàs i la de Santa Maria de la Guàrdia.

La població es troba disseminada en masies aïllades, exceptuant un petit nucli al voltant de l'església de Sant Andreu i el carrer Bonaire.

L'activitat econòmica principal és l'agricultura i la ramaderia. Els cultius predominants són els cereals i els farratges. Pel que fa a la ramaderia, es dedica al sector porcí i al boví.

Diverses troballes de sílex i destrals de pedra fan suposar que la zona ja era habitada en època neolítica. Durant l'època preromana, poblaven aquest lloc la tribu dels bergistans, al igual que a tota la comarca.

Durant la dominació franca, Sagàs forma part del comtat d'Osona. En temps del comte Oliva, va passar a formar part del comtat de Berga, el qual més tard s'integra al de Cerdanya.

L'any 839, en l'acta de consagració de la Seu d'Urgell, ja es fa esment de la existència de la parròquia de Sagàs, al igual que la de Biure, la Quar o Merlès.

El 903, el bisbe Nantigi d'Urgell consagrà l'església de Sant Andreu i de Sant Martí de Biure.

A partir de la segona meitat del segle X, es construeix el monestir de la Portella i el 1003 ja era habitat per monjos. Durant el segle XI moltes terres i béns de Sant Andreu de Sagàs són cedides o venudes a Sant Pere de la Portella.

A mitjans de segle XIV, la Portella es transforma en baronia al passar a domini dels barons de Pinós. Aquesta baronia comprenia les batllies de Sagàs, Merlès i Biure.

Més tard, la baronia de la Portella s'integra a les baronies de Pinós i Mataplana.

Sant Martí de Biure fou consagrada l'any 1044 pel bisbe Guillem Guifré d'Urgell. Des de la segona meitat del segle XII i fins la primera meitat del segle XIV, sembla ser que fou residència dels templers.

És durant el segle XIV que la pesta provoca la disminució de la població i motiva que la parròquia de Sant Martí de Biure s'agregui a Sant Andreu de Sagàs.

El segle XV es forma la sotsvegueria del Berguedà, a la qual pertanyé Sagàs fins a la seva extinció l'any 1716.

Entre els anys 1590 i 1623, es crea el bisbat de Solsona, i totes les parròquies del Berguedà passaran a formar-ne part.

El 1698 s'estableix la parròquia de la mare de Déu de la Guàrdia, de la qual passaran a dependre les parròquies de Biure i Valldoriola.

### 3. Localització del patrimoni cultural.

#### 3.1. Relació dels elements del patrimoni cultural inventariats i catalogats.

##### 3.1.1. Béns Culturals d'Interès Nacional

Es relaciona a continuació el catàleg de Béns Culturals d'Interès Nacionals (BCIN) existents pels entorns de l'àrea afectada pel **Centre de Recuperació de Materials del Berguedà (Sagàs, Berguedà)**.

No es localitza cap element amb aquesta protecció catalogat a les immediacions de l'àrea afectada pel **Centre de Recuperació de Materials del Berguedà (Sagàs, Berguedà)**.

##### 3.1.2. El patrimoni arqueològic.

Es relaciona a continuació el catàleg de Jaciments Arqueològics (J.A.) existents pels entorns de l'àrea afectada pel **Centre de Recuperació de Materials del Berguedà (Sagàs, Berguedà)**.

No es localitza cap element amb aquesta catalogació a les immediacions de l'àrea afectada pel **Centre de Recuperació de Materials del Berguedà (Sagàs, Berguedà)**.

##### 3.1.3. El patrimoni arquitectònic.

Es relaciona a continuació el catàleg d'elements del Patrimoni Arquitectònic (P.A.) existents pels entorns de l'àrea afectada pel **Centre de Recuperació de Materials del Berguedà (Sagàs, Berguedà)**.

No es localitza cap element amb aquesta catalogació a les immediacions de l'àrea afectada pel **Centre de Recuperació de Materials del Berguedà (Sagàs, Berguedà)**.

#### 3.2. Prospecció arqueològica preventiva.

##### 3.2.1. Mètode emprat en el treball de camp.

Entre els dies 21 i 23 de maig de 2007 s'ha dut a terme una **Prospecció Arqueològica Superficial** a l'àrea afectada pel projecte de construcció del **Centre de Recuperació de Materials del Berguedà (Sagàs, Berguedà)**. Aquesta prospecció anava encaminada a localitzar noves restes de materials arqueològics en superfície i diferents elements patrimonials, amb l'objectiu de poder fer una valoració sobre la possible afectació del projecte sobre els mateixos. (Veure documentació gràfica)

La prospecció superficial s'ha realitzat sota la direcció de l'arqueòleg Jaume Díaz i Ortells juntament amb el geògraf tècnic especialista en SIG Àlex Moreno Gómez, de l'empresa ATICS SL, seguint el procediment establert pel Decret 78/2002, de 5 de març de 2002, del Reglament de protecció del patrimoni arqueològic i paleontològic.

S'ha procedit ha prospectar les zones afectades pel nou projecte i el seu entorn immediat. Amb aquesta finalitat es van establir 4 àrees de prospecció (A.P.), a partir de les característiques del projecte i els diferents sectors afectats. (Veure documentació gràfica)

Per dur a terme la prospecció, els dos especialistes han inspeccionat sobre el terreny les zones que s'havien establert amb anterioritat fins recórrer tota la superfície a estudiar, alhora que s'omplia una fitxa amb els resultats. Si en una àrea de prospecció es constatava la presència de materials arqueològics susceptibles d'indicar l'existència d'algun jaciment, es determinava el camp o la zona on s'havia documentat el material com a Zona d'Expectativa Arqueològica (**Z.E.A.**). Durant aquestes tasques de prospecció s'ha delimitat una Z.E.A.

Les edificacions, béns immobles i elements patrimonials localitzats durant la prospecció, que no es troben catalogats a l'Inventari del Patrimoni Arquitectònic de la Generalitat de Catalunya i/o als diferents catàlegs municipals però que tenen certa rellevància històrica i/o arquitectònica, s'han identificat amb les sigles ED. Així, ha estat possible definir tres ED.

### 3.2.2. Tractament de les dades.

Durant la prospecció s'ha determinat una única Zones d'Expectativa Arqueològica (**Z.E.A.**) detectant-se en la presència material arqueològic en superfície. Alguns d'aquests fragments han estat recollits i transportats al laboratori de l'empresa ATICS, SL., on s'ha procedit ha un tractament previ de rentat i inventariat, per tal de ser estudiat i permetre definir la seva atribució cronològica.

El siglat de les peces recuperades s'ha realitzat indicant les següents dades:

- ✓ Nom del projecte i any (**Centre de Recuperació de Materials del Berguedà, 2007**): **CRMB'07**
- ✓ Zona d'expectativa arqueològica: **ZEA1**

Per l'inventari del material s'ha omplert una taula on s'especifica: zona d'expectativa arqueològica, número de fragments recuperats, material sobre el qual estan realitzats, tipus d'objecte, definició del fragment i cronologia aproximada.

ZEA	NÚMERO FRAGS.	MATERIAL	TIPUS	DEFINICIÓ FRAGMENT	CRONOLOGIA
1	1	Ceràmica	Comuna romana	Sense forma	Romà
1	3	Ceràmica	Comuna ibèrica	Sense forma	Ibèric

### 3.2.3. Resultats de la Prospecció Superficial.

#### ÀREES DE PROSPECCIÓ (A.P.)

#### ÀREA DE PROSPECCIÓ 1 (A.P. 1).

Correspon a la franja de terreny al voltant del camí d'accés al dipòsit des del sud o alternativa 1.

El camí s'inicia a la carretera C-16, a la altura de la sortida número 80 de la mateixa i correspon al camí de Cal Pallot. Es tracta d'una pista de terra que travessa principalment zona de bosc de pi i alzina jove. El projecte aprofita el traçat d'aquesta pista al llarg d'aproximadament 1200 metres, fins que la deixa per seguir el traçat del camí de Puig-reig durant uns 550 metres. A partir d'aquest punt el projecte preveu l'obertura d'un camí de nou traçat que travessa el vessant oest del Serrat de la Cua de la Guilla. Aquest camí passa dels 525 al 575 m d'altitud, travessant una zona coberta de bosc. El darrer tram del camí es fa resseguint el traçat d'una pista de terra fins arribar a l'abocador (Foto 1 a 7).

En aquesta àrea de prospecció no ha estat possible localitzar cap evidència arqueològica en superfície. En aquest sentit cal assenyalar que el fet que el projecte travessi zona de bosc dificulta en gran mesura la correcta inspecció visual de la superfície del terreny.

A l'inici de l'àrea de prospecció i molt a prop del camí de Cal Pallot es situen els ED. 1 i 2.

#### ÀREA DE PROSPECCIÓ 2 (A.P. 2).

Correspon a la franja de terreny al voltant del camí d'accés al dipòsit des del nord o alternativa 2.

El camí s'inicia a la carretera BV-4406 de Puig-reig a Santa Maria de Merlès, i segueix la pista de terra que porta cap a Valldoriola. Aquesta pista passa entre camps de conreu i zones de bosc jove reforestat després dels incendis que afectaren la comarca anys enrere. Poc després de deixar el trencant que entra a Valldoriola, el projecte preveu l'obertura d'un tram de camí de nou traçat que travessarà el Pla de Lladern, ocupat per camps de conreu de cereal. Un cop travessat el camp de cereals, el camí reprèn la pista de terra, la qual segueix durant poc més de 400 m fins arribar a l'extrem nord de l'àrea d'ampliació de l'abocador prevista en el projecte (Foto 8 a 11).

En aquesta àrea de prospecció ha estat possible localitzar uns pocs fragments de ceràmica comuna d'època ibèrica i romana. Aquesta ha estat localitzada en un petit espai erm existent entre la pista de terra i el camp de cereals del Pla de Lladern, just a l'inici del tram de nou traçat

previst en el projecte. Es tracta únicament de 4 petits fragments informes que evidencien l'existència d'algun tipus de resta arqueològica a les immediacions, de manera que aquesta zona cal definir-la com a zona d'espectativa arqueològica (Z.E.A. 1). L'àmbit on han aparegut els fragments ceràmics és molt petit, ja que era l'únic que podia ser prospectat. El camp de cereals veí es trobava amb el cereal en estat adult de manera que es feia del tot impossible la inspecció visual de la superfície del terreny. Aquest camp és el que presenta millors condicions per poder contenir restes arqueològiques. Davant d'aquest fet i de que precisament aquest camp és el que es veurà més intensament afectat per l'obertura del camí de nou traçat si és aquesta l'alternativa d'accés a l'abocador escollida, considerem oportú incloure'l dins l'àmbit de la Z.E.A 1.

Prop d'aquest camp de cereals, al costat de la pista de terra, es situa l'ED. 3 corresponent a la Casa Ponça.

#### ÀREA DE PROSPECCIÓ 3 (A.P. 3).

Correspon a l'àmbit definit en el projecte per al dipòsit, incloent-hi la zona de serveis i les basses de lixiviat i pluvials.

Es tracta d'un extens vessant que davalla en direcció sud i abasta la zona del Bosc del Teixidor i els camps de cereals de la Boïga. Aquests camps configuren l'únic espai pla d'aquesta zona, ja que l'àmbit definit va dels 690 als 625 m d'altitud. La major part del terreny és ocupada per bosc jove i matolls, ja que la zona es va veure afectada pels incendis forestals de 1994. A tot el vessant aflora la roca en molts punts i, per sobre la Boïga, es veuen restes d'antigues parets de feixa que mostren l'ús agrícola d'aquest espai en èpoques anteriors. L'àrea destinada a zona de serveis es situa a l'angle sudoest de l'àmbit definit pel projecte, mentre que la zona per a les basses es situa en una fondalada inferior (Foto 12 a 17).

En aquesta àrea de prospecció no ha estat possible localitzar cap evidència arqueològica en superfície ni cap altre element del patrimoni cultural.

#### ÀREA DE PROSPECCIÓ 4 (A.P. 4).

Correspon a l'àmbit definit en el projecte per a l'ampliació del dipòsit.

Es tracta d'un extens vessant que davalla en direcció est i abasta part de la zona del Bosc del Teixidor i un estret i llarg camp de conreu. La major part del terreny és ocupada per bosc jove i matolls, ja que la zona es va veure afectada pels incendis forestals de 1994. A tot el vessant aflora la roca en molts punts, existint grans afloraments plans de roca, especialment al costat del camp de conreu (Foto 18 a 21).

En aquesta àrea de prospecció no ha estat possible localitzar cap evidència arqueològica en superfície ni cap altre element del patrimoni cultural.

### **CONCLUSIONS**

La prospecció arqueològica ha permès localitzar, documentar i situar topogràficament els següents elements:

#### *ZONES D'EXPECTATIVA ARQUEOLÒGICA (Z.E.A.)*

Z.E.A. 1: es localitza a l'àrea de prospecció 2 en un petit espai erm existent entre la pista de terra i el camp de cereals del Pla de Lladern. En aquesta petita zona ha estat possible localitzar uns pocs fragments de ceràmica comuna d'època ibèrica i romana. Es tracta únicament de 4 petits fragments informes que evidencien l'existència d'algun tipus de resta arqueològica a les immediacions. No s'observen estructures constructives, per la qual cosa el possible jaciment podria estar format per estructures negatives excavades al subsòl (sitges, per exemple). No es poden precisar els límits de la zona d'expectativa arqueològica ja que l'espai que ha pogut ser prospectat és molt reduït, ja que el camp de cereals veí es trobava amb el cereal en estat adult de manera que es feia del tot impossible la inspecció visual de la superfície del terreny (Foto 22 i 23).

Aquest camp és el que presenta millors condicions per poder contenir restes arqueològiques. Davant d'aquest fet i de que precisament aquest camp és el que es veurà més intensament afectat per l'obertura del camí de nou traçat si és aquesta l'alternativa d'accés a l'abocador escollida, considerem oportú incloure'l dins l'àmbit de la Z.E.A 1.

A manera d'hipòtesis, ens podríem trobar davant l'existència d'un jaciment d'època iberoromana que podria correspondre a un camp de sitges o alguna dependència secundària d'un hàbitat que podria ser l'origen del petit poble de Valldoriola i que es podria situar en el mateix àmbit que aquest ocupa en l'actualitat. Això només és una hipòtesi de treball, no tenim cap dada que permeti afirmar alguna d'aquestes especulacions.

#### *EDIFICIS RELLE VANTS NO CATALOGATS (ED.)*

ED. 1: es localitza a l'àrea de prospecció 1, a tocar del camí de Cal Pallot. Correspon a les restes d'un antic mas en ruïnes, del qual es conserven diverses parets que delimiten diferents àmbits. Les parets són de pedra sense treballar, disposades en sec o lligades amb fang. No conserva la teulada (Foto 24).



ED. 3: es localitza a l'àrea de prospecció 1, molt a prop del camí de Cal Pallot. Correspon a una petita cabana de planta rectangular amb les parets de pedra sense treballar, disposades en sec o lligades amb fang i teulada a doble vessant mig enfonsada (Foto 25).

ED. 3: es localitza a l'àrea de prospecció 2, a tocar de la pista de terra que porta a Valldoriola, uns 450 m després de deixar el trencant que dona accés a aquest petit nucli. Es tracta de la Casa Ponça, una masia de planta quadrangular de planta baixa i dos pisos i coberta de teula àrab a doble vessant amb el carener paral·lel a la façana principal orientada al sud. Les parets són de pedra sense treballar a excepció de les cantonades i els volts de les obertures, fetes amb carreus ben escairats. L'accés es fa a través d'un portal amb arc de mig punt dovellat. Les finestres són rectangulars. Diverses construccions annexades en diferents èpoques conformen un únic conjunt tancat per una lliça per la banda est (Foto 26 i 27).

#### 4. Afectació i mesures correctores sobre el patrimoni cultural.

Tots aquests elements del Patrimoni Arqueològic i Arquitectònic s'han classificat en funció del grau de protecció de l'element patrimonial (BCIN/ J.A. / P. A.) segons la Llei (9/1993, Llei del Patrimoni Cultural Català). Per tant cada un d'ells presenta un Nivell de Sensibilitat d'acord amb aquesta protecció. La divisió és la següent:

- Aquells elements del **Patrimoni Arqueològic i Arquitectònic que estan declarats BCIN** (Bé Cultural d'Interès Nacional, segons la Llei 9/1993, Llei del Patrimoni Cultural Català). Els elements patrimonials amb aquesta catalogació reben la més alta protecció, segons la citada legislació.

Els seu Nivell de Sensibilitat és **Molt Alt** i, conseqüentment, es produiria una pèrdua permanent d'aquest patrimoni, sense cap possible recuperació, ni amb l'aplicació de mesures protectores o correctores.

No existeix cap element amb aquesta catalogació a les proximitats de l'àrea afectada pel **Centre de Recuperació de Materials del Berguedà (Sagàs, Berguedà)**

- Aquells **elements del Patrimoni Arqueològic** que estan catalogats i per tant protegits segons la Llei 9/1993, Llei del Patrimoni Cultural Català. Degut a aquest grau de protecció, cada un d'aquests elements té un Nivell de Sensibilitat **Alt** i el su entorn més immediat un nivell de Sensibilitat **Moderat**. És per això que s'haurien d'aplicar mesures correctores o protectores severes.

No existeix cap element amb aquesta catalogació a les proximitats de l'àrea afectada pel **Centre de Recuperació de Materials del Berguedà (Sagàs, Berguedà)**

- Aquells **elements del Patrimoni Arquitectònic** que estan catalogats i per tant protegits segons la Llei 9/1993, Llei del Patrimoni Cultural Català. Degut a aquest grau de protecció, cada un d'aquests elements té un Nivell de Sensibilitat **Alt**. És per això que hauran d'aplicar-se mesures correctores o protectores severes.

No existeix cap element amb aquesta catalogació a les proximitats de l'àrea afectada pel **Centre de Recuperació de Materials del Berguedà (Sagàs, Berguedà)**

- Aquells elements patrimonials (Zones d'Expectativa Arqueològica / Edificacions no catalogades) documentats com a conseqüència de la prospecció arqueològica preventiva (segons el procediment establert pel Decret 78/2002, del 5 de març de 2002, del Reglament de protecció del patrimoni arqueològic i paleontològic).

#### Zones d'expectativa arqueològica (Z.E.A.)

##### Z.E.A. 1

Aquesta zona es pot veure directament afectada pel projecte del **Centre de Recuperació de Materials del Berguedà (Sagàs, Berguedà)**, concretament per l'obertura d'un tram de camí de nou traçat en l'accés nord, si aquesta és l'alternativa escollida.

Per tant, s'ha de preveure l'aplicació de **mesures correctores intensives** que consistiran en:

- ✓ Evitar qualsevol afectació directa sobre aquesta Zona.

En cas que l'afectació no pugui ser evitada:

- ✓ Realització d'**una actuació arqueològica intensiva**, consistent en:
  - Realització d'una **prospecció arqueològica superficial** a la zona ocupada pel camp de cereals del Pla de Lladern quan el cereal hagi estat recollit i el camp es trobi llaurat. Aquestes serien les condicions idònies per poder realitzar una prospecció superficial amb garanties que permetés delimitar l'espai en el qual apareixen les restes en superfície.
  - Realització de **cales o rases de sondatge** al llarg de l'àrea afectada pel projecte que permeti confirmar la presència o no d'estructures en el subsòl, la seva cronologia i estat de conservació.
  - En el cas d'obtenir resultats positius des del punt de vista de la localització de restes arqueològiques es farà necessària la realització d'una **excavació en extensió** de les mateixes, segons el procediment establert pel Decret 78/2002, de 5 de març de 2002, del Reglament de protecció del patrimoni arqueològic i paleontològic de la Subdirecció General del Patrimoni Cultural del Departament de Cultura de la Generalitat de Catalunya.

#### Edificis rellevants no catalogats (E.D.)

ED. 1: restes d'un antic mas

ED. 2: petita cabana rectangular

ED. 3: Casa Ponça

Cap d'aquests elements es veu directament afectat pel projecte del **Centre de Recuperació de Materials del Berguedà (Sagàs, Berguedà)**

La proximitat de l'ED.1 al camí d'accés des del sud fa que la presència d'aquest element hagi de ser tinguda en compte per tal d'evitar possibles afectacions sobre ell.

Tanmateix, també cal tenir present que aquest estudi sobre l'Impacte Patrimonial ha estat realitzat a partir solament de dades arqueològiques i arquitectòniques conegudes i també d'una prospecció arqueològica a nivell superficial. El descobriment de nous jaciments arqueològics i paleontològics només es pot realitzar a partir de l'estudi concret del subsòl, no coneixent mai *a priori* el que resta amagat en ell i per tant no hem de descartar l'aparició de noves restes durant la realització de les obres.

És per això que creiem necessari **aplicar mesures correctores** d'abast més general que consistiran en:

- Efectuar un **control arqueològic durant els moviments de terres** en tots els seus aspectes (desbrossament, excavacions, obertures de camins d'accés a l'obra, etc.) D'aquesta manera es determinarà la presència o no d'estructures arqueològiques al subsòl, així com la seva potència estratigràfica, tipologia i grau de conservació.
- Incorporar en el projecte de construcció un programa d'actuació, compatible amb el pla d'obra, que consideri les iniciatives a adoptar en el cas d'afiorament d'algun jaciment arqueològic o paleontològic no inventariat ni localitzat en les prospeccions.

## 5. Documentació gràfica.

### 5.1. Fotografies de les àrees de prospecció (A.P.).



Foto 1: A.P. 1, inici del camí de Cal Pallot des del sud.



Foto 2: A.P. 1, tram central del camí de Cal Pallot des del sud.



Foto 3: A.P. 1, punt on el camí d'accés deixa el camí de Cal Pallot.



Foto 4: A.P. 1, inici del tram de camí de nova construcció des del sud.



Foto 6: A.P. 1, tram final del camí d'accés des del nord.



Foto 5: A.P. 1, vista general del tram de camí de nova construcció des del nord.



Foto 7: A.P. 1, petit tram de camí de nova construcció en arribar al dipòsit.



Foto 8: A.P. 2, inici de l'accés nord des de la carretera BV-4406.



Foto 10: A.P. 2, inici del tram de nou traçat al Pla de Lladern.



Foto 9: A.P. 2, vista general de l'accés nord entre camps de conreu.



Foto 11: A.P. 2, tram final de l'accés nord, després del Pla de Lladern.



Foto 12: A.P. 3, vista general del camp de la Boïga des de l'est.



Foto 14: A.P. 3, vista general del vessant inferior des de la part central.



Foto 13: A.P. 3, vista general del vessant superior des de la part central.



Foto 15: A.P. 3, vista general des de l'extrem sudoest.



Foto 16: A.P. 3, vista general de la zona destinada a les basses.



Foto 18: A.P. 4, vista general del camp de cereals des de l'extrem sud.



Foto 17: A.P. 3, vista general de la zona de serveis des del nord.



Foto 19: A.P. 4, vista general de l'àrea d'ampliació des del sud.



Foto 20: A.P. 4, detall dels afloraments de roca plans al costat del camp.



Foto 21: A.P. 4, vista general de l'àrea d'ampliació des del nord.

## 5.2. Fotografies de les zones d'expectativa arqueològica (Z.E.A.)



Foto 22: Z.E.A. 1, vista general de l'àrea d'expectativa des del nord-est. En primer pla l'espai erm on s'han localitzat les restes ceràmiques. En segon pla el camp de cereals per on és previst crear un camí d'accés de nou traçat.



5.3. Fotografies de les edificacions no catalogades (ED.).



Foto 23: Z.E.A. 1, vista general del camp de cereals del Pla de Lladern des del sudoest



Foto 24: ED. 1, restes d'un antic mas al costat del camí de Cal Pallot.



Foto 25: ED. 2, petita cabana de pedra al costat del camí de Cal Pallot.



Foto 26: ED. 3, vista general de Casa Ponça des del sud.



Foto 27: ED. 3, vista general de Casa Ponça des del nord.

## 6. Bibliografia.

*Carta Arqueològica de la comarca del Berguedà, Sagàs.* Inventari i Documentació del Patrimoni Arqueològic i Paleontològic de Catalunya. Generalitat de Catalunya. (Consulta: 2 de maig de 2007).

*Inventari del Patrimoni Arquitectònic del Berguedà, Sagàs.* Inventari del Patrimoni Arquitectònic de Catalunya. Generalitat de Catalunya. (Consulta: 2 de maig de 2007).

DD.AA. (1979), *Els Castells Catalans*, a Dalmau R. (Eds), Barcelona.

DD.AA (1988), *Gran Geografia comarcal de Catalunya*. Enciclopèdia Catalana. Barcelona.

DD.AA (1990), *Catàleg de Monuments i Conjunts Històrico-Artístics de Catalunya*, Generalitat de Catalunya, Departament de Cultura.

DD.AA. (1992), *Gran Enciclopèdia Catalana. Catalunya Romànica*, Barcelona.

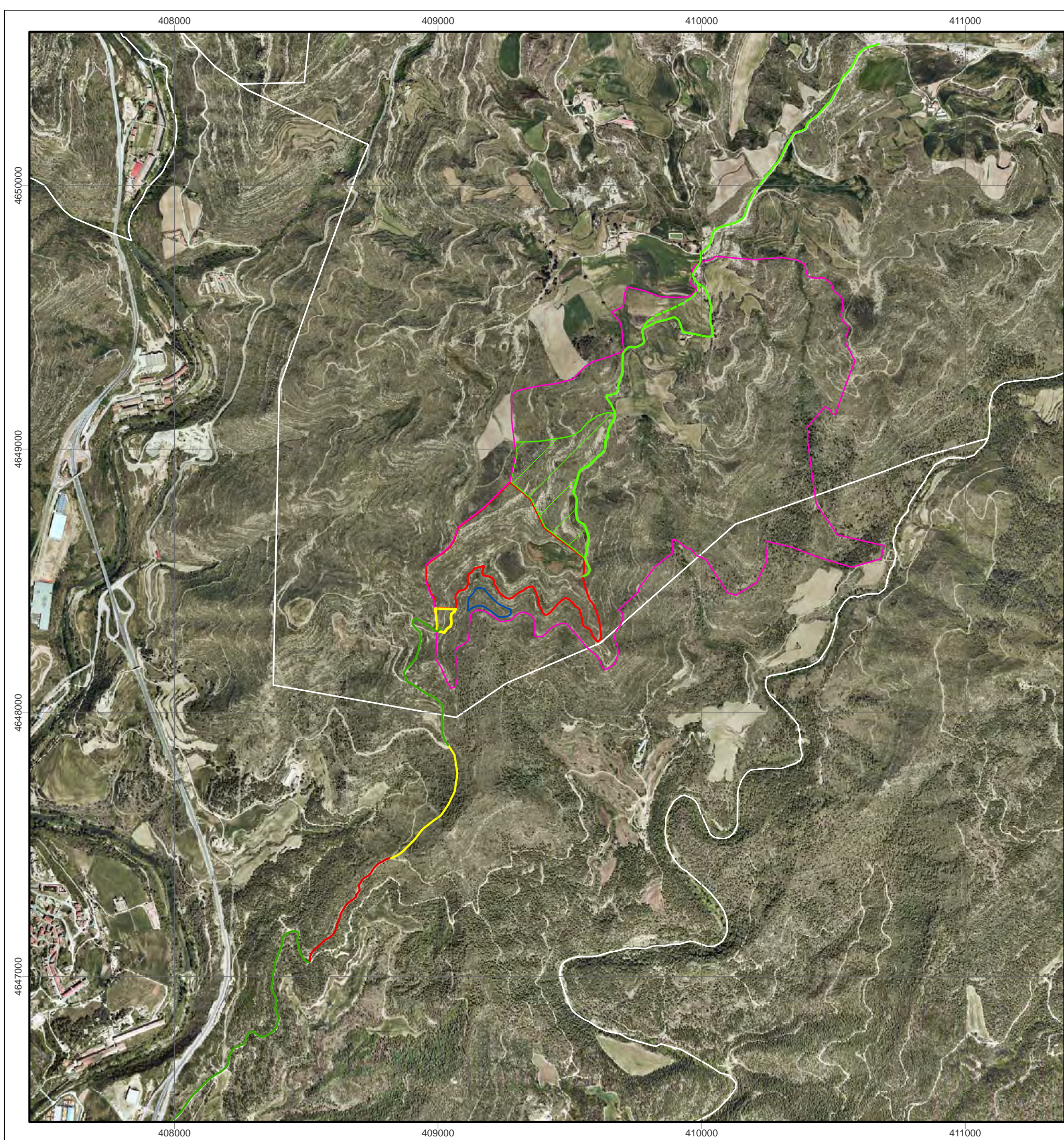
## 7. Netgrafia.

[www.ajsagas.org](http://www.ajsagas.org)

[www.elbergueda.org](http://www.elbergueda.org)

[www.comarcalia.com](http://www.comarcalia.com)

## Annex 1: Documentació cartogràfica/planimètrica.



**LOCALITZACIÓ GEOGRÀFICA**

NOM DEL PROJECTE:  
Centre de Recuperació de Materials del Berguedà .

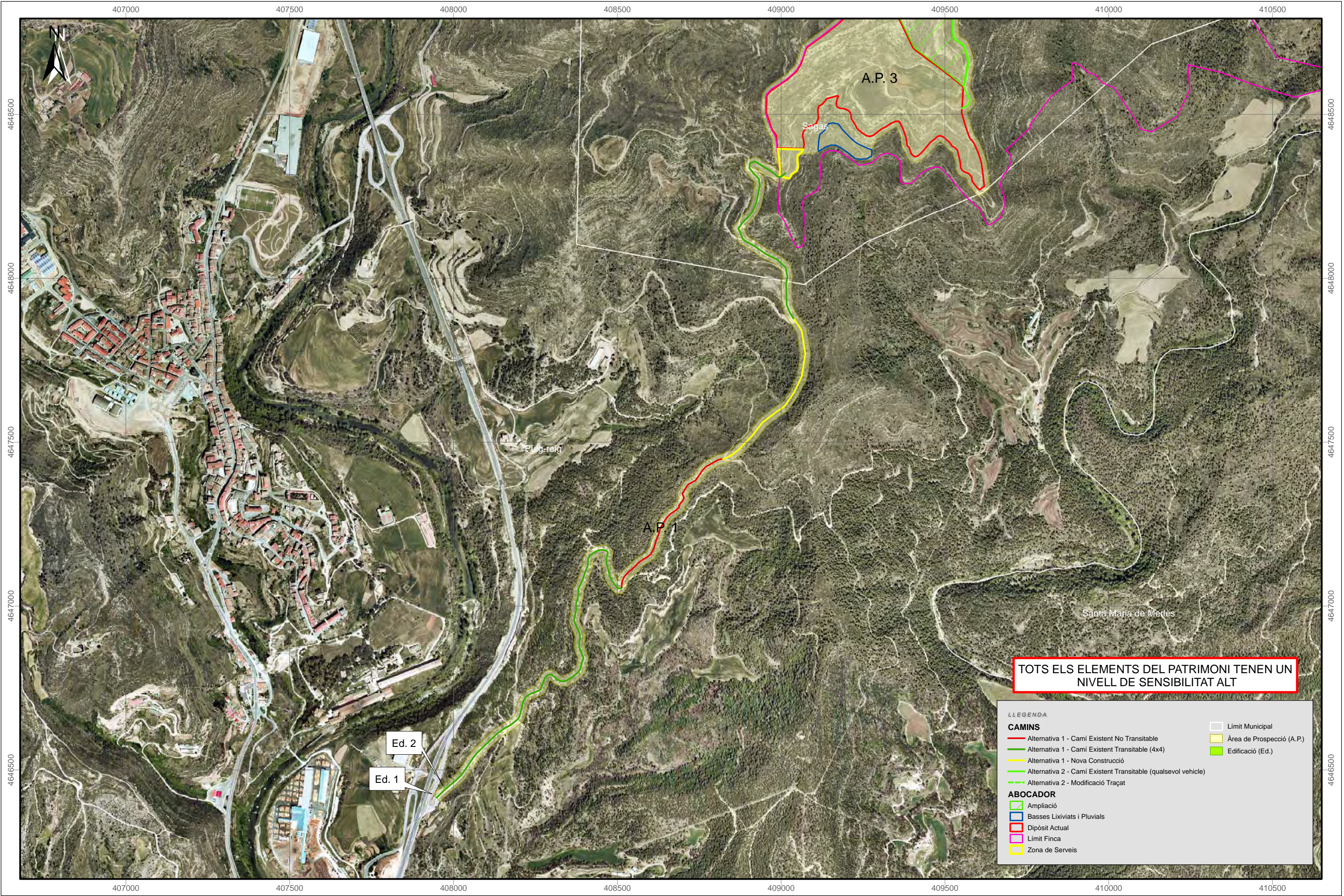
MUNICIPI/S:  
Puig-reig, Sagàs.

COMARCA:  
El Berguedà

PROVÍNCIA:  
Barcelona



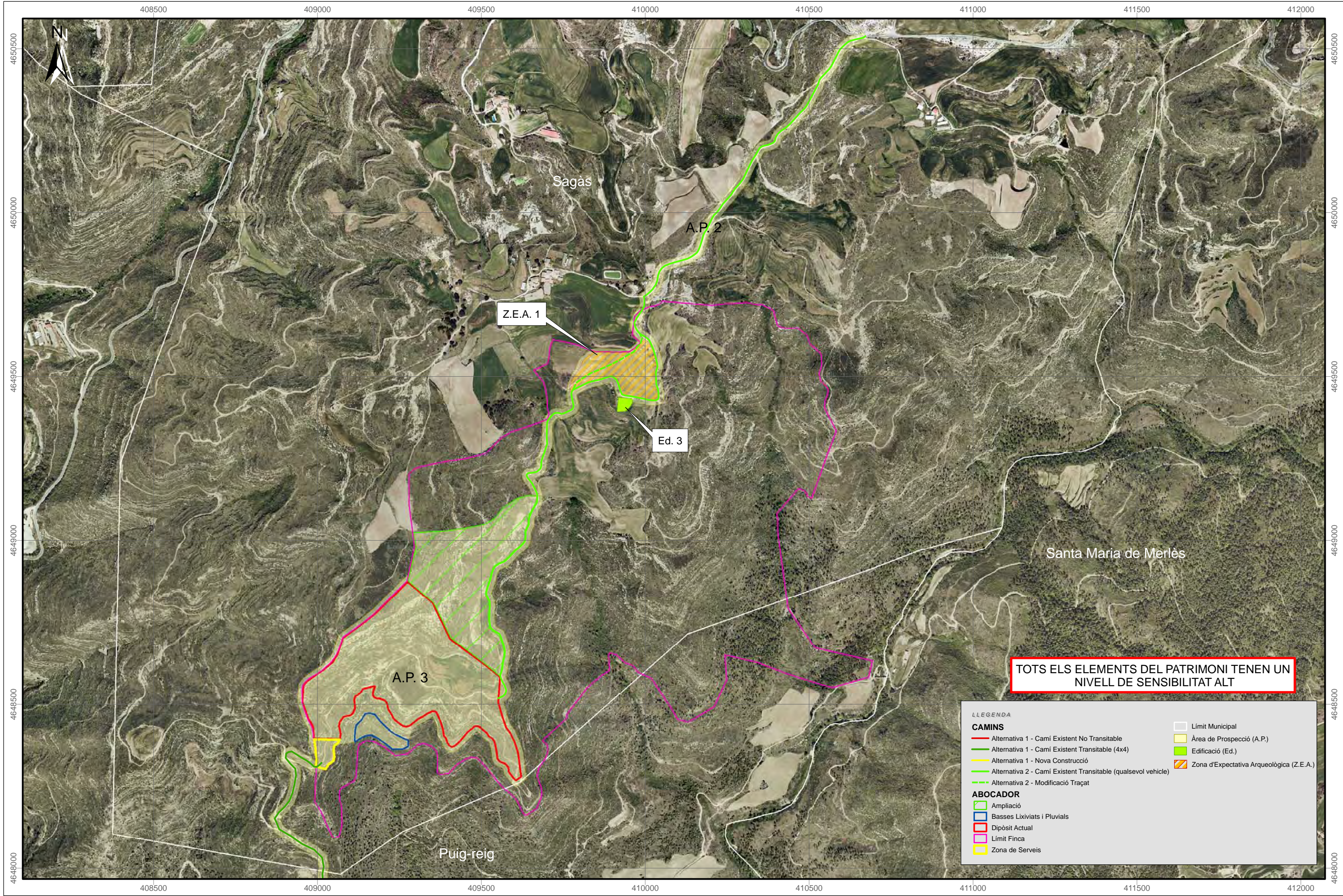
Escala Numérica 1:15.000      Escala Gráfica 0 75 150 300 450 600 750 Metres



**TOTS ELS ELEMENTS DEL PATRIMONI TENEN UN NIVELL DE SENSIBILITAT ALT**

**LLEGENDA**

<b>CAMINS</b>	□ Límit Municipal
— Alternativa 1 - Camí Existent No Transitable	■ Àrea de Prosecció (A.P.)
— Alternativa 1 - Camí Existent Transitable (4x4)	■ Edificació (Ed.)
— Alternativa 1 - Nova Construcció	
— Alternativa 2 - Camí Existent Transitable (qualsevol vehicle)	
— Alternativa 2 - Modificació Traçat	
<b>ABOCADOR</b>	
■ Ampliació	
■ Basses Lixiviats i Pluvials	
■ Dipòsit Actual	
■ Límit Finca	
■ Zona de Serveis	



**TOTS ELS ELEMENTS DEL PATRIMONI TENEN UN NIVELL DE SENSIBILITAT ALT**

LLEGGENDA	
<b>CAMINS</b>	Limit Municipal
— Alternativa 1 - Camí Existent No Transitable	Àrea de Prospecció (A.P.)
— Alternativa 1 - Camí Existent Transitable (4x4)	Edificació (Ed.)
— Alternativa 1 - Nova Construcció	Zona d'Expectativa Arqueològica (Z.E.A.)
— Alternativa 2 - Camí Existent Transitable (qualsevol vehicle)	
— Alternativa 2 - Modificació Traçat	
<b>ABOCADOR</b>	
Ampliació	
Basses Lixiviats i Pluvials	
Dipòsit Actual	
Limit Finca	
Zona de Serveis	

## **Annex 2: Fitxes de la prospecció arqueològica preventiva.**



Àrea de prospecció: 1

Zona d'expectativa arqueològica:

Municipi: Sagàs

Comarca: Berguedà

Data: 22/05/2007

 Visibilitat bona  Visibilitat regular  Visibilitat dolenta**Ús del sòl:** Camps de conreu  Terrasses  Erm  Bosc  Zona urbana

Altres

**Condicions dels camps en el moment de realitzar la prospecció:** Llaurat  Sembrat  Germinat  Adult  Segat  Abandonat / no treballat Indicis de rebaixos de terra Abocaments moderns**Localització de restes arqueològiques:** Negativa Positiva Ceràmica Material lític Metall Os Material constructiu Elements arquitectònics

Altres restes:

Descripció / cronologia:

**Localització d'estructures arqueològiques:** Sí No

Tipus d'estructures:

 Positives Negatives

Cronologia / descripció:

**Observacions:**

Correspon a la franja de terreny al voltant del camí d'accés al dipòsit des del sud o alternativa 1. El camí s'inicia a la carretera C-16, a la altura de la sortida número 80 de la mateixa i correspon al camí de Cal Pallot. Es tracta d'una pista de terra que travessa principalment zona de bosc de pi i alzina jove. El projecte aprofita el traçat d'aquesta pista al llarg d'aproximadament 1200 metres, fins que la deixa per seguir el traçat del camí de Puig-reig durant uns 550 metres. A partir d'aquest punt el projecte preveu l'obertura d'un camí de nou traçat que travessa el vessant oest del Serrat de la Cua de la Guilla. Aquest camí passa dels 525 al 575 m d'altitud, travessant una zona coberta de bosc. El darrer tram del camí es fa resseguint el traçat d'una pista de terra fins arribar a l'abocador.

En aquesta àrea de prospecció no ha estat possible localitzar cap evidència arqueològica en superfície. En aquest sentit cal assenyalar que el fet que el projecte travessi zona de bosc dificulta en gran mesura la correcta inspecció visual de la superfície del terreny.

A l'inici de l'àrea de prospecció i molt a prop del camí de Cal Pallot es situen els ED. 1 i 2.

Àrea de prospecció: 2

Zona d'expectativa arqueològica:

Municipi: Sagàs

Comarca: Berguedà

Data: 22/05/2007

 Visibilitat bona  Visibilitat regular  Visibilitat dolenta**Ús del sòl:** Camps de conreu  Terrasses  Erm  Bosc  Zona urbana

Altres

**Condicions dels camps en el moment de realitzar la prospecció:** Llaurat  Sembrat  Germinat  Adult  Segat  Abandonat / no treballat Indicis de rebaixos de terra Abocaments moderns**Localització de restes arqueològiques:** Negativa Positiva Ceràmica Material lític Metall Os Material constructiu Elements arquitectònics

Altres restes:

Descripció / cronologia:

**Localització d'estructures arqueològiques:** Sí No

Tipus d'estructures:

Positives

Negatives

Cronologia / descripció: fragments de ceràmica comuna d'època ibèrica i romana

**Observacions:**

Correspon a la franja de terreny al voltant del camí d'accés al dipòsit des del nord o alternativa 2. El camí s'inicia a la carretera BV-4406 de Puig-reig a Santa Maria de Merlès, i segueix la pista de terra que porta cap a Valldoriola. Aquesta pista passa entre camps de conreu i zones de bosc jove reforestat després dels incendis que afectaren la comarca anys enrere. Poc després de deixar el trencant que entra a Valldoriola, el projecte preveu l'obertura d'un tram de camí de nou traçat que travessarà el Pla de Lladern, ocupat per camps de conreu de cereal. Un cop travessat el camp de cereals, el camí reprèn la pista de terra, la qual segueix durant poc més de 400 m fins arribar a l'extrem nord de l'àrea d'ampliació de l'abocador prevista en el projecte.

En aquesta àrea de prospecció ha estat possible localitzar uns pocs fragments de ceràmica comuna d'època ibèrica i romana que configuren la zona d'expectativa arqueològica 1 (Z.E.A. 1).

Prop d'aquest camp de cereals, al costat de la pista de terra, es situa l'ED. 3 corresponent a la Casa Ponça.

Àrea de prospecció: 3

Zona d'expectativa arqueològica:

Municipi: Sagàs

Comarca: Berguedà

Data: 22/05/2007

 Visibilitat bona  Visibilitat regular  Visibilitat dolenta**Ús del sòl:** Camps de conreu  Terrasses  Erm  Bosc  Zona urbana

Altres

**Condicions dels camps en el moment de realitzar la prospecció:** Llaurat  Sembrat  Germinat  Adult  Segat  Abandonat / no treballat Indicis de rebaixos de terra Abocaments moderns**Localització de restes arqueològiques:** Negativa Positiva Ceràmica Material lític Metall Os Material constructiu Elements arquitectònics

Altres restes:

Descripció / cronologia:

**Localització d'estructures arqueològiques:** Sí No

Tipus d'estructures:

 Positives Negatives

Cronologia / descripció:

**Observacions:**

Correspon a l'àmbit definit en el projecte per al dipòsit, incloent-hi la zona de serveis i les basses de lixiviats i pluvials.

Es tracta d'un extens vessant que davalla en direcció sud i abasta la zona del Bosc del Teixidor i els camps de cereals de la Boiga. Aquests camps configuren l'únic espai pla d'aquesta zona, ja que l'àmbit definit va dels 690 als 625 m d'altitud. La major part del terreny és ocupada per bosc jove i matolls, ja que la zona es va veure afectada pels incendis forestals de 1994. A tot el vessant aflora la roca en molts punts i, per sobre la Boiga, es veuen restes d'antigues parets de feixa que mostren l'ús agrícola d'aquest espai en èpoques anteriors. L'àrea destinada a zona de serveis es situa a l'angle sudoest de l'àmbit definit pel projecte, mentre que la zona per a les basses es situa en una fondalada inferior.

En aquesta àrea de prospecció no ha estat possible localitzar cap evidència arqueològica en superfície ni cap altre element del patrimoni cultural.

Àrea de prospecció: 4

Zona d'expectativa arqueològica:

Municipi: Sagàs

Comarca: Berguedà

Data: 22/05/2007

 Visibilitat bona  Visibilitat regular  Visibilitat dolenta**Ús del sòl:** Camps de conreu  Terrasses  Erm  Bosc  Zona urbana

Altres

**Condicions dels camps en el moment de realitzar la prospecció:** Llaurat  Sembrat  Germinat  Adult  Segat  Abandonat / no treballat Indicis de rebaixos de terra Abocaments moderns**Localització de restes arqueològiques:** Negativa Positiva Ceràmica Material lític Metall Os Material constructiu Elements arquitectònics

Altres restes:

Descripció / cronologia:

**Localització d'estructures arqueològiques:** Sí No

Tipus d'estructures:

 Positives Negatives

Cronologia / descripció:

**Observacions:**

Correspon a l'àmbit definit en el projecte per a l'ampliació del dipòsit.

Es tracta d'un extens vessant que davalla en direcció est i abasta part de la zona del Bosc del Teixidor i un estret i llarg camp de conreu. La major part del terreny és ocupada per bosc jove i matolls, ja que la zona es va veure afectada pels incendis forestals de 1994. A tot el vessant aflora la roca en molts punts, existint grans afloraments plans de roca, especialment al costat del camp de conreu.

En aquesta àrea de prospecció no ha estat possible localitzar cap evidència arqueològica en superfície ni cap altre element del patrimoni cultural.

Àrea de prospecció: 2

Zona d'expectativa arqueològica: 1

Municipi: Sagàs

Comarca: Berguedà

Data: 22/05/2007

 Visibilitat bona  Visibilitat regular  Visibilitat dolenta**Ús del sòl:** Camps de conreu  Terrasses  Erm  Bosc  Zona urbana

Altres

**Condicions dels camps en el moment de realitzar la prospecció:** Llaurat  Sembrat  Germinat  Adult  Segat  Abandonat / no treballat Indicis de rebaixos de terra Abocaments moderns**Localització de restes arqueològiques:** Negativa Positiva Ceràmica Material lític Metall Os Material constructiu Elements arquitectònics

Altres restes:

Descripció / cronologia:

**Localització d'estructures arqueològiques:** Sí No

Tipus d'estructures:

 Positives Negatives

Cronologia / descripció: fragments de ceràmica comuna d'època ibèrica i romana

**Observacions:**

Es localitza a l'àrea de prospecció 2 en un petit espai erm existent entre la pista de terra i el camp de cereals del Pla de Lladern. En aquesta petita zona ha estat possible localitzar uns pocs fragments de ceràmica comuna d'època ibèrica i romana. Es tracta únicament de 4 petits fragments informes que evidencien l'existència d'algun tipus de resta arqueològica a les immediacions. No s'observen estructures constructives, per la qual cosa el possible jaciment podria estar format per estructures negatives excavades al subsòl (sitges, per exemple). No es poden precisar els límits de la zona d'expectativa arqueològica ja que l'espai que ha pogut ser prospectat és molt reduït, ja que el camp de cereals veï es trobava amb el cereal en estat adult de manera que es feia del tot impossible la inspecció visual de la superfície del terreny. Aquest camp és el que presenta millors condicions per poder contenir restes arqueològiques. Davant d'aquest fet i de que precisament aquest camp és el que es veurà més intensament afectat per l'obertura del camí de nou traçat si és aquesta l'alternativa d'accés a l'abocador escollida, considerem oportú incloure'l dins l'àmbit de la Z.E.A 1.

### Annex 3: Legislació Patrimoni Cultural i Autoritzacions Administratives

LLEI 9/1993, de 30 de setembre, del patrimoni cultural català

(DOGC núm. 1807, d'11.10.1993)

DECRET 78/2002, de 5 de març, del Reglament de protecció del patrimoni arqueològic i paleontològic.

(DOGC núm. 3594, de 13.3.2002)

(Correcció d'errades DOGC núm. 3915, d' 1.7.2003)

Generalitat de Catalunya  
Departament de Cultura  
Direcció General del Patrimoni Cultural  
Servei d'Arqueologia

27.04.07 003976  
Núm. Hora  
B. J. Entrada 0391E

**Sol·licitud d'intervenció arqueològica o paleontològica**  
Decret 78/2002, de 5 de març, del Reglament de protecció del patrimoni arqueològic i paleontològic (DOGC 3594, 13.3.2002)

**Dades d'identificació de la persona, entitat o institució sol·licitant**

Sol·licitud feta com a persona física (cal que empleueu l'apartat 1)  
 Sol·licitud feta en nom d'una entitat o institució (cal que empleueu l'apartat 2)

**1. Dades de la persona física sol·licitant**

Cognoms i nom	NIF	
Adreça		
Municipi	Codi postal	
Telèfon	Fax	Adreça electrònica

**2. Dades de l'entitat o la institució sol·licitant**

Nom de l'entitat o la institució	NIF	
ECAFIR S.L.	B-58309204	
Adreça		
BIGAI 11, 2n 4ª		
Municipi	Codi postal	
Barcelona	08022	
Telèfon	Fax	Adreça electrònica
93 4186031	934182208	ecafir@ecafirsl.es
Cognoms i nom de la persona representant de l'entitat o la institució	NIF	
Claudi Racionero i Cots	46 118 600-N	
Càrrec amb què actua		
Administrador		
Adreça		
BIGAI 11, 2n 4ª		
Municipi	Codi postal	
Barcelona	08022	
Telèfon	Fax	Adreça electrònica
93 4186031	934182208	racionero@ecafirsl.es

**Dades de la intervenció**

Tipus d'intervenció	Classe d'activitat (article 3.3)	
<input checked="" type="checkbox"/> Intervenció terrestre	<input type="checkbox"/> Excavació	<input type="checkbox"/> Mostreig
<input type="checkbox"/> Intervenció subaquàtica o en nivells freàtics	<input type="checkbox"/> Control	<input type="checkbox"/> Documentació gràfica/plàstica
	<input checked="" type="checkbox"/> Prospecció	<input type="checkbox"/> Consolidació/restauració/adequació

Loc (nom del jaciment, indret, zona o adreça)  
EIA CENTRE DE RECUPERACIÓ DE MATERIALS DEL BERGUEDÀ

Municipi	Comarca
SAGÀS	BERGUEDÀ
Data prevista d'inici dels treballs	Data prevista de finalització dels treballs
21-05-2007	23-05-2007
Lloc de dipòsit provisional per a l'estudi dels materials	
ATICS, SL (C/TORRENT DE LES PIQUES, 36 BAIXOS)	

Portaferrissa, 1 (Palau Moja)  
08002 Barcelona  
Telèfon 933 162 740  
Fax 933 162 825  
ksdp2301@correu.gencat.es

