

# Intervencions al jaciment ibèric de Coll del Moro de Gandesa (Terra Alta) entre el 2014 i el 2019

Rafel Jornet Niella,<sup>1</sup> Maria Carme Belarte,<sup>2</sup> David Asensio Vilaró,<sup>3</sup>  
Jordi Morer de Llorens,<sup>4</sup> Joan Sanmartí,<sup>5</sup> Jaume Noguera Guillén<sup>6</sup>

## Resum:

Els treballs que es van dur a terme entre el 2014 i el 2019 en aquest jaciment van combinar l'excavació en extensió amb la prospecció intensiva de l'assentament i del seu entorn immediat, així com la revisió de les intervencions anteriors. Els resultats permeten precisar i reinterpretar l'ocupació i evolució del jaciment: es va iniciar al primer ferro, amb una superfície reduïda, i tenia una funció de control territorial que s'exercia des d'una gran torre. Al segle III aC va assolir la màxima extensió (3 ha). En època romana, s'hi va construir un edifici fortificat que en va permetre recuperar la funció de control. Finalment, durant l'alt imperi, l'indret va ser ocupat de manera esporàdica.

## Paraules clau:

Cultura ibèrica, protohistòria, romanització, *hàbitat*, territori

- 
1. Universitat de Barcelona, Universitat Pompeu Fabra i Món Iber Rocs SL.
  2. ICREA –Institució Catalana per a la Recerca i Estudis Avançats– i ICAC –Institut Català d'Arqueologia Clàssica–.
  3. Universitat de Barcelona, Universitat Autònoma de Barcelona i Món Iber Rocs SL.
  4. Universitat de Barcelona i Món Iber Rocs SL.
  5. Institut d'Estudis Catalans i Universitat de Barcelona.
  6. Universitat de Barcelona.

## 1. Introducció

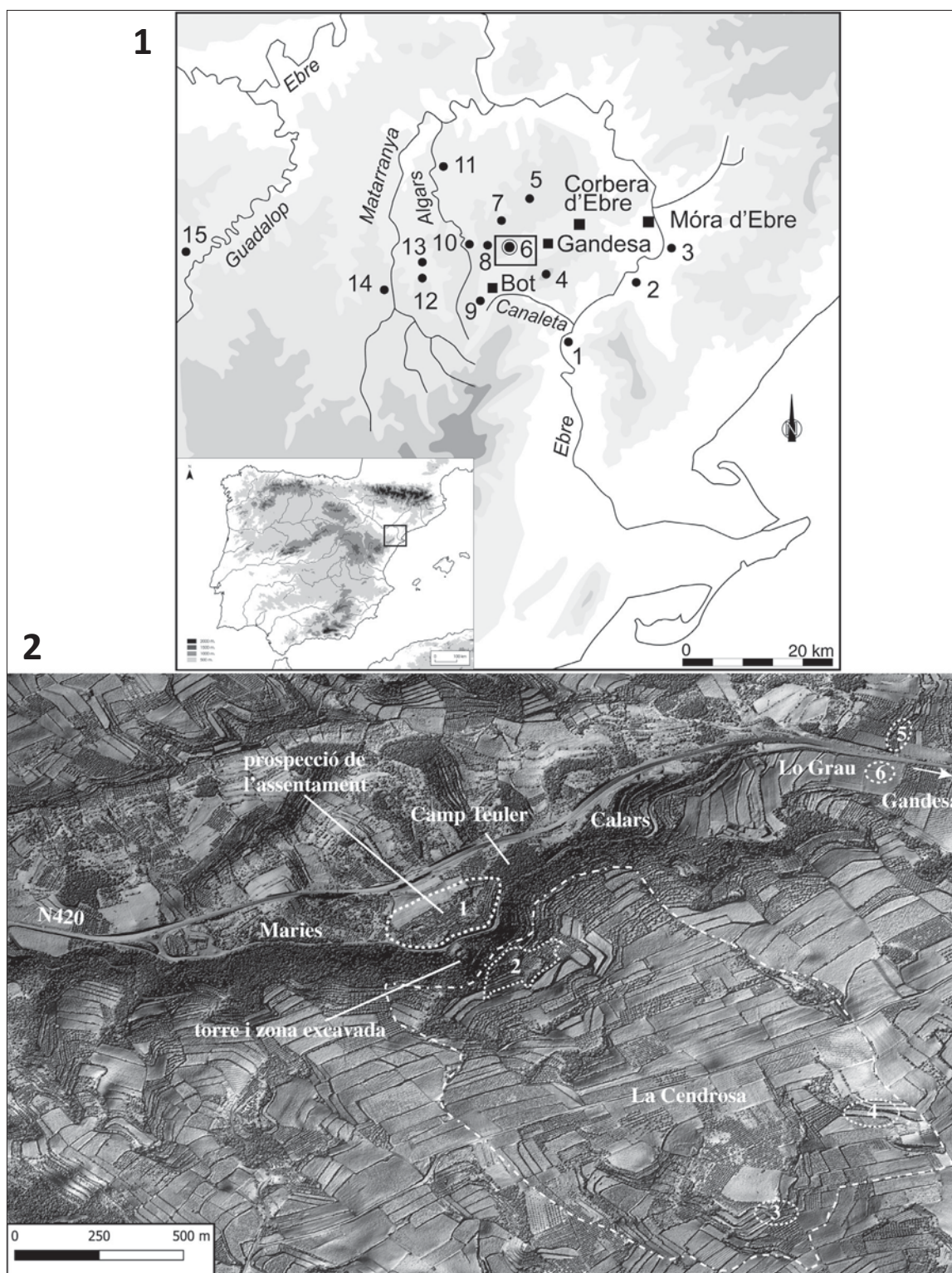
El conjunt arqueològic del Coll del Moro està situat dins el terme municipal de Gandesa, a la comarca de la Terra Alta (Tarragona), a 6 km a l'O de la població, damunt d'una collada, a uns 480 m d'alçada, al centre de la serra anomenada el Camp Teuler. Aquest paratge ha estat una històrica via de comunicació natural entre el curs inferior de l'Ebre i el Baix Aragó, com n'és testimoni la carretera N-420, que discorre per la part superior del vessant meridional de la collada, i que ha seccionat el conjunt arqueològic (fig. 1). Aquest està constituït, d'una banda, per una gran necròpoli tumular dividida en tres sectors (Maries, Camp Teuler i Calars). Data del bronze final - primer ferro i va perdurar residualment en època ibèrica. D'altra banda, per un assentament datat a partir del segle VII aC, amb una important fase d'ocupació durant el període ibèric, una altra, també notable, tardorepublicana, i una última, molt més residual, d'època imperial.

Des del jaciment s'albira un ampli panorama, des de Corbera d'Ebre, a l'E, fins a Horta, a l'O, en particular el pla de Bot, situat al peu de la collada, i, encara més al S, les serres de Bot, Pàndols i Cavalls, a l'E de les quals discorre el tram inferior de l'Ebre. La ubicació és, per tant, privilegiada, pel seu domini visual sobre el territori, pel control que exerceix sobre les comunicacions, i també per l'existència d'una extensa zona de notable potencial agrícola, el pla de Bot, al qual ha d'afegir-se l'explotació dels terrenys de la pròpia collada i dels altiplans septentrionals.

Amb anterioritat als treballs que es presenten en aquest article,<sup>7</sup> fonamentalment al llarg dels anys vuitanta i noranta, el jaciment havia estat objecte d'intervencions, que es detallen més avall, en el punt 2 d'aquest article. El 2014, un equip format per investigadors de la Universitat de Barcelona i de l'Institut Català d'Arqueologia Clàssica va reprendre els treballs al jaciment, amb els objectius que es descriuen als paràgrafs següents (Jornet *et al.* 2016 i 2020).

---

7. CLT09/18/00027. La formació, desenvolupament i dissolució de la cultura Ibèrica al curs inferior de l'Ebre (s. IX-I aC).



**Figura 1.** 1) Situació de la zona d'estudi a la Terra Alta, amb la localització dels jaciments esmentats en el text: 1. Aldovesta; 2. Barranc de Gàfols; 3. Castellet de Banyoles; 4. Talaia de Puig Cavalier; 5. Coll del Moro del Xollat; 6. Coll del Moro de Gandesa; 7. Coll del Moro del Borraser; 8. Tossal de Sorio; 9. Tossal del Moro de Bot; 10. La Gessera; 11. Tossal del Moro de Pinyeres; 12. Els Castelletts; 13. Sant Antoni de Calaceit; 14. Torre Cremada; 15. El Palao. 2) Ortofotografia del Coll del Moro i de la vall de Bot, amb la localització de les zones prospectades i dels jaciments localitzats: 1. Zona prospectada al cim de la collada; 2-4. Jaciments principals localitzats a la prospecció de la zona de la Cendrosa; 5. Assentament de Lo Grau del segle I aC; 6. Assentament de Lo Grau dels segles I-II dC (elaboració Pau Valdés sobre fons LiDAR de l'Institut Cartogràfic i Geològic de Catalunya - ICGC).

Per començar, es tractava de reconèixer la naturalesa de l'ocupació del lloc al S de la zona prèviament excavada, corresponent a la torre, la cisterna i altres estructures, algunes de les quals de planta absidal; una d'aquestes, la més occidental, havia estat excavada a finals dels anys vuitanta per Núria Rafel i Mònica Blasco, que la van interpretar com un taller de rentat de lli i producció tèxtil (Rafel *et al.* 1994; Blasco i Rafel 1995). Aquests treballs es van desenvolupar essencialment entre el 2014 i el 2017.

Un segon objectiu era la delimitació precisa de l'àrea construïda, la qual cosa implicava l'excavació dels vessants, allà on fos possible, especialment als costats NE, NO i SO (aquest darrer, tanmateix, relativament ben conegut), així com la retirada de les terreres que ocupaven una part molt important del primer, al SE de la torre. Aquests treballs es van realitzar l'any 2019, i han donat resultats importants, tot i que encara no concloents, de manera que hauran de continuar en el futur immediat (fig. 2 i 3).

El tercer objectiu era aclarir la dinàmica estratigràfica i constructiva de les estructures situades a l'interior i al voltant de la cisterna. En aquesta zona s'havien realitzat diferents intervencions als anys setanta i vuitanta. Tanmateix, no havien estat publicades de forma suficientment detallada ni interpretades de manera coherent. Amb aquest objectiu es va realitzar una intervenció l'any 2019, que ha de continuar en el futur, però que ja ha permès formular algunes hipòtesis interessants (fig. 4 i 5).

Un quart objectiu era reconèixer la grandària i naturalesa de la part no funerària del jaciment que s'estén al N de la carretera N-420, per tal d'obtenir-ne una informació més completa, que permetés precisar-ne la naturalesa i determinar si podia tenir un caràcter urbà. Amb aquesta finalitat, els anys 2017 i 2018 es va realitzar un treball de prospecció sistemàtica, pedestre i geofísica, en una extensa zona, de 3 ha.

Finalment, calia comprendre millor la posició d'aquest assentament dins del sistema d'ocupació del territori, per la qual cosa es va

realitzar un estudi a fons de la documentació bibliogràfica existent, amb comprovació in situ de les dades i, l'any 2018, una campanya de prospecció pedestre al pla de Bot, a la zona més pròxima al jaciment, per tal d'obtenir dades sobre la naturalesa de l'ocupació d'aquesta zona.

## 2. Intervencions prèvies

El jaciment apareix esmentat per primera vegada l'any 1914, en el diari d'excavacions inèdit de Bosch Gimpera, que descriu restes de parets tallades per la carretera i ceràmica ibèrica. Les intervencions a la necròpoli no van començar fins el 1953, amb l'excavació de salvament de sis túmuls al sector de Calars (Vilaseca 1954), ocasionada per la construcció del monument franquista que fins el 2017 ocupava aquest sector. Les excavacions a la necròpoli es van intensificar entre el 1971 i el 1974, però els resultats gairebé no es van divulgar (Ferrer 1982; 1986) fins a la publicació de la tesi doctoral de N. Rafel (1989; 1991). Els treballs es van reprendre, en el sector Maries, el 1984 i van continuar fins a principi dels anys noranta, a càrrec de N. Rafel, F. Puig, D. Molas i G. Hernández (Molas *et al.* 1986; 1987a; 1987b; Rafel i Hernández 1992; Rafel 1993). Van revelar que la cronologia del conjunt funerari va de finals del segle IX aC als segles V-IV aC (Rafel 1989: 35-42 i 1991: 135-142), encara que la gran majoria de tombes correspon al bronze final i primera edat del ferro.

Les primeres excavacions al sector d'hàbitat es van realitzar entre el 1972 i el 1976 (Berges i Ferrer 1976; Ferrer 1982). A partir del 1982, amb l'adquisició dels terrenys per part de la Generalitat de Catalunya, es van iniciar intervencions programades que van continuar fins a mitjans dels anys noranta, a càrrec de N. Rafel, F. Puig, M. Blasco i M. T. Miró (Rafel i Blasco 1991; 1994; Rafel *et al.* 1994; Blasco i Rafel 1995). Els anys 2006 i 2007 es van dur a terme dues campanyes d'excavació i consolidació, dirigides, respectivament, per D. Garcia i I. Moreno, i per D. Garcia i N.



**Figura 2. Planta general del jaciment (2019) (ICAC).**

Rafel (Rafel *et al.* 2015). Finalment, s'han fet treballs de consolidació, efectuats el 2012 i el 2018-2020 per les empreses Àtics i Món Iber Rocs, respectivament.



**Figura 3. Vista del jaciment des de l'est (2019) (Foto: X. Sicart).**

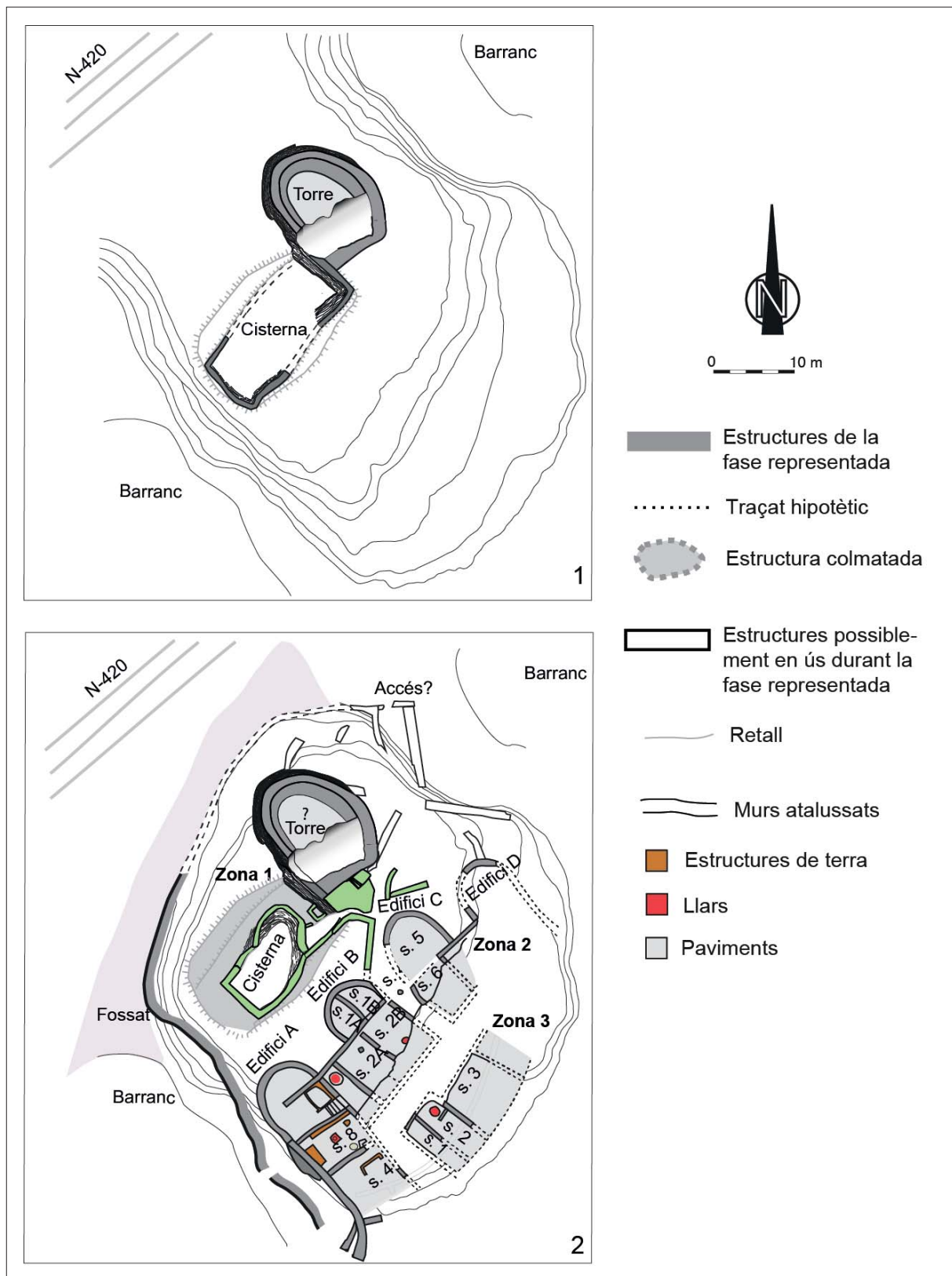


Figura 4. Plantes esquemàtiques que indiquen l'evolució estructural de la zona excavada: 1) període ibèric antic; 2) finals del s. III aC.

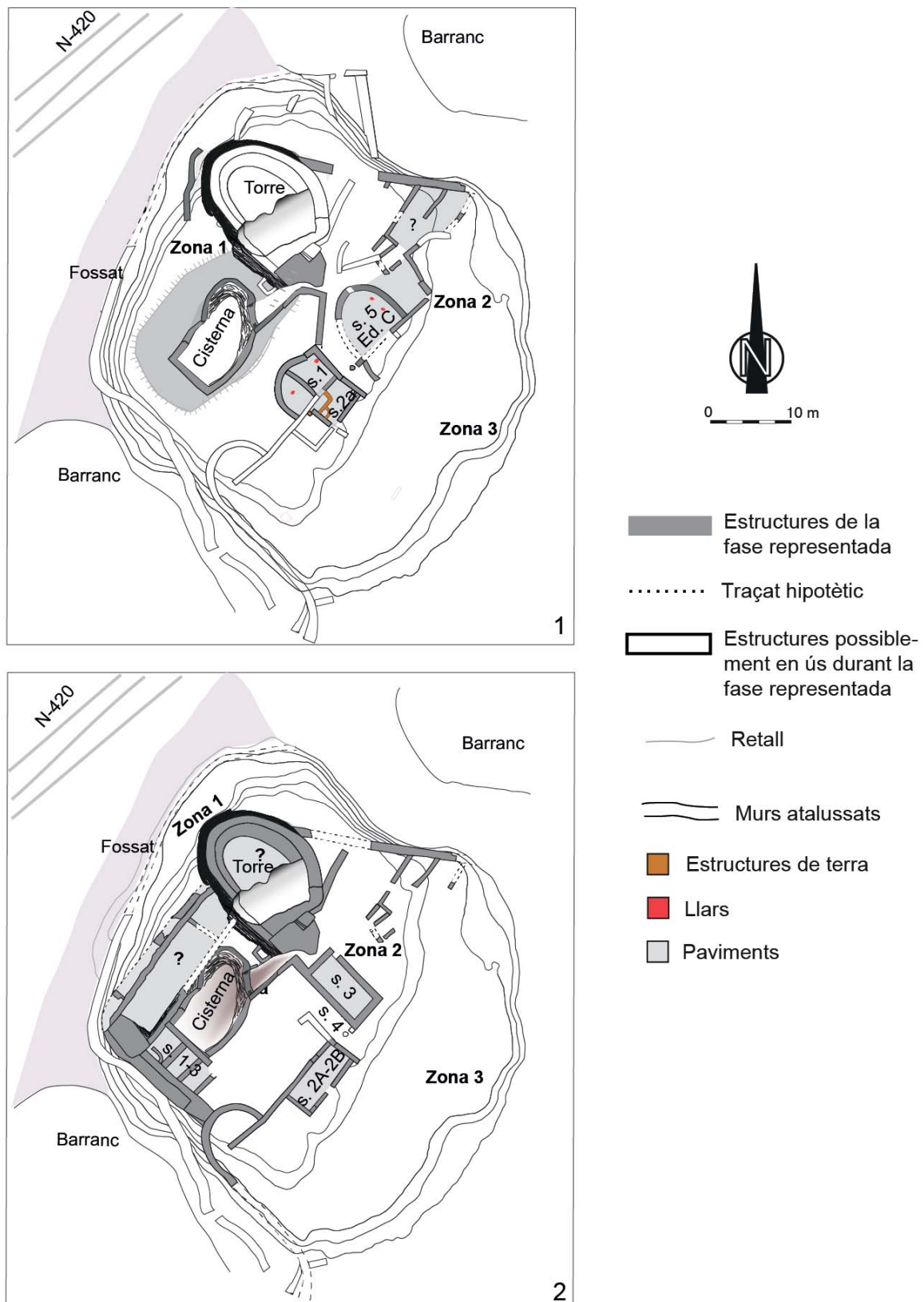


Figura 5. Plantes esquemàtiques que indiquen l'evolució estructural de la zona excavada a la segona meitat del s. II aC (1) i el s. I aC (2).

### 3. Resultats de les intervencions arqueològiques realitzades entre el 2014 i el 2019

#### 3.1. Excavació de la zona 1

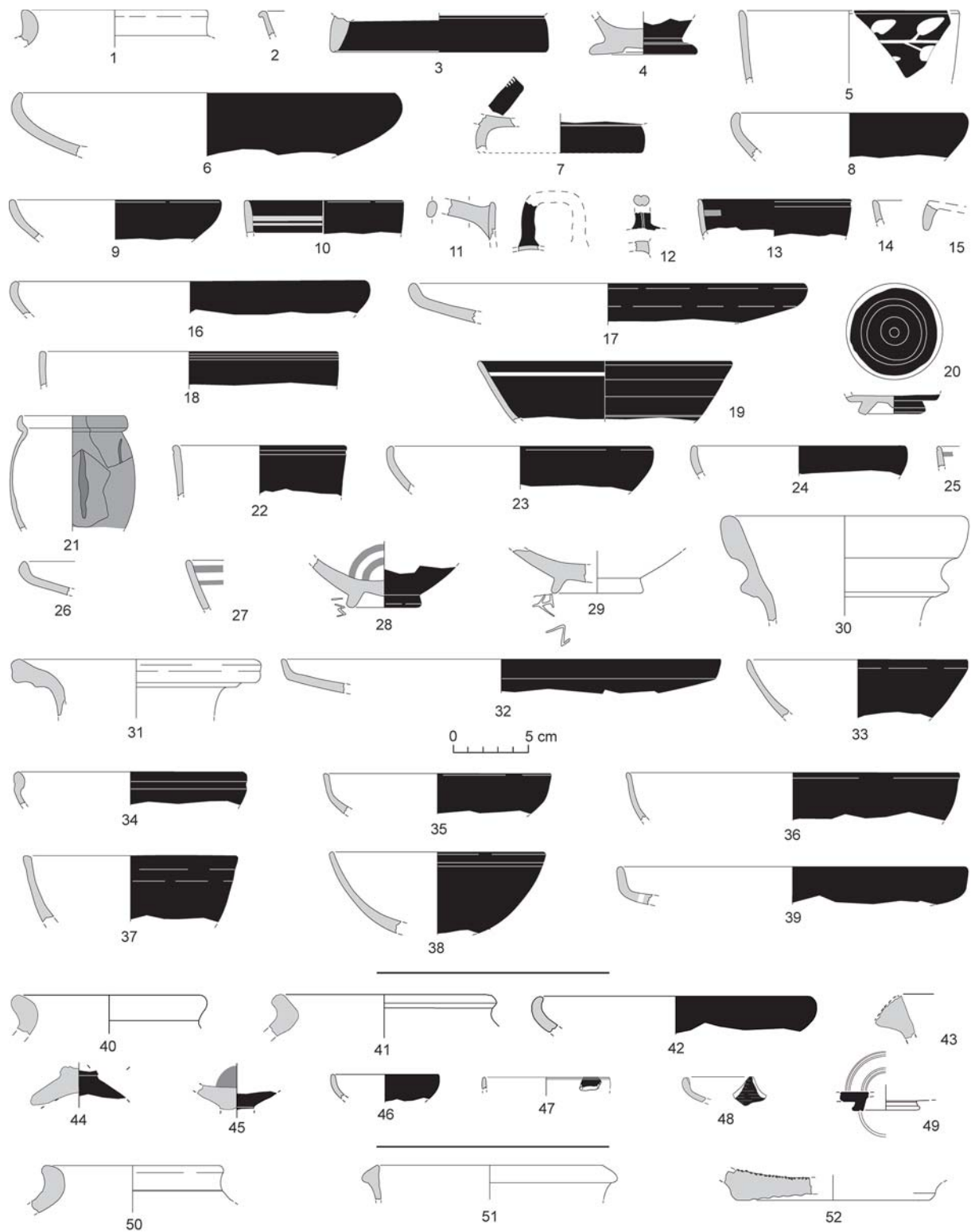
La zona 1 correspon a la part septentrional i nord-occidental del jaciment. Inclou la gran torre NO, així com les estructures defensives que se li adossen i, immediatament al SO, un gran retall a l'estrat geològic, interpretat com a cisterna per les investigadores que ens han precedit (fig. 4, 1); també en formen part diferents edificis situats dins i al voltant d'aquesta cisterna, i que pertanyen a diferents etapes d'ocupació del jaciment (fig. 4 i 5). En aquesta zona hem realitzat una intervenció superficial que ens ha permès delimitar novament les estructures que ja havien estat documentades en intervencions anteriors, i on s'han pogut definir dues fases constructives. La més antiga –la cisterna– correspon a una gran excavació practicada en el nivell geològic; és de forma aproximadament rectangular, de dimensions que es poden avaluar en uns 19 per 9 m en la seva part superior, per una profunditat mitjana d'uns 3,5 m, encara que en algun punt assoleix els 4,5 m (Rafel *et al.* 2015: 8). Aquest retall va ser revestit per mitjà de parets de pedra atalussades, reconegudes en treballs anteriors de N. Rafel i M. Blasco en els costats meridional, septentrional i oriental, i per nosaltres en l'occidental. La del costat oriental és al seu torn la part inferior de la paret O de la gran torre exempta que presideix l'assentament, la qual cosa permet afirmar que tots dos elements –torre i cisterna– formen una unitat estructural (fig. 4, 1). Quan es va documentar per primer cop, aquest retall es va interpretar com un fossat (Rafel i Blasco 1994: 33-34), però en treballs posteriors s'ha proposat –i ens sembla més raonable– que es tracti d'una cisterna o bassa, que hauria pogut contenir uns 300 m<sup>3</sup> d'aigua (Rafel *et al.* 2015: 8). Aquest retall es va reblir entre finals del segle v i el segle III aC (Rafel i Blasco 1994: 34). Els nivells més profunds no van proporcionar materials d'importació, excepte un fragment informe d'àmfora

fenícia. A l'estrat d'enderroc que cobria aquests nivells hi havia, segons les seves excavadores (Rafel i Blasco 1994), diversos fragments de copa Càstulo –no publicats–, i no s'esmenten altres materials datables. Això permet pensar que aquest dipòsit s'anava colgant des del segle v aC. Aquest procés de rebliment culminà probablement en el segle III aC, segons es dedueix de la presència, en els nivells superiors de l'anomenat “tall B”, d'un conjunt de campaniana A antiga, datable versemblantment de la fi del segle III aC o inici de la centúria següent (Rafel i Blasco 1994: 19). Tot això indica una datació entorn del 200 aC. Les poques peces d'importació del “tall B” que hem pogut localitzar, corresponents a la neteja de perfils, confirmen aquesta cronologia, ja que es tracta de campaniana A antiga (fig. 6, 13-16). No es pot descartar que aquest espai estigués ocupat per algunes construccions, però va quedar molt alterat a la fi del segle III aC per l'excavació d'una nova cisterna, que va suposar la desaparició de les estructures que hi haguessin pogut existir amb anterioritat.

Aquest segon dipòsit, de dimensions més reduïdes, mesura 15 m per 8 m. Es va excavar retallant la sedimentació formada dins de la primera cisterna, i les parets es van folrar també amb murs de pedra, aprofitant parcialment els anteriors. Els materials dels nivells inferiors –campaniana A antiga (fig. 6, 22-25)– confirmen una cronologia entorn del 200 aC. Amb aquesta estructura es relaciona una canalització habilitada prop de l'angle meridional de la torre. Està delimitada al N per una plataforma adossada a la torre i per un mur que es prolonga cap a l'O fins a la nova cisterna; i al S, per una refacció del folre atalussat de la cisterna antiga i per un mur que es prolonga en direcció E-O per girar bruscament cap al S en direcció a l'edifici B de la zona 2 (vegeu l'apartat 3.2), al qual sembla adossar-se, reduint així de manera considerable l'amplària d'aquesta via de pas cap a l'interior de les construccions de la zona 2.

A la fi del segle II aC, o potser dins el segle I aC, es va produir una important remodelació, consistent en l'erecció d'un gran edifici entorn d'un espai central obert on es trobava, potser





**Figura 6. Materials ceràmics d'importació procedents de la zona excavada de l'assentament (1-39), de la prospecció de la zona al nord de la carretera (40-49) i de la prospecció del Pla de Bot (50-52).**

encara en ús, la segona cisterna. Les restes conservades mostren l'existència, entorn de l'espai central, de quatre ales, dues d'elles (NO i SE) construïdes *ex novo* –encara que la darrera en part sobre el mur de folre de la segona cisterna–, mentre que les altres dues reaprofiten alguns edificis anteriors. Les dimensions actualment conegudes del conjunt són de 26 m en direcció NE/SO, per un mínim de 30 m en sentit NO/SE. No pot excloure's que s'estengués també a l'est de la torre, on s'han descobert, el 2019, algunes estructures que encara no s'han pogut datar amb precisió i que hi podrien estar relacionades.

Pel costat SO, l'edifici està delimitat per un mur d'1,6 m de gruix, al qual s'adossen un mínim de quatre recintes (S1 a S4), que van ser excavats a principis dels anys noranta, però que no han estat objecte de publicació detallada ni se n'ha precisat la cronologia.

La torre és de planta el·lipsoïdal, de base massissa (Rafel *et al.* 2015: 17), i amb el costat curt SO de traçat rectilini, tal vegada a causa d'una refacció. S'assenta sobre la roca i mesura 14 x 18 m, amb una altura conservada de 8,65 m. Està constituïda per dos murs concèntrics adossats, potser construïts d'una sola vegada. La ceràmica àtica de mitjans o segona meitat del segle v aC trobada en els nivells inferiors de la cisterna suggereix una data de construcció anterior al segle iv aC, i que podria remuntar al segle vi aC, o fins i tot abans. L'índex més sòlid en aquest sentit procedeix de l'interior de la torre, del primer paviment sobre el massissat de base d'aquesta, on es va trobar un enterament d'individu perinatal que contenia un penjoll esferoïdal de bronze, d'un tipus datable entre finals del segle vii i la primera meitat del segle v aC, però particularment freqüent en el segle vi aC (Rafel *et al.* 2015: 14 i 15, fig. 9, 1). La presència d'un gran recipient a torn permet acotar aquesta datació entre la segona meitat del segle vi i mitjans del v aC.

### 3.2. Excavació de la zona 2

En aquesta zona s'han identificat fonamentalment dos moments d'ocupació: una important fase del segle iii aC (fig. 4, 2) –tot i

que la data de construcció podria ser més antiga–, seguida d'una destrucció per incendi a la fi d'aquest segle, i una fase tardoibèrica que s'instal·la sobre els nivells d'enderroc de l'anterior, reutilitzant i reformant-ne algunes estructures (fig. 5).

Durant la fase del segle iii aC s'ha pogut documentar l'existència a la zona 2 d'un gran conjunt constructiu, sens dubte unitari, que presenta a la façana septentrional quatre cosos semicirculars, probablement amb funció defensiva i amb una zona d'accés (sector 4) situada entre el segon i el tercer. Aquests cosos connecten amb altres construccions, situades immediatament al S, i formen d'aquesta manera quatre conjunts diferenciats funcionalment, dos dels quals han estat excavats, i que hem designat amb el nom d'edificis A, B, C i D (fig. 7). El més occidental (edifici A) és la construcció excavada a finals dels anys vuitanta per Núria Rafel i Mònica Blasco (Rafel *et al.* 1994; Blasco i Rafel 1995), que va ser interpretada com a taller de rentat de lli i producció tèxtil. La segona construcció (edifici B), completament excavada per nosaltres, serà descrita més endavant. De les dues més orientals, més enllà de la porta, s'han excavat només els nivells superiors de l'edifici C. La part meridional d'aquestes construccions –excepte la més occidental– i la totalitat de les que s'estenien més al S han estat en gran part destruïdes a conseqüència de treballs agrícoles d'aterrament, de manera que les dimensions totals i el detall de l'estructura d'aquest gran edifici no són coneguts. Amb tot, les escasses restes conservades permeten afirmar que existia un segon grup de recintes, segurament de caràcter residencial, separat del primer per un espai obert.

Al NE d'aquestes construccions, la darrera intervenció realitzada (l'any 2019) ha permès identificar un seguit de murs que encara no han pogut ser datats però que, molt probablement, corresponen a la fase tardoibèrica (fig. 3).

Les noves intervencions confirmen que la part septentrional d'aquesta zona del jaciment tenia un marcat caràcter econòmic i artesanal, com ja suggeria el taller tèxtil. Entre els elements



Figura 7. D'esquerra a dreta, vista zenital dels edificis A, B i C (ICAC).

documentats destaca, efectivament, un conjunt d'estructures interpretades com un trull, així com altres de possible caire productiu, però de funció incerta (com ara un dipòsit o un possible forn). S'han recuperat abundants materials arqueològics (entre els quals destaquen els grans contenidors ceràmics i els pesos de teler), així com restes carpològiques (sobretot abundants llavors de *Vitis vinifera*). La major part de recintes s'abandonen a finals del segle III aC, en el context de la segona guerra púnica o de les primeres revoltes indígenes contra els romans, si bé hi ha estances que continuen funcionant durant el segle següent, i es documenta una reocupació d'alguns espais vers el segle I aC.

La seqüència estratigràfica documentada en aquests recintes és molt senzilla: sota potents estrats d'enderroc –sovint amb clars indicis de destrucció per incendi– apareixen un o dos paviments de terra, encara que és habitual que la roca natural hagi funcionat com a nivell d'ús. Els abundants materials ceràmics recuperats permeten datar l'horitzó d'abandó als voltants del 200 aC. Quant a la construcció d'aquests recintes, no és possible datar-la amb precisió

a partir dels materials recuperats en els nivells constructius, però la falta de reformes arquitectòniques importants, així com l'escàs nombre de refaccions de paviments, suggereix que no ha de ser molt anterior al moment del seu abandó, probablement dins del mateix segle III aC.

### 3.2.1. L'edifici B

L'edifici B està format per un recinte de planta absidal (sector 1) i per almenys quatre espais delimitats per murs rectilinis (2A, 2B, 2C-D i 2F-G). El sector 1 té unes dimensions totals aproximades de 8 x 5,5 m, i està delimitat al N i a l'O per un mur de traçat curvilini d'entre 0,6 i 0,7 m de gruix (MR2030), destruït a l'extrem N. Al SE, el mur MR2026 separa el sector 1 dels recintes 2A i 2B; a l'E, el mur MR2028 el separa del sector 4. Està compartimentat en dos espais (1A i 1B) per una paret de traçat aproximadament NO/SE, de 0,7 m d'ample (MR2044), que no presenta cap obertura ni porta tapiada. En l'extrem S del mur MR2026 es distingeix una porta tapiada, PR2029, que

inicialment hauria comunicat el sector 1B amb el 2A. Els murs d'aquest recinte es conserven en una altura compresa entre 1,5 i 1,6 m de construcció en pedra des del nivell d'ús, als quals cal afegir (a més d'algunes filades més de pedra que hem de suposar en l'estat original) una elevació en tova, ben documentada en els nivells d'enderroc. Cal dir tanmateix que, en els recintes absidals, la part conservada d'aquests murs és en realitat un folre adossat a un retall practicat a les margues naturals.

Els dos àmbits que integren el recinte presenten sengles nivells d'ús del segle III aC, amb característiques molt diferents. En el cas del recinte 1A la mateixa roca natural retallada constituïa el nivell de circulació, sense paviment construït; les parets no estaven revestides i no posseïa estructures domèstiques o d'un altre tipus, per bé que un aflorament de roca pot haver estat usat com a banqueteta. També s'hi van excavar dues petites fosses en el nivell geològic; una d'elles ha proporcionat una mandíbula infantil, cosa que fa pensar en una significació ritual. El nivell de destrucció ha proporcionat abundants tenalles i altres grans contenidors de ceràmica ibèrica, procedents amb tota versemblança d'un pis superior, el sòl del qual es devia situar aproximadament al nivell de les margues naturals.

Quant al sector 1B, posseïa un paviment parcialment enllosat, amb el qual funcionaven diferents elements. A la part N destaquen tres estructures elaborades amb terra, numerades UE 2180, 2181 i 2182. La UE 2180 és de planta circular, situada al costat del mur MR2030, amb un diàmetre aproximat de 0,4 m i parets de 0,02 m de gruix, revestides per una fina capa d'argila. Es podria tractar d'un petit forn del tipus *tabuna*, encara que l'absència de traces de foc a les parets suggereix també una possible funció de contenidor. Sota aquesta estructura, que va ser extreta en bloc per excavar-la al laboratori, van aparèixer les restes d'una inhumació d'un individu perinatal i d'un oviscaprí. La inhumació de perinatals és una pràctica ja documentada prèviament en altres espais del jaciment: tres en el taller de lli excavat per Núria Rafel (Rafel *et al.* 1994: 125), una a la torre, ja mencionada, (Rafel *et al.* 2015: 14), i una altra en el sector 2A, que serà esmentada més

endavant. Al costat d'aquest possible forn o dipòsit, i adossada a la cara interna de MR2030, se situa una altra estructura de terra (UE 2181), amb una altura conservada de 0,8 m i una amplada de 0,4 m, revestida d'una fina capa d'argila. A aquesta darrera s'adossa un muret fet de toves, de forma curvilínia (UE 2182), de 0,2 m d'ample i una altura conservada de 0,4 m, adossada també al mur MR2030, que delimita un possible dipòsit relacionat amb alguna activitat en la qual potser també intervindrien les dues estructures de terra anteriorment descrites. El fons estava recobert per un enllosat irregular, i el rebliment interior presenta abundants toves i carbons, igual que el nivell de destrucció que cobria la resta del recinte.

A la part S del recinte se situa un sòl fet de lloses dipositades directament sobre el nivell geològic (SL2185), al damunt del qual hi ha una banqueteta de terra (BQ2186), de planta rectangular, de 0,6 m de longitud per 0,4 m d'amplària, i 0,25 m d'altura mitjana, que s'adossa al mur MR2026. Finalment, aproximadament en el centre del recinte, tres pedres superposades podrien haver format part d'un element de suport, ja sigui d'una estructura de treball o bé votiva.

La funció d'aquest espai és difícil de precisar, però el gran nombre d'estructures documentades suggereix que es podria haver dedicat a activitats artesanals. El nivell de destrucció contenia abundant material arqueològic: a més de fragments de ceràmica i toves, destaca la presència de *pondera* i d'elements elaborats amb terra crua (possibles contenidors o safates), dels tipus freqüents en contextos de la primera edat del ferro com Sant Jaume-Mas d'en Serrà (Mateu 2016, 288-289, fig. 284-285), Barranc de Gàfols (Sanmartí *et al.* 2000, 77-78 fig. 5.120 i p. 141) o Sant Cristòfol de Maçalió (Belarte 1999-2000, 81-82).

Tant aquest àmbit com l'1A (i també la majoria dels altres recintes de la zona 2), van ser objecte de reocupacions puntuals durant la fase republicana, amb paviments i llars lenticulars habilitades sobre els nivells d'enderroc. A més, en el cas del sector 1B, el mur MR2030 va ser desmuntat parcialment en el costat NE per tal d'ampliar l'espai habitable mitjançant la construcció d'un nou mur, MR2027.

Al SE del sector 1, separats d'aquest pel mur MR2026, se situen els sectors 2A i 2B. El primer és de planta rectangular i dimensions aproximades de 5 x 3 m. L'accés es realitzava mitjançant una estreta porta centrada en el mur MR2108, al SE del recinte, que el comunicava amb els sectors 2C-D, mentre que no s'ha pogut constatar la comunicació amb el sector 2B. En aquest recinte s'han documentat dos paviments de la fase de l'ibèric ple-final. En el més recent (datat en el segle II aC), destaca una estructura d'argila (ES2050) de planta rectangular, que mesura aproximadament 2 x 0,75 m, adossada a l'angle occidental i delimitada a l'E per un mur de toves. Posseeix un paviment fet també de toves amb petits tascons de pedra en les unions entre aquestes; presenta un lleuger desnivell vers el SE, cap a una fossa excavada en el nivell geològic, delimitada per una revora d'argila, amb la qual connecta mitjançant un petit orifici. És versemblant que es tractés d'una instal·lació artesanal per a la decantació de líquids, probablement un trull per a l'elaboració del vi. Aquesta hipòtesi sembla confirmada per la troballa de llavors de *Vitis vinifera* sobre l'estructura ES2050 (1 llavor), dins de la fossa (2 llavors) i especialment en els sectors adjacents 2B (92 llavors), 2F (30 llavors) i 2F-G (315 llavors), i també pel resultat de les anàlisis de química orgànica a càrrec de la doctora Alessandra Pecci, que han permès identificar la presència d'àcid tartàric, considerat el marcador del raïm i de la fermentació (Pecci, en aquest mateix volum). Des del punt de vista formal, aquesta estructura és molt similar a la documentada al Castellet de Bernabé, també interpretada en relació amb el procés de vinificació (Guérin 2003: 62). A l'angle N d'aquest recinte existia també una raconera de pedra que conservava restes òssies de dos perinatals de sexe indeterminable, d'entre 38 i 40 setmanes de gestació. Sota el paviment i les estructures descrites, es documenta un nivell d'ús anterior (segle III aC) en el qual el sector 2A devia funcionar juntament amb el 2C-D.

Quant al sector 2B, és de planta quadrada i dimensions aproximades de 4 x 4 m. Està delimitat al NO pel mur MR2026, que el separa del sector 1, al NE per MR2017, mur mitger amb el

sector 2A; al SE, pel mur MR2108, que el separa dels sectors 2C-D i 2F-G, i finalment, al SO, per MR2021. L'accés es realitzava mitjançant una porta en l'extrem S de MR2108, tapiada en època republicana. Com en el cas del sector 1A, el paviment del recinte era la roca natural anivellada (UE 2067). Amb aquest nivell de circulació funcionava una estructura en forma de prisma quadrangular (EC2035), situada en el centre de l'habitació i orientada amb una lleugera desviació respecte de les parets. Estava totalment construïda amb terra i acabada amb un revestiment del mateix material a totes les cares. Es conserva en una altura mitjana de 0,70 m, i probablement la part superior va ser destruïda en la fase republicana, moment en què el nivell d'enderroc d'aquest espai (UE 2032) es va anivellar amb la finalitat d'utilitzar-lo com a superfície de circulació. A l'E i a l'O, respectivament, de l'estructura EC2035 es van practicar dues petites fosses, probablement aprofitant les esquerdes de la roca; entre els escassos materials dels farciments (principalment fragments de ceràmica) s'han recuperat sengles ganxos de ferro, que tal vegada fixaven algun element de material perible a l'estructura EC2035. La funció d'aquest agençament roman desconeguda.

Al SE del recinte que acabem de descriure, el sector 2C-D és un espai de planta rectangular, d'aproximadament 5 m en sentit NO/SE, mentre que en la dimensió oposada en desconeixem les mesures, ja que està destruït pels treballs agrícoles. Al NE està delimitat pel mur MR2028, que el separa del sector 4; al NO per MR2018, que limita amb el sector 2A, i al SO per MR2090, mitger amb l'àmbit 2F. El nivell de circulació està fet de terra compactada, que cobria un paviment anterior amb el qual funcionava una llar (LL2074), de planta circular o ovalada, d'1 m de costat en la seva dimensió màxima conservada, construïda en cubeta i amb preparació de ceràmica. En aquest nivell més antic, el sector 2C-D devia funcionar juntament amb el sector 2A.

Finalment, el sector 2F-G, igual que el sector 2C-D, va ser destruït parcialment per treballs agrícoles. En la part conservada presenta una planta en L. La part situada a l'E del sector

2B, un espai de 6 m en sentit SO/NE i 1 m conservat en sentit NO/SE, va ser denominada 2G; mentre que la situada a l'O d'aquest, d'una amplària de tan sols 1 m d'ample per 5,8 m de longitud conservada, es va numerar com a 2F. La presència de dos petits trams de mur formant angle a l'interior del sector 2F indica que encara existia un altre espai més a l'E, no conservat. El nivell de circulació, com en altres estances d'aquesta zona, està constituït per la pròpia roca natural anivellada, sobre la qual no s'han documentat estructures; en el sector 2F cal esmentar una fossa d'uns 0,4 m de diàmetre, en el farciment del qual s'ha recuperat una dena de collaret, una pedra polida plana a mode de fitxa de joc, un vaset miniatura de ceràmica a mà i un fragment de falange de porc, així com algunes llavors. La naturalesa poc habitual d'alguns d'aquests elements i la seva associació en un mateix conjunt suggereix que es tracta d'un ritual de fundació. El nivell d'enderroc de tots dos espais contenia nombrosos fragments de toves i de la coberta de fang, així com abundants restes carpològiques (sobretot llavors de raïm) i material moble. Entre aquest últim, en el sector 2F, destaca la ceràmica, sobretot grans contenidors d'emmagatzematge i especialment les tenalles del tipus Ilturatin, mentre que el sector 2G contenia, a més de contenidors de ceràmica, abundants pesos de teler i objectes elaborats amb terra crua (un gran contenidor, un disc i un objecte en forma de mitja lluna). Aquest darrer tipus d'element està documentat en altres jaciments del curs inferior de l'Ebre, com Barranc de Gàfols (Sanmartí *et al.* 2000, 44, fig. 5.35; 50, fig. 5.49) o Sant Jaume-Mas d'en Serrà (Mateu 2016, 288-289, fig. 284 i 285), i en jaciments del Baix Aragó com Escodines Baixes (Belarte 1999-2000, 71) o Escodines Altes (Belarte 1999-2000, 75), en cronologies de la primera edat del ferro. Aquests espais semblen haver tingut la funció de magatzem, utilitzant tant recipients ceràmics com de terra crua.

### 3.2.2. Un espai de circulació: el sector 4

Situat entre els edificis A i B, el sector 4 és un corredor de 3,2 m d'amplària mitjana i una

longitud conservada d'uns 8 m. El seu nivell d'ús té àrees enllosades, així com un conjunt d'estructures que permeten interpretar-lo com un espai de circulació. Al SO es distingeix una mena de vorera delimitada mitjançant pedres (UE 2120), adossada al mur MR2028, que tanca els sectors 2A i 1B. Davant d'aquesta possible vorera hi ha una estructura formada per pedres i alguna tova (UE 2119), que podria constituir una altra vorera, o bé formar un element de tancament juntament amb la UE 2121, que és una espècie de podi o suport fet de tres pedres i situat entre aquestes dues estructures. Al S de la UE 2119 i al N de la UE 2120 apareixen sengles àrees cobertes de petites pedres, tal vegada reparacions puntuals del nivell de circulació.

Al NE del sector 4, el mur MR2027 marca un estret passadís entre aquest i l'absis de l'edifici B, delimitant una entrada a l'assentament en forma de colze. Aquest passadís, flanquejat pel costat oest per la gran torre –bastida a l'ibèric antic–, davalla cap a una rampa i a la porta d'accés a l'assentament, situada a l'est.

### 3.2.3. L'edifici C

Aquest edifici només s'ha pogut excavar de forma molt parcial, ja que en època republicana se li va superposar una altra construcció (denominada sector 3), compartimentada en dos àmbits (3A i 3B). Un cop excavats els nivells d'ús d'aquesta fase tardana, al sector 3B apareix un mur absidal, la continuació del qual ha estat documentada també a l'exterior del sector 3, al NE d'aquest. Aquesta part del recinte absidal, que ha estat denominada sector 5, s'ha pogut excavar de manera parcial i sobre una estreta franja de 2 m per una longitud mitjana de 5 m, i s'hi han pogut documentar diversos nivells d'ús amb caràcter eminentment domèstic, indicat per múltiples llars lenticulars que correspondrien sens dubte a refaccions puntuals, així com per fragments de molins de vaivé.

Quant a la construcció d'època republicana (sector 3) té unes dimensions de 7,5 per 3,5 m i està dotada d'una petita porta prop de l'angle septentrional. La presència de ceràmica

del cercle de la campaniana B (forma Lamb. 5) en el nivell d'ús ha permès datar-lo a partir de finals del segle II aC. Immediatament a l'O es va construir un mur paral·lel a aquesta estructura, que tal vegada perpetua el corredor d'accés, encara que probablement invertint-ne el sentit de circulació.

#### 3.2.4. Els límits de l'assentament i altres estructures

Com s'ha dit més amunt, un dels objectius de les intervencions era delimitar l'àrea construïda, mitjançant l'excavació dels vessants. En primer lloc, al NO i SO, la neteja dels vessants va permetre resseguir un potent mur (MR1000), parcialment descobert per les nostres predecessores en alguns trams. Aquesta estructura té un traçat paral·lel al recinte fortificat que s'acaba de descriure, i probablement actuava com a mur de contenció d'aquestes construccions. A més, aquest mur, que en alguns trams presenta doble o triple parament, transcorre –vers el nord– més enllà de l'àrea fortificada i, fins on hem excavat, delimita tot el perímetre de l'àrea de la cisterna, gairebé fins a adossar-se a la torre de l'ibèric antic. Aquest parament que envolta l'assentament devia adquirir en el vessant nord la funció d'escarpa d'un possible fossat (fig. 2). Al NE de la plataforma, la darrera intervenció del 2019 va permetre, en enretirar les terres corresponents a intervencions anteriors, descobrir diverses estructures que corresponen a construccions que, ara per ara, només estan delimitades parcialment (fig. 2 i 3). Entre aquestes construccions destaca un mur de traçat aproximadament E-O, d'entre 0,90 i 1,10 m de gruix, descobert en una longitud d'uns 10 m, versemblantment el mur de tanca de l'assentament per aquest costat, i que devia exercir la mateixa funció que la construcció descrita per al NO i SO. Sembla haver funcionat amb un conjunt d'estructures de gruix inferior (entorn de 0,5 m) i traçat aproximadament perpendicular, que devien formar uns recintes de planta allargada adossats al mur de tanca. Aquestes construccions han estat des-tapades només de forma superficial i encara

no han pogut ser datades, però sembla que se sobreposen als murs dels edificis C i D, de manera que molt probablement corresponen a la fase tar-doibèrica del jaciment.

Entre la torre i les estructures que acabem de mencionar, però a una cota inferior, s'han pogut delimitar parcialment dos murs força potents, de més d'1 m de gruix mitjà i traçat aproximadament N-S, descoberts en longituds de 10 m i 5 m, respectivament. La datació d'aquestes estructures, delimitades parcialment, roman incerta.

### 3.3. L'excavació de la zona 3

Se situa al SE de la zona 2, i a una cota inferior, ja que el terreny ha estat rebaixat pels treballs agrícoles. S'hi han identificat les restes d'una bateria d'habitacions, molt arrasades i amb els murs gairebé totalment desmuntats en un moment que no ha estat possible de determinar, donada l'absència de materials arqueològics significatius a l'interior de les trinxeres d'espoli de les estructures. La façana d'aquests recintes (al NO) ha desaparegut totalment, però ha estat possible restituir el traçat del mur de tancament de la part posterior (SE) de les estances, que ve marcat per la trinxera d'espoli d'aquesta paret (UE 3002). També s'ha pogut identificar l'existència d'almenys tres estances disposades en bateria (sectors 1, 2 i 3). D'aquestes es conserven parcialment dues parets molt destruïdes, de traçat NO/SE, que es devien adossar al mur espoliat MR3002 i devien constituir les parets mitgeres entre les tres habitacions. Malgrat l'estat d'arrasament, la lògica estructural del conjunt sembla indicar que aquesta àrea formava una unitat arquitectònica amb la zona 2, de la qual devia estar separada per un espai obert.

D'aquestes tres estances, només ha estat possible calcular les dimensions (5 x 3,3 m) i documentar el nivell d'ús del sector 2. Conservava restes d'un nivell de destrucció (UE 3005), format per toves desfetes de color groguenc. Aquest enderroc cobria un paviment de terra (SL3008), en el centre del qual se situava una llar (LL3007) de planta ovalada i dimensions

d'1-1,20 m, construïda en cubeta (retallada en el paviment) i amb preparació a base de fragments de ceràmica ibèrica a torn, alguns pintats, sota una solera d'argila molt mal conservada. No s'han identificat altres agençaments; tan sols alguns retalls en el paviment, de funció indeterminada. Un d'aquests, a la part central de l'habitació, amb algunes pedres entre el seu farciment, podria ser la trinxera d'espoli d'un mur que dividís el sector 2 en dos àmbits.

En l'angle SO de l'àrea excavada s'ha identificat una plataforma rectangular amb paviment de toves, delimitada per un muret de terra (UE 3013). L'espai on es documenten aquestes estructures s'ha denominat sector 4, i se situa just al S del denominat "taller de lli", encara que en una cota inferior. Probablement era una estructura amb funció artesanal relacionada amb aquest edifici.

### 3.4. La prospecció del Camp Teuler

Els anteriors treballs de prospecció, no sistemàtics, havien documentat la presència de materials en la part més elevada de la collada (Rafel *et al.* 2015: 37, 44), però no se n'havia definit l'àrea de dispersió, ni la cronologia o les característiques que pogués tenir aquesta ocupació. Dins del nostre projecte s'hi han dut a terme treballs de prospecció pedestre i geofísica, utilitzant el georadar i la tomografia elèctrica. La zona prospectada (3 ha de superfície) se situa al N de l'antiga carretera N-420, entre la necròpoli Teuler, a l'O, i la necròpoli Maries, a l'E, i està ocupada per plantacions d'ametllers (fig. 8, 1).

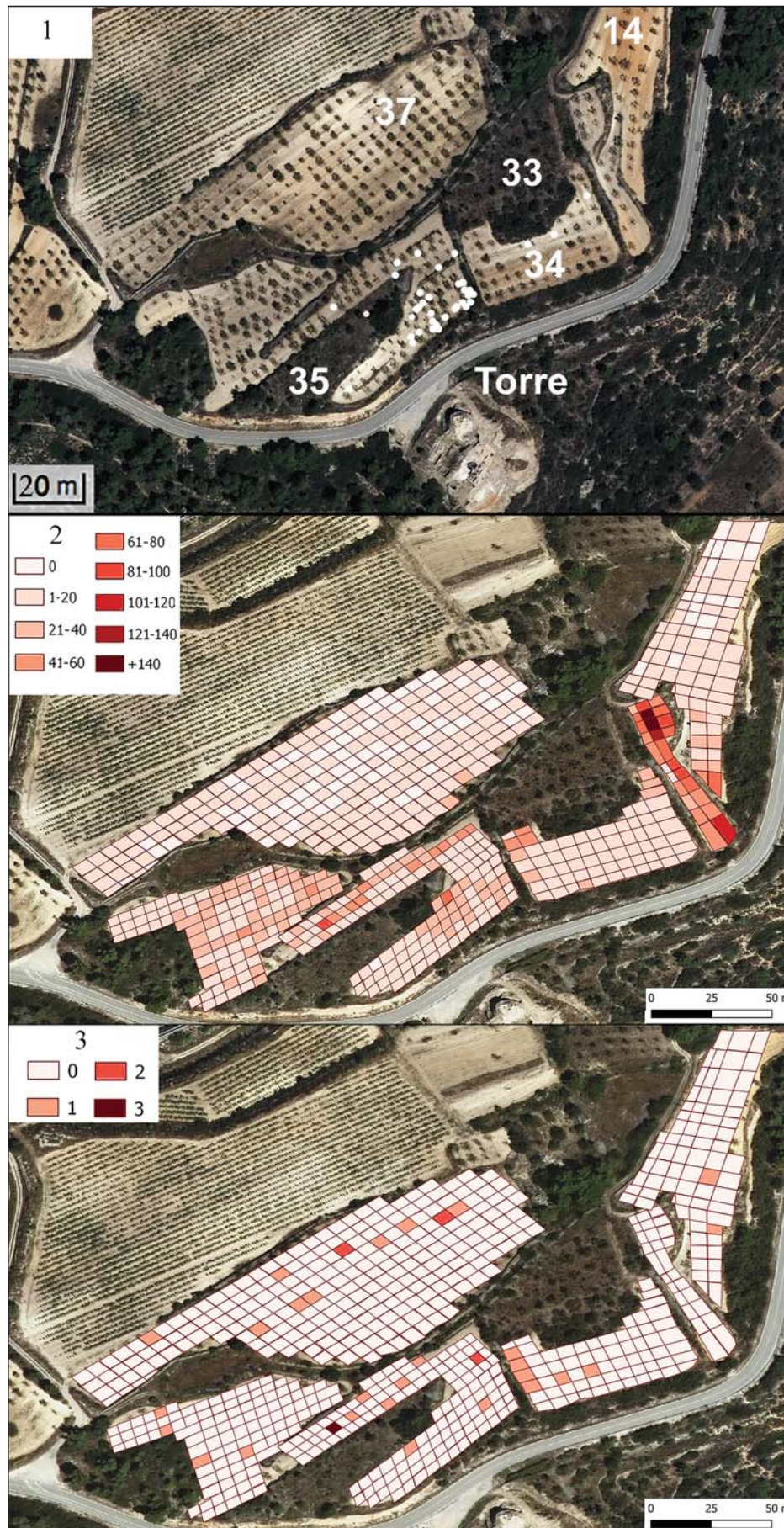
Les parcel·les prospectades s'han identificat mitjançant la referència cadastral. Els equips de prospecció estaven formats per set persones cada un, amb una separació d'un metre entre elles, i es van recollir tots els materials, per quadres d'uns 50 m<sup>2</sup> determinats per la separació regular entre els ametllers. La prospecció es va completar amb la recuperació de metalls mitjançant l'ús de detectors; també amb fotografia aèria per mitjà d'un dron, i amb prospecció geofísica a càrrec de l'empresa SOT Prospection. Els resultats de la prospecció

amb detectors de metalls van ser relativament pobres, a causa de l'espoli sistemàtic d'aquesta zona per furtius, però en un sector d'uns 300 m<sup>2</sup>, a 60 m al N de la torre, es van localitzar 26 fragments d'escòria de ferro, indicatiu clar d'activitat metal·lúrgica (fig. 8, 1).

La prospecció pedestre va proporcionar 9.234 fragments ceràmics d'època protohistòrica, amb una densitat creixent de N a S, en direcció a la torre. L'àrea de dispersió permet suggerir els límits hipotètics de l'assentament. Hi ha una densitat de 0,5 fragments per m<sup>2</sup> sobre una superfície d'unes 2 ha, a la qual cal afegir prop d'1 ha corresponent a espais que, per diferents motius, no ha estat possible prospectar. La superfície total de l'assentament devia ser, doncs, d'unes 3 ha.

Pel que fa a la cronologia, els escassos fragments d'importació corresponen als mateixos períodes d'ocupació de la zona excavada, amb predomini de la fase de finals de segle III aC i principis del segle I aC. Només 74 fragments (0,8 %) corresponen a importacions; entre aquestes cal destacar nou fragments d'àmfora fenícia occidental del segle VII o principis del VI aC, i set més d'imitacions d'aquesta (fig. 6, 40-41). Quant al període ibèric, s'han trobat dos fragments de ceràmica àtica de vernís negre (una paret d'una copa, i una vora de bol forma Lamb. 21) (fig. 6, 42). Les produccions del segle III aC estan representades per un bol del Taller de les Petites Estampilles i tres fragments del Taller de Rhode, entre els quals una vora de plat de peix. La campaniana A és relativament abundant, amb un repertori reduït a les formes 27, Morel 68, algun bol de reduïdes dimensions i una vora de pàtera forma Lamb. 5 (fig. 6, 44-48). També es documenten, però en nombre molt reduït, les produccions campanianes del cercle de la B, concretament, una base de pàtera. Les àmfors d'importació són sempre itàliques o grecoitàliques (fig. 6, 43; fig. 8, 3). Tot això suggereix una ocupació més o menys continuada des d'almenys inicis del segle VI aC, potser més intensa en els últims decennis del segle III aC. Les formes de ceràmica ibèrica són molt diverses, però predominen les d'emmagatzematge, sobretot vores de tenalles de tipus Ilturatin i de gerres de coll de cigne.





**Figura 8. Parcel·les prospectades al nord del Coll del Moro de Gandesa, al Camp Teuler, amb la dispersió de materials arqueològics: 1) Identificació de les parcel·les i dispersió de l'escòria de ferro; 2) Dispersió de la ceràmica ibèrica a torn; 3) Dispersió dels fragments d'àmfora grecoitàlica o itàlica.**

La ceràmica a mà només representa un 2,5 % del total dels fragments.

En resum, la prospecció pedestre ha permès precisar l'entitat, cronologia i, en algun aspecte, la naturalesa de l'ocupació al Coll del Moro. L'heterogeneïtat dels materials indica que es tracta d'una zona d'hàbitat, encara que possiblement van existir-hi espais destinats a produccions especialitzades.

La prospecció geofísica va cobrir un total de 4.378 m<sup>2</sup> mitjançant georadar equipat amb 5 antenes de 600 MHz en lectura simultània, seguint el sistema IDS RIS-MOD. Les dades es van recuperar amb una resolució de 0,02 x 0,20 m, és a dir, obtenint perfils fins 1,66 m de profunditat, separats entre si 20 cm, amb una lectura cada 2 cm sobre tota la superfície explorada. Gairebé no es van detectar anomalies relacionables amb restes constructives: en alguns casos, la roca natural estava a escassos centímetres de la superfície, mentre que en d'altres l'intens conreu agrícola ha destruït els murs, de vegades totalment. Tot i amb això, a l'E ha estat possible identificar una sèrie d'anomalies que podrien correspondre a murs de recintes, precisament a la zona amb més densitat ceràmica i on eren visibles taques cendroses; també s'han detectat tres possibles zones de combustió a l'àrea on s'havien recuperat les escòries ja esmentades, la qual cosa confirmaria la presència de forns metal·lúrgics.

### 3.5. La prospecció de les Cendroses i del Grau

El 2018 es van realitzar prospeccions a peu a la vall de Bot-Gandesa, que s'estén al S i SE del conjunt arqueològic, emprant la mateixa metodologia descrita per a la prospecció pedestre del cim de la collada. Es van centrar en la zona de la Cendrosa, una de les esplanades situades, en diferents terrasses, entre la serra del Camp Teuler i el barranc de Redó (fig. 1). Per tal d'abastar més territori, es va afegir la prospecció intensiva de la zona del Grau, a 1,5 km al NE del Coll del Moro, a banda i banda de la carretera N-420. A la Cendrosa es prospectà de manera intensiva una superfície de 140 ha (254

parcel·les, que es van utilitzar com a unitats de prospecció). S'hi va constatar la presència de materials antics en pràcticament totes, la qual cosa suggereix una intensa presència humana i explotació del territori durant la segona meitat del primer mil·lenni aC. No obstant, la densitat varia enormement, entre 0,03 fragments per m<sup>2</sup> a la parcel·la 148, i tan sols 0,00008 per m<sup>2</sup> a la parcel·la 84. Això indica l'existència d'alguns assentaments permanents de més entitat, mentre que d'altres poden correspondre a instal·lacions agrícoles de menys importància (entorn de 0,003 fragments per m<sup>2</sup>); en moltes parcel·les, finalment, la feble densitat de materials (per sota de 0,003) suggereix que van ser dispersats en relació amb la mateixa explotació agrícola, tal vegada acompanyant els fens en l'adobament dels camps (Snodgrass 2002, 188-189). Aquest paisatge format per granges o caserius de reduïdes dimensions, situats en petites elevacions, coincideix amb el sistema de poblament documentat en l'interfluvi Algars-Matarranya (Moret *et al.* 2006).

Una de les zones de més densitat (0,02 fragments per m<sup>2</sup>) i extensió (unes 2 ha) es troba al peu del Coll del Moro (fig. 1, 2, número 2), a una cota de 80 m per sota d'aquest. Els materials, de cronologia compresa entre els segles VII i III/II aC, s'estenen en un radi de 400 m des del nucli ibèric. Una part del material recollit pot procedir de l'assentament situat sobre la collada, però no pot excloure's l'existència en aquesta zona d'un altre jaciment.

Així mateix, hi ha dues àrees de particular densitat sobre sengles elevacions d'uns 350 m s. n. m., a 1.300 i 1.400 m, respectivament, del Coll del Moro, en direcció SE. El primer (fig. 1, 2, número 3) és de l'edat del ferro, amb materials datables entre el segle VII i el segle III aC. El segon (fig. 1, 2, número 4) es data entre el primer ferro i l'alt imperi (segle VII aC - segle II dC). En el primer existeix, a més, una alineació de retalls circulars a la roca, possiblement forats de pal.

La prospecció del Grau va permetre documentar una possible necròpoli i dos jaciments de caràcter agrícola. L'existència de la primera es dedueix de la troballa d'elements de bronze propis de l'ibèric antic (sivella de cinturó,

penjolls amb apèndix esferoïdal i zoomorfs). L'assentament rural situat al nord de la carretera N-420 presenta una superfície de dispersió de ceràmiques d'uns 2.000 m<sup>2</sup>, la majoria material de transport i emmagatzematge, així com un molí rotatori. El material d'importació (Lamb. 27 de campaniana A, Lamb. 5 de campaniana B, àmfora itàlica indeterminada) i dues monedes de les seques de *Bolskan* i *Tamaniu*, permeten datar-lo entorn del 100 aC (fig. 1, 2, número 5). El segon, situat al sud de l'N-420, ocupa una superfície d'uns 2.300 m<sup>2</sup>. És especialment abundant la vaixella romana datable entre finals del segle I aC i finals del segle II dC, acompanyada de teules i fragments de decoració arquitectònica de marbre. Es tracta probablement de la *pars urbana* d'una vil·la (fig. 1, 2, número 6).

#### 4. Conclusions

Les intervencions realitzades al Coll del Moro de Gandesa des del 2014 han permès incrementar sensiblement el coneixement sobre el jaciment i el seu territori. Si bé encara queden moltes hipòtesis per confirmar, ha estat possible reinterpretar l'assentament, tant pel que fa a la seva superfície total com a l'evolució estructural, i posar aquests aspectes en relació amb el procés històric de la societat ibèrica a la zona del curs inferior de l'Ebre.

L'inici de l'ocupació al jaciment es pot datar en el segle VII aC a partir de la troballa de fragments d'àmfora fenícia, tant en diferents punts de l'assentament com en els camps del voltant. Desconeixem les característiques del Coll del Moro durant aquesta fase, però es pot plantejar la hipòtesi que es tractés d'un nucli dedicat a rebre productes fenicis i redistribuir-los cap a l'interior, amb una funció similar al jaciment d'Aldovesta (Mascort *et al.* 1991). Aquesta hipòtesi és versemblant per la seva situació estratègica, en un pas natural entre l'Ebre i les comarques de la Terra Alta - Matarranya, tot i que l'estat actual de la recerca no permet confirmar-ho, atès que la presència de materials fenicis al Baix Aragó és molt reduïda (Fatás 2016, 227). Durant aquest moment o poc després es

va construir la torre i es va excavar la cisterna, elements estructurals que probablement es relacionen amb el control d'un territori ampli i amb la circulació de bestiar. Malauradament, a causa de l'erosió, no disposem d'informació sobre la zona de l'assentament al S i SE de la cisterna i la torre, ni tenim cap indicatiu d'ocupació o d'existència de construccions en aquesta àrea abans del segle III aC.

Durant l'ibèric ple, especialment al segle III aC, es constata un augment important de la superfície del jaciment, que assoleix unes 3 ha, sembla que densament ocupades. Sens dubte aquest canvi es relaciona amb una transformació de la funció de l'assentament, que probablement adquireix un caràcter urbà, amb habitants pertanyents a diversos sectors de la societat, i que controla l'explotació i l'organització d'un ampli territori; probablement la funció del Coll del Moro en aquesta fase és similar a la de Sant Antoni de Calaceit al Matarranya (Sanmartí-Grego 1984; Jornet 2017) o el Palau d'Alcanyís al Baix Aragó (Benavente *et al.* 2003).

En aquesta fase, probablement en un moment molt avançat del segle III aC, s'aïlla l'espere triangular on està situada la torre, encara en ús, i se separa aquesta zona de la part de l'hàbitat que s'estén per la part superior de la collada, al N de la carretera actual. En aquesta zona segregada es construeix un edifici fortificat, al mateix temps que s'excava una nova cisterna i es redueix l'espai d'accés a l'interior d'aquest edifici. Tot això reflecteix una preocupació defensiva, lligada a un moment de conflicte, que es constata amb la destrucció violenta de la part excavada del jaciment al voltant del 200 aC. No obstant això, aquest edifici serà reutilitzat durant un breu lapse de temps en la segona meitat del segle II aC.

La darrera fase ve marcada per la construcció d'un edifici que tipològicament és similar a d'altres documentats al NE peninsular dins una cronologia compresa entre mitjans o el tercer quart del segle II aC i principis del segle I aC. Són edificis formats per espais oberts quadrangulars delimitats per construccions en els quatre costats, sovint amb una cisterna al centre, i construïts amb tècniques essenci-

aliment itàliques. Els exemples d'aquest tipus d'edificis excavats els darrers anys a Catalunya són nombrosos; en podem esmentar Can Tacó, Puig Castellar de Biosca (Pera *et al.* 2016), probablement Mas Gusó (Casas *et al.* 2016), el Castellvell d'Olius (Asensio *et al.* 2012) o Torre Cremada II (Moret *et al.* 2006: 106-131). S'interpreten com a llocs fortificats que exerceixen el control sobre un territori sotmès, en un moment previ a la fundació de les ciutats romanes i a la colonització agrícola, amb nous paràmetres d'ocupació del territori. El paral·lel més proper a l'edifici del Coll del Moro seria el jaciment de Torre Cremada, a la Vall-del-Tormo, que devia controlar visualment bona part de la conca del Matarranya (Moret *et al.* 2006, 127).

L'abandonament de l'edifici romanorepublicà es va produir en un moment indeterminat del segle I aC, a partir del qual la presència humana al jaciment es redueix a un simple punt d'observació, de mínima entitat constructiva. Probablement el nou model de poblament a la zona el representa la vila imperial identificada a la zona del Grau.

Esperem que els treballs d'excavació i prospecció futurs, a partir del 2020, permetran completar i confirmar o modificar la interpretació de les funcions i l'evolució del Coll del Moro de Gandesa.

## Bibliografia

- ASENSIO, David; CARDONA, Ramon; MORER, Jordi; POU, Josep; GIL, Borja; CANTERO, Francisco José; FERRER, Conxita (2012). «El poblament ibèric al Solsonès: un estat de la qüestió a partir dels treballs del Centre d'Estudis Lacetans». A: *Actes de les I Jornades d'Arqueologia de la Catalunya Central: homenatge a Miquel Cura*. Manresa; Departament de Cultura, Generalitat de Catalunya, 2010, p. 73-82.
- BELARTE, Maria Carme (1999-2000). «Sobre el uso del barro en la protohistoria del Bajo Aragón: estudio de materiales conservados en el Museu d'Arqueologia de Catalunya-Barcelona». *Kalathos*, Revista del Seminario de Arqueología y Etnología Turolense, 18-19, p. 65-93.
- BENAVENTE, José Antonio; MARCO, Francisco; MORET, Pierre (2003). «El Palao de Alcañiz y el Bajo Aragón durante los ss. II y I a.C.». *Archivo Español de Arqueología*. Madrid: Consejo Superior de Investigaciones Científicas, 76, p. 231-246.
- BERGES, Manuel; FERRER, Màrius (1976). «Torre ibèrica del Coll del Moro. Gandesa (Tarragona)». *Noticiario Arqueológico Hispánico, Prehistoria*. Madrid: Ministerio de Cultura, 5, p. 393-398.
- BLASCO, Mònica; RAFEL, Núria (1995). «El taller tèxtil de Coll del Moro de Gandesa (Terra Alta)». *Tribuna d'Arqueologia 1993-1994*. Barcelona: Departament de Cultura, Generalitat de Catalunya, p. 37-50.
- CASAS, Josep; NOLLA, Josep Maria; PALAHÍ, Lluís; VIVÓ, David; SOLER, Victòria (2016). «Mas Gusó: un establecimiento militar de época romana en el suburbium ampuritano». *Archivo Español de Arqueología* 89. Madrid: Consejo Superior de Investigaciones Científicas, p. 117-132.
- FATÁS, Luis (2016). *La Edad del Hierro en el valle del Matarraña (Teruel): las investigaciones del Institut d'Estudis Catalans en el Bajo Aragón*. Zaragoza: Institución Fernando el Católico, Diputación de Zaragoza. *Caesaraugusta*. Institución Fernando el Católico, 85, p. 9-462.
- FERRER, Màrius (1982). «Necròpolis del Coll del Moro, Gandesa». A: *Les excavacions arqueològiques a Catalunya en els darrers anys, Excavacions Arqueològiques a Catalunya* 1. Barcelona: Generalitat de Catalunya, Departament de Cultura, p. 238-241.
- FERRER, Màrius (1986). «Un sepulcre singular a la necròpolis del Coll del Moro (Gandesa, Tarragona). Observacions sobre el paisatge i les pràctiques funeràries». *Empúries*. Barcelona: Museu d'Arqueologia de Catalunya, 48-50, p. 312-323.

- GUÉRIN, Pierre (2003). *El Castellet de Bernabé y el horizonte ibérico pleno edetano*. Serie de Trabajos Varios del SIP. Diputación Provincial de Valencia, 2003.
- JORNET, Rafel (2017). *El jaciment de Sant Antoni de Calaceit i el poblament ibèric de les comarques del Matarranya i la Terra Alta*. Barcelona (Monografies del Museu d'Arqueologia de Catalunya-Barcelona; 15)
- JORNET, Rafel; BELARTE, Maria Carme; SANMARTÍ, Joan; ASENSIO, David; MORER, Jordi (2016). «Noves excavacions al nucli fortificat del Coll del Moro de Gandesa (2014-2015)». A: MARTÍNEZ, Joan; DILOLI, Jordi; VILLALBÍ, Maria del Mar (ed.). *Actes de les I Jornades d'Arqueologia de les Terres de l'Ebre*. Tortosa: Departament de Cultura de la Generalitat de Catalunya, p. 345-358.
- JORNET, Rafel; BELARTE, Maria Carme; SANMARTÍ, Joan; ASENSIO, David; MORER, Jordi; NOGUERA, Jaume (2020). «El Coll del Moro (Gandesa, Tarragona) y su contexto territorial: formación y desarrollo de un asentamiento urbano protohistórico», *Trabajos de Prehistoria*, 77(1), p. 113-129. Madrid: Consejo Superior de Investigaciones Científicas. <https://doi.org/10.3989/tp.2020.12249>
- MASCORT, Maria Teresa; SANMARTÍ, Joan; SANTACANA, Joan (1991). *El jaciment protohistòric d'Aldovesta (Benifallet) i el comerç fenici arcaic a la Catalunya meridional*. Tarragona: Publicacions de la Diputació de Tarragona, Institut d'Estudis Tarraconenses Ramon Berenguer IV.
- MATEU, Marta (2016). «Elements mobles elaborats amb terra crua». A: GARCIA RUBERT, David; GRACIA, FRANCISCO; MORENO, Isabel. *L'assentament de la primera edat del ferro de Sant Jaume (Alcanar, el Montsià)*. Els espais AI, A3, A4, CI, Accés i T2 del sector I. Estudis del GRAP, Universitat de Barcelona, p. 285-298.
- MOLAS, Dolors; RAFEL, Núria; PUIG, Ferran (1986). «La necròpolis tumular del Coll del Moro, sector Maries. Campanya 1984 (Gandesa, Terra Alta)». *Tribuna d'Arqueologia* 1985-1986. Barcelona: Departament de Cultura de la Generalitat de Catalunya, p. 43-52.
- MOLAS, Dolors; RAFEL, Núria; PUIG, Ferran (1987a). «Orientalisierende Funde von der Grabung 1984 in der Nekropole des coll del Moro de Gandesa (prov. Tarragona)». *Madridier Mitteilungen*. Madrid: Deutsches Archäologisches Institut, 28, p. 51-57.
- MOLAS, Dolors; RAFEL, Núria; PUIG, Ferran (1987b). «Necròpoli del Coll del Moro (Gandesa, Terra Alta). Campanya de 1984 al sector Maries». *Butlletí de la Reial Societat Arqueològica Tarraconense*, època V, núm. 4-5, p. 21-71.
- MORET, Pierre; BENAVENTE, Juan Antonio; GORGUES, Alexis (2006). *Iberos del Matarranya: investigaciones arqueológicas en Valdeltormo, Calaceite, Cretas y La Fresneda (Teruel)*. Al-Qannis, Boletín del Taller de Arqueología de Alcañiz, 11.
- PERA, Joaquim; CARRERAS, César; ROMANÍ, Núria; RODRIGO, Esther; PADRÓS, Núria; SOLÀ, Gemma de (2016). «El proceso de implantación territorial romana en el NE de la Provincia Citerior en el siglo II a.C. Análisis de tres modelos de ocupación: Ilturo, Can Tacó y Puig Castellar de Biosca». A: PERA, Joaquim; VIDAL, Jordi (ed.). *Fortificaciones y Control del Territorio en la Hispania Republicana*. Zaragoza: Libros Pórtico, p. 167-205.
- RAFEL, Núria (1989). *La necròpolis del Coll del Moro de Gandesa. Les estructures funeràries*. Tarragona: Publicacions de la Diputació de Tarragona. (Col·lecció Monografies)
- RAFEL, Núria (1991). *La necròpolis del Coll del Moro de Gandesa. Els materials*. Tarragona: Publicacions de la Diputació de Tarragona, Institut d'Estudis Tarraconenses Ramon Berenguer IV.
- RAFEL, Núria (1993). *Necròpolis del Coll del Moro. Gandesa, Terra Alta. Campanyes 1984 a 1987*. Barcelona: Generalitat de Catalunya, Departament de Cultura. (Excavacions Arqueològiques a Catalunya; 12)

- RAFEL, Núria; BLASCO, Mònica (1991). «El recinte fortificat del Coll del Moro de Gandesa». Simposi Internacional d'Arqueologia Ibèrica. *Fortificacions. La problemàtica de l'ibèric ple: (segles IV-III aC)*, Manresa, p. 293-301.
- RAFEL, Núria; BLASCO, Mònica (1994). *El Coll del Moro. Un recinte ibèric fortificat. Campanyes 1982-1983*. Barcelona: Generalitat de Catalunya, Departament de Cultura. (Memòries d'Intervencions Arqueològiques a Catalunya; 8)
- RAFEL, Núria; BLASCO, Mònica; SALES, Jordina (1994). «Un taller ibèric de tratamiento del lino en el Coll del Moro de Gandesa (Tarragona)». *Trabajos de Prehistoria*. Madrid: Consejo Superior de Investigaciones Científicas, 51 (2), p. 121-142.
- RAFEL, Núria; GARCIA-RUBERT, David; JORNET, Rafel (2015). *Nuevos datos sobre el poblamiento en la Cataluña meridional entre el siglo VII a.n.e y época romana: el Coll del Moro de Gandesa*, Opúsculo Arqueológico, 9, Teruel (versión actualizada del artículo publicado en *Kalathos* 26-27, 2013-2014, p. 113-171).
- RAFEL, Núria; HERNÁNDEZ, Gemma (1992). «Pràctiques funeràries a la necròpolis del Coll del Moro (Gandesa, Terra Alta)». *Revista d'Arqueologia de Ponent*. Universitat de Lleida, 2, p. 37-57.
- SANMARTÍ, Joan; BELARTE, Maria Carme; SANTACANA, Joan; ASENSIO, David; NOGUERA, Jaume (2000). *L'assentament del bronze final i la primera edat del ferro del Barranc de Gàfols (Ginestar, Ribera d'Ebre)*. Barcelona: Universitat de Barcelona. (*Arqueo Mediterrània*, 5)
- SANMARTÍ-GREGO, Enric (1984). «Observaciones acerca del poblado ibérico de San Antonio de Calaceite en relación a su funcionalidad rectora en el poblamiento de su área de influencia». *Arqueología Espacial*. Revista del Seminario de Arqueología y Etnología Turolense, 4, p. 161-171.
- SNODGRASS, Anthony (2002). «A Paradigm Shift in Classical Archaeology?». *Cambridge Archaeological Journal*. Cambridge University Press, 12 (2), 179-194.
- VILASECA, Salvador (1954). *Nuevos yacimientos tarraconenses de cerámica acanalada*. Reus: Instituto de Estudios Tarraconenses Ramon Berenguer IV.