

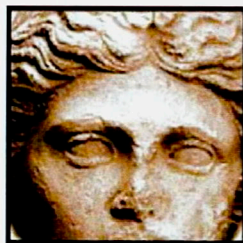
MEMÒRIA

CONTROL ARQUEOLÒGIC

BARRANC DE SALES

LA SELVA DEL CAMP (EL BAIX CAMP)

Novembre 2004



N E M E S I S

S.C.C.L.

arqueologia i difusió cultural

FITXA TÈCNICA

Nom del jaciment: Barranc de Sales

Municipi: La Selva del Camp

Comarca: El Baix Camp

Data d'intervenció: Del 20 d'octubre al 25 de febrer de 2005

Arqueòleg director: Jaume Vilalta Ollé

Promotor: Ajuntament de La Selva del Camp

Motiu de la intervenció: Ampliació del Polígon industrial "Silva"

Data de lliurament: 15 de Juny de 2007

Jaume Vilalta Ollé
Arqueòleg director
NEMESIS sccl

1. MOTIVACIÓ DE LA INTERVENCIÓ.

Una prospecció del jaciment del Barranc de Sales, realitzada el mes de gener de 2004 i que responia a una demanda de l'Ajuntament de La Selva del Camp, va reafirmar la coneguda existència de restes d'una vil·la romana. Durant la prospecció arqueològica realitzada es va delimitar l'extensió del jaciment, tant de la vil·la com de l'àrea d'activitats de la mateixa. Tal i com ja s'anunciava en l'informe preliminar, els resultats de la prospecció eren orientatius i alertaven de la possible existència d'altres restes arqueològiques que, per les limitacions i les característiques d'una intervenció de prospecció, no haguessin estat detectades. Es va delimitar l'extensió del jaciment, però es contemplava de la possible existència d'altres estructures associades a la vil·la i que l'extensió de la mateixa podia ser superior als límits proposats. En l'esmentat informe s'aconsellava fer un seguiment de les obres d'explanació i de moviment de terres portats a terme en la futura ampliació del polígon industrial.

La Regidoria d'Urbanisme i Patrimoni de l'Ajuntament de La Selva del Camp va sol·licitar a l'empresa NEMESIS S.C.C.L. la realització del control arqueològic dels moviments de terres efectuats a les immediacions de la vil·la esmentada, ja que s'està duent a terme l'ampliació del Polígon Industrial "Silva", dins de l'aprovació del Pla Parcial Industrial "Xalamec". Aquest control arqueològic va estar dirigit per Jaume Vilalta Ollé entre el 20 d'octubre de 2004 i el 25 de febrer de 2005.

Amb aquest control arqueològic es pretenia que el projecte de distribució del sòl industrial de La Selva del Camp afectés el mínim possible el jaciment conegut i les restes localitzades. Amb aquest objectiu es va realitzar el seguiment del moviment de terres que es porta a terme en aquest polígon

per tal de detectar i documentar les restes arqueològiques posades al descobert en aquest moviment de terres.

Durant el seguiment de les obres d'explanació es van localitzar i documentar una estructura, possiblement un dipòsit d'aigua, a la parcel·la afectada per les obres, actualment propietat de l'empresa BTI Hispanien. Aquesta estructura es troba aïllada i fora de la parcel·la destinada a zona d'equipaments per part de l'Ajuntament de La Selva del Camp. Pel fet de trobar-se aïllada de la resta d'estructures de la vil·la, es creu necessari el seu trasllat i reubicació dins de la zona d'equipaments en la que es contempla l'excavació i la conservació de la vil·la romana.

2. INTRODUCCIÓ

L'informe tècnic present recull la metodologia i els resultat del seguiment de moviment de terres amb mitjans mecànics, així com de l'excavació i trasllat del dipòsit d'aigua i l'exhumació de les dues tombes documentades en el polígon industrial "Silva" en el terme municipal de La Selva del Camp, província de Tarragona. Aquesta intervenció es va dur a terme des del 20 d'octubre del 2004 al 25 de febrer del 2005.

En una fase prèvia, gener del 2004, es van realitzar una sèrie de rases per tal de delimitar el perímetre de la vil·la i destinar aquest espai a zona verda dins del polígon esmentat. Aquesta primera intervenció es va dur a terme sota la direcció dels arqueòlegs locals Andreu Ollé, Josep Vallverdú i Antoni Manyanós.

3. ANTECEDENTS HISTÒRICS. SITUACIÓ DEL LLOC.

Al jaciment de Barranc de Sales no s'hi havia efectuat mai cap tipus d'intervenció arqueològica. Es coneixia l'existència d'una vil·la romana per un treball universitari realitzat per Andreu Ollé i Josep Vallverdú l'any 1992. En aquest estudi s'assenyalava la presència de materials ceràmics en superfície i d'elements constructius romans integrats en estructures modernes, així com l'existència d'un tram de mur a la vista.

Aquesta informació es posà en coneixement del Servei d'Arqueologia arran de l'elaboració d'un pla de protecció d'espais arqueològics. Per actualitzar la informació disponible en aquell moment, es visitaren conjuntament diferents jaciments amb l'arqueòloga territorial Maria Teresa Miró, i es realitzaren les corresponents fitxes. Aquestes dades foren elaborades pel Servei d'Arqueologia de la Generalitat de Catalunya i integrades en un informe específic sobre els jaciments situats al terme municipal de la Selva del Camp (amb títol: *Espais de Protecció Arquitectònica, Inventari del Patrimoni Arqueològic de Catalunya*), lliurat a l'Ajuntament el mes de setembre de 1998.

Els treballs de prospecció realitzats el mes de gener de l'any 2004 van permetre confirmar l'existència d'una vil·la romana a l'indret. Associades al mur d'època romana documentat l'any 1992, i que actualment formava part d'un dels marges d'aterrament dels conreus d'avellaner de la finca, es van documentar un important nombre d'estructures conservades. Aquestes, en general, estan molt arrasades, i se'n conserven només els basaments i diversos punts amb concentració d'enderrocs. És molt probable doncs que l'excavació de les restes bassals dels murs permeti

documentar l'extensió i el perímetre del jaciment i la planta original de la vil·la en qüestió.

Així com la presència d'un important conjunt d'estructures conservades. Aquestes, en general, estan molt arrasades, excepte els trams de mur integrats al marge d'aterrossament. És important emfatitzar, en aquest punt, la conservació d'un tram de mur amb una alçada molt considerable, vora els 2 metres.

La prospecció va permetre documentar diversos punts amb concentració d'enderrocs. Així doncs, és probable que, un cop excavats aquests nivells, sigui possible documentar en extensió gran part de la planta original de la vil·la.

A partir de les cales i rases efectuades és possible fer una primera avaluació de l'extensió del jaciment, tot i que aquesta queda sotmesa a modificacions més enllà dels límits proposats. Així, la Regidoria d'Urbanisme va decidir excloure aquesta àrea dels terrenys destinats a sòl industrial.

Pel que fa als materials, cal remarcar el clar predomini dels elements constructius i de grans recipients (àmfores, *dolia*, etc.), contraposat a un baix pes relatiu de la ceràmica fina. Tant entre la ceràmica recollida en superfície com a la de les cales i rases, hi ha materials republicans (T.S. Itàlica, àmfora itàlica) tot i que la gran majoria són materials tardans (T.S. Africana). En els enderrocs s'han documentat nivells amb un alt contingut de carbons.

El jaciment es troba ubicat en el Terme Municipal de La Selva del Camp. La finca, en la que s'ha intervingut es de propietat privada, BTI Hispanien,

ubicada en el polígon industrial "Xalamec". Fins al moment era una explotació agrícola particular dedicada al conreu de l'avellana. Les coordenades UTM son: X: 344.775 / Y: 4.565.325 i es troba a una alçada sobre el nivell del mar de 235m (Fig. 1).

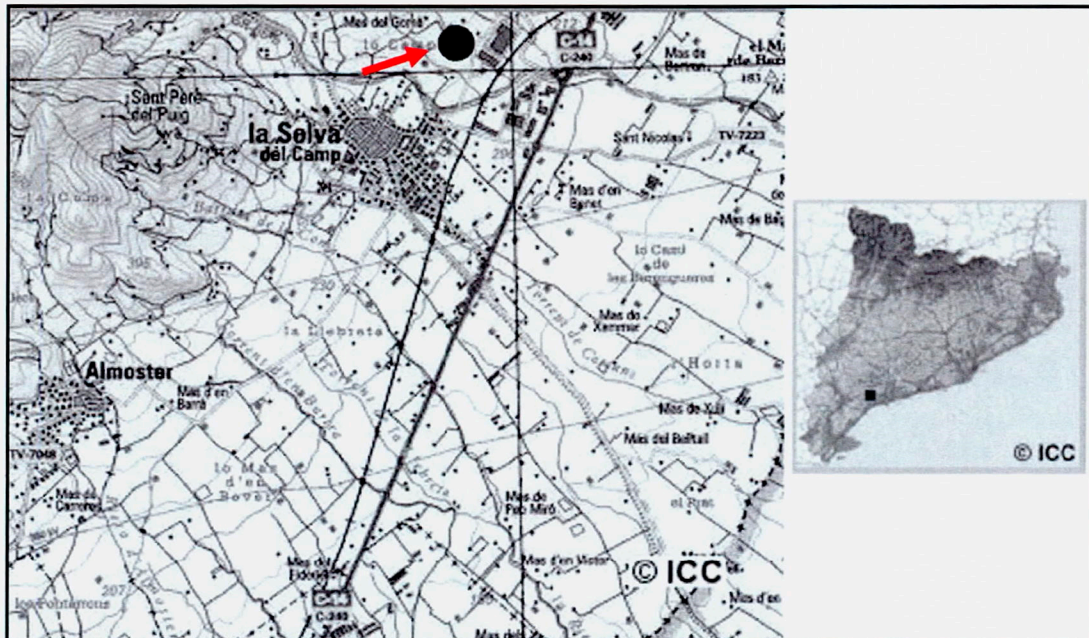


Figura 1. Localització del jaciment a La Selva del Camp

4. METODOLOGIA D'EXCAVACIÓ

La major part de la intervenció va consistir en el seguiment del rebaix efectuat amb mitjans mecànics. Pel que fa referència al rebaix general de la parcel·la es va fer un seguiment dels mitjans posats a disposició per l'empresa contractada. Aquests mitjans van ser grans excavadores giratòries. En les immediacions de la vil·la, on les possibilitats d'aparició de restes arqueològiques era superior, es va realitzar amb mitjans mecànics de format més reduït, retroexcavadores. Aquest control va posar al descobert un dipòsit d'aigua, situat a uns vint-i-cinc metres al nord-est de les restes de la vil·la. Entre aquestes dues estructures, la vil·la i el dipòsit d'aigua, van aparèixer dues tombes. Aquestes estaven arrasades de forma considerable, suposadament per la intensa activitat agrícola documentada a la zona, conservant, només, la part distal de les tombes i de les restes esquelètiques. Aquestes últimes es limitaven a les extremitats posteriors. Per últim, es va localitzar un forn de ceràmica. Per trobar-se fora de la parcel·la afectada per les obres, no si va dur a terme cap intervenció.

A fi de recuperar i documentar les troballes arqueològiques es proposa l'exhumació del que quedava de les tombes, seguint les pautes d'una intervenció arqueològica i la reubicació del dipòsit d'aigua. Degut a l'inevitable caràcter destructiu de tota excavació, la informació obtinguda durant aquest procés i el material recuperat, es tot el que conservarem un cop intervingut el jaciment. La qualitat de la informació que obtindrem d'una excavació dependrà de la quantitat, precisió i rigurositat de les dades registrades.

En aquest cas, donat que les tombes i el dipòsit d'aigua es troben aïllats i sense una connexió aparent entre ells i la vil·la, únicament es topografiaren per situar-los de forma relativa entre ells amb coordenades X, Y i Z.

5. TREBALLS DE CAMP REALITZATS

5.1. Intervenció en el dipòsit d'aigua

Durant el seguiment de les obres d'explanació es va documentar una estructura, possiblement un dipòsit d'aigua, a la parcel·la afectada per les obres, actualment propietat de l'empresa BTI Hispanien. Aquesta estructura es trobava aïllada i fora de la parcel·la destinada a zona d'equipaments per part de l'Ajuntament de La Selva del Camp. Pel fet de trobar-se aïllada de la resta d'estructures de la vil·la, es va creure necessari el seu trasllat i reubicació dins de la zona d'equipaments en la que es contempla l'excavació i la conservació de la vil·la romana.

Es tracta d'una estructura realitzada en *opus caementicium* de forma rectangular, d'1,80m x 1,30m de costat, amb unes parets d'un gruix de 0,30m i que presenta, en l'actualitat, 1m de profunditat (Figs. 2 i 3). El seu interior està recobert amb *opus signinum* per tal d'impermeabilitzar-lo. El fons del dipòsit presenta la mitja canya habitual en estructures hidràuliques. En el moment del descobriment hi mancava la coberta. El dipòsit no devia ser gaire més profund del que es pot observar en les restes documentades, al voltant d'un metre, alçada on s'intueix l'inici de la volta de tancament de l'estructura. L'interior del dipòsit es trobava reomplert de terra, pedres i restes de l'enderroc de la coberta, *opus caementicium* i fragments de petites dimensions de *opus signinum* i fragments de ceràmica.

Es tracta d'una estructura en associació directa amb les restes de la vil·la documentada, però no s'han trobat cap element de connexió. Aquests elements, com podrien ser canalitzacions per al reompliment i transport de l'aigua, estarien arrasats per l'activitat agrícola portada a terme a la zona. Per a la conservació i futura musealització d'aquesta estructura es va considerar la possibilitat del seu trasllat i reubicar-lo, de forma provisional, en la zona d'equipaments. Un cop excavades les restes de la vil·la, caldrà buscar-li una nova contextualització en l'entorn immediat de la mateixa i en associació directa amb les possibles troballes que denotin activitats de caire industrial per les quals va ser construït l'esmentat dipòsit.

El procediment que es va creure més adequat per portar a terme l'extracció i el trasllat de l'estructura va ser en bloc. Amb aquesta finalitat es va realitzar un encofrat amb conglomerat i taulons. L'espai entre el dipòsit i els conglomerats es va reomplir amb formigó per tal de donar consistència i cohesió a tot el conjunt. A part de la seva utilitat en el trasllat, l'encofrat en qüestió haurà de ser útil per a la protecció el dipòsit mentre aquest es trobi, de forma provisional, en la zona d'equipaments.

(En l'annex fotogràfic es poden veure imatges del procés d'extracció)

Divendres 22/10/04. Es posa al descobert una estructura en secció. El que es veu en un primer moment és una estructura d'encofrat de morter de calç amb pedra. En secció es veu estructura rectangular d'uns 90 cm d'amplada i 60 cm. d'alçada. Sembla, a primera vista, que es tracta d'un mur en secció. En planta no s'observa cap indicatiu de la presència d'aquest mur.

Dimarts 26/10/04. Es segueix l'estructura en planta per tal de delimitar-ne i assenyalar-ne els límits i indicar al maquinista on ha d'aturar el moviment de terres. En planta s'observa que les dimensions de l'estructura son

reduïdes, 90 cm X 150 cm. S'observa un reblert de pedra i terra solta. En retirar part del reblert s'observa l'arrebossat de les cares interior de l'estructura amb "Opus Signinum". Sembla que es tracta d'una estructura per a contenir líquids, probablement aigua.

L'estructura en sí es troba aïllada de la resta de la vil·la, a uns 25 m. al NW. Es delimita el total de l'estructura i es deixa a l'espera de prendre alguna decisió al respecte de que fer. Es demana una retroescavadora petita per continuar el moviment de terres entre la nova estructura i els murs de la vil·la.

Dimecres 3/11/04. Es posa al descobert, en secció, la resta de dues tombes. Entre el 8 i l'11 de Novembre, i amb l'ajud de la Brigada Municipal de La Selva del Camp, es prepara un encofrat per tal de traslladar el dipòsit d'aigua. Es la decisió presa per la direcció de l'excavació i la Regidoria de Cultura de l'Ajuntament de La Selva del Camp. El trasllat es portat a terme per una de les giratòries de l'obra i es diposita en la Zona d'equipaments.

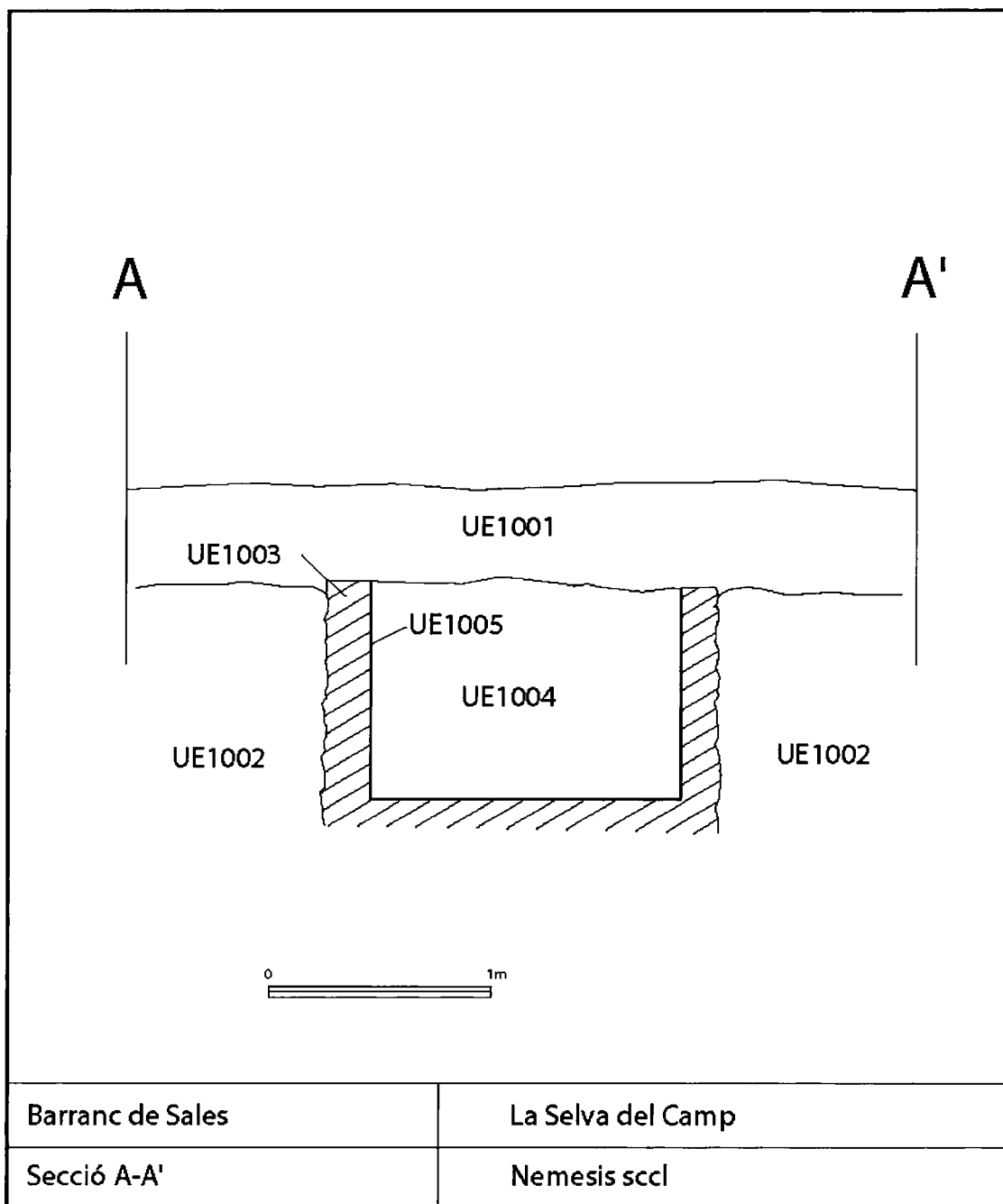


Figura 1. Secció A-A' del dipòsit d'aigua

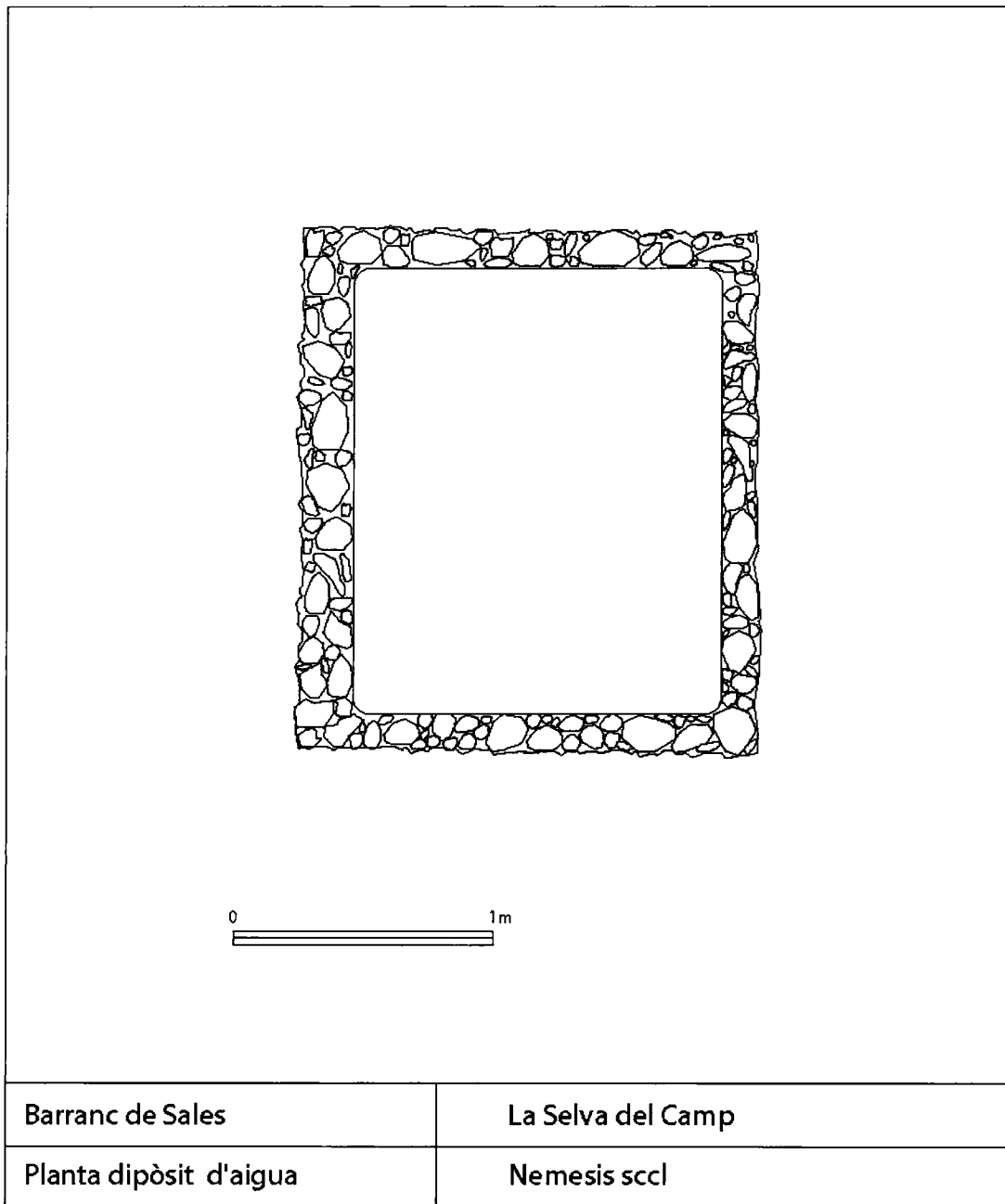


Figura 2. Planta del dipòsit d'aigua.

5.2. Intervenció de les tombes

A uns vint metres al nord-est de la vil·la, entre aquesta i el dipòsit d'aigua, es van descobrir dues tombes (Fig. 4 i 5). Es trobaven en un estat d'arrasament considerable. La part proximal de les tombes, crani i restes post-cranials fins l'alçada de la cadera, havien desaparegut. A uns 70-80 cm. de les tombes es va observar un enderroc de *tegulae*. Possiblement formaven part de les tombes arrasades. Aquest desplaçament podria ser degut a l'activitat agrícola o exhumació intencionada, ja que entre les restes ceràmiques no hi havia restes òssies.

Divendres 19/11/04 i Dilluns 22/11/04. Es neteja i es fa buidat del voltants de les tombes per tal de deixar-les al descobert fins al nivell de base.

Dimarts 23/11/04 i Dimecres 24/11/04. Es comença excavació de Unitat Funerària 1 (UF1). S'observa l'absència d'una de les teules laterals, la que limita amb la tapa de la part distal de la tomba. Aquesta teula ha estat desplaçada i trobem una important acumulació de pedres disposades en l'espai delimitat per les teules de la tomba. Per l'aspecte de la tomba sembla que aquesta ha estat arrasada per la constant activitat agrícola desenvolupada a la zona.

En la neteja superficial de la UF2. Com en l'anterior, aquesta tomba també presenta un important arrassament i acumulació de pedres en l'espai delimitat per les tegules.

Dimecres 1/12/04 Es dibuixa la planta i una secció de UF1. Es comença la excavació de la UF2. El sediment de la superfície de la tomba es un nivell poc compacte. Hi ha una capa de una 5 i 7 cm de sediment poc compactat. Sembla confirmar que tota la capa superficial està remoguda

potser per activitat agrícola. La resta de sedimentació interior de la tomba presenta un sediment compactat.

Dilluns 6/12/04. S'acaba excavació de la UF2 i es dibuixa planta i una secció.

En el cas de les tombes l'estat de conservació de les restes òssies era entre regular i bo. Això va facilitar el procés d'excavació i alliberament del sediment que envoltava els ossos. Per aquesta tasca es van utilitzar eines de fusta per tal de no deixar marques a la superfície cortical. Aquesta tasca es va dur a terme amb rapidesa per tal de no deixar en exposició aèria els ossos, ja que la insolació i els canvis de temperatura i humitat afecten de forma negativa a la seva conservació. Es va realitzar un dibuix planimètric i es van fotografiar les restes de les tombes. La posició predeterminada, aquella que es va donar als cadàvers pels que van donar sepultura als morts, va ser la Decúbito Supino: de cap per amunt amb cames i braços estesos.

Després d'alliberar les restes òssies del sediment, es van aixecar i desar en bosses de plàstic degudament foradades per que la pèrdua d'humitat esdevingués un procés lent. Si aquesta pèrdua es produeix de forma sobtada provoca esquerdes i fissures irreparables sobre els ossos. Cada una de les bosses es va etiquetar amb el nombre de Unitat Funerària i el contingut del material per ser identificat i diferenciat.

En el laboratori es va procedir al rentat del material ossi. Aquest es va realitzar amb aigua destil·lada abundant i puntualment es va utilitzar un raspall tou per tal de no afectar la superfície dels ossos. Posteriorment es van siglar totes les restes amb tinta negra sobre laca d'ungles.

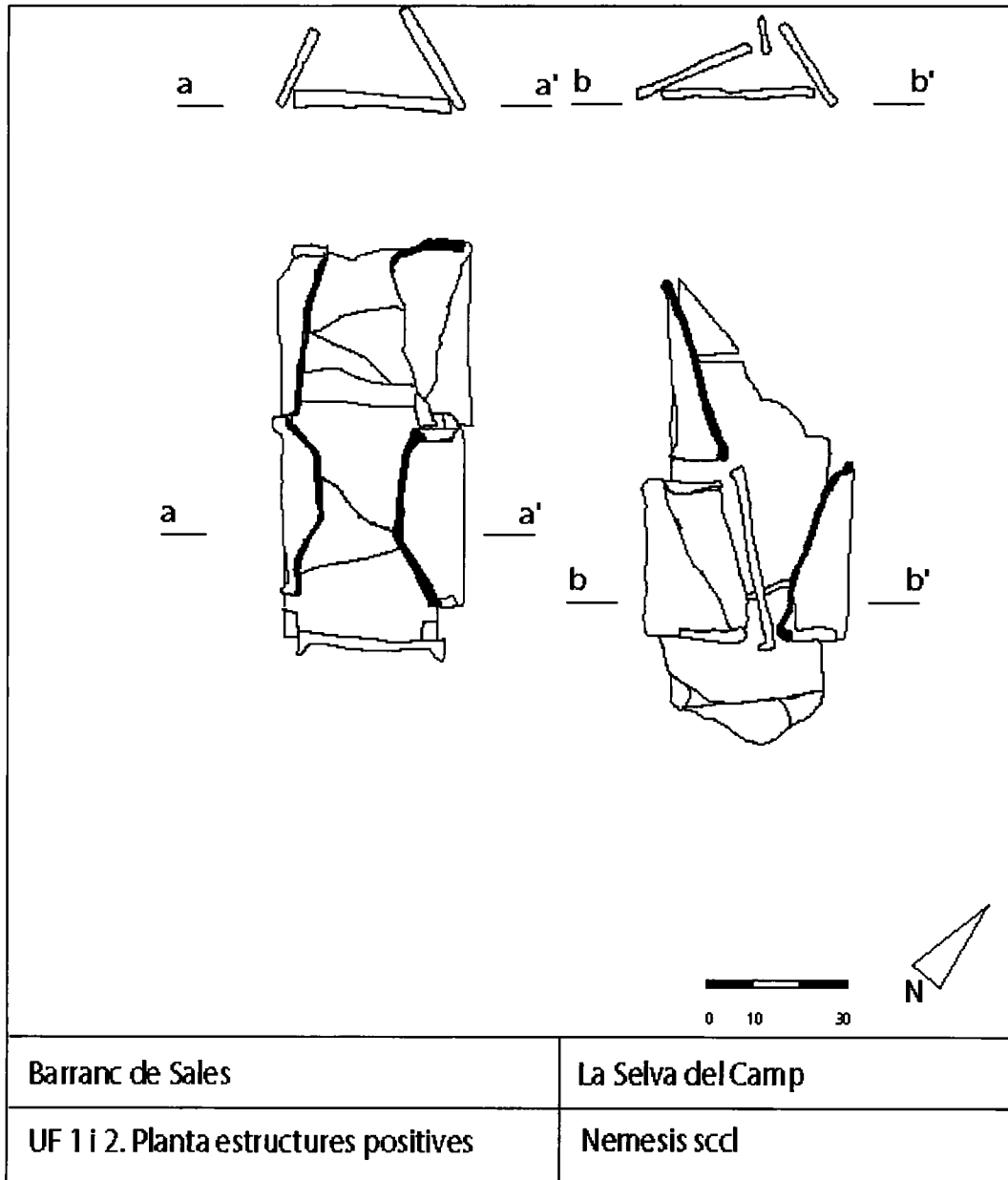


Figura 4. Planta de les estructures positives de UF 1 i UF 2

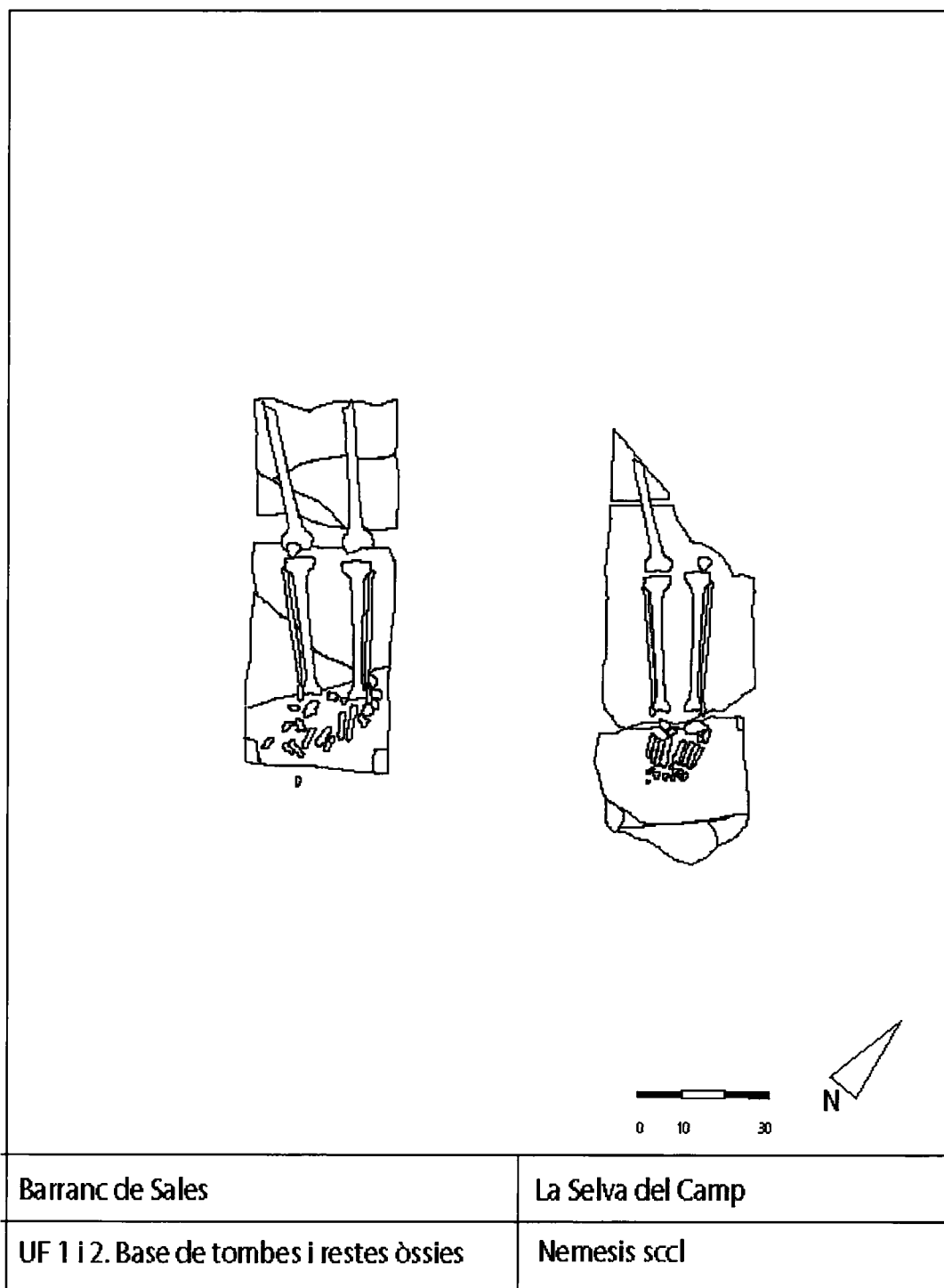


Figura 5. Planta de la base de les tombes i restes òssies

5.3. Estudis de genètica molecular

Donat l'estat de les restes òssies, no va ser possible la determinació del sexe per mitjans osteomètrics. Per tal de poder determinar el sexe, així com altres particularitats de les restes, es van lliurar al Laboratori d'Arqueologia Molecular de l'Àrea de Prehistòria de la U.R.V. un petit fragment de fèmur de ambdues tombes. L'objectiu de l'estudi que es va plantejar era el d'intentar fer una determinació paleogenètica, per mitjà de PCR, endonucleasa de restricció, clonació i seqüenciació, dels següents paràmetres:

- determinació del sexe de les restes de cada una de les tombes
- determinació poblacional per haplogrup de l'ADN mt i del cromosoma Y
- determinació paleopatològica per mutacions genètiques relacionades amb malalties com la fibrosi quística o diabetis gestacional

6. LLISTAT D'UNITATS ESTRATIGRÀFIQUES

U.E. 1001: Es correspon a la coberta de terra superficial agrícola. Entre 20 i 30 cm.

U.E. 1002: Sediment d'argila vermellosa amb, còdols de petit format i restes de tegula romana i ceràmica comuna. Entre 70 i 90 cm.

U.E. 1003: Es correspon amb les perets estructurals, d'"Opus caementicium" del dipòsit d'aigua,

U.E. 1004: Reblert del dipòsit amb sediment de matriu argilosa, còdols centimètrics, restes de tègula i material d'enderroc.

U.E. 1005: "Opus signinum" de l'interior del dipòsit d'aigua.

7. CONCLUSIONS

Les noves estructures documentades estan en associació directa amb les restes de la vil·la documentada. El dipòsit d'aigua localitzat es tracta d'una estructura realitzada en *opus caementicium* de forma rectangular, d'1,80m x 1,30m de costat, amb unes parets d'un gruix de 0,30m i que presenta, en l'actualitat, 1m de profunditat. El seu interior està recobert amb *opus signinum* per tal d'impermeabilitzar-lo. Presenta mitja canya a la base com és habitual en estructures hidràuliques. No s'han trobat elements de connexió amb la vil·la. Aquests elements, com podrien ser canalitzacions per al reompliment i transport de l'aigua, estarien arrasats per l'activitat agrícola portada a terme a la zona. Es pretén, de moment, aconseguir el permís necessari per una reubicació provisional del dipòsit en la zona d'equipaments. Un cop excavada les restes de la vil·la, caldrà buscar-li una nova contextualització en l'entorn immediat de la mateixa i en associació directa amb les possibles troballes que denotin activitats de caire industrial per les quals va ser construït l'esmentat dipòsit.

El procediment previst per portar a terme l'extracció i el trasllat de l'estructura en qüestió és en bloc. Està previst realitzar un encofrat amb taulers de conglomerat i taulons. L'espai entre l'estructura i els taulers de conglomerat es van reomplir amb formigó per tal de donar consistència i cohesió a tot el conjunt. L'encofrat en qüestió ha de protegir el dipòsit mentre aquest es trobi, de forma provisional, en la zona d'equipaments.

L'estat de les tombes també és deficient. Es troben arrasades i en falta la meitat proximal. Les teules de la part superior es van trobar desplaçades un metre de la seva ubicació original. La seva distribució era desordenada i presentaven aspecte d'haver estat molt remogudes. Pel que fa als estudis

de Genètica Molecular els primers resultats han aportat una informació interessant. En trobar-se les dues tombes paral·leles una al costat de l'altre es va pensar, en un primer moment, que es podia tractar de els membres d'un matrimoni, per tant un home i una dona. Els resultats del l'estudi han determinat que es tracta de dos individus de sexe masculí.

3. VALORACIÓ DE LA CAMPANYA I RESULTATS

Els treballs de seguiment de màquines realitzats han permès ampliar l'extensió de la zona d'activitats industrials i noves estructures associades a la vil·la romana anteriorment documentada.

Aquestes, en general, estan molt arrasades, excepte els trams de mur integrats al marge d'aterrossament. És important emfatitzar, en aquest punt, la conservació d'un tram de mur amb una alçada molt considerable, vora els 2 metres.

L'estratègia de prospecció seguida ha permès documentar diversos punts amb concentració d'enderrocs. Així doncs, és probable que, un cop excavats aquests nivells, sigui possible documentar en extensió gran part de la planta original de la vil·la.

Les cales i rases efectuades permeten fer una primera avaluació de l'extensió del jaciment, tot i que en cap cas es pot assegurar que aquest no s'estengui més enllà dels límits que proposem (a grans trets, l'àrea afectada per les rases). Des de la Regidoria d'Urbanisme s'ha decidit excloure aquesta àrea dels terrenys destinats a sòl industrial.

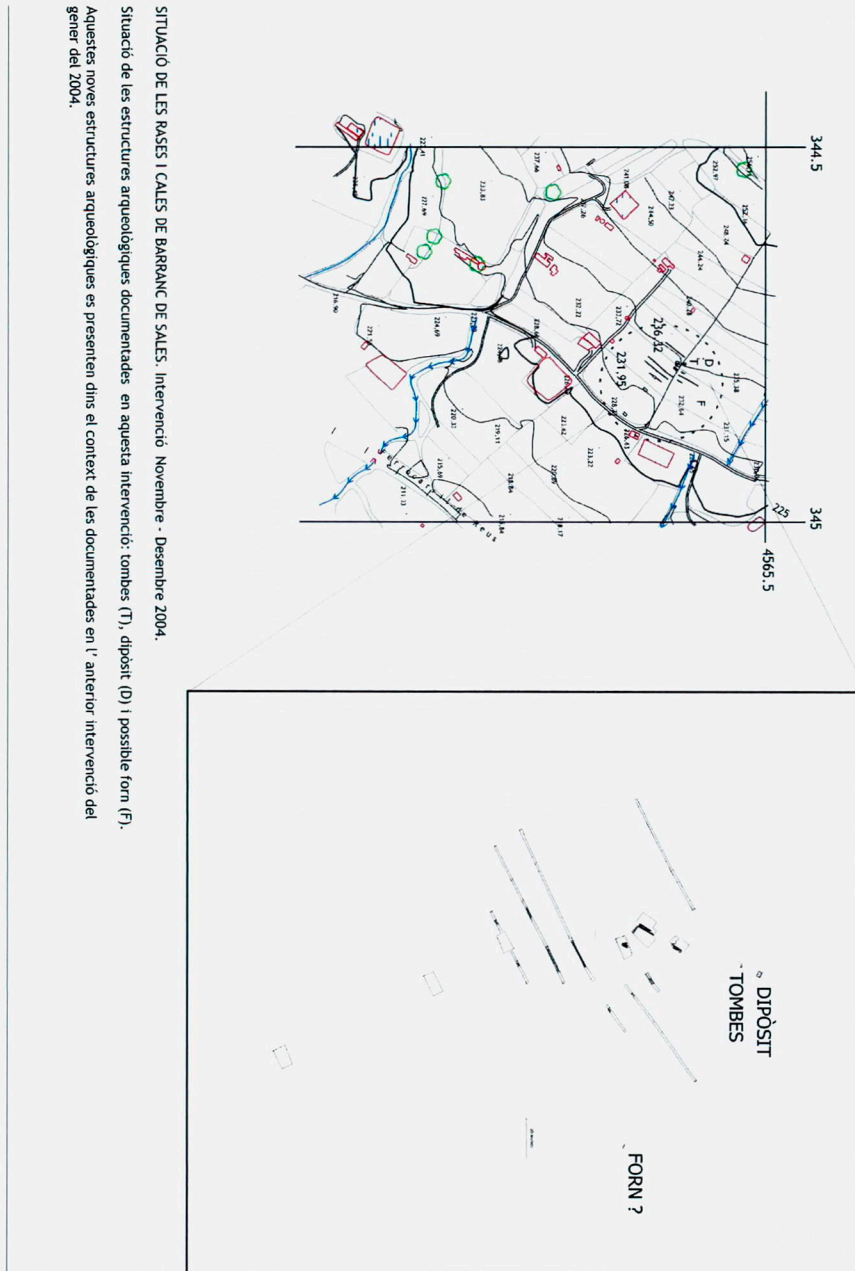
Però, tractant-se d'una vil·la romana, és molt possible que al voltant de les estances principals hi hagi altres estructures associades. Aquestes circumstàncies porten a la necessitat de realitzar un seguiment arqueològic en el moment d'inici de les obres d'explanació de la resta de la parcel·la que sí que es preveu que passi a ser sòl industrial.

Pel que fa als materials ceràmics cal remarcar el clar predomini dels elements constructius i de grans recipients (àmfores, *dolia*, ...), contraposat a l'absència de ceràmica fina contextualitzada que ens permeti afinar en la datació de les restes. Tant entre la ceràmica recollida en superfície com en el rebaix, hi ha materials republicans (T.S. Itàlica, àmfora itàlica) però la gran majoria són materials tardans (T.S. Africana). En els enderrocs s'han documentat nivells amb un alt contingut de carbons.

Jaume Vilalta i Ollé
Arqueòleg director
NEMESIS SCCL

Tarragona, 15 de Juny de 2007

8. ANNEX PLANIMÈTRIC.



1. Situació del dipòsit, de les tombes i del forn localitzats durant el control realitzat el novembre de 2004 en relació amb les rases i cales realitzades el gener del 2004

9. ANNEX FOTOGRÀFIC.



Preparació per al trasllat del dipòsit d'aigua



UF1.



UF 2.