



FATUMER 5

Setembre 2012 | 3.5 € IVA Inclòs | REVISTA DE L'ASSOCIACIÓ CULTURAL PI DEL BROI

EL NOU CURS ESCOLAR

Aquests dies comença el nou curs escolar, els protagonistes del qual (alumnes, mestres i famílies) renovaran els propòsits i la il·lusió de millorar en tots els aspectes que comprèn l'educació. I això és cosa de tots, no s'hi val de fer dixadesa de responsabilitats. Els alumnes, amb esforç i tenacitat durant tot el curs; els mestres, engrescant els alumnes en un projecte on la instrucció i l'educació van de la mà; i les famílies, prestant atenció a tot el que passa als seus fills, dins i fora de casa.

Els infants aprenen a ser persones a través del llenguatge i la imitació d'allò que senten i veuen

al seu entorn. Així que no es tracta de predicar una cosa i després fer-ne una altra, ja que els xiquets i xiquetes assoleixen sobretot les actituds que els grans tenim envers d'ells i de la societat. Així es transmeten els valors. De res servirà que a l'escola els mestres s'esforcin a educar en uns ideals de respecte, tolerància, solidaritat, responsabilitat, etc., si a casa no capten res d'això. És veritat que la societat i els mitjans de comunicació també transmeten sovint unes normes de conducta poc educatives i a vegades, els pares claudiquen davant d'elles, però es tracta de ser fermes i conseqüents en allò que volem per als nostres fills i per una societat millor.

SUMARI

EDITORIAL	2
FEM MEMÒRIA	
Patrimoni arqueològic al Pinell	3
LA NOSTRA TERRA	
Festeig i casament	5
Panoràmica des de la punta de l'Àliga	7
LES FESTES MAJORS	9
Pregó de festes majors	10
Cap de Dansa	11
Cóssos	11
Imatges de la Festa	12
Exposició de fotografies	13
Carrosses	14
Les Festes Majors de l'any 1955	16
NOTÍCIES	
25 anys de l'ull del Bou	17
Acte a la cota 705 de la Serra de Pàndols	18
El Canaletes sec	18
La Talaia del Broi, Bé d'interès cultural	19
Incendi a la Serra de Cavalls	19
NARRACIONS	
25 de Desembre	20
EL TEMPS	20
PASSATEMPS	21
ACTES DELS PLENS DE L'AJUNTAMENT	22
INFORMACIÓ D'INTERÈS	24
SOLUCIÓ AL QUI ÉS QUI	24
COL-LABORADORS	25
MANUALITATS	27
CONTRAPORTADA	28

EDITA

ASSOCIACIÓ CULTURAL PI DEL BROI

www.fut-es/~acpibro

C/e: acpibro@fut.es

http://www.webfacil.tinet.org/acpibro

facebook // pi del broi

Totes les opinions, suggeriments i articles signat són responsabilitat dels seus autors. Lo Fatumer los publicarà sempre que siguin respectuosos amb les persones i institucions.

CONSELL DE REDACCIÓ

Selvi Alcon, Agustí Colell, Magda Ferré, Ramon Hernández, Montse Riba, Antònia Serres i Sara Serres

COL-LABORADORS

Eleuteri Martínez i Janet Vallespi

FOTOGRAFIA PORTADA

L'elefant del Safari

Foto: Antònia Serres

FOTOGRAFIES INTERIOR

Antònia Serres Buenaventura

CONCEPCIÓ GRÀFICA

optim.gr

TIRADA

300 exemplars

SUSCRIPCIÓ ANUAL (4 números)

12€

DIPÒSIT LEGAL

T-1436-95

ISSN

2013-6552

IMPRESSIÓ

optim.gr - Ascó

AMB LA COL-LABORACIÓ DE:



Generalitat de Catalunya
**Departament
de la Presidència**



Diputació Tarragona



**CONSELL COMARCAL
DE LA TERRA ALTA**



**AJUNTAMENT DEL
PINELL DE BRAI**

PATRIMONI ARQUEOLÒGIC AL PINELL

ANTÒNIA SERRES BUENAVENTURA

A les Terres de l'Ebre hi ha constància de nombrosos jaciments arqueològics de l'època ibèrica i principi de la colonització romana. Pel que fa a la Terra Alta, els més antics corresponen a l'edat del ferro. D'aquesta època (segles VII-VI aC.) dataria el jaciment del Coll del Moro del Calar de Gandesa i el Tossal del Moro de Pinyeres a Batea. Altres jaciments es troben a Arnes (la Picosà), a Batea (el Coll del Moro del Borrassquer i el Castell de Sant Joan d'Algars), a Bot (els Vilassos i el Tossal del Moro), a Caseres (els Corralets, la Gessera, el Puig i la serra Mitjana), a Gandesa (el Coll del Moro del Xollat), a Horta (el Collet, el Mas de Manresa, la Penya Gall i els Vilans)¹. Més a la vora, a Benifallet, hi ha constància de diversos establiments (l'Aldovesta, el Castellot de la Roca Roja, el Coll de Som i el Mas del "Cachorro").

Al Pinell, és molt possible que s'hi establís algun poblat, tot i que no se n'ha trobat cap vestigi, com comenta Bayerri², hi ha diversos factors que fan suposar l'existència d'un poblat ibèric. D'una banda el turó on actualment es troba el poble, està en una situació estratègica, a la vora de l'antic eix de comunicació que va entre la desembocadura de l'Ebre, passant per Tortosa, Xerta, Pinell, Camposines i les terres de l'interior, d'altra banda hi havia aigua al barranc del Pinell. Aquestes condicions es troben també al Broi i a la vora de la font de Santa Magdalena. En l'època de la conquesta romana (any 215 aC.) molts poblats foren destruïts i la població es va emplaçar a la plana. Més tard, alguns van tornar a construir al mateix indret d'origen. Aquest, potser, seria el cas del Pinell.

Actualment tenim constància de diverses troballes arqueològiques realitzades al terme del Pinell. Un article sobre aquestes troballes fou publicat per Ramon Hernández, al Fatumer núm. 46 i 47. L'accés a altres documents em permeten complementar ara la informació anterior.

La Cova de Ximo I i II

Les coves prehistòriques Ximo I i II es troben registrades a l'inventari del Patrimoni Arqueològic de la Generalitat de Catalunya. Foren descobertes el setembre de 1944 per Albert Prunera, enòleg de la Cooperativa Agrícola, que també ens ha deixat unes excel-



La Cova de Ximo

lents fotografies del Pinell.

Prunera va comunicar la troballa a l'arqueòleg i amic seu, també de Reus, el Dr. Salvador Vilaseca, el qual va iniciar l'estudi dels diferents materials de pedra tallada de sílex³ i que estan reproduïts al Fatumer núm. 47. Al museu Salvador Vilaseca de Reus també es troben uns sílex assenyalats com de la cova de la Creu Blanca, nom que va posar el Dr. Vilaseca, ja que al terme no hi ha cap cova amb aquest nom.

La cova de Ximo I és un petit abric a la dreta de la cova més gran, anomenada Ximo II. Aquesta es troba tapiada per una paret, realitzada els anys quaranta. Els dies 14 i 15 de juliol de 2004, amb motiu de la construcció de la depuradora d'aigües residuals, a la dreta del barranc i davant de les coves, la Generalitat va encarregar una prospecció superficial per comprovar o descartar l'afectació a possibles estructures arqueològiques. La comunicació final constata que "no es va apreciar la presència d'horitzons culturals determinats, però no descarta aquesta possibilitat que s'hauria de contrastar amb la intervenció arqueològica programada". A hores d'ara aquesta intervenció no s'ha realitzat. Es van trobar nombroses restes d'indústria lítica que apareixen fotografiats al final de la memòria.

Les Rotes

El novembre de l'any 1946, Albert Prunera descobreix un altre jaciment a les Rotes de Manuelet (avui de la Maria del Secall), entre l'hort del Masrojà i el Camp de Borràs. Entre les petites estelles de pedra en destaca una de sílex gris i secció quadrangular, que ofereix senyals d'ús pel costat esquerre. El material trobat⁴ procedeix del desbast de les pedres de sílex, que poden tenir un color blanc, groguenc, blavós, rogenc o grisós. Algunes peces



Peces de sílex procedents de la Cova de Ximo

presenten una pàtina blanca a causa de la hidratació produïda pel contacte amb l'aire i l'aigua.

Els hòmens d'aquells temps vivien als abrics o a les coves dels barrancs, on desbastaven, picant els còdols que trobaven pels voltants. Amb el material de sílex fabricaven petites eines: tallants, rascadors... que utilitzaven en les tasques quotidianes com espelletar un animal i tallar la carn.

Los Brois

Amb motiu del projecte d'un parc eòlic als Brois, l'empresa Atics va realitzar una prospecció superficial i un estudi de l'impacte sobre el patrimoni arqueològic, paleontològic i arquitectònic. L'estudi, que van realitzar els arqueòlegs Damià Griño i Cesc Busquets l'any 2009, constata que en la prospecció superficial va aparèixer restes de ceràmica de caire ibèric i romà situades entre els segles IV aC. i II dC. i restes d'indústria lítica de sílex situats entre l'epipaleolític i el neolític. Un dels aerogeneradors està projectat en un turonet, zona idònia per situar un assentament ibèric.

L'estudi recomana la realització de rases arqueològiques de sondatge a la zona d'expectativa arqueològica afectada pel projecte dels molins, per tal de comprovar la presència o no d'estructures arqueològiques al subsòl.

Seria convenient, com a mesura preventiva de protecció del patrimoni arqueològic, que al marge de si el projecte eòlic segueix endavant o no, es cavessin les rases indicades per comprovar la possibilitat de l'existència de restes arqueològiques, ja que la zona era apropiada per l'hàbitat humà, amb aigua del povet o de la font del Broi i situada entre la mola del Broi, des d'on es domina tota la pla-

¹ Puch Fontcuberta, Enric. *El Poblament ibèric i romà a la Terra Alta*. Ed. Centre d'Estudis de la Terra Alta. Gandesa, 1996.

² Bayerri Bertomeu, Enrique. *Historia de Tortosa y su comarca*. Tortosa, 1933. Vol. V.

³ Vilaseca Anguera, Salvador. *Las industrias del sílex tarraconense*. Madrid, 1953.

⁴ Aquestes peces es troben al Museu Arqueològic Salvador Vilaseca, de Reus.



Pintures rupestres al Pinell

na del Pinell i el coll de la Talaia, des d'on es contempla l'Ebre i una zona ampla de la Ribera.

Pintures rupestres al Pinell

Al "VIII Congreso Nacional de Arqueología" celebrat a Sevilla l'any 1963, els arqueòlegs Antonio Beltran Martínez i Romain Robert van presentar una ponència amb el títol "*Avance del estudio con pinturas rupestres esquemáticas del abrigo alto, de Pinell (Tarragona)*". L'any 1962, els va cridar l'atenció una cova o balma del terme del Pinell on van descobrir-hi algunes figures. L'any següent van tornar-hi per portar a terme un examen més exhaustiu i fer fotografies. Els arqueòlegs van situar la cova entre les serres de Pàndols, els Aguilars i Vallplana. Aquesta localització tan general comprèn gairebé la meitat del terme del Pinell, però possiblement es troba als voltants de la carretera de Prat de Comte o a vora del riu Canaletes. Genera⁵ escriu que aquest abric va servir de refugi als pastors, per això conserva les parets fumades. Les coves d'aquesta zona són: la cova de Xavalla, la del Carbó, la dels Estrets i alguna altra balma de la vora del riu Canaletes o del barranc del Molí.

Segons expliquen es tracta d'una composició molt deteriorada ja que les parets de la cova són terroses. Les figures d'unes dimensions d'uns 10 cm es troben al fons, allí on el sostre i el terra de la cova formen un angle agut. Són de color roig fosc, la qual cosa dificulta diferenciar-les del color de la mateixa cova.

Comenten que es difícil concretar el que representa cada figura "...*está clara la disposición de una superior, al parecer un hombre de cabeza alargada, con un saliente a modo de penacho a su izquierda, la línea de la cara a la derecha y de perfil, y un cuerpo indiferenciado consistente en un largo trazo bifurcado en dos que corresponde al arranque de las piernas; a la mitad de la longitud de la cabeza y el cuerpo, y a la derecha nace un corto brazo, pareciendo advertirse al otro lado la sombra de otro, aunque dada su inseguridad, no lo hayamos hecho constar en el calco*".

Apareix una altra figura llarga i prima que es creua amb una altra gairebé perduda. A sota es troba l'esquema que mostra el cos, un braç i l'inici d'una cama. A la part inferior del fris pintat i coberta parcialment d'adherències calcàries, "*una figura que nos resistimos a identificar con una gran cabeza empenachada, aunque tal sea su apariencia. A la izquierda de esta parece adivinarse una mancha con aspecto humano*". Tot i les dificultats d'identificació, per la mala conservació, els arqueòlegs fixen les pintures com corresponents a una fase final de l'edat del bronze, que a Europa estaria entre els anys 1200 al 700 aC.

Vas de ceràmica

La primera notícia sobre l'esmentat vas apareix al *Diario de Tarragona* el dia 26 de febrer de 1861. Tot i que no està signada, fou escrita per Bonaventura Hernández Sanahuja, inspector d'antiguitats de la província. Dos diaris de Madrid publiquen la notícia: *El Clamor Público*, publicació del partit liberal, el dia 5-3-1861 i *La España*, el dia 6-3-1861. Tots tres escriuen sobre una troballa arqueològica quan es realitzava la carretera de Gandessa a Tortosa "*En uno de los desmontes verificados recientemente entre Gandesa y Pinell, se ha descubierto una ánfora antigua de barro ordinario, de forma grosera, con algunos adornos de relieve tan toscos como el mismo vaso. Su figura se asemeja a un vaso, aunque el cuello es mas ancho, pero las asas son tambien pequeñas, que más parecen de adorno que para servirse de ellas. La forma de este vaso no admite comparación con ninguno de los de la época romanamas que a la perfecta cerámica de los romanos pertenece a la tosca de los celtiberos*". Explica que a la vora de l'àmfora i en un ampli espai es van trobar uns esquelets humans i tres medalles, una de Liria, l'altra de Sagunt (amb un dofí i una petxina) i la tercera de Celsa. L'autor de la notícia explica que Pinell i Gandesa estaven situades a l'antiga Il·lervània, limitant amb els ilergetes i sospita que en aquest indret es

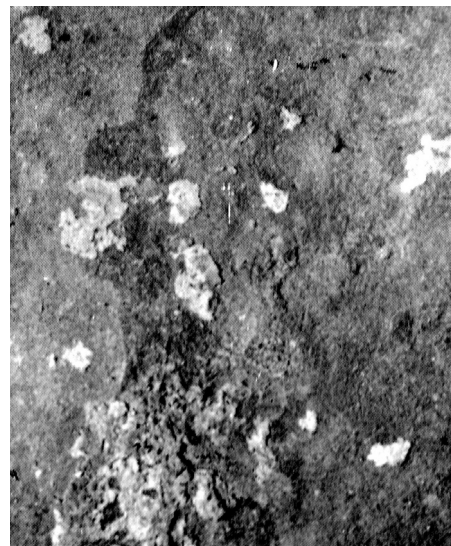


Figura amb apariència d'un cap amb un plomall

va produir un enfrontament dels tres pobles confederats contra soldats d'Anníbal quan van voler passar l'Ebre per castigar els pobles aliats dels romans. Diu que aquesta podria ser una de les batalles que citen Polibi i Titus Livi. Les característiques escarpades del terreny feien possible que un grup poc nombrós pogués detenir un contingent organitzat.

Acaba l'article explicant que les troballes van ser adquirides per Bernart Balmes, administrador de la duana de Tortosa, numismàtic afeccionat, que segurament es va quedar les medalles i va regalar el vas a Hernández Sanahuja, el qual va dipositar-lo al museu arqueològic de Tarragona, on es troba a hores d'ara.

D'aquest vas en parla Pere Bosch Gimpera al seu llibre⁶. "*Té el coll acanalat i dels solcs en penja una sèrie de cercles concèntrics paral·lels*". Diu que té alguna semblança amb el vas trobat al Coll del Moro de Gandesa, també de panxa esfèrica i coll cilíndric.

Bosch Gimpera també assenyala en el llibre citat l'existència d'una destrada de pedra polida, procedent del Pinell, trobada als voltants de Santa Magdalena i que des de principis del segle XX estaria a la col·lecció privada de Josep Sala Molas, polític conservador i alcalde de Vic en diverses ocasions. Però actualment s'ha perdut la pista de la col·lecció i de la destrada. Ni el Museu Episcopal de Vic, ni l'Ajuntament no en saben res.

Esperem que en el futur, noves pistes i estudis ens puguin ampliar els coneixements sobre el passat més antic del Pinell i el seu terme.

5 Genera Monells, Margarida. *L'Ebre final: del Paleolític al món romà*. Ed. Cooperativa Gráfica Dertosenense. Tortosa, 1991.

6 Bosch Gimpera, Pere. *Prehistòria Catalana (edats de la pedra i dels metalls, colonització grega, etnografia)*. Ed. Catalana, 1919, Vol. XVI.

FESTEIG I CASAMENT

ANTÒNIA SERRES BUENAVENTURA

El casament constitueix una de les cerimònies més importants de la vida en comunitat. Totes les societats al llarg del temps han establert una sèrie de ritus que van des de l'inici del festeig fins al dia de la cerimònia de la unió dels dos contraents. Hi ha moltes maneres de celebrar una boda segons les diverses tradicions culturals. Aquí ens limitarem a comentar la significació d'aquest acte en el nostre àmbit cultural.

En el passat la majoria dels matrimonis eren concertats entre les famílies que buscaven la conservació i ampliació del patrimoni familiar. Les unions es realitzaven entre les mateixes classes socials. L'amor i l'enamorament no es tenien en compte a l'hora de concertar un matrimoni. Era dura la situació de moltes jòvens que arribaven a la casa del marit i havien d'aprendre a cohabitar no sols amb l'espòs, sinó que sovint amb tots els qui vivien sota el mateix sostre: els sogres, els vells de la casa, els cunyats i les cunyades.

El festeig

A partir de 1940, els nois jòvens al tardet feien cap a la plaça (no disposaven de diners per anar al cafè més que el diumenge). S'ajuntaven al costat de les finestres de ca Pantoca o s'asseien a les *esglasades*. Les noies aprofitaven qualsevol excusa per anar a comprar i passaven per la plaça. Si encara no tenien nuvi, les amigues començaven a passejar per la volta de la processó (des de la plaça de la Vila cap a l'Ereta) i els nois s'acostaven a passejar al costat d'elles. Si decidien festejar, la passejada era per parelles, però havien de ser a casa a l'hora de sopar o quan s'encenien els llums dels carrers. El festeig podia començar als catorze o quinze anys de la noia i durava fins que el noi tornava del servei militar. Llavors ja es podien casar.

A mesura que avançava el festeig el noi podia acompanyar la noia cada vegada més a la vora de casa seua, fins que es decidia que ja podia pujar a l'estança familiar, dos dies per setmana: dijous i dissabte. Sempre acompanyats, compartien les converses familiars, a l'hivern a la vora del foc i a l'estiu a la sala: Mai es quedaven sols, sempre hi havia la germana o la tia que vigilava. El diumenge podien anar a passejar per la carretera fins a la bassa del poble. Allí s'estaven una estona recolzats a la barana de pedra i al vespre



El dinar de casament de la Fe i Joaquin

anaven el ball, al Centro a l'hivern i a la Societat a l'estiu. Al voltant de la sala hi havia un esglaó i a sobre uns taulons on seien les mares, ties i parentes, sempre vigilants de les parelles del ball.

Entre famílies benestants, quan s'acostava el casament, els pares del nuvi visitaven la família de la núvia per regalar-li "l'adrés" (normalment unes arracades i un anell) i acordar la constitució dels capítols matrimonials, on establien les herències respectives que aportarien cadascun dels cònjuges. La resta de la població no tenia ni béns a repartir, ni joies per regalar. Actualment els capítols matrimonials estan regulats en el nou codi de família de 1998.

Durant el festeig preparaven l'aixovar. Elles mateixes brodaven uns sis jocs de llit, les tovalloles i els jocs de taula que aportaven com a dot. El futur matrimoni rebia regals d'amics i familiars, la majoria utensilis de la casa,

com tovalloles, un joc de cafè, una gerra d'aigua, uns gotets de licor...

El Casament

La cerimònia del casament revelava l'estatus familiar, tant a nivell econòmic com la situació conjuntural d'aquell moment. Si portaven dol per la mort d'algun familiar es casaven de nit o a les sis del matí i no feien cap festa. Els anys quaranta la situació econòmica era tan precària que la festa del casament es limitava a una xocolatada per als familiars. No s'arribava ni per fer un dinar. En aquell temps la núvia portava un vestit sota el genoll, de colors foscos, normalment negre, confeccionat per una de les modistes del poble. Però no hi havia ni ram de flors, ni fotos, ni viatge de nuvis. A la majoria els deixaven en presència els anells per l'esposori o la cadeneta i la medalla.

Durant la cerimònia, el nuvi entregava a la núvia les arres matrimonials, monedes que



Esquellada a la boda de Magdalena de Blai i Bruno de batallon, l'any 1953

representaven els béns que compartien i mai mancarien a la família. Solien ser pagades pel padrí o la padrina. També passaven de pares a fills per tradició familiar o podien ser prestades. Al Pinell, aquestes arres estaven representades per dos pastissos que la padrina regalava a la núvia. Dos xiquetes les portaven encapçalant la comitiva que sortia de casa de la núvia. El pastís petit s'oferia al capella i el més gros se'l menjaven els convidats a la boda.

En general les núvies vestien de negre, però dues fotografies dels any trenta ens mostren la Maria del Soldado i l'Antonieta de les Sardines que ja es van casar de blanc. La primera núvia que va recuperar el vestit blanc al poble va ser la Maria Teresa d'Espinós l'any 1957. A partir de 1960 es va generalitzar el vestit blanc i des de llavors els vestits han evolucionat segons la moda. Gràcies a la major bonança econòmica, també va canviar la festa de la boda, des del dinar a la casa d'un dels contraents, es va passar a celebrar-ho a la sala de la Societat o al cafè de ca l'Àngel, ja que el nombre de convidats era major. La família contractava cuineres com la tia Anna Maria o la Manuela de Genaro per a preparar el dinar, que normalment consistia en el plat de sopa i el rostit a la cassola de pollastre, o fricandó. Acabaven amb el braç de gitano o cóc ràpid de postres. Quan es va establir el restaurant de ca l'Àngel ja es feia tot allí. Darrerament el convit es trasllada als restaurants de la costa.

L'esquellada

Era una antiga costum dels pobles que consistia a fer una sèrie de burles i sorolls quan un dels contraents era viu o viuda. Normalment es tractava d'acompanyar-los a l'església amb crits i xiulets, fent sonar tot tipus d'objectes, des de carraus, i esquelles, a tapadores. A vegades se'ls bloquejava la porta de casa, de manera que no podien sortir o entrar. Una de les més sonades va ser l'esquellada a la tia Magdalena de Blai i Bruno de Batallón, quan es van casar, ja grans, l'any 1953. En aquest cas, també es va bloquejar l'accés a l'Església, tallant amb carros el carrer Major (entre ca Llafega i ca Pau) i el carrer de Miravet (entre cal Llauner i ca la Maria de Trapa).

La darrera esquellada es va fer l'any 1997, al casament de la Rossàrio de Mateu i Manuel de l'Anselma. La boda es va celebrar a l'ermita de Santa Magdalena, per la tarda. Quan van arribar al poble els esperava una gentada davant de la cotxera de Tomaset fent soroll de tota mena, però com ells ja s'ho espera-

ven, tenien preparat a l'entrada de casa taules, que ràpidament van instal·lar al carrer i les van omplir de pastes i begudes. El que havia de ser una esquellada es va transformar en una festa, cantant i bevent fins les tres de la matinada.

De fet, ja a principis del segle passat les esquellades es van prohibir, però sembla que el costum va predominar sobre la llei. L'article 29 de les Ordenances Municipals aprovades l'any 1916 establí: "*Se prohibe severamente el dar cerradas a nadie, ya sea de dia o de noche, bajo ningún concepto o pretexto, por ser tales manifestaciones indignas de un pueblo civilizado*".

Al llarg de la història l'església catòlica ha exercit la seua influència per determinar tots els aspectes de la vida en comú, la moral i els costums segons les seues creences. Així el matrimoni religiós ha estat el que s'ha practicat fins la *Ley del Registro Civil* de 1870 que va establir el matrimoni civil com "*único reconocido que había de celebrarse por todos los españoles que deseen contraer el vínculo*". Els contraents podien celebrar el matrimoni religiós abans o després del civil. Però les reaccions de l'església i els sectors conservadors van fer que alguns governs possessin obstacles al matrimoni civil. Amb la proclamació de la República, la Llei de 1932 instaurava novament el matrimoni civil obligatori, però amb la guerra de 1936-39, el nou règim franquista va derogar la Llei del Matrimoni Civil l'any 1938 i van obligar als matrimonis casats civilment a celebrar la cerimònia religiosa. La nova Ley del Registro Civil de 1957 insistia que havia d'acreditar-se la no professió de la religió catòlica per autoritzar el matrimoni civil. No serà fins la nova Constitució de 1978 i la Llei de 7 de juliol de 1981 que disposa: *Cualquier español podrá contraer matrimonio dentro y fuera de España, 1º ante el juez o funcionario señalado por el Código, 2º en la forma religiosa legalmente prevista*.

Al poble, el matrimoni religiós encara és el més habitual, tot i que cada vegada se'n celebren més de civils. Després de tramitar l'expedient al Registre Civil, la cerimònia se celebra a la sala de plens de l'ajuntament o en algun altre lloc emblemàtic, on la música i les paraules amables d'un convidat certifiquen, juntament amb l'autoritat competent, la unió dels dos esposats davant la comuni-



La comitiva de la núvia es dirigeix a l'església. Any 1957

tat. També són moltes les parelles que viuen juntes sense cap vincle legal.

Al Pinell el primer matrimoni civil es va celebrar l'any 1908. El fet va ser notícia i com a tal es va publicar al periòdic *El Consecuente* el 12 de maig de 1908. Després del restabliment de la democràcia a Espanya, amb les eleccions del 15 de juny de 1977 i la Constitució de 1978, els primers que van celebrar un matrimoni civil foren la Magda Segura i Goro Serrano, l'any 1979, però no es van poder casar al poble, sinó que van haver d'anar a l'Ajuntament Vell de Gandesa, on els va casar, un jutge de primera instància arribat expressament de Tortosa.

Tambien le participo que el próximo día 14, en el pueblo de Pinell, contraerán matrimonio civil la hermosa señorita Josefa Montagut con el joven radical Fernando Montagut Arnau. Calcule los obstáculos con que habrán tropezado por parte de los fariseos, pero ellos, fieles a sus convicciones, han roto con los convencionalismos religiosos; dándoles, por este motivo, nuestra más cordial enhorabuena.
Sin otro particular, Salud y Republica.
El Corresponsal.
Hoy. 12-5-908.

Informació del periòdic *el Consecuente*, el dia 12-5-1908. (El segon cognom deu ser Arnau).

Els costums canvien. Avui gaudim de la llibertat i la tolerància perquè cadascú, segons les seues creences, celebri la cerimònia en el fons i la forma que cregui convenient.



La núvia acompanyada dels pares i convidats camí de l'església. Any 1968

PANORÀMICA DES DE LA PUNTA DE L'ÀLIGA

ANTÒNIA SERRES BUENAVENTURA

Un dia clar de gener, va ser l'adequat per pujar al cim de la punta de l'Àguila. La primera part del camí es pot fer en cotxe pel camí dels Codissos fins al Mas de Moteller de Mingarra. Allí s'agafa el caminet que va cap al Bassot i, uns 200 metres abans d'arribar-hi, es pot començar a pujar a l'esquerra vorejant els margens d'unes faixes d'ametlers ermes del Mas de Moteller de Pastoret. Davall d'un marge encara es pot veure el clot on van extraure arena refractària i en un ribàs una cussola natural on beuen els moixons quan hi ha aigua. Es continua amunt fins a l'inici de la cinglera, que envolta la mola de la punta de l'Àguila, a la part més baixa i a la dreta. Abans d'arribar-hi es comença a veure cabres que fugen tranquil·lament vorejant la cinglera amunt, passant totes pel mateix lloc, unes darrere les altres. El ramat estava format per uns quinze animals, entre els quals destacava la gran cornamenta d'un dels mascles.

Una vegada dalt, a l'inici de la mola, es tracta de seguir la mateixa ruta que les cabres, ja que és per on hi ha menys malesa. Tota la plana inclinada és rocosa i amb poca vegetació a la banda que dona al sud. En direcció a les Petges, que cauen al nord, augmenta la vegetació de romers, argilagues, coscolls, matisses i ginebres. A mitja pujada apareix un rodal on han tornat a sortir les carrasques, encara petites. Veurem si aconseguen créixer, ja que és un lloc molt rocós, sec i amb un fort vent.

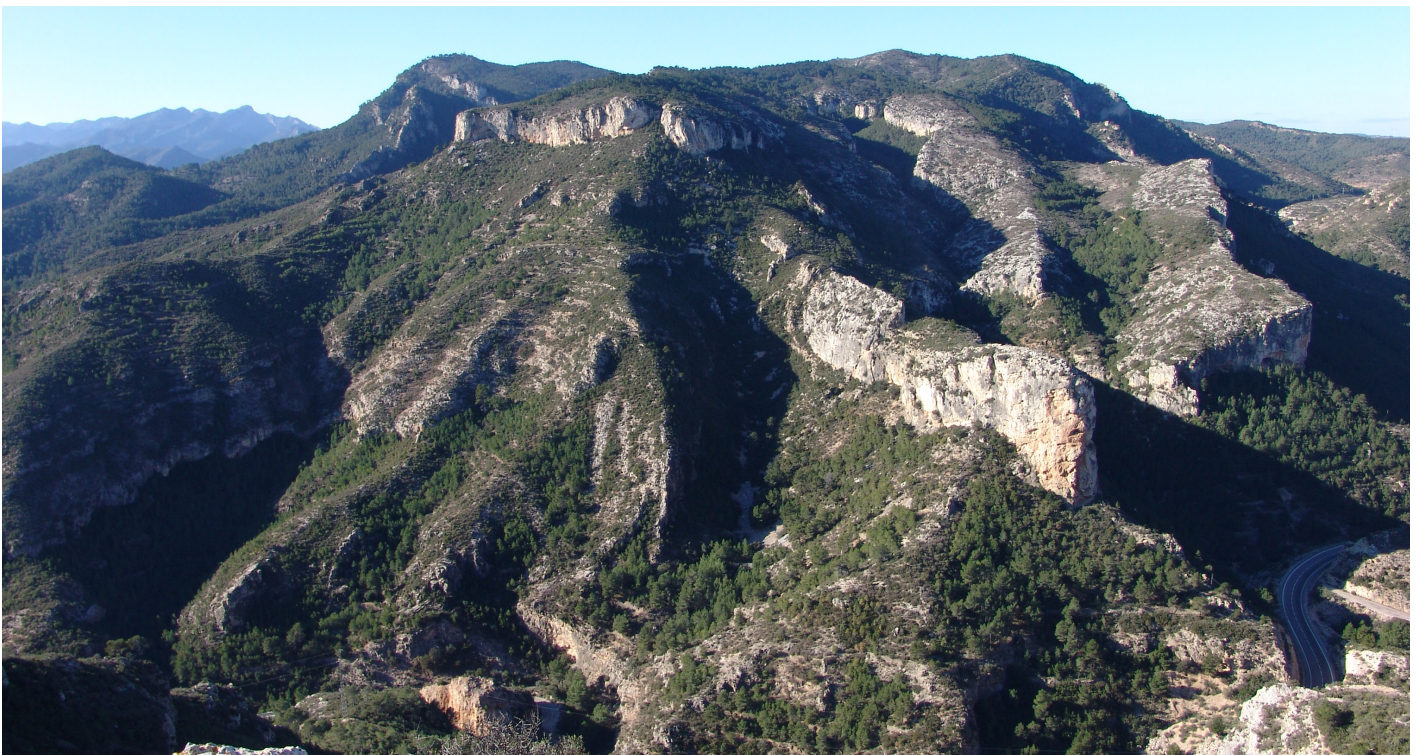
A mesura que ens enlairem en direcció al cim, que correspon al cap de l'Àguila, els punts de vista s'eixamplen. Ara es domina d'una manera diferent els cims, les moles, els barrancs i els plans de la serra de Cavalls. El barranc de Cavalls, que baixa entre la mola Dolça i la mola Tancada; el racó de Rambla i el de la font de la Gota. El barranc dels Bous, damunt la Lloba de Borrull, on destaca el color de la terra refractària de les antigues mines. Al fons la silueta dels Merlets i el Mosso.



Mas de Moteller, Rotes, Mas d'Oliver, mola del Broi, Cugots...



Barranc de Cavalls i barranc dels Bous



Vesant nordest de la serra de Pàndols. El puntal de l'Os, la vall Closa Gran i la vall Closa de Berano.

I més lluny, alguns pobles de la Ribera i el Montsant.

Per la vora del cingle, en direcció sud, es contempla part del terme del Pinell, des de la rotonda i la carretera de Tortosa, fins a Planes de Móra, la Mola del Broi i la Talaià. Enmig, les valls i planes del Mas de Moteller, Rotes, Mas d'Oliver, Espartals i Cugots, que s'enlairen cap a la mola del Broi i al fons les Murtes i la Coma d'Esteve.

Una vegada s'arriba a la part més alta, la visió que es té de la serra de Pàndols i la de Cavalls és d'una sorprenent grandiositat. Davall mateix, en picat i sense transició, serpenteja la carretera de Gandesa seguint el barranc del Pinell, entre el puntal de l'Os, la vall Closa de Berano i la vall Closa Gran, a la serra de Pàndols; i la vall Closa de les Petges, a la de Cavalls. És la zona més abrupta i rocosa del territori. Al fons, ja al terme de Gandesa, apareix la mola d'Irto o de Sant Marc, per la petita ermita derruïda que té a dalt. Entre els barrancs que baixen des dels cingles de l'extrem nord de Pàndols i les moles grises envoltades de cingleres sense vegetació de l'extrem sud de Cavalls, es veuen pertot arreu restes de bancalets, testimoni d'un temps i d'un país en què era necessari conrear fins i tot les terres més escabroses, altes i de difícil accés. Només s'hi arribava per senderes amb els animals de càrrega. Davant mateix, damunt la vall Closa de les Petges, apareixen els bancals escalonats de les Petges de Pere Llorenç, Catxap, Fontana, Bataillon, Gep, Havanero, Soguer, Rata, Florència i Pitxó. Davall del cingle es veu la Punta de Gaspar amb les parets de la caseta i el corral de bestiar que també es veu des de la carretera de Gandesa. Avui, aquests paratges apareixen cremats després de l'incendi del dia 15 de juny.

Per aquests paratges es va produir un fet insòlit que van publicar alguns setmanaris de l'època. Les hemeroteques dels diaris ens permeten llegir i recuperar fets i notícies del passat i aquest va ser prou extraordinari perquè tots aquests diaris se'n fessin ressò i la publicassin a l'abril de 1886: (La Iberia, Madrid, 7-4-1886; El Liberal, Ma-

drid, 19-4-1886; La Época, Madrid, 19-4-1886; La Dinastia, Barcelona, 17 d'abril de 1886. Els quatre es fan ressò d'una notícia que van llegir en un periòdic de Tortosa. La presenten com un fet sorprenent ja que narra la lluita inhabitual entre un llop i un boc que formava part d'un ramat d'unes trenta cabres. Aquest ramat, sota la vigilància de dos pastorets de 12 i de 8 anys, pasturava a la serra de Cavalls quan es va presentar un llop disposat a prendre alguna presa. El que no comptava era amb l'empenta del boc que es va enfrontar amb ell. "Se sostuvo una verdadera batalla, resultando vencido el lobo, que hubo de ahuyentarse después de haber salido muy mal parado de la riña". El boc, recelós per salvaguardar el ramat, va ser capaç d'impedir la mort d'alguna cabra i es va convertir en heroi involuntari d'una gesta extraordinària que es va difondre per part de Catalunya i d'Espanya.



Set cabres pel cingle de la punta



Vessant sudoest de Cavalls, amb la vall Clossa de les Petges i la mola Martina en primer pla.

INICI DE LES FESTES

Agost, calor, vacances i festes majors. Del 9 al 14 hem celebrat la del Pinell, en honor del patró Sant Llorenç. Durant cinc dies hem gaudit d'activitats i actes per a petits i grans, que van començar la vespra amb el pregó de la Sra. Juanita Sabaté, mestra al Pinell durant 39 anys, el discurs del Sr. alcalde i la proclamació de l'hereu i els fadrins. A continuació es va iniciar la desfilada de carrosses per carrers del poble i la inauguració de l'exposició de fotografies. A la nit, els diables i el drac de l'Ull del Bou van omplir el poble de llum i coets, abans de començar la festa eivissenca, un dels actes amb més èxit de públic, la majoria vestit de blanc i amb animació musical d'Imagina Ràdio.

Petits i grans van poder participar als còssos, natació, futbol, bicicleta-da, voleibol, birles, gimcanes, pintura per als petits, jocs de taula, molt de ball i un cap de dansa com mai s'havia vist, amb la plaça plena de balladors del poble. El sopar popular ens va oferir una saborosa fideuada per a 500 comensals, a la fresqueta de la pista roja. També es va presentar a la Pianola el llibre Terra Alta, molt de fato.

Tot gràcies als voluntaris de la Comissió de Festes, que organitzaven i vetllaven el desenvolupament de totes les activitats i gràcies també a la col·laboració dels veïns, que amb la seua assistència i participació als actes, han fet unes festes populars on tothom s'ho ha passat bé.

Cal destacar l'esforç i la imaginació dels grups que han dedicat moltes hores de treball en confeccionar les carrosses, les han animat i han estat l'admiració de tothom. Enguany s'han recuperat els còssos a partir del 13 anys per a gent del poble. Es van fer a una hora compatible amb els horaris dels joves, i es va entregar el primer trofeu Manuel Serres, "lo Corredor", que va entregar la seua viuda als guanyadors.



Processó de Sant Llorenç



Els diables de l'Ull de Bou

PREGÓ DE FESTES MAJORS

PREGÓ PRONUNCIAT PER LA SRA. JOANA SABATÉ VALLESPI

Bona tarda a tothom.

Sr. alcalde, autoritats, senyors representants de tots els grups municipals, comissió de festes, hereu i fadrins, amics, veïns i tots els pinellans i pinellanes en general, tant els que viviu al nostre poble durant tot l'any, com pels que viuen fora i retornen per gaudir de la festa major en honor al nostre patró Sant Llorenç, us agraeixo a tots la vostra presència.

La veritat és que quan vaig rebre el molt amable i considerat escrit del senyor alcalde demanant-me ser la pregonera de les festes majors d'enguany, tot un seguit de sentiments van recórrer el meu cap: per un costat, una gran alegria de que haguéssiu pensat en mi per aquesta gratificant tasca. Per l'altra banda, vaig sentir un corrent de nerviosisme: reconec que per a mi és molt més fàcil fer una classe amb quaranta pàrvuls que dirigir-me a tots vosaltres en qualitat de pregonera. Per cert, em sembla que sóc la de més edat que hi ha hagut fins ara.

Fer un pregó una mestra que durant quasi quaranta anys ha estat exercint al seu poble, podria ser molt llarg, ple d'anècdotes i vivències que, al recordar-les, em farien saltar les llàgrimes i no acabariem mai. I com no estem aquí per plorar, ens ho prendrem com una curta però sentida xerrada. Al llarg de la meua vida professional, el continu tracte amb els iaïos, pares i nens, reben sempre col·laboració, amistat i estimació, han enriquit la meua vida, m'han ensenyat a valorar les persones i a entendre les diferents maneres de ser; m'han fet apreciar que tots vosaltres sou la vida, l'essència i el més important del nostre estimat poble.

Que actualment hi ha dificultats, és clar que les hi ha, les ha hagut i suposo que les haurà, però la nostra gent les va vèncer, i nosaltres també les superarem. Recordem alguns exemples d'esforç i coratge, no gaire allunyats en el temps:

- La construcció de la nostra famosa "Catedral del Vi".
- La reconstrucció del poble després de la guerra.
- La portada de l'aigua de l'Ebre.
- La reconstrucció de l'ermita de Santa Magdalena, i els treballs de condicionament i d'embelliment dels seus voltants.
- La construcció de les escoles i més tard la seva remodelació.

Aquests i tots els altres treballs, ens han d'omplir de goig i orgull. En les dificultats de tot tipus i en tot allò que féssiu, us animo a seguir posant-hi afecte, esforç i valor, seguint l'exemple del nostre gran Sant i Patró Sant Llorenç, a qui també podem demanar ajut i protecció. M'agradaria llegir-vos una petita poesia:

*"Entre tots hem fet història
i entre tots un poble gran,
si ha estat bona la feina
els que vinguin ho diran.*

*Mentrestant, sort i coratge,
que no ens falli la il·lusió,
cadascú ben responsable,
amb empena i sense por.*

*Treballem pel nostre poble,
amb el cor net i el pas ferm,
tots units pel PINELL
ben enlaire arribarem.*

Ja per finalitzar voldria tenir un record especial per la meua família que sempre m'ha recolzat: els meus pares, el meu marit, a qui tantes anècdotes dels nens he contat, a la meua filla, i com no, als meus germans, que sempre han estat al meu costat.

I acabo: Us dono les gràcies a tots i us desitjo una molt bona Festa Major: **Visca el Pinell!!!**



Juanita Sabaté, la pubilla de l'any passat i l'hereu d'enguany

CAP DE DANSA



Aspecte de la plaça durant el cap de dansa

CÓSSOS



Entrega del trofeu al guanyador del cós



Un dels moments del cós



Les quatre noies i dos dels jòvens

IMATGES DE LA FESTA



Pintada de les parets del poliesportiu



Bicicletada popular



Partit de voleibol



Tirada de birls. Memorial Magí Turch



Comencen a servir la fideuada



Aspecte d'una part de les taules

EXPOSICIÓ DE FOTOGRAFIES

L'exposició "Un segle de casaments i comunions" ens ha mostrat la importància d'unes cerimònies religioses i socials durant el segle XX. Hem vist com se celebraven les cerimònies i la forma de vestir dels protagonistes. Com va anar evolucionant el vestit de les núvies dels colors foscos al blanc. No va ser fins a l'any 1958 quan va tornar el vestit llarg i blanc, ja que a dos casaments dels anys trenta, un al Pinell i l'altre a Barcelona, les núvies ja anaven de blanc. A partir de 1960 serà el vestit llarg i blanc el que dominarà a les bodes.

Pel que fa a les comunions, les modes s'adapten als criteris de l'Església sobre aquestes cerimònies. Trobem des del vestits que imiten els de les núvies, als dels xiquets que anaven de mariners, passant pels anys posteriors al Concili Vaticà II, quan els criteris de naturalitat i senzillesa dominaven sobre els anteriors; llavors xiquets i xiquetes anaven amb uns vestits de carrer, curts, que després els podien servir per a mudar.

A la sala també s'hi exhibien dos vestits de núvia, com a mostra de l'evolució de les modes: un de l'any 1966 i l'altre actual, confeccionat al taller del poble, de Neus Feliu.

Per a l'any que ve, el projecte consistirà en fotografies de grups familiars on apareguin pares i fills. Algunes famílies tenien aquestes fotografies en un quadre al menjador de casa. Abastaran el segle passat fins els anys vuitanta. Qui vulgui participar em pot fer arribar les fotos.



Exposició Un segle de casaments i comunions



Sala del centre Polivalent amb els onze plafons de l'exhibició de fotografies



Un dels plafons de l'exposició amb xiquets i xiquetes vestits de comunió.



El Circ



Equipo A



Les Olimpiades

FESTA MAJOR 2012



El Safari



El Safari



LMFAO



Grease. Foto: Andrea Altadill



Pubilles de l'any passat i fadrins d'enguany

LES FESTES MAJORS DE L'ANY 1955

El programa de les festes majors de l'any 1955 ens mostra la distribució d'actes al llarg de tres dies de festa. També la festa ha canviat des d'aquells temps de postguerra. El programa consistia en còssos, missa, ball, futbol i cap de dansa. I a les dos de la matinada "fin de fiesta". Així els tres dies, i el darrer, missa de difunts. Tot amb un llenguatge grandiloqüent que deixava molt clar la situació política d'aquell temps.

Aprobado por el Ayuntamiento en sesión
del día 28 de Julio de 1955.--

AYUNTAMIENTO
de
PINELL DE BRAY. (Tarragona).--

PROGRAMA DE FESTEJOS, que com motivo de la Fiesta Mayor dedicada a su Patrón San Lorenzo, Diácono y Mártir, que se celebrará en la Villa de Pinell de Bray (Tarragona), durante los días 9, 10, 11, 12 y 13 de Agosto de 1955.--

DIA 9 de Agosto de 1955.--

- A las 12: Volteo general de campanas anunciando las Fiestas.--
- A las 21: Completas- Acto religioso en la Iglesia Parroquial, pidiendo al Altísimo, la gracia, paz y concordia en los días de Fiestas.--

DIA 10 de Agosto de 1955.--

- A las 7 : Pasacalle por toda la Villa, amenizado por la Agrupación musical "La Pinellense".--
- A las 9 : Carreras pedestres con premios a los vencedores.--
- A las 10'30- Solemne Misa en honor al Santo, cantada por el coro parroquial, y sermón a cargo de eminente orador sagrado.--
- A las 12: Procesión en honor a San Lorenzo, impetándole la gracia divina, para vidas y haciendas del término municipal
- A las 13: Obsequio a las Autoridades y Jerarquias, como testimonio de -aprecio y consideración con que se les estima.--
- A las 13: En la pista municipal Baile de vermouth.--
- A las 17: Partido de Futbol entre el Club Deportivo Pinell con el Deportivo Solerás (Lérida), con obsequio de un trofeo olimpico para el triunfador- donado por el Ilmo. Ayuntamiento.--
- A las 19: Iniciación del Baile Popular Local, "Cap de Dansa", que se celebrará en la Plaza de la Iglesia.--
- A las 20: Iniciación del Baile que se celebrará en la pista municipal. Sesiones de Cine, en programas aptos, y propios de Fiesta-- Mayor.--
- A las 24: Baile de Noche, de Gran Gala, en la pista municipal. Programa variado de Cine.--
- A las 2 de la madrugada: Fin de Fiesta.--
Los festejos serán amenizados por la Orquesta Binsons.--

DIA 11 de Agosto de 1955.--

El mismo programa que el día anterior, con excepción de la -procesión.--

DIA, 12 de Agosto de 1955.--

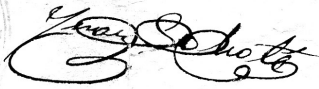
El mismo programa que el día anterior, menos partido de Futbol.

DIA 13 de Agosto de 1955.--

- A las 10'30 Misa cantada de "requiem" de Perossi, "In memoriam", en sufragio de las almas de Nuestros Gloriosos Caídos por Dios y por España, y demás hijos y vecinos de la Villa fallecidos. R.I.P.

PINELL DE BRAY (Tarragona) a 30 de Julio de 1955.--

EL ALCALDE PRESIDENTE,



25 ANYS DE L'ULL DE BOU

JOSEP RAMON ALABART I MAGDA FERRÉ

Fa una mica més de 25 anys una colla de joves del Pinell van cavil·lar una molt bona idea. Tot va començar l'estiu de 1986. Eren festes majors a Garcia, i a més a més hi feien un correfoc. Això va agradar i molt!! La pensada va ser crear, donar nom i força a una colla de diables i grallers del nostre poble.

I així comença la història dels 25 anys de l'Ull de Bou (la cova on anàvem a jugar de petits). A primers de febrer del 1987 es van fer les primeres classes de gralla amb Ernest Estapé al "Centro" (feia un fred que pelava!!) i després s'anava tots els diumenges per la tarda al Mas de la Solfa de la Fatarella. Més endavant es va tocar al Pinell els dissabtes al matí amb el malaurat Toni Pellissa.

Si s'havia de fer una bona colla de diables calia tenir una bona bèstia foc, i així va ser. Moltes nits d'aquell hivern del 1987 van anar a la ferreria de Josep M^a Vidal, i allí es va construir el nostre drac, Trull, així es diu. Ja arribada la primavera es va buscar una data per fer el nostre primer correfoc. Sant Joan, en ple solstici d'estiu fou una nit de llum, d'olor de polvora i de música, però sobretot d'emoció!!

Va ser començar i engranar. Anàvem a molts pobles a fer correfocs, a trobades de gralles, a gegantades, i a poc a poc el grup es va anar consolidant. Els aniversaris foren i són sonats, i molt recordats per la gent del Pinell. Un dia entranyable va ser el bateig del nostre drac. Els padrins foren els diables i el Fardatxo de Rasquera.

La colla de l'Ull del Bou ha donat a conèixer el nostre poble arreu de Catalunya i de l'Aragó, i fins i tot de l'estranger. Durant les festes de la Candelera de Valls, l'hivern de 1991 vam fer un correfoc molt transcendent. Justament allí estaven els Comediants, que es van fixar en naltros, i arran d'això vam ser contractats al correfoc de les festes de la Mercè a Barcelona el setembre de 1991. Fou un dia i una actuació inoblidable: abans del correfoc ens van convocar a una reunió, i vet aquí la nostra sorpresa...., ens havien convidat a participar amb el nostre drac a les cerimònies olímpiques del Jocs Olímpics i Paralímpics dels Jocs de Barcelona 92, impressionant!!

L'Ull de Bou ha participat en nombrosos correfocs arreu, així com ciutats geganteres, balls de gralles i trobades de jotes, sempre donant a conèixer el nom del Pinell, el nostre poble. També es va participar en la primera mostra de cultura d'arrel tradicional feta a Barcelona al Moll de la Fusta. L'agost de 2001 vam assistir a l'Aplec internacional de la sardana a Copenhaguen, en una mostra de la cultura popular catalana.

El millor de tot però ha estat l'entreteniment, les ganes, les emocions, la feina, la voluntat, la il·lusió, el temps, la dedicació, les xaleres, el goig, la motivació, i moltes coses més que molts i molts dels joves i no tan joves del Pinell hem viscut durant estos 25 ANYS DE L'ULL DEL BOU.

PER MOLTS ANYS!!!!

Seria bo que la gent jove d'ara tingués les mateixes ganes i motivació que vam tenir naltres fa 25 anys.



Tretze grallers i gralleres pels carrers del poble

ACTE A LA COTA 705 DE LA SERRA DE PÀNDOLS

“Avui he tornat a la serra de Pàndols...” Els vint-i-un supervivents de la lleva del 41 podien repetir aquestes paraules, quan, un any més han pujat al cim de Pàndols a evocar fets, records i presències. Aquestes, cada vegada més reduïdes, ja que enguany els protagonistes ja tenen 92 anys. Familiars, gent de la comarca i autoritats també els acompanyàvem. Als parlaments s’ha repetit molt les paraules pau i convivència que sintetitzen l’exemple de l’Associació de Supervivents de la Lleva del Biberó, que ha agrupat a excombatents de ambdós bàndols, amb l’objectiu de recordar a tots els morts a la Batalla de l’Ebre.

Recordem als biberons del Pinell que ens van deixar i amb 18 anys, aquell estiu de 1938 foren obligats a anar a la guerra. A dos d’ells (Llorenç de Valentí i Pere de la Nensa) se’ls hi va robar la vida, als altres (Agustí de Seco, Batista de Cigalenta, Joanet d’Arnal, Josep de Mariet, Manel de Camilo, Pedro del Guardamontes i Pepe de la Xamba) van malgastar uns anys de la seua joventut, participant en una guerra terrible. No hi ha heroïcitats, ni patriotismes que valguin més que les vides humanes que es trunquen.



Cota 705, dia de Sant Jaume 2012

EL CANALETES SEC



La bassa dels Estrets, al riu Canaletes completament seca



Aspecte actual dels estrets del Canaletes

Aquest és l’estat del riu Canaletes després de mesos de sequera. El riu, que neix als ports d’Horta, passa pels termes de Bot, Gandesa i el Pinell, abans de desembocar a l’Ebre per Benifallet, mostra alguns trams completament sec, a causa de la manca de pluges durant l’hivern i la primavera.

LA TALAIA DEL BROI, BÉ D'INTERÈS CULTURAL



Una resolució del *Ministerio de Educación, Cultura y Deportes* del 23 de maig de 2012 ha inclòs cinc elements arquitectònics de la província de Tarragona, entre els quals es troba la talaia del Broi, dintre del registre general de Bens d'Interès Cultural. Això permet la possibilitat de sol·licitar ajuts de restauració i consolidació. Aquests immobles ja estaven afectats segons el Decret de 22 de juliol de 1949, per tractar-se d'edificis de caràcter defensiu. (Vegeu el Fatumer núm. 46 i 54).

INCENDI A LA SERRA DE CAVALLS



Superfície cremada a la vall Closa de les Petges, davant del puntal de l'Os

El divendres 15 de juny es va iniciar un incendi provocat al costat de la carretera de Gandesa, davant del puntal de l'Os, allí on la carretera vella entrava a l'inici de la vall Closa de les Petges. Va començar a una gran matissa del costat de la carretera i la garbinada va empènyer el foc amunt, cap el pujador de Gaspar. Va saltar per damunt del cingle i va cremar les finques ermes i els matolls de les Petges, va arribar a la carena de Cavalls i va començar a baixar cap a la vall de les Carrubes, al terme de Gandesa. En total unes 110 ha de matolls i pi blanc, d'una zona poc boscosa que ja s'havia cremat en altres ocasions. En l'extinció del foc van participar un total de 46 dotacions terrestres i 8 mitjans aeris.



Grup de xiquetes de la gimnàstica rítmica el dia de l'exhibició.



Alumnes de 6è que començaran l'ESO a Gandesa.

25 DE DESEMBRE

IRENE MONTAGUT PELLISSA

25 de desembre; 25 de desembre; 25 de desembre: Nadal... És un dia que mai m'ha agradat. Tothom està feliç avui, pels regals o pot ser per la il·lusió... no arribo a comprendre el per què de tanta felicitat. M'ho he posat a pensar moltes vegades i mai he aconseguit desxifrar el secret tan gran que porta aquest dia sobre la gent.

"AVUI HAVIA PASSAT UN DIA GENIAL I INOBLIDABLE I LA MEVA IDEA DE "NADAL" HAURIA CANVIAT SI NO HAGUÉS ESTAT PER AQUESTA MALA EXPERIÈNCIA"

Ahir a la nit, mentre estàvem preparant el sopar, la mare em va dir que avui vindrien a dinar els veïns nous ja que no tenien ningú amb qui celebrar aquest "fantàstic" dia.

Quan m'he llevat, l'única cosa que desitjava era que el dia de Nadal ja hagués passat, però no; eren les onze del matí

del dia 25 de desembre. M'he anat a dutxar i quan ja havia acabat d'arreglar-me he sentit el porter automàtic, eren els veïns. He baixat les escales i l'he vist, allí estava Pau, el fill de la família amb la seva germana petita Júlia.

Els pares, Yolanda i Antonio, ja estaven dintre de casa donant els "típics bessitos" del dia de Nadal i tot aquest rollo de grans. El meu germà Jordi i la Júlia són companys de classe i han pujat a l'habitació de Jordi per jugar a la "Play". Pau se m'ha acostat i m'ha preguntat si volia anar a donar una volta amb ell pel barri, i jo, com no, li he dit que sí i hem desaparegut de la casa.

Era la una i mitja quan ja tornàvem a ser a casa per començar el desitjat dinar. Quan hem acabat, els adults s'han quedat asseguts a taula xerrant; en Jordi i la Júlia han tornat als videojocs i Pau i jo em pujat a la meva habitació on hem

estat parlant tota la tarda. A les 7 hem sentit uns forts crits que venien del menjador i hem baixat les escales com dos coets, el personal de l'ambulància s'estava enduent al pare: li havia agafat un infart. Això ja li havia passat altres vegades, però els metges ens havien dit que no era massa greu. En Jordi, la Júlia, Pau i jo ens hem quedat a casa amb la Yolanda, i l'Antonio ha portat a la mare a l'hospital. Després d'una intensa mitja hora d'espera ens han telefonat dient que el pare s'havia mort i en Jordi i jo ens hem desfet a llàgrimes i abraçades, amb tots els que estaven amb nosaltres.

Avui havia passat un dia genial i inoblidable i la meva idea de "Nadal" hauria canviat si no hagués estat per aquesta mala experiència. Aquells grans moments al costat de Pau s'han quedat gravats a la meva memòria però el meu cor, després de tot, s'ha quedat fet miquetes...

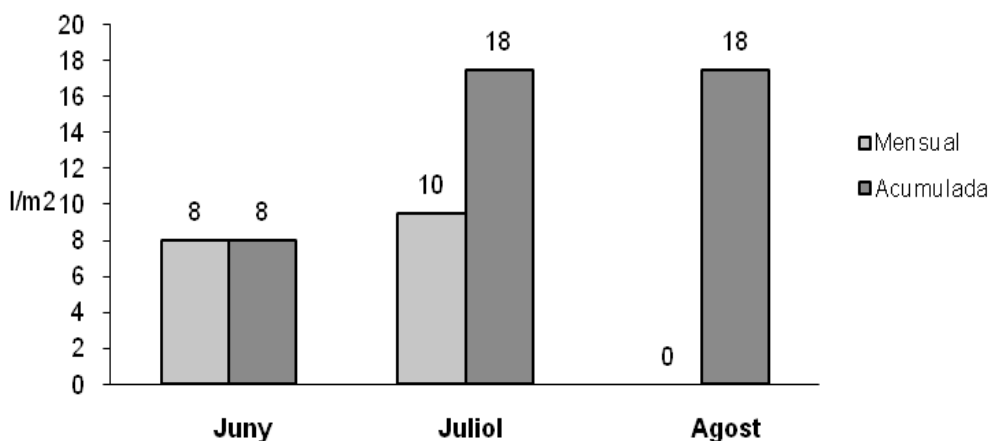
EL TEMPS

REGISTRE DE TEMPERATURES I PLUVIOMETRIA DEL TRIMESTRE JUNY-JULIOL-AGOST DE 2012

AGUSTÍ COLELL

En la taula següent s'expressen les temperatures màximes, mínimes i mitjanes dels mesos de juny, juliol i agost de 2012. En el gràfic de barres les precipitacions dels mateixos mesos.

Precipitacions juny-juliol-agost 2012



	Juny		Juliol		Agost	
dia	11	30	1	18	20	31
màxima / mínima	17.3	37.8	17	37.7	39.4	16
temperatura mitjana	26.3		27		28.9	

1 ES TRACTA D'ENDEVINAR UN NÚMERO DE QUATRE XIFRES DIFERENTS. EL ZERO POT ESTAR AL COMENÇAMENT. PER EXEMPLE 0462 ÉS ADMISSIBLE, EN CANVI 2052 NO ÉS ADMISSIBLE PERQUÈ EL 2 APAREIX DUES VEGADES. SABEM QUE: A) EN EL NÚMERO 1234 APAREIX UNA DE LES 4 XIFRES INCÒGNITA, PERÒ NO APAREIX EN EL MATEIX LLOC (UN FERIT). B) EN EL NÚMERO 5678 APAREIXEN TRES XIFRES PERÒ CAP D'ELLES EN LA POSICIÓ CORRECTA (TRES FERITS). C) EN 0569 HI HA DOS XIFRES DE L'ORIGINAL PERÒ CAP DE LES DOS EN LA POSICIÓ CORRECTA (DOS FERITS). D) EN 0935 APAREIXEN DOS XIFRES DE L'ORIGINAL, UNA DE LES DOS EN LA POSICIÓ CORRECTA (UN MORT) I L'ALTRA EN POSICIÓ DIFERENT (UN FERIT). E) EN 1375 HI HA DOS XIFRES I LES DOS EN POSICIÓ CORRECTA (DOS MORTS). PROVA DE DEDUIR EL NÚMERO ORIGINAL. AQUEST JOC ÉS UNA VARIANT DEL MASTERMIND, EN EL QUAL EN LLOC DE LES DEU XIFRES S'USEN 8 COLORS.

PODEM ESCRIURE LES CONDICIONS ANTERIORS REFLECTIDES EN EL QUADRE SEGÜENT:

Número	Morts	Ferits
1234		X
5678		XXX
0569		XX
0935	*	X
1375	**	

2 JOSEP TÉ 10 MITJONS NEGRES I 12 MITJONS BLANCS BARREJATS AL CALAIX DE L'ARMARI. SI ELS AGAFA SENSE MIRAR, QUANTS N'HA D'AGAFAR, COM A MÍNIM, PERQUÈ S'ASSEGURI DE TENIR-NE DOS D'IGUAL COLOR.

3 EN UN TORNEIG TRIANGULAR HAN JUGAT ELS EQUIPS A, B I C. COMPLETA LA Taula DE RESULTATS DE SOTA.

Equip	Jugats	Guanyats	Perduts	Empatats	Gols favor	Gols Contra
A	2			0	1	1
B	2	2			5	
C	2				2	

4 INTENTA RESOLDRE ELS DOS SUDOKUS SEGÜENTS. EL SEGON COSTA UNA MICA MÉS DE RESOLDRE.

		2				4	1	
5	4		8					
3		1						
	8			4			7	
	2	4	9		8			
			5	7	2		8	4
	1			4	3			2
2		6		9				
				8	1	9		

		4						
	2							9
	7			5				3
			9		7	2		
		9		6				4
5			3					6
	1							
	4			7		8		
		3			2		1	5

Solucions als passatems de la revista 64

1 reina:2g; rei:4b; torre: 1d; cavall: 6c; alfil: 6e.
Si la casella 8d està amenaçada per dos peces llavors 6c o 6e ha de ser el cavall i 1d ha de ser torre o reina. Si 6e forra el cavall llavors 2a solament estaria amenaçada per 2g, per tant 6c és el cavall i 6e l'alfil o la reina. Però si 6e fóra la reina llavors 1d seria la torre i la casella 4g solament tindria una amenaça, per tant 6e és l'alfil.
Fins aquí:

	a	b	c	d	e	f	g	h
1				●				
2	2						●	
3								
4		●					2	
5								
6			●		●		alfil	
7		cavall						
8				2				

Per l'amenaça de 2a la peça 2g ha de ser torre o reina. Si fóra torre llavors 1d seria la reina i la casella 4g tindria 3 amenaces, per tant la peça 2g ha de ser la reina. En conseqüència 1d és la reina i 4b el rei.

2 Farmàcia, fruiteria, estanc, pastisseria, carnisseria, peixateria.

3 El resultat és 0 perquè en el producte apareix el factor (x-x)=0.

ACTA SESSIÓ ORDINÀRIA 11-05-12

Membre absent: Laura Vallespí Martí (CIU)

- S'ACORDA, per 5 vots a favor (4 PM i 1 ERC) i 3 abstencions (CIU), aprovar denegar la descatalogació parcial, ocupació temporal i modificació dels límits de la forest d'utilitat pública Aguilàs núm. 7 del cup de Tarragona, demanada per les empreses Sumimistros Arcilla SA i Arcillas i Arenas Refractarios Pandols SA respecte a la parcel·la 57 i part de la 34 del polígon núm.1 de conformitat amb informe emès per l'àrea de medi natural del DAAM de la Generalitat.
- S'ACORDA, per 5 vots a favor (4 PM i 1 ERC) i 3 abstencions (CIU), aprovar rectificar inventari de béns municipal incloent com alta a l'inventari la part reforestada de les parcel·les 34 i 57 del polígon 1 que té segons l'àrea del medi natural del DAAM de la Generalitat: la superfície reforestada de la parcel·la 34, subparcel·la a, que està dins de la forest pública núm. 7 Aguilàs és de 2,6 ha, la superfície reforestada de la parcel·la 57, subparcel·la a, és de 0,9 ha i la subparcel·la h, és de 0,11 ha.
- S'ACORDA, per unanimitat, aprovar l'operació de préstec excepcional derivada del mecanisme de finançament per al pagament als proveïdors de les entitats locals.
- S'ACORDA, per unanimitat, aprovar atorgar una bonificació a Magdalena Queixalós Serres, Josep Vallespí Montagut, Antònia Serres Buenaventura, Magí Amposta Borrull respecte al pagament de l'ICIO, consistent en només pagar el 2,5 % d'aquest impost, enlloc del 4 % vigent des de l'1-1-12, vist la naturalesa de les obres a realitzar i resta de circumstàncies existents d'acord amb l'expedient instruït.
- S'ACORDA, per 5 vots a favor (4 PM i 1 ERC) i 4 vots en contra (CIU), indicar com a dies per a la realització de les sessions ordinàries del Ple, el primer dimarts de cada dos mesos, a les 20:00 hores (en horari d'estiu) i a les 19:00 hores (en horari d'hivern), i, si fos festiu, el primer dia feiner.
- S'ACORDA, per unanimitat, aprovar ratificar al·legacions formulades respecte al permís d'investigació miner Saboga núm. 1.972, del qual és titular l'empresa Selfe SA, que afecta als termes municipals de Pinell de Brai i Gandesa.
- S'ACORDA, per unanimitat, aprovar plecs de condicions tècniques i annex al contracte de redacció del programa de control de qualitat de materials i estudi de seguretat de la 3ª etapa de les obres de rehabilitació del celler i molí d'oli del sindicat agrícola cooperatiu.
- S'ACORDA, per 5 vots a favor (4 PM i 1 ERC) i 4 abstencions (CIU), aprovar fixar els preus de les entrades i abonaments: (Festes Majors, St Sant Joan, St Cristòfol, Castanyada). Es proposa de fer l'ingrés dels abonaments en dos pagaments

	9-11 ANYS	12-15 A.	16-65 A.	+66 A.
FESTIVITAT ST. JOAN		5 €	6 €	5 €
FESTIVITAT ST. CRISTÒFOL		5 €	6 €	5 €
SOPAR ST. CRISTÒFOL	5 €	5 €	5 €	5 €
CASTANYADA		5 €	6 €	5 €
ABONAMENTS ANUALS		50 €	60 €	50 €

Donar compte de proposta formulada pel grup ERC al Parlament respecte al centre de dia

El regidor Faneca (ERC) manifesta: que el seu grup va presentar al Parlament la proposta de concertar places pel centre de dia i residència i que tots els grups hi van donar suport respecte al centre de dia però sotmès l'acord a la limitació de que no es farà efectiva fins a finals del 2014 i sempre que hagi demanda i no existeixen en els pressupostos de la Generalitat limitacions pressupostàries. El tema de la concertació de places de la residència de gent gran es va acordar decidir-ho més endavant.

Demana a tots que facin pressió davant la directora de Benestar i Família a Terres de l'Ebre per demanar l'avançament a finals del 2013 respecte a la concertació de places de centre de dia. El tema de la residència de gent gran costarà més ja que és necessari tenir un metge, ats. Tots els regidors manifesten la seua conformitat.

- S'ACORDA, per 5 vots a favor (4 PM i 1 ERC) i 4 abstencions (CIU), aprovar moció remesa per l'ACM i FMC en que es demana al govern de la Generalitat garantir el manteniment de les llars infantils.
- S'ACORDA, per unanimitat, aprovar proposta d'acord formulada pels grups PM i ERC per adherir-se a l'Associació de Municipis per la Independència i aprovar els estatuts.
- S'ACORDA, per unanimitat, aprovar designar directora acctal. de l'escola bressol a la treballadora municipal Regina Orti Blanc.

Donar compte d'extractes bancaris i relació de factures per pagar

Despeses: Factures 2011 pendents pagament (veïns poble): 12.648,72 €; (fora poble): 65.136,40 €. Certificacions obra pendents pagament: 62.355,18 €. Factures 2012 pendents pagament (veïns poble): 16.626,59 €; (fora poble): 22.335,72 €.

Ingressos: Subvencions pendents d'ingressar: 337.550,32 €.

Salos bancaris: Caixa de Pensions: 60.000 € (ingrés afectat per projecte futur Cooperativa). Catalunya Caixa: 137.711,99 € (hi ha un ingrés afectat per projecte futur Cooperativa, subvenció DAAM de 113.876 €). Banc Santander: 3.574,23 €.

Informació d'alcaldia

Informa de que la **inspectora va visitar el centre de dia**. Caldrà modificar la distribució interior del centre de dia, la zona de recepció passarà a ésser zona d'atenció, caldrà separar els lavabos del centre de dia i comprar mobiliari.

Informa de la **reunió que va tenir amb tècnics del CODE**. Es va analitzar els serveis que presten d'ecosuficiència energètica. Han de presentar una proposta per instal·lar una caldera de biomassa per la calefacció dels equipaments municipals. S'ha de fer números. Potser, hi hauria un estalvi del 60 % en la factura de la llum. També, presten serveis d'ordenació forestal. Se'ls va demanar pressupost per fer pla d'ordenació forestal del terme municipal.

Informa de la **reunió** que va tenir amb Rosa Peig del Dep. de Governació. Es van debatre:

	9-11 ANYS	12-15 A.	16-65 A.	+66 A.
FESTES MAJORS				
DIJOURS (DISCO MV)		5 €	6 €	5 €
DIVENDRES (BALL)		9 €	10 €	9 €
DISSABTE (BALL)		9 €	10 €	9 €
DIUMENGE (BALL)		6 €	8 €	6 €
DILLUNS (BALL)		6 €	8 €	6 €
DILLUNS (SOPAR)	5 €	5 €	5 €	5 €
(BALL)		5 €	6 €	5 €
TOTAL FESTES MAJORS		45 €	53 €	45 €
ABONAMENTS ANUALS		50 €	60 €	50 €

- Del COMEBE. Preocupació pel funcionament actual. Cada 15 dies s'obrirà. Es va traslladar les queixes del sector turístic local per no haver-se obert per Setmana Santa.
- Del Pla PUOSC nou. A partir del juliol es podrà plantejar les noves obres. Hi haurà una part del pla PUOSC destinada a pagar factures de despesa ordinària (factures de la llum, aigua, etc).
- Del Conveni d'assistència financera firmat amb la Diputació que ha permès l'avançament de part del FCL endeutat per la Generalitat als ajuntaments.

El regidor Segura, després de dubtar entre presentar el balanç davant la junta de l'associació de la Fira o el Ple de l'Ajuntament, finalment manifesta la seua conformitat en fer-ho en el Ple de l'Ajuntament i respondre les preguntes que se li facin. Manifesta que les factures que van justificar les subvencions van tenir el vist-i-plau del secretari-interventor. Ell també pot aclarir el que faci falta.

L'alcalde, manifesta que quan tinguin fet el pressupost de 2012, faran una reunió prèvia amb tots els regidors.

ACTA SESSIÓ EXTRAORDINÀRIA 1-06-12

- S'ACORDA, per unanimitat, aprovar autoritzar amb caràcter previ la cessió dels drets de la concessió del bar La Pianola per part de l'adjudicatari a favor d'uns tercers (Josep Noé Sanz Pallarés i Vanessa Serres Miranda).
- S'ACORDA, per unanimitat, aprovar devolució de la fiança dipositada per l'anterior adjudicatari del bar La Pianola (Juan Bautista Vallespí Vallespí) amb el benentès que ha de trobar-se al corrent en el pagament dels rebuts de les taxes municipals del local (aigua, llum i preu arrendament). Aprovar modificar el plec de clàusules de la concessió del bar La Pianola, encarregant al nou adjudicatari una nova obligació
- S'ACORDA, per unanimitat, aprovar modificar el plec de clàusules de la concessió del bar La Pianola, encarregant al nou adjudicatari una nova obligació a partir de la data 5-6-12: fer-se càrrec de la neteja de la sala annexa existent a l'edifici i 1r pis que actualment va a càrrec de l'Ajuntament. Motius: a fi de prestar el servei públic de bar d'una forma més eficient, i menys costos tant pel concessionari com per l'Ajuntament i amb major coordinació i prestar un millor servei públic. Actualment el fet de que la neteja es porti a terme per una banda per l'Ajuntament (sala annexa i 1r pis) i el bar es porti a terme pel concessionari fa que moltes vegades un espai estigui net i l'altre no al no coincidir els moments temporals en que aquesta neteja s'ha fet.

Vist la importància d'aquest edifici pel municipi i pel col·lectiu de la gent gran, es considera escaient fer un nou replantejament i encarregar una nova obligació al concessionari consistent en que per ell només es porti a terme la neteja de tot l'edifici.

Quan s'organitzi una activitat per un tercer en aquesta sala annexa, aquesta neteja no serà responsable el concessionari.

La durada d'aquesta neteja setmanal (treball personal) i cost del material de neteja s'ha calculat amb l'adjudicatari que pot suposar uns 225 € mensuals.

Rebaixa de 750 a 525 € preu concessió, a més a més fer-se càrrec de la despesa material neteja mensual

- S'ACORDA, per unanimitat, aprovar atorgar una bonificació a Leandro Lorenzo Peguerols Álvarez, Salvadora Vallespí Amposta, Sebina Queviures 2011 SL, respecte al pagament de l'ICIO, consistent en només pagar el 2,5 % d'aquest impost, enlloc del 4 %

vigent des de l'1-1-12, vist la naturalesa de les obres a realitzar i resta de circumstàncies existents d'acord amb l'expedient instruït.

- S'ACORDA, per 5 vots a favor (4 PM i 1 ERC) i 4 abstencions (CIU), aprovar ratificar decret d'alcaldia núm. 288/2012, el qual aprova demanar a la Direcció General d'Energia, Mines i Seguretat Industrial que es desestimi el permís d'investigació L'estació núm. 10.268, sol·licitat per l'empresa Puigfel SA.

Donar compte d'extractes bancaris i relació de factures per pagar

El 31-5-12 es va pagar per part de l'ICO les factures pendents de 2011 als proveïdors que pugen 91.608,78 €. Per aquest import es va haver de fer el préstec ICO per l'Ajuntament, de conformitat amb les indicacions d'Hisenda.

Despeses: Certificacions obra pendents pagament: 46.982,75 €. Factures 2012 pendents pagament (veïns poble): 19.209,99 €; (fora poble): 27.557,83 €.

Ingressos: Subvencions pendents d'ingressar: 300.014,66 €.

Salos bancaris: Caixa de Pensions: 60.000 € (ingrés afectat per projecte futur Cooperativa). Catalunya Caixa: 172.896,21 € (hi ha un ingrés afectat per projecte futur Cooperativa, subvenció DAAM de 113.876 €). Banc Santander: 3.574,23 €.

Donar compte de la publicació al BOE, de la llei d'estabilitat pressupostària

El secretari procedeix a explicar els aspectes principals de la llei d'estabilitat pressupostària:

- A partir d'ara, el superàvit anual d'un ajuntament s'haurà de destinar exclusivament amortitzar endeutament. Les modificacions pressupostàries no poden servir per pretendre per fer noves obres finançades amb aquest estalvi (remanent de tresoreria).

- Si un ajuntament incomplís això, que serà vigilat anualment per Hisenda, podrà ésser sancionat amb una multa i fins i tot destituïts els seus regidors en casos d'incompliment.

- Si un ajuntament gasta més un any que el que ingressa aquell any haurà de fer un pla per recuperar el que ha gastat de mes.

- L'administració de l'Estat fixarà cada any el límit de despesa que poden contraure les corporacions locals.

- Tot aquest tema, comportarà la necessitat de que la comptabilitat de l'ajuntament hagi d'estar al dia, i fer més controls, és a dir, més feina.

Precs i preguntes

El regidor Pallarés (CIU) pregunta per la factura nº 806, referent al conveni Derruta, de promoció econòmica de la Terra Alta. "Què ens ha aportat el Derruta al nostre Ajuntament? Quines accions concretes s'han fet?"

L'alcalde manifesta que li sembla que l'any passat es va firmar el conveni. És un projecte de dinamització supramunicipal per impulsar la comercialització de productes agraris i plans de turisme estratègics. Ara, en principi, s'encarrega d'això, el Consell Comarcal. A nivell concret s'ha portat a terme treballs d'assessorament amb privats, cooperatives, almàsseres, estudis de la garnatxa blanca. S'ha portat a terme el pla estratègic Garnatxa blanca on 12 cellers de vi de la comarca participen. També, s'ha promocionat la jornada gastronòmica del corder, estudis de millora de l'oli i de l'empelt.

TELÈFONS D'INTERÈS

Ajuntament del Pinell	977 426 231	Punt d'informació juvenil	977 420 614
Metge del Pinell	977 426 329	Estació d'autobusos Gandesa	977 420 910
Generalitat de Catalunya Deleg. Territorial del Govern	977 441 234	RENFE Móra la Nova	977 400 349
Ambulàncies Gandesa	977 420 697	Avaries Telèfon	1002
Urgències	977 420 036	Avaries llum	977 440 032
Creu Roja Batea	977 420 965	Mossos d'Esquadra	088
CAP Gandesa Ambulatori	977 421 245	Bombers Urgències	977 420 080
Ambulatori Tortosa	977 500 333	Bombers Consultes	977 420 885
Hospital Verge de la Cinta	977 519 100	Farmàcia Pinell	977 426 076
Hospital de la Santa Creu	977 500 533	Hospital Móra d'Ebre	977 401 811 977 401 863
Quinta Aliança	977 501 344	CEIP Cèsar Martinell	977 426 216
Consell Comarcal de la Terra Alta	977 420 018	Serveis funeraris Mena	977 178 376
DARP Gandesa	977 420 146	Funerària comarcal Móra d'Ebre	977 403 112

FARMÀCIES DE GUARDIA

SETMANA	OCTUBRE	NOVEMBRE	DESEMBRE
PRIMERA	Móra la Nova	Móra d'Ebre	
SEGONA	Tivissa-Batea	Gandesa	Gandesa
TERCERA	Gandesa	Benissanet-Pobla	Corbera
QUARTA	Móra la Nova	Móra la Nova	Móra d'Ebre
QUINTA	Móra d'Ebre	Miravet-Fatarella	Ginestar-Horta Móra d'Ebre

CAPS DE SETMANA: Móra d'Ebre

TRENS

RENFE www.renfe.es | 902 240 202

	Tortosa	Tarragona	Sants	Tren
Móra la Nova	6.15 **	7.19	8.35	RE
6.41 *	7.47	8.54	10.05	RE
8.27	9.25	10.31	11.35	RE
12.15	13.24	14.26	15.35	CE
14.37	15.57	16.57	18.05	CE
17.54	18.57	19.29	19.35	CE
19.27	20.28	20.35	20.35	R
	18.03***	19.11	20.35	R
	18.50	19.55	21.05	RE
	19.12***	20.38	21.40	R
	19.36	20.58	22.08	RE

* Els diumenges circula des de Reus
** No circula els diumenges
*** Només circula els diumenges

AUTOBUSOS

Els autobusos dels estudiants del Pinell de l'IES Terra Alta de Gandesa poden ser utilitzats per la gent de la població. Els horaris són: Dl. a dv., sortida del Pinell: 8:40, arribada a Gandesa: 8:55. Divendres, sortida de Gandesa: 14:30, arribada al Pinell: 14:45. Dl., dm. i dj., sortida de Gandesa: 17:30, arribada al Pinell: 17:45 h.

HISPANO IGUALADINA

www.igualadina.com | 977 770 698

Sortides de Gandesa

Destí	de dilluns a divendres	dissabtes	festius
Tarragona	6.30-8.55-12.00-16.25	9.35-16.25	16.55
Reus	6.30-8.55-12.00-16.25	9.35-16.25	16.55
Barcelona	8.55-16.25	9.35-16.25	16.55
Alcanyís	11.25-18.50	12.20-18.50	12.20

Retorn a Gandesa

Destí	de dilluns a divendres	dissabtes	festius
Tarragona	*8.30-9.29-14.00-17.00	10.17	10.00
Reus	8.50-10.05-14.20-17.45	11.15-17.35	11.15
Barcelona	8.15-16.00	9.00-16.00	9.00
Alcanyís	8.00-15.30	8.45-15.30	16.00

*només de dilluns a dijous

Llocs de sortida: **Barcelona:** Estació d'autobusos de Sants, **Tarragona:** Estació d'autobusos, **Reus:** Estació d'autobusos, **Alcanyís:** Av. d'Aragó, 5, **Gandesa:** Estació d'autobusos.

HIFE

www.hife.es | 902 119 814 | Sortides des del Pinell de Brai

Sortida	Destí	Arribada	Dies	Sortida	Destí	Arribada	Dies
06.00	Gandesa	06.15	Dl a Dv feiners	13.10	València	18.50	diari
06.00	Móra la Nova		Dl a Dv feiners	13.15	Gandesa	13.30	Dl a Dv feiners
07.30	Tortosa	08.15	Dl a Ds feiners	14.40	Gandesa	15.00	Dl a Dj
07.30	Barcelona	10.40	Dl a Ds feiners	15.40	Gandesa	16.00	Dv lectius
08.45	Gandesa	09.00	Dl a Dv feiners	15.45	Tortosa	16.25	Dl a Dv feiners
09.05	Gandesa	09.20	diari	15.45	Barcelona	20.15	Dl a Dv feiners
09.05	Saragossa	11.45	diari	17.35	Gandesa	17.45	diari
09.05	Pamplona	15.30	diari	17.35	Saragossa	20.00	diari
09.05	Bilbao	16.15	diari	17.35	Pamplona	22.45	diari
09.05	Santander	17.45	diari	17.35	Bilbao	00.30	diari
09.05	Burgos	19.15	diari	17.35	Madrid	00.45	diari
09.05	Madrid	16.35	Dl a Ds feiners	18.05	Tortosa	19.00	diari
09.15	Tortosa	10.00	Dl a Dv feiners	18.05	Castelló	21.00	diari
13.10	Tortosa	14.25	diari	18.05	València	22.00	diari
13.10	Castelló	17.35	diari				

SOLUCIÓ AL QUI ÉS QUI



Treballadores del taller de bobinatge de motors de J. Ramon, any 1976

1. Maribel March Vidiella, de la Piula
2. M. Teresa Vallespi Amposta, de Tecló
3. Marisín Pellissa Amposta, d'Espinós
4. M. Nieves Fons Pujol, de Benet
5. Montserrat Algueró Espinós, de la Pietat
6. Carme Pujol Gavaldà, la Pausenca
7. Antònia Serres Turch, de Pataca
8. Magdalena Borrull Llombart, de la Suca
9. M. José Espinós Tramunt, de Casiano
10. Conxita Pellissa Feliu, de Pantoca
11. Magda Segura Vidiella, de Miquel del Romero
12. M. Teresa Pallarès Martí, la Palla
13. Làzara Borrull Amposta, de la Berana
14. M. Carme Fons Pujol, de Benet
15. Teresa Pellissa Amposta, d'Espinós
16. M. Teresa Segura Amposta, de la Minera
17. Aurora García Guarí, de Xamaco
18. M. Elena Serres Amposta, de la Petra



ELECTRICITAT i FONTANERIA
A&B C.B.

INSTAL·LACIONS D'ELECTRICITAT I FONTANERIA
C/ Pilonet, 13 Tel. 977 42 63 38

Peluqueria Unisex

CRIS

C/ Lleida, 26 Tel. 977 42 60 05 - 977 42 60 34
EL PINELL DE BRAI

Reparació i venda d'ordinadors. Servei d'accés a internet.

HelpSystems

Ferran Montagut

Telèfon: 977 457 408

Mòbil: 649 304 857

E-mail: ferran@helpsystems.info

www.helpsystems.info

Xarxes informàtiques. Servei a domicili.

COOPERATIVA
DE CONSUM
SANTA MAGDALENA

C/ Tortosa, 4

Tel. 977 426 086

F A R M À C I A



Laureano
Blanch
Escurriola

C/ Lleida, 3 Tel. 977 42 60 76

OBRES
FAB

CONSTRUCCIONS
EN GENERAL

C/ Santa Magdalena, 18

Tel. 977 42 60 73 620 88 97 14

43594 EL PINELL DE BRAI

BAR MUSICAL
LA PADRINA
PINELL DE BRAI



Formació · Programació a mida · Pàgines web

Venda d'ordinadors, Reparació...

Fungibles (tònens, tinta, paper...)

Internet, ADSL,...

Disseny Gràfic, Publicitat

Maquetació, Tríptics,...

www.ebresoft.com info@ebresoft.com

Tel/Fax. 977 42 60 25



C/ Forn, 2
Tel. 977 42 61 11
El Pinell de Brai

Taller Mecànic
Eleuterio Serres Amposta
Tel. 977 42 62 15

Peixateria Sònia
Peix fresc i marisc



c/ Sant Domènec, 3
Tel. 977 42 61 86
El Pinell de Brai



“TODO & SERRES”
GESTORIA ADMINISTRATIVA

Plaça Farola, 5 baixos
43780 Gandesa TARRAGONA

SEBINA
QUEVIURES 2001 s.l.

C/ Costa, 7. Tel. 977 42 62 89
EL PINELL DE BRAI



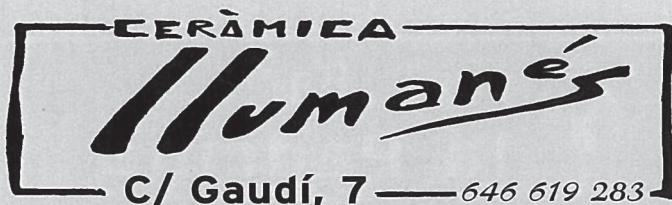
FORN DE PA I PASTISSERIA
MONTAÑA

Plaça del Mercat, 2
Tel. 977 - 42 62 17

EL PINELL DE BRAI

LA PUÇA

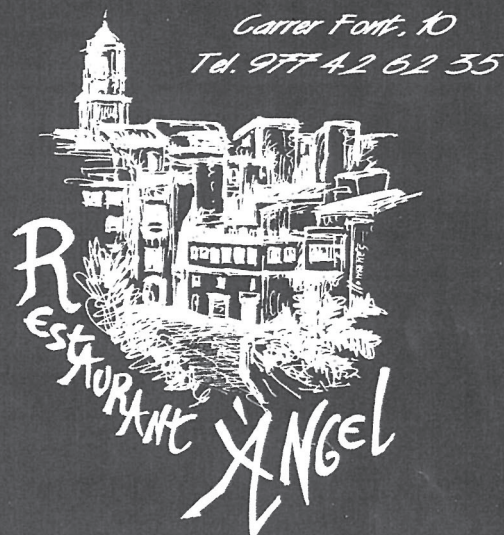
Carrer del Pou de la Neu



C/ Gaudí, 7 — 646 619 283

FUSTERIA MECÀNICA I MOBLES
JOSEP VALLESPÍ MONTAGUT

C/ Pilonet, 19 Tels. 977 42 60 63 - 977 42 60 98
EL PINELL DE BRAI



Carrer Font, 10
Tel. 977 42 62 35

PINTURES I DECORACIONS
SERRES

C. del Cos, 5
Tels. 977 42 63 11 - 618 44 02 29
EL PINELL DE BRAI

à ca l'àngel
allotjament rural

C/ Pou de la neu, 16 - 43594 El Pinell de Brai - Tarragona
tel. 977 426157 e-mail: info@calangel.info www.calangel.info



FELIU
Productos Refractarios

MATERIALES DE ALTA CALIDAD
PARA LA INDUSTRIA

Gres Rústico
elpro




Tabica Medallón 25 x 12 / 33 x 12



Cobalto esquina 25 x 25 / 33 x 33

FÁBRICA
Carretera Gandesa, s/n
Tel. 977 42 62 46
Fax 977 42 63 27
EL PINELL DE BRAI
(Tarragona)

OFICINAS Y ALMACÉN
Polig. Ind. El Canal, Nave 10
Ctra. Nac. 340 Valencia-Barcelona
Tel. 964 53 52 50
Fax 964 53 54 30
12540 VILLAREAL
(Castellón)



**Vins
naturals,
sense sulfits
afegits**

Laureano Serres Montagut
www.serres.net
laureano@serres.net

tel. **627423040 - 977426356**



**Assessorament
Informàtic
Ordinadors
Xarxes
WEB**

Laureano Serres Montagut
tel. **627423040**

MANUALITATS



SABEU ON ESTÀ?



Sabeu on està aquest pedrís tan ben aprofitat amb aquestes plantes?



Solució al sabeu on està: El balcó del Fatumer 64 és un dels balcons plens de flors de ca la Teresa de Pallerès, a la costa de l'Olla o carrer de Lleida.

QUI ÉS QUI?



Treballadores del taller de bobinatge de motors de J. Ramon, any 1976

SECCIÓ EXCURSIONISTA L'OLIVER DE LES ARRACADES I "LA PICOSSA" DE MÓRA

4T TRIMESTRE DE 2012



Dia 7 d'octubre
L'ermita de Sant Francisco de la Fatarella

Lloc de sortida: La Pista
Cal portar esmorzar i dinar

Dia 18 de novembre
Masos dels Ports d'Horta
Lloc de sortida: La Pista
Cal portar esmorzar i dinar

Cal confirmar l'assistència a Lluís o a la Montserrat, als telèfons: 977 400 720 o al 977 401 989. En concepte d'assegurança s'ha de pagar 4,60 €. L'hora de sortida es comunicarà en un pregon.