



# FATUMER

Desembre 2020 | 3.5 € IVA Inclòs | REVISTA DE L'ASSOCIACIÓ CULTURAL PI DEL BROI

## FER POBLE

Quan es tracta de valorar el nostre poble ressaltem totes les seues qualitats, fem nostres els seus carrers, les cases, els edificis singulars, les festes, la gent, el terme. Considerem que formem part d'un espai col·lectiu particular: el nostre, el del nostre poble, amb les seues tradicions i la seua història, que ens donen personalitat i ens diferencien de la gent dels altres pobles. Aquesta identificació es més intensa en la mesura que valorem l'espai físic i de convivència i

contribuïm a millorar-lo. Des de tantes persones que, al carrer al voltat de casa o als balcons, creen espais plens de flors, als veïns que, d'una manera desinteressada, organitzen activitats esportives, culturals o socials, on participen jòvens i grans. Tots col·laboren a fer gran el poble, a fer més agradable la convivència i sentir empatia amb tots els veïns que ens trobem en una o altra activitat tot gaudint de la participació i de la companyia.

## SUMARI

<b>EDITORIAL</b>	1
<b>LA NOSTRA TERRA</b>	
Indrets del Terme	3
Els jòvens agricultors	6
<b>COL-LABORACIONS</b>	
Les noves varietats d'ametler	8
Educar en l'igualtat	10
Entrevista a l'Àngel Altadill	12
Respirar	14
Assegurances obligatòries per a la concessió d'hipoteques	15
<b>NOTÍCIES</b>	
Famílies d'abans. Família de la Peregrina	16
Neteja d'un tros de canyar del canaletes	16
Inici del curs escolar 20-21	18
Presentació del llibre 'El poble i la gent'	19
Canvis a la parròquia	20
Registre Civil 2020	20
<b>ACTES DELS PLENS DE L'AJUNTAMENT</b>	21
<b>EL TEMPS</b>	22
<b>PASSATEMPS</b>	22
<b>INFORMACIÓ D'INTERÈS</b>	24
<b>SOLUCIÓ AL QUI ÉS QUI</b>	24
<b>COL-LABORADORS</b>	25
<b>PLANTES DEL TERME</b>	27
<b>INDRETS DEL PINELL</b>	27
<b>CONTRAPORTADA</b>	28

### EDITA

#### ASSOCIACIÓ CULTURAL PI DEL BROI

www.fut-es/~acpibro  
C/e: acpibro@fut.es  
http://www.webfacil.tinet.org/acpibro  
facebook // pi del broi

Totes les opinions, suggeriments i articles signat són responsabilitat dels seus autors. Lo Fatumer los publicarà sempre que siguen respectuosos amb les persones i institucions.

### CONSELL DE REDACCIÓ

Selvi Alcon, Agustí Colell, Joan Ferré, Magda Ferré, Ramon Hernández, Marc Martínez Aroca, Antònia Serres i Laura Vallespi.

### COL-LABORADORS

Àngel Altadill, Eleuteri Martínez, Assumpció Palau.

### PORTADA

Passejada hivernal  
Fotos: Antònia Serres

### FOTOGRAFIES

Antònia Serres

### CONCEPCIÓ GRÀFICA I IMPRESSIÓ

**OPTIM**

### TIRADA

300 exemplars

### SUSCRIPCIÓ ANUAL (4 números)

12€

### DIPÒSIT LEGAL

T-1436-95

### ISSN

2013-6552

### AMB LA COL-LABORACIÓ DE:



Generalitat de Catalunya  
**Departament  
de la Presidència**



**CONSELL COMARCAL  
DE LA TERRA ALTA**



**AJUNTAMENT DEL  
PINELL DE BRAI**



**Diputació Tarragona**



**COMPROMÈS AMB  
L'ÈTICA PERIODÍSTICA**  
Consell de la Informació  
de Catalunya

## INDRETS DEL TERME

ANTÒNIA SERRES BUENAVENTURA

**E**l Pinell comprèn un territori de 56,88 km<sup>2</sup> situat entre el vessant sud de les serres de Pàndols i Cavalls i els termes de Miravet, Benifallet i Prat de Comte. Terreny accidentat on dominen els colls i les vallades que baixen de les serres i acaben ocupant la majoria del terme, excepte les planes que des de Planes de Móra fins als Lluaners de Pantoca s'estenen seguint l'eix de la carretera de Miravet i la de Prat de Comte.

Es troben bàsicament cinc espais d'aprofitament agrícola, sobretot en el passat, ja que darrerament l'abandó del conreu avança d'una manera accelerada a causa del poc rendiment dels productes agrícoles i del despoblament dels pobles petits.

### 1. Les planes

Ocupen les partides que s'allarguen a banda i banda de la carretera i pel voltant del poble. Les citem seguint la seua situació: Planes de Móra, Mas d'Oliver, Espartal, Camp de la Fogueta, Vall de Bruna, Ramer, Enrovina, Clotet, Planes, Rotes, Gramenal, Guitard, Caivelles, Collat, Basseta, Barceló, Fornàs, Freginal, Aigüera, Bassa, Piró, Porrera, Tresillada, Clot, Escomes i Lluaners. Aquestes són les millors terres, propietat en el

passat de les famílies benestants del poble. Durant els anys cinquanta i seixanta del darrer segle, en la majoria dels terrenys on es conreaven les vinyes.

### 2. Els fondos i colls

En realitat són vallades situades entre els colls o que baixen suaument des de les serres cap a la plana. Els marges separen els bancals i alguns solen estar protegits del vent. Són terres fèrtils per la humitat que arrepleguen dels pendents del voltant. Les partides més importants són: Broi, Ribàs, Gavatxa, Esmarrades, Garganta, Estolls, Flors d'en Rella, Terrablanca, Domenge, Fonollar, Mas de Moteller, Mas, Gatofer, Codís, Vinyetes, Escorrals, Solana, Muntaneres, Fontanelles, Canar, Lluaners, Vall de Marco, Barranc del Molí, Escollades, Mas de l'Alís, Pla del Roure, Sevinar, Pomó-Pomó, Campàs, Comellar, Escalivat, Valdeplana, Empedrat, Mola, Paracolls, Coma d'Esteve, Rebollera, Llambusquera, Vall del Mas i Prat. En aquestes partides dominava el conreu d'ametllers i olivers.

### 3. Els vessant de les serres

Es trobarien als vessants de les serres de Pàndols i Cavalls.



Escollades de Marquet i la serra de Cavalls al fons.

Tanquen el terme ocupant les partides més llunyanes, d'estrets bancals escalonats que s'enlairen fins als cingles i baixen cap als barrancs. La majoria d'aquestes partides ara són ermes i a poc a poc s'està abandonant el conreu de les que queden: Cap del Terme, Coves Roges, Aigües Vives, Cambra, Lloba, Quatre Bancals, Puntetes, Lluçenàries, Cagaferro, Camp Roig, Barranc de Pàndols, Portella, Boïc, Algar, Argila, Aguilars, Calçons, Riberola, Murta i Cugot. Terres apropiades per a ametlers i olivers.

#### 4. Dalt de les serres

En el passat també es va arribar a sembrar alguns plans de dalt de les serres. Foren el pla de la Rita i racó de Formales a la serra de Pàndols, Petges, pla de Segura, pla de Guillem i Aurel-les a la serra de Cavalls.

#### 5. Els horts

Són petites franges de terreny que ocupen les vores d'alguns barrancs. Es regaven gràcies als pous alimentats per l'aigua del subsòl que s'extreia amb les sínies. Tenir un pou garantia disposar d'hortalisses la major part de l'any. Els horts es troben al costat del barranc del Pinell, des del Codís fins a la roca de la Sister i al barranc que baixa de Cavalls i va agafant el nom d'alguna de les partides per on passa. Es troben pous a les Rotes, Enrovina, Clotets, Ramer, Guitard, Estolls<sup>1</sup> i algun altre al Mas d'Oliver i a l'Espartal. Més lluny del poble als Prats, a la riba esquerra del riu Canaletes aprofitaven l'aigua que baixava per la sèquia que portava l'aigua al molí fariner de l'hort de Pataca per regar alguns horts. Les finques situades a la dreta del riu tenien un pou alimentat per l'aigua del subsòl.

Fins a la meitat del segle XX, alguns d'aquests espais més llunyans es convertiren en habitatge per a moltes famílies que passaven part de l'any als masets. Allí tenien també les gallines que els proporcionaven els ous. És el cas de la família de ca Foracaima (ja desapareguda) formada pels pares i sis fills: Maria, Miquela, Josepa, Francisca Antònia, Manuela i Pere Tramunt Borrull. Tenien una finca al Prat amb un maset (al costat de la canterilla de Foracaima) i una altra als Aguilars. El conreu de la terra i fer paumes ocupava els més forts, les noies anaven a les mines dels voltants i llataven i cosien estores i senatxos que venien als carreters que paraven a la venta del Riu.

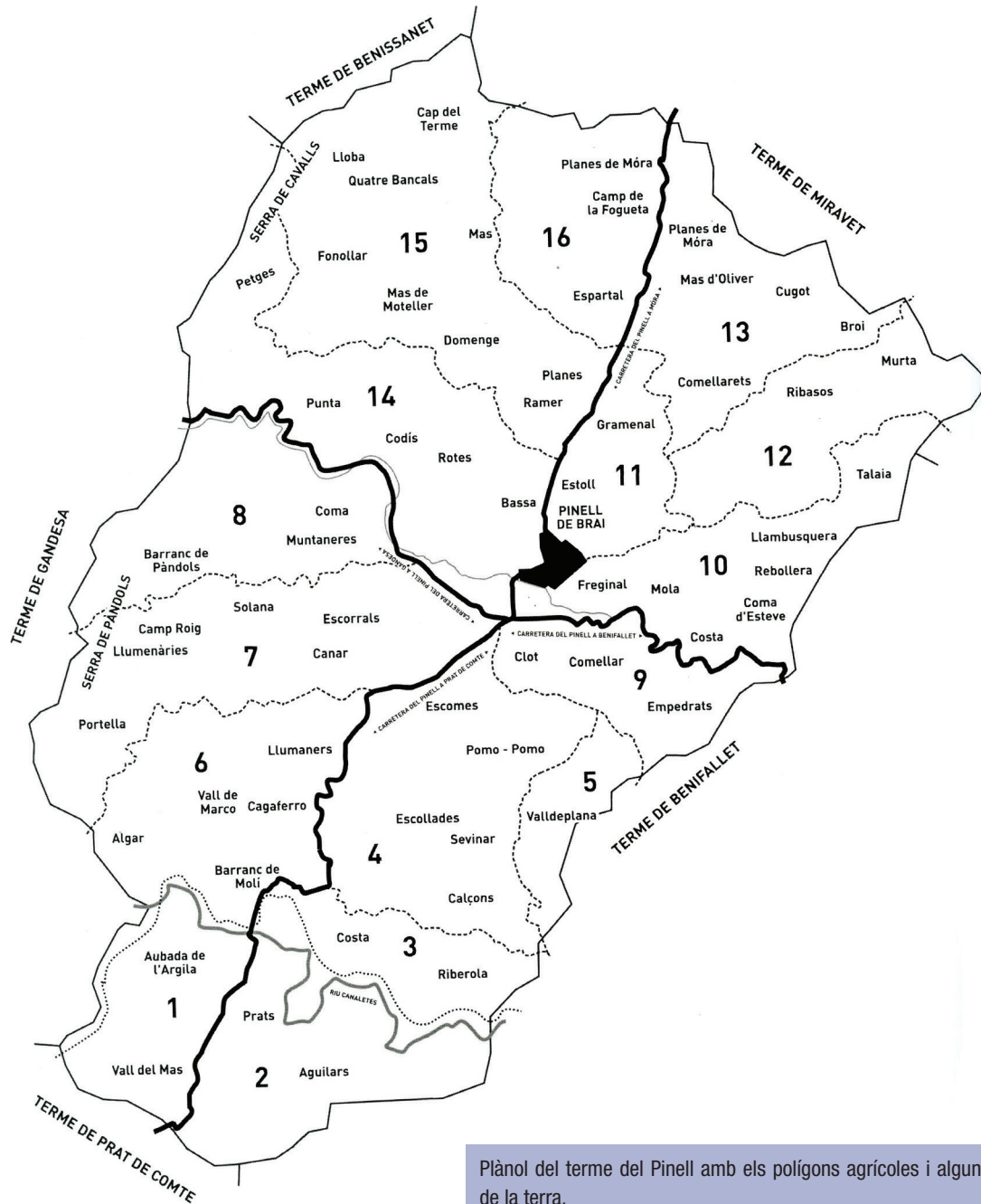
Els Prats era una zona molt habitada pels treballadors de les mines de terra refractària, la família de la teuleria dels Rossos, els masovers de la venta del Riu, del Mas d'Espinós i de totes les famílies que tenien horts a la vora del riu Canaletes (Coixeta, Pataca, Pasqual, Massís, Garbí). Els anys trenta del segle passat, mentre es construïa la línia de ferrocarril de la Val de Safán, hi habitaren els treballadors i més tard els ferroviaris de l'estació.

Les Portelles i els Algars eren altres llocs on passaven l'estiu collint i pelant ametles i fent paumes per aquells costers. Farà uns cent anys d'aquesta manera de treballar i viure que va transformar el paisatge natural en un espai humanitzat, el treball d'hòmens i dones s'observava pertot arreu, tot tenia el seu nom. Espais i noms que a poc a poc es van perdent. Els nostres avis ens ho han pogut explicar i durant aquest temps el món s'ha transformat més que en tota la història precedent.

<sup>1</sup> Serres, Antònia. Fonts, pous i bassetes. Fatumer núm. 23, desembre de 2001.



Vista de part dels Brois des del camí de la Talaia.



Plànol del terme del Pinell amb els polígons agrícoles i algunes parts de la terra.



Planes de Móra i la serra de Cavalls al fons.



Portella, Algar, Argila i Prats.

## ELS JÒVENS AGRICULTORS

ANTÒNIA SERRES BUENAVENTURA

Una tendència que s'observa a tots els països desenvolupats ens mostra una disminució del sector primari (agricultura i ramaderia) i de la indústria, en canvi, s'augmenten dels serveis. Al Pinell, tot i el tancament de les empreses de fabricació de material de la construcció, la indústria encara es manté gràcies a tres empreses de bobinatge de motors.

Població ocupada per sectors i anys al Pinell<sup>1</sup>:

Anys	Agricultura-ramaderia	Indústria	Construcció	Serveis
1986	41,2%	30,5%	5,9%	18%
1991	16,1%	36,2%	8,6%	39,1%
2001	18,5%	29,5%	17,5%	34%

Una passejada pel terme ens permet observar la situació de l'agricultura, s'hi evidència un abandó continuat del conreu. Les terres conreades han passat de 1916 ha l'any 2006 a 1604 ha l'any 2019<sup>2</sup>. Les dades que ens indiquen el regadiu del terme no són correctes ja que en realitat són unes 700 les hectàrees on es va instal·lar el regadiu, malgrat que algunes avui no es treballen.

Any	Terres conreades	Secà	Regadiu	Prats-pastures	Terrenys forestals	Altres superfícies
2012	1700 ha	1570 ha	130,5 ha		3869,5 ha	179 ha
2019	1604 ha	1408 ha	196 ha	43 ha	3819 ha	233 ha

Principals conreus llenyosos

Any	Ametler	Oliver	Vinya	Cirerer	Presseguer
1996	1158 ha	428 ha	41 ha	37 ha	14 ha
2005	1006 ha	497 ha	26 ha	38 ha	10 ha

A partir de 2012 els ametlers, cirerers o presseguers s'agrupen en fruiters

Any	Fruiters	Oliver	Vinya	Cereals	Lleguminoses	Farratges	Hortalisses
2012	1006 ha	545 ha	18,5 ha	6,8 ha	0 ha	0 ha	5,5 ha
2019	895 ha	559 ha	17 ha	5 ha	3 ha	15 ha	2 ha

Pel que fa a la ramaderia, la disminució dels caps d'oví l'any 2019 va ser deguda al trasllat dels ramats a Horta de Sant Joan, per d'alguns pastors.

Aquestes són les dades (les xifres són els caps de bestiar):

Any	Oví	Cabrum	Porcí	Aviram	Arnes
2006	2125	165	2550	144000	100
2019	457	103	5075	99000	157

Aquesta situació al món rural ha motivat que el Departament d'Agricultura, Ramaderia, Pesca i Alimentació (DARP) establis diversos ajuts amb l'objectiu de fomentar la incorporació de jòvens al món agrari. Ara bé, per obtenir aquests ajuts, s'han de complir una sèrie de condicions.

Aquestes són algunes de les condicions:

Tenir entre 18 i 40 anys, per poder-se acollir a l'ajut de primera instal·lació.

Mantenir l'activitat agrària durant un mínim de cinc anys, a comptar des de la concessió de l'ajut.

<sup>1</sup> Institut d'Estadística de Catalunya. Cens de població de 2001 i Estadística de població de 1996.

<sup>2</sup> Dades facilitades per l'oficina del DARP de Gandesa.

Adquirir la formació d'agricultor mitjançant l'assistència als cursos de 300 hores impartits a les escoles agràries durant dos anys o realitzar el cicle superior d'agricultura de la formació professional.

### De ferrer a pagès

Joan Carreras Amposta porta 14 anys treballant de ferrer al Pinell<sup>3</sup>. Comenta que al principi hi havia molta obra nova, però arran de la crisi econòmica, actualment s'ha parat la construcció i ara no té gaire feina. Els mateixos paletes han d'anar a treballar fora del poble. Per a Joan això ha suposat un canvi d'ofici i haver emprendre una nova professió: fer de pagès. Fer de pagès li agrada i a més li permet conciliar millor la vida familiar.

Joan s'ha acollit als ajuts que ofereix el DARP, ha realitzat la formació de 250 hores en sis mesos sobre producció ecològica, ha rebut coneixements sobre els fitosanitaris, el maneig de maquinària agrícola i fructicultura. Ara només li falten els cursos sobre reg, fertilització i comercialització del producte, que s'han hagut d'ajornar pel Covid-19.

La seva intenció és fer producció ecològica, però s'ha de complir amb una sèrie de requisits: Inscriure el nombre d'hectàrees cultivables. (Joan en disposa de 17) i el tipus de cultiu (oliver), que revisa un inspector i fa un informe sobre la situació. També s'ha d'estar tres anys en conversió per anul·lar els efectes dels residus químics de tractaments anteriors. Cada pagès disposa d'un segell amb un número de registre personal amb el qual s'identifica la seua producció ecològica, que és controlada en les mostres de terra, fulla i fruit que indica l'anàlisi anual. El adobs han de ser orgànics, procedents de pollastres i ovelles no medicats. Els tractaments han de provenir del món vegetal o mineral, com el caldo d'ortigues o el sulfat de coure.

Segons Joan, com a principi, es tracta de fer el mínim de tractaments sense perdre producció. Per això cal actuar amb els tres criteris: observació, valoració i decisió, activitats fonamentals per a la formació del pagès i en el canvi de mentalitat en la forma de treballar la terra.

El projecte té com a finalitat oferir al mercat un producte ecològic

amb una marca pròpia, cosa que serà possible després de moldre les olives a la línia ecològica del molí de Ginestar i embotellar l'oli a la sala blanca instal·lada a casa seua.

El Departament d'Agricultura també ofereix plans de millora que suposen un 40%-45% d'ajut a fons perdut en les despeses per la compra de maquinària agrícola, per la millora del terreny o per fer plantacions noves. El pagès que s'hi acull disposa d'una quantitat assignada en funció de les hectàrees de què disposa. D'altra banda, aquest percentatge d'ajut també varia depenent de l'obtenció de punts segons uns barems que es tenen en compte a l'hora de fer el pla de millora. Un jove agricultor, per exemple, té més punts que un que no ho sigui, i això suposa rebre un 45% més d'ajut que una persona gran.

Cal disposar de totes les virtuts de l'emprenedor: la formació, l'assessorament, els ajuts necessaris i un preu just dels productes agrícoles perquè la gent jove trobi atractiu dedicar-se a l'agricultura. Al Pinell disposem de la terra, de l'aigua i també de jòvens disposats a emprendre l'aventura com Joan Martí Borrull i Domènec Martínez Pallarés, però el problema del cost de l'aigua i de l'abastiment sumat als baixos preus dels productes agraris no facilita portar a bon terme nous projectes. A més, la burocràcia administrativa demana cada vegada més controls als pagesos sobre ús de fitosanitaris, d'adobs, presentació de la DAN (declaració anual de nitrògens), que han de realitzar amb la supervisió d'un tècnic agrícola, etc. "Menys subvencions i més valoració dels fruits. Alguns pagesos aguanten gràcies als ajuts de la Unió Europea", es queixa Domènec, que també assenyala la competència desigual de les importacions de productes agrícoles procedents del nord d'Àfrica.

El reg de suport continua arrossegant els problemes del seu desplegament pel terme, sobretot a la costa del Broi, on es repeteixen les avaries que augmenten les derrames, el cost de l'aigua i deixen els conreus sense aigua afectant al seu rendiment. Aquests problemes originen una sèrie d'interrogats que van des de si el relleu generacional permetrà en el futur mantenir el reg amb els costos actuals, o si s'ha de replantejar a fons la seua gestió.

<sup>3</sup> Entrevista realitzada a Joan Carreras el dia 24 d'agost de 2020.



Joan Carreras fa les olives de la seua finca "El camp de Sant Llorenç".

## LES NOVES VARIETATS D'AMETLER

JOAN FERRÉ SERRA

El conreu de l'ametler es troba en un procés de canvi molt pronunciat, a totes les zones del món amb un clima apropiat. Augmenta molt la superfície agrària conreada que s'hi dedica, i s'hi apliquen noves metodologies i criteris de treball. Això suposa un augment de la producció d'ametla en gra. Entre les noves maneres de treballar los ametlers, sense excloure'n d'altres com l'aportació de nutrients, l'esporga adequada o el manteniment dels arbres en un bon estat sanitari, en citaria dues que tenen molta incidència en l'augment de la producció: l'aportació d'aigua de reg i l'aparició de noves varietats seleccionades pels Centres d'investigació: a França, l'INRA; a Catalunya, l'IRTA; a l'Aragó, el CITA; a Múrcia el CEBAS-CSIC.

La selecció de varietats és una cosa que sempre han fet els pagesos que han treballat ametlers. Cal tenir en compte que els fruits d'un arbre són tots iguals; però si sembrem ametles de la mateixa varietat, els arbres que ens surten són tots diferents. Només hi ha una manera de reproduir les varietats: empeltant. Històricament hi ha hagut pagesos que han seleccionat les varietats empeltant, i d'altres que no ho han fet. Ma iaia Magdalena m'explicava que el seu home, mon padrí Salvador de Cigala, sembrava ametles, i si sortia molla, al moll, i si sortia forta, al fort. La major part dels pagesos seleccionaven les varietats empeltant els arbres "bords" amb la varietat que desitjaven. En est sentit, al Pinell i a la dècada dels 60 del segle XX, l'aparició de les varietats Marcona i Llargueta va ser una revolució; per la producció i pel preu. Fins aleshores hi havia Moll fi, Moll carrasset, Esperança, i d'altres amb menys nom, però també abundants al terme del Pinell. Es venia com a Moll fi, Moll carrasset i Fort. Els pagesos es quedaven amb les varietats que eren més productives i més apreciades pels compradors. Els compradors demanaven especialment als pagesos que eliminessin les ametles amargues; sempre es trobaven els fruits d'algun arbre o rama no controlats que es barrejaven amb les ametles dolces.

Quan els investigadors, normalment enginyers agrònoms, es van plantejar l'obtenció de noves varietats, lo primer en que van pensar va ser quines característiques havien de tenir les varietats a obtenir. Van considerar les següents: Qualitat del gra; Productivitat; Resistència al fred; Floració tardana; Resistència a les malalties; Closca dura; Vigorositat en brostar i créixer; Maduració primerenca; Autofertilitat, o millor encara, Autogàmia; Capacitat de l'arbre de retenir el fruit quan està madur; Collita tots els anys, sense alternança. Òbviament no hi ha cap varietat que tingui totes estes virtuts. Els programes de millora en funcionament busquen sobre tot quatre característiques: Floració tardana, Resistència a malalties, Productivitat alta i Autofertilitat/Autogàmia. Per obtenir varietats amb les característiques desitjades, se seleccionen progenitors que les tinguin, realitzant creuaments entre ells, assegurant l'origen del pol·len per fecundar

els òvuls. Les flors es pol·linitzen de manera artificial com es veu a la foto. Després es tapen les rames florides i amb les flors fecundades, perquè no entri cap altre pol·len. Algunes varietats s'han obtingut per pol·linització lliure d'un dels progenitors.

Les ametles obtingudes d'esta manera es sembren i es fa un seguiment dels arbres que surten, fent-ne una selecció, fins arribar a obtenir, si és el cas, alguna varietat al cap de molts anys de seguiment i estudi.

Durant la primera meitat del segle XX van començar dos programes de millora. L'any 1923, a Califòrnia i l'any 1932 a Crimea, a la costa de la Mar Negra. Les varietats obtingudes no són aplicables a les condicions de conreu i a la indústria de transformació espanyoles. Són excessivament molles. Als anys 50 va començar a França un programa d'estudi d'alguns centenars de varietats franceses, italianes i espanyoles. A començaments dels 60 s'hi va començar a fer-ne creuaments. A Itàlia, a finals dels anys 50, també va començar un programa d'investigació que va donar pocs resultats. En altres països de clima mediterrani (Austràlia, Argentina, Tunísia, Sudàfrica...) també trobem programes de millora de menys importància.

Com he dit en començar est escrit, els programes d'investigació més potents actualment són els que es desenvolupen a l'INRA (Institut National de Recherche Agronomique) de França; al CITA (Centro de Investigación y Tecnología Agroalimentaria de Aragón), Unidad de Fruticultura; al CEBAS (Centro de Edafología i Biología Aplicada del Segura), depenent del CSIC (Consejo Superior de Investigaciones Científicas), a Murcia; a l'IRTA (Institut de Recerca i Tecnologia Agroalimentàries), al centre de Mas de Bover, a Constantí. A continuació comentaré les característiques de les **principals varietats** (segons lo meu criteri) obtingudes en cadascun dels programes i que actualment es troben a disposició dels pagesos interessats en plantar-ne, als vivers autoritzats a reproduir-les. En citaré tres de cada programa.

**INRA.**

**Ferragnés.** Creuament de Cristomorto i Ai, difosa a partir de 1967. Floració tardana, entre 12/15 dies més tard que Marcona. Autoestèril. Pol·linitza bé amb Ferraduel, Cristomorto i Lauranne. És molt poc anyívola. Rendiment, 35 al 40%. Closca semi-dura. Vigorosa i productiva. Molt sensible al Cap sec i la Taca ocre.

**Ferraduel.** Creuament de Cristomorto i Ai, difosa a partir de 1967. Floració tardana. Autoestèril. Pol·linitza bé amb Ferragnés, Cristomorto i Lauranne. Anyívola. Rendiment, 26 al 28%. Closca dura. Mitjanament vigorosa i productiva; és exigent en aigua i nutrients. Sensible al Cap sec i la Taca ocre.

**Lauranne.** Creuament de Ferragnés i Tuono, difosa a partir de 1991. Floració tardana. Autofèrtil/Autògama. Molt poc anyívola. Rendiment, 30 al 35%. Closca força dura. És vigorosa i molt productiva. És molt poc sensible al Cap sec i la Taca ocre.



**CITA.**

**Guara.** És una varietat que va arribar al CITA amb una denominació errònia. Posteriorment es va comprovar que era una selecció clonal de Tuono. Floració tardana. Autofèrtil/Autògama. Rendiment, 32 al 36%. Closca dura; a les primeres collites pot resultar semi-dura. És mitjanament vigorosa, força regular en la producció i gens anyívola. És sensible al Cap sec i la Taca ocre.

**Belona.** També coneguda com Isabelona. Creuament de Blanquerna i Belle d'Aurons, difosa a partir de 1992. Floració tardana, 2/3 dies abans que Guara. Autofèrtil/Autògama. D'elevada producció, mitjanament vigorosa i gens anyívola. Rendiment, 27 al 35%. Closca dura. És una varietat de gran qualitat, igual o superior a la Marcona. No és gaire sensible a malalties fúngiques, Cap sec i Taca ocre.

**Soleta.** Creuament de Blanquerna i Belle d'Aurons, difosa a partir de 1992. Floració tardana. Autofèrtil/Autògama. Mitjanament vigorosa, de producció molt elevada i gens anyívola. Rendiment, 27 al 35%. Closca dura. D'una qualitat similar a la Llargueta. Se n'han fet les primeres plantacions en format superintensiu. No és gaire sensible al Cap sec i la Taca ocre.

**CEBAS-CSIC.**

**Antoñeta.** Creuament de Ferragnés i Tuono, difosa a partir de 1985. Floració tardana. Autofèrtil/Autògama. Rendiment, 32 al 35%. Closca dura. Molt vigorosa, de producció acceptable i poc anyívola en adequades condicions de conreu. Molt resistent a les malalties fúngiques, Cap sec i Taca ocre.

**Marta.** Creuament de Ferragnés i Tuono, difosa a partir de 1985. Floració tardana. Autofèrtil/Autògama. Rendiment al voltant del 32%. Closca dura. Varietat força vigorosa i de producció elevada. Molt resistent a les malalties com Taca ocre o Cap sec.

**Penta.** Creuament entre "S5133" i Lauranne, realitzat a 2007. Floració molt tardana; floreix 10/12 dies més tard que Ferragnés. Fins ara la varietat més tardana que es coneix. Autofèrtil/Autògama. Rendiment, 27 al 30%. Closca dura. De vigor mitjà i alta producció. Força resistent al Cap sec i la Taca ocre.

**IRTA.**

**Constantí.** Creuament entre "FGFD2", selecció de l'INRA, i pol·linització lliure, realitzat al Mas de Bover al 1993. Floració tardana, com Guara o Vairo. Autofèrtil amb un bon nivell d'autogàmia. Rendiment, al voltant del 27%. Closca dura. Vigorosa, amb una capacitat productiva força potent i gens anyívola. És sensible al Cap sec i molt tolerant a la Taca ocre.

**Marinada.** Creuament entre Lauranne i Glorieta, realitzat al Mas de Bover al 1994. Floració tardana, uns dies més tard que Ferragnés. Autofèrtil, amb un bon nivell d'autogàmia. Rendiment, 31 al 36%. Closca menys dura que les altres varietats de l'IRTA. Mitjanament vigorosa, altament productiva i gens anyívola. Resistent al Cap sec i una mica sensible a la Taca ocre.

**Vairo.** Creuament entre "4-655" i Lauranne, realitzat al Mas de Bover al 1991. Floració tardana, com Constantí o Guara. Autofèrtil, amb un bon nivell d'autogàmia. Rendiment, al voltant del 29%. Closca dura. Molt vigorosa i productiva. És molt resistent al Cap sec i la Taca ocre.

Per acabar, tres coses.

Les varietats autofèrtils són les que es poden fecundar amb el seu propi pol·len. Les varietats autògames són autofèrtils que, a més, tenen flors amb estams que poden fecundar el seu propi pistil.

Les varietats marcades amb codi, sense nom, són varietats experimentals dels programes d'investigació.

La presència d'abelles augmenta notablement la producció. Porten pol·len apegat al cos i el transporten de flor en flor, facilitant la fecundació dels òvuls. És molt recomanable la presència d'arnes a les finques d'ametlers en el moment de la floració.

**Per saber-ne més.**

**El Almendro I. El material vegetal.** Antonio J. Felipe. Editat per l'autor. 2000.

**El cultivo del almendro. El Almendro II.** Antonio J. Felipe, Xavier Rius, Maria J. Rubio-Cabezas. Editat pels autors al 2017, amb patrocini de diverses empreses relacionades amb l'agricultura.

**El Almendro. Manual Técnico.** Manuel Muncharaz. Ediciones Mundi-Prensa. 2003.

**El cultivo del almendro.** Domingo M. Salazar, Pablo Melgarejo. Ediciones Mundi-Prensa i A. Madrid Vicente Ediciones. 2002.

**Dossier Tècnic núm 22. L'Ametller.** Departament d'Agricultura. Generalitat de Catalunya. Juny de 2007.

<https://www.cita-aragon.es>

[http://www.cebas.csic.es/cebas\\_fruit/cebas\\_fruit.html](http://www.cebas.csic.es/cebas_fruit/cebas_fruit.html)

<http://www.irta.es/es/centre/irta-mas-bove>



## EDUCAR EN LA IGUALTAT ENTRE HOMES I DONES, EN LA FAMÍLIA I L'ESCOLA

MERCÈ FELIU I JANÉ  
ADVOCADA DEL SIAD DEL CC DE LA TERRA ALTA

**E**l dret fonamental de la igualtat de dones i homes es troba recollit a la Constitució espanyola, en el seu article 14, quan manifesta: "Els espanyols són iguals davant la llei, sense que pugui prevaldre cap discriminació per raó de naixement, raça, sexe, religió, opinió o qualsevol altra condició o circumstància personal o social".

Desenvolupant l'article 14 de la Constitució que proclama el dret a la igualtat i a la no-discriminació per raó de sexe, sorgeix la Llei 17/2015 de 25 de juliol, d'igualtat efectiva de dones i homes. L'elaboració d'aquesta llei s'inspira en les reivindicacions que el moviment feminista, les associacions de dones i les associacions que lluiten pels drets de les dones han reclamat històricament, així com també té en compte la Llei 5/2008, de 24 d'abril, del dret de les dones a erradicar la violència masclista i l'aplicació de Plans de Polítiques de Dones.

L'aprovació de la Llei d'igualtat efectiva de dones i homes constitueix un valor essencial per a la democràcia i és una necessitat en una societat democràtica moderna que vol eradicar el sistema patriarcal androcèntric i sexista. A fi que es compleixi plenament aquest dret, no només ha d'ésser reconegut legalment, sinó que, a més, s'ha d'exercir d'una manera efectiva implicant-hi tots els aspectes de la vida: polítics, econòmics, socials i culturals, i amb la finalitat d'eradicar les discriminacions contra les dones.

L'objecte d'aquesta llei és establir i regular els mecanismes i els recursos per a fer efectiu el dret a la igualtat i a la no-discriminació per raó de sexe en tots els àmbits, etapes i circumstàncies de la vida.

La seva finalitat, tal com exposa en el seu article 1, és la següent:

- Eliminar les discriminacions, les desigualtats i la invisibilitat que han patit històricament les dones.
- Reconèixer i tenir en compte el paper social i econòmic dels treballs familiar, domèstic i de cura de persones, que tradicionalment han exercit les dones.
- Afavorir una distribució corresponsable entre dones i homes del treball de mercat i del treball domèstic i de cura de persones, en el marc d'un model de societat sostenible.
- Abordar, prevenir i eradicar tot tipus de violència masclista contra dones i infants.
- Reconèixer el dret de les dones al propi cos, el dret al lliure desenvolupament de la identitat i l'orientació sexuals, i els drets sexuals i reproductius, i garantir la lliure decisió de les persones a l'hora d'exercir-los.
- Impulsar polítiques públiques destinades a reparar el dèficit històric que pateixen les dones en la redistribució de la riquesa, i prioritzar l'adopció de mesures per a combatre la feminització de la pobresa, amb una especial atenció a les

situacions de major vulnerabilitat.

- Potenciar un model de relacions entre persones igualitari i que eradiqui les relacions de domini i explotació de gènere imposades pel sistema patriarcal.
- Donar suport a les famílies, en la mesura que són un instrument eficaç per a corregir desigualtats.
- Regular un sistema de permisos parentals que assegurï una distribució equitativa entre homes i dones de les responsabilitats en relació als fills.
- Garantir que les polítiques públiques contribueixin a eradicar els estereotips culturals que perpetuen les diferències de gènere i permetin que dones i homes, des de la diversitat, participin en condicions d'igualtat efectiva en la vida familiar, política, social, comunitària, econòmica i cultural.

Aquesta llei intenta assolir una igualtat efectiva de dones i homes, reforçant les mesures i les actuacions destinades a eradicar el fenomen de la desigualtat entre dones i homes, que col·loca les dones en una situació de subordinació i desavantatge social i econòmic respecte dels homes. En definitiva, aquesta llei ha de comportar un benefici per a tothom, dones i homes, ja que ha de permetre construir noves pautes de relació entre homes i dones, basades en el respecte i l'equitat, i també contribuir a millorar la societat i fer-la més democràtica, justa i solidària.

Malgrat els nombrosos exemples de reconeixement formal i dels progressos fets fins al moment, la igualtat de dones i homes en la vida quotidiana encara no és una realitat. A la pràctica, dones i homes no gaudeixen dels mateixos drets, ja que persisteixen desigualtats polítiques, econòmiques i culturals, per exemple, diferències salarials i una menor representació en la política. Aquestes desigualtats són el resultat d'estructures socials que es fonamenten en nombrosos estereotips presents en la família, l'educació, la cultura, els mitjans de comunicació, el món laboral i l'organització social, entre altres àmbits.

**LA FAMÍLIA.-** La família és el primer i més important agent per pal·liar les desigualtats de gènere existents en la infantesa. Educar en la igualtat de gènere en la família no és una tasca fàcil, ja que, de manera inconscient, es tenen comportaments estereotipats cap als dos gèneres. Els pares hem crescut en una societat masclista i portem interioritzades moltes de les seves idees i normes, i és fàcil reproduir-los en els fills de manera no conscient.

Cal reflexionar sobre aquest fet, ja que l'àmbit familiar és el més influent en la primera infància, quan les filles i fills construeixen la seva identitat i els rols de gènere.

Les pautes per educar sense sexisme en la família són les següents:

- Els pares han de ser conscients que són el primer model per a les seves filles i fills; per tant, han d'evitar que les actituds

i actuacions transmetin desigualtat entre filles i fills.

- No associar cap joc o joguina amb el sexe dels fills, que siguin ells els que decideixin amb els jocs que volen jugar.
- Repartir les tasques domèstiques equitativament entre filles i fills.
- Procurar utilitzar un llenguatge no sexista i discriminatori, tant amb el tracte dels fills com amb les altres persones.
- Els pares han de ser crítics sobre els valors que ens transmet l'entorn, ja sigui la publicitat, la televisió, els videojocs, perquè sovint reproduïxen estereotips sexistes.
- Donar suport als fills en les seves eleccions d'aficions, estudis i professions.
- Treballar l'afectivitat: que puguin expressar, en tot moment, els seus sentiments i emocions independentment que siguin nens o nenes.
- Fomentar el respecte i la tolerància i el que valorin, amb totes les persones, independentment del seu gènere.
- L'exemple és la millor educació per als nostres fills i filles; per tant, s'ha d'incentivar la igualtat també en la parella.

No tots els infants i joves s'identifiquen amb el gènere assignat en néixer, i en el cas que verbalitzin aquesta disconformitat, la família ha de tenir una actitud comprensiva, respectuosa i de suport envers el fill o filla.

**L'ESCOLA.- És un altre agent important i actiu per aconseguir la igualtat de gènere. Des de fa algunes dècades, tant les nenes com els nens s'eduquen i reben els mateixos ensenyaments dins l'educació mixta, però en aquesta, però, els coneixements i el llenguatge expressat és androcèntric, i això fa que invisibilitzi i ocultí les nenes.**

Per aquest motiu s'ha passat de l'educació mixta a la coeducació, amb l'objectiu de promoure el principi d'igualtat d'oportunitats i el respecte a la diferència. La coeducació és un model que pretén la construcció i educació de persones, independentment del seu sexe, i fusiona les pautes culturals femenines i masculines en un model integral de la persona per enriquir-la, és a dir, recull el que un i altre gènere tenen de positiu, s'educa la persona no tenint en compte el seu sexe.

Algunes de les pautes per educar en igualtat de gènere a les escoles i centres educatius, són les següents:

Fomentar a l'escola i fora d'aquesta, els jocs, joguines i contes neutres, no sexistes, cooperatius i compartits.

Fomentar els jocs i l'esport en grup i compartit entre nenes i nens.

Material escolar, llibres de text i recursos pedagògics no sexistes.

Evitar el llenguatge i imatges amb trets sexistes.

Que els professors evitin tractar de forma diferent les nenes i els nens, i els motivin a participar per igual a les tasques de

l'aula.

Revisar les formes verbals que s'utilitzen a l'aula perquè es tingui en compte sempre els dos gèneres, així com també la utilització de paraules genèriques.

Deixar d'utilitzar el gènere masculí com a genèric.

Tracte igualitari entre els sexes, en tots els documents que generi el centre, retolacions dels espais, circulars, material didàctic, etc.

Formació per als docents en coeducació per afavorir l'educació en igualtat de gènere.

Col·laborar amb les famílies i formar-les per a proporcionar pautes i criteris per practicar i evitar els estereotips sexistes.

Les diferències de gènere han existit desgraciadament sempre. Tant les nenes com els nens han estat tractats des del seu naixement per mares i pares de manera diferent, posteriorment els contes, les pel·lícules, la publicitat fixen els clixés relacionant l'home en el espai públic, activitat, competitivitat, poder; i la dona relacionada a l'espai privat, cura dels fills i pares, feblesa...

La història, al llarg del temps, ha contribuït a la discriminació per raó de sexe no reconeixent la meitat de la població: les dones, no han estat reconegudes en el seu espai, ni tampoc les seves aportacions, en tots els àmbits, dins la història de la humanitat.

Hem desenvolupat el fet d'educar amb igualtat les nenes i els nens, ja que els estereotips de gènere s'adquireixen des de la infància i en les relacions que nens i nenes estableixen en la família i a l'escola, essent de gran importància els dos agents esmentats per pal·liar les desigualtats existents.

La desigualtat de gènere afecta igualment el món laboral, la igualtat d'oportunitats entre dones i homes, la discriminació salarial de les dones, la publicitat sexista, la dedicació a la vida familiar, al mitjans de comunicació, al llenguatge sexista en els mitjans audiovisuals, en la representació política, etc.

Finalment, cal dir que, a fi d'assegurar d'una manera efectiva la igualtat de dones i homes, s'han de tenir en compte també, a més de la discriminació per raó de sexe, altres aspectes com ara la discriminació múltiple i les situacions de desavantatge per raó d'ètnia, color, orígens ètnics i socials, característiques genètiques, llengua, religió, conviccions, opinions polítiques o de qualsevol altra mena, pertinença a una minoria, competències, naixement, discapacitat, edat, orientació sexual o aspecte econòmic.



Consell Comarcal  
de la Terra Alta

**SIAD**

Servei d'Informació i Atenció a les Dones

## ENTREVISTA A L'ÀNGEL ALTADILL

AGUSTÍ COLELL MARTÍNEZ

**É**s conegut per tots els pinellans que l'Àngel Altadill és professional de les Belles Arts i que té una producció artística extensíssima, anem a aprofundir una mica en alguns aspectes del seu art.

**Pregunta: Detalla'ns les diferents arts plàstiques que has desenvolupat.**

**Resposta:** Lo que més faig és dibuix a tinta, pintura, escultures amb fusta i la ceràmica, però m'agrada provar-ho tot; esporàdicament he treballat amb altres formats (gravat, soldadura, pedra, paper maixé, etc).

**P: Per quina d'elles tens més afinitat?**

**R:** La ceràmica és un compendi perquè l'has de dibuixar i pintar o modelar, inclús l'has hagut de dissenyar prèviament, però com he dit abans dibuixo molt i també m'agrada molt treballar en fusta.

**P: En quina d'elles has tingut formació acadèmica:**

**R:** Vaig estudiar 1r de Belles Arts a Barcelona i tot era molt acadèmic, pintura a l'oli, dibuix al carbonet, modelatge amb argila, etc. A Tarragona pintava en mon títol Carlos, també em va ensenyar a treballar el fang i l'escaiola, al Taller Abat vaig seguir aprenent ceràmica i plàstica en general.

**P: En alguna has introduït innovacions pròpies o basades en l'experiència?**

**R:** Això és molt difícil perquè som milers i milers que treballem i quan creus que alguna cosa només la fas tu, veus que algú a l'altra punta de món fa alguna cosa pareguda. A una peça meua de ceràmica hi pot haver filferro o fusta o vidres o papers etc; però com t'he dit, pel món ho fa més gent.

**P: En pintura, per quins materials et decantes: olis, aquarel·les, ceres...?**

**R:** Treballo amb lo que tinc en aquell moment, les pintures acríliques s'eixuguen ràpid i et permet un treball més dinàmic,



Plàtera paper maixé.



Retrat de Frida Kahlo.

l'oli és més pausat, d'aquarel·la en paper no en pinto però pintar ceràmica és la mateixa tècnica i les ceres em van molt bé per a fer esbossos de color.

**P: Parla'ns de les dificultats de plasmar coloració a la ceràmica.**

**R:** La ceràmica es cou a molta temperatura, les rajoles a 1000°C i el gres i el refractari 1280°C. Els colorants ceràmics han d'estar fets de minerals o òxids metàl·lics que aguantin estes temperatures i els has de posar en la quantitat justa (poc se cremarà, massa farà bufolla). És molt difícil de corregir una vegada posat i a sobre el foc te pot canviar el color, una bogeria, però enganxa.

**P: En quines exposicions o fires has participat?**

**R:** De jove moltes, en feia 5 o 6 cada any, quasi sempre a Tarragona i província, alguna a Barcelona. També vaig participar en una col·lectiva a Londres. Ara m'he tornat més mandrós, participo en alguna exposició del col·lectiu de ceramistes de Catalunya, alguna individual si no és molt lluny i poca cosa més.

**P: On podem trobar obres teves?**

**R:** Aquí al Pinell crec que a quasi totes les cases, qui no té un quadro té un gerro o un cendrer o una placa a la porta, i fora és una sorpresa perquè moltes coses que faig no sé ni on van ni on les posaran.

**P: Tens treballs preferits sobre els demés?**

**R:** No, sempre és el que estic fent en el moment. Treballo tres o quatre coses a la vegada i sempre n'hi ha una que te treu la son més que l'altra.

**P: Tens relació amb alguna altra persona que també es dediqui a les arts plàstiques?**

**R:** A part dels del poble, conec a la majoria de ceramistes de les Terres de l'Ebre, però la veritat és que m'hi relaciono poc, mai he sigut de anar a gaires esdeveniments.

Gràcies Àngel.



Sabem on anem refractari i fusta.



Xumbera fusta policromada.

## RESPIRAR

MONTSERRAT ALGUERÓ ESPINÓS

*El primer i l'últim alè**El primer contacte amb aquest món i el nostre adéu.**La primera i l'última respiració marquen l'interval de vida aquí.**No podem viure sense respirar més enllà d'un breu espai de temps.*

Com tot procés orgànic, la respiració és autoreguladora i està controlada pel sistema nerviós involuntari, que assegura el seu funcionament; això representa que, dormint o estant desperts, li prestem o no atenció, el procés respiratori continua fent la seua feina de mantenir-nos en vida. Partint d'aquesta evidència podríem pensar que res ens cal fer.

La respiració però, està també parcialment sota la influència del sistema nerviós voluntari; per exemple, els músculs, els tendons i les articulacions incideix en ella, a l'igual que ho fan els nostres pensaments i les nostres emocions. I davant d'aquesta segona evidència podem entendre que sí podem interferir, pertorbar o ajudar. Amb un mínim d'atenció podem percebre com la respiració canvia, per exemple, si estem nerviosos o calmats, si caminem o correm.

Respirar ja ho fem des del moment del nostre naixement, i un nadó ja ho fa molt i molt bé, però a mesura que anem creixent, les preocupacions, les penes, males postures, ambients pocs saludables...posen traves a, senzillament, deixar-se respirar.

La respiració és un reflex del nostre estat mental, emocional i físic; així com estem, com vivim, com ens relacionem, així és com respirem. D'aquí la importància dels nostres pensaments, afectes, postures i gestos per tenir un sistema respiratori saludable. I un sistema respiratori saludable facilita un bon nivell de benestar físic i emocional.

La respiració és també el nostre vehicle d'intercanvi amb l'exterior, necessitem, essencialment, absorbir l'oxigen de l'aire per al metabolisme de les nostres cèl·lules, i necessitem l'atmosfera exterior per retornar l'aire ja transformat. La qualitat de la nostra respiració, depèn en gran part, de la qualitat de l'aire que inhaled; la qualitat de la nostra vida depèn del que respirem, sigui a nivell orgànic o emocional. Tot respira! Tot influeix en tot!

En ioga, com en altres metodologies integrals, s'observa i s'actua des de la premissa de la Unitat. Hi ha influències més evidents, altres resten més amagades, contactes més o menys pròxims, efectes més o menys ràpids, però tot repercuteix amb i en tot. La paraula ioga significa «Unió» «Unitat» «Unir». Col·laborar en restablir el diàleg natural i la relació òptima.

Exercici per prendre consciència del moviment respiratori i relaxar el cos:

Asseguts en una cadira amb les cames separades o gitats cara amunt, de manera còmoda, col·loquem, sense pressió, els palmells de les mans damunt el baix ventre i sentim com a cada inspiració (sempre que es pugui millor inspirar pel nas) sembla que l'abdomen

vol tocar les mans i com a cada expiració el ventre s'allunya de les nostres mans. Sense judicis, sense esforç, simplement observar el moviment i deixar fer.

Si s'observa una respiració invertida, és a dir, eixamplar quan surt l'aire i contraure quan entra, amb paciència, amb dolçor, sense judicis, podem ajudar al retorn de la nostra biologia més pura i eficient, és a dir: deixar sortir el que ha de sortir per, ja buits, donar cabuda al que ha d'entrar.

«Nosaltres creem les condicions

per a que la força vital de l'organisme

sigui la que faci els canvis.

S'ha de confiar en la capacitat

i saviesa del cos”.

(Bases posturals en el hatha ioga de Victor Morera)



## ASSEGURANCES OBLIGATÒRIES PER A LA CONCESSIÓ D'HIPOTEQUES

JOSEP RAMON CLUA. COORDINADOR COMARCAL DE CONSUM

El procés pel qual es demana i concedeix una hipoteca requereix un estudi de la persona que ho sol·licita, que garanteixi els pagaments i, per tant, que es consideri com un candidat a rebre els diners. L'entitat financera és la que decideix atorgar el préstec o no, per això és el banc el que posa els requisits que caldrà complir. És aquí on la contractació d'assegurances apareix vinculada a la concessió de la hipoteca.

Quines assegurances són obligatòries de contractar amb la hipoteca? Segons la normativa vigent, únicament és obligatòria la contractació d'una assegurança de danys, una assegurança per a la llar que cobreixi el valor de l'immoble o valor de taxació del continent, és a dir, el valor de l'habitatge en cas de destrucció. Aquesta assegurança de danys també cobreix incendis, explosions i qualsevol dany causat per elements naturals.

La resta d'assegurances no són obligatòries per a la concessió d'una hipoteca. A més, aquesta assegurança de danys no és obligatòria, tampoc, de contractar-la a través del banc que ens proporcioni la hipoteca, sinó que es pot contractar a través

d'una altra asseguradora si les condicions són millors. Cosa distinta seria que l'entitat bancària ho acabés acceptant.

A més a més de l'assegurança de danys, és freqüent que amb la hipoteca ens ofereixin la contractació d'altres tipus d'assegurances que serveixen com a condicionant per a la concessió del préstec: assegurança de vida hipotecari, d'atur, multirisc, etc.

No obstant l'anterior, si es contracten una sèrie d'assegurances com les que s'han indicat, es poden obtenir avantatges o bonificacions en les condicions de la hipoteca (tipus d'interès...).

Per a la seva cancel·lació cal avisar al banc amb un mes d'antelació abans de la seva renovació automàtica. En venir vinculades a la hipoteca i proporcionar condicions més avantatjoses, caldrà fer comptes i mirar l'augment de la quota de la hipoteca per determinar si és rendible o no de cancel·lar aquests productes amb el banc.



## FAMÍLIES D'ABANS. FAMÍLIA DE LA PELEGRINA



La fotografia de l'any 1935 ens mostra a la família de ca la Pelegrina formada per Joan Francisco Martí Vallés, de la Pelegrina, casat amb Concepció Montagut Vallespi del Sec i les dos filles: Raimunda i Llorença. La Raimunda casada amb Pere Joan Serres Turch, de Pataca, va tenir tres fills: Esteve, Josep i Pere. L'altra filla, la Llorença, es va casar amb Josep Amposta Amposta, de la Gabriela, els pares de Manuel i Concepció.

## NETEJA D'UN TROS DE CANYAR DEL CANALETES

ANTÒNIA SERRES BUENAVENTURA

El passat mes de gener el temporal Glòria va provocar danys a tota la costa Mediterrània. Al Pinell, la crescuda del riu va afectar a la llera del Canaletes, a l'obaga de l'Argila, sobretot al camí i canyar situats entre el toll de Genaro i l'hort de Joaquin Solé Hostau, "Malicsia". A instància de l'Ajuntament, el passat setembre, l'Agència Catalana de l'Aigua es va fer càrrec de la neteja d'aquest espai, amb l'objectiu de treure taps de vegetació que es van formar amb motiu de la riuada.





Part del camí afectat per la riuada. Foto Joaquin Solé.



El Canaletes al seu pas per l'aubaga de l'Argila, després de la neteja del canyar.

INICI DEL CURS ESCOLAR 20-21



Alumnes de 1er de Primaria. Foto Joan Martínez.



Alumnes de P-3. Foto Joan Martínez.

## PRESENTACIÓ DEL LLIBRE 'EL POBLE I LA GENT'

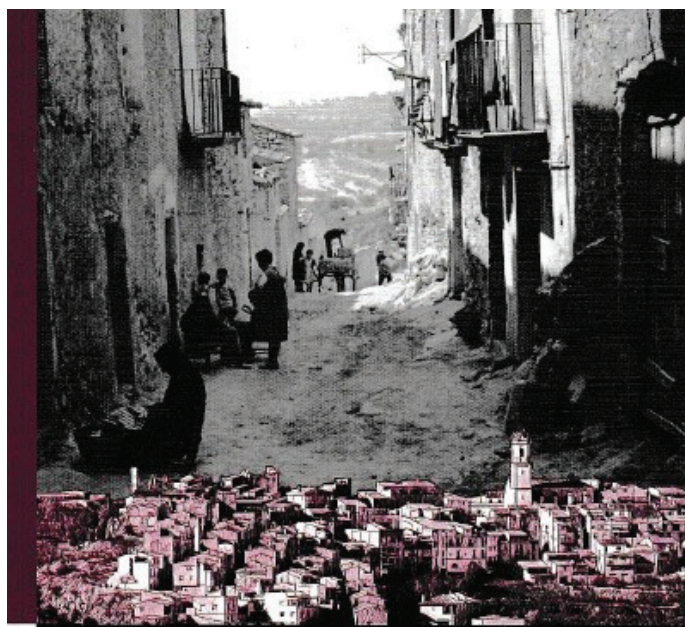
MARC MARTÍNEZ AROCA

**E**l diccionari de la llengua catalana de l'Institut d'Estudis Catalans defineix el patrimoni com el conjunt de béns que una persona hereta dels seus ascendents. Si agafem aquesta definició i li donem un sentit col·lectiu, veurem que *El poble i la gent. El Pinell de Brai* és un llibre de patrimoni, entès metafòricament com el llegat material i immaterial que els nostres avantpassats ens han deixat, en tant que pinellans i pinellanes.

A través de dues-centes pàgines de llibre, l'autora ens invita a fer un recorregut pel nostre passat, a partir de textos i fotografies fruit de la ingent investigació duta a terme per ella mateixa durant anys. En aquest recorregut trobareu una manera de viure que aparentment va acabar als anys seixanta del segle XX, però que sovint està més present entre nosaltres del que ens pensem; és més, no podríem explicar com és el Pinell del 2020 sense tot el que ha passat abans.

Sovint, quan mirem enrere, ens venen al cap molts records de com vivien els nostres o fins i tot nosaltres mateixos fa només uns anys. Aquesta mirada al passat esdevé moltes vegades una manera de parar i reflexionar sobre nosaltres mateixos i la nostra societat, constatant quins entrebancs hem trobat, quines aliances, com allò que ha passat al nostre país o al món ha impactat de ple en el nostre poble. La mirada al passat fa bona la frase que "per saber on vas, has de mirar d'on vens".

El llibre havia de ser presentat durant les Festes Majors d'enguany, però, per raons sanitàries sobradament conegudes, no es va poder presentar. No obstant això, el gaudirem igualment, a manera d'homenatge a la nostra gent i a nosaltres mateixos. Us en desitjo una feliç lectura.

*El Pinell de Brai*

# EL POBLE I LA GENT

Antònia Serres Buenaventura

Portada del llibre.



Imatge extreta del llibre.

## CANVIS A LA PARRÒQUIA

ANTÒNIA SERRES BUENAVENTURA

El passat dia 6 d'octubre, el Papa Francesc nomenava tercer bisbe auxiliar per a l'arquebisbat de Barcelona, Mn. Javier Vilanova Pellisa. Fill de la Fatarella, feia poc més d'un any que exercia com a capellà del Pinell. El dia 20 de desembre, justament 22 anys després de ser ordenat sacerdot a la catedral de Tortosa, fou consagrat bisbe a la Sagrada Família. El lema que ha escollit Mn. Javier pel seu mandat ha estat "La seua misericòrdia és eterna". Li desitgem que la pugui cultivar en aquesta nova etapa de vida sacerdotal.

Tanmateix aprofitem per saludar a mossèn Alexis, nou rector del Pinell que s'ocuparà també de la parròquia de Corbera. Benvingut.



L'arquebisbe de Barcelona i els bisbes auxiliars.

## REGISTRE CIVIL 2020

**NAIXEMENTS**

ADRIANA SERRES MIRÓ 30-05-2020  
 MATEI COSMIN TODOR 04-09-2020  
 JOSEP SERRES CRACIUN 01-12-2020  
 TONY ANAWIN SERRANO LAMMANY 20-12-2020

**MATRIMONIS**

JORDI JOAN TUR ESCANDELL I SARA ESPINÓS FERRER  
 19-09-2020  
 DAVID XAVIER BLANCH LÓPEZ I MARIA BORRÀS FUCHO  
 03-10-2020

**DEFUNCIONS**

FRANCISCO MONTAGUT FANCA (77) Kiko 11-01-2020  
 ÀNGEL ALTADILL ESPINÓS (86) de Simó 26-01-2020

M<sup>a</sup> TERESA AMPOSTA CUGAT (85) d'Espinós 26-01-2020  
 JOSÉ TORRADO PORTOLÉS (86) de Torrado 06-02-2020  
 FLORENTIN VIDIELLA SERRES (86) de Pitxell 12-02-2020  
 JOSÉ LLOP BORRULL (84) de la Serafina 09-05-2020  
 MAGDALENA MARTÍ SERRES (87) del Borso 15-07-2020  
 ISABEL MARTÍNEZ MARCH (90) de Paloma 19-08-2020  
 CONSUELO MARTÍNEZ OLESA (84) del Ros 16-09-2020  
 LLORENÇ GUARÍ BORRÀS (83) del Llauner 27-09-2020  
 MARIA DOLORES CHERTA MARTIN (85) 28-09-2020  
 MARIANA MONTAGUT LLUÍS (75) de la Zabel 09-10-2020  
 ROSA AMPOSTA BORRULL (102) del Bessó 21-11-2020  
 VALERIANO SERRES MARCH (90) del Llop 19-12-2020

## Acta sessió ordinària 01-10-2020

- S'aprova, per 4 vots a favor (3 Entesa i 1 ERC), 2 abstencions (Junts) i 1 en contra (FIC), conveni de col·laboració per a l'assumpció de la facultat de denúncia i sanció per **infraccions a normes de circulació en vies urbanes**. Aprovació d'Ordenança fiscal núm. 28: Taxa per a la **protecció dels camins rurals** pel seu aprofitament especial.
- S'aprova, per 4 vots a favor (3 Entesa i 1 ERC) i 3 abstencions (2 Junts i 1 FIC), **modificació ordenances fiscals** per a l'any 2021.
- S'aprova, per 6 vots a favor (3 Entesa, 2 Junts i 1 ERC) i 1 abstenció (FIC), creació del **Comitè de Seguretat de la Informació** de l'Ajuntament i aprovació de la política de seguretat de la informació.
- Donar compte del decret d'alcaldia núm. 270, de 21-08-2020, de **liquidació del pressupost**.
- S'aprova, per unanimitat, moció de **condemna a l'actuació de Joan Carles de Borbó** i la retirada de qualsevol tipus d'honor o de distinció. Moció per a **l'eradicació del maltractament animal** i per a l'adhesió al "Pacto de Teguisse". Moció de **rebuig** a la decisió del **Tribunal Suprem** d'inhabilitació del President de la Generalitat de Catalunya.
- S'aprova, per 6 vots a favor (3 Entesa, 2 Junts i 1 ERC) i 1 en contra (FIC), moció per a l'impuls d'un pacte nacional per un **turisme sostenible**.

### ➤ Informació d'alcaldia

Per motius de seguretat s'ha habilitat un aparcament al carrer Palla, i es prohibirà aparcar al carrer.

Respecte a els darrers rebuts d'aigua, s'explica que es va haver de fer lectura estimada el primer trimestre a causa de la crisi sanitària de la COVID-19. Una persona va presentar dues instàncies per l'augment del rebut i se li va tornar resposta. No s'han detectat més incidències greus. L'ACA va reduir el cànon de l'aigua durant l'abril i maig. Tota la informació al respecte està penjada a la pàgina web.

Respecte a l'obra al carrer Pilonet, en destapar el carrer es va veure que la canonada estava en mal estat i es va haver d'actuar d'urgència.

Que s'estan acabant les obres de gestió forestal sostenible al camí de les Portelles.

S'han dut a terme Consells Escolars arran els plans de seguretat per la crisi de la COVID-19. Es tindrà estoc de mascaretes a disposició de l'escola perquè Educació en va enviar poques. Es

farà un servei de càtering a l'hora del menjador. L'Ajuntament hi col·laborarà.

També s'han fet plans de seguretat per a l'Escola Bressol i l'Escola de Música.

S'han hagut d'augmentar les hores del personal de neteja per dur a terme les tasques de desinfecció a l'Escola Primària, l'Escola Bressol i l'Escola de Música.

Respecte al Club de Futbol, no es faran competicions però faran activitats.

### ➤ Precs i preguntes

El regidor Prieto (FIC) formula els següents precs i preguntes:

🗨️ Respecte als **rebuts de l'aigua**, hi ha gent que li ha augmentat molt el rebut. El regidor Vallespí (Entesa) diu que s'ha d'intentar treure els comptadors al carrer perquè es puguin fer les lectures sense problemes, i si no s'està quan el treballador passa a llegir els comptadors, comunicar la lectura a l'Ajuntament. El regidor Prieto demana dividir el rebut entre els dos trimestres. La secretària respon que no és possible atès que a l'ordenança diu que la taxa es cobrarà trimestralment d'acord amb les dades que constin als comptadors.

🗨️ Pregunta a la regidora Serres (ERC) que si hi ha preparada o pensada alguna **enquesta pels parcs èolics**. Li respon que no.

🗨️ Pregunta si s'ha de sancionar a sr Llafega, d'acord amb les ordenances, si ha **embrutat el carrer**. Diversos intercanvis de paraula entre el regidor Prieto i l'alcaldesa.

La regidora Vallespí (Junts) pregunta com està el **tema èolic**. L'alcaldesa explica que les Murtes va ser informat desfavorablement en la Ponència Ambiental d'Energies Renovables i que els Empedrats va ser informat favorablement amb certes restriccions. Explica que s'ha demanat que es notifiqui formalment l'acord a l'Ajuntament, atès que no s'ha rebut res.

L'alcaldesa li diu al regidor Prieto que doni per escrit la resta de precs i preguntes i que li tornarà resposta.

## Acta sessió ordinària 22-10-2020

Membre absent: Tània Amposta Quixalòs (JUNTS)

- S'aprova, per unanimitat, consulta pública per a l'**aprovació d'ordenança municipal**.

REGISTRE DE TEMPERATURES I PLUVIOMETRIA DELS MESOS D'OCTUBRE, NOVENBRE I DESEMBRE DE 2020 I RESUM

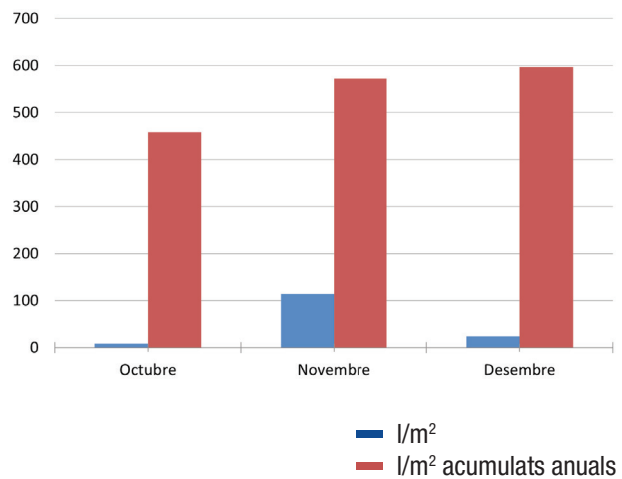
	Octubre		Novembre		Desembre	
màxima / mínima abs.	27,0	6,1	26,7	1,7	17,1	2,2
Dia	6	17	1	24	13	28
màxima / mínima mitj.	21,9	12,1	17,6	8,7	12,7	5,7
Mitjana	16,6		12,7		9,0	

	Octubre	Novembre	Desembre
Pluja mensual	8,5	114	24
Pluja mensual mitjana (2001-2020)	53	69	23
Episodis de pluja (> 1 mm)	2	2	6
Pluja anual acumulada	459	573	597

SIMÓ FERRÉ SERRES

**E**n la taula següent s'expressen les temperatures màximes, mínimes i mitjanes. En el gràfic de barres les precipitacions dels mateixos mesos. Precipitació total durant l'any 2020 superior en un 31% a la mitjana climàtica (2001-2020), 597 vs 455 l/m<sup>2</sup>. Tercer any més plujós de la sèrie després del 2013 i del 2008 (642 i 613 l/m<sup>2</sup> respectivament) Molt plujós, 597 mm (131% de la mitjana 2001-2020, únicament superat pel 2013 i el 2008 (642 i 613 mm respectivament). Destaca el mes de gener amb 159 mm, rècord absolut de la sèrie per un mes de gener i 5è mes més

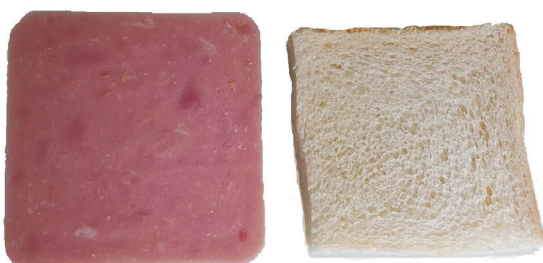
plujós en el ranking global. La primavera (març, abril i maig) va ser també molt plujosa (244 mm), només superada pel 2001 i 2008 (276 i 238 respectivament). Temperatura mitjana més baixa de tota la sèrie (2016-2020) (16,7°). Temperatura mínima -2.3° el 14 de gener; temperatura màxima 36,7° l'1 d'agost. Setmana més freda 6-12 de gener (2° mitjana). Setmana més càlida 27 de juliol - 2 d'agost (27,7° mitjana) 4 dies de gelada, tots al gener. 76 dies amb Tmax > 30° 4 dies amb Tmax > 35° 48 nits amb Tmin > 20°



PASSATEMPS

AGUSTÍ COLELL MARTÍNEZ

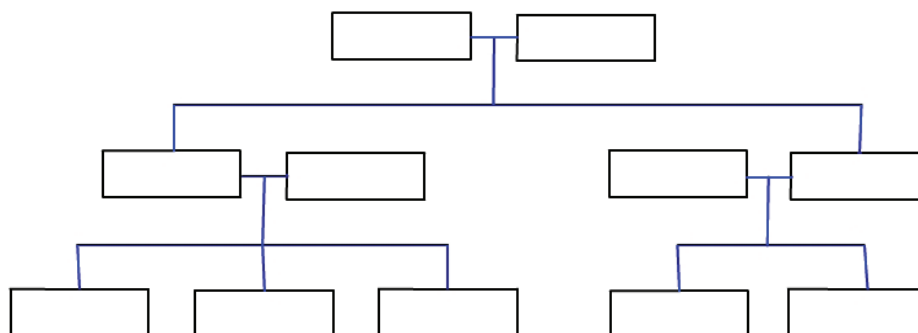
**1** Volem fer un entrepà amb pa de motlle i una llonxa de pernil dolç. La llonxa és més gran que la llesca de pa. Amb un sol tall recte hem de retallar la llonxa perquè s'ajusti a les dimensions de la llesca de pa.



**3** Tenim 5 pollets numerats i alineats. Cada pollet piula tantes vegades com pollets pot veure (per exemple, el pollet 4 piula 3 vegades perquè veu altres 3 pollets). Quin és el pollet que es pot girar sense que canviï el número total de piulades? Quin pollet s'ha de girar perquè el número total de piulades augmenti en 2 unitat? Com s'han de posar perquè facin, en total, el mínim de piulades?

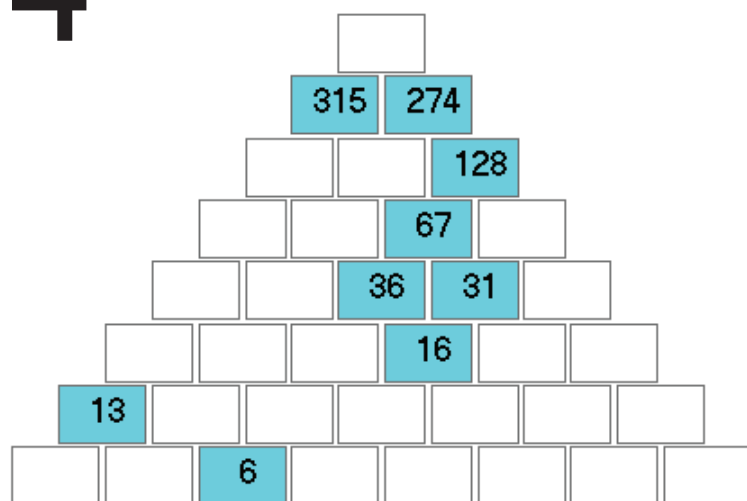


**2** Omple l'arbre genealògic considerant les persones i els parentius que es detalla a sota (els homes han de figurar a l'esquerra).



Maria i Felip són germans.  
 L'Anna està casada amb Pere.  
 Josep i la Francesca també estan a l'arbre i Josep és el més jove de tots els familiars.  
 El primer cognom de Joan no coincideix amb el primer cognom del seu avi.  
 L'Anna té solament dos fills(es), igualment que la Maria.  
 La dona del fill de l'Anna es diu Llorença.  
 Felip i Jordi són cunyats.  
 Pau i Felip són pare i fill o fill i pare.  
 La Teresa té un germà menor i una germana major.  
 La diferència d'edats entre germans no supera els 5 anys.

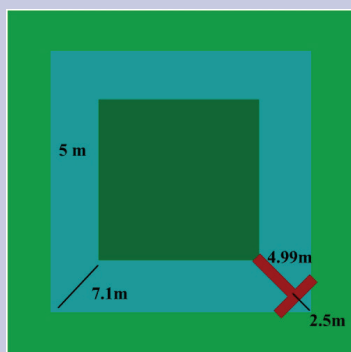
**4** Intenta resoldre el sudoku i el triangle numèric següents:



8		7					9	
5	4		8					
1		3					5	
3	6		2					
			1	6	9		7	4
						2		
								5
				2	4			1
	1		9	7				2

Solucions als passatemps de la revista anterior (núm. 97)

**1**



**2** Amb 3 salts el corredor avança com 7 passes (un cicle) del marxador mentre que aquest fa 6 passes ( $2 \times 3 = 6$ ), per tant li guanya una passa. És a dir, necessita 3 salts per recuperar una passa del marxador. Per recuperar-ne 23 li'n faran falta 69 salts.

**3** El número és el 4812. Entre el número 1234 i 5678 hem trobat les 4 xifres, per tant les xifres 0 9 no pertanyen al número. Amb 9078 deduíem que 5 o 6 no són del número, però si el 7 o el 8. En 1830 trobem una xifra encertada en el lloc, que ha de ser el 8 (3a posició) i, revisant el 1234 veiem que el 2 i 4 hi són, i el 1 o el 3 no. Amb 1940 veiem que 1 sí hi és i el 4 també, i ha d'estar en la posició 1a. Amb 0913 deduíem que 1 ha d'estar, i en 3a posició. Només queda lliure la posició de les desenes, que estarà ocupada pel 2.

## INFORMACIÓ D'INTERÈS

### TELÈFONS D'INTERÈS

Ajuntament del Pinell	977 426 231	Punt d'informació juvenil	977 420 614
Consultori mèdic del Pinell	977 321 395	Estació d'autobusos Gandesa	977 420 910
Generalitat de Catalunya Deleg. Territorial del Govern	977 441 234	RENFE Móra la Nova	977 400 349
Ambulàncies Gandesa	977 420 697	Avaries Telèfon	1002
Urgències	977 420 036	Avaries llum	977 440 032
Creu Roja Batea	977 420 965	Mossos d'Esquadra	088
CAP Gandesa Ambulatori	977 421 245	Bombers Urgències	977 420 080
Ambulatori Tortosa	977 500 333	Bombers Consultes	977 420 885
Hospital Verge de la Cinta	977 519 100	Farmàcia Pinell	977 426 076
Hospital de la Santa Creu	977 500 533	Hospital Móra d'Ebre	977 401 811 977 401 863
Quinta Aliança	977 501 344	CEIP Cèsar Martinell	977 426 216
Consell Comarcal de la Terra Alta	977 420 018	Serveis funeraris Mena	977 178 376
DARP Gandesa	977 420 146	Funerària comarcal Móra d'Ebre	977 403 112

### FARMÀCIES DE GUARDIA

SETMANA	GENER	FEBRER	MARÇ
PRIMERA	Horta de Sant Joan	Villaiba	Horta de Sant Joan
SEGONA	Bot	Corbera d'Ebre	Villaiba
TERCERA	Gandesa	Gandesa	Gandesa
QUARTA	Batea	Batea	Pinell de Brai
QUINTA	La Fatarella		

**CAPS DE SETMANA:** Móra d'Ebre. Les farmàcies de guàrdia mantenen els torns setmanals. Gandesa està oberta tots els dissabtes de 10h fins a 20h.

**Telèfons:** Arnes 977 435 389 / Batea 977 430 263 / Bot 977 428 200 / Caseres 977 431 859 / Corbera 977 420 465 / La Fatarella 977 413 417 / Gandesa 977 420 069 / Horta 977 435 023 / El Pinell 977 426 076 / La Pobla 977 439 727 / Villaiba 977 438 105

### TRENS

RENFE [www.renfe.es](http://www.renfe.es) | 902 240 202

	Móra la Nova	Tarragona	BCN	Tren
	6.43 *	7.49	9.09	RE
	8.18	9.26	10.40	RE
	12.18	13.26	14.40	RE
	14.05	15.12	16.40	RE
	17.42	18.58	20.13	RE
	19.12	20.27	21.39	RE

	Tortosa	Tarragona	BCN	Tren
	6.00 **	7.10	8.12	RE
	6.05 ***	7.25	8.37	RE
	7.40	8.54	10.09	RE
	9.36	10.56	14.12	RE
	11.45	12.58	13.37	RE
	13.46**	15.00	16.12	RE
	14.03***	15.08	16.12	RE
	15.45	16.59	18.10	RE
	16.44	17.58	19.12	RE
	18.08****	19.21	20.40	R
	18.42	19.58	21.10	RE
	19.18*****	20.34	21.43	R
	19.38	20.53	22.10	RE
	20.52	22.10	23.23	R

\* Els diumenges circula des de Reus  
 \*\* No circula dissabtes, diumenges i festius  
 \*\*\* Només circula dissabtes feiners  
 \*\*\*\* Només circula diumenges i festius del 29/3 al 25/10/2020  
 \*\*\*\*\* Només circula diumenges i festius

### AUTOBUSOS

#### HISPANO IGUALADINA

[www.igualadina.net](http://www.igualadina.net) | 902 292 900

Gandesa -> Tarragona

Parada	de dilluns a divendres en període lectiu	de dilluns a divendres en període NO lectiu
Gandesa	6.30-14.00	7.00-14.30
Móra la Nova	6.55-14.25	7.25-14.55
Reus	7.45-15.15	8.15-15.45
Tarragona	8.15-15.45	8.45-16.15

Tarragona -> Gandesa

Parada	de dilluns a divendres en període lectiu	de dilluns a divendres en període NO lectiu
Tarragona	11.00-16.45	9.00-16.30
Reus	11.20-17.15	9.35-17.05
Móra la Nova	11.55-17.50	10.10-17.40
Gandesa	12.25-18.20	10.40-18.10

**Llocs de sortida:** Barcelona: Estació d'autobusos de Sants, Tarragona: Estació d'autobusos, Reus: Estació d'autobusos, Alcanyís: Av. d'Aragó, 5, Gandesa: Estació d'autobusos.

#### HIFE

[www.hife.es](http://www.hife.es) | 902 119 814 | Sortides des del Pinell de Brai

Sortida	Destí	Arribada	Dies
06.00	Gandesa	06.15	DI a Dv feiners
06.00	Móra la Nova	06.50	DI a Dv feiners
07.45	Tortosa	08.15	DI a Ds feiners
07.45	Barcelona	12.00	DI a Ds feiners
07.45	Gandesa	08.00	DI a Dv feiners
08.15	Tortosa	09.00	DI a Dv feiners
08.15	Barcelona	12.00	DI a Dv feiners
09.05	Gandesa	09.20	diari
09.05	Saragossa	11.00	diari
09.05	Pamplona	15.30	diari
09.05	Burgos	19.10	diari
09.05	Madrid	16.35	DI a Ds feiners
13.10	Tortosa	14.25	diari *
13.10	Castelló	17.35	diari *

Sortida	Destí	Arribada	Dies
13.10	València	18.45	diari
14.15	Gandesa	14.30	DI a Dv feiners
15.40	Gandesa	16.00	DI a Dv feiners
15.45	Barcelona		DI a Dv feiners
16.15	Tortosa	16.45	DI a Dv feiners
16.15	Gandesa	16.30	DI a Dv feiners
17.35	Gandesa	17.45	diari
17.35	Saragossa	19.55	diari
17.35	Pamplona	22.45	diari
17.35	Bilbao	00.30	diari
17.35	Madrid	00.45	diari
18.05	Tortosa	19.00	diari *
18.05	Castelló	21.00	diari *
18.05	València	22.10	diari *
18.30	Gandesa	18.45	DI a Dv feiners
19.15	Tortosa	20.00	DI a Dv feiners

\* Parada al costat de la canterilla dels dos ulls

### SOLUCIÓ AL QUI ÉS QUI



1. Nuria Reverter, d'Alcanar
2. Marina Algueró Alcon, de Bernabé
3. Maria Tisca (amiga de M. Teresa Aguilar)
4. Conxita Pellissa Feliu, de Pantoca
5. forastera
6. M. Teresa Aguilar Vallespi, de Maio
7. Pere Fabregat Amposta del Coixo
8. Nuri Teixidó Montagut, del Pequenyo
9. M. Àngels Vallespi Vallespi, de la Salut
10. Josefina Arnal Quixalòs, del Soguer
11. Francisco Vallespi Salaet, de Batiston
12. Imma Martínez Borrull, de l'Eugenia
13. Rosa Carne Llop de Dios, de la Serafina
14. M. Teresa Chertó Vallespi, de Xertó



**ELECTRICITAT I FONTANERIA**  
**A&B C.B.**

INSTAL·LACIONS D'ELECTRICITAT I FONTANERIA  
C/ Pilonet, 13 Tel. 977 42 63 38

**Peluqueria Unisex**  
**CRIS**

C/ Lleida, 26 Tel. 977 42 60 05 - 977 42 60 34  
EL PINELL DE BRAI

Reparació i venda d'ordinadors. Servei d'accés a internet.

**HelpSystems**

**Ferran Montagut**  
Telèfon: 977 457 408  
Mòbil: 649 304 857  
E-mail: ferran@helpsystems.info  
www.helpsystems.info

Xarxes informàtiques. Servei a domicili.

*POSA LA TEVA  
PUBLICITAT  
AQUÍ*

**F A R M À C I A**



**Laureano  
Blanch  
Escurriola**

C/ Lleida, 3 Tel. 977 42 60 76

**OBRES  
FAB**

**CONSTRUCCIONS  
EN GENERAL**

C/ Santa Magdalena, 18  
Tel. 977 42 60 73 620 88 97 14  
43594 EL PINELL DE BRAI



**Aleu Instal·lacions**

Electricitat · Fontaneria · Calefacció  
Aire Condicionat

**Carlos Aleu Montagut**

C. Benifallet, 4 · 43594 El Pinell de Brai · Tarragona  
Tels. 620 263 962 · 977 426 243 · aleuinستا@terra.com



**Venda d'ordinadors, Impressores,  
Servidors...**

**Reparació i manteniment...**

**Instal·lacions de ADSL, Xarxes,  
Tallafocs, S.O...**

**Formació Excel, Photoshop, Access,  
Word...**

**Programació a mida, Pàgines web...  
Fungibles, Tònens, tinta...**

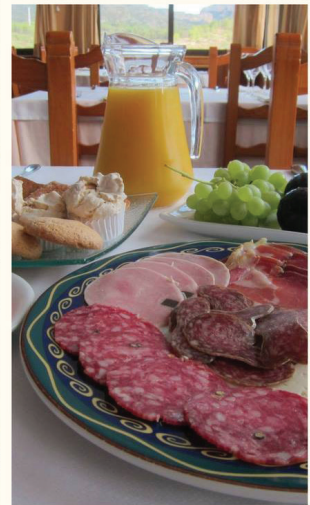
**Disseny Gràfic, Maquetació, Tríptics...**

[www.ebresoft.com](http://www.ebresoft.com) [info@ebresoft.com](mailto:info@ebresoft.com)  
Tel/Fax.977 42 60 25 620 86 46 86



CELLER LAUREANO-SERRES

www.serres.net | laureano@serres.net



carícies d'oli

Cosmètica natural artesana

www.caricies.com

info@caricies.com

ca l'àngel  
allotjament rural

C/ Pou de la neu, 16 - 43594 El Pinell de Brai - Tarragona  
tel. 977 426157 e-mail: info@calangel.info www.calangel.info

## PLANTES DEL TERME

**Nom comú:** Anagall. Borrissol. Herba sabonera. Moragues. Pic de gallina. Picapoll.

**Nom Científic:** *Anagallis*

Anagallis és un gènere d'unes 20 a 25 espècies de flors, de la família de les Myrsinaceae. Són plantes anuals o perennes que creixen en zones sense conrear. Les flors són de diversos colors, tenen forma radial i cinc pètals. les fulles triangulars oposades. Floreixen des de l'hivern i durant la primavera. Es mantenen obertes només amb llum solar.



## INDRETS DEL PINELL



*El riu Canaletes entre els horts de Pasqual, del Massís, de Garbí i la venta del Riu, després de la neteja del canyar que es va efectuar l'any 2011. Al fons el pont i la serra de Pàndols*

## SABEU ON ESTÀ?



*Sabeu on està este mirador amb la barana guarnida de plantes?*



**Solució al sabeu on està anterior:**

La imatge del Fatumer 97 correspon al carrer del Torrent, al costat de ca la Teresa del Guarda, que s'encarrega del manteniment de les plantes.

## QUI ÉS QUI?



*Foto cedida per la M. Teresa de la Juanita de Maio. Any 1975.*