



# **INFORME I MEMÒRIA DE LA INTERVENCIÓ ARQUEOLÒGICA AL C/ CONVENT, 28 (Sabadell, Vallès Occ.)**

29 de maig de 2014

## **PROMOCIÓ**

Sr. Enric Nayach Torralba

## **REALITZACIÓ**

Arqueologia i Patrimoni ARRAGO sl.

## **DIRECCIÓ TÈCNICA**

Jordi Roig Buxó (ARRAGO sl)

Sabadell, juny 2014



c/ Sant Cugat, 76 baixos . 08201 Sabadell  
Tel./Fax. 937267108 · info@arragosl.com



ARRAGO sl. Arqueologia i Patrimoni  
C/ Sant Cugat, 76 baixos  
08201 SABADELL  
NIF/CIF B62567292  
Mòbil – 656579332  
t/ 937267108  
[info@arragosl.com](mailto:info@arragosl.com)  
[www.arragosl.com](http://www.arragosl.com)

# INFORME I MEMÒRIA DE LA INTERVENCIÓ ARQUEOLÒGICA AL CARRER CONVENT, 28 (Sabadell, Vallès Occ.), 29 de maig de 2014

---

## ÍNDEX

1. SITUACIÓ GEOGRÀFICA .....	2
2. CONTEXT HISTÒRIC I ARQUEOLÒGIC .....	3
2.1. LA VILA MEDIEVAL DE SABADELL I LA SEVA EVOLUCIÓ .....	3
2.2. LES INTERVENCIIONS ARQUEOLÒGIQUES AL RAVAL .....	5
3. DADES DE LA INTERVENCIÓ ARQUEOLÒGICA I METODOLOGIA .....	8
3.2. METODOLOGIA.....	8
4. DESENVOLUPAMENT I RESULTATS DE LA INTERVENCIÓ ARQUEOLÒGICA.....	9
5. CONSIDERACIONS FINALS .....	11
6. BIBLIOGRAFIA.....	12
ANNEX 1. DOCUMENTACIÓ PLANIMÈTRICA	
ANNEX 2. DOCUMENTACIÓ FOTOGRÀFICA	



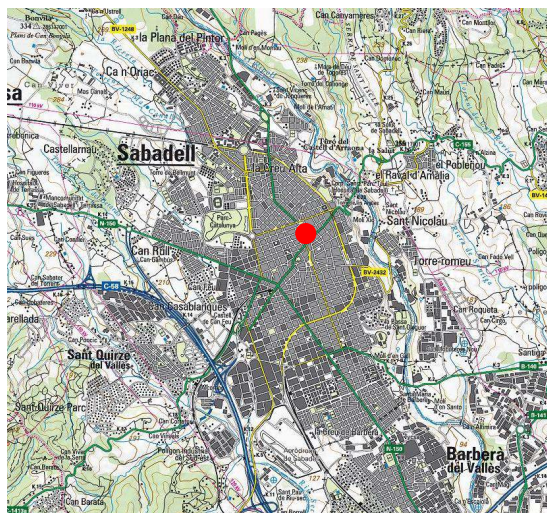
## 1. SITUACIÓ GEOGRÀFICA

El nucli de Sabadell està situat a la fossa tectònica del Vallès, al vessant oest del riu Ripoll, afluent del riu Besòs, a la comarca del Vallès Occidental, a una alçada d'uns 190 m sobre el nivell del mar. La composició geològica del terreny, està formada per alternança de capes d'argiles vermelloses quaternàries amb capes de carbonat càlcic (torturà).

La intervenció arqueològica s'ha realitzat al C/ Convent, 28. Aquesta finca està situada al cantó nord del nucli històric de la ciutat de Sabadell (Vallès Occ.), molt a prop, però fora del barri medieval conegut com *El Raval* i del traçat de la muralla baix medieval que l'encerclava. Aquest indret es troba dins l'espai d'expectativa i de protecció arqueològica del Pla Especial de Protecció del Patrimoni de Sabadell (PEPPS).

Les seves coordenades són: E(X): 425696.2m N(Y): 4600264.3m UT31N / ETRS 89 a una alçada de 193 m.s.n.m.

L'espai objecte de la intervenció presenta una planta més o menys rectangular al pati de l'edifici del C/ Convent, 28. En aquest espai s'hi varen realitzar dues rases i una fossa rectangular.



Situació de la intervenció arqueològica al C/ Convent, 28, a la ciutat de Sabadell (Vallès Occ.).



## 2. CONTEXT HISTÒRIC I ARQUEOLÒGIC

### 2.1. LA VILA MEDIEVAL DE SABADELL I LA SEVA EVOLUCIÓ

Sabadell és una petita vila de mercat d'origen altmedieval, que s'articula durant el segle XI al voltant de l'església de St. Salvador (després St. Feliu) i l'espai del mercadal. Sabem que cap a la primeria del segle XIV queda cenyida per un perímetre de muralla i fossat perfectament estructurat i delimitat.

El coneixement dels sistemes defensius del Sabadell baix medieval parteix dels estudis pioners d'Antoni Bosch i Cardellach realitzats a finals del segle XVIII a partir d'extensos i diversificats reculls documentals, per bé que no exhaustius, dels fons arxivístics locals. Aquests esdevindran el punt de partida i el referent dels treballs posteriors. Així doncs, ha estat la recerca documental conjuntament amb la topografia del traçat urbà i la nomenclatura dels carrers, que ha permès als historiadors locals de finals segle XIX i proposar les diferents configuracions de la vila medieval i moderna, amb els seus recintes emmurallats i vallejats, i l'emplaçament dels portals i els edificis singulars del Sabadell antic (BOSCH, 1882) (CARRERAS, 1932) (ROCA, 1972). Aquests escadussers estudis històrics sobre la vila medieval de Sabadell queden truncats als anys setanta del segle XX, sense que despertés cap més interès fins a la dècada dels anys 90 amb la incorporació de la disciplina arqueològica en el discurs històric i com a font de coneixement per reconstruir el passat medieval de Sabadell.

D'aquesta manera doncs, aquests sistemes defensius del segle XIV han pogut ser rastrejats a partir de les intervencions arqueològiques efectuades aquests últims dotze anys en diversos punts del nucli històric de la ciutat, possibilitant així, la reconstrucció de gran part del seu perímetre fortificat i un coneixement precís de les estructures. Aquests coneixements històrics i arqueològics han quedat reflectits en les nombroses memòries d'excavacions, així com en articles diversos i en una monografia sobre la vila medieval i moderna de Sabadell (ROIG-ROIG, 2002)<sup>1</sup>.

Ara com ara, no és possible constatar –si més no arqueològicament– l'existència d'un perímetre murat corresponent al segle XIII o anterior. No coneixem cap referència documental conservada al respecte, ni tenim cap testimoni arqueològic d'aquest suposat primer recinte emmurallat. Comptem només amb els escrits i algunes escadusseres cites que ens han llegat els historiadors locals, que parlen d'un circuit de muralles i valls al segle XIII, amb un portal conegut, anomenat *Porta Barrera*.<sup>2</sup>

<sup>1</sup> Aquests resultats arqueològics així com un estudi històric de conjunt sobre la vila medieval i moderna de Sabadell i els sistemes defensius d'època baix medieval, així com llur evolució al llarg del temps, entre els segles XI i XVII, van ser exposats i desenvolupats en una monografia: ROIG DEULOFEU, Albert; ROIG BUXÓ, Jordi. (2002): *La vila medieval de Sabadell (segles XI-XVI) Dotze anys d'arqueologia a la ciutat (1988-2000)*. Quaderns d'Arqueologia, 1. Museu d'Història de Sabadell. Sabadell.

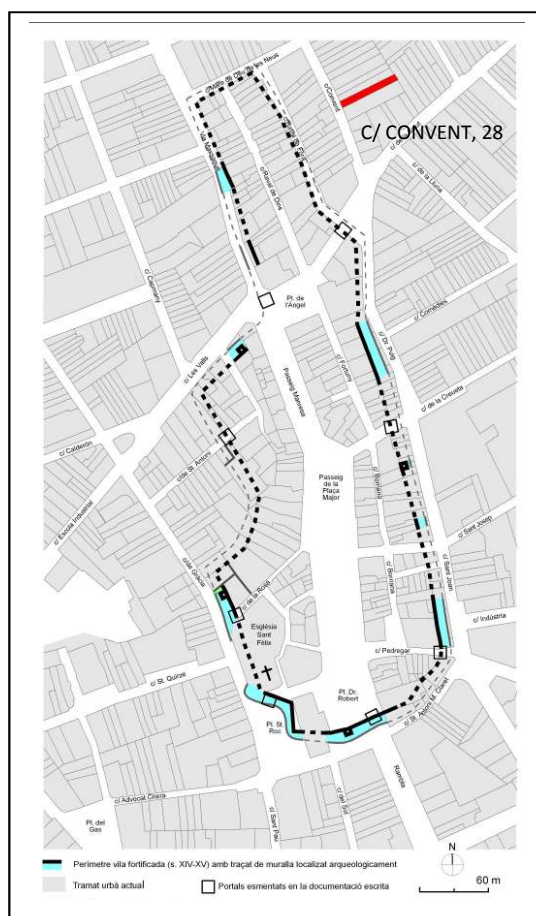
<sup>2</sup> Així, entre els anys 1373 i 1401 tenim un document que ens parla de l'existència d'unes cases a la vila de Sabadell situades prop del pou que hi havia prop de l'hospital, al lloc que antigament s'anomenava Porta Barrera "*satis prope puteum que est prope hospitali dicte ville loco qui antiquitatus vocabatur Porta Barrera*". (Capbreu Primer de Sant



En aquest sentit, i a partir del registre arqueològic, no podem deduir quants foren els circuits fortificats amb què comptà la vila de Sabadell durant l'edat mitjana. Tan sols coneixem el darrer perímetre clos, obra emmarcable a *grosso modo* entre finals del segle XIII i els anys 1340-1370, en què sembla que ja està del tot consolidat. Aquest és el que mantindrà la vila cenyida fins a les darreries del segle XVI i gran part del segle XVII en què el creixement de la població i l'expansió urbana en provocaran el trencament, en alguns punts, i l'augment de la construcció als barris extramurs sobrepasant el perímetre murat per gran part dels seus costats, especialment el costat de ponent.

Després de diversos estudis<sup>3</sup> s'observa que la vila fortificada presenta una planta rectangular poc regular, especialment al seu costat de ponent amb un apèndix a l'angle sud-oest. Aquest nucli emmurallat encercla i protegeix la vila precedent amb els seus elements gestadors, l'església, el mercat i l'encreuament de camins, els quals condicionen estrictament tot el seu perímetre.

D'aquesta manera, la presència del mercadal i les cases concèntriques amb l'eix nord-sud del camí de Barcelona a Manresa i l'encreuament est-oest del camí de Granollers esdevenen el punt central del circuit murat i vallejat. La presència lateral de l'església de St. Salvador amb la seva sagrera i l'espai de cementiri, sembla que hauria forçat un traçat irregular de l'extrem oest del recinte fortificat per tal d'encerclar també aquests elements. Desconeixem, però, com s'articulava aquest traçat de muralla i vall en aquest punt.



Traçat de la muralla i el fossat d'època baix medieval (s. XIV-XV) de la vila de Sabadell damunt el tramet urbà actual. En vermell, la situació del carrer Convent, 28.

Així doncs, ha estat possible fer el càlcul aproximat d'aquest recinte emmurallat, que presenta un perímetre d'uns 940 metres lineals i una àrea de 25.800 m<sup>2</sup>. Aquest el podem resseguir a partir de l'actual trama urbana de carrers, començant pel costat de llevant, al llarg dels carrers de St. Antoni Maria Claret, de St. Joan i del Dr. Puig, tombant cap a la plaça de l'Àngel, on hi hauria el tancament nord, i baixant per enmig de les illes de cases dels carrers de Jesús i de St. Antoni fins a trobar-se amb el carrer

Salvador, 1373-1401. AHS, Capbreus, E 455/3) (CARRERAS, 1932, p.110). Aquest esment fa referència i recull un document anterior de l'any 1288 que és utilitzat per legitimar els drets de propietat d'unes cases. Això ens presuposaria, doncs, l'existència d'aquest portal en aquesta data, que, d'altra banda, i tal com es desprèn de la cita, consta com a un lloc de referència antic, potser ja desaparegut.

<sup>3</sup> ROIG-ROIG, 2002; ROIG, 2003.



de Gràcia a l'altura del carrer de la Rosa i enllaçar finalment amb la plaça de St. Roc i la plaça del Dr. Robert, i cloure així el perímetre fortificat amb el seu tancament sud (ROIG-ROIG, 2002).

La recerca arqueològica, juntament amb l'estudi de la documentació escrita, i en especial el buidat del llibre de les *Ordinacions* del segle XVI i XVII (MATEU, 1968), ens permeten conèixer l'evolució dels sistemes defensius baix medievals de la vila i el seu progressiu abandó al llarg de l'època moderna. D'aquesta manera, en diferents punts del perímetre fortificat es detecta, a partir de finals del segle XVI, la inutilització i el cobriment del fossat mitjançant l'abocament de terres, per tal de tancar-lo i construir-hi al damunt. En alguns casos, s'ha observat com el mur de la muralla és aprofitat per les noves construccions del segle XVII, que s'hi recolzen i per tant la inutilitzen. En d'altres indrets, es constata com grans sectors de la muralla i del fossat són aprofitats entre el segle XVI i XVIII per a la instal·lació de centres artesanals, tallers i obradors, amb la construcció de forns de vidre i de terrissa. Aquests, generen potents abocaments de terres i cendres, així com de peces defectuoses i de rebuig, a manera de testers, que provoquen el cobriment definitiu del fossat, perdent del tot la seva funció defensiva (ROIG-ROIG, 2002) (ROIG *et alii*, 2014).

Ara com ara, l'arqueologia ens ha proporcionat dos tallers de producció de vidre i un total de set terrisseries, escampades pel perímetre de la vila i que van estar en funcionament al llarg d'uns cent-cinquanta anys aproximadament, entre 1650 i 1800. Així mateix, també es detecten quatre àrees d'abocador de peces de rebuig o testers, indicatives de la presència de tallers a les seves proximitats. Del grup dels obradors de terrissa i ceràmica, destaca un conjunt de quatre tallers diferents ubicats a la zona nord de la vila, dins el barri del *Raval*, configurant una àrea artesanal especialitzada (ROIG *et alii*, 2014).

## 2.2. LES INTERVENCIIONS ARQUEOLÒGIQUES AL RAVAL

En aquest indret del nucli històric de la vila de Sabadell, i concretament l'espai que engloben els carrers de la Via Massagué, el Raval de Fora i el Raval de Dins, el carrer Convent, el carrer Mare de Déu de les Neus i el carrer de les Valls, s'hi han realitzat importants intervencions arqueològiques els darrers anys. Aquestes excavacions han permès la localització d'un bon nombre de restes arqueològiques del període baix medieval i modern, en especial un tram de la muralla i el fossat de la vila del segle XIV, que confirmen la seva existència també rodejant el barri del Raval, així com restes d'instal·lacions de tipus artesanal amb la presència de forns de terrissa i d'obra, així com d'altres estructures, com ara sitges i àrees de magatzem amb restes d'habitatges medievals.<sup>4</sup>

En primer lloc, cal destacar la intervenció arqueològica a la *Via Massagué 5 - 7* (actual botiga Ventura), la qual va permetre localitzar i posteriorment restaurar i adequar museísticament

<sup>4</sup> ROIG - ROIG (2002), ROIG - MATAS (2007b).



part de l'obrador de terrissa de la família Escayola de finals del segle XVIII i segle XIX, amb la presència de dos grans forns de torre de tipus morú i tot el subterrani de carrega i treball<sup>5</sup>.

Posteriorment, l'any 1998 es va portar a terme una excavació al solar del carrer **Raval de Dins, 14**, aquesta fou en extensió i en la totalitat de la superfície afectada<sup>6</sup>, i va permetre excavar dues sitges amortitzades al segle XIII, just per sota de la paret de façana de l'edifici, així com d'altres restes d'època moderna amb presència de retalls, clotades, testers, etc. corresponents als terrissers del segle XVIII del Raval.

Per altra banda, al carrer **Raval de Dins, 40-42** es va desenvolupar una altra intervenció arqueològica en extensió a tot el solar durant l'any 2000<sup>7</sup>, que va permetre documentar dues sitges més amortitzades durant la segona meitat del segle XIII, i d'altres estructures d'època moderna, com un vogi, un petit fornet, pous i retalls diversos relacionables amb les terrisseries del Raval del segle XVIII, amb una gran quantitat de material ceràmic defectuós.

També es va realitzar un seguiment arqueològic molt puntual i parcial de les obres de reurbanització i substitució del clavegueram del carrer **Raval de Dins** durant l'any 2002<sup>8</sup>, que sorprenentment van obtenir resultats negatius.

També durant l'any 2004 es va realitzar una intervenció arqueològica<sup>9</sup> al solar de la **Via Massagué, 6 – 8 / Raval de Dins, 7-9**, on es van identificar les restes d'un centre artesanal de certa entitat, atribuïble a una terrisseria en funcionament entre la segona meitat del segle XVII i les darreries del segle XVIII. El taller estava format per dos forns de cocció cronològicament successius, dos vogis, un pou i dues basses i diversos àmbits i retalls relacionables amb l'activitat terrissera. (MATAS-ROIG, 2007a i 2007b) (ROIG *et alii*, 2014) (ROIG, 2014).



Vista del sector que ocupava el Barri del Raval en època medieval damunt el tram urbà actual. Hem marcat en verd les superfícies excavades fins a l'actualitat. En vermell, el solar de la intervenció arqueològica al C/ Convent, 28.

<sup>5</sup> ROIG, J.– ROIG, A. (2000) i ROIG, A. (1998 i 2001).

<sup>6</sup> ROIG BUXÓ, J. (2001). I també a (ROIG-ROIG, 2002) i (ROIG, 2003).

<sup>7</sup> ROIG, J. (2003b). I també a (ROIG - ROIG, 2002) i (ROIG, 2003).

<sup>8</sup> CANTOS, J.A. (2002)

<sup>9</sup> MATAS, O. (2006).



En el solar corresponent al **C/ Raval de Fora, 40, C/ Convent, 33 i Mare de Déu de les Neus, 18** es va dur a terme una intervenció arqueològica l'any 2007 a on es va documentar les restes de dos forns de ceràmica d'època moderna així com l'estructura d'un vogi que s'hi relacionava.<sup>10</sup>

I finalment cal esmentar la intervenció arqueològica realitzada entre l'any 2010 i 2011 als solars que ocupaven les finques **número 16 a 22 de la Via Massagué i número 21-27 del carrer Raval de Dins**, que va permetre documentar una superfície de 708 m<sup>2</sup> d'una part de l'antic barri medieval del *Raval*, a l'extrem nord de la vila. En el seu conjunt, les restes arqueològiques localitzades es poden englobar en cinc grans períodes cronològics o fases històriques evolutives (ROIG-VILLARES, 2014). Les restes més antigues presenten una cronologia del segle XIII i corresponen a una agrupació de sitges i retalls d'època medieval relacionats amb els habitatges del barri del *Raval*. Una segona fase englobaria les restes d'època baix medieval (s. XIV–XV), atribuïbles a la vila emmurallada i fortificada de Sabadell. Es tracta del fossat i la muralla que envoltaven l'antic barri del *Raval*, així com algunes sitges, retalls i murs pertanyents a les construccions i casals de dins el clos murat. La tercera fase històrica identificada correspon a la instal·lació d'un taller artesanal de producció de vidre d'època moderna (s. XVI-mitjan s. XVII), del qual s'han documentat les restes constructives de tres forns de refredament, així com diverses estructures associades (retalls, murs, pous d'aigua i canalitzacions) (ROIG *et alii*, 2014). Pertanyent a la quarta fase històrica identificada, es va localitzar un obrador de terrissa de mitjan segle XVII i mitjan segle XVIII. Aquest conjunt artesanal és cronològicament posterior al taller de vidre d'època renaixentista comentat anteriorment, i correspon a una nova fase d'ocupació del sector (ROIG-VILLARES, 2014) (ROIG *et alii*, 2014). D'aquesta terrisseria, es va documentar un forn de cocció de grans dimensions, un vogi, pous i alguns retalls relacionats amb l'activitat productiva, així com diversos estrats i abocades de terres amb material ceràmic defectuós, concentrats a la part superior del fossat que en aquest moment ja estava en desús i terraplenat, i va ser utilitzat com a tester.

---

<sup>10</sup> (MOLINA, 2014)





### 3. DADES DE LA INTERVENCIÓ ARQUEOLÒGICA I METODOLOGIA

El control arqueològic ha estat motivat per unes obres de reforma al subsòl del núm. 28 del Carrer Convent, per part del propietari / promotor, el **Sr. Enric Nayach Torralba** .

Aquest solar està situat just a l'exterior de les muralles<sup>11</sup>, però molt a prop del barri medieval del Raval, documentat des del s. XIII<sup>12</sup>. D'aquesta manera, i donat que la zona on està emplaçada la finca es troba inclosa en l'*Espai d'Expectativa Arqueològica del Centre Històric del Pla Especial de Protecció del Patrimoni de Sabadell* (PEPPS), s'ha dut a terme la present intervenció arqueològica, partint dels criteris i la normativa vigent de l'Ajuntament de Sabadell (art. 22, 74 i 75 Normativa PEPPS de l'Ajuntament de Sabadell) i del Servei d'Arqueologia de la Direcció General de Patrimoni Cultural de la Generalitat de Catalunya.

Les tasques arqueològiques de control de les obres efectuades al subsòl de l'indret han estat realitzades per **Arqueologia i Patrimoni ARRAGO sl** sota la direcció de l'arqueòleg **Jordi Roig i Buxó**, amb els corresponents permisos del Servei d'Arqueologia de la Generalitat de Catalunya i l'expedient núm. R/N 470 K121-N 637-2014-1-10925.

Els treballs de control arqueològic es va portar a terme el dia **29 de maig de 2014**.

La zona on s'ha realitzat el control arqueològic, es troba a la part posterior d'aquest edifici, a la zona del pati. Els treballs a controlar eren l'excavació de diverses rases i fosses fetes al subsòl que formaven part del projecte d'obra.

#### 3.2. METODOLOGIA

Les tasques arqueològiques, varen consistir en el control arqueològic de les rases i pous que s'havien d'efectuar al subsòl de la primera meitat del pati de la parcel·la del núm. 28 del carrer Convent.

Per als treballs d'intervenció arqueològica, i com a sistema d'enregistrament, s'ha aplicat el *Mètode HARRIS*<sup>13</sup>, consistent en l'estudi i individualització d'unitats estratigràfiques (UE) i estructures, identificables per llurs relacions físiques. Així, s'han confeccionat un seguit de fitxes (fitxa d'unitat estratigràfica i fitxa d'inventari de material), on es recull tota la informació obtinguda producte del treball arqueològic i permeten de tenir documentades totes i cadascuna de les estructures i altres elements arqueològics excavats.

L'enregistrament planimètric s'ha realitzat mitjançant una planta de situació de les cales efectuades. L'enregistrament gràfic s'ha completat amb fotografies digitals.

<sup>11</sup> La muralla en aquesta zona, envolta el que era el barri medieval del Raval, comprés a l'actualitat en el traçat dels actuals carrers del Raval de Dins i el del Raval de Fora a menys de 50 m a l'oest d'aquesta parcel·la.

<sup>12</sup> ROIG-ROIG, 2002, p.19-22, 66.

<sup>13</sup> HARRIS, E. (1991), CARANDINI, A. (1997).



## 4. DESENVOLUPAMENT I RESULTATS DE LA INTERVENCIÓ ARQUEOLÒGICA

La parcel·la fa una amplada d'uns 4'5 metres, i la zona del pati on es va efectuar el control arqueològic feia una longitud aproximada d'uns 10 metres.

Es va obrir dues rases perimetrals a banda i banda del pati, tocant les parets mitgeres dels patis colindants i també es va obrir una fossa quadrangular, al mig del pati del terreny.



Vista de l'indret a on s'han realitzat les rases perimetrals i la fossa quadrangular a l'espai central.

A continuació es descriuen les rases i fossa efectuades i els seus resultats:

### Fossa quadrangular al mig del pati

Es tracta d'un retall d'1 x 1 m, i uns 0'80 m de fondària, per col·locar un dipòsit d'aigua. Per sota de la capa vegetal superficial apareixia el terreny natural d'argila vermella, sense haver-se localitzat restes arqueològiques. Es considera doncs, que aquesta fossa ha donat **resultats negatius**.

### Rasa Sud

Rasa situada a la banda sud perimetral del pati, a tocar la paret mitgera del pati colindant. Fa 10m de llargada, 60 cm d'amplada i 80 cm de fondària. En aquesta rasa el terreny natural aflorava just per sota el nivell vegetal superficial i no es va localitzar cap resta arqueològica. Es considera, doncs, que es van obtenir **resultats negatius**.

### Rasa Nord

Es tracta d'una rasa, de 10m de llargada, 60 cm d'amplada i 80 cm de fondària, feta a l'extrem nord del pati, tocant la paret colindant amb el pati veí. Van aparèixer les restes d'una fossa sèptica de cronologia contemporània que corresponia a la comuna que hi havia al pati. Aquesta estava orientada de nord a sud, des de la paret mitgera amb la parcel·la número 30 i fins la meitat del solar. No es va detectar l'estructura sencera en planta, només a l'amplada de



la rasa que s'havia efectuat en paral·lel a aquesta paret nord del solar, és a dir en una amplada aproximada d'uns 0'60 m, que després es va ampliar fins a 1 m. Així, l'estructura començava en aquesta paret mitgera amb el pati del núm.30, i feia una longitud mínima de 1'10 m, ja que continuava en direcció sud, i feia una amplada màxima d'1'30 m. La coberta, probablement en forma de volta ja havia estat enfonsada, tal vegada en el moment de l'amortització total en un moment indeterminat dels anys seixanta del segle XX quan va ser anul·lada.

Es va realitzar una cala de sondatge en aquest punt, i vàrem poder assolir la solera de l'estructura, a una fondària d'uns 1'20 m.

**La fossa sèptica** era construïda d'obra (rajols ceràmics rectangulars, pedra i morter de calç), amb les parets d'uns 16 cm de gruix, fetes de rajols rectangulars (30 x 14 x 4 cm), alguna pedra petita, i morter de calç. La paret límit al nord, a sota de la paret mitgera del pati, també era construïda de la mateixa forma i amb les mateixes dimensions. L'estructura devia estar en ús entre finals del segle XIX i primera meitat del segle XX, quan va ser amortitzada definitivament al fer-se els nous lavabos i la connexió amb la xarxa pública de clavegueram durant els anys seixanta del segle XX. Els seus nivells d'amortització són els següents: capa superior de runa moderna (fragments de rajols ceràmics, morter de cal,...) i terra barrejada. Aquest estrat de reblliment feia uns 1'10 m de potència, i va ser el que va amortitzar totalment l'estructura. Al fons es va documentar un altre nivell format quan l'estructura d'aigües residuals encara era en ús. Era format per un sediment de color negre fosc, de composició orgànica. Aquest només feia una potència d'uns 0'12 cm.

L'actual nivell superficial del pati del solar era format per una terra de color marró-vermellós, barrejada amb terra vegetal de tonalitats més fosques, i runa d'uns 0'15/0'20 m de potència, que cobria el nivell inferior on es retallava el forat per construir la fossa sèptica. Era un nivell de terraplenament de la zona format durant l'època moderna amb una potència màxima d'uns 0'50 m, i a continuació ja vàrem documentar els nivells geològics de la zona: argiles quaternàries vermelloses, i nòduls de carbonat càlcic (torturà).



Vista de la fossa sèptica de la comuna d'època contemporània situada al pati.



## 5. CONSIDERACIONS FINALS

La intervenció arqueològica desenvolupada en aquest sector de la ciutat, al pati de la parcel·la número 28 del carrer Convent va donar resultats negatius, i només va permetre localitzar la fossa sèptica de la comuna d'època contemporània (s. XIX–XX), sense cap interès arqueològic. Així doncs, amb la present actuació en els punts concrets de les rases del pati **no es va localitzar cap tipus de resta arqueològica ni de material de cap naturalesa**. D'aquesta manera, la **intervenció es considera com a NEGATIVA**.

Malgrat aquests resultats, cal indicar la certa expectativa arqueològica de la zona, molt propera al traçat de la muralla de tancament est dins l'àrea del barri medieval del *Raval*.

Sabadell, 7 de juny de 2014

Jordi Roig Buxó  
(Arqueòleg director, ARRAGO sl)





## 6. BIBLIOGRAFIA

BOSCH I CARDELLACH, A.(1992): *Anales de la vila de Sabadell desde el año 987 hasta el de 1770*. 2 vols. Publicacions de la Fundació Bosch i Cardellach, XII. Sabadell.

CANTOS, J.A. (2002): *Informe del seguiment de les obres al carrer Raval de Dins*. Memòria d'excavació inèdita dipositada al SAGC.

CARANDINI, A.(1997): *Historias en la tierra. Manual de excavación arqueológica*. (1a. ed.1981). Ed. Crítica. Barcelona.

CARRERAS, M. (1932): *Elements d'història de Sabadell*. (2 vol). 1a ed. 1932. Caixa d'Estalvis de Sabadell. Sabadell.

HARRIS, J.(1991): *Principios de estratigrafia arqueològica*. (1a. ed.1979). Ed. Crítica. Barcelona.

MATAS, O. (2006): *Memòria de la intervenció arqueològica al Carrer Raval de Dins,36 (Sabadell, Vallès Occ.)*. Memòria d'excavació inèdita dipositada al Servei d'Arqueologia de la Direcció General de Patrimoni Cultural de la Generalitat de Catalunya. Barcelona.

MATAS, O. – ROIG, J. (2007a): *Memòria de la intervenció arqueològica a la Via Massagué, 6 – 8 (Sabadell, Vallès Occ.)*. Memòria d'excavació inèdita dipositada al Servei d'Arqueologia de la Direcció General de Patrimoni Cultural de la Generalitat de Catalunya. Barcelona

MATAS, O. - ROIG, J. (2007b): "La intervenció arqueològica a la Via Massagué, 6-8: noves aportacions al coneixement del sistema defensiu baixmedieval de la vila de Sabadell i un nou centre terrisser d'època moderna (Vallès Occ.)", *III Congrés d'Arqueologia Medieval i Moderna a Catalunya*. Actes. Sabadell, 18-21 de maig de 2006. Sabadell 2007.

MATEU I VIDAL, E. (1968): *Ordinacions de la Universitat de la vila i terme de Sabadell/segle XVI i segle XVII-I*, Comisió de Cultura del Exmo. Ayuntamiento de Sabadell, Sabadell 1968.

MATEU, E.; ROCA, P.;VALLS, P. (1948): *Primer Llibre d'Acords de la vila de Sabadell (1449-1472)*, Fundació Bosch i Cardellach, I, Sabadell (reed. facsímil de 1978).

MOLINA, D. (2014).- Memòria de la intervenció arqueològica als carrers Raval de Dins, 40, Convent, 33 i Mare de Déu de les Neus, 18 (Sabadell, Vallès Occ.) Maig 2007. Memòria inèdita dipositada al Servei d'Arqueologia de la Generalitat de Catalunya.

ROCA I GARRIGA, P. (1972): *Les muralles de Sabadell*. Quaderns d'arxiu de la Fundació Bosch i Cardellach, núm. XXII. Sabadell.

ROIG, J. (2001): *Memòria de la intervenció arqueològica al carrer Raval de Dins 14 (Sabadell, Vallès Occ.)*, octubre 1998. Memòria d'excavació inèdita. SAGC, Barcelona febrer de 2001.

ROIG, J. (2003a): *Memòria de la intervenció arqueològica al carrer Raval de Dins, 40-42 de Sabadell (Vallès Occ.)*, novembre 2000. Memòria d'excavació inèdita. SAGC, Barcelona febrer de 2003.



ROIG, J. (2003b).- "Sitges i estructures d'emmagatzematge d'època medieval a la vila de Sabadell (del segle XII al XIV)". *II Congrés d'Arqueologia Medieval i Moderna a Catalunya*, 18-21 d'abril de 2002, St. Cugat del Vallès, Actes volum I, ACRAM, Barcelona 2003, p. 381-394.

ROIG, J. (2014): "Arqueologia d'Època moderna a Sabadell: La transformació de la vila fortificada medieval i el desenvolupament dels tallers artesanals de vidre i de terrissa (s. XVI al XVIII)". *Arraona* (en premsa).

ROIG, J. – COLL, J.M. (2007).- El taller de vidre i els forns d'època moderna de la plaça Sant Roc (Sabadell) *III Congrés d'Arqueologia Medieval i Moderna a Catalunya*. Actes. Sabadell, 18-21 de maig de 2006. Sabadell 2007.

ROIG, J. - ROIG, A. (2000): *Memòria del seguiment arqueològic de la cambra de cocció del segon forn de ceràmica de la Via Massagué, 5-7 de Sabadell (Vallès Occ. )*, 9-13 de juny de 1997. Memòria d'excavació inèdita. SAGC, Barcelona febrer de 2000.

ROIG, J. - COLL, J.M. - MOLINA, J.A. (1995).- "El forn de la Vinya d'en Sant (Castellar del Vallès) i els contextos ceràmics del segle XIII al Vallès", *Arraona* nº17, Tercera època, Sabadell, tardor de 1995, p. 9-36.

ROIG, J. - VILLARES, I. (2014). *Memòria de la intervenció arqueològica a la Via Massagué, 16-22 / Raval de Dins, 21-27 (Sabadell, Vallès Occ.), abril de 2010 a març de 2011*. memòria inèdita dipositada al SAGC i Arrago, Barcelona, Sabadell, maig de 2014.

ROIG, J. – COLL, J.M. – MOLINA, J.A. – VILLARES, I. (2014). "El quarter nord de la vila fortificada de Sabadell i el barri artesà del Raval. Intervencions 2011-2013", *Tribuna d'Arqueologia 2013-2014*, Departament de Cultura, Generalitat de Catalunya, Barcelona 2014.

ROIG, A. (1998): *L'obrador de ceràmica de l'Escayola* (Sabadell, Vallès Occidental). Museu d'Història de Sabadell, Ajuntament de Sabadell, 1998.

ROIG, A. (2001): *Els forns i l'obrador de ceràmica dels Escayola, segles XVIII-XIX*, Sabadell. FOC, Forns i Obrador de Ceràmic. Sabadell 2001.

ROIG, A. - ROIG, J. (2000): "La vila de Sabadell en època medieval: deu anys d'arqueologia urbana, 1988-1998", *1r. Congrés d'arqueologia medieval i moderna de Catalunya*. Actes. 15 anys d'intervencions arqueològiques: mancances i resultats. Igualada, p.64-75.

ROIG, A. - ROIG, J. (2002).- *La vila medieval de Sabadell (segles XI-XVI). Dotze anys d'arqueologia a la ciutat (1988-2000)*, Quaderns d'Arqueologia, núm.1, Museu d'Història de Sabadell, 2002.



**INFORME I MEMÒRIA DE LA  
INTERVENCIÓ ARQUEOLÒGICA  
AL C/ CONVENT, 28  
(Sabadell, Vallès Occ.)**

29 de maig de 2014

**ANNEX 1: DOCUMENTACIÓ  
PLANIMÈTRICA**

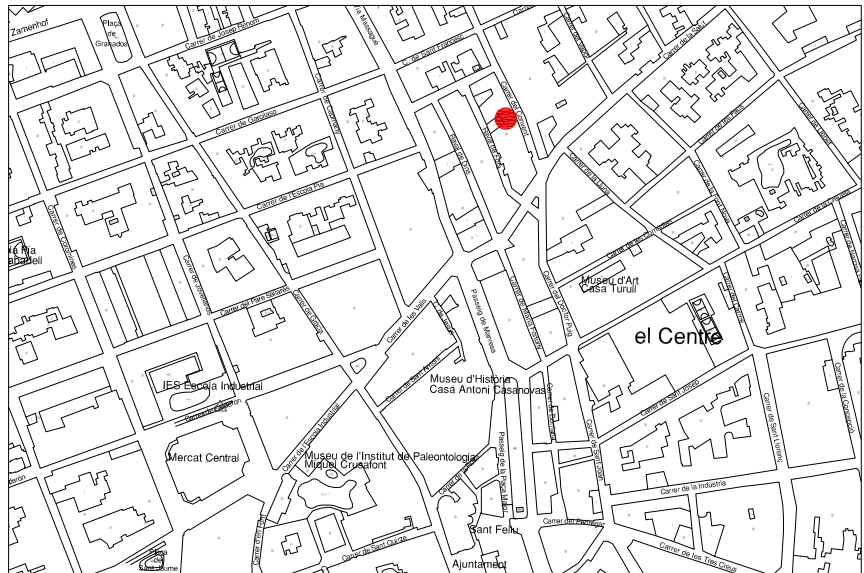
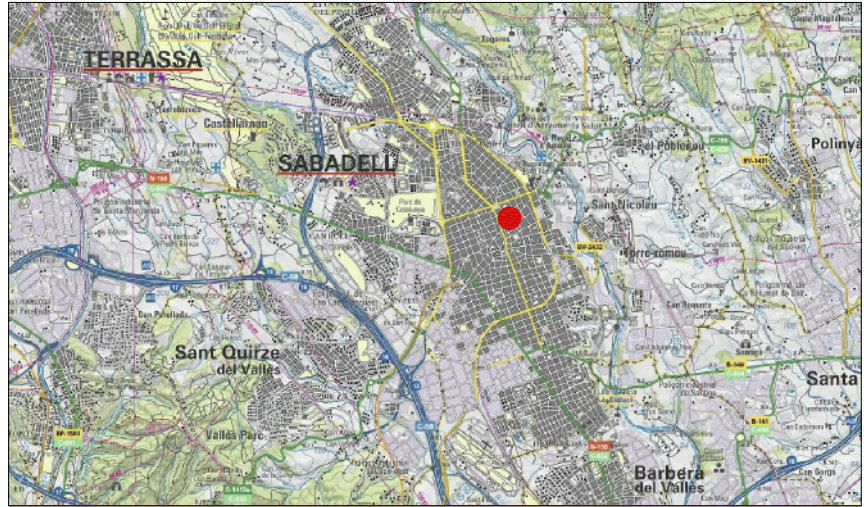


**ARRAGO S.L.**

ARQUEOLOGIA I PATRIMONI




Situació carrer Convent, 28 - al centre de la ciutat de Sabadell. Escala 1:50000 (Font ICC)



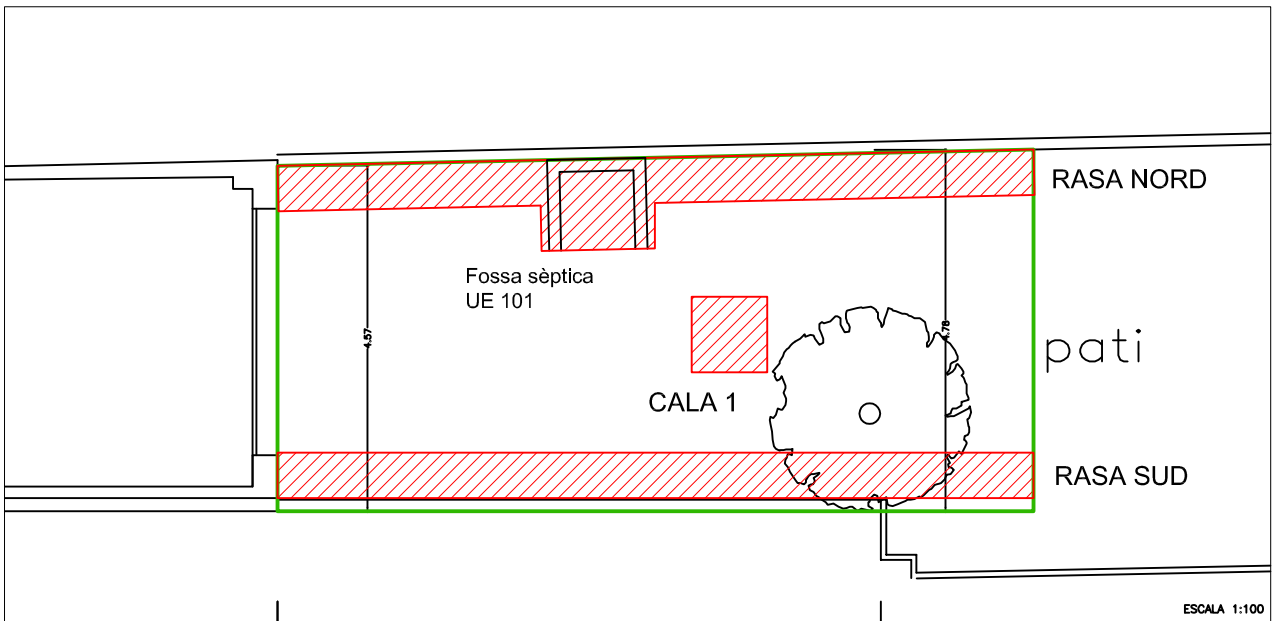
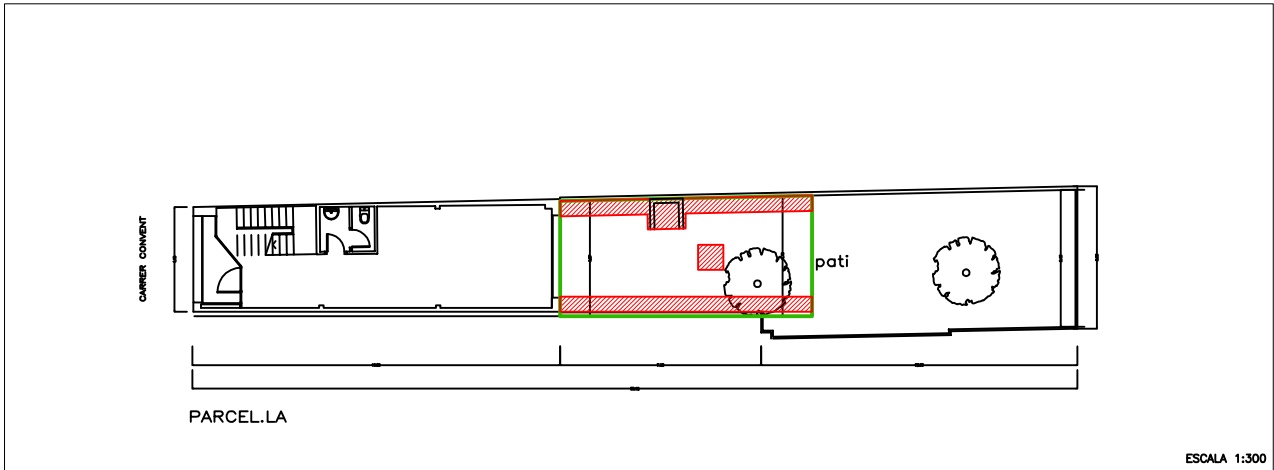
Situació de l'indret a on s'ha dut a terme la intervenció arqueològica dins l'entramat urbà de Sabadell. Escala 1:5000 (Font ICC)




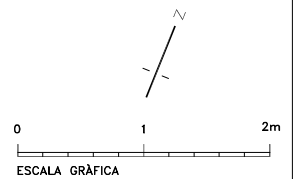
Situació del solar on s'hi ha dut a terme la intervenció arqueològica. (Escala 1:1500)


<p>PROJECTE</p> <p><b>INTERVENCIÓ ARQUEOLÒGICA AL C. CONVENT, 28 (Sabadell, Vallès Occ.)</b></p> <p>Maig 2014</p>	<p>CONCEPTE</p> <p>SITUACIÓ A ON S'HA DUT A TERME LA INTERVENCIÓ ARQUEOLÒGICA AL NUCLI URBÀ DE SABADELL</p>	<p>DATA</p> <p>Juny 2014</p> <p>PLÀNOL</p> <p>1</p>	<p>ESCALA</p> <p>Diverses</p>	 <p>c/ Sant Cugat, 76 Bafos 08201 Sabadell Tel/fax: 93 726 71 08 - 656 579 332 info@arragosl.com</p>
---	---	---	-------------------------------	---





LLEGENDA	
	Zona de control arqueològic



PROJECTE <b>INTERVENCIÓ ARQUEOLÒGICA          AL C. CONVENT, 28          (Sabadell, Vallès Occ.)</b> Maig 2014	CONCEPTE SITUACIÓ DE LES CALES I RASES EFECTUADES	DATA Juny 2014	ESCALA Diverses	 <b>ARRAGO S.L.</b> ARQUEOLOGIA I PATRIMONI c/ Sant Cugat, 76 Baixos 08201 Sabadell Tel/fax: 93 726 71 08 - 656 579 332 info@arragosl.com
		PLÀNOL 2		



**INFORME I MEMÒRIA DE LA  
INTERVENCIÓ ARQUEOLÒGICA  
AL C/ CONVENT, 28  
(Sabadell, Vallès Occ.)**

29 de maig de 2014

**ANNEX 2: DOCUMENTACIÓ  
FOTOGRÀFICA**



**ARRAGO S.L.**  
ARQUEOLOGIA I PATRIMONI



**C/CONVENT, 28 (Sabadell, Vallès Occ.).**- Imatge de la localització de la parcel·la objecte de la intervenció arqueològica al carrer de Convent, número 28, des de l'oest.



**C/CONVENT, 28 (Sabadell, Vallès Occ.).**- Vista del pati de l'immoble, l'indret a on s'ha dut a terme la intervenció arqueològica, abans de començar els treballs.



**C/CONVENT, 28 (Sabadell, Vallès Occ.).**- Vista general del pati de la casa, des de l'est, on s'observa, en primer terme, la fossa oberta per instal·lar un dipòsit. No es van documentar restes arqueològiques.



**C/CONVENT, 28 (Sabadell, Vallès Occ.).**- Detall de la cala central, un cop finalitzada la seva excavació. Es pot observar el terreny natural d'argila vermella, que aflorava per sota el nivell superficial de runa.



**C/CONVENT, 28 (Sabadell, Vallès Occ.).-** Vista general de la Rasa Sud, un cop oberta, a on no es va documentar cap resta arqueològica..



**C/CONVENT, 28 (Sabadell, Vallès Occ.).-** Vista de la rasa nord durant els treballs de control arqueològic on es pot observar la part superior d'una fossa sèptica moderna.



**C/CONVENT, 28 (Sabadell, Vallès Occ.).**- Vista general del tram de la Rasa nord a on es va documentar la fossa sèptica d'època contemporània corresponent a la comuna del pati.



**C/CONVENT, 28 (Sabadell, Vallès Occ.).**- Detall de la fossa sèptica des del sud.