

**MEMÒRIA DE LA INTERVENCIÓ
ARQUEOLÒGICA PREVENTIVA
DEL PROJECTE DE NOVA DE LÍNIA ELÈCTRICA
DE MITJA TENSIÓ PER INSTAL·LACIÓ
DEL NOU CM 68587 “SANDOZ”
PER AMPLIACIÓ DE POTÈNCIA
DE SUBMINISTRE ELÈCTRIC
AL CAMÍ DEL CEMENTIRI,
AL TERME MUNICIPAL DE
LES FRANQUESES DEL VALLÈS**

ÍNDIX

1	FITXA TÈCNICA DEL JACIMENT	2
2	INTRODUCCIÓ.....	3
3	ANTECEDENTS HISTÒRICS.....	4
4	OBRA QUE MOTIVA LA INTERVENCIÓ	6
5	FONAMENTS DEL DRET	8
6	SITUACIÓ GEOGRÀFICA.....	8
7	DESENVOLUPAMENT DE LA INTERVENCIÓ	11
8	RESULTATS DE LA INTERVENCIÓ	12
9	INVENTARI DE MATERIALS.....	16
10	CONCLUSIONS.....	16
11	BIBLIOGRAFIA	18
12	ANNEX FOTOGRÀFIC.....	19
13	ANNEX PLANIMÈTRIC	28

1 FITXA TÈCNICA DEL JACIMENT

NOM DE LA INTERVENCIÓ:

Seguiment arqueològic al Camí del Cementiri

NUCLI URBÀ:

Corró d'Avall.

TERME MUNICIPAL:

Les Franqueses del Vallès.

COMARCA:

Vallès Oriental.

PROVÍNCIA:

Barcelona.

COORDENADES UTM 31 N:

ETRS89 X: 442091 m Y: 4609553 m

ALTITUD:

Entre 210 i 213 m sobre el nivell del mar.

ACCÉS:

Fàcil. El punt d'intervenció està situat dins la zona urbana. A tocar del Cementiri del Corró d'Avall i l'Escola Camins.

TIPUS D'INTERVENCIÓ:

Intervenció arqueològica preventiva.

TREBALLS DUTS A TERME:

Control visual de l'obertura de la rasa amb mitjans mecànics i manuals.

MATERIALS I ESTRUCTURES RECUPERADES:

4 fragments d'os.

PROMOTOR DE LA INTERVENCIÓ:

ENDESA DISTRIBUCIÓN ELÉCTRICA, SL

DIRECCIÓ ARQUEOLÒGICA:

Núria Ribas i Camós

DATA DE LA INTERVENCIÓ:

Del 19 al 22 d'octubre de 2015

2 INTRODUCCIÓ

Aquesta memòria presenta els resultats del control arqueològic preventiu de l'obertura de la rasa al Camí del Cementiri al veïnat del Corró d'Avall al Terme Municipal de Les Franqueses del Vallès (Vallès Oriental). Es va dur a terme entre els dies 19 i 22 d'octubre de 2015.

Per poder ampliar la potència del subministrament elèctric de l'empresa Sandoz Industrial Products, SA, Endesa Distribución Eléctrica va projectat la instal·lació d'un nou Centre de Mesura al Camí Antic de Granollers a Cardedeu, i un seguit d'actuacions sobre la xarxa de distribució elèctrica existent per millorar-ne la capacitat de servei, ampliant i soterrant-ne alguns trams.

Aquests treballs afectaven als Termes Municipals de La Roca del Vallès i Les Franqueses del Vallès (veure plànol de situació i accessos del projecte de l'obra).

No tota l'obra requeria seguiment arqueològic.

A tocar del Camí del Cementiri del Corró d'Avall, hi ha la finca de Ca l'Ollé. Als camps de conreu d'aquesta finca, situats entre la masia i el Cementiri, hi ha documentat un jaciment arqueològic corresponent a un camp de sitges ibèriques.

L'execució d'aquest projecte, tenint en compte que hi havia prevista una afectació del subsòl, estava condicionada a la realització d'un projecte arqueològic previ, a l'autorització de la Direcció General del Patrimoni Cultural i al control arqueològic de la seva execució amb l'objectiu de determinar l'existència de restes arqueològiques al subsòl i poder-les documentar i analitzar.

El tram susceptible de control arqueològic correspon als treballs que afectaven al subsòl del Camí del Cementiri, des del Carrer Joan Maragall fins al encreuament amb el camí de Can Mariano.

Aquesta intervenció va ser promoguda i finançada per Endesa Distribución Eléctrica, SLU.

L'execució de l'obra va anat a càrrec de l'empresa Elecnor i l'obertura de la rasa a càrrec de l'empresa Covan Obras Públicas, SL.

L'arqueòloga Núria Ribas Camós (Ingenieros IM3, SL) va dur a terme el control arqueològic de l'obertura d'aquesta rasa.

El seguiment arqueològic de l'obra va permetre recuperar alguns ossos humans, sense connexió anatòmica, segurament relacionats amb el Cementiri del Corró d'Avall.

3 ANTECEDENTS HISTÒRICS

Al municipi vallesà de Les Franqueses del Vallès s'hi han documentat múltiples jaciments arqueològics que abracen un marc cronològic amplíssim, i que ens parlen d'una ocupació humana del territori que es remunta a l'època del paleolític i que ha perdurat de manera ininterrompuda fins als nostres dies.

El jaciment arqueològic de Ca l'Ollé té el número 10093 a l'Inventari del Patrimoni Cultural Immoble:

“Jaciment descobert el juliol de 1989 quan el propietari de les terres observà un pou i el buidà. El pou resultà ser una sitja. (...) L'Ajuntament de les Franqueses va donar avís al Museu de Granollers de la destrucció d'una sitja que havia proporcionat una gran quantitat de terrissa ibèrica i ossos de fauna. El Servei d'Arqueologia va tramitar una intervenció d'urgència per tal de recuperar les evidències arqueològiques espoliades, determinar la morfologia de la sitja i excavar el sediment inalterat. Es tracta d'una sitja excavada en l'argila natural del terreny. Presentava una forma arrodonida. Tant la boca com el fons van ser alterats per l'acció de la màquina retroexcavadora. La diversitat i abundància del material recuperat denota la proximitat d'un assentament, la cronologia del qual s'inscriuria a cavall del període Ibèric Ple i l'Íbero-romà. Segons notícies

del propietari del terreny, és possible que a les proximitats de la sitja excavada n'existeixi com a mínim una altra, la presència de la qual es denota pel creixement diferencial del blat cultivat. La riquesa del material ceràmic, macro i microfaunístic i paleocarpològic de la sitja destruïda palesen la necessitat i la importància d'excavar sistemàticament la/les possibles sitges que romanen al subsòl i precisar la naturalesa del jaciment. Actualment la sitja espoliada roman tapada per facilitar les tasques de conreu. L'accés al jaciment s'efectua des de la carretera BV-5151 de Corró d'Avall. Passat el nucli de Corró d'Avall en direcció a Corró d'Amunt, cal prendre, a l'esquerra, un camí que s'enfila cap a la masia de Ca l'Ollé i el cementiri de Corró. El jaciment s'ubica en uns camps de conreu de cereal situats entre la masia i el cementiri.”¹

El jaciment ha estat interpretat com un petit assentament rural dispers, de caràcter agrícola i mida reduïda, ja que només es van poder documentar una sitja i diversos materials ceràmics recuperats en superfície. A dia d'avui, no s'han pogut relacionar amb cap estructura d'hàbitat.

A finals de l'any 1995, es dugué a terme el seguiment arqueològic de la construcció del gasoducte de Gas Natural, en el tram de La Roca – Les Franqueses².

Aquest gasoducte discorre pel marge esquerre del Camí del Cementiri. Per tant, la seva instal·lació afectava els camps de Ca l'Ollé, entre d'altres. En aquest punt, els rebaixos de terra del gasoducte no van afectar cap resta arqueològica, la qual cosa no va permetre ampliar el coneixement d'aquest jaciment.

¹ Fitxa 10093 de l'Inventari del Patrimoni Cultural Immoble. Patrimoni arqueològic TENAS, M; PÉREZ, P; ORRI, J; LÁZARO, R (1989) *Informe preliminar de l'excavació d'urgència de la sitja ibèrica de Ca l'Ollé (Corró d'Avall, Les Franqueses del Vallès, Vallès Oriental)*

² IZQUIERDO I TUGAS, Pere (1995) *Memòria del seguiment arqueològic de la construcció del gasoducte La Roca – Les Franqueses*

4 OBRA QUE MOTIVA LA INTERVENCIÓ

El dia 27 de febrer de 2013, l'empresa Endesa Distribución Eléctrica, SLU, per tal de complir amb la reglamentació vigent, va sol·licitar un informe d'afectació sobre el Patrimoni Arqueològic (registre d'entrada núm 000889/0391) del projecte d'ampliació de subministrament elèctric de mitja tensió per a una nau industrial de la fàbrica SANDOZ al terme municipal de Les Franqueses del Vallès i la Roca del Vallès.

El 18 d'abril de 2013 l'arqueòloga dels Serveis Territorials a Barcelona del Departament de Cultura, Gemma Hernández Herrero, va emetre un informe favorable a l'execució del projecte amb la condició de que es fes un seguiment arqueològic del tram que afectava al jaciment de Ca l'Ollé dins el Terme Municipal de Les Franqueses del Vallès.

El 23 de desembre de 2014 (registre d'entrada núm 005078/0391E), Jordi Elizo Alcalde, d'Endesa Distribución Eléctrica, SLU, va sol·licitar autorització per a la intervenció preventiva al Camí del Cementiri, des de l'encreuament del Camí de Can Mariano fins al carrer Joan Maragall del 15 al 22 de gener de 2015. Aquesta sol·licitud fou resolta favorablement, però no s'arribà a executar ja que les obres no es dugueren a terme.

El 22 de setembre de 2015 (registre d'entrada núm 003294/391E) el mateix senyor Elizo, sol·licità de nou el permís per a executar les obres del 5 al 30 d'octubre de 2015. Aquesta sol·licitud fou resolta favorablement per la Direcció General del Patrimoni Cultural de la Generalitat amb data 1 d'octubre del present any.

Aquesta intervenció arqueològica es va dur a terme, finalment, entre els dies 19 i 22 d'octubre de 2015, durant la realització de les obres projectades i mentre van durar tots els moviments de terra necessaris per a l'execució del projecte.

La part susceptible de control arqueològic correspon a un tram de la afectació 1 a Les Franqueses del Vallès (veure plànol 1 de situació i accessos del projecte).

L'actuació a realitzar en aquesta afectació consistia en soterrar 2 trams de línia aèria de Mitja Tensió. Per donar continuïtat a la xarxa de distribució dels trams aeris retirats es requeria l'estesa de dos circuits subterranis (veure plànol 2.1.1 de Planta general – Afectació 1, del projecte).

El primer circuit s'havia de connectar directament al CD 23973 situat al carrer Joan Maragall. L'estesa d'aquest tram aniria canalitzada en una rasa de dos circuits per aquest carrer direcció est, seguint pel Camí del Cementiri i pel Camí de Can Mariano. Posteriorment la canalització faria creuament i paral·lelisme amb la carretera BV-5101, creuaria el torrent de la Riera Carbonell i acabaria realitzant empalmament amb la línia subterrània a l'entrada de la urbanització Milpins provinent del seccionador S18893.

El segon circuit a instal·lar, s'iniciaria amb l'empalmament amb la línia subterrània existent provinent del CD 23973 just davant del Cementiri a l'alçada de la torre metàl·lica a retirar. La nova estesa aprofitaria la canalització anterior i finalitzaria a la cantonada entre el Camí del Cementiri i el Camí de Can Mariano realitzant empalmament a la línia subterrània provinent del CM 64704.

El tram objecte de control arqueològic va ser el Camí del Cementiri des del Carrer Joan Maragall fins al camí de Can Mariano.

La reglamentació existent sobre línies subterrànies està establerta a la Instrucció Tècnica Complementària ITC-LAT 06 del Reglament sobre condicions tècniques i garanties de seguretat en les línies elèctriques d'Alta Tensió aprovat per Reial Decret 223/2008, de 15 de febrer, publicat al B.O.E. núm 68, de 19 de març de 2008, així com la resolució TRI/301/2006, de 3 de febrer, per la qual s'estableixen els requisits de senyalització i protecció de les xarxes soterrades de distribució elèctrica de Mitjana i Alta Tensió, a l'àmbit territorial de Catalunya. Així mateix es tindran amb consideració el Decret

120/92 de 28 d'abril i l'Ordre de 5 de juliol de 1993 sobre xarxes subterrànies de Servei Públic.

En aquesta Reglamentació s'especifica com s'ha de fer la rasa, les dimensions que ha de tenir, i com s'ha d'instal·lar i tapar els cables elèctrics un cop instal·lats.

5 FONAMENTS DEL DRET

- Llei 9/1993, de 30 de setembre, del Patrimoni Cultural Català (DOGC núm 1807)
- Decret 78/2002, de 5 març, del reglament de protecció del Patrimoni Arqueològic i Paleontològic de Catalunya (DOGC núm 3594).
- Decret Legislatiu 1/2010 de 3 d'agost, pel qual s'aprova el Text refós de la Llei d'Urbanisme i Decret 305/2006, de 18 de juliol, pel qual s'aprova el Reglament de la Llei d'Urbanisme sobre la possible afectació de l'activitat sobre el Patrimoni Arqueològic
- Llei 6/2009, de 28 d'abril d'avaluació ambiental de Plans i Programes
- Llei 3/2012, del 22 de febrer, de modificació del text refós de la Llei d'Urbanisme.

6 SITUACIÓ GEOGRÀFICA

El municipi de Les Franqueses del Vallès està situat al centre de la comarca del Vallès Oriental, al mig de la depressió Pre-Litoral de Catalunya.

Limita, al sud, amb la capital de comarca, Granollers; al nord, amb la Garriga, Cànoves i Samalús; a l'est, amb La Roca del Vallès i Cardedeu i, a l'oest amb Canovelles i l'Ametlla del Vallès.

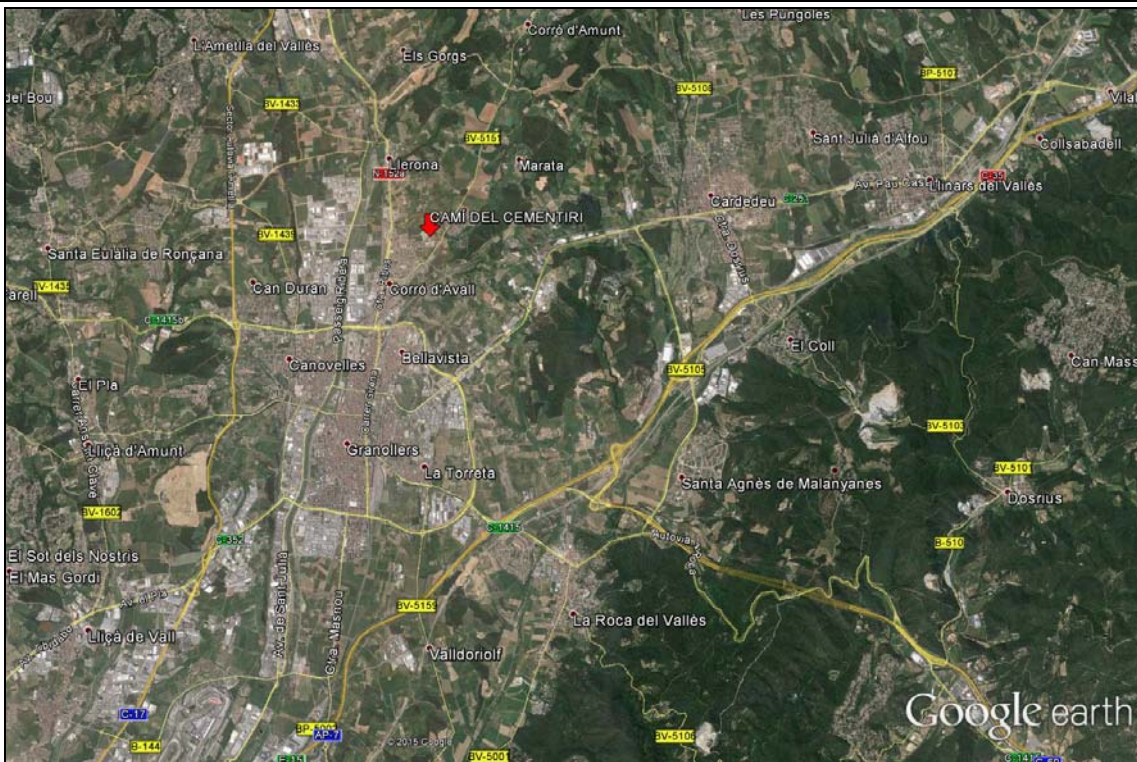
El municipi té una extensió de quasi 30 km², eminentment pla, i extensament conreat. Està format per diversos nuclis i parròquies: Corró d'Avall (nucli principal del municipi, el més gran i més densament poblat), Bellavista, Llerona, Corró d'Amunt i Marata.

Les Franqueses del Vallès es troba a la vall al·luvial del riu Congost que travessa el municipi. Es tracta d'un corredor natural que garanteix les comunicacions terrestres, unint tot el territori des de l'antiguitat. Aquest relleu suau, acompanyat d'un ràpid i fàcil accés als recursos hídrics, ha afavorit nombrosos assentaments humans estables dedicats a l'explotació agrícola. La situació geoestratègica de Les Franqueses, ha permès l'intercanvi dels excedents agrícoles, gràcies a les vies de comunicació que travessen el territori.

L'agricultura ha sigut, doncs, l'activitat econòmica predominant en aquesta zona fins fa relativament poc. Tot aquest territori, però, ha sofert una gran transformació. A les afores de la ciutat, els seus camps de conreu s'estan ara urbanitzant.

El Camí del Cementiri es troba a l'extrem nord del nucli veïnal del Corró d'Avall. Actualment, fa de límit entre la zona urbanitzada amb el Cementiri i l'escola Camins al seu marge esquerra, i els camps de conreu que s'estenen cap al nord i cap a l'est.

S'hi arriba des de Granollers seguint l'antiga carretera de Ribes, N-152, en direcció Vic, abans d'arribar al nucli de Llerona.



Les coordenades UTM31N (ETR S89) de la canalització són: X: 442098-Y:4609451.5 (a la cantonada del Camí de Cementiri amb el carrer Joan Maragall) i X:442053-Y:4609441 (a la cantonada del Camí del Cementiri amb el Camí de Can Mariano).

El camí de Cementiri presenta una lleugera pendent de nord a sud que va dels 213 als 210 msnm.

7 DESENVOLUPAMENT DE LA INTERVENCIÓ

Tal i com ja hem dit anteriorment, no tots els treballs del projecte d'ampliació de potència l'empresa Sandoz havien de ser objecte de control arqueològic.

Per aquesta raó, tot i que els treballs d'execució del projecte ja estaven iniciats prèviament, no es va programar el control arqueològic fins al dia 19 d'octubre, data en la qual es tenia previst arribar a la zona on s'hi havia de fer el control arqueològic.

A conseqüència d'un mal entès entre les diverses parts implicades en l'obra (promotor, contractista i subcontractista), quan la direcció arqueològica va arribar el dia 19 els treballs ja havien començat als dos extrems del Camí del Cementiri. Tant el tram que anava des del Centre de Transformació (ubicat al carrer Joan Margall fins a la zona d'aparcament del davant del Cementiri) com a l'altre extrem del Camí del Cementiri (des del creuament del mateix fins davant de la torre metàl·lica) els treballs d'excavació de la rasa ja s'havien iniciat.

La rasa, però, restava oberta i es va poder comprovar la inexistència de materials arqueològics.

L'obra objecte de control afectava al marge esquerre del Camí del Cementiri. La rasa es va obrir per la calçada adossada a la vorera del cantó del Cementiri, i a uns 35 cm del límit dels aparcaments en bateria de l'escola Camins.

Les obres van consistir en l'obertura, amb mitjans mecànics, d'una rasa de 55 cm d'ample i 110 cm de profunditat i 200 metres de llarg necessària per a la instal·lació de 2 circuits de mitja tensió.

La metodologia arqueològica aplicada en aquesta intervenció va ser la basada en el mètode de registre estratigràfic d'E.C. Harris i A. Carandini, que permet registrar objectivament tots els estrats i elements localitzats durant el procés d'excavació.

La metodologia de treball del seguiment de les obres va consistir en el control visual directe i la supervisió de tots els moviments de terra produïts per l'obertura de la rasa per tal de poder detectar l'existència i/o afectació de les possibles restes arqueològiques que poguessin aparèixer durant els treballs d'excavació de la rasa. Aquest seguiment el va dur a terme un arqueòleg a peu d'obra.

Paral·lelament al control arqueològic, es va realitzar un complet reportatge fotogràfic que recull tot el procés d'obertura de la rasa i que s'adjunta al final d'aquesta memòria.

També s'adjunta la documentació planimètrica del projecte elèctric, així com els plànols de la planta i secció de la intervenció arqueològica que s'hi va realitzar.

Els materials recuperats, han estat convenientment registrats i documentats. Han estat netejats i siglats de forma individualitzada amb les sigles del jaciment, l'any i la UE on han estat localitzades (CC-15-8).

8 RESULTATS DE LA INTERVENCIÓ

La intervenció arqueològica fou motivada per les obres d'ampliació i reforçament de la xarxa elèctrica a Les Franqueses del Vallès. Atenent a l'interès arqueològic generat per la proximitat d'una part de l'obra amb els camps de Ca l'Ollé, es procedí al control de l'obertura de la rasa del Camí del Cementiri requerida per tal de poder soterrar-hi dos circuits de Mitja Tensió.

Les dimensions de la rasa van ser de 200 metres de llarg. Es pot diferenciar la rasa en tres trams en funció de l'estratigrafia localitzada.

El primer tram (secció tipus A), anava des del camí de Can Mariano fins a la cantonada nord est del cementiri i tenia una llargada de 95 metres, 55 cm i la profunditat de 110 cm. A l'inci de la rasa, a l'extrem de Can Mariano, en funció de l'angle de gir dels cables de mitja tensió procedents del Camí de Can Mariano, fou necessari ampliar-la fins a 80 cm.

Així mateix, i tenint en compte que davant de la torre metàl·lica s'hi havien de fer uns empalmaments amb el cable existent (ja soterrat) per tal de retirar el tram aeri, la rasa es va ampliar, amb l'objectiu de localitzar aquest cable, garantir l'espai necessari per a fer aquest empalmament, uns 5 metres en direcció nord oest (veure plànol d'emplaçament).

En aquest tram de rasa la seqüència estratigràfica va ser sempre la mateixa. De dalt a baix, es van documentar les següents unitats estratigràfiques:

- UE 1: paviment d'asfalt del Camí del Cementiri, d'entre 7 i 9 cm de gruix
- UE 2: estrat de preparació de l'asfalt. Es tractava d'un paquet de terres marrons i grisoses amb pedres i restes de formigó, d'uns 35 cm de potència.
- UE 3: estrat de terres argiloses. De tonalitats molt vermelloses amb alguns còdols de diferents tamanys La seva potència oscil·lava entre 35 i 45 cm.
- UE 4: nivell de llims de color marró clar - beix i de gran duresa amb presència d'algunes pedres de mida petita. Aquest estrat apareixia de manera desigual, oscil·lant la seva potència, apareixent molt més amunt a la part nord de la rasa i perdent potència en direcció sud.

En cap dels estrats anteriorment esmentats es va documentar cap evidència arqueològica.

El segon tram de rasa (secció tipus B) corresponia al que discorria davant del segon mòdul del cementiri.

A partir d'aquest punt, i com ja es podia observar abans d'iniciar les obres, l'asfaltat del camí canviava. El primer tram s'havia asfaltat feia menys d'un any, mentre que el tram de camí que arribava fins a la cantonada nord-est del Cementiri estava asfaltat des de feia molt més temps.

Tant l'asfalt com la preparació del mateix eren molt diferents. El tram anterior presentava una única preparació del paviment d'uns 35 cm de potència. En canvi, el segon tram, presentava dos preparacions, d'uns 25 cm cada un, amb característiques morfològiques molt diferenciades.

Aquest segon tram tenia una llargada de 35 metres des de la cantonada nord est del cementiri en direcció sud. En aquest tram, la rasa tenia 55 cm d'ample i 110 cm de profunditat. La seqüència estratigrafia va ser:

- UE 5: asfalt del Camí del Cementiri, d'uns 8 cm de gruix.
- UE 6: primera preparació d'aquest asfalt. Es tractava d'un paquet de restes de formigó i pedres barrejades amb terra grisosa, d'uns 25 cm de potència.
- UE 7: segona preparació d'aquest asfalt. Es tracta d'un paquet de terres sorrenques de tonalitats més clares, barrejades amb molts còdols, d'uns 25 cm de potència.
- UE 3: estrat d'argiles netes (el mateix que apareixia en el primer tram de la rasa). De tonalitats molt vermelloses amb alguns còdols de diferents tamanys. La seva potència tenia entre 35 i 45 cm.
- UE 4: nivell de llims de color beix i de gran duresa. El mateix que també apareixia en el primer tram de rasa, i que progressivament, anava desapareixent en direcció sud.

En aquest tram tampoc es va documentar cap tipus d'evidència arqueològica.

A partir d'aquest punt i en tot el darrer tram de rasa, la seqüència arqueològica que es troba correspon a la rasa tipus C. Correspon a la mateixa seqüència que la tipus B, però sense localitzar els llims, que progressivament havien anat desapareixent.

Quan s'assoleix l'1.10 m de profunditat necessaris per a la instal·lació dels cables de mitja tensió, encara es documenta la UE 3, corresponent a l'estrat d'argiles vermelloses, i es dona per finalitzada l'excavació de la rasa.

A uns 10 metres abans d'arribar a la cantonada sud est del cementiri es va localitzar els tubs de PE formigonats per als pas dels cables de Mitja Tensió (UE 10) que creuaven des de la vorera del marge esquerre del camí fins a la torre situada a l'altre marge. Com que en aquest punt calia fer uns

empalmaments amb el cable existent, es va procedir a ampliar la cata per poder garantir l'angle de gir del cable.

Per aquest motiu, es va ampliar en direcció est la cata 1.75 m seguint els tubs formigonats instal·lats prèviament i formant un triangle de 3.20 m de costat en direcció nord (veure plànol d'emplaçament). L'estratigrafia era la mateixa que s'havia documentat a la rasa adjacent.

Només en un punt, a l'alçada de la cantonada sud est del cementiri (on actualment està tapiada una antiga porta d'accés al recinte del cementiri) es va documentar una estratigrafia diferent. Al llarg d'un metre i uns 20 cm direcció nord des de la cantonada sud est del cementiri, es va documentar, per sota de la segona preparació de l'asfalt, un nou estrat (UE 8) corresponent a una bossada d'argiles brutes de característiques morfològiques similars a la UE 3, però de tonalitats molt més griseses. La seva potència anava d'uns 25 a uns 35 cm, tot i que pels extrems i en direcció est anava disminuint ràpidament.

Dins aquest estrat, just per sota de la preparació van aparèixer 4 ossos humans (dels quals es van pogut identificar dos fragments de fèmur i un fragment de tibia corresponents a un individu adult) sense connexió anatòmica i barrejats amb l'argila i les pedres. Aquests, es van localitzats a la part superior de l'estrat, en contacte amb la segona preparació del paviment i no agrupats, sinó al llarg de tot l'estrat. A la resta de l'estrat, a les seves cotes més baixes, no s'hi va documentar cap altre material, només l'argila de tonalitats griseses i les pedres.

Per sota d'aquest estrat, reapareixia de nou la UE 3 fins a assolir els 110 centímetres per sota del paviment actual necessaris per soterrar els cables a instal·lar. Arribats a aquesta cota es donà per finalitzada l'excavació de la rasa.

9 INVENTARI DE MATERIALS

UE 8:

- 1 fragment de la part central del fèmur, corresponent a un individu adult.
- 1 fragment incomplet i fragmentat de la part inferior del fèmur, corresponent a un individu adult.
- 1 fragment de la part central de tibia , corresponent a un individu adult.
- 1 fragment indeterminat.

10 CONCLUSIONS

Entre els dies 19 i 22 d'octubre de 2015, es va dur a terme la intervenció arqueològica preventiva de l'obertura de la rasa necessària per a la instal·lació de dos cable soterrats de Mitja Tensió al carrer Camí del Cementiri de Les Franqueses del Vallès.

El Camí del Cementiri limita amb els camps de la masia de Ca l'Ollé, on hi ha documentat un jaciment arqueològic d'època ibèrica del qual no se'n coneixen els límits.

El control arqueològic directe de l'obertura de la rasa va permetre recuperar un nivell amb restes humanes sense connexió anatòmica i sense estar associats a cap estructura d'inhumació.

La proximitat de l'actual cementiri del Corró d'Avall amb el punt on van ser localitzades les restes, i les característiques de l'estrat on van ser localitzades, fa pensar que aquestes han sigut desplaçades del seu lloc original. Cal tenir en compte, també, que per sota de la vorera adjacent a la rasa, i per tant, adossada a la paret del Cementiri, hi han instal·lats diversos serveis (elèctrics i

de subministrament d'aigua), els quals havien estat instal·lats prèviament, sense control arqueològic. Aquest fet, evidència, més encara, que les successives remodelacions del subsòl en aquest punt, l'han alterat i que les restes localitzades no es trobaven el seu context original.

L'absència de materials arqueològics associats a aquestes restes, impedeixen donar una cronologia als fragments ossis documentats.

La inexistència de restes arqueològiques en aquest punt, no descarten que en futures obres dutes a terme en aquesta zona, no s'hi puguin documentar estructures i materials arqueològics. Per tant, aquestes, s'hauran de dur a terme sota control i supervisió arqueològica.

11 BIBLIOGRAFIA

FLÓREZ, M.; PALET, J.M.: Asentamientos rurales y estructuración de la Layetania Interior (Barcelona): Romanización e impacto de los programas de organización territorial, *Changing Landscapes. The impact of Roman towns in the West Mediterranean*, astelo de Vide-Marvào, pàg 141-161, 2008

IZQUIERDO, P.: Memòria del seguiment arqueològic de la construcció del gasoducte La Roca – Les Franqueses, 1995

OLLER, J.: *El territori i poblament del Vallès en època antiga. Del sorgiment de la societat ibèrica a la romanització (ss. VI aC. - II dC.). Estudi arqueomorfològic i històric*. Tesi doctoral Universitat Autònoma de Barcelona, 2012

PÉREZ, P.; TENAS, M.; ORRI, J.; LÁZARO, P.: El jaciment ibèric de Ca L'Ollé. Una nova aportació al coneixement de l'època ibèrica al Vallès Oriental, *Lauro 1*, pàg 29-37, 1990

PÉREZ, P.; TENAS, M.: Darreres intervencions arqueològiques al Vallès Oriental, *Lauro 2*, pàg 21-24, 1991

TENAS, M.: *L'Olivar* Memòria arqueològica

TENAS, M.; PÉREZ, P.; ORRI, J.; LÁZARO, P.: *Informe preliminar de l'excavació d'urgència de la sitja ibèrica de Ca L'Ollé (Corró d'Avall, Les Franqueses del Vallès, Vallès Oriental)*, Museu de Granollers, 11 de desembre 1989

<http://icc.cat>

<http://earth.google.com>

12 ANNEX FOTOGRÀFIC

Detall de la zona abans d'iniciar el control arqueològic:

Façana principal del cementiri des del marge dret del Camí del Cementiri:



Camí del Cementiri des del Cementiri direcció nord.



Detall de l'obertura de la rasa efectuada sense control arqueològic al sector nord, costat del Camí del Can Mariano. En el detall es pot observar la localització dels tubs de PE, i els cables MT que creuen al Camí del Cementiri.



Detall de l'altre extrem de la rasa. Tram obert sense control arqueològic. A l'esquerra vista des de la cantonada del carrer Joan Maragall en direcció nord.. A la dreta vista des del guai d'accés al pàrquing, direcció sud



Inici dels treballs. Des del Camí de Can Mariano, direcció sud:



Detall dels treballs d'obertura de la rasa, davant del Cementiri. Vista sud nord:



Detall de l'obertura de la rasa davant del cementiri. Vista sud nord



Detall d'obertura de l'ampliació de la rasa davant la torre de l'extrem nord del Camí del Cementiri per localitzar els cables de mitja tensió existents



Detall de l'ampliació de rasa a l'alçada de l'accés del cementiri, per localitzar els cables de MT existents i tenir prou espai per garantir el gir dels cables



Detall de la secció tipus A. S'hi pot observar, de dalt a baix: UE 1 (asfalt), UE2 (preparació), UE 3 (argiles netes) UE 4 (llims)



Detall de la secció tipus B (de dalt a baix): UE 5 (asfalt) UE 6 (preparació de l'asfalt), UE 7 (segona preparació de l'asfalt), UE 3 (argiles) i UE 4 (llims)



Detall de la secció tipus C: De dalt a baix: UE 5 (asfalt) UE 6 (preparació de l'asfalt), UE 7 (segona preparació de l'asfalt) i UE 3 (argiles)



Detall de la localització de la UE 8. (argiles fosques) que apareix sota les dos preparacions de l'asfalt (UE 6 i UE 7). Per sota, UE 3 (estrat d'argiles netes), que també es pot observar a banda i banda de la UE 8. (secció típica D)

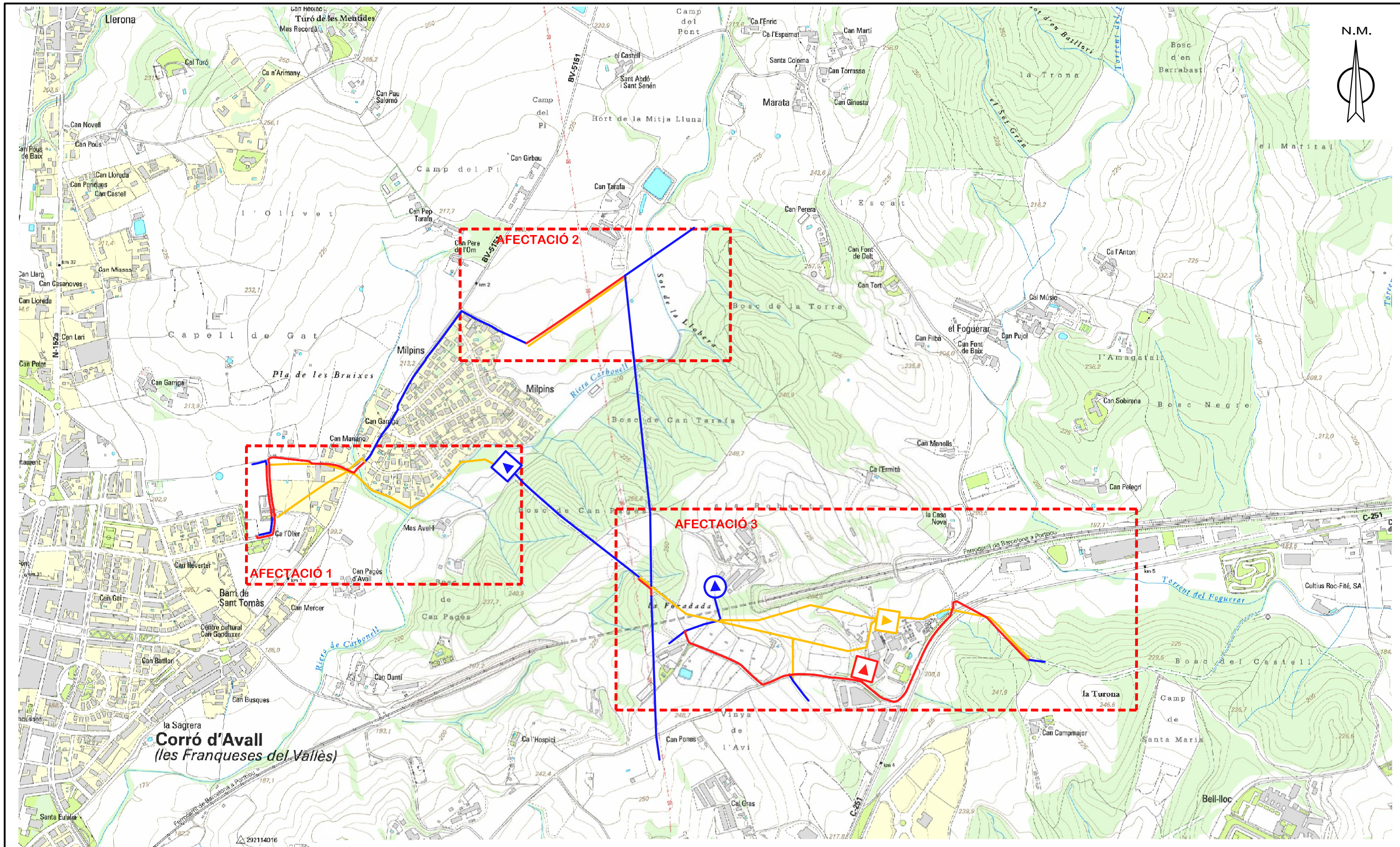
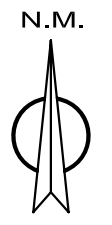


Detall de 2 fragments d'os localitzats just per sota la segona preparació de l'asfalt, a les cotes més altes de la UE 8.



13 ANNEX PLANIMÈTRIC

- Plànols del projecte elèctric:
 - 1. Plànol de situació i accessos. Escala 1:10.000
 - 2.1.1 Plànol de planta general – Afectació 1. Escala 1:2.000
 - 5.1 Plànol de planta ortofotos – Afectació 1. Escala 1:1.500
- Plànol de situació. Escala 1:5.000.
- Plànol d'emplaçament. Escala 1:1.000
- Plànol d'emplaçament. Ortofoto. Escala 1:1.000
- Plànol de detall de rases tipus. Escala 1:20



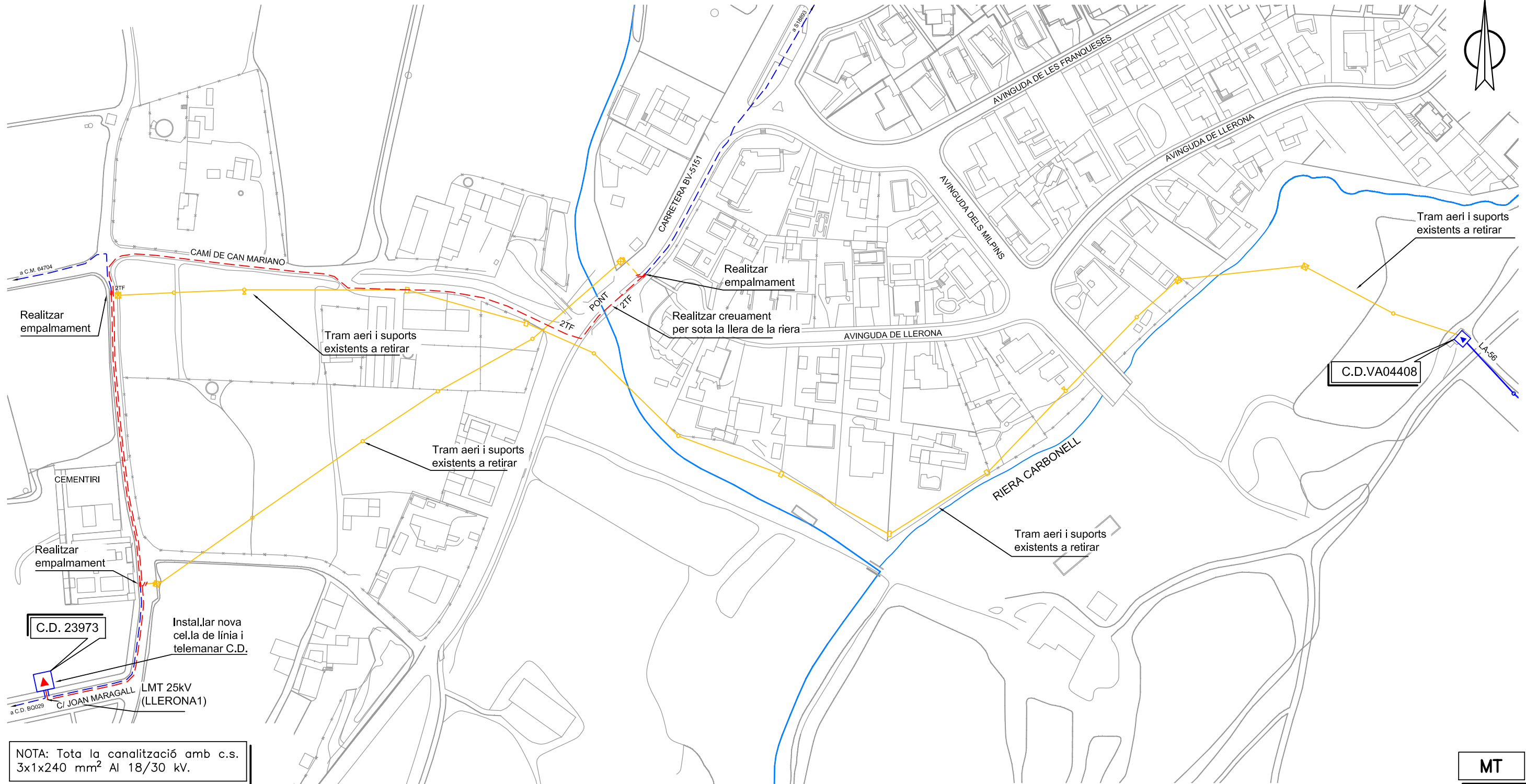
**PROJECTE LEGALITZACIÓ LÍNIA DE MITJA TENSIÓ A 25KV
PER INSTAL·LACIÓ DEL NOU C.M. 68587 "SANDOZ"
PER AMPLIACIÓ DE POTÈNCIA**



Núm SCE:	446911	E.T.:		Data:	
Núm Exp:			LMT 25KV "LLERONA1"		AGOST-2013
Client:	SANDOZ INDUSTRIAL PRODUCTS, S.A.				
	T.M. DE LES FRANQUESES DEL VALLÈS/T.M. DE LA ROCA DEL VALLÈS				Escala: 1/10000
	PLÀNOL DE SITUACIÓ I ACCESSOS				Nº Plànol: 1

T.M. DE LES FRANQUESES DEL VALLÈS

N.M.



NOTA: Tota la canalització amb c.s. 3x1x240 mm² Al 18/30 kv.

MT

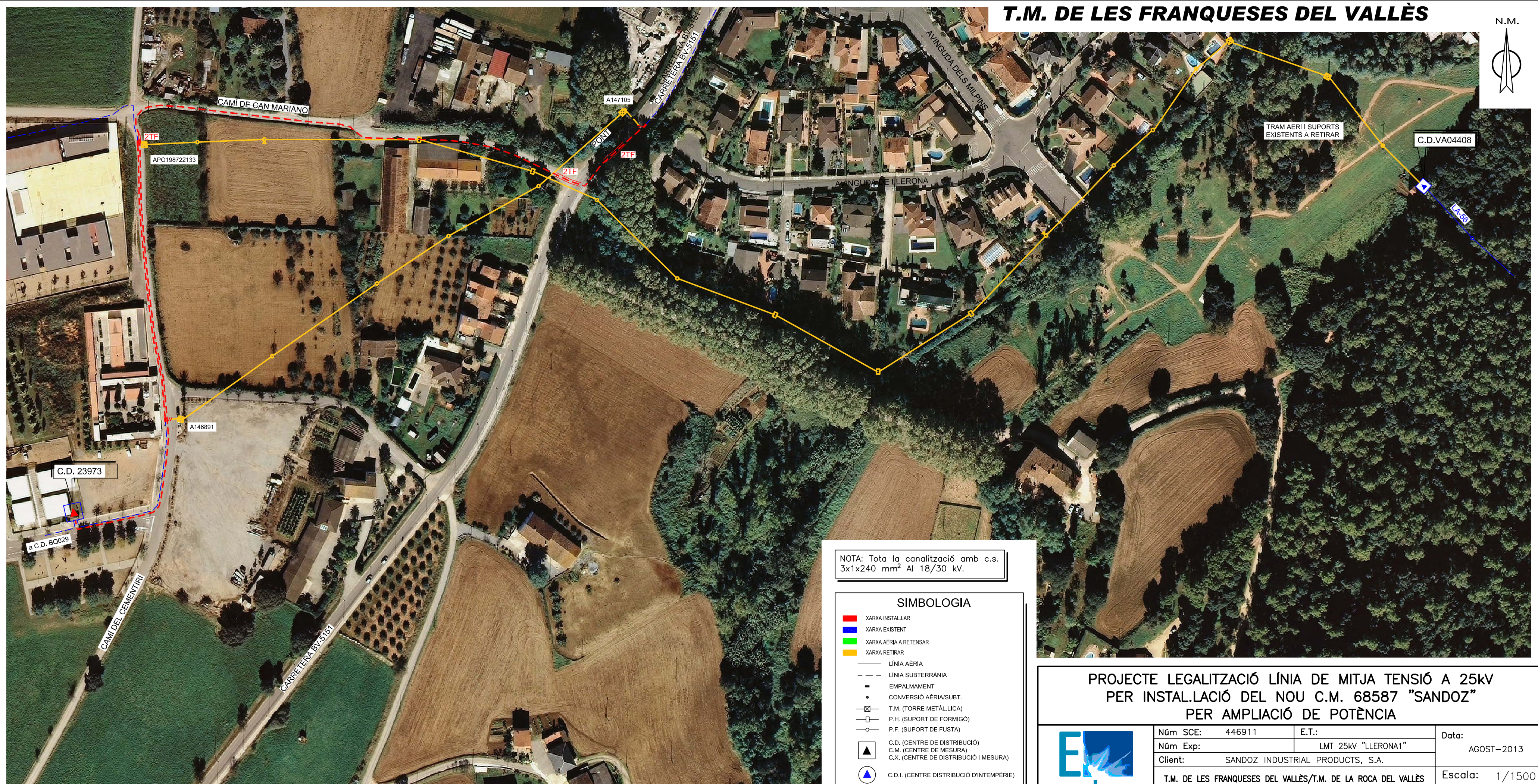
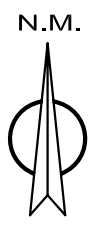
SIMBOLOGIA	
—	XARXA INSTAL·LAR
—	XARXA EXISTENT
—	XARXA AÈRIA A RETENSAR
—	XARXA RETIRAR
	LÍNIA AÈRIA
	LÍNIA SUBTERRÀNIA
	EMPALMAMENT
	CONVERSIÓ AÈRIA/SUBT.
	T.M. (TORRE METÀL·LICA)
	P.H. (SUPPORT DE FORMIGÓ)
	P.F. (SUPPORT DE FUSTA)
	C.D. (CENTRE DE DISTRIBUCIÓ)
	C.M. (CENTRE DE MESURA)
	C.X. (CENTRE DE DISTRIBUCIÓ I MESURA)
	C.D.I. (CENTRE DISTRIBUCIÓ D'INTEMPÈRIE)

Aeri Subt.	SECCIÓ CABLE	MUNTATS (m)	DESMUNTATS (m)	RETENSATS (m)	RASES	Vorera (m)	Terra (m)	Calçada (m)	TOTAL (m)
Subt.	3x1x240-Al 18/30kv	709			Terra	86	244		330
Aeri	Existent		1059		Panot	207		17	207
					Asfalt			17	17
					Formigó				
TOTAL CABLE		709			TOTAL RASA	293	244	17	554

PROJECTE LEGALITZACIÓ LÍNIA DE MITJA TENSIÓ A 25KV PER INSTAL·LACIÓ DEL NOU C.M. 68587 "SANDOZ" PER AMPLIACIÓ DE POTÈNCIA



Núm SCE:	446911	E.T.:		Data:	
Núm Exp:		LMT 25kv "LLERONA1"		AGOST-2013	
Client:	SANDOZ INDUSTRIAL PRODUCTS, S.A.			Escala:	1/2000
T.M. DE LES FRANQUESES DEL VALLÈS/T.M. DE LA ROCA DEL VALLÈS				Nº Plànol:	2.1.1
PLÀNOL DE PLANTA GENERAL-AFECTACIÓ 1					

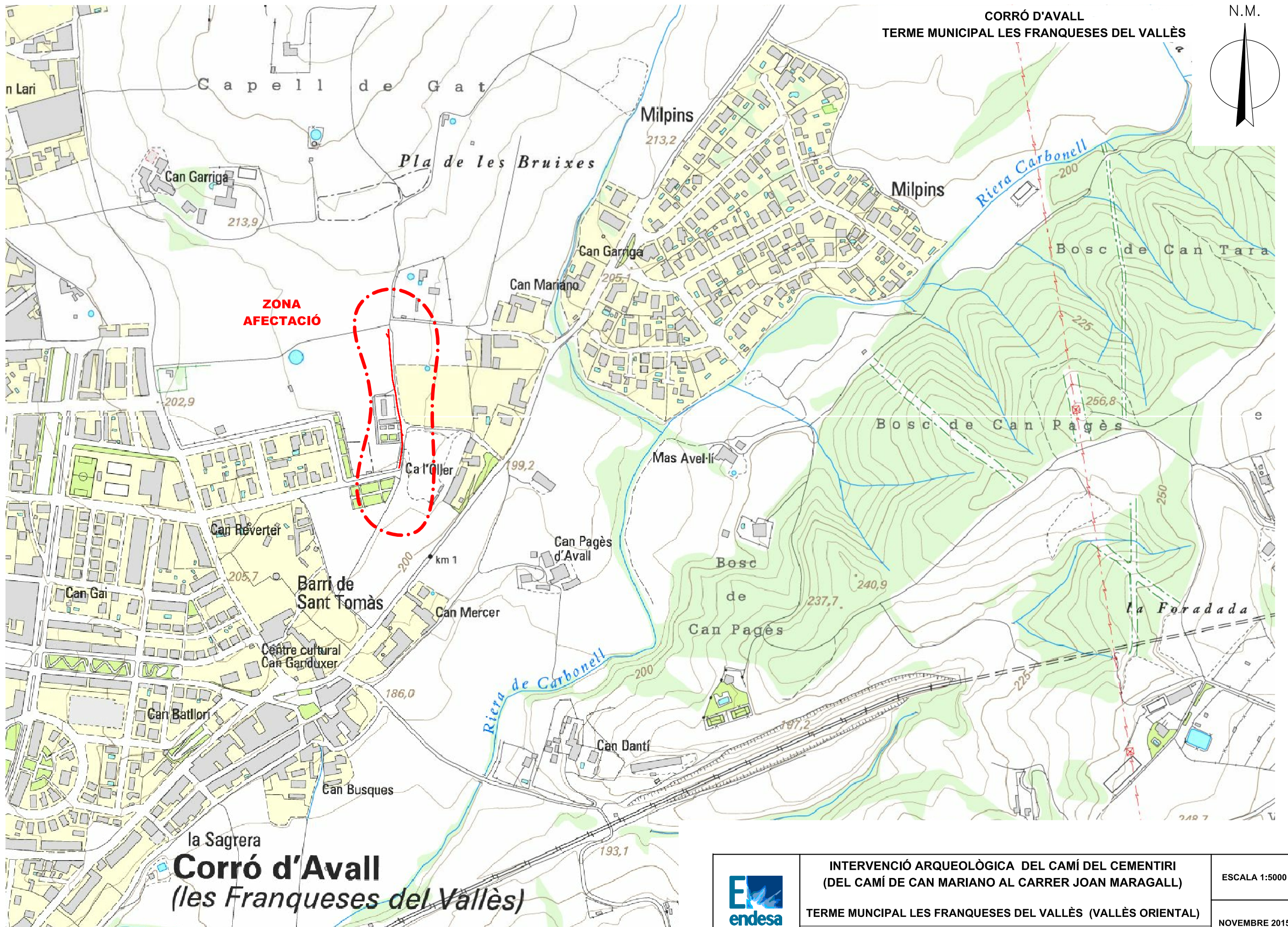


NOTA: Tota la canalització amb c.s.
3x1x240 mm² Al 18/30 kV.

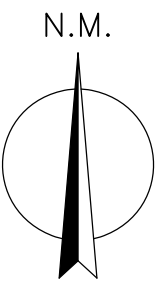
SIMBOLOGIA	
—	XARXA INSTAL·LAR
—	XARXA EXISTENT
—	XARXA AÈRIA A RETENSAR
—	XARXA RETIRAR
—	LÍNIA AÈRIA
- - -	LÍNIA SUBTERRÀNIA
— —	EMPALMAMENT
•	CONVERSIÓ AÈRIA/SUBT.
⊠	T.M. (TORRE METÀL·LICA)
□	P.H. (SUPORT DE FORMIGÓ)
○	P.F. (SUPORT DE FUSTA)
▲	C.D. (CENTRE DE DISTRIBUCIÓ)
■	C.M. (CENTRE DE MESURA)
□	C.X. (CENTRE DE DISTRIBUCIÓ I MESURA)
▲	C.D.I. (CENTRE DISTRIBUCIÓ D'INTEMPÈRIE)

PROJECTE LEGALITZACIÓ LÍNIA DE MITJA TENSIÓ A 25kV PER INSTAL·LACIÓ DEL NOU C.M. 68587 "SANDOZ" PER AMPLIACIÓ DE POTÈNCIA

	Núm SCE: 446911	E.T.: LMT 25kV "LLERONA1"	Data: AGOST-2013
	Núm Exp:		
	Cient: SANDOZ INDUSTRIAL PRODUCTS, S.A.		
	T.M. DE LES FRANQUESES DEL VALLÈS/T.M. DE LA ROCA DEL VALLÈS	Escala: 1/1500	
PLÀNOL PLANTA ORTOFOTOS AFECTACIÓ 1			Nº Plànol: 5.1




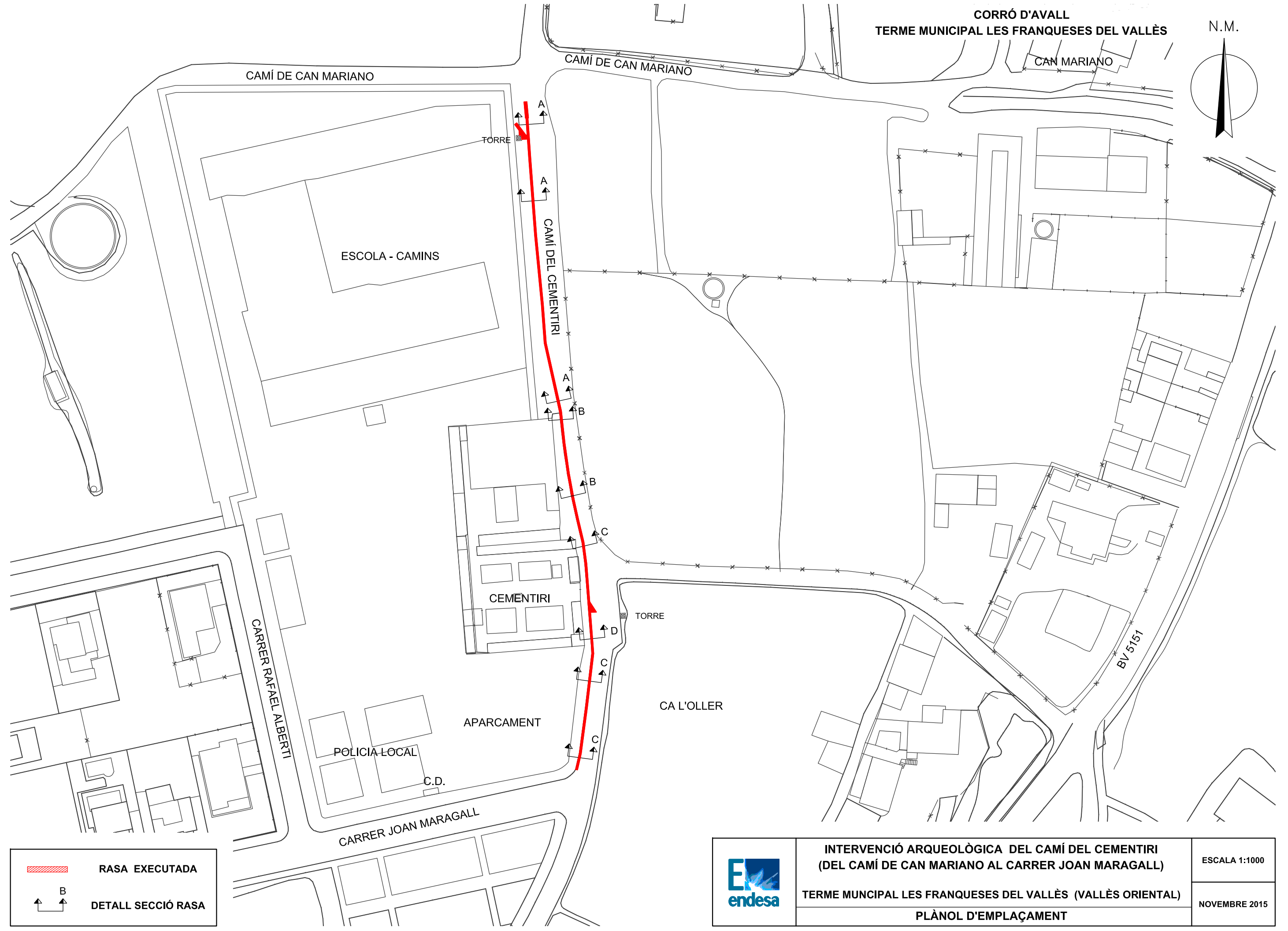
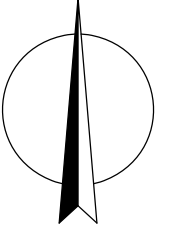
CORRÓ D'AVALL
TERME MUNICIPAL LES FRANQUESES DEL VALLÈS




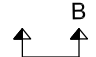
**ZONA
AFECTACIÓ**


Corró d'Avall
(les Franqueses del Vallès)

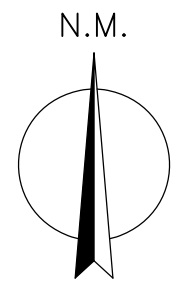
	INTERVENCIÓ ARQUEOLÒGICA DEL CAMÍ DEL CEMENTIRI (DEL CAMÍ DE CAN MARIANO AL CARRER JOAN MARAGALL)	ESCALA 1:5000
	TERME MUNICIPAL LES FRANQUESES DEL VALLÈS (VALLÈS ORIENTAL)	NOVEMBRE 2015
PLÀNOL DE SITUACIÓ		





 RASA EXECUTADA

 DETALL SECCIÓ RASA

	INTERVENCIÓ ARQUEOLÒGICA DEL CAMÍ DEL CEMENTIRI (DEL CAMÍ DE CAN MARIANO AL CARRER JOAN MARAGALL)	ESCALA 1:1000
	TERME MUNICIPAL LES FRANQUESES DEL VALLÈS (VALLÈS ORIENTAL)	NOVEMBRE 2015
PLÀNOL D'EMPLAÇAMENT		

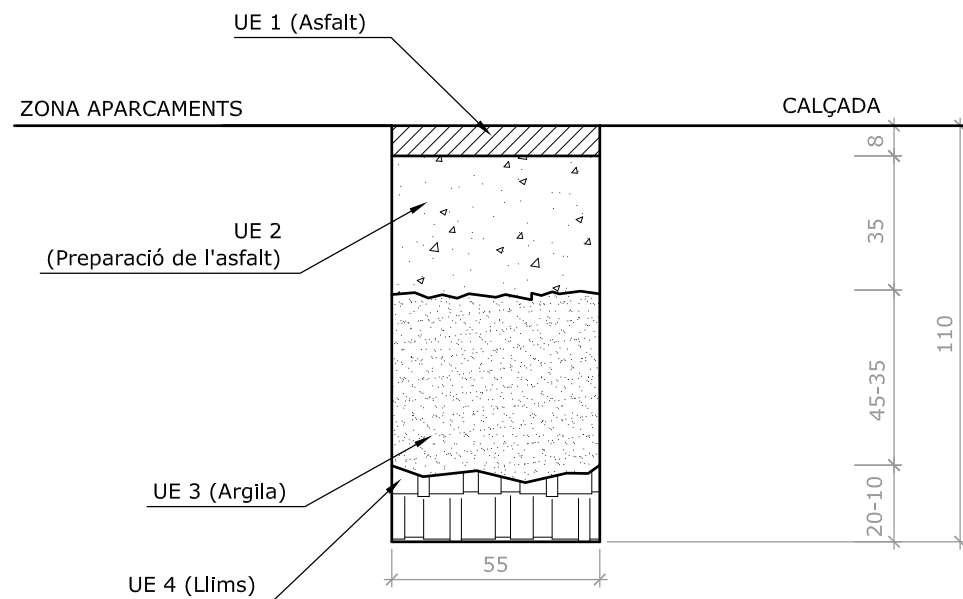


 RASA EXECUTADA

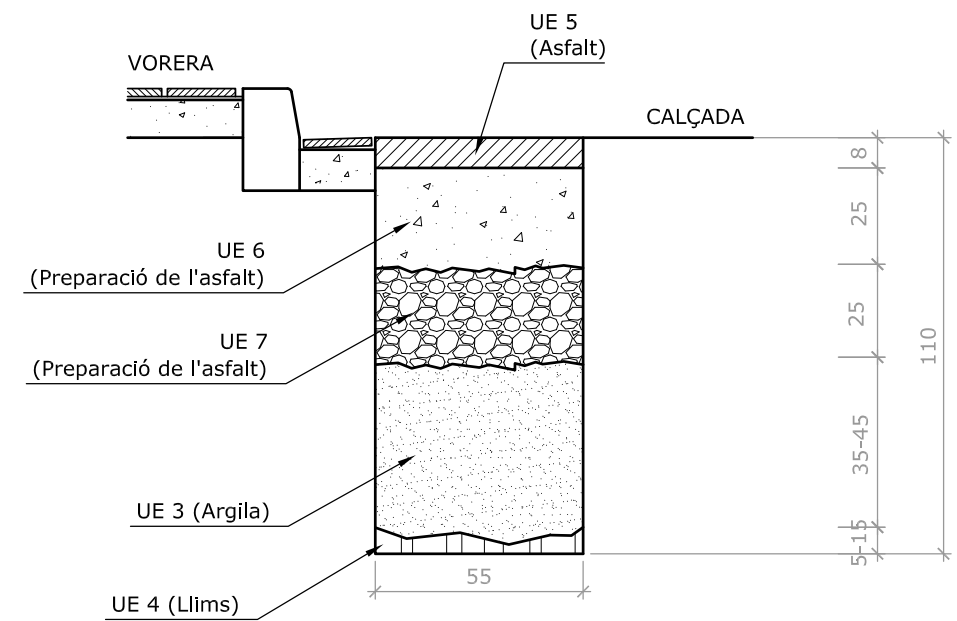
	INTERVENCIÓ ARQUEOLÒGICA DEL CAMÍ DEL CEMENTIRI (DEL CAMÍ DE CAN MARIANO AL CARRER JOAN MARAGALL)	ESCALA 1:1000
	TERME MUNICIPAL LES FRANQUESES DEL VALLÈS (VALLÈS ORIENTAL) PLÀNOL D'EMPLAÇAMENT (ORTOFOTOMAPA)	NOVEMBRE 2015

DETALL DE RASES TIPUS

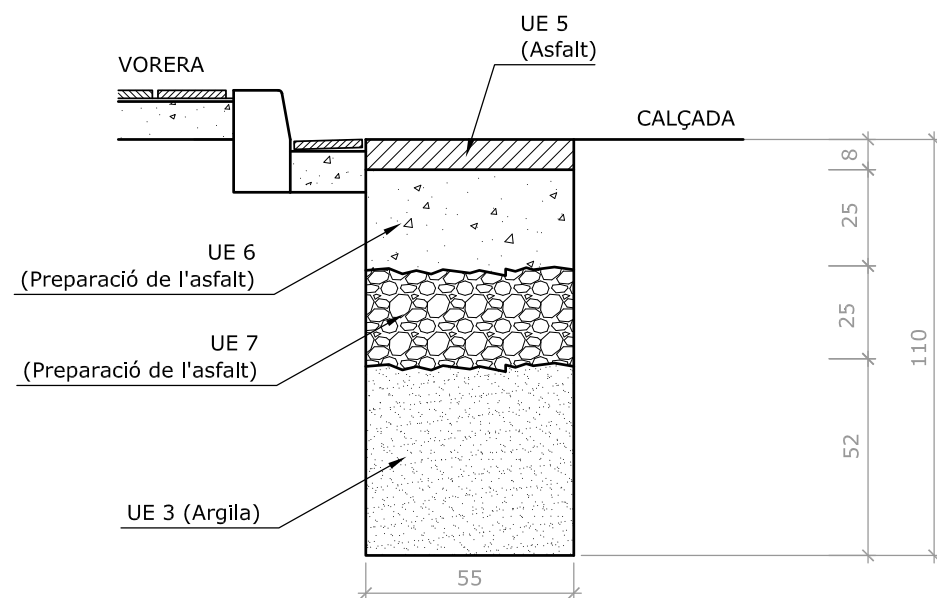
RASA TIPUS A



RASA TIPUS B



RASA TIPUS C



RASA TIPUS D

