



INFORME I MEMÒRIA DE LA INTERVENCIÓ ARQUEOLÒGICA A HANGARS - MUSEU AEROPORT SABADELL (Sabadell, Vallès Occ.)

21 a 24 juliol de 2016

PROMOCIÓ

Fundació privada Parc Aeronàutic

REALITZACIÓ

Arqueologia i Patrimoni ARRAGO sl.

DIRECCIÓ TÈCNICA

Jordi Roig Buxó (ARRAGO sl)

Sabadell, Juny 2016



c/ Sant Cugat, 76 baixos . 08201 Sabadell
Tel./Fax. 937267108 · info@arragosl.com



ARRAGO sl. Arqueologia i Patrimoni
C/ Sant Cugat, 76 baixos
08201 SABADELL
NIF/CIF B62567292
Mòbil – 656579332
t/ 937267108
info@arragosl.com
www.arragosl.com

INFORME I MEMÒRIA DE LA INTERVENCIÓ ARQUEOLÒGICA ALS HANGARS-MUSEU AEROPORT DE SABADELL (Sabadell, Vallès Occ.), 21-24 de juliol de 2016

ÍNDEX

1. INTRODUCCIÓ I DADES DE LA INTERVENCIÓ	2
2. SITUACIÓ GEOGRÀFICA	3
3. CONTEXT HISTÒRIC I ARQUEOLÒGIC	5
3.1. INTERVENCIIONS ARQUEOLÒGIQUES A L'AEROPORT DE SABADELL	5
4. METODOLOGIA I RESULTATS DE LA INTERVENCIÓ ARQUEOLÒGICA.....	6
5. CONCLUSIONS	9
6. BIBLIOGRAFIA.....	10

ANNEX 1. DOCUMENTACIÓ PLANIMÈTRICA

ANNEX 2. DOCUMENTACIÓ FOTOGRÀFICA



1. INTRODUCCIÓ I DADES DE LA INTERVENCIÓ

Els terrenys d'emplaçament dels Hangars-Museu Aeronàutic de l'Aeroport de Sabadell es troben situats al sud-oest del municipi de Sabadell. La present intervenció arqueològica ha estat motivada per a la realització de rebaixos en el terreny i l'obertura de sis rases per a la construcció dels hangars del futur museu per part de la promoció **Fundació Privada Parc Aeronàutic**, i segons requeriment i normativa vigent de l'Ajuntament de Sabadell (art. 22,74 i 75 normativa PEPPS) i de la Direcció General de Patrimoni Cultural de la Generalitat de Catalunya.

Aquesta Intervenció Arqueològica preventiva de control arqueològic amb mitjans mecànics, ha consistit en l'obertura de **6 rases** en el subsòl repartides per tota la superfície objecte de les futures obres (VEURE PLÀNOLS ADJUNTS), sota el control d'un arqueòleg director, amb la finalitat de documentar possibles restes arqueològiques existents i completar el coneixement del paratge.

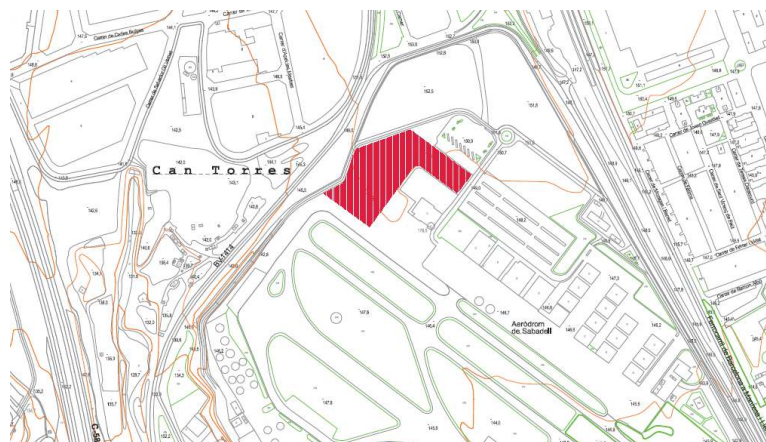
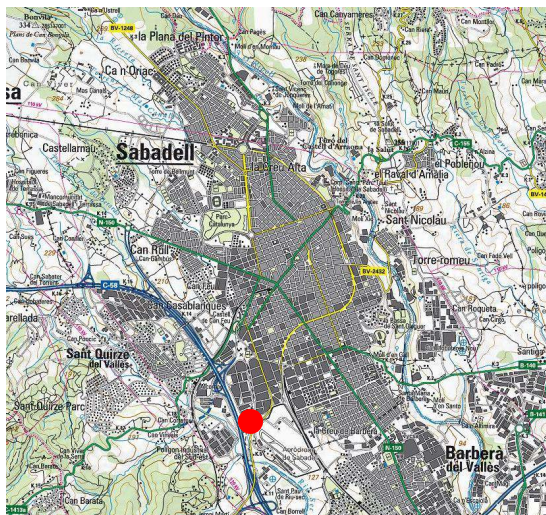
D'aquesta manera, la intervenció de control arqueològic s'ha dut a terme entre els dies 21 i 24 de juliol de 2016, per part de l'empresa *Arqueologia i Patrimoni Arrago sl*, sota la direcció tècnica i científica de l'arqueòleg **Jordi Roig Buxó**, i el patrocini de la **Fundació Privada Parc Aeronàutic**, i amb el corresponent permís de la Direcció General de Patrimoni Cultural de la Generalitat de Catalunya.



2. SITUACIÓ GEOGRÀFICA

L'Aeroport de Sabadell està situat a l'extrem Sud-oest del municipi (Vallès Occidental). Limita, a llevant, amb els municipis de Badia i Barberà del Vallès, dels quals el separa la via de RENFE. A ponent, en canvi, la riera de Riu Sec, la carretera C58 i la BV1414, el separa del municipi de Sant Quirze del Vallès.

La zona a on es preveu la construcció del Museu Aeronàutic es troba situat al cantó nord – oest del recinte de l'aeroport, al costat de la torre de control. En iniciar els treballs oferiria l'aspecte d'una pista de terra argilosa de tonalitat ocre, lliure d'edificacions i vegetació. La seva situació exacta és E(X):425199.0m – N(Y):4597465.0m, i es troba a una alçada de 150.5 m sobre el nivell del mar.



Situació de l'indret a on s'ha realitzat la intervenció arqueològica de control de rases.



Situació i projecte de construcció del futur Museu de l'Aeroport de Sabadell.



3. CONTEXT HISTÒRIC I ARQUEOLÒGIC

La zona on es troba l'aeroport de Sabadell és un espai protegit dins del Pla Especial de Protecció Arqueològica (EPA) amb el número de fitxa 14, i denominat *Sant Pau de Riu-sec-Camp d'Aviació*. En aquest espai hi ha una sèrie de jaciments dels quals, a excepció del de Sant Pau de Riu-sec, no se'n ha trobat cap més informació que la disponible a la fitxa abans esmentada.

- Camp d'Aviació. Cronologia: Calcolític-bronze. Troballa efectuada el 1954 a la pista d'enlairament-aterratge, i durant unes reparacions de la pista.
- Can Diviu. Cronologia: època romana. Troballa feta molt a prop del camp de tir, sota el pla del camp d'aviació i a tocar de la carretera BV-1414, documentada l'any 1960 per Vicenç Renom, Rafael Subirana i Lluís Mas, del Museu d'Història de Sabadell.
- Can Diviu-Torre Gorina. Actual edifici de la torre Gorina, d'època contemporània, que es localitza en un indret on anteriorment es documenta una masia citada d'ençà del segle XV (diferents esments en el temps: Mas Bonet, Mas Lledó, Mas Diviu).
- Sant Pau de Riu-sec. Cronologia: època romana, medieval i moderna. Es tracta d'una església romànica amb una rectoria edificada annexa d'època moderna. Ha estat objecte de nombroses excavacions entre els anys 1971–1994 i 2007–2015. Aquestes han permès documentar les restes d'un assentament ibèric, una vil·la romana, un assentament carolingi i les restes d'un assentament vinculat a l'església des del s. XI fins al XIV. També s'hi va localitzar una extensa necròpolis que arriba fins al s. XIX¹.

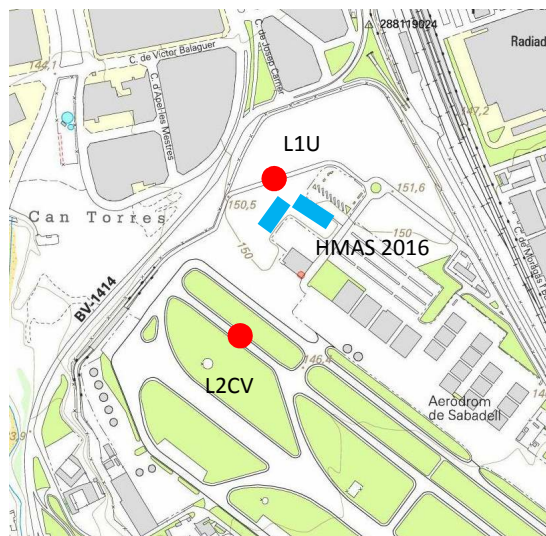
3.1. INTERVENCIIONS ARQUEOLÒGIQUES A L'AEROPORT DE SABADELL

Durant els anys 2003 i 2004 es van realitzar tot un seguit d'intervencions arqueològiques lligades a les obres d'ampliació de l'aeroport, en les que es va construir una nova pista i edificacions annexes. Es van localitzar dues concentracions d'estructures arqueològiques, individualitzant-se en dos jaciments: *L1 Urbanització* i *L2 Camp de Vol*. A continuació es resumeixen els treballs i els seus resultats²:

- **Octubre – Novembre 2003:** Seguiment dels vials de l'aeroport. Localització dels jaciments L1 Urbanització i L2 Camp de Vol.
- **Abril 2004:** Prospecció al vial L2 Camp de Vol (L2CV). Localització i excavació de 6 sitges, 2 retalls circulars, 1 rasa - fossat i 1 forn d'època medieval (s. XII – XIV). Es localitza una estructura d'enterrament del Bronze Inicial, sense acabar-se d'excavar.
- **Maig 2004:** Excavació i estudi de l'estructura d'enterrament del Bronze Inicial.
- **Maig 2004:** Excavació de les estructures localitzades a L1 Urbanització (L1U), amb restes de l'antiguitat tardana i època alt medieval.
- **Maig – juny 2004:** Prospecció i excavació de L2CV amb estructures d'època medieval i moderna.

¹ROIG, A. (1991, 1993) ROIG – COLL (2012).

²PANCORBO (2007a i b), CANTOS (2006), VILLENA (2004).



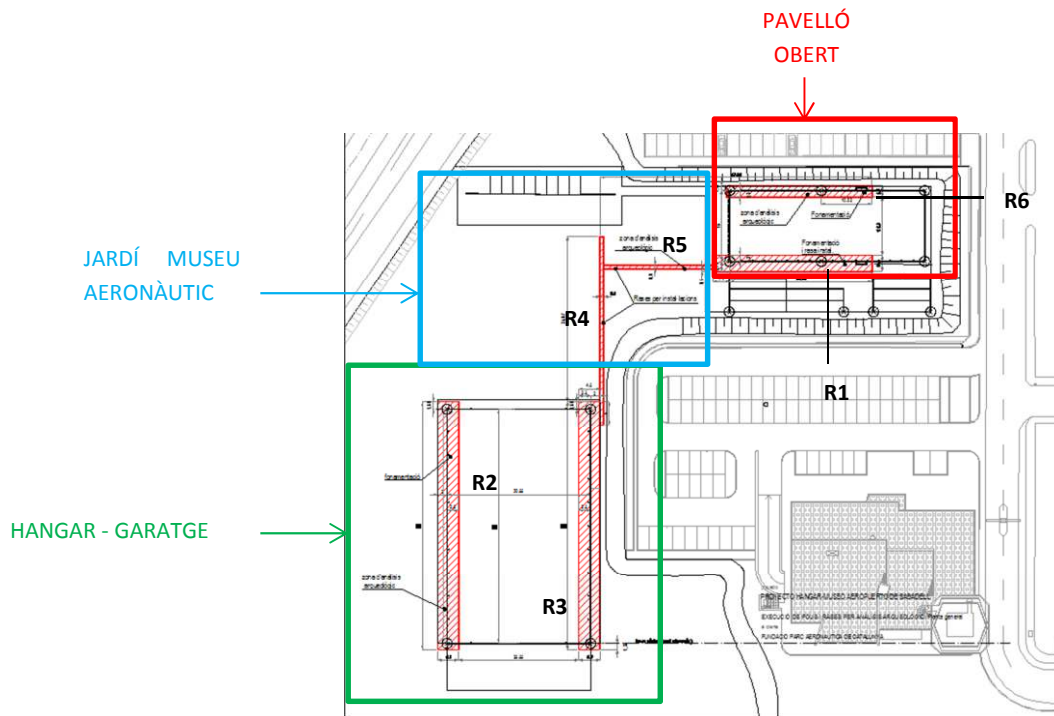
Vista de la part nord-oest de l'aeroport amb indicació dels jaciments L1U i L2CV (en vermell) i de les zones d'intervenció arqueològica de 2016 a l'Hangar – Museu Aeroport de Sabadell (en blau).

4. METODOLOGIA I RESULTATS DE LA INTERVENCIÓ ARQUEOLÒGICA

Entre els dies 21 i 24 de juliol de 2016 s'ha dut a terme una intervenció arqueològica segons les indicacions i la resolució del Departament de Cultura de la Generalitat de Catalunya, i segons el procediment establert pel Decret 78/2002 de 5 de març de 2002.

La zona d'actuació es troba situada en un terreny pla entremig de construccions i espais urbanitzats al costat de la Torre de Control. La intervenció arqueològica ha consistit en el control visual per part d'un arqueòleg director de l'excavació d'un total de 6 rases per a la construcció de dues edificacions. S'ha actuat en tres zones o sectors (VEURE PLÀNOL I FOTOS):

- **Zona Hangar – Garatge**, situat al cantó sud, al costat de la torre de control:
 - RASA 2 (53m llargada, 4'5m amplada i 50 cm fondària)
 - RASA 3 (53m llargada, 4'5m amplada i 50 cm fondària)
- **Zona Pavelló Obert**, situat al cantó nord:
 - RASA 1 (31'8m llargada, 3'5m amplada i 50 cm fondària)
 - RASA 6 (31'8m llargada, 3'5m amplada i 50 cm fondària)
- **Zona de Jardí Museu Aeronàutic**, situat entre els dos altres sectors:
 - RASA 4 (45m llargada, 1m amplada i 50 cm fondària)
 - RASA 5 (27m llargada, 1m amplada i 50 cm fondària)



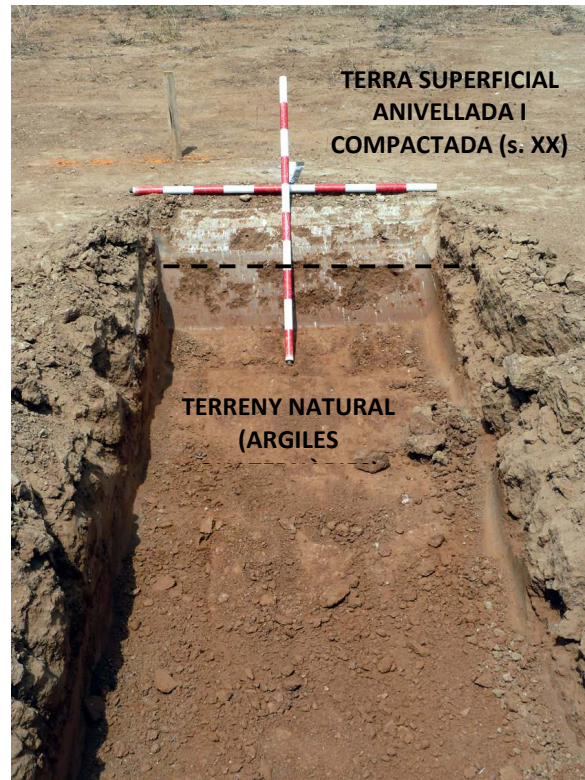
Plànol de l'Hangar – Museu Aeronàutic amb indicació de les zones d'actuació i les rases efectuades amb control arqueològic.

Els treballs d'excavació i d'obertura de rases han estat realitzats amb una excavadora equipada amb pala plana. En el moment de començar els treballs, la zona havia estat desbrossada i es trobava lliure d'edificacions i vegetació, amb un nivell superficial d'escassa potència, uns 25cm, consistent en una capa de terres compactada i anivellada, generada dins el segle XX. Cal tenir en compte que tota la superfície d'aquesta parcel·la objecte d'actuació es troba rebaixada en quasi més d'un metre respecte al nivell dels antics camps de conreu, tal com es pot apreciar al marge perimetral nord, on encara es conserva la superfície de circulació anterior al segle XX, amb els 40-50 cm de nivell vegetal i agrícola (VEURE FOTOS ANNEXES p.6-7).

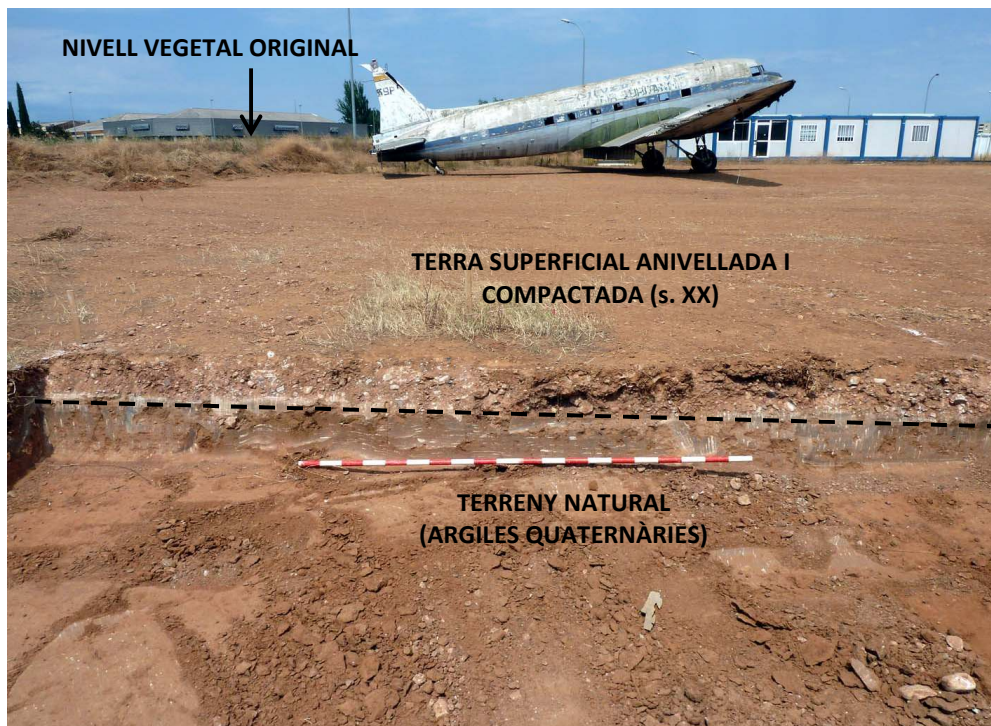
D'aquesta manera, l'estratigrafia i els nivells antròpics i geològics localitzats a la parcel·la han estat els següents: en un nivell superior tenim la capa superficial d'escassa potència, entre uns 20-25 cm de gruix, de terres anivellades i compactades de coloració més o menys fosca sense presència de cap tipus de resta arqueològica ni material de cap naturalesa, ni tant sols fragments de ceràmica dispersos, tant sols restes de plàstics. Aquesta capa de terres anivellada fou generada en un moment indeterminat de la 2a meitat del segle XX. Per sota d'aquest nivell superior ja apareix directament el terreny natural, format per argiles plàstiques quaternàries de color vermellós i capes de graves, que es detecta i s'estén uniformement per tota la superfície de la parcel·la objecte d'actuació, sense presència de cap tipus de resta arqueològica (VEURE FOTOGRAFIES ADJUNTES).



Aquesta dinàmica estratigràfica i aquesta absència de restes i de material arqueològic, es va observar a totes les 6 rases obertes i a tota la superfície excavada. És per això que podem concloure que es tracta d'un espai lliure de restes arqueològiques.



Vista de la Rasa 4 on s'observa l'argila vermellosa del terreny natural que aflora en tots els punts, sense documentar-se cap tipus de resta arqueològica.



Detall de l'extrem nord de la Rasa 2 a on s'observa la capa superficial de terra anivellada i compactada d'uns 25cm de gruix, generada dins el s. XX amb presència de plàstics, etc. Just per sota apareix el terreny natural d'argiles quaternàries sense presència de cap tipus de resta arqueològica.



5. CONCLUSIONS

Amb la intervenció arqueològica de control dels rebaixos de terres i l'obertura de 6 rases per a la construcció d'uns edificis als Hangars del Museu de l'Aeroport de Sabadell, **no s'ha localitzat ni documentat cap estructura ni resta arqueològica de cap tipus**, així com tampoc cap s'ha localitzat cap estrat ni material arqueològic de cap mena, ni tant sols cap fragment ceràmic.

D'aquesta manera, cal concloure i considerar **els resultats de la intervenció arqueològica com a totalment negatius**.

Malgrat aquests resultats, cal indicar l'expectativa arqueològica que ofereix aquesta zona de l'aeroport de Sabadell, en un sector on s'hi emplacen, com a mínim, dos jaciments arqueològics d'època prehistòrica i alt medieval respectivament, en una àrea força extensa, però.

Sabadell, 1 d'agost de 2016

Jordi Roig i Buxó
Arqueologia i Patrimoni ARRAGO sl.



6. BIBLIOGRAFIA

CANTOS, J. (2006): *Memòria de la segona prospecció arqueològica al "L2 Camp de Vol" de l'Aeroport de Sabadell. 26 de maig – 4 de juny 2004 i 2 d'agost de 2004*. Treball inèdit, dipositat al SAGC, Barcelona.

GONZÁLEZ, J.: *Memòria del seguiment arqueològic de l'ampliació de l'aeroport de Sabadell, Manresa, 2004*. Treball inèdit, dipositat al SAGC, Barcelona.

VILLENA, N. - SUBIRÀ, E. (2004): *La tomba U.E. 80 del carrer L2 del Camp de Vol de l'Aeroport de Sabadell. Memòria d'excavació i estudi antropològic*. Dipositada a al SAGC, Generalitat de Catalunya. Inèdit.

PANCORBO, A. (2007): *Memòria de la intervenció arqueològica realitzada al jaciment "SL2 Camp de Vol" de l'aeròdrom de Sabadell. (Sabadell, Vallès Occidental), 13 – 30 d'abril de 2004*. Treball inèdit, dipositat al SAGC, Barcelona.


PANCORBO, A. (2007b): *Memòria de l'excavació arqueològica realitzada al jaciment "L1 urbanització" de l'aeròdrom de Sabadell. (Sabadell, Vallès Occ.)*. 3 – 7 de maig de 2004. Treball inèdit, dipositat al SAGC.

ROIG, A. (1991).- "Sant Pau de Riusec", *Catalunya Romànica, el Vallès*, volum XVIII, Enciclopèdia Catalana, Barcelona 1991, p.153-155.

ROIG, A. (1993).- "Sant Pau de Riusec, Sabadell", *Epoca romana. Antiguitat tardana. Campanyes 1982-1989*, Anuari d'intervencions arqueològiques nº 1, Departament de Cultura de la Generalitat de Catalunya, Barcelona 1993, p.273.

ROIG, J. - COLL, J.M. (2012). "La intervenció arqueològica a Sant Pau de Riu-sec 2007-2008 (Sabadell, Vallès Occ.): la vil·la romana, l'assentament d'època carolíngia i la parròquia i granja templera medievals", *Arqueologia Medieval*, 6-7 (2010-2012), Acram, Barcelona, 2012, p.24-41.

ROIG, J. – COLL, J.M. – CARRERAS, C. (2012). *Memòria de la intervenció a Sant Pau de Riu-sec (Sabadell, Vallès Occ.) 2010 – 2011*. Memòria inèdita dipositada al SAGC, Barcelona, juliol de 2012.



**INFORME I MEMÒRIA DE LA
INTERVENCIÓ ARQUEOLÒGICA
A HANGARS - MUSEU
AEROPORT SABADELL
(Sabadell, Vallès Occ.)**

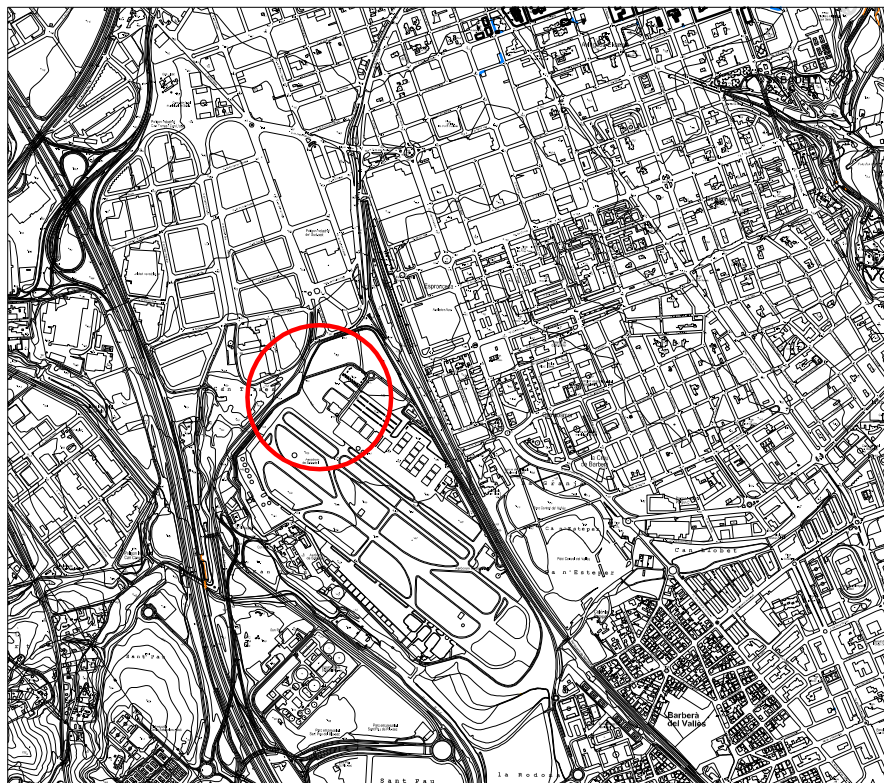
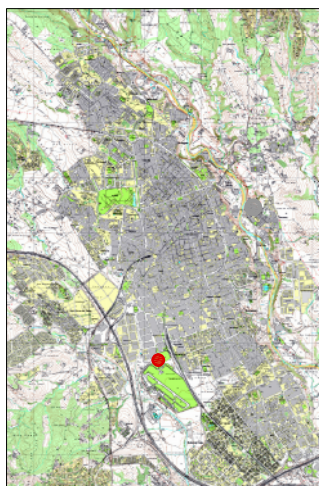
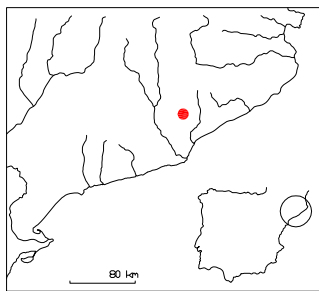
21 a 24 juliol de 2016

**ANNEX 1: DOCUMENTACIÓ
PLANIMÈTRICA**

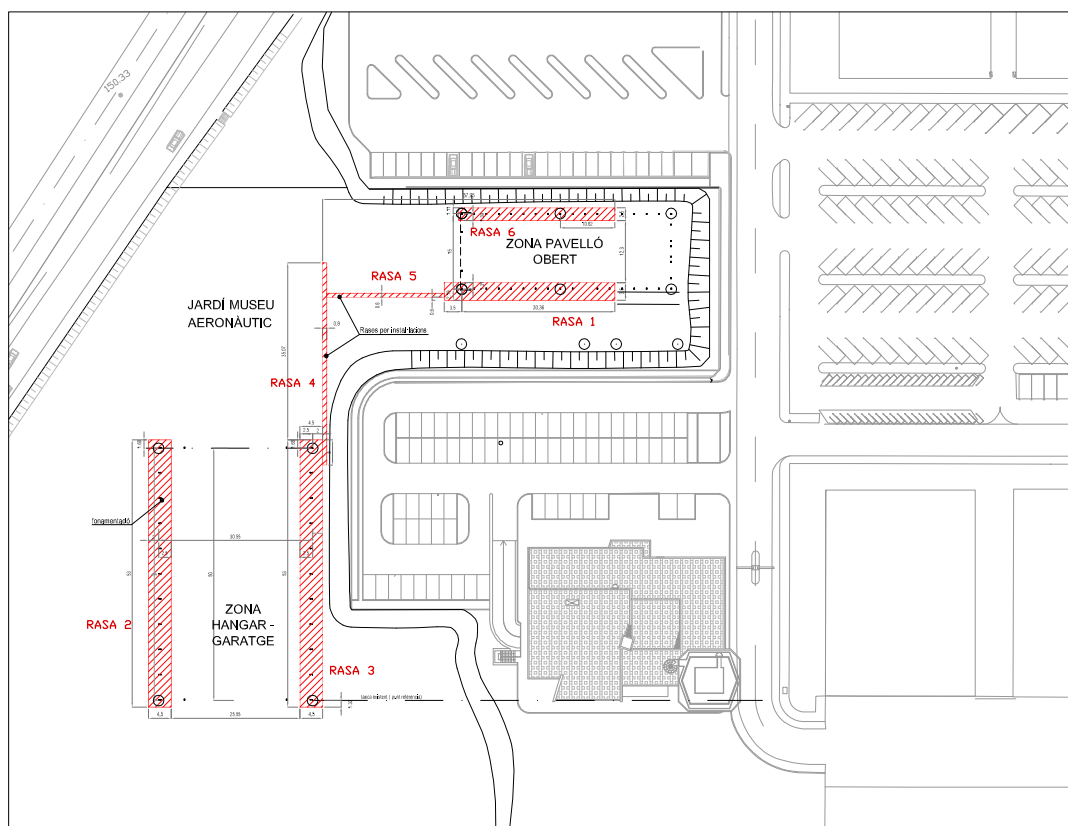


ARRAGO S.L.

ARQUEOLOGIA I PATRIMONI



Situació de la zona dels Hangars del futur Museu de l'Aeroport de Sabadell. Escala 1:25000 (Font ICC)



Planta de la zona a on s'ha realitzat la intervenció arqueològica. Escala 1:1500.

PROJECTE

**INTERVENCIÓ ARQUEOLÒGICA A HANGARS
MUSEU AEROPORT DE SABADELL**
(Sabadell, Vallès Occ.)

CONCEPTE

SITUACIÓ DE LA ZONA D'INTERVENCIÓ
ARQUEOLÒGICA DINS LA CIUTAT DE
SABADELL

DATA

Juliol 2015

PLANOL

1

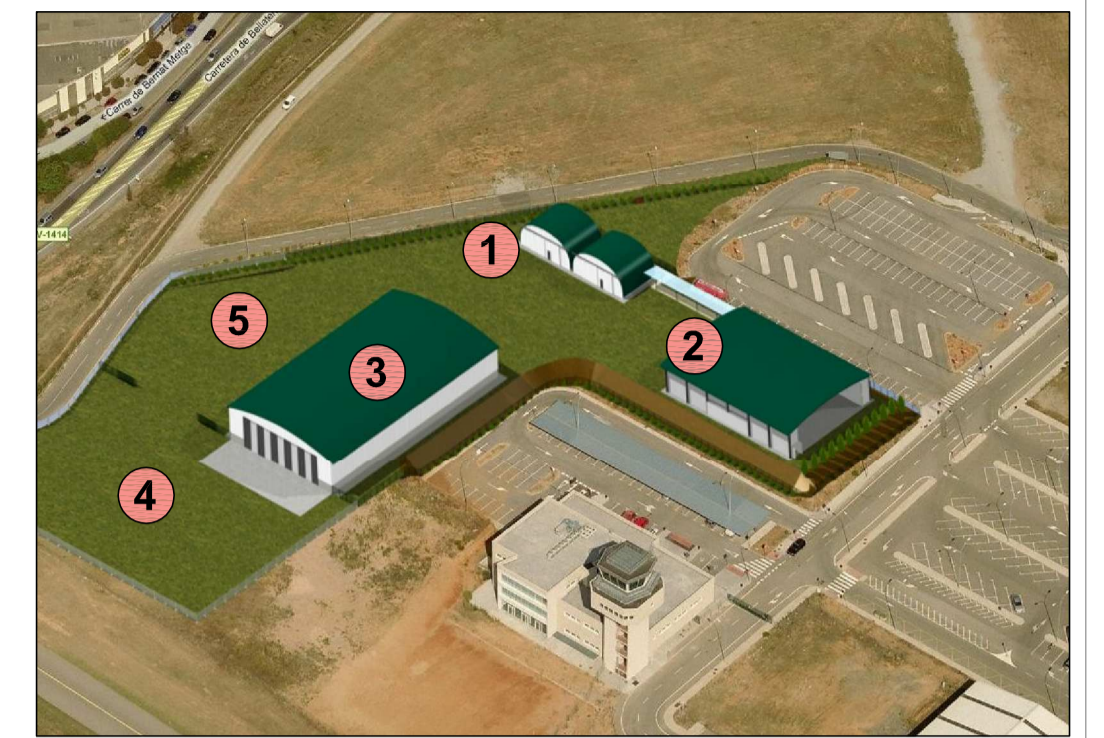
ESCALA

Varis



ARRAGO S.L.
ARQUEOLOGIA I PATRIMONI

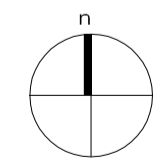
c/ Sant Cugat, 76 Baixos
08201 Sabadell
Tel/fax: 93 726 71 08 - 656 579 332
info@arragosl.com www.arragosl.com



- 1 HANGAR HISTÓRICO ARMENGOL Y JARDÍN MUSEO
- 2 JARDÍN-MUSEO Y PABELLÓN ABIERTO
- 3 HANGAR-GARAJE
- 4 ESTACIONAMIENTO DE AERONAVES R3-FPAC
- 5 CAMPA AERONÁUTICA

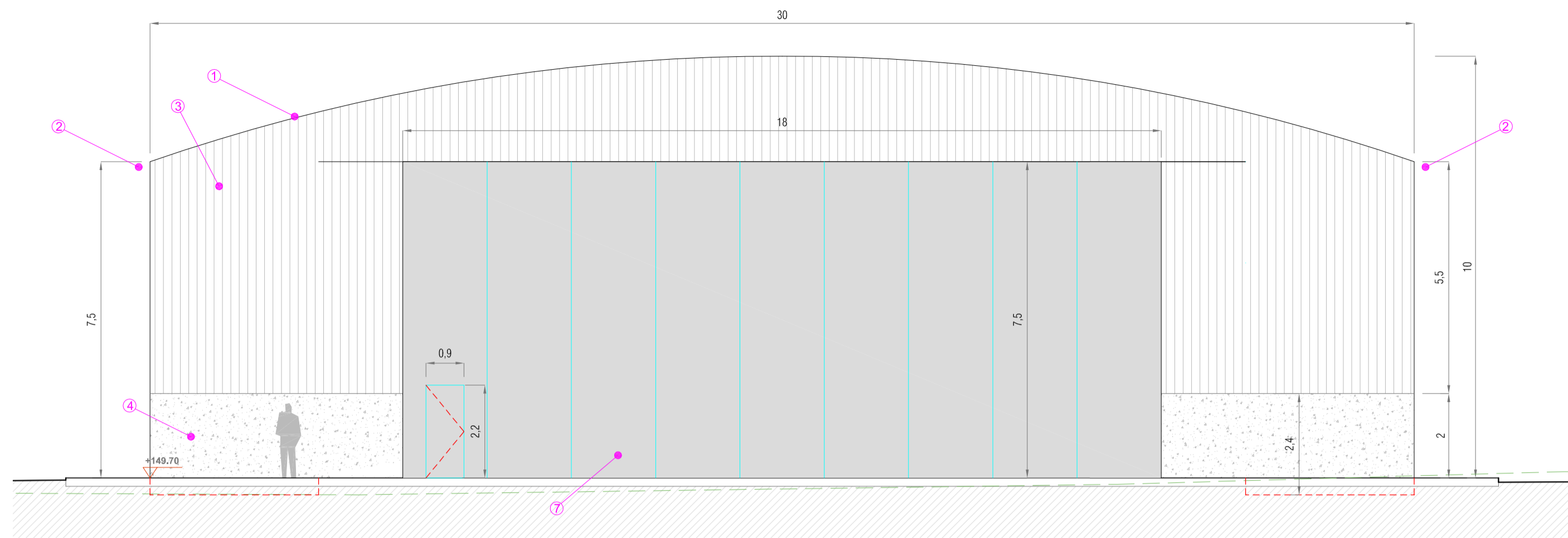
LEYENDA VALLADO EXTERIOR	
	Enrejado de 2,00m de altura de acero galvanizado y pintado con tubo y malla electrosoldada. Montantes colocados sobre dados de hormigón empotrados en el terreno. <i>Ref. mediciones 1.3.3.2.1</i>
	Valla universal tipo provisional de obra con mallazo electrosoldado, de altura 2,00m. Tubos metálicos colocados sobre base de hormigón reforzadas. <i>Ref. mediciones 1.3.3.2.2</i>
	Cercado con enrejado metálico galvanizado y postes de madera tratada con autoclave anclados al terreno, de 1,5mm de altura. <i>Ref. mediciones 1.3.3.2.3</i>

LEYENDA CUBIERTAS	
	Cubierta metálica doble capa tipo sandwich formada por perfil AP-30 de 0,5 mm de espesor, de acero lacado, color verde Ral 6005, y aislamiento de lana de vidrio de 80mm de espesor y segundo perfil AP-30 de 0,50mm de espesor. <i>Ref. mediciones 1.1.4.1.</i>
	FASE 2: Cubierta metálica autoportante APIMET formada por perfil AP-280 de 1,5 mm de espesor, de acero lacado, color verde Ral 6005. <i>Ref. mediciones 2.1.5.1.</i>
	Cubierta metálica autoportante APIMET formada por perfil AP-280 de 1,5 mm de espesor, de acero lacado, color verde Ral 6005. <i>Ref. mediciones 1.2.6.1</i>
	Lucernario curvo de placa alveolar de policarbonato celular incolora, de 5cm de grueso. Dimensión útil 1,00m ancho. <i>Ref. mediciones 1.2.6.2</i>

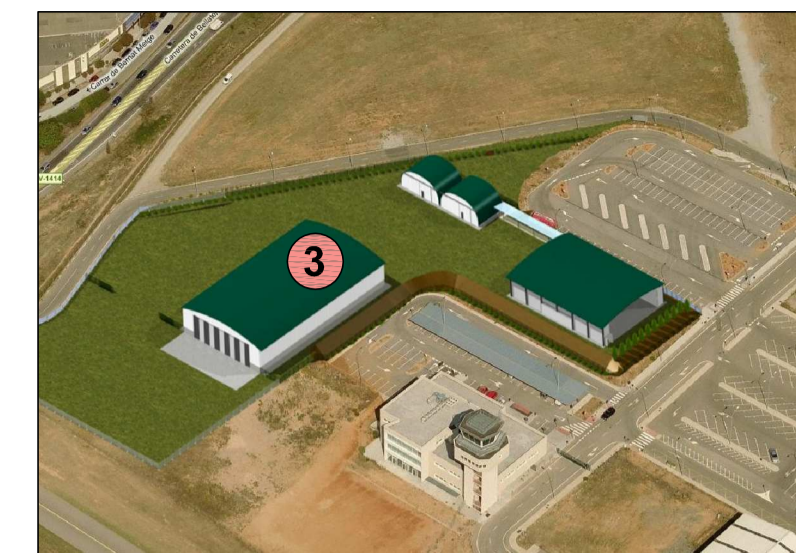
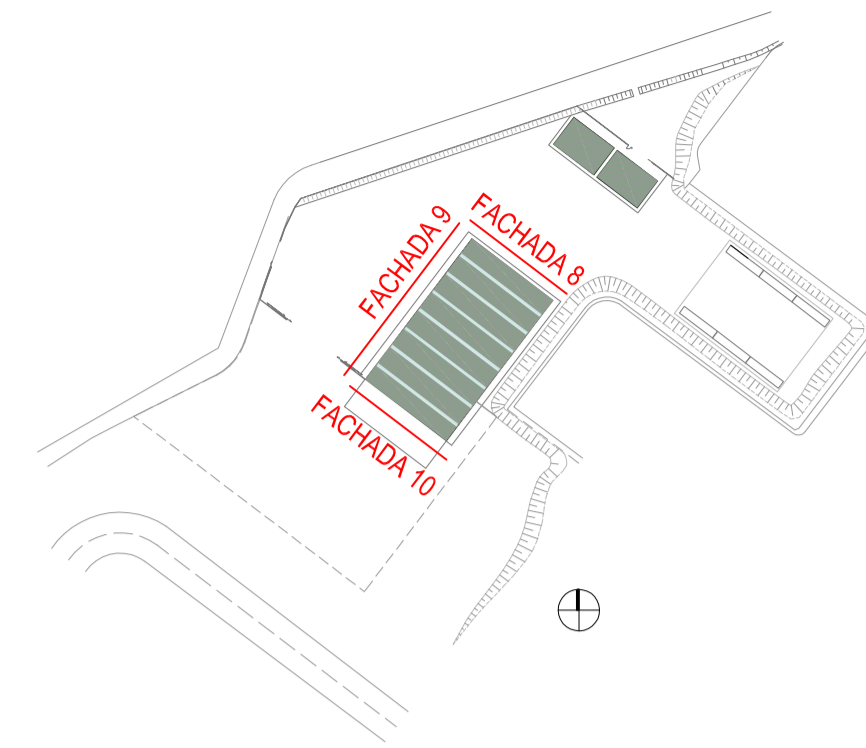


proyecto: PROYECTO HANGAR-MUSEO AEROPUERTO DE SABADELL
 expediente: 1401
 fecha: 14.11.13
 plano: PLANTA CUBIERTAS
 revisión: 1
 escala: 1/400
 el cliente: FUNDACIÓ PARC AERONÀUTICA DE CATALUNYA
 plano núm.: 03

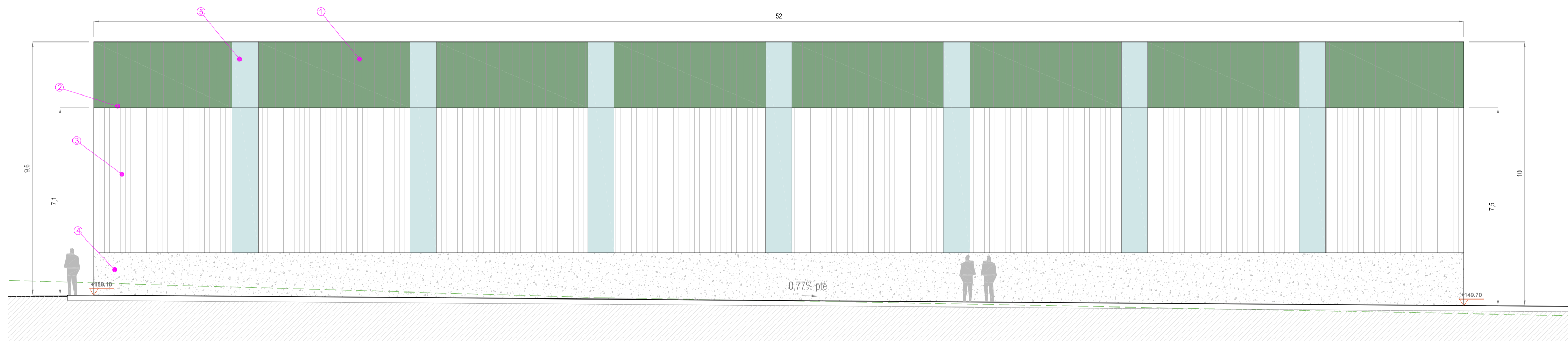
MIQUEL LLONCH
 ENGINYERIA TÈCNICA
 &
MIL TÈCNIC
 PROJECTES I CONSTRUCCIÓ
 www.miltecnic.com info@miltecnic.com
 C. Llanch, 11 - 08201 SABADELL (BCN)
 T 93 725 80 50 - F 93 748 14 70



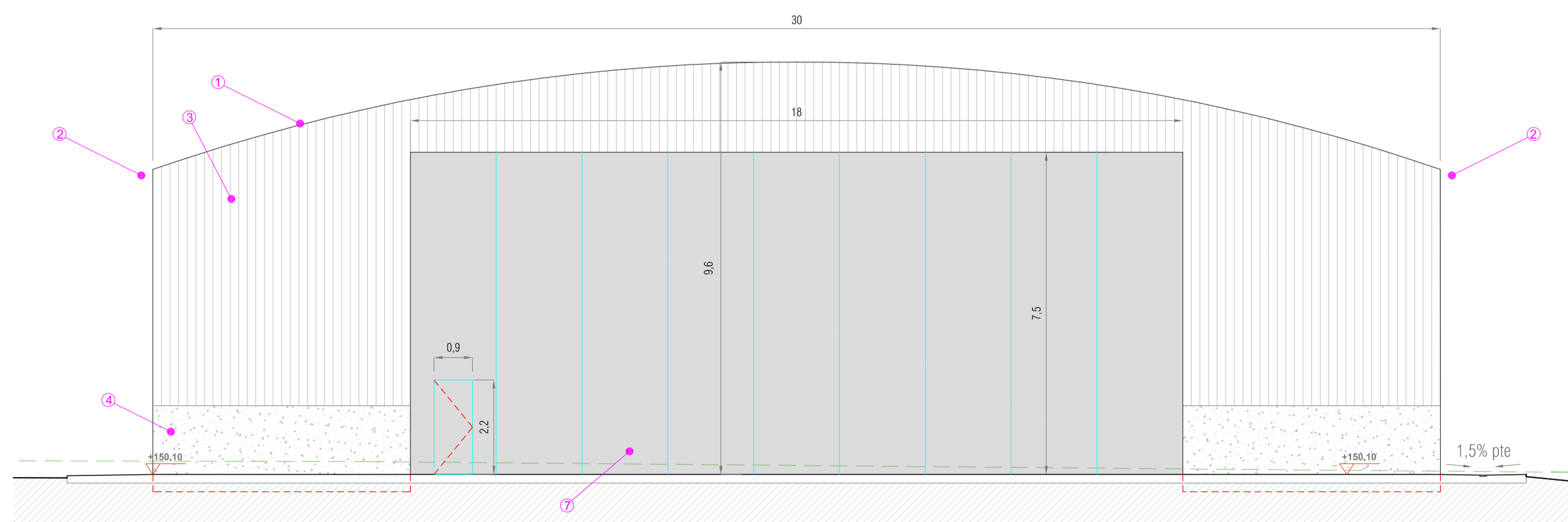
FACHADA 8 (LADO TIERRA)



3 HANGAR-GARAJE



FACHADA 9



FACHADA 10 (LADO AIRE)

LEYENDA FACHADA HANGAR-GARAJE		Ref. mediciones
1	Cubierta metálica autoportante APIMET formada por perfil AP-280 de 1,5mm de espesor, de acero lacado color verde Ral 6005	1.2.6.1
2	Canalón simple en chapa lacada de un espesor máx. 1,5mm	1.2.6.3
3	Cerramiento simple formado por perfil RV48/868 horizontal, en chapa de acero galvanizada y acabada policolor de 0,6m de espesor	1.2.7.1.1
4	Cerramiento de placas conformadas alligeradas lisas de hormigón armado de 20cm de espesor, con aislamiento de 11cm, de 3m de anchura	1.2.7.2.1
5	Lucernario curvo de placa alveolar de policarbonato celular incolora, de 5cm de grueso y de unión compatible con el sistema de panel de cubierta	1.2.6.2
6	Lucernario vertical en fachada de placa alveolar de policarbonato celular incolora, de 5cm de grueso y de unión compatible con el sistema de panel de fachada	1.2.7.1.3
7	Puerta corredera metálica de 9 paneles de medida de hueco 18m de ancho x 7,5m de alto. Incluye puerta peatonal	1.2.10.1

LEYENDA	
	Línea terreno natural (sin explanación)
	Línea terreno final
	Cota terreno final

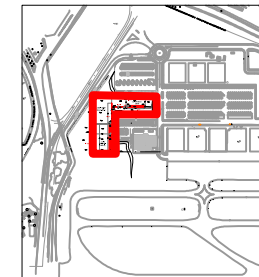
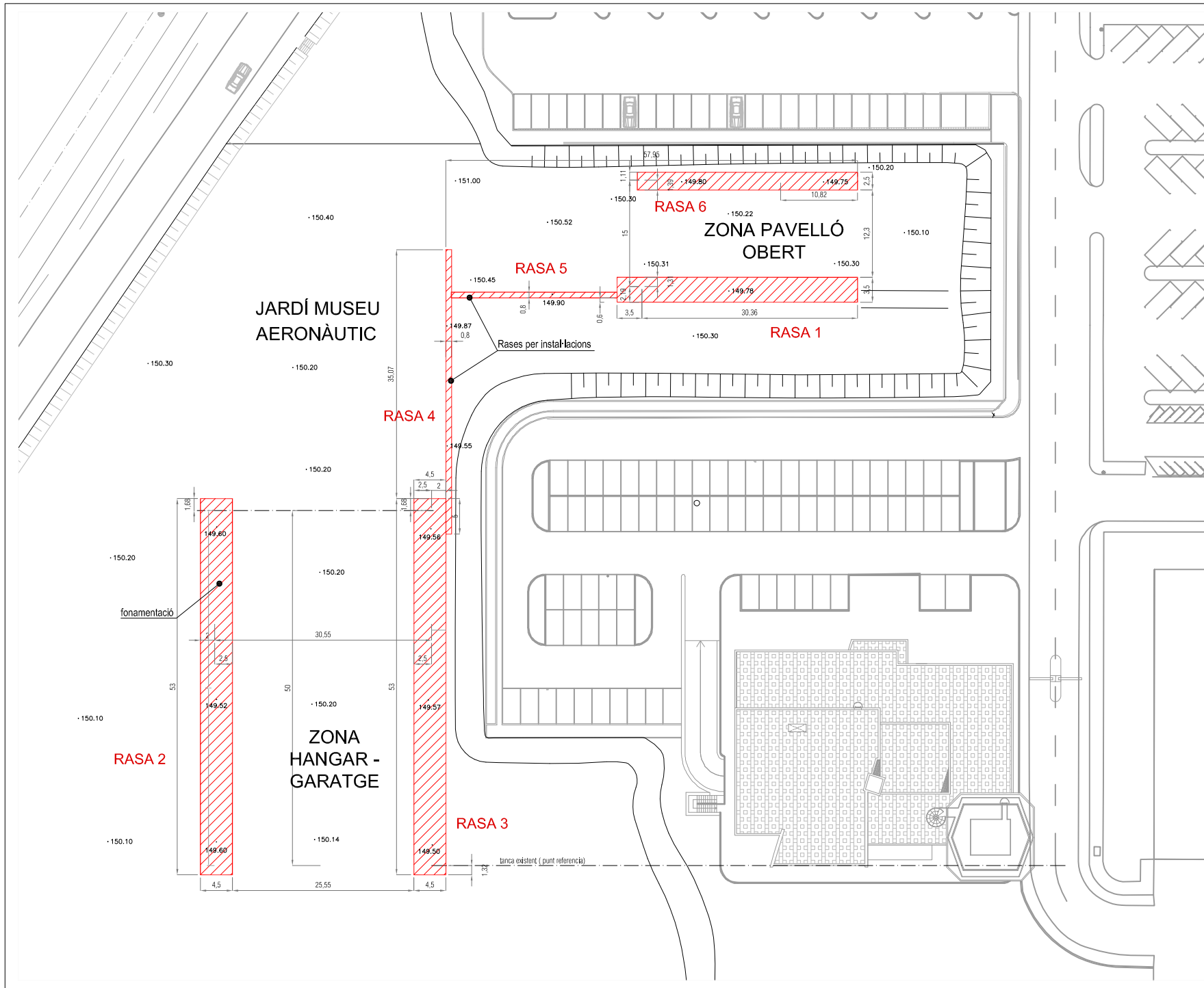
proyecto
PROYECTO HANGAR-MUSEO AEROPUERTO DE SABADELL
 plano
HANGAR-GARAJE. Fachadas
 el cliente
FUNDACIÓ PARC AERONÀUTICA DE CATALUNYA

expediente
1401
 fecha
14.11.13
 revisión
 escala
1/100
 plano núm.


MIQUEL LLONCH
 INGENYERIA TÈCNICA
 6
MIL TÈCNIC
 PROJECTES I CONSTRUCCIÓ

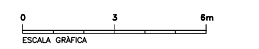
12

www.miltecnic.com info@miltecnic.com
 C. Llonch, 11 - 08201 SABADELL (BCN)
 T 93 725 80 50 - F 93 748 14 70



LEGENDA

 Espai de Rases amb control arqueològic



PROJECTE

INTERVENCIÓ ARQUEOLÒGICA A HANGARS MUSEU AEROPORT DE SABADELL
(Sabadell, Vallès Occ.)

DATA
Juliol 2016

ESCALA
1:500

N. PLANOL
2


CONCEPTE

SECTORS AMB ACTUACIÓ ARQUEOLÒGICA I RASES EFECTUADES

REALITZACIÓ

 **ARRAGO S.L.**
ARQUEOLOGIA I PATRIMONI

C/ SANT CUGAT, 76, Baixos
08201 Sabadell
Tel: 937267108 - 656579332
Info@arragosl.com - www.arragosl.com



**INFORME I MEMÒRIA DE LA
INTERVENCIÓ ARQUEOLÒGICA
A HANGARS - MUSEU
AEROPORT SABADELL
(Sabadell, Vallès Occ.)**

21 a 24 juliol de 2016

**ANNEX 2: DOCUMENTACIÓ
FOTOGRÀFICA**



ARRAGO S.L.

ARQUEOLOGIA I PATRIMONI



HANGARS – MUSEU AEROPORT DE SABADELL (Vallès Occ.).- Ortofotomapa i plànol amb el projecte de realització de les rases així com del desplaçament de l'avió.



HANGARS – MUSEU AEROPORT DE SABADELL (Vallès Occ.).- Situació i projecte de construcció del futur Museu de l'Aeroport de Sabadell.



HANGARS – MUSEU AEROPORT DE SABADELL (Vallès Occ.).- Vistes de la zona a on s'ha dut a terme la intervenció arqueològica abans de començar els treballs. S'observa una superfície totalment plana i anivellada, que ja presenta un rebaix de prop d'un metre, tal com es pot apreciar en els marges perimetrals.



HANGARS – MUSEU AEROPORT DE SABADELL (Vallès Occ.).- Vistes generals de l'emplaçament de les tres zones d'actuació: *Hangar-Garatge, Pavelló Obert, i Jardí Museu Aeronàutic.* Al fons s'hi observa l'excavació de la Rasa 1 i l'edifici de la torre de control.



HANGARS – MUSEU AEROPORT DE SABADELL (Vallès Occ.).- Vista de l'excavació de la Rasa 1 amb màquina retroexcavadora amb pala plana. Es pot observar que per sota del nivell superficial apareix el terreny natural d'argiles plàstiques sense presència de restes ni material arqueològic de cap tipus.



HANGARS – MUSEU AEROPORT DE SABADELL (Vallès Occ.).-
Vistes de la Rasa 1 situada a la zona del *Pavelló Obert*. Fa 3'5 m d'amplada i 31'8 m de llargada. Va aparèixer el terreny natural d'argiles vermelles sense presència de restes ni material arqueològic de cap tipus.



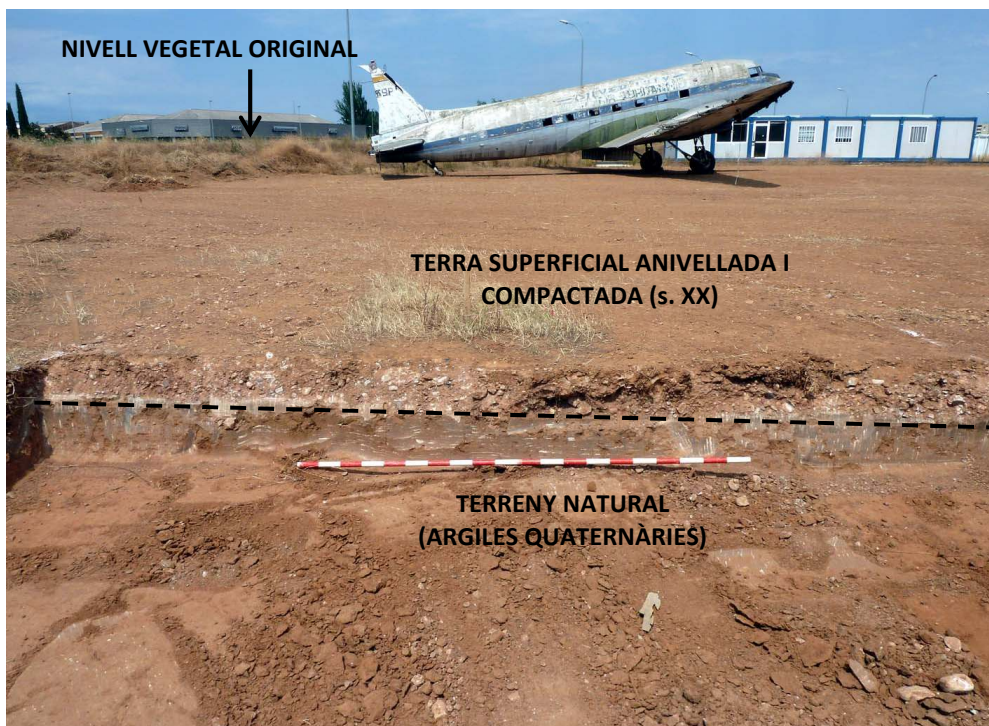
HANGARS – MUSEU AEROPORT DE SABADELL (Vallès Occ.).- Vistes de la zona *Hangar–Garatge* a on s’hi ha realitzat les Rases 2 i 3. En primer terme s’observa la Rasa 2, i al fons, la Rasa 3. En cap de les dues s’ha documentat cap tipus de resta arqueològica, apareixent el terreny natural directament per sota de la capa superficial generada dins el s. XX.



HANGARS – MUSEU AEROPORT DE SABADELL (Vallès Occ.).- Vista de la Rasa 2 de 4’5 m d’amplada i 53 m de llargada, feta amb una direcció N-S. No es va documentar cap tipus de resta arqueològica.



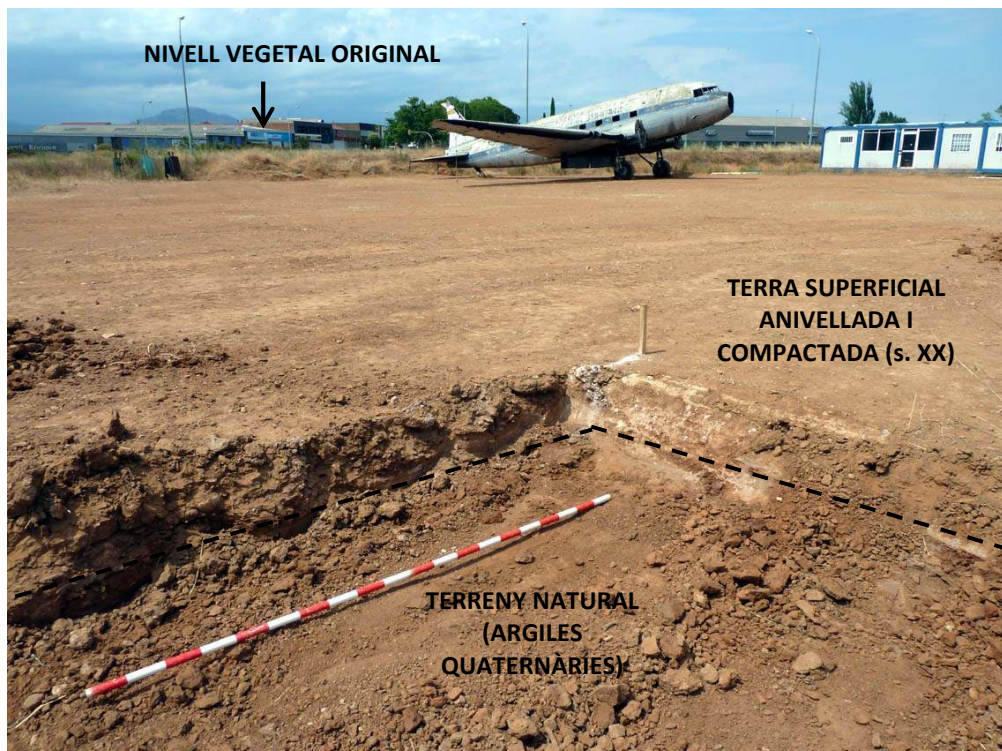
HANGARS – MUSEU AEROPORT DE SABADELL (Vallès Occ.).- Vista de l'extrem nord de la Rasa 2, amb el terreny natural d'argiles vermelles i graves sense presència de restes arqueològiques.



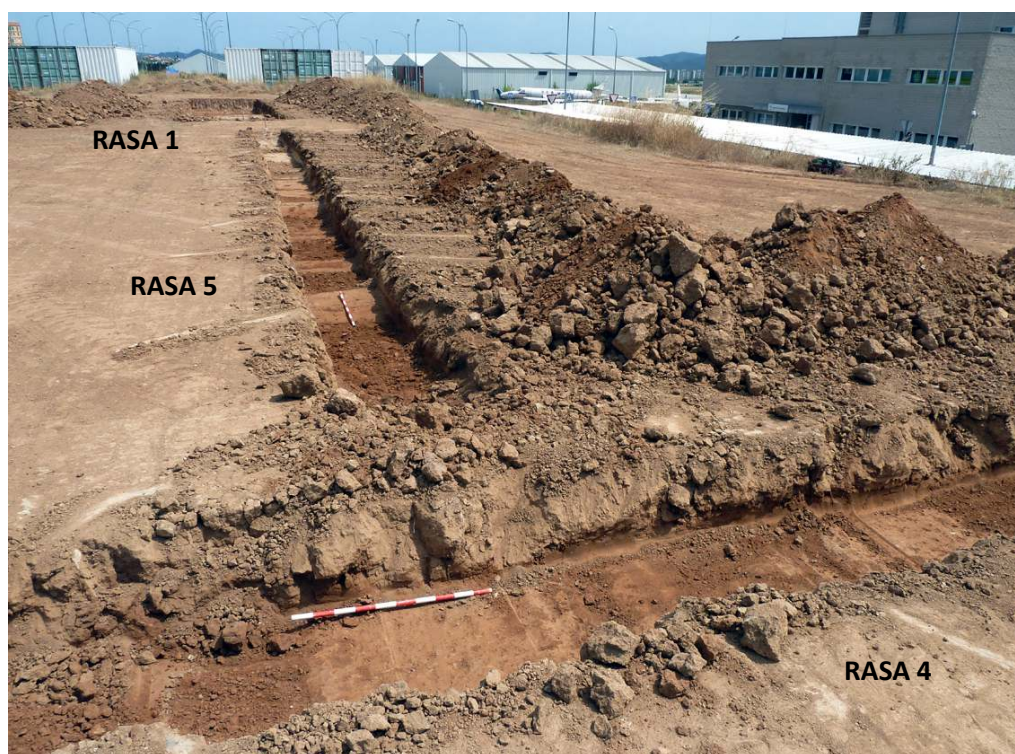
HANGARS – MUSEU AEROPORT DE SABADELL (Vallès Occ.).- Detall de l'extrem nord de la Rasa 2 a on s'observa la capa superficial de terra anivellada i compactada d'uns 25cm de gruix, generada dins el s. XX amb presència de plàstics, etc. Just per sota apareix el terreny natural d'argiles quaternàries sense presència de cap tipus de resta arqueològica.



HANGARS – MUSEU AEROPORT DE SABADELL (Vallès Occ.).- Vista de la Rasa 3, situada al cantó est de la zona *Hangar–Garatge*, de 4'5 m d'amplada i 53 m de llargada feta amb una direcció N-S. No es va localitzar cap tipus de resta arqueològica, documentant-se el terreny natural d'argila vermella per sota la capa superficial.



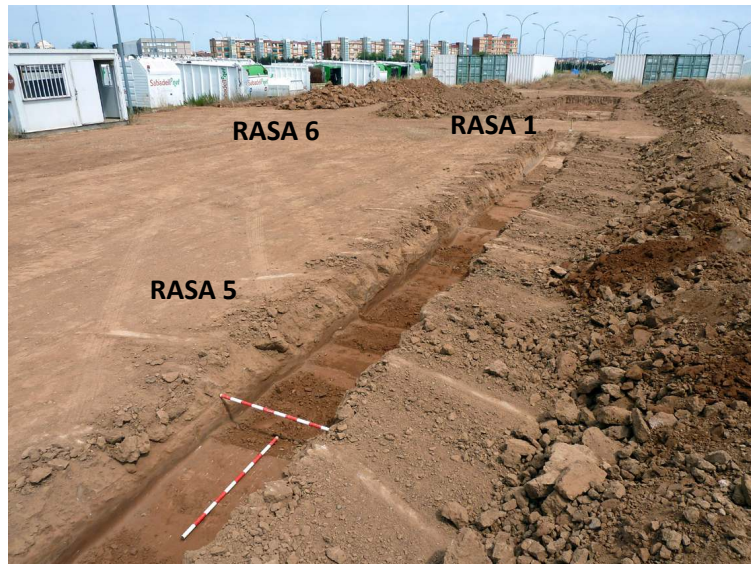
HANGARS – MUSEU AEROPORT DE SABADELL (Vallès Occ.).- Detall de l'extrem nord de la Rasa 3, on s'observa el terreny natural d'argiles vermelles quaternàries just per sota de la capa superficial de terra anivellada i compactada d'uns 25cm de gruix generada dins el s. XX.



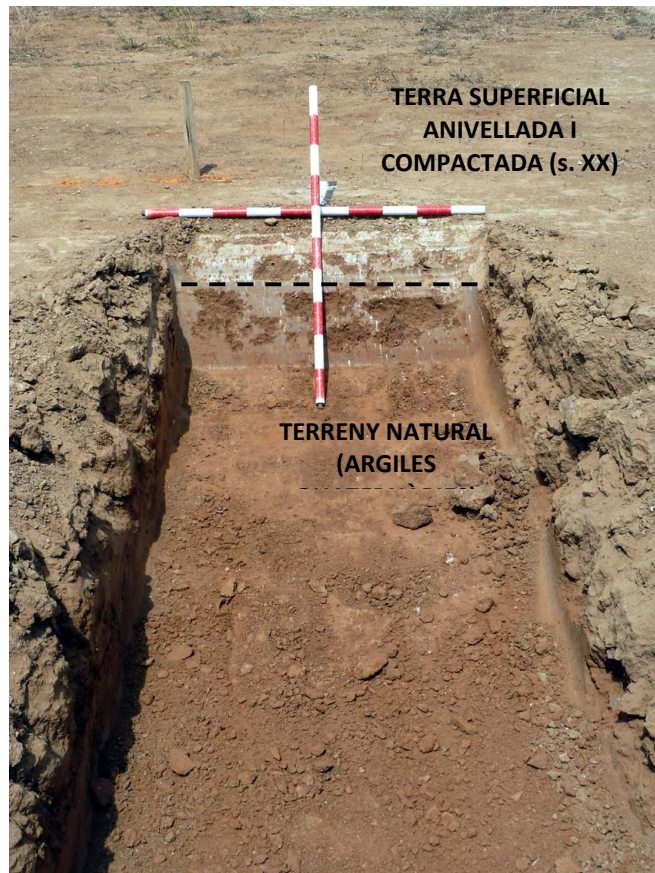
HANGARS – MUSEU AEROPORT DE SABADELL (Vallès Occ.).- Vista de les rases 4 i 5 fetes a la zona del *Jardí Museu Aeronàutic* i que connecten les rases 3 i 1 dels altres sectors. Al fons es pot veure la Rasa 1.



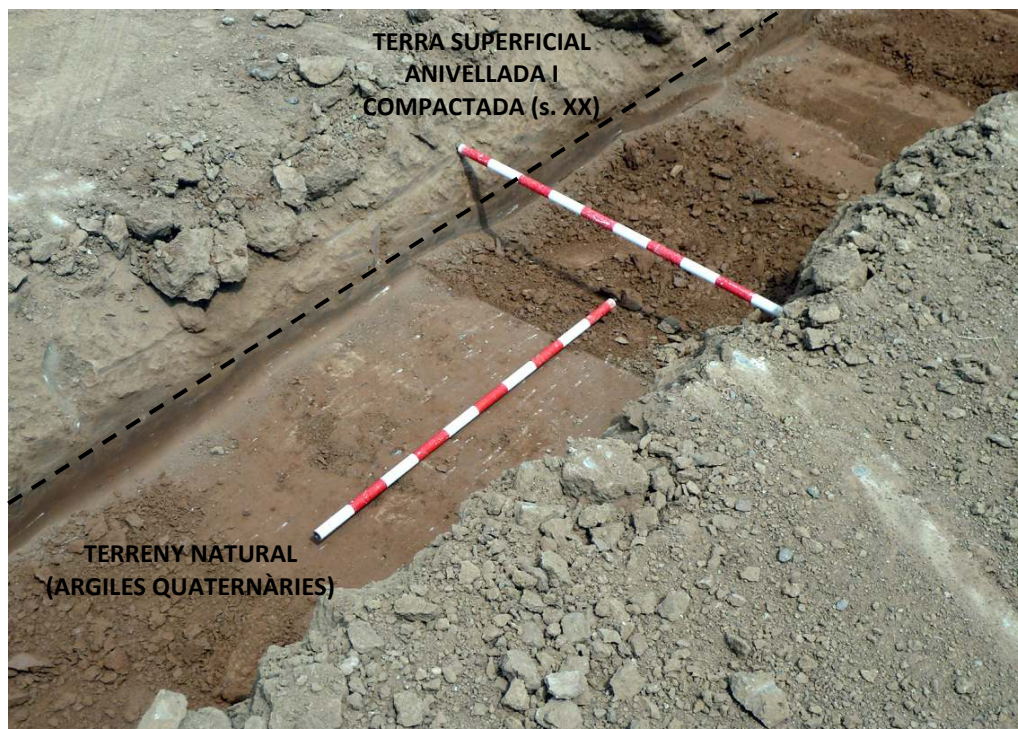
HANGARS – MUSEU AEROPORT DE SABADELL (Vallès Occ.).- Vista de la Rasa 4 excavada en el sector *Jardí-Museu Aeronàutic*. Presenta una amplada d'1 m i una llargada de 45 m apareixent i una fondària d'uns 50cm, apareixent el terreny natural d'argiles vermelles quaternàries.



HANGAR 3 AEROPORT DE SABADELL (Vallès Occ.).- Vistes de la Rasa 4 que connecta la Rasa 5 i la Rasa 1, feta a la zona *Pavelló Obert*. Fa 45m de llargada, 1m d'amplada i es va excavar a una fondària de 50 cm, apareixent el terreny natural d'argiles quaternàries sense localitzar-se cap tipus de resta arqueològica.



HANGARS – MUSEU AEROPORT DE SABADELL (Vallès Occ.).-
Detall de la Rasa 4 on s'observa l'argila vermellova del terreny natural que aflora en tots els punts, sense documentar-se cap tipus de resta arqueològica de cap tipus.



HANGARS – MUSEU AEROPORT DE SABADELL (Vallès Occ.).- Detall de la Rasa 5 a on s'observa l'argila vermellova del terreny natural que aflora en tots els punts, just per sota de la capa de terres superficial de 25 cm de gruix, sense presència de cap tipus de resta arqueològica.



HANGARS – MUSEU AEROPORT DE SABADELL (Vallès Occ.).- Vista de la Rasa 6, feta al cantó nord de la zona *Pavelló Obert*, paral·lela a la Rasa 1, amb una orientació est-oest. S'observa l'argila vermellosa del terreny natural just per sota de la capa de terres superficial de 25 cm de gruix, sense presència de cap tipus de resta arqueològica.



HANGARS – MUSEU AEROPORT DE SABADELL (Vallès Occ.).- Detall de l'estratigrafia de la Rasa 6. Per sota de la capa superficial de terra anivellada i compactada, apareixia el terreny natural d'argila vermellosa quaternària sense presència de restes arqueològiques ni cap tipus de material.