



# **INFORME FINAL I MEMÒRIA DE LA INTERVENCIÓ ARQUEOLÒGICA DE CONTROL A LA FINCA DEL C/ SANT FELIU, 9 (Sabadell, Vallès Occ.)**

25 d'abril a 5 de maig de 2016

## **PROMOCIÓ**

FANOY I GARRIGA SL

## **REALITZACIÓ**

Arqueologia i Patrimoni ARRAGO sl.

## **DIRECCIÓ TÈCNICA I CIENTÍFICA**

Rocío Gómez Martínez (ARRAGO sl)

Jordi Roig i Buxó (ARRAGO sl)

Sabadell, maig 2016



c/ Sant Cugat, 76 baixos · 08201 Sabadell  
Tel./Fax. 937267108 · info@arragosl.com



ARRAGO sl. Arqueologia i Patrimoni  
C/ Sant Cugat, 76 baixos  
08201 SABADELL  
NIF/CIF B62567292  
Mòbil – 656579332  
t/ 937267108  
[info@arragosl.com](mailto:info@arragosl.com)  
[www.arragosl.com](http://www.arragosl.com)

# INFORME FINAL I MEMÒRIA DE LA INTERVENCIÓ ARQUEOLÒGICA DE CONTROL A LA FINCA DEL C/ SANT FELIU, 9 (Sabadell, Vallès Occ.), 25 d'abril a 5 de maig de 2016

---

## ÍNDEX

|  |    |
|--|----|
| 1. SITUACIÓ GEOGRÀFICA .....   | 2  |
| 2. CONTEXT HISTÒRIC I ARQUEOLÒGIC .....                                | 4  |
| L'Horta Novella.....   | 4  |
| 3. DADES I METODOLOGIA DE LA INTERVENCIÓ ARQUEOLÒGICA DE CONTROL ..... | 7  |
| 4. RESULTATS DE LA INTERVENCIÓ ARQUEOLÒGICA.....                       | 8  |
| 5. CONSIDERACIONS FINALS .....   | 9  |
| 6. BIBLIOGRAFIA .....  | 10 |

ANNEX 1. DOCUMENTACIÓ PLANIMÈTRICA

ANNEX 2. DOCUMENTACIÓ FOTOGRÀFICA



## 1. SITUACIÓ GEOGRÀFICA

La ciutat de Sabadell es troba situada a la fossa tectònica del Vallès, al vessant oest del riu Ripoll, afluent del riu Besòs, al sud-est del massís de Sant Llorenç del Munt, a la comarca del Vallès Occidental, a una alçada d'uns 190 m sobre el nivell del mar. Té una extensió d'uns 37.60 km<sup>2</sup> i limita a la zona nord amb el municipi de Castellar del Vallès, a ponent amb el de Terrassa, al sud-oest amb Sant Quirze del Vallès i a la zona oriental amb Sentmenat, Polinyà i Santa Perpètua de la Mogoda<sup>1</sup>.

El nucli urbà de Sabadell es situa just a l'interfluvi de dos cursos fluvials: el riu Ripoll i el riu Sec. Aquesta zona presentava unes característiques excepcionals a nivell topogràfic i morfològic per ser urbanitzada; era formada per una plataforma fluvial que era l'antic horitzó de funcionament i sedimentació del Ripoll i que constitueix la terrassa superior d'aquest.

Respecte a l'orografia, presenta un relleu molt suau esdevenint la Serra d'en Camaró (224 m s.n.m) i la serra de Sant Iscle (236 m s.n.m.) els punts més alts.

El principal eix hidrogràfic és l'esmentat riu, en el que desguassen altres torrents que travessen el terme, com el Riutort, el torrent de Can Quer o el de Canyameres per l'esquerra i per la dreta el de Ribatallada i el riu Sec<sup>2</sup>.

En referència a les característiques geomorfològiques i ambientals, cal apuntar que la falla que separa la depressió del Vallès de la serralada Prelitoral és formà a les darreries de l'Oligocè, el que provocà que la part inferior de les depressions i valls es reomplissin de sediments d'origen pluviotorrencial, procedents de rieres i dipòsits i formaren les terrasses i llits de rius i rieres durant el Terciari superior i el Quaternari.

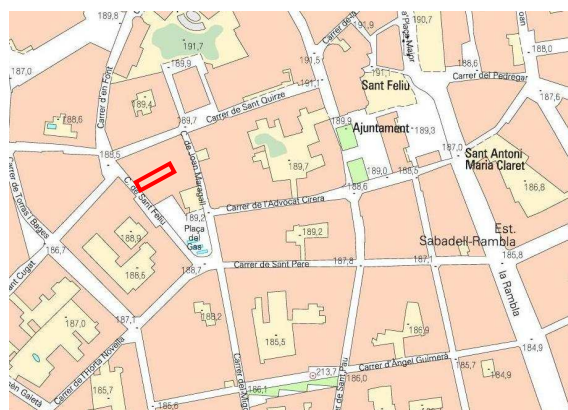
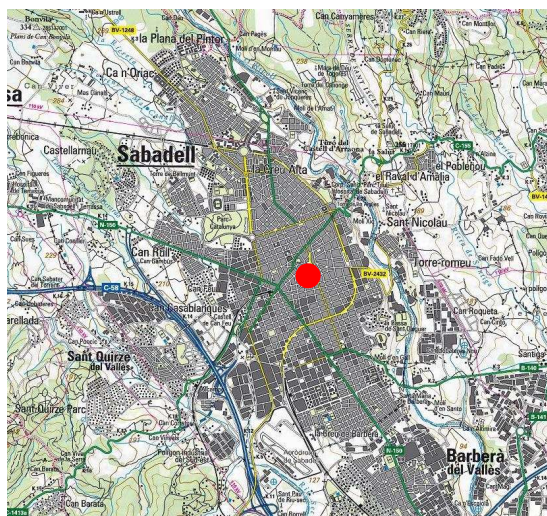
Així la composició geològica del terreny, està formada principalment per alternància de capes d'argiles vermelloses quaternàries amb capes de carbonat càlcic (torturà)<sup>3</sup>.

El solar objecte de la intervenció arqueològica es situa al centre històric de la ciutat de Sabadell, al C/ Sant Feliu, 9. Concretament a una cota de 188,5 m s.n.m, amb una situació exacta de E(X): 425408.3m N(Y): 4599779.3m UTM31N / ETRS89.

<sup>1</sup> I.C.C. (1993): Mapa comarcal de Catalunya. 1:50.000. Vallès Occidental-40. Generalitat de Catalunya.

<sup>2</sup> AA.VV. (1982): Gran geografia comarcal de Catalunya. Vol.6: Vallès Occidental, Vallès Oriental, Maresme. Enciclopèdia Catalana. Barcelona, p.140-145.

<sup>3</sup> DE MAS I CANALS, D. (1989): El Relleu del Vallès Occidental (L'evolució geomorfològica quaternària del Vallès Occidental). Institut d'Estudis Catalans. Arxius de la Secció de Ciències, LXXXVII. Barcelona.



Situació de l'edifici del C/ Sant Feliu, 9, al centre de la ciutat de Sabadell.



Ortofotomapa amb indicació de la situació de l'edifici estudiat, al C/ Sant Feliu, 9 (Sabadell, Vallès Occ.).



## 2. CONTEXT HISTÒRIC I ARQUEOLÒGIC

Als darrers anys s'han efectuat al centre de Sabadell nombroses intervencions arqueològiques que ens han permès conèixer millor les diferents etapes històriques de la ciutat, sobretot des de l'etapa de la vila medieval on s'ha ampliat el coneixement tant dels espais d'habitatge (graners, magatzems, abocadors i l' utilitatge domèstic), com dels sistemes defensius de la vila fortificada baix medieval (torres de defensa, muralla i valls)<sup>4</sup>.

També, s'ha ampliat el coneixement de les etapes d'època Moderna i Contemporània, amb diverses excavacions arqueològiques en els sectors d'ampliació de la vila moderna, com el solar que ara ens ocupa ubicat en aquesta zona de creixement del segle XVII i XVIII. En aquests casos, totes les estructures i estrats arqueològics localitzats són del s. XVI al XVIII-XIX, i fins pràcticament l'actualitat, com per exemple les intervencions realitzades a la Plaça del Gas, Plaça Sant Roc, 5-6<sup>5</sup> o al c/ Sant Quirze, 5-7<sup>6</sup>.

Pel que fa a les intervencions arqueològiques fetes a les proximitats del C/ Sant Feliu, 9, cal esmentar que a excepció del C/ Sant Feliu, 10 - 14, no han proporcionat restes arqueològiques rellevants, sobretot al costat sud, confirmant la presència d'aquest espai d'horta i la seva urbanització a finals del segle XVIII i principis del XIX<sup>7</sup>.

Entre els anys 2013 i 2014 es van dur a terme la intervenció arqueològica al C/ Sant Feliu, 10-14 a on es va documentar diverses restes d'una instal·lació industrial amortitzada a finals del segle XIX i principis del segle XX. Aquestes restes podrien estar relacionades amb la petita fàbrica generadora d'electricitat de la família Brujes, localitzada a les fons documentals<sup>8</sup>.

### L'Horta Novella

A l'espai on es troba situat el C/ Sant Feliu, 9, hi havia emplaçada gran part del que es coneix com l'antiga *Horta Nova* o *Novella*, que consistia en un gran espai de terres cultivables dividit en horts que subministraven productes de l'horta al mercat de Sabadell d'època moderna, que no oblidem que és l'origen de la vila medieval.

La primera menció que en tenim, fa referència als *Horts de la Pabordia* (antiga denominació de l'*Horta Novella*), en uns terrenys que s'estenien al cantó de migdia de la vila medieval de Sabadell. Es tracta d'una escriptura d'establiment feta l'any 1460, en el qual la Pabordia de Sant Feliu establia en emfiteusi perpetu a la Universitat de Sabadell l'Horta de la Pabordia per 60 sous anuals.

<sup>4</sup> ROIG (2004), ROIG - ROIG (2000 i 2002).

<sup>5</sup> VILLARES - COLL (2011).

<sup>6</sup> MOLINA (2010).

<sup>7</sup> En les intervencions arqueològiques realitzades a c/ Horta Novella, 34 -38 (ROIG, 20011), c/ Torras i Bages, 2b - c/ Sant Cugat, 9-21 (FLORES, 2007), c/ d'En Font, 24 (ÀLVAREZ, 2008) no es van localitzar restes arqueològiques. Tan sols en el solar de la Plaça del Gas, 1 es van localitzar les restes de les edificacions d'època moderna i contemporània.

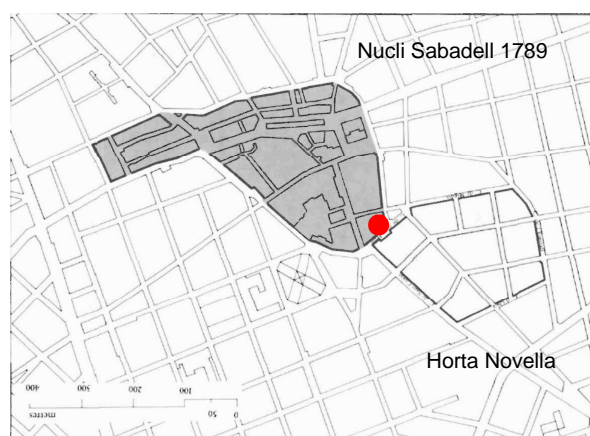
<sup>8</sup> ROIG (2013) i ROIG (2014b).



En aquest mateix document s'explica que arran de la canalització recent de les aigües de la vila, hi havia aigua de sobres que podria fer-se servir per a regar els terrenys que hi havia al sud d'aquesta, en direcció a Sant Quirze i Sant Cugat, i convertir-los en horts.

En uns documents de l'any 1458 es mana la construcció d'un aljub o safareig<sup>9</sup> als horts de la Pabordia. Sembla, doncs que aquest safareig serviria per a regar els horts i que l'existència d'aquests fou fomentada per la construcció d'aquest punt d'aigua.

Vista de l'extensió de l'Horta Novella durant el s. XVIII. (ALZINA, 1989). En vermell, la situació del solar objecte d'intervenció arqueològica.



L'Horta Novella formava una extensió de 300 quartans, equivalents a 63.648m<sup>2</sup>, que ocupava una superfície compresa entre els actuals carrers de Sant Cugat, Sant Feliu, Plaça del Gas, el carrer Migdia, de l'Espirall i d'Osca. Aquests terrenys estaven regats a partir de la canalització de les aigües que arribaven des de la Font Rosella, entrant per la part nord de la vila emmurallada i conduint l'aigua fins als safarejos situats a l'actual Plaça del Gas.

Aquesta superfície estava dividida en diversos horts arrendats per la Universitat de Sabadell a particulars que treballaven la terra i n'obtenien els seus fruits. Durant el s. XVI el conreu del forment i el cànem eren els cultius dominants a l'horta.

A la documentació es parla d'un total de 120 horts, arrendats a 3,5 diners/quartà anuals que havien de pagar els particulars a la Universitat de Sabadell. Alhora, aquesta pagava 60 sous anuals a la Pabordia en concepte de cens.

Segons Miquel Carreres el cobrament de censos de l'horta Novella es documenta fins la desamortització de 1855. A partir d'aquell moment l'autor considera que comença la degradació de l'horta. Durant els s. XVIII i XIX es constata la transformació d'alguns horts en altres tipus de terrenys com eres, espais edificats, etc. De fet, a partir de 1772 a la banda del c/ Sant Quirze es documenta la construcció dels carrers de Sant Cugat, Sant Jaume, Sant Feliu i d'en Font. Aquest fet obeeix al creixement poblacional de Sabadell.

<sup>9</sup> 1 d'octubre de 1458 - "... dies ha passats era estat deliberat fos fet l'aljub a obs de l'aigua ... edificat dins les honors de la terra de la pabordia. [AHS. Llibre d'Acords del Consell, foli 35], (VVAA. 1948 :55)



Així mateix durant aquests segles la propietat dels horts s'havia anat acumulant en unes poques mans cosa que modificava el règim minifundista dels primers moments de l'horta. Finalment el creixement urbanístic de la vila va sentenciar definitivament l'Horta Novella que s'anà convertint en el que coneixem actualment.<sup>10</sup>



Vista del C/ Horta Novella l'any 1945 amb els últims terrenys no edificats (AHS) (ALZINA, 1989).

Malgrat totes aquestes transformacions, sabem que el safareig es va mantenir en el mateix indret durant molt de temps. Bosch i Cardellach en les seves *"Memorias de Sabadell"* de l'any 1882, fa referència diverses vegades al safareig i a la font que hi havia en aquest indret de la Plaça del Gas: *"..... fuente del safareig, con el lavadero público de piezas de sillería ..."* (Bosch Cardellach, 1882 :269) i *"..... el safareig ó lavadero público de la ropa blanca con su fuente copiosa ..."* (Bosch Cardellach, 1882 :5).

Així mateix, Carreras també ho recull en els seus treballs: *"... Abans de l'any 1854 aquesta plaça es nomenava Plaça del Safareig, perquè hi havia el safareig o aljub que s'hi havia construït l'any 1458."* (Carreras, 1932 :174, 372). L'any es va demanar a l'Ajuntament que es canviés el nom de la plaça del Safareig pel de Plaça del Duc de la Victòria (Carreras, 1932 :372).

Finalment el 1855 es va traslladar l'antic safareig que hi havia en aquesta plaça al capdamunt del actual carrer de Ferran Casablanques, a la cruïlla amb el de l'Horta Novella, esborrant del tot les últimes traces de l'existència de l'horta en aquest indret.

<sup>10</sup> ALZINA, J (1989)



### 3. DADES I METODOLOGIA DE LA INTERVENCIÓ ARQUEOLÒGICA DE CONTROL

El control arqueològic preventiu al c/ Sant Feliu, 9, de Sabadell ha estat motivat per la futura construcció d'habitatges en una àrea protegida i d'expectativa arqueològica pel planejament municipal. Aquesta intervenció de control s'ha fet entre els dies 25 d'abril i 5 de maig de 2016 i ha estat duta a terme per l'empresa *Arqueologia i Patrimoni ARRAGO sl*, sota la direcció tècnica i científica dels arqueòlegs Rocío Gómez i Jordi Roig Buxó. La intervenció arqueològica ha estat sufragada per la promoció **FANOY I GARRIGA, SL**, amb la pertinent autorització del Servei d'Arqueologia de la Direcció General del Patrimoni Cultural de la Generalitat de Catalunya i segons normativa de l'Ajuntament de Sabadell.

Els treballs arqueològics han consistit en el control visual dels treballs d'excavació amb màquina i de rebaix del terreny de tota la superfície de la finca, a una profunditat d'entre 30-50 cm, segons els punts, fins arribar al terreny natural, amb la finalitat de determinar si hi havia restes arqueològiques que poguessin ser afectades. Els treballs han estat enregistrats fotogràficament i planimètricament. (VEURE PLANIMETRIA I FOTOGRAFIES).





## 4. RESULTATS DE LA INTERVENCIÓ ARQUEOLÒGICA

Tal com s'ha dit, la intervenció arqueològica ha consistit en el control visual del rebaix del subsòl de tota la superfície de la planta baixa, amb la finalitat de determinar la presència de restes arqueològiques a sota (VEURE PLÀNOLS I FOTOGRAFIES).

S'ha constatat que, per sota l'enrajolat del s. XX i les preparacions de morter de calç, **apareixia, a tota la superfície de la finca i a uns 30-40 cm, el terreny natural d'argiles vermelles plàstiques i argiles carbonatades, sense presència de cap resta arqueològica en el subsòl.**

En el punt mig del que havia estat l'eixida o pati s'ha localitzat un pou mort amb brocal de rajols a on hi desembocaven diverses canalitzacions en caixa de rajols i tubs de plàstic o ciment. Així mateix, a la zona de l'eixida actual, al fons del solar, s'ha documentat la presència d'una fossa sèptica plena d'aigua i que hauria estat en ús fins al tancament de la casa. Al seu costat, i per sota de la paret mitgera de separació amb la casa veïna s'ha localitzat un altre pou mort amb canalitzacions en caixa de rajols que hi desemboquen i que vénen de la casa veïna. Es tracta d'estructures molt modernes sense interès arqueològic.

A la part del casal, s'ha localitzat les restes d'un **forn de pa** inserit en les parets del sota escala. Es tracta d'una estructura feta de rajols lligats amb morter de calç que hauria format part de l'edificació original. Presenta una estructura de dos cambres sobreposades. La cambra de foc i cocció de pa a la part superior, i la cambra de la cendrera a la part inferior. La cendrera té una planta rectangular amb un accés frontal, just a sota de la boca del forn. La cambra de cocció, a la part superior, presenta una planta circular obrada amb rajols i coberta amb una volta de rajols disposats concèntricament i una solera llisa de pedra. S'ha documentat la presència de restes de sutge i foc a les parets. Presenta una obertura o boca de càrrega delimitada amb pedres a les llindes (VEURE FOTOGRAFIES).

Al costat del forn de pa, i fent angle recte, s'ha documentat, a la paret, les restes d'una **llar de foc** encastada a la paret mitgera, d'on sortiria l'estructura de l'antiga xemeneia. Es tracta d'un espai rectangular que forma part de l'estança de l'antiga cuina de l'obra original del casal.

Aquestes dues estructures normalment van juntes i disposades a sota una mateixa campana de sortida de fums. Indiquen que en aquest indret s'hi ubicava l'antiga cuina de l'habitatge. En algun moment del s. XX aquesta habitació va ser remodelada i traslladada a la seva ubicació actual, al primer pis. De fet, el que la cuina es trobi al fons de la casa, a tocar de l'eixida, respon a una distribució clàssica de les cases del tipus anglès del s. XIX i principis del XX.



## 5. CONSIDERACIONS FINALS

La intervenció arqueològica ha consistit en el control visual del rebaix del subsòl de tota la superfície de la planta baixa, amb la finalitat de determinar la presència de restes arqueològiques a sota (VEURE FOTOGRAFIES).

D'aquesta manera, podem concloure que els treballs d'intervenció arqueològica en aquest solar han resultat totalment **NEGATIUS**, sense que s'hagi localitzat **cap tipus d'estructura arqueològica ni material arqueològic de cap naturalesa en el subsòl de tota la superfície de la finca**.

Tan sols, a les parets mitgera nord i el sota escala s'ha localitzat una llar de foc i el forn de pa, aquest encastat a dins l'obra de la caixa d'escapes original. Aquests corresponen a l'antiga cuina, actualment desapareguda i transformada en una habitació, i són contemporanis a l'obra original del casal de cap a finals del s. XIX – principis del XX.

Sabadell, 25 de maig de 2016



Rocío Gómez  
Jordi Roig Buxó  
(Arqueòlegs direcció tècnica i científica)  
**ARRAGO SI**





## 6. BIBLIOGRAFIA

ALZINA, J.(1989): "L'Horta Novella" a Arraona: *Revista d'història*, any 1989, núm. 4, III Època, Sabadell

CARANDINI, A.(1997): *Historias en la tierra. Manual de excavación arqueológica*. (1a. ed.1981). Ed. Crítica. Barcelona.

CARRERAS, M. (1932): *Elements d'història de Sabadell*. (2 vol). 1a ed. 1932. Caixa d'Estalvis de Sabadell. Sabadell.

FLORES, M.M. (2007): *Memòria de la intervenció arqueològica al Solar del c/ Torras i Bages 2b – cantonada amb c/ Sant Cugat, 9-21*. Març 2005. Memòria inèdita dipositada al SAGC.

HARRIS, J.(1991): *Principios de estratigrafia arqueològica*. (1a. ed.1979). Ed. Crítica. Barcelona.

MOLINA, J.A. (2010): *Informe tècnic final i pel cobriment indefinit de les estructures arqueològiques de la intervenció al c/ Sant Quirze, 5 – 7 (Sabadell, Vallès Occ.)*. 22 a 31 desembre de 2009 – 15 febrer a 5 març de 2010. Informe inèdit dipositat al Servei d'Arqueologia de la Generalitat de Catalunya.

ROIG, A. - ROIG, J. (2000): "La vila de Sabadell en època medieval: deu anys d'arqueologia urbana, 1988-1998", *1r. Congrés d'arqueologia medieval i moderna de Catalunya*. Actes. 15 anys d'intervencions arqueològiques. Igualada, p.64-75.

ROIG, A. - ROIG, J. (2002).- *La vila medieval de Sabadell (segles XI-XVI). Dotze anys d'arqueologia a la ciutat (1988-2000)*, Quaderns d'Arqueologia, núm.1, Museu d'Història de Sabadell, 2002.

ROIG, J. (2013): *Informe tècnic final i pel desmuntatge i eliminació d'estructures de la intervenció arqueològica al C/ Sant Feliu, 10-14 – "Despatx Corominas" (Sabadell, Vallès Occ.) Juliol – agost i octubre 2013*. Informe inèdit dipositat al SAGC.

ROIG, J. (2014): *Informe descriptiu i de documentació de diferents parts i elements estructurals interiors del casal de la Plaça Marquilles, 1 (Sabadell, Vallès Occ.)*. Juny 2014. Inèdit dipositat a l'Ajuntament de Sabadell.

ROIG, J. (2014b): *Informe tècnic final i pel desmuntatge i eliminació d'estructures de la intervenció arqueològica al C/ Sant Feliu, 10-14 – Despatx Corominas (Sabadell, Vallès Occ.) 16 al 30 de juny de 2014*. Informe inèdit dipositat al SAGC.


ROIG, J. (2002): *Memòria científica de la intervenció arqueològica al c/ Sant Quirze, 47 (Sabadell, Vallès Occ.)* Abril 1999. Memòria inèdita dipositada al SAGC



---

ROIG, J. (2011): *Informe tècnic i memòria de la intervenció arqueològica al c/ Horta Novella, 34 – 38 (Sabadell, Vallès Occ.)*. 26 – 31 de març de 2011. Informe inèdit dipositat al SAGC.

VILLARES, I. – COLL, J.M. (2011): *Memòria de la intervenció arqueològica al solar de la Plaça Sant Roc, 5 – 6 (Sabadell, Vallès Occ.)*. 13 – 30 desembre de 2008 a 23-27 abril de 2009. Informe inèdit dipositat al SAGC.



**INFORME FINAL I MEMÒRIA DE  
LA INTERVENCIÓ ARQUEOLÒGICA  
DE CONTROL A LA FINCA DEL  
C/ SANT FELIU, 9  
(Sabadell, Vallès Occ.)**

25 d'abril a 5 de maig de 2016

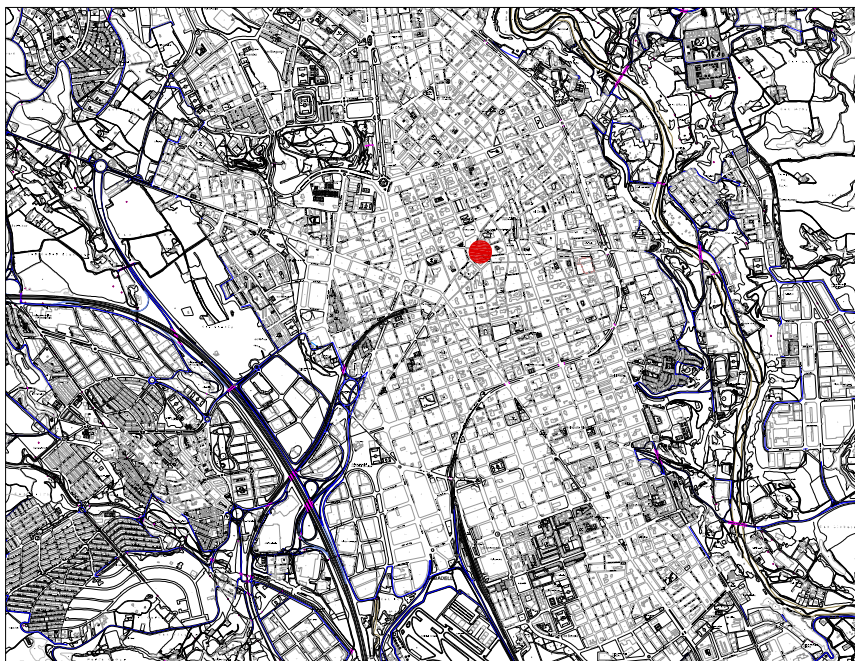
**ANNEX 1: DOCUMENTACIÓ  
PLANIMÈTRICA**



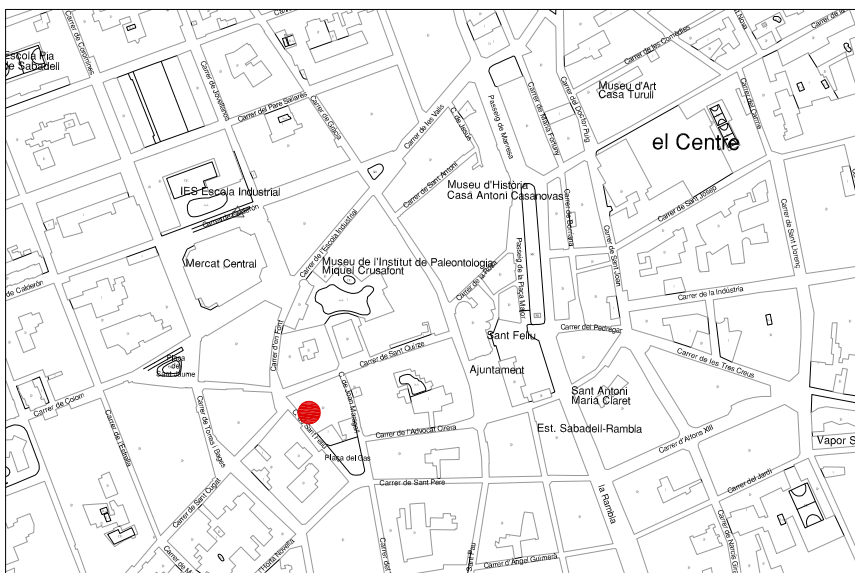
**ARRAGO S.L.**

ARQUEOLOGIA I PATRIMONI

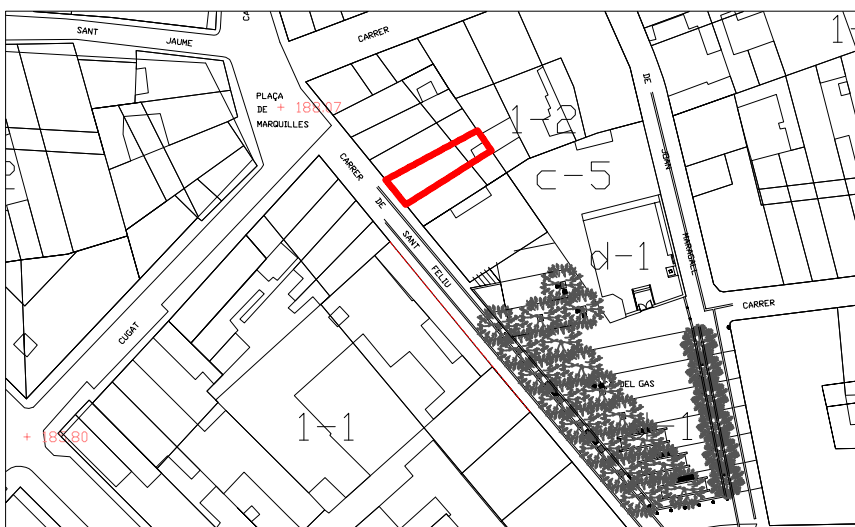
Situació del solar del c. Sant Feliu, 9 al centre de la ciutat de Sabadell. Escala 1:50000 (Font ICC)



Situació del carrer Sant Feliu, 9 dins l'entramat urbà de Sabadell. Escala 1:5000 (Font ICC)



Situació de la finca al c/ Sant Feliu, 9, on s'hi ha dut a terme la intervenció arqueològica.



PROJECTE

**INTERVENCIÓ ARQUEOLÒGICA  
AL C. SANT FELIU, 9  
(Sabadell, Vallès Occ.)**

CONCEPTE

PLÀNOL DE SITUACIÓ DEL SOLAR  
DINS LA TRAMA ACTUAL DE  
SABADELL

DATA

Maig 2016

PLÀNOL

1

ESCALA

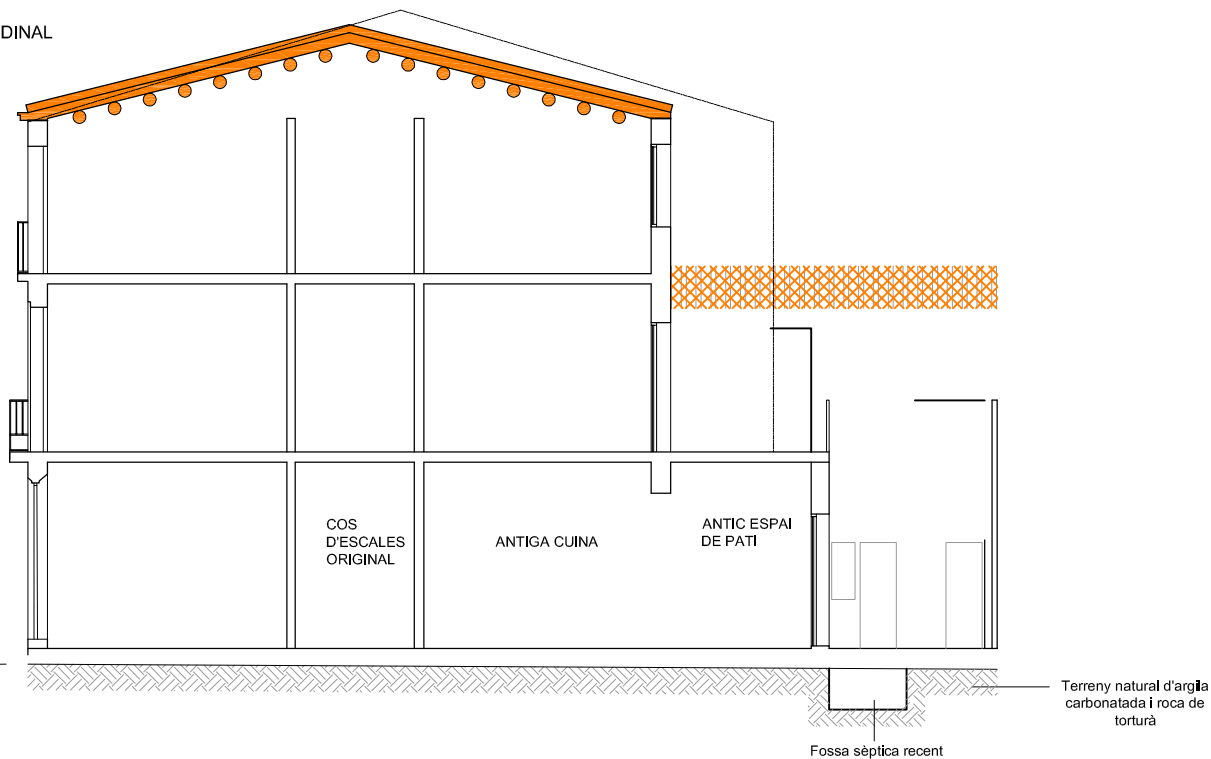
1:40000  
1:5000



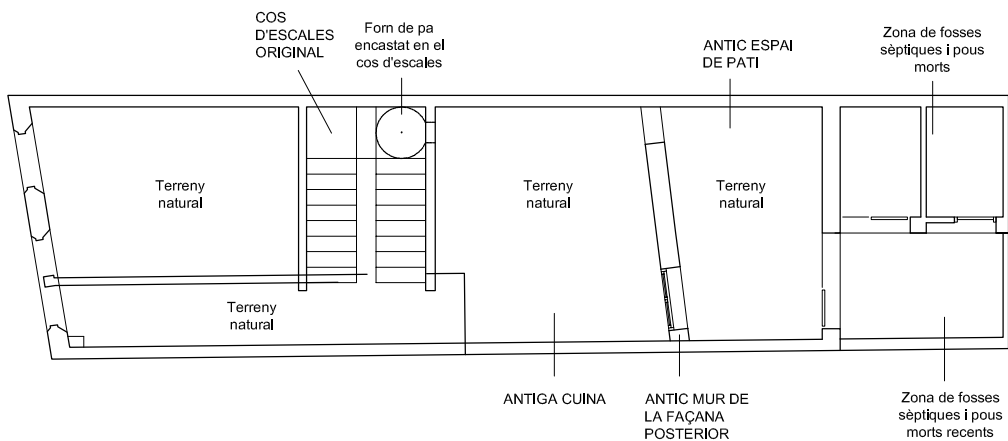
**ARRAGO S.L.**  
ARQUEOLOGIA I PATRIMONI

c/ Sant Cugat, 76 Baixos  
08201 Sabadell  
Tel/Fax: 93 726 71 08 - 656 579 332  
info@arragosl.com

SECCIÓ LONGITUDINAL



PLANTA BAIXA



PROJECTE

**INTERVENCIÓ ARQUEOLÒGICA**  
**AL C. SANT FELIU, 9**  
**(Sabadell, Vallès Occ.)**  
 Juliol 2015

|           |        |
|-----------|--------|
| DATA      | ESCALA |
| Maig 2016 | 1:100  |
| N. PLANOL |        |
| <b>2</b>  |        |


CONCEPTE

RESULTATS DE LA INTERVENCIÓ  
 ARQUEOLÒGICA  
 PLANTA I SECCIÓ

REALITZACIÓ

**ARRAGO S.L.**  
 ARQUEOLOGIA I PATRIMONI

C/ SANT CUGAT, 76. Baixos  
 08201 Sabadell  
 Telf: 937267108 - 656579332  
 info@arragosl.com - www.arragosl.com



**INFORME FINAL I MEMÒRIA DE  
LA INTERVENCIÓ ARQUEOLÒGICA  
DE CONTROL A LA FINCA DEL  
C/ SANT FELIU, 9  
(Sabadell, Vallès Occ.)**

25 d'abril a 5 de maig de 2016

**ANNEX 2: DOCUMENTACIÓ  
FOTOGRÀFICA**



**ARRAGO S.L.**

ARQUEOLOGIA I PATRIMONI





**C/ SANT FELIU, 9 (Sabadell, Vallès Occ.).**- Vista de situació del C/ Sant Feliu, 9 en una zona urbanitzat cap al s. XIX en els terrenys de l'antiga Horta Novella.



**C/ SANT FELIU, 9 (Sabadell, Vallès Occ.).**- Vista de la façana de la casa a on s'ha dut a terme la intervenció arqueològica. Es tracta d'una casa de cos amb planta baixa i dos pisos superiors.



**C/ SANT FELIU, 9 (Sabadell, Vallès Occ.).**- Vistes de l'enrajolat de l'entrada de l'edifici abans de començar la intervenció arqueològica.



**C/ SANT FELIU, 9 (Sabadell, Vallès Occ.).**- Vista de l'entrada a l'inici dels treballs de control arqueològic. Es pot veure la capa de morter de preparació de l'enrajolat i el terreny natural que apareix just a sota.



**C/ SANT FELIU, 9 (Sabadell, Vallès Occ.).-** Vista de l'entrada on es pot veure la capa de morter de calç de preparació de l'enrajolat, aquí ja desmuntat.



**C/ SANT FELIU, 9 (Sabadell, Vallès Occ.).-** Vistes de l'entrada durant els treballs de control arqueològic. Es pot veure el terreny natural que aflora per sota la capa de preparació de morter dels enrajolats.



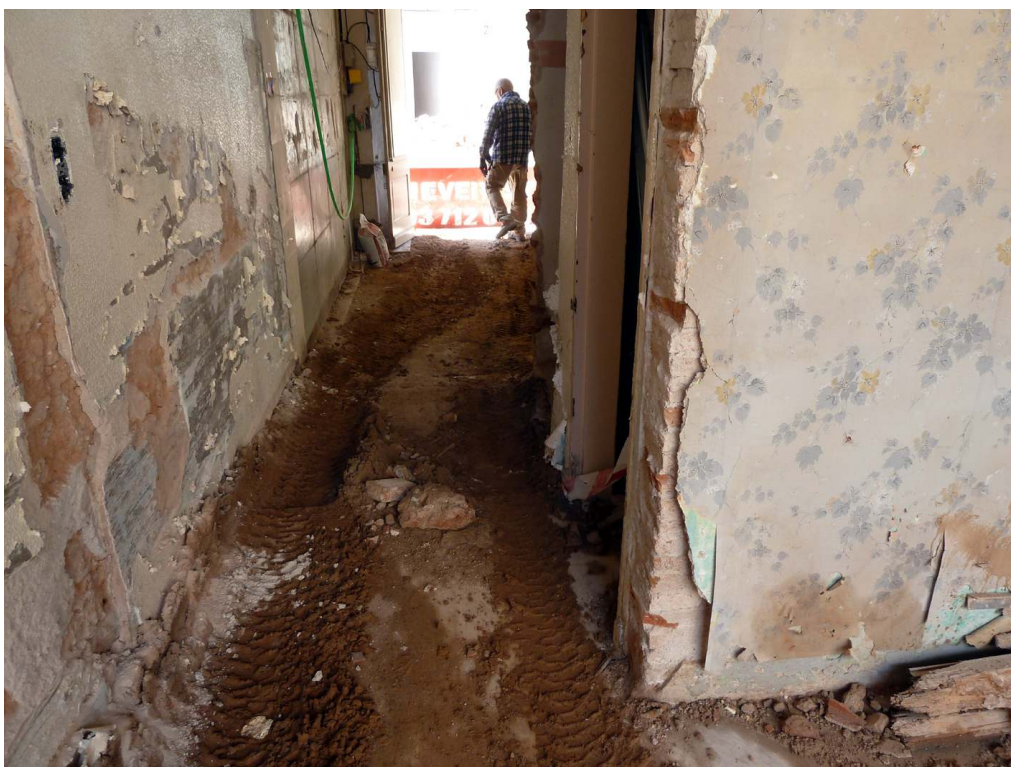
**C/ SANT FELIU, 9 (Sabadell,  
Vallès Occ.)**.- Vistes de l'estança  
del costat del cos d'escala,  
pavimentat amb rajoles d'argila  
cuïta.



**C/ SANT FELIU, 9 (Sabadell,  
Vallès Occ.)**.- Vistes del passadís  
que comunica l'entrada (al fons)  
amb el pati exterior.



**C/ SANT FELIU, 9 (Sabadell, Vallès Occ.).-** Vistes del passadís on es pot veure les restes de morter de la preparació de l'enrajolat. Per s'observa el terreny natural d'argiles plàstiques, sense presència de restes arqueològiques de cap tipus.



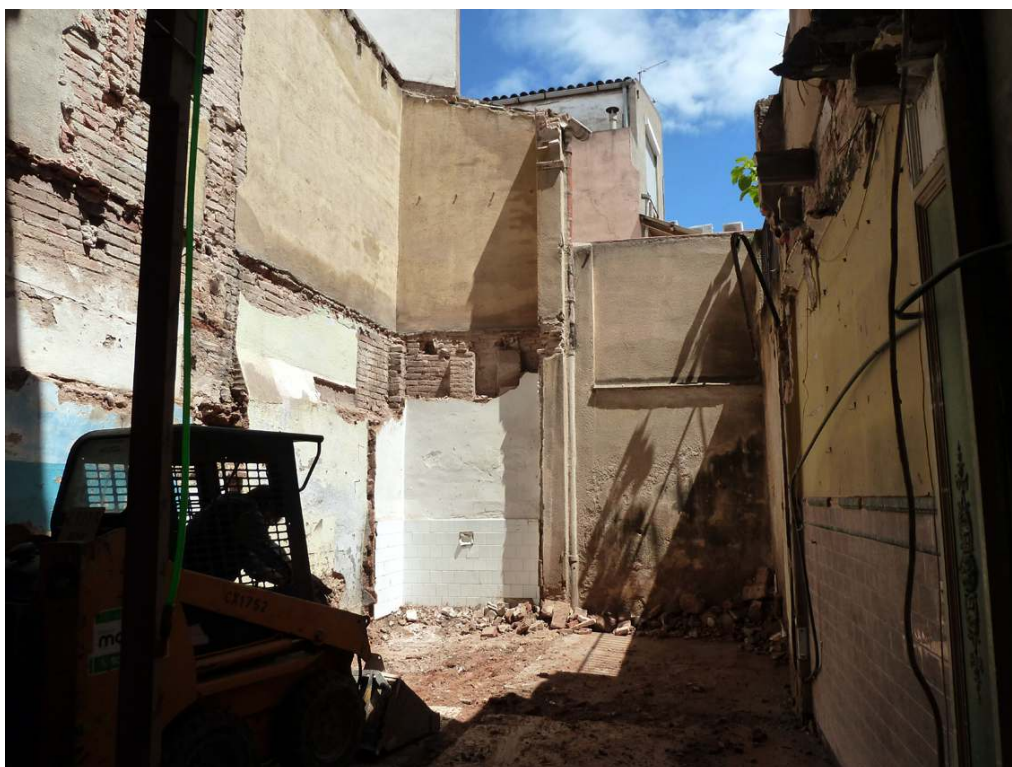
**C/ SANT FELIU, 9 (Sabadell, Vallès Occ.).-** Vistes del passadís i l'obertura del cos d'escaleres, on es pot veure el terreny natural, per sota dels nivells de preparació dels paviments.



**C/ SANT FELIU, 9 (Sabadell, Vallès Occ.).**- Vista de la façana posterior de l'edifici, on es pot veure un terrat al primer pis que dóna accés a un cos lateral construït. Aquestes estructures varen ser enderrocades.



**C/ SANT FELIU, 9 (Sabadell, Vallès Occ.).**- Detall del cos lateral construït a mode de galeria. Aquesta estructura va ser enderrocada abans de començar la intervenció arqueològica.



**C/ SANT FELIU, 9 (Sabadell, Vallès Occ.).-** Vista de la part posterior de l'immoble un cop enderrocats el cos lateral i l'espai del terrat. Els rebaixos en aquesta zona han estat objecte de control arqueològic.



**C/ SANT FELIU, 9 (Sabadell, Vallès Occ.).-** Vista dels treballs de control de l'enderroc i rebaix del subsòl a la part posterior corresponent al pati.



**C/ SANT FELIU, 9 (Sabadell, Vallès Occ.).-** Vistes dels treballs de control arqueològic dels rebaixos efectuats a la planta baixa. S'ha localitzat el terreny natural d'argiles plàstiques per sota de l'enrajolat d'època contemporània, ja rebaixat d'antic.





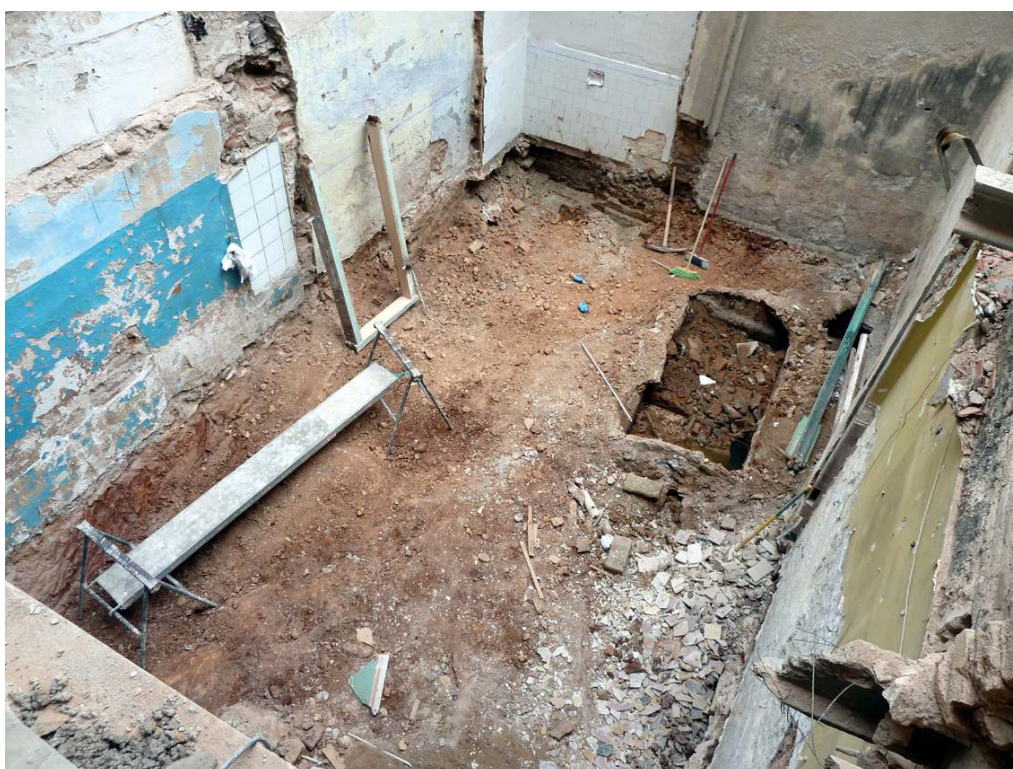
**C/ SANT FELIU, 9 (Sabadell, Vallès Occ.).-** Vista d'una fossa sèptica en ús fins a l'actualitat i un pou mort situat a sota de la paret mitgera de separació amb la finca veïna a la zona del pati.



**C/ SANT FELIU, 9 (Sabadell, Vallès Occ.).-** Vista del pou mort situat sota la paret mitgera de separació amb la casa veïna a on es poden veure diverses canalitzacions que hi desemboquen, i el seu rebliment de runa moderna.



**C/ SANT FELIU, 9 (Sabadell, Vallès Occ.)**.- Vista del pou mort documentat al centre de l'espai d'actuació arqueològica del pati. Presentava una volta de rajols que el segellava i aguantava les canalitzacions que hi desembocaven.



**C/ SANT FELIU, 9 (Sabadell, Vallès Occ.)**.- Vista general de la zona de l'antic pati a on el terreny natural aflora per tot arreu i a on s'han localitzat algunes fosses sèptiques i pous morts d'època recent, **sense presència de restes arqueològiques**.



**C/ SANT FELIU, 9 (Sabadell, Vallès Occ.).-** Vista del forn de pa i llar de foc localitzats al cantó nord-oest de l'espai de control arqueològic, encastats en els murs del casal. Aquestes estructures permeten suposar que l'espai de la cuina s'hauria localitzat en aquest punt, i que, en remodelacions posteriors s'hauria traslladat al primer pis, a on és actualment.



**C/ SANT FELIU, 9 (Sabadell, Vallès Occ.).-** Vista del forn de pa i la llar de foc un cop fet el control dels rebaixos d'aquesta zona. No es va documentar cap estructura relacionada en el subsòl, aflorant el terreny natural d'argiles plàstiques, just a sota el paviment.



**C/ SANT FELIU, 9 (Sabadell, Vallès Occ.).-** Vista del forn de pa, de reduïdes dimensions. Es troba encastat en els murs del sota escala del casal.



**C/ SANT FELIU, 9 (Sabadell, Vallès Occ.).-** Detall de la boca del forn de pa, amb llinda i brancals de pedra encastats dins l'estructura del sota escala de rajols del casal, correspon a l'obra original del s. XIX.



**C/ SANT FELIU, 9 (Sabadell, Vallès Occ.).**- Vista de l'interior de la cambra de cocció del forn de pa. La volta està feta de rajols col·locats concèntricament i la solera és de pedra.



**C/ SANT FELIU, 9 (Sabadell, Vallès Occ.).**- Vista de la cendrera sota la cambra de foc del forn de pa. És de planta rectangular feta de rajols i morter i coberta amb volta rebaixada. Es poden veure restes de cendres i carbons que hi eren acumulades.



**C/ SANT FELIU, 9 (Sabadell, Vallès Occ.).-** Vista de l'àmbit de l'antiga cuina a on s'hi ha localitzat un forn de pa i una llar de foc, un cop finalitzats els treballs de control arqueològic. Es pot veure el terreny natural d'argila plàstica vermella, sense restes arqueològiques en tota la seva superfície.