

**MEMÒRIA DE LA PROSPECCIÓ SUPERFICIAL I ESTUDI DE
L'IMPACTE SOBRE EL PATRIMONI CULTURAL
(ARQUEOLÒGIC, PALEONTOLÒGIC I ARQUITECTÒNIC)**
**MILLORA GENERAL. VARIANT DE TORROELLA DE MONTGRÍ.
CARRETERA C-31. PK 348+500 AL 353+500.
TRAM: GUALTA – LA TALLADA D'EMPORDÀ
(BAIX EMPORDÀ).**
DESEMBRE 2018

MONTSERRAT FREIXA VILA

MATARÓ, Març 2020

ÍNDEX

1.	Introducció i metodologia	2
2.	Gualta, Fontanilles, La Tallada d'Empordà i Ullà (Baix Empordà). Marc històric i geofísic...	3
3.	Localització del patrimoni cultural	7
3.1.	Relació dels elements del patrimoni cultural inventariats i catalogats	7
3.1.1.	Béns Culturals d'Interès Nacional	7
3.1.2.	Béns Culturals d'Interès Local	7
3.1.3.	El patrimoni arqueològic.....	7
3.1.4.	El patrimoni arquitectònic.....	7
3.2.	Relació dels elements del patrimoni cultural inventariats i catalogats en el POUM.....	7
3.3.	Prospecció arqueològica preventiva	8
3.3.1.	Mètode emprat en el treball de camp.....	8
3.3.2.	Resultats de la Prospecció Superficial.....	10
3.4.	Conclusions d'interès arqueològic	14
4.	Afectació i mesures correctores sobre el patrimoni cultural.....	15
5.	Documentació gràfica.	18
ALTERNATIVA 1		
5.1.	Fotografies dels elements inventariats/catalogats	18
5.2.	Fotografies de les àrees de prospecció (A.P.).....	19
5.3.	Fotografies de les edificacions no catalogades (E.D.).....	22
ALTERNATIVA 2		
5.4.	Fotografies de les àrees de prospecció (A.P.).....	23
5.5.	Fotografies de les edificacions no catalogades (E.D.) i (E.T)	29
5.6.	Fotografies de les zones d'expectativa arqueològica. ZEA.....	31
6.	Bibliografia	32
7.	Netgrafia.....	32

Annex 1: Documentació cartogràfica/planimètrica

Annex 2: Fitxes de la prospecció arqueològica preventiva

Annex 3: Legislació patrimoni cultural i autoritzacions administratives

1. Introducció i metodologia.

Arran de l'elaboració de l'Estudi d'Impacte Ambiental de la **Millora General. Variant de Torroella de Montgrí. Carretera C-31. Pk 348+500 al 353+500. Tram: Gualta – La Tallada d'Empordà (Baix Empordà)**, l'empresa AUDINGINTRAESA, ha encarregat a l'empresa ATICS, S.L. la redacció de la part d'aquest estudi dedicat a l'impacte sobre el Patrimoni Cultural (Patrimoni Arqueològic i Patrimoni Arquitectònic).

L'estudi s'ha estructurat en les següents parts:

- Buidatge exhaustiu de la documentació existent a l'Inventari del Patrimoni Arqueològic de Catalunya (Servei d'Arqueologia i Paleontologia de la Direcció General del Patrimoni Cultural del Departament de Cultura de la Generalitat de Catalunya) dels jaciments arqueològics que es localitzen en els termes municipals de Gualta, Fontanilles, La Tallada d'Empordà, Ullà (Baix Empordà), en els entorns de les àrees afectades pel projecte. Aquest buidatge s'ha complementat amb bibliografia especialitzada.¹
- Buidatge exhaustiu de la documentació existent a l'Inventari del Patrimoni Arquitectònic de Catalunya (Servei d'Arqueologia i Paleontologia de la Direcció General del Patrimoni Cultural del Departament de Cultura de la Generalitat de Catalunya) de tots aquells elements i construccions catalogades que es localitzen en els entorns de les àrees afectades pel projecte. Aquest buidatge s'ha complementat amb bibliografia especialitzada.¹
- Consulta dels Catàlegs de patrimoni municipals dels municipis afectats (Gualta², Fontanilles³, La Tallada d'Empordà⁴, Ullà⁵ – Baix Empordà-).
- Consulta de la *Memòria de la prospecció superficial i l'estudi de l'impacte sobre el patrimoni cultural (Arqueològic, paleontològic i arquitectònic). Projecte de millora general. Variant de*

¹ Consulta realitzada a través de: <https://extranet.cultura.gencat.cat/EGIPCI/index.aspx>.

² <http://ptop.gencat.net/rpucportal/AppJava/cercaExpedient.do?reqCode=veureDocument&codintExp=226145&fromPage=load>

³ <http://ptop.gencat.net/rpucportal/AppJava/cercaExpedient.do?reqCode=veureDocument&codintExp=48387&fromPage=load>

⁴ <http://www.ddgi.cat/municipis/LaTallada/poum4/T.R.%203%20NORM-NORMES%20I%20CATLEG.pdf>

⁵ http://webspobles.ddgi.cat/sites/ulla/Pages_LeftMenu/poum.aspx

Torroella de Montgrí. Carretera C-31. PK 348+000 al 355+570. Tram: Torroella de Montgrí-Gualta, realitzat per ATICS S.L., el febrer de 2012.

- Realització d'una prospecció arqueològica preventiva (segons el procediment establert pel Decret 78/2002, de 5 de març de 2002, del Reglament de protecció del patrimoni arqueològic i paleontològic de la Subdirecció General del Patrimoni Cultural del Departament de Cultura de la Generalitat de Catalunya) al llarg de les àrees afectades per les obres de la Variant de Torroella de Montgrí i del seu entorn més immediat, per tal de cercar possibles nous elements patrimonials tant arqueològics com arquitectònics.
- Establiment d'una sèrie de mesures correctores a aplicar abans i durant la realització d'aquest projecte a partir de tota la informació aconseguida gràcies als anteriors apartats.

2. Gualta, Fontanilles, La Tallada d'Empordà i Ullà (Baix Empordà). Marc històric i geofísic.

El Baix Empordà

El Baix Empordà ocupa la zona sud de l'Empordà, separada de l'Alt Empordà pel corredor de Bellcaire. El nord de la comarca és regat pels rius Ter i Daró i les seves valls formen una àmplia plana litoral que limita a l'extrem septentrional amb la serra del Montgrí, mentre que la meitat sud està formada per l'extrem septentrional de les serres costaneres. La façana litoral de la comarca compta amb una extensa zona de platges entre la serra de Montgrí i les muntanyes de Begur i, a partir d'aquest indret hi ha un sector de penya-segats abruptes i cales.

El clima temperat està sotmès al rigor de la tramuntana, especialment a la primavera i tardor. En aquestes estacions, la comarca registra els nivells màxims de precipitacions, mentre que l'estiu és més sec.

La vegetació natural és representada per alzines i sureres, tot i que, a l'actualitat, els pins i matolls ocupen extensions considerables a les zones de muntanya, i a les planes destaquen els conreus i els espais urbanitzats. Al voltant del delta del Ter les zones pantanoses han estat dessecades per deixar pas als camps de conreu i les urbanitzacions. Les sureres sols es conserven a la zona de les Gavarres, beneficiades per la indústria del suro.

L'agricultura es manté en un lloc destacat en l'economia de la comarca. Els cultius de secà es dediquen principalment a la producció de farratge i cereals, i els de regadiu, al blat de moro, l'alfals i els fruiters.

La ramaderia bovina, l'ovina i la pesca completen el panorama d'activitats tradicionals, i aquesta última és especialment important a Palamós i Sant Feliu de Guíxols. De la indústria, sobresurt la del moble i la fusta, la de materials per a la construcció, les terrisses, l'alimentària i la metal·lúrgia, si bé l'activitat dominant hi és el turisme, en especial als nuclis del litoral, com ara Begur, Santa Cristina d'Aro, Pals o Sant Antoni de Calonge.

Gualta

El terme municipal de Gualta, està a la dreta del Ter, que en formà el límit septentrional, està travessat pel Daró. Comprèn terrenys de la plana al·luvial dels cursos inferiors d'aquests rius, amb l'única excepció d'un reduït espai aturonat a l'extrem SW, amb l'elevació màxima al puig de la Font Pasquala.

El Daró, a l'altura de Gualta, rebia aigües del Ter per mitjà del rec del Molí de Gualta, substituït al final de la dècada del 1970 per un nou canal de traçat més curt i de més amplada per tal d'evitar les inundacions dels conreus. El Daró, canalitzat des del rec del Molí fins a la mar, permet, amb la xarxa de sèquies adjacent, el regatge de les terres de la dreta del baix Ter, abans ocupades en bona part per arrossars. El cabal d'aigua procedeix, pràcticament del tot, del Ter, ja que el Daró és de règim torrencial i, abans de ser canalitzat, a partir de Gualta es perdia entre aiguamolls i estanyols, sense una desembocadura definida, la qual cosa afavoria l'existència d'una extensa zona de maresmes, de conreu difícil o impossible, que ha estat molt reduïda modernament.

L'agricultura és principalment de regadiu, on es planten hortalisses, arbres fruiters (pomeres i presseguers) i també alfals i blat de moro. El secà és dedicat als cereals, principalment al blat. A la zona aturonada del S del poble hi ha oliveres, en regressió, i algunes vinyes que alternen amb unes poques pinedes i algun espai erm, envaït pel garrigar. Al SE hi ha una zona d'arenas al·luvials i litorals que formaven dunes, les quals hom intentà de fixar plantant-hi pins. El poble de Gualta

El poble de Gualta (15 m d'altitud i 358 h el 2006) és vora la riba dreta del Daró. El nucli urbà, travessat pel rec del Molí, és agrupat a l'entorn de l'església. S'allarga a migdia pel Raval del Pedró —on hi havia una creu de terme—, a l'inici del camí de Fontanilles. Les cases, en general dels segles XVI-XVIII, són de dues plantes, sovint amb llindes datades o amb inscripcions a les obertures de la façana principal.

L'església parroquial de Santa Maria, documentada el 1046, és del segle XVIII amb alguns detalls neoclàssics. El molí de Gualta, dins el nucli de població, és un molí fariner del segle XVII que en altre temps fou un dels més importants de la comarca. L'edifici conserva restes d'una fortalesa medieval, amb murs de carreuada espitllers i un matacà, que poden tenir relació amb el castell de Gualta.

El vell pont de Gualta (segle XVI o XVII) sobre el Daró constitueix encara l'accés al poble des de la carretera de Torroella. És de cinc ulls, amb arcades de forma rebaixada, de diferent llum. Al seu costat hi ha un monòlit commemoratiu de la defensa de la població davant els francesos durant la guerra contra Napoleó (1809). Al vessant sud-oriental del puig de la Font Pasquala, vora un antic camí, s'ha localitzat un jaciment arqueològic preromà.

A nivell històric i documental, l'any 1046 el cavaller Ermengol Bernat de Fornells deixà en testament a la comunitat de canonges de la seu de Girona un extens alou situat a la parròquia de *Santa Maria de Aqualta*, les afrontacions del qual, en gran part, coincidien amb les del terme municipal actual. A migdia limitava amb la mar, detall lògic si tenim en compte el gran avanç de les terres al·luvials en aquesta zona des de l'edat mitjana. El 1058 la comtessa Ermessenda de Barcelona va restituir l'església d'*Acualta* al bisbe de Girona. L'alou de Gualta fou retornat als canonges el 1068 per Bernat, fill de Bernat Tedmar, que se n'havia apoderat injustament. L'any 1313 el rei Jaume II concedí llicència a Ramon d'Empúries, prior de l'orde de l'Hospital, per a construir el castell de Gualta. En el fogatjament de vers el 1380, al castell hi havia 61 focs, 13 dels quals eren d'Església. El 1381 l'infant Joan va vendre la jurisdicció del lloc a Berenguer d'Oliver i el 1467 el poble fou assetjat i pres pels joanistes. Al segle XIV Gualta pertanyia a la baronia de Torroella de Montgrí, que era governada per un procurador reial. A la fi del segle XVII encara en formava part.

Fontanilles

El Terme municipal de Fontanilles és regat pel Daró, riu que travessa els dos extensos sectors planers del territori: al NW, aigua amunt de Gualta, abans d'ésser canalitzat, i al SE, després d'haver estat convertit en canal i haver rebut aigües del Ter per mitjà del rec del Molí de Gualta. Aquesta séquia i la Riera Nova, afluent del Daró, solquen també el sector NW. La plana al·luvial oriental és accidentada a ponent per turons de contorns suaus i de poca elevació (80 m d'altitud màxima), que la separen de la cubeta del dessecat estany d'Ullastret.

La zona aturonada és coberta per algunes pinedes esclarissades i té espais erms, amb mates baixes que alternen amb conreus de secà, principalment cereals i algunes oliveres. Aquests terrenys contrasten amb la plana, en la qual els canals alimentats pel Daró i el rec del Molí de Gualta —essencialment amb aigua del Ter— permeten el conreu de l'arròs en indrets ocupats abans, en una bona part, pels aiguamolls. Tanmateix, l'arrossar, que havia tingut un increment molt gran fins els anys quaranta del segle XX, a partir del decenni dels cinquanta experimentà un ràpid retrocés fins a quasi desaparèixer i fou substituït pel conreu de farratge (sobretot alfals), blat de moro, hortalisses i arbres fruiters.

El poble de Fontanilles, amb 115 habitants, ocupa la carena i els vessants de dos tossals i la depressió que els separa. A l'extrem N s'aixeca l'església parroquial. Al cim del pujol de migdia hi ha les restes del castell medieval. Entre ambdós turons, s'escampen de forma desordenada masies i casalots dels segles XVI al XIX, algunes abandonades i d'altres arranjades per a segona residència.

L'església parroquial de Sant Martí de Fontanilles fou consagrada l'any 965 pel bisbe Arnulf de Girona. El 1019 passà a dependre de la canònica de la seu de Girona, segons l'acta de consagració d'aquesta comunitat. Més tard depengué dels canonges augustinians de Santa Maria d'Ullà, com consta en l'acta de consagració de l'església d'aquest cenobi baixempordanès, de l'any 1182. L'edifici, d'estructura romànica del segle XII, presenta formes i afegitons tardans.

Els vestigis del castell de Fontanilles, que es remunta als segles XI i XII, són anomenats popularment el Castellot, com tot el pujol on es troben, uns 200 m a migdia de l'església. A l'extrem NE hom pot veure encara el basament d'una torre circular.

Fontanilles i Llabià (que forma part del mateix terme municipal) eren llocs del comtat d'Empúries. Fontanilles és esmentat per primera vegada el 959 com a possessió del comtat d'Empúries, confirmada a un magnat de nom Riculf. També en el mateix document s'esmenta un alou *in villa Libiano*.

Torna a haver-hi documentació de Fontanilles el 965, any de consagració de la seva església, i del lloc de Llabià, el 1046. Al segle XIII hi ha notícia del llinatge de cognom *Llabià*. El 1294 el rei Jaume II ordenà a Bernat de Llabià que es fes càrrec de la direcció de les obres del castell de Montgrí.

El 27 d'octubre de 1309 el comte Ponç Hug IV d'Empúries atorgà testament en el lloc de Llabià. Fontanilles i Llabià formaren també part de la baronia de Torroella de Montgrí.

La Tallada d'Empordà

El terme municipal de La Tallada d'Empordà, de 16,74 km², està situat a la plana del Baix Ter i el seu límit sud el constitueix el mateix riu. Formen part del municipi quatre pobles: La Tallada, que és la capital administrativa i el nucli amb més habitants; Tor, al nord; Marenyà, a l'oest, i Canet de la Tallada, al sud est.

Tot i que la major part del terme és pla, amb altures d'entre 10 i 20m. sobre el nivell del mar, la part nord-occidental és més abrupta i està ocupada per la Serra de Marenyà o de Sant Grau,

arribant fins al Puig Segalar (170m.), on es troben els termes municipals de La Tallada, Garrigoles, Viladamat i Albons.

És una muntanya recoberta de pinedes relativament recents. A mitjan del segle passat estava tota conreada i plantada d'oliveres i vinya, que es van anar abandonant poc a poc fins convertir-se en un bosc espès.

La part més baixa de la serralada, on es situen els nuclis de Marenyà i La Tallada, és la transició entre la muntanya i la plana més fèrtil, de regadiu. En aquesta zona, coneguda com els Aspres, predominen els conreus cerealístics de secà i és on es concentra la major part de la població.

Quan a la plana, que ocupa la meitat est i sud del terme municipal, és regada per diverses rieres i recs secundaris que prenen les aigües al Ter i al Rec del Molí, el qual s'inicia a Colomers. És la zona agrícola més fèrtil del municipi.

Es coneixen informacions i notícies de La Tallada des del segle XI. Apareix la fortalesa *que dicunt Talada* entorn els anys 1053 i 1071. Hi ha notícies d'un cavaller anomenat Humbert de la Tallada entre els anys 1079, 1111 i 1128. I més endavant es cita el castell de La Tallada en diversos documents dels segles XIII i XIV. No obstant, són poques les notícies que permeten resseguir amb detall la història del municipi.

Al segle XIV el castell de la Tallada va canviar de mans diverses vegades, fins que al 16 de desembre del 1385 la Tallada i Verges es van rendir al rei i quedaren incorporats a la corona, igual que el comtat d'Empúries. Dos anys més tard el comte Joan veié restituit el seu comtat i poc després va vendre al seu germà les viles de Bellcaire, Verges i la Tallada, donant origen a la baronia de Verges. Com que la va heretar Joana de Rocabertí, la seva muller, es va trobar sota el domini dels Rocabertí fins que al 1587 es va incorporar a la corona, formant part de la batllia reial de Verges.

La pertinença als Rocabertí encara es veu reflectida en l'actual escut del poble: La creu i els dos rocs de color blau, un a cada costat. Hi figuren, també, les barres horitzontals i verticals, símbols de les cases d'Empúries i de Barcelona, a la meitat inferior.

A partir del segle XVIII i especialment del segle XIX la població va notar un augment significatiu, seguint un procés generalitzat a tot el país. En el conjunt del municipi hi havia 282 habitants a l'any 1719 i va arribar fins els 506 al 1857. Entre la segona meitat del segle XIX i els primers decennis del segle XX va començar a minvar poc a poc (483 habitants al 1910), però sembla que va reprendre el creixement, lent però constant, als anys següents, ja que al 1960 hi havia censats 569 habitants.

Segurament aquella fou l'època amb més població al municipi. A partir de la dècada següent la minva de població respecte temps passats ja es notava. I durant els anys 80 i 90 del segle XX va quedar estabilitzada entorn els 350 habitants. A partir del 1999/2000 es detecta un petit creixement que sembla seguir una línia constant, segurament degut a la creació de nou sòl edificable en els diversos pobles del terme municipal.

Ullà

El municipi d'Ullà s'estén des dels vessants meridionals de l'extrem de ponent del massís del Montgrí fins a la riba esquerra del Ter. Per la seva situació inclou part de les terres àrides i rocoses del massís i un sector de la plana al·luvial.

L'economia tradicional ha estat de base agrària: vinya i oliveres als vessants del Montgrí, ara abandonats, i conreus de regadiu a la plana, aprofitant l'aigua del Ter a través del canal de Sentmenat (hortalisses, blat de moro, farratge). Cal destacar la importància que han tingut els darrers anys del segle XX els arbres fruiters, especialment les pomeres. Tenen la seu a Ullà la Cooperativa de Fructicultors de la Costa Brava, que funciona des de l'any 1962, i Naturcoop.

El poble d'Ullà, amb 477 h, és a 21 m d'altitud, al peu de la muntanya d'Ullà i a la vora de la plana, 2 km a ponent de Torroella. Els carrers són estrets i costeruts i conserven alguns antics casals amb elements gòtics i renaixentistes. A la vora del camí que porta a Bellcaire d'Empordà hi ha una font pública, obra dels segles XV i XVI. L'església parroquial de Santa Maria d'Ullà fou bastida a la fi del segle XVIII, a la sagrera del poble vora l'antiga parròquia de Sant Andreu d'Ullà que es conserva en una bona part darrere l'absis de la de Santa Maria, a la placeta de Sant Andreu.

Les troballes més antigues al municipi cal cercar-els al cau del Duc d'Ullà, una cova situada al vessant meridional, vora la carena de la muntanya d'Ullà, més petita que la del cau del Duc de Torroella però de característiques similars. Com en aquesta, hi han aparegut importants vestigis de poblament prehistòric que les darreres investigacions permeten de classificar dins el paleolític inferior i mitjà. Al Mas Blanc s'han trobat restes romanes i medievals.

A nivell documental, el lloc era possessió dels bisbes de Girona des del segle IX. El document més antic, del 834, és un precepte de Lluís el Piadós que reconeix al bisbe Guimer, entre altres dominis del *pagus* d'Empúries, *villam nuncupatam Ollanus cum suis terminis*. El 4 de juny de l'any 879 s'hi celebrà un judici en presència del comte Sunyer II d'Empúries per a dilucidar la

propietat d'unes terres que foren reconegudes al bisbe de Girona per haver-se demostrat que pertanyien al terme d'Ullà;

L'església d'Ullà, s'esmenta ja el 1117 en una donació del bisbe de Girona Berenguer Dalmau. El 1121 el prevere Pere Vidal hi fundà la canònica regular augustiniana de Santa Maria d'Ullà amb el consentiment del mencionat bisbe de Girona, de l'arquebisbe de Tarragona, el futur sant Oleguer, del comte d'Empúries, Ponç Hug I, i del senyor de Torroella de Montgrí, Ponç Guillem. El cenobi fou construït a la part baixa del terme, prop de la riba del Ter. Segons el *Cronicó d'Ullà*, que es conservava al monestir, la canònica sofrí un greu saqueig en una incursió musulmana procedent de Mallorca, durant la qual els sarraïns degollaren alguns canonges i se n'endugueren captius d'altres (cal tenir en compte que la mar era aleshores molt més pròxima d'Ullà). La proximitat del Ter fou, d'altra banda, causa de nombroses calamitats per al cenobi. El darrer quart del mateix segle XII el temple era colgat per la sorra portada per les revingudes del riu i hom hagué de bastir una nova església damunt l'antiga, que fou consagrada el 1182 per Berenguer, arquebisbe de Tarragona, i Ramon d'Orusall, bisbe de Girona. Al mateix temps hom confirmà a la canònica diverses esglésies de la comarca (la de Sant Andreu d'Ullà i les de Bellcaire, Canet de Verges, Casavells, Matajudaica, Llabià i Fontanilles).

La jurisdicció d'Ullà, de la mitra gironina (hi tingueren també drets els senyors feudals de Torroella), motivà nombroses desavinences entre els comtes de la primera dinastia emporitana (que conservaven l'alta jurisdicció) i els bisbes, que foren protegits per la corona en la defensa dels seus interessos. La desviació del braç del Ter que desembocava a Empúries vers el que desembocava prop de Torroella produí a la fi del segle XIII greus inundacions a les terres episcopals i reials d'Ullà i Torroella, i el 1303 es redactà a la cort de Girona un memorial de greuges dirigit al comte Ponç V d'Empúries. El 1311 el bisbe dictà una excomunió contra els qui s'apoderaven a Ullà de les *aqualexias* (terres que deixava l'aigua), que encara s'anomenen a la comarca aigualleixos. La comunitat d'Ullà decaigué amb l'entrada dels priors comendataris des del 1452 i fou secularitzada el 1592 i convertida en col·legiata regida per un prior i quatre canonges. Les riuades continuaren fent estralls i ensorraren l'església consagrada el 1182. Hom construï un nou temple al centre del poble d'Ullà, l'actual parròquia, on es traslladaren els canonges el 1804 i romangueren fins a l'extinció de la col·legiata (1835).

3. Localització del patrimoni cultural

3.1. Relació dels elements del patrimoni cultural inventariats i catalogats

3.1.1. Béns Culturals d'Interès Nacional

Es relaciona a continuació el catàleg de Béns Culturals d'Interès Nacionals (BCIN) existents pels entorns de l'àrea afectada per la “**Millora General. Variant de Torroella de Montgrí. Carretera C-31. PK 348+500 al 353+500. Tram: Gualta – La Tallada d'Empordà (Baix Empordà)**”.

No existeix cap element amb aquesta catalogació a les proximitats del “**Millora General. Variant de Torroella de Montgrí. Carretera C-31. PK 348+500 al 353+500. Tram: Gualta – La Tallada d'Empordà (Baix Empordà)**”.

3.1.2. Béns Culturals d'Interès Local

Es relaciona a continuació el catàleg de Béns Culturals d'Interès Local (BCIL) existents pels entorns de l'àrea afectada per la “**Millora General. Variant de Torroella de Montgrí. Carretera C-31. PK 348+500 al 353+500. Tram: Gualta – La Tallada d'Empordà (Baix Empordà)**”.

No existeix cap element amb aquesta catalogació a les proximitats del “**Millora General. Variant de Torroella de Montgrí. Carretera C-31. PK 348+500 al 353+500. Tram: Gualta – La Tallada d'Empordà (Baix Empordà)**”.

3.1.3. El patrimoni arqueològic

Es relaciona a continuació el catàleg de Jaciments Arqueològics (J.A.) existents pels entorns de l'àrea afectada per la “**Millora General. Variant de Torroella de Montgrí. Carretera C-31. PK 348+500 al 353+500. Tram: Gualta – La Tallada d'Empordà (Baix Empordà)**”.

No existeix cap element amb aquesta catalogació a les proximitats del projecte **Millora General. Variant de Torroella de Montgrí. Carretera C-31. PK 348+000 al 355+570. Tram: Torroella de Montgrí – Gualta (Baix Empordà)**.

3.1.4. El patrimoni arquitectònic

Es relaciona a continuació el catàleg d'elements del Patrimoni Arquitectònic (P.A.) existents pels entorns de l'àrea afectada per la “**Millora General. Variant de Torroella de Montgrí. Carretera C-31. PK 348+500 al 353+500. Tram: Gualta – La Tallada d'Empordà (Baix Empordà)**”.

T.M. FONTANILLES

P.A. Mas Veí / Mas Behí.

Edifici situat a les afores de Fontanilles, just al NW. Es troba al costat de la carretera que va de Parlavà a Torroella de Montgrí.

Està compost per un cos de planta rectangular bastant allargada, cobert a dues aigües amb teula àrab i amb materials propers de la zona, com és la pedra, pel que fa a l'estructura portant. Aquesta pedra ha estat posteriorment arrebossada.

La planta baixa, com quasi totes les masies de la zona està coberta amb coltes, mentre que el sostre del pis està construïda amb cairats de fusta.

La cronologia data del s XIX – XX.

3.2. Relació dels elements del patrimoni cultural inventariats i catalogats en el POUM

T.M. FONTANILLES

Mas Behí.

Edifici situat a les afores de Fontanilles, just al NW. Es troba al costat de la carretera que va de Parlavà a Torroella de Montgrí.

Està compost per un cos de planta rectangular bastant allargada, cobert a dues aigües amb teula àrab i amb materials propers de la zona, com és la pedra, pel que fa a l'estructura portant. Aquesta pedra ha estat posteriorment arrebossada.

La planta baixa, com quasi totes les masies de la zona està coberta amb coltes, mentre que el sostre del pis està construïda amb cairats de fusta.

La cronologia data del s XIX – XX.

3.3. Prospecció arqueològica preventiva

3.3.1. Mètode emprat en el treball de camp

Entre els dies 5 i 10 de desembre de 2018 dut a terme una **Prospecció Arqueològica Superficial** a les àrees afectades pel projecte de “**Millora General. Variant de Torroella de Montgrí. Carretera C-31. PK 348+500 al 353+500. Tram: Gualta – La Tallada d'Empordà (Baix Empordà)**”. Aquesta prospecció anava encaminada a localitzar noves restes de materials arqueològics en superfície i diferents elements patrimonials, amb l'objectiu de poder fer una valoració sobre la possible afectació del projecte sobre els mateixos. (Veure documentació gràfica)

Cal esmentar que l'any 2012 l'empresa ATICS S.L. va realitzar una prospecció arqueològica arran del *Projecte de millora general. Variant de Torroella de Montgrí. Carretera C-31. PK 348+000 al 355+570. Tram: Torroella de Montgrí-Gualta.*

Aquell projecte contemplava només una alternativa que se situava propera a l'actual Alternativa 1, tot i que no coincidia en el traçat. Per tant, actualment s'han prospectat exhaustivament les dues solucions proposades sota la direcció de l'arqueòloga Montse Freixa de l'empresa ATICS SL, seguint el procediment establert pel Decret 78/2002, de 5 de març de 2002, del Reglament de protecció del patrimoni arqueològic i paleontològic.

S'ha procedit a prospectar les zones afectades pel projecte i el seu entorn més immediat, bàsicament la traça de les dues propostes per a la nova variant.

Amb aquesta finalitat s'han establert **2 àrees de prospecció (A.P.)**, per la Alternativa 1 i **3 àrees de prospecció (A.P.)**, per la Alternativa 2, tenint en compte el recorregut de la traça de les variants proposades, els camins rurals, els camins asfaltats, els camps, el riu i les àrees urbanes. (Veure documentació gràfica).

Per dur a terme la prospecció, s'ha inspeccionat sobre el terreny les zones que s'havien establert amb anterioritat fins recórrer tota la superfície a estudiar, alhora que s'omplia una fitxa amb els resultats. Si en una àrea de prospecció es constata la presència de materials arqueològics susceptibles d'indicar l'existència d'algun jaciment, es determinava el camp o la zona on s'havia documentat el material com a Zona d'Expectativa Arqueològica (**Z.E.A.**). Durant aquestes tasques de prospecció s'ha delimitat la Z.E.A 1, els Noguers.

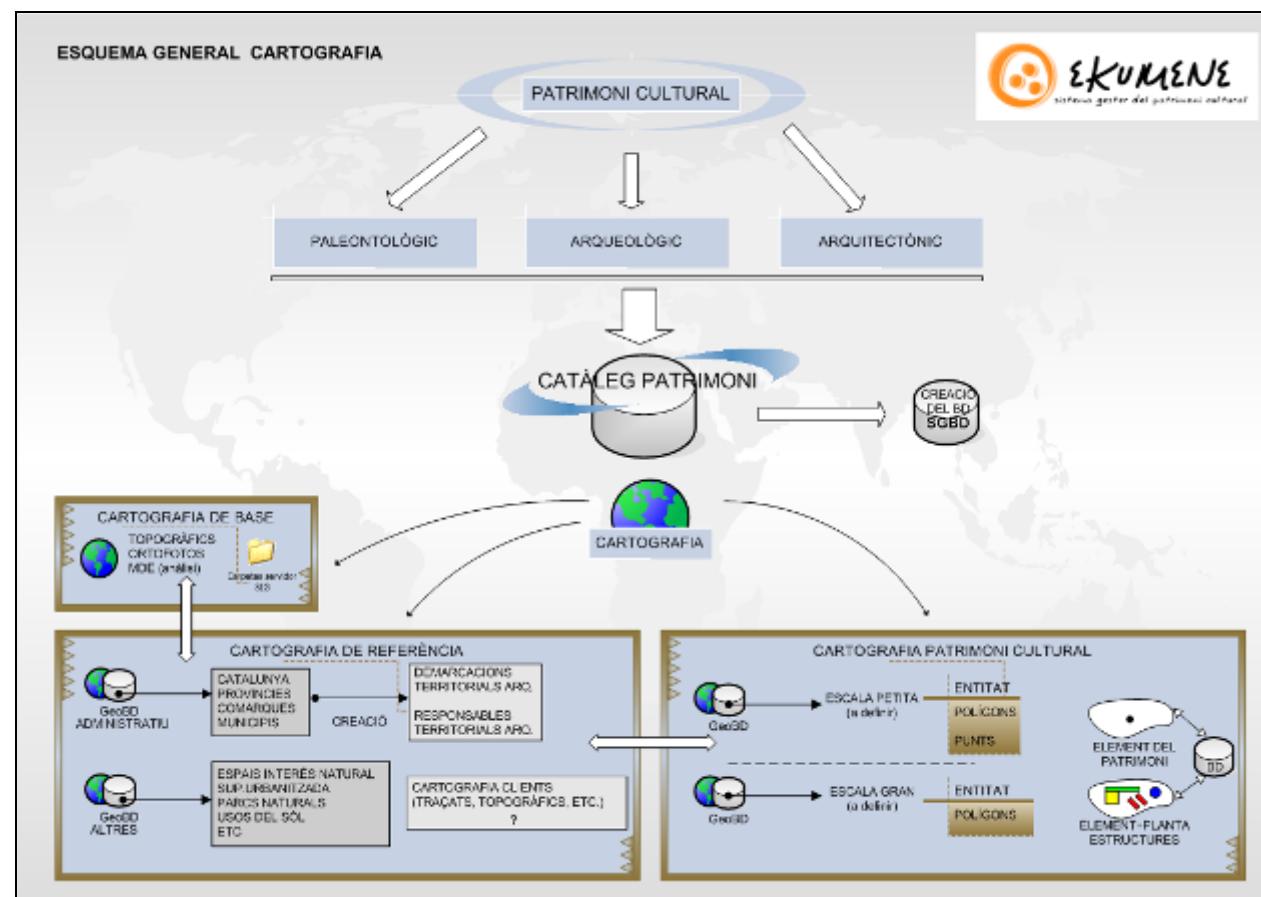
Les edificacions, béns immobles i elements patrimonials localitzats durant la prospecció, que no es troben catalogats a l'Inventari del Patrimoni Arquitectònic de la Generalitat de Catalunya i/o als diferents catàlegs municipals però que tenen certa rellevància històrica i/o arquitectònica, s'han identificat amb les sigles ED. Així, ha estat possible definir **2 ED** a la Alternativa 1 i **4 ED** i **1 ET** (element de terme) a la Alternativa 2, de característiques singulars cada una d'elles.

Al mateix temps que els arqueòlegs realitzaven aquestes tasques prospectives, el tècnic en SIG, geo-referenciava la zona estudiada prenent les coordenades reals en un GPS.

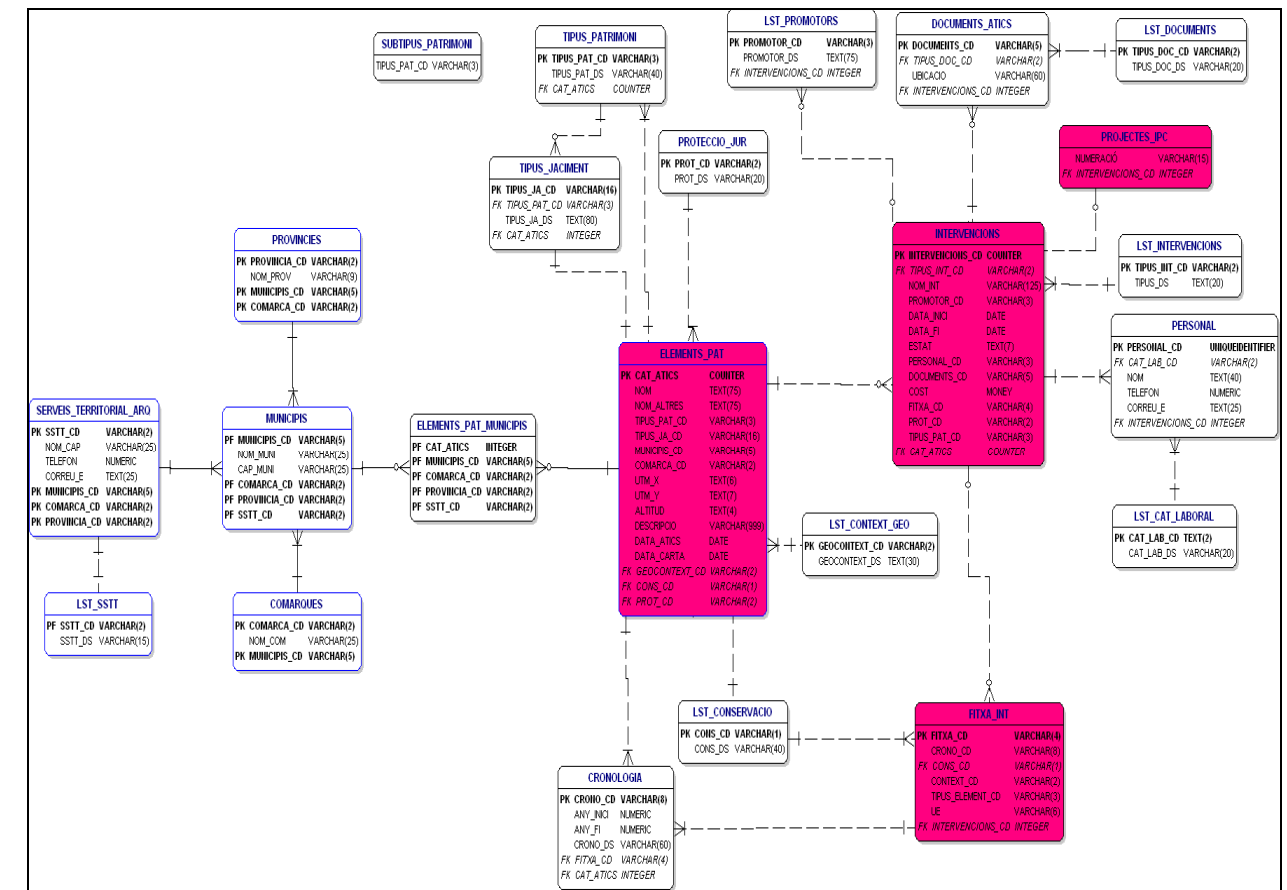
També es duia a terme una documentació fotogràfica de detall.

Totes aquestes dades obtingudes en el treball de camp, es van processar integrades dins del Sistema Gestor del Patrimoni Cultural. Ekumene, el SIG corporatiu que utilitza ATICS SL..

L'entrada d'informació a la base de dades es realitza a partir de formularis integrats en una aplicació creada amb Visual Basic per a Aplicacions (VBA). VBA és un llenguatge de programació visual, comú Microsoft Office que permet personalitzar determinades accions i comportaments dels seus objectes i components. VBA és un llenguatge de programació derivat de Microsoft Visual Basic.



Esquema general de la gestió de la cartografia



Model relacional de la base de dades.

3.3.2. Resultats de la Prospecció Superficial.

ALTERNATIVA 1

ÀREES DE PROSPECCIÓ (A.P.)

ÀREA DE PROSPECCIÓ 1 (A.P.1)

L'àrea de prospecció s'inicia al començament de l'Alternativa 1, a tocar del Mas Behí, P.A. 1 situat a l'altura del Pk 3+100 de la carretera GI-643, que porta de Torroella de Montgrí fins a Parlavà, i finalitza en el riu Ter.

Aquesta zona és molt planera i la formen un seguit de camps que arriben fins a la riba del riu Ter. És per tant una zona de fàcil regadiu.

El tipus de conreu dels camps és en primer lloc de blat de moro, i un camp de naps, que en aquests moments es troben ja tallats i recollits. A l'hora de realitzar la prospecció, la visibilitat que s'ha obtingut és mitjana en els camps de blat de moro i millor en el camp de naps. Amb tot s'ha pogut observar la presència de ceràmica moderna i teules també modernes.

A mida que ens acostem cap al riu Ter el tipus de cultiu canvia i es transforma en plantacions de pomeres, que serà una constant al llarg de tota la prospecció. Pel que fa a la visibilitat, en aquest cas ha estat dolenta, ja que l'espai que queda entre les files de pomeres està cobert d'herba i fulles caigudes de les mateixes pomeres.

La prospecció d'aquesta àrea finalitza a l'altura del riu Ter, amb una franja molt petita d'uns 2 metres d'espai amb vegetació de riera.

Els resultats de la prospecció han donat negatiu pel que fa a la troballa de restes arqueològiques. El material que s'ha pogut observar en superfície és ceràmica molt moderna procedent d'abocaments del pagès per tal de preparar els camps. (Veure documentació gràfica) (Foto 1 a 6)

A l'Àrea de Prospecció 1 es documenta el PA Mas Behí.

A l'Àrea de Prospecció 1 no es documenta cap tipus de resta arqueològica, ni béns mobles ni immobles.

ÀREA DE PROSPECCIÓ 2 (A.P. 2)

L'àrea de prospecció s'inicia just a l'altura del riu Ter i finalitza quan es troba amb la carretera C31 a l'altura del Pk 354+500, just a tocar la rotonda, al Pk 0+000 on s'inicia la carretera GI-632 que porta a l'Escala passant per Bellcaire d'Empordà.

A l'igual que per l'àrea de prospecció 1, aquesta zona és molt planera i ben regada pel que fa als camps de cultiu.

L'inici de la prospecció es localitza en el riu Ter, en una zona de bosc de ribera a tocar d'aquest. Es troba molt embardissat i cobert de fulles, per la qual cosa la visibilitat de prospecció ha estat nul·la. Segueix a aquest bosc una zona de canyissars acabats de tallar (coincident quasi del tot amb la traça d'aquesta alternativa). La visibilitat de prospecció ha estat bona, i els resultats han donat negatiu ja que es tracta de terres al·luvials molts netes procedents de les aportacions de les riades del Ter.

A partir d'aquest punt hi ha una petita mota amb vegetació de ribera després de la qual es troben un seguit de camps amb plantacions de pomeres. Aquests camps, a l'igual que per l'AP 1 presenten una visibilitat entre mitjana i dolenta, ja que entre els fileres de pomeres hi ha una capa d'herba i les fulles caigudes de les pomeres. Intercalats entre les plantacions de pomeres es localitzen dos camps acabats de llaurar, que presenten bona visibilitat però sense aportar restes ceràmiques.

La darrera zona prospectada d'aquesta AP és un camp de blat de moro tallat i recollit que presenta una visibilitat mitjana i no ha donat resultats positius en la localització de restes arqueològiques.

Els resultats de la prospecció han donat negatiu pel que fa a la troballa de restes arqueològiques. El material que s'ha pogut observar en superfície és ceràmica molt moderna procedent d'abocaments del pagès per tal de preparar els camps. (Veure documentació gràfica) (Foto 7 a 12)

Al llarg del recorregut d'aquesta àrea de prospecció s'ha localitzat la ED 1: caseta de pedra actualment abandonada, destinada a tasques del camp. De forma rectangular, presenta una coberta destruïda quasi totalment, en forma de volta de canó. També s'ha localitzat la ED2: caseta d'obra de forma quadrada arrebossada amb ciment, i coberta plana, destinada a tasques del camp, actualment en ús. (Veure documentació gràfica) (Foto 13 a 15)

A l'Àrea de Prospecció 2 es documenta la ED 1 i la ED2.

A l'Àrea de Prospecció 2 no es documenta cap tipus de resta arqueològica, ni béns mobles ni immobles.

ALTERNATIVA 2

ÀREES DE PROSPECCIÓ (A.P.)

ÀREA DE PROSPECCIÓ 3 (A.P.3)

L'àrea de prospecció s'inicia en el Pk 1+400 de la carretera GI-643, que porta de Torroella de Montgrí a Parlavà, en el punt on es creua amb el riu Daró canalitzat, i finalitza en el riu Ter.

Aquesta zona, a l'igual que l'AP 1 de l'alternativa 1 és molt planera i està formada per un seguit de camps que arriben fins a la riba del riu Ter. És per tant una zona de fàcil regadiu. Els camps es situen en gran part a banda i banda de l'anomenat camí de les Sorres.

El tipus de conreu dels camps està format sobretot per camps de blat de moro i tant a l'inici com al final de l'àrea de prospecció per plantacions de pomeres.

Una vegada creuada la carretera GI-643 i el riu Daró canalitzat es localitza un camp amb blat de moro tallat i dos camps més de pomeres, dels quals un està arrencat. La visibilitat d'aquests camps era dolenta, cosa que no ha permès observar bé el camp en superfície.

La zona continua en direcció al riu Ter i es troba ocupada en el tram central per camps de blat de moro tallats i recollits, amb una visibilitat força dolenta de cara a la prospecció. Li segueixen uns camps acabats de llaurar que permeten una visibilitat molt bona de cara a la prospecció i que han permès observar la presència de ceràmica vidrada en la superfície dels camps.

De nou li segueixen camps de blat de moro tallats i recollits, amb el mateix tipus de visibilitat que s'observa en els primers, per arribar finalment a una plantació de pomeres que ens porta fins el riu Ter. Aquesta plantació ofereix també una visibilitat nul·la del terra, que es troba cobert per herba i fulles caigudes de les mateixes pomeres.

Al final de la plantació de pomeres hi ha una línia de xiprers (molt comuns en aquestes zones de l'Empordà on es col·loquen en fileres al llarg dels límits dels camps per frenar les ventades provocades per les tramuntanades) i també la ED 4 o Mas de la Resclosa, que pren el nom d'aquesta construcció situada en el riu Ter, a tocar de la casa.

Els resultats de la prospecció han donat negatiu pel que fa a la troballa de restes arqueològiques. El material que s'ha pogut observar en superfície és ceràmica molt moderna procedent d'abocaments del pagès per tal de preparar els camps. (Veure documentació gràfica) (Foto 16 a 22)

Al llarg del recorregut d'aquesta àrea de prospecció s'ha localitzat la ED 3: caseta de camp de forma rectangular i planta baixa feta d'obra i arrebossada amb ciment. La coberta és de teula i a doble vessant. Presenta un jardí a la part davantera de la casa. Actualment es troba habitada. També s'ha localitzat la ED4: Mas de la Resclosa. Casa de camp tipus masia amb annex, de planta quadrada i coberta amb teula a doble vessant. En el jardí de la casa es localitza una piscina. (Veure documentació gràfica) (Foto 38 a 39)

A l'Àrea de Prospecció 1 es documenta la ED 3 i la ED4.

A l'Àrea de Prospecció 1 no es documenta cap tipus de resta arqueològica, ni béns mobles ni immobles.

ÀREA DE PROSPECCIÓ 4 (A.P. 4)

L'àrea de prospecció s'inicia just a l'altura del riu Ter i finalitza quan es troba amb la carretera C31 a l'altura del Pk 352+000, on hi ha la rotonda d'entrada al poble d'Ullà.

A l'igual que per l'àrea de prospecció 3, aquesta zona és molt planera i ben regada pel que fa als camps de cultiu.

L'inici de la prospecció es localitza en el riu Ter, en una zona a tocar d'aquest amb arbres de ribera. Tot seguit es localitza una plantació de pomeres acabada de plantar que ha permès una visibilitat bona de cara a la prospecció, però que no ha donat resultats positius pel que fa a troballes de ceràmica.

Li segueix un camp plantat amb userda que presenta una visibilitat nul·la per a la prospecció i a partir d'aquí comencen un seguit de camps de pomeres intercalats amb camps de blat de moro. És en aquesta zona on es localitza la ED 5.

Els camps de blat de moro es troben tallats i recollits, però amb tot la visibilitat és prou dolenta.

Els camps de pomeres presenten una visibilitat entre dolenta i nul·la. Tan sols es pot prospectar entre les fileres de pomeres i generalment aquests espais es troben coberts d'herbes i fulles de les mateixes pomeres, per la qual cosa no s'ha pogut observar la superfície del terra.

Entre els camps de pomeres i el darrer camp situat a tocar de la rotonda s'han localitzat una filera de xiprers que fa de límit i una fita de terme de propietat, la ET 1.

La darrera zona prospectada és un camp sense cultivar que permet una visibilitat mitjana i on es van observar fragments de ceràmica gris d'època medieval. És la ZEA 1, anomenada els Noguers. La prospecció finalitza a tocar de la rotonda d'entrada al poble d'Ullà i just a tocar d'aquesta hi ha la ED 6.

Els resultats de la prospecció han donat positiu pel que fa a la troballa de restes arqueològiques. El material que s'ha pogut observar en superfície són fragments de ceràmica gris medieval. (Veure documentació gràfica) (Foto 23 a 29)

Al llarg del recorregut d'aquesta àrea de prospecció s'ha localitzat la ED 5: caseta d'obra de forma quadrada arrebossada amb ciment, i coberta inclinada destinada a tasques del camp. També s'ha localitzat la ED 6: caseta d'obra de forma quadrada arrebossada amb ciment, i coberta a doble vessant amb teules, destinada a tasques del camp. També s'ha localitzat la ET 1: Fita de terme de límit de propietat, escrita amb inicials per les dues bandes amb lletra capital. (Veure documentació gràfica) (Foto 40 a 43)

A l'Àrea de Prospecció 2 es documenta la ED 5, la ED6 i la ET 1.

A l'Àrea de Prospecció 2 no es documenta cap bé moble ni immoble, però sí restes de ceràmica medieval, que formen la ZEA 1 (Veure documentació gràfica) (Foto 44 i 45).

ÀREA DE PROSPECCIÓ 5 (A.P. 5)

L'àrea de prospecció s'inicia a la rotonda situada a la carretera a l'entrada del poble d'Ullà, en el punt en que es troba amb la carretera C31 a l'altura del Pk 352+000 i finalitza en el Pk 353+000 de la carretera C31.

A l'igual que per l'àrea de prospecció 4, aquesta zona és molt planera i ben regada pel que fa als camps de cultiu.

A l'altura de la rotonda d'entrada al poble d'Ullà es troben alguns camps de cultiu plantats d'usurda crescuda amb mala visibilitat per a la prospecció, seguits d'alguns camps preparats per plantar blat de moro. La visibilitat en aquest cas era bona, però no es van localitzar restes ceràmiques ni arqueològiques.

Tot seguit es localitzen diversos camps amb plantacions de pomeres que presenten una visibilitat entre dolenta i nul·la. Tan sols es pot prospectar entre les fileres de pomeres i generalment aquests espais es troben coberts d'herbes i fulles de les mateixes pomeres, per la qual cosa no s'ha pogut observar la superfície del terra. (Veure documentació gràfica) (Foto 30 a 33)

A l'Àrea de Prospecció 5 no es documenta cap tipus de resta arqueològica, ni béns mobles ni immobles.

ÀREA DE PROSPECCIÓ 6 (A.P. 6)

L'àrea de prospecció s'inicia a l'altura del Pk 353+000 de la carretera C31 i finalitza a la rotonda situada a l'encreuament entre la carretera C31 a l'altura del Pk 354+500, i l'inici de la carretera GI-632 que porta a l'Escala passant per Bellcaire d'Empordà.

A l'igual que per l'àrea de prospecció 5, aquesta zona és molt planera i ben regada pel que fa als camps de cultiu.

Tota aquesta zona, a banda d'alguns camps amb plantacions de pomeres que a l'igual que a l'AP 5 presenten una visibilitat entre dolenta i nul·la, està formada per camps de cultiu preparats per plantar blat de moro, i camps de cultiu sembrats amb cereal ja germinat.

Tota aquesta zona presenta una visibilitat molt bona, però amb tot, no s'han localitzat restes arqueològiques que indiquin la presència de jaciments.

L'AP 6 finalitza a la rotonda situada a l'encreuament entre la carretera C31 i la carretera GI-632 que porta a l'Escala passant per Bellcaire d'Empordà. (Veure documentació gràfica) (Foto 34 a 37)

A l'Àrea de Prospecció 6 no es documenta cap tipus de resta arqueològica, ni béns mobles ni immobles.

EDIFICIS RELLEVANTS DOCUMENTATS DURANT LA PROSPECCIÓ (E.D.)

En la zona proposada per la realització del projecte de **Millora General. Variant de Torroella de Montgrí. Carretera C-31. Pk 348+000 al 355+570. Tram: Torroella de Montgrí – Gualta (Baix Empordà)**, s'han documentat diferents construccions i/o edificis rellevants no catalogats (E.D.) i una (E.T.).

ALTERNATIVA 1

ED 1, (Coord: X:507.103.0 Y:4654.611.0). Caseta de pedra actualment abandonada, destinada a tasques del camp. De forma rectangular, allargada, presenta una coberta destruïda quasi totalment en forma de volta de canó. Es documenta a l'AP2 (Veure documentació gràfica) (Foto 13 i 14)

ED 2, (Coord: X:506.991.0 Y:4655.474.7). Caseta d'obra de forma quadrada arrebossada amb ciment, i coberta plana, destinada a tasques del camp, actualment en ús. Es documenta a l'AP2. (Veure documentació gràfica) (Foto 15)

ALTERNATIVA 2

ED 3, (Coord: X:508.906.0 Y:4653.786.0). Caseta de camp de forma rectangular i planta baixa feta d'obra i arrebossada amb ciment. La coberta és de teula i a doble vessant. Presenta un jardí a la part davantera de la casa. Actualment es troba habitada. Es documenta a l'A.P. 1. (Veure documentació gràfica) (Foto 38)

ED 4, (Coord: X:508.717.0 Y:4654.218.0). Mas de la Resclosa. Casa de camp tipus masia amb annexe, de planta quadrada i coberta amb teula a doble vessant. En el jardí de la casa es localitza una piscina. Es documenta a l'A.P. 1. (Veure documentació gràfica) (Foto 39).

ED 5, (Coord: X:508.741.0 Y:4654.597.0). Caseta d'obra de forma quadrada arrebossada amb ciment, i coberta inclinada destinada a tasques del camp. Es documenta a l'A.P. 2. (Veure documentació gràfica) (Foto 40)

ED 6, (Coord: X:508.598.0 Y:4655.305.0). Caseta d'obra de forma quadrada arrebossada amb ciment, i coberta a doble vessant amb teules, destinada a tasques del camp. Es documenta a l'A.P. 2. (Veure documentació gràfica) (Foto 41)

E.T. 1, (Coord: X:508.720.0 Y:4655.151.0). Fita de terme de límit de propietat, escrita amb inicials per les dues bandes amb lletra capital. Es documenta a l'A.P. 2. (Veure documentació gràfica) (Foto 42 i 43).

ZONES D'EXPECTATIVA ARQUEOLÒGICA DOCUMENTADES DURANT LA PROSPECCIÓ (Z.E.A)

En la zona proposada per la realització del projecte de **Millora General. Variant de Torroella de Montgrí. Carretera C-31. Pk 348+000 al 355+570. Tram: Torroella de Montgrí – Gualta (Baix Empordà)**, s'ha documentat una Zona d'Expectativa arqueològica (Z.E.A.).

Z.E.A. 1: Els Noguers. Camp sense cultivar que permet una visibilitat mitjana i on es van observar fragments de ceràmica gris d'època medieval. (Veure documentació gràfica) (Foto 44 i 45).

3.4. Conclusions d'interès arqueològic

La prospecció superficial realitzada als terrenys afectats pel projecte de **Millora General. Variant de Torroella de Montgrí. Carretera C-31. Pk 348+500 al 353+500. Tram: Gualta – La Tallada d'Empordà (Baix Empordà)**, ha permès comprovar la presència de restes arqueològiques en un camp situat al final de l'AP 4 **de la Alternativa 2**, a tocar de la rotonda d'Ullà. Es tracta de la **ZEA 1**. En aquest camp s'han pogut observar diversos fragments informes de ceràmica gris d'època medieval.

S'ha procedit a prospectar les zones afectades pel projecte i el seu entorn més immediat. Es tracta de dos traçats a estudiar. La Alternativa 1 i la Alternativa 2. Amb aquesta finalitat es van establir 2 àrees de prospecció (A.P.) per la Alternativa 1 i 4 àrees de prospecció (A.P.) per la Alternativa 2. Aquest treball va estar realitzat per l'equip d'arqueòlegs que examinaren els diferents camps i camins, que, a partir del projecte constructiu, es veuran afectats de forma directa.

Durant aquesta prospecció s'han documentat 2 construccions i/o edificis rellevants no catalogats (E.D.) a la Alternativa 1 i 4 construccions i/o edificis rellevants no catalogats (E.D.) a la Alternativa 2, així com també una fita de terme, límit de propietat (E.T.). Es tracta de construccions relacionades amb la pagesia, petites construccions localitzades als camps i relacionades amb els treballs agrícoles, una casa de camp, i una fita de terme propietat, de les que caldrà valorar la seva importància i el grau d'afectació que tindran, per preveure l'actuació sobre d'elles. També s'ha localitzat una masia, el PA Mas de la Resclosa, a tocar de la resclosa del riu Ter. És de construcció moderna (s XIX – XX), d'obra arrebossada amb morter i uralita.

D'altra banda, cal tenir en compte que els resultats de tota prospecció superficial han de ser considerats únicament com a orientatius. Per tal que resulti més fiable, la prospecció superficial ha de ser realitzada quan les condicions del terreny permeten la correcta inspecció visual de la seva superfície. En el cas dels camps de conreu, aquest fet es dona quan els camps es troben llaurats, resultant molt difícil i, per tant, menys fiable, la realització d'una prospecció superficial amb els camps abandonats o erms. Pel que fa a les zones de plantacions de pomeres, el terra es troba cobert d'herba i fulla caiguda dels arbres, i això fa que els resultats de les prospeccions no siguin determinants. En el cas de les prospeccions realitzades en el curs dels estudis d'impacte sobre el patrimoni de qualsevol obra d'infraestructura, el moment escollit per a dur-les a terme ve marcat per les necessitats i terminis d'execució del projecte, de manera que en molts dels casos els terrenys sobre els quals es realitzen aquelles no presenten les millors condicions per a ser prospectats.

Per aquests motius, a més de les mesures correctores específiques que es determinen als següents apartats, es proposa com a mesura correctora de caràcter general un seguiment arqueològic de tots els moviments de terres.

Les dades obtingudes durant la prospecció superficial i presentades a l'estudi, ens permetran adoptar les mesures correctores adients per tal de no afectar el patrimoni ja documentat, i evitar la destrucció de noves restes que poguessin aparèixer.

4. Afectació i mesures correctores sobre el patrimoni cultural.

Tots aquests elements del Patrimoni Arqueològic i Arquitectònic s'han classificat en funció del grau de protecció de l'element patrimonial (BCIN/ J.A. / P. A.) segons la Llei (9/1993, Llei del Patrimoni Cultural Català). Per tant cada un d'ells presenta un Nivell de Sensibilitat d'acord amb aquesta protecció. La divisió és la següent:

- Aquells elements del **Patrimoni Arqueològic i Arquitectònic que estan declarats BCIN** (Bé Cultural d'Interès Nacional, segons la Llei 9/1993, Llei del Patrimoni Cultural Català). Els elements patrimonials amb aquesta catalogació reben la més alta protecció, segons la citada legislació.

Els seu Nivell de Sensibilitat és **Molt Alt** i, conseqüentment, es produiria una pèrdua permanent d'aquest patrimoni, sense cap possible recuperació, ni amb l'aplicació de mesures protectores o correctores.

No hi ha cap element amb aquesta catalogació a l'entorn immediat de l'àrea afectada pel projecte.

- Aquells elements del **Patrimoni Arqueològic i Arquitectònic que estan declarats BCIL** (Bé Cultural d'Interès Local).

No hi ha cap element amb aquesta catalogació a l'entorn immediat de l'àrea afectada pel projecte.

- Aquells **elements del Patrimoni Arqueològic** que estan catalogats i per tant protegits segons la Llei 9/1993, Llei del Patrimoni Cultural Català. Degut a aquest grau de protecció, cada un d'aquests elements té un Nivell de Sensibilitat Alt i el seu entorn més immediat un nivell de Sensibilitat Moderat. És per això que s'haurien d'aplicar mesures correctores o protectores severes.

No hi ha cap element amb aquesta catalogació a l'entorn immediat de l'àrea afectada pel projecte.

- Aquells **elements del Patrimoni Arquitectònic** que estan catalogats i per tant protegits segons la Llei 9/1993, Llei del Patrimoni Cultural Català. Degut a aquest grau de protecció, cada un d'aquests elements té un Nivell de Sensibilitat **Alt**. És per això que hauran d'aplicar-se mesures correctores o protectores severes.

POUM/PA Mas Behí /Veí

Aquest element del Patrimoni Arquitectònic es troba proper a la zona inicial de la Alternativa 1 del nou Projecte.

Caldrà tenir-lo en compte i preservar-lo, de tota afectació (directa o indirecta) derivada d'aquest Projecte (desbrossaments, acopis de terres, préstecs, excavacions, etc.), si es construeix la Alternativa 1.

- Aquells elements patrimonials (**Edificacions no catalogades**) documentats o localitzats com a conseqüència de la prospecció arqueològica preventiva (segons el procediment establert pel Decret 78/2002, del 5 de març de 2002, del Reglament de protecció del patrimoni arqueològic i paleontològic).

Edificis rellevants no catalogats (E.D.) i estructures de Terme (E.T.)

ALTERNATIVA 1

ED 1. Caseta de pedra destinada a tasques del camp.

ED 2. Caseta d'obra destinada a tasques del camp actualment en ús.

Aquestes construccions es troben properes al nou Projecte (Alternativa 1).

Per tant, caldrà tenir-les en compte i preservar-les, de tota afectació (directa o indirecta) derivada d'aquest Projecte (desbrossaments, acopis de terres, préstecs, excavacions, etc.), si es construeix la Alternativa 1.

ALTERNATIVA 2

ED 3. Caseta de camp amb jardí actualment habitada.

ED 4. Mas de la Resclosa.

ED 5. Caseta d'obra destinada a tasques del camp.

Aquestes construccions es troben properes al nou Projecte (Alternativa 2).

Per tant, caldrà tenir-les en compte i preservar-les, de tota afectació (directa o indirecta) derivada d'aquest Projecte (desbrossaments, acopis de terres, préstecs, excavacions, etc.), si es construeix la Alternativa 2.

ED 6. Caseta d'obra destinada a tasques del camp.

Aquesta construcció (Caseta d'obra de forma quadrada arrebossada amb ciment, i coberta a doble vessant amb teules, destinada a tasques del camp) malgrat quedar afectada directament per la rotonda d'enllaç a Ullà de la Alternativa 2, **NO S'HAN D'APLICAR MESURES CORRECTORES** sobre ella, ja que els seus valors patrimonials són nuls.

E.T. 1. Fita de terme de límit de propietat.

Aquesta fita de límit de propietat (inscrite amb dues lletres majúscules per les dues cares) quedarà afectada directament pel nou Projecte de la Alternativa 2. Per tant caldrà aplicar-hi **MESURES CORRECTORES**:

- ✓ Recuperació i protecció de la Fita, durant l'execució de les obres del nou Projecte
- ✓ Reubicació de la Fita una vegada finalitzades les obres (el nou emplaçament s'hauria d'acordar amb DFO i amb el propietari dels terrenys)

- Aquelles zones arqueològiques (**Zones d'Expectativa Arqueològica**) localitzades com a conseqüència de la prospecció arqueològica preventiva (segons el procediment establert pel Decret 78/2002, del 5 de març de 2002, del Reglament de protecció del patrimoni arqueològic i paleontològic).

Zones d'Expectativa arqueològica (Z.E.A.)

ZEA 1: Els Noguers. Camp sense cultivar que permet una visibilitat mitjana i on es van observar fragments de ceràmica gris d'època medieval.

AFECTACIÓ DIRECTA:

En aquest cas, la ZEA 1 restarà directament afectada pel nou Projecte (Alternativa 2).

MESURES CORRECTORES:

- ✓ Realització d'una actuació arqueològica intensiva, **prèvia a l'execució del projecte** consistent en:
 - Realització de rases / cales arqueològiques de sondeig a la zona afectada pel projecte. D'aquesta manera es comprovarà la presència o no d'estructures arqueològiques al subsòl, alhora que es determinarà la seva potència estratigràfica, cronologia, tipologia i grau de conservació.
 - Si els resultats obtinguts fossin positius des del punt de vista de la localització de restes arqueològiques seria necessari realitzar una excavació en extensió de la totalitat de la zona directament afectada per les obres en tots els seus aspectes, segons el procediment establert en el "Decret 78/2002", de 5 de març de 2002, del "Reglament de protecció del patrimoni arqueològic i paleontològic" de la Subdirecció General del Patrimoni Cultural del Departament de Cultura de la Generalitat de Catalunya.
 - Amb tota la documentació i informació recopilada (Informe Tècnic) durant la fase d'excavació arqueològica en extensió, s'haurà de realitzar una sol·licitud al Departament de Cultura de la Generalitat de Catalunya, per tal que dictaminis si es pot eliminar totalment o parcialment les restes arqueològiques localitzades, segons el procediment establert pel Decret 78/2002, de 5 de març de 2002, del Reglament de protecció del patrimoni arqueològic i paleontològic de la Subdirecció General del Patrimoni Cultural del Departament de Cultura de la Generalitat de Catalunya.

Tanmateix, també cal tenir present que aquest estudi sobre l'Impacte Patrimonial ha estat realitzat a partir solament de dades arqueològiques i arquitectòniques conegudes i també d'una prospecció arqueològica a nivell superficial.

Ja hem comentat a l'apartat anterior que, majoritàriament, les àrees prospectades es trobaven en camps amb una vegetació molt alta o amb molt de sota bosc. Per tant, no s'ha pogut realitzar la prospecció de forma adequada.

Per altra banda, i al fil d'aquestes consideracions, el descobriment de nous jaciments arqueològics i paleontològics només es pot realitzar a partir de l'estudi concret del subsòl, no coneixent mai *a priori* el que resta amagat en ell i per tant no hem de descartar l'aparició de noves restes durant la realització de les obres.

Per tant, s'haurà de tenir especial cura i **aplicar mesures correctores** d'abast general que consistiran en:

- Incorporar en el projecte d'execució un programa d'actuació, compatible amb el pla d'obra, que consideri les iniciatives a adoptar en el cas d'aflorament d'algun jaciment arqueològic o paleontològic no inventariat ni localitzat en les prospeccions.
- Efectuar **un seguiment arqueològic de tots els moviments de terres (desbrossament i rebaixos del substrat vegetal)**. D'aquesta manera es determinarà la presència o no d'elements que no s'hagin pogut visualitzar amb la prospecció, i també d'estructures arqueològiques que puguin haver al subsòl, així com la seva potència estratigràfica, tipologia i grau de conservació.

5. Documentació gràfica.

ALTERNATIVA 1

5.1. Fotografies dels elements inventariats/catalogats



Foto 1: PA: A.P. 1. Mas Behí/Veí.



Foto 2: PA: A.P. 1.Mas Behí/Veí.

5.2. Fotografies de les àrees de prospecció (A.P.)



Foto 3: A.P. 1, Camps de blat de moro tallats i recollits. Visibilitat mitja.



Foto 4: A.P. 1, Camps de naps. Visibilitat mitja.



Foto 5: A.P. 1, Plantacions de pomeres. Visibilitat doletna.



Foto 6: A.P. 1, El Ter, amb vegetació ce ribera.



Foto 8: A.P. 1, Canyissats acabats de tallar tocar del bosc de ribera. Visibilitat bona.



Foto 7: A.P. 2, Bosc de ribera molt embardissat a tocar de la riba del Ter. Visibilitat dolenta.



Foto 9: A.P. 2, Plantacions de pomeres, amb mala visibilitat de prospecció.



Foto 10: A.P. 2, Camp llaurat. Visibilitat bona.



Foto 12: A.P. 2, Camp de blat de moro recollit. Visibilitat mitja.



Foto 11: A.P. 2, Plantacions de pomeres, amb mala visibilitat de prospecció.

5.3. Fotografies de les edificacions no catalogades (E.D.)



Foto 13: E.D. 1, : caseta de pedra relacionada amb els treballs del camp. Té forma rectangular, allargada, i presenta una coberta destruïda quasi totalment en forma de volta de canó.



Foto 14: E.D. 1, : Vista frontal de la caseta de pedra.



Foto 15: E.D. 2, : caseta d'obra de forma quadrada arrebossada amb ciment i coberta plana, destinada a tasques del camp.

ALTERNATIVA 2

5.4. Fotografies de les àrees de prospecció (A.P.)



Foto 16: A.P. 3, Inici prospecció. Riu Daró Canalitzat.



Foto 17: A.P. 3, Camp de blat de moro i pomeres arrencades.



Foto 18: A.P. 3, Camí de les Sorres i a banda i banda camps de blat de moro tallats i recollits. Visibilitat força dolenta.



Foto 19: A.P. 3, Camps acabats de llaurar. Visibilitat bona. S'observa ceràmica vidrada en superfície.



Foto 21: A.P. 3, Plantacions de pomeres, amb mala visibilitat de prospecció.



Foto 20: A.P. 3, Camí de les Sorres i camps de blat de moro tallats i recollits. Visibilitat força dolenta.



Foto 22: A.P. 3, Zona a tocar del Ter amb vegetació de ribera.



Foto 23: A.P. 4, Zona a tocar del Ter amb arbres de ribera.



Foto 25: A.P. 4, Plantacions de pomeres, amb mala visibilitat de prospecció.



Foto 24: A.P. 4, Camp d'userda amb visibilitat dolenta. Al fons plantació de pomeres.



Foto 26: A.P. 4, Camp de blat de moro tallat i recollit, amb visibilitat força dolenta.



Foto 27: A.P. 4, Plantacions de pomeres, amb mala visibilitat de prospecció.



Foto 29: A.P. 4, Final prospecció AP4 a la rotonda d'entrada al poble d'Ullà.



Foto 28: A.P. 4, Camp sense cultivar amb visibilitat mitjana on es localitzaren materials ceràmics.



Foto 30: A.P. 5, Rotonda situada a l'entrada del poble d'Ullà.



Foto 31: A.P. 5, Camps d'usurda crescuts amb visibilitat nul·la.



Foto 33: A.P. 5, Camps de plantacions de pomeres amb visibilitat dolenta.



Foto 32: A.P. 5, Camps preparats per sembrar amb visibilitat bona.



Foto 34: A.P. 6, Camps de plantacions de pomeres amb visibilitat dolenta.



Foto 35: A.P. 6, Camps a punt de sembrar amb visibilitat bona.



Foto 37: A.P. 6, Final prospecció. Rotonda a l'encreuament entre la carretera C31 i la carretera GI-632 direcció l'Escala.



Foto 36: A.P. 6, Camps amb cereal germinat i visibilitat bona.

5.5. Fotografies de les edificacions no catalogades (E.D.) i (E.T)



Foto 38: E.D. 3, : caseta de camp de forma rectangular i planta baixa feta d'obra i arrebossada amb ciment. La coberta és de teula i a doble vessant. Presenta un jardí a la part davantera de la casa.



Foto 39: E.D. 4 : Mas de la Resclosa.



Foto 40: E.D. 5, : Caseta d'obra de forma quadrada arrebossada amb ciment, i coberta inclinada destinada a tasques del camp.



Foto 41: E.D. 6, : Caseta d'obra de forma quadrada arrebossada amb ciment, i coberta a doble vessant amb teules, destinada a tasques del camp.



Foto 43: E.T. 1,,: Fita de terme de límit de propietat, escrita amb inicials per les dues bandes amb lletra capital.



Foto 42: E.T. 1,,: Fita de terme de límit de propietat, escrita amb inicials per les dues bandes amb lletra capital.

5.6. Fotografies de les zones d'expectativa arqueològica. ZEA



Foto 44: Z.E.A. 1, Camp sense cultivar amb visibilitat mitjana on es localitzaren materials ceràmics..



Foto 45: ZEA 1: Detall d'un fragment ceràmic localitzat.

6. Bibliografia

Carta Arqueològica de la comarca del Baix Empordà: Verges, La Tallada d'Empordà, Ullà, Fontanilles, Gualta i Torroella de Montgrí. Inventari i Documentació del Patrimoni Arqueològic i Paleontològic de Catalunya. Generalitat de Catalunya.

Inventari del Patrimoni Arquitectònic de les comarques del Baix Empordà: Verges, La Tallada d'Empordà, Ullà, Fontanilles, Gualta i Torroella de Montgrí. Inventari i Documentació del Patrimoni Arqueològic i Paleontològic de Catalunya. Generalitat de Catalunya.

CALPENA, D (2012). *Memòria de la prospecció superficial i l'estudi de l'impacte sobre el patrimoni cultural (Arqueològic, paleontològic i arquitectònic). Projecte de millora general. Variant de Torroella de Montgrí. Carretera C-31. PK 348+000 al 355+570. Tram: Torroella de Montgrí-Gualta.*

CASAS, J., MARTÍ, M (2007), *Memòria de la prospecció superficial i l'estudi de l'impacte sobre el patrimoni cultural (Arqueològic, paleontològic i arquitectònic). Projecte de millora general. Variant de Torroella de Montgrí. Carretera C-31. PK 348+660 al 356+200. Tram: Torroella de Montgrí-Gualta-Verges.*

DD.AA (1988), *Gran Geografia comarcal de Catalunya.* Enciclopèdia Catalana. Barcelona.

DD.AA (1990), *Catàleg de Monuments i Conjunts Històrico-Artístics de Catalunya,* Generalitat de Catalunya, Departament de Cultura.

DD.AA. (1992), *Gran Enciclopèdia Catalana. Catalunya Romànica,* Barcelona.

7. Netgrafia

www.comarcalia.com

<http://www.enciclopedia.cat/>

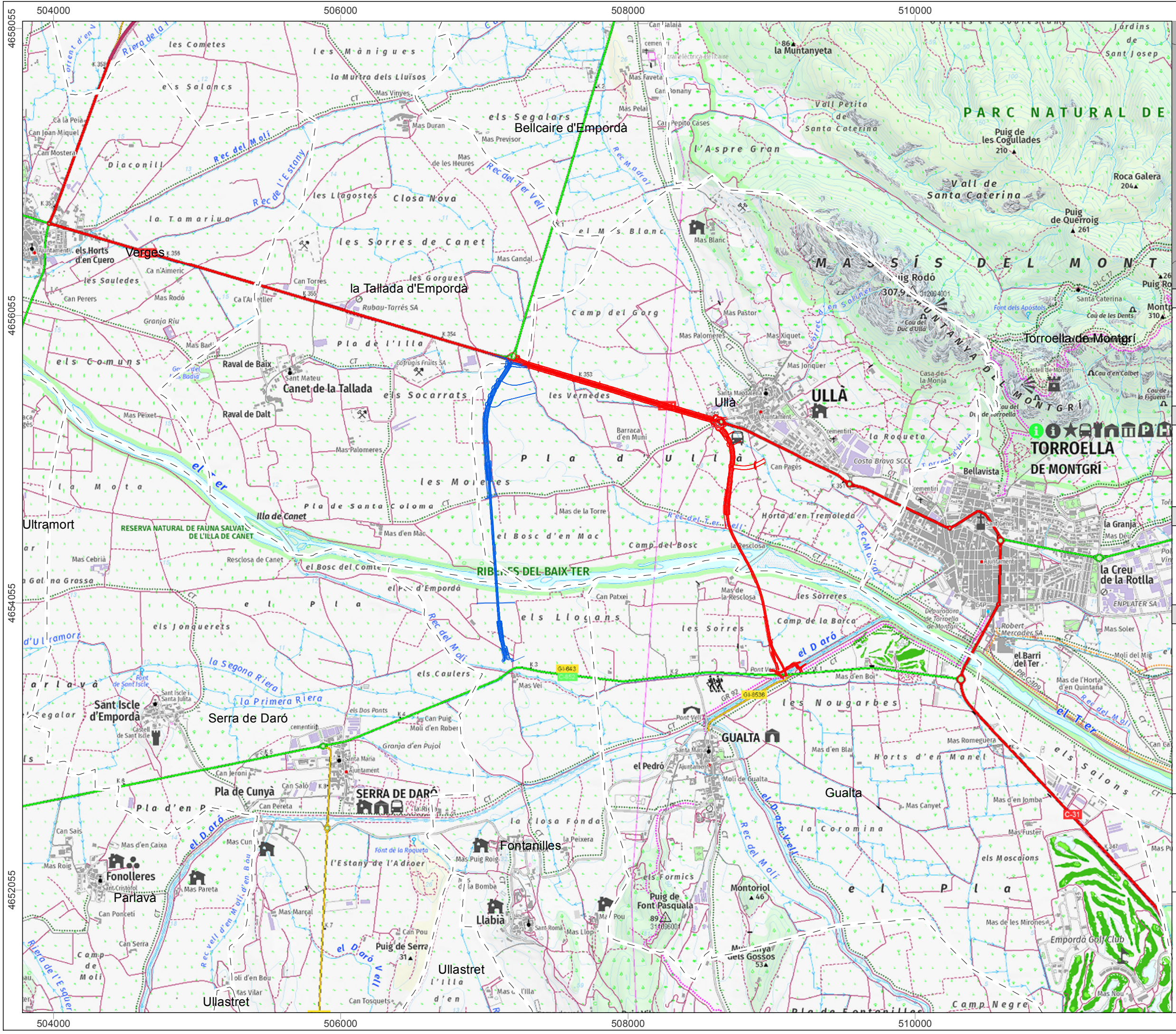
Annex 1: Documentació cartogràfica/planimètrica

La informació geogràfica generada en aquest projecte i la cartografia produïda tenen el següent sistema de referència geogràfica:

Projecció: UTM (Universal Transversal Mercator)

Fus: 31N

Datum: ETRS 89



NOM DEL PROJECTE

Estudi Informatiu. Estudi General. Variant de Torroella de Montgrí. Carretera C-31, PK 348+500 al 353+500. Tram: Gualta - La Tallada d'Empordà.

MUNICIPI

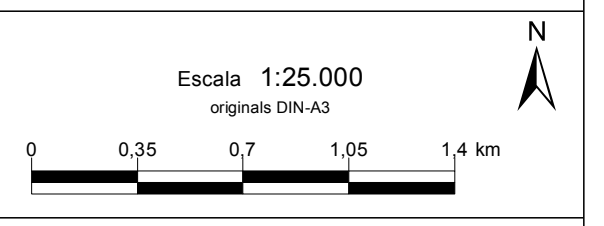
la Tallada d'Empordà
Ullà
Gualta
Fontanilles

COMARCA

el Baix Empordà

LLEGENDA

- Alternativa 1
- Alternativa 2



BASE CARTOGRÀFICA: ICC www.icc.cat
PROJECCIÓ UTM FUS 31N / ETRS 89
PLÀNOL NÚM.: 1

504000 506000 508000 510000

4658055

4656055

4654055

4652055

4650055

504000 506000 508000 510000

4658055

4656055

4654055

4652055

504000 506000 508000 510000

4658055

4656055

4654055

4652055

504000 506000 508000 510000

4658055

4656055

4654055

4652055

504000 506000 508000 510000

4658055

4656055

4654055

4652055

504000 506000 508000 510000

4658055

4656055

4654055

4652055

504000 506000 508000 510000

4658055

4656055

4654055

4652055

504000 506000 508000 510000

4658055

4656055

4654055

4652055

504000 506000 508000 510000

4658055

4656055

4654055

4652055

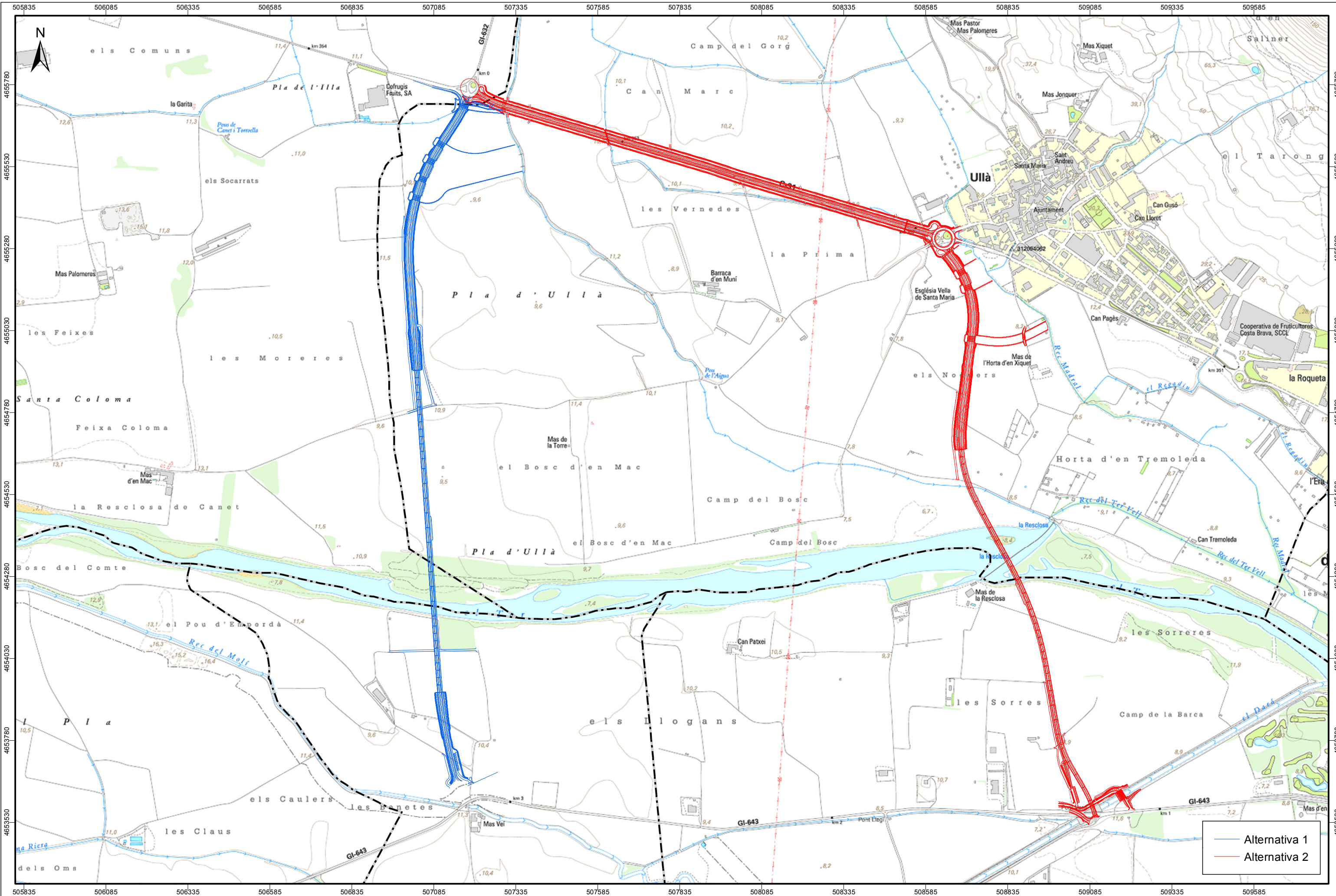
504000 506000 508000 510000

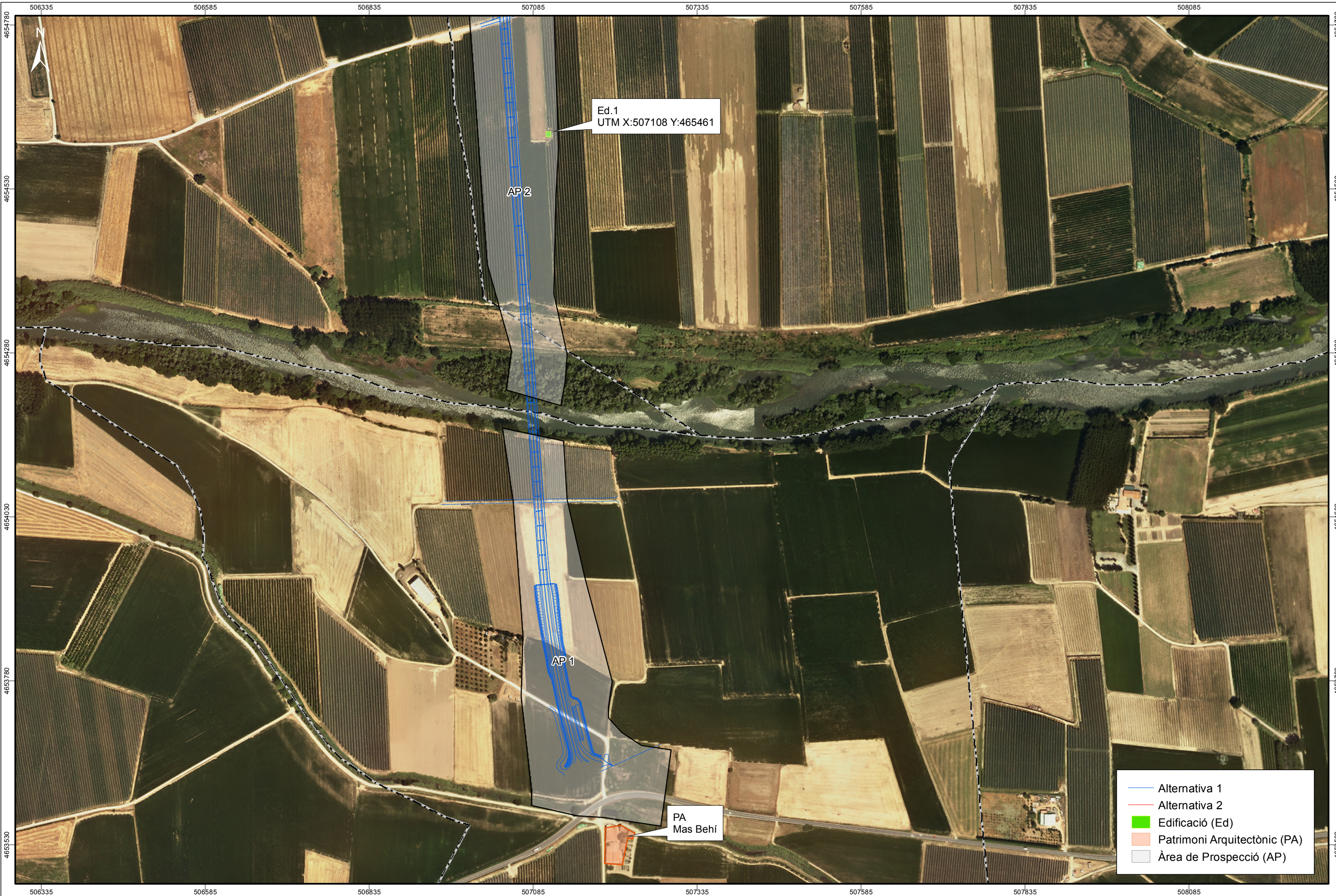
4658055

4656055

4654055

4652055



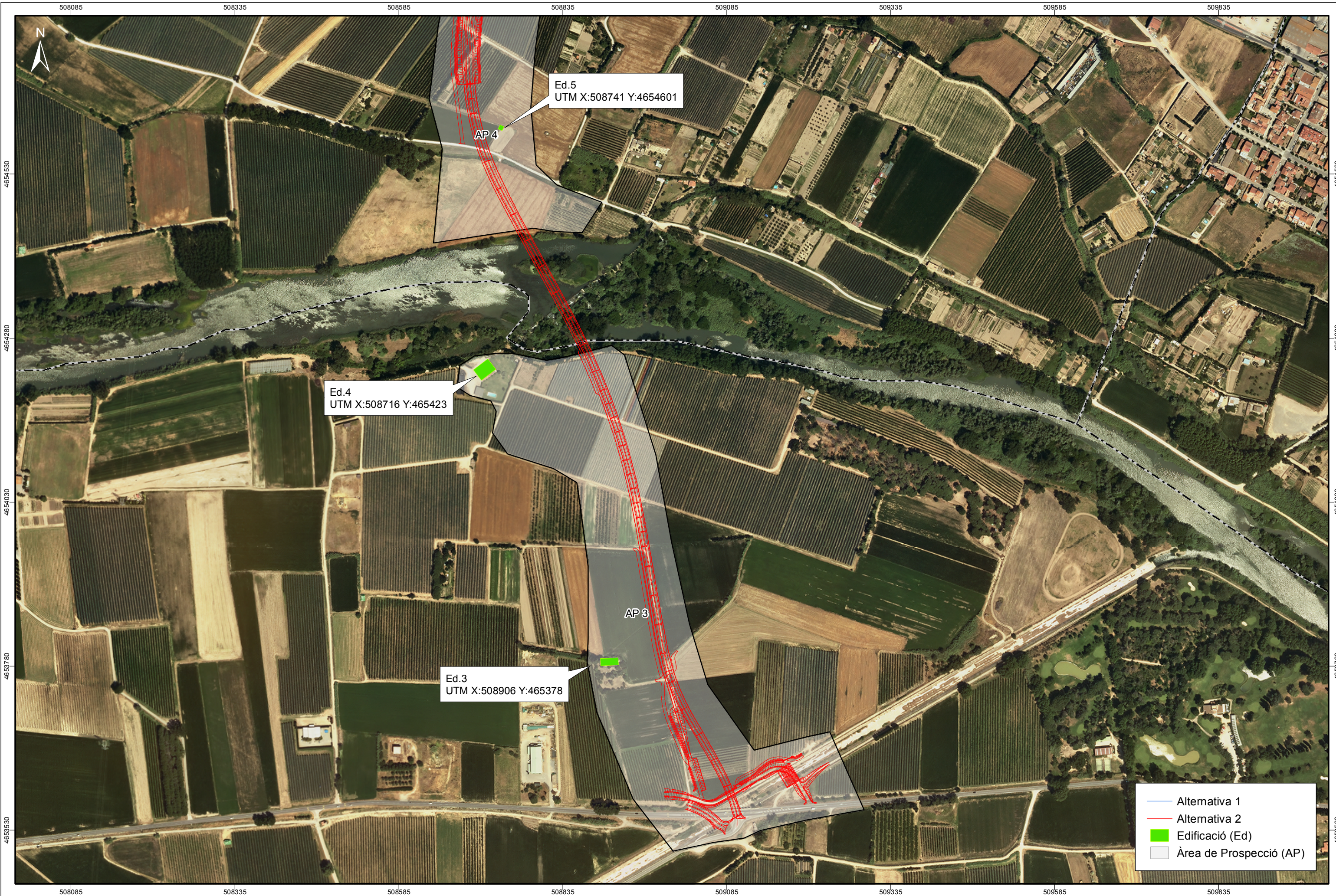


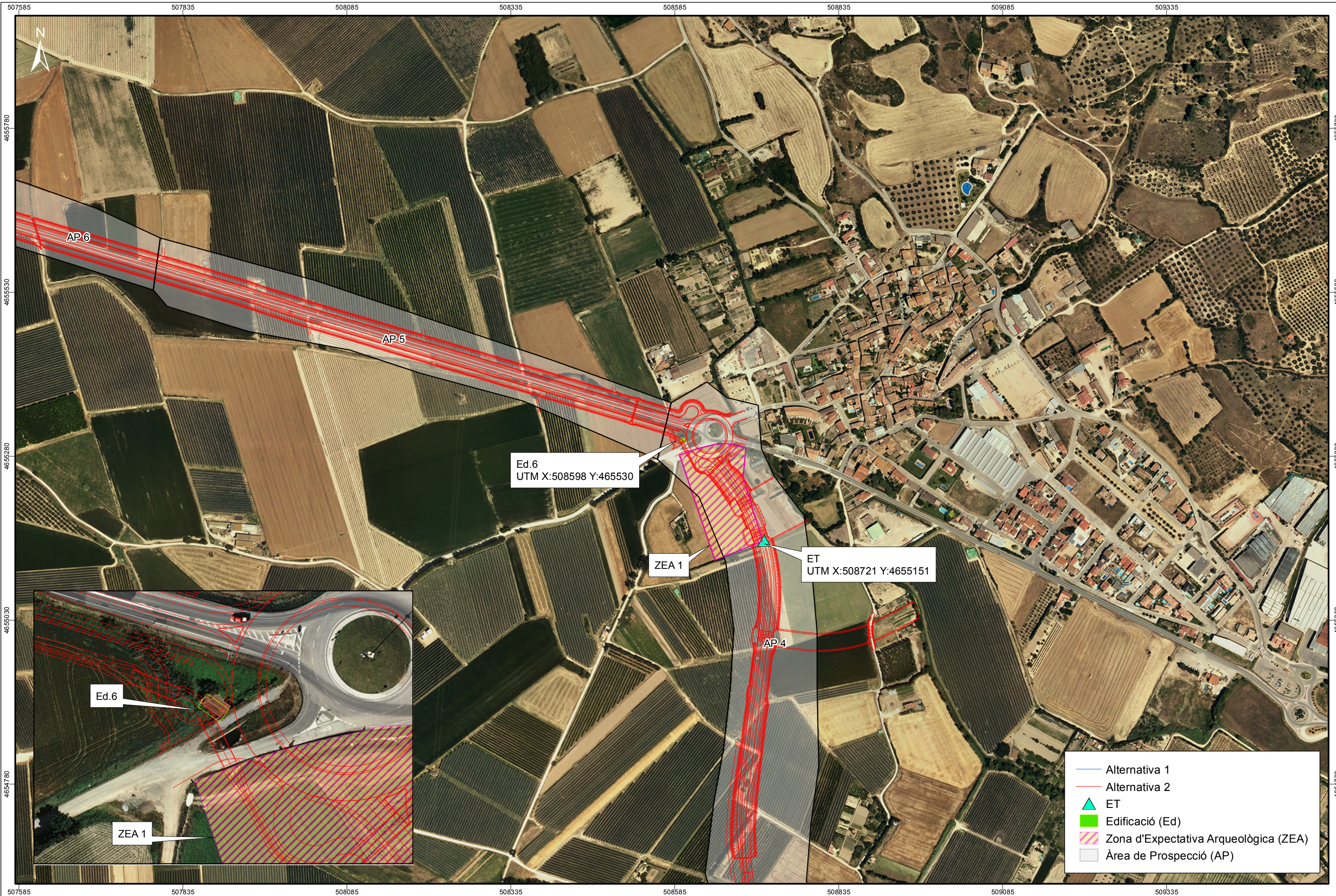
- Alternativa 1
- Alternativa 2
- Edificació (Ed)
- Patrimoni Arquitectònic (PA)
- Àrea de Prospecció (AP)



Ed.2
UTM X:506993 Y:465547

- Alternativa 1
- Alternativa 2
- Àrea de Prospecció (AP)
- Edificació (Ed)





- Alternativa 1
- Alternativa 2
- ▲ ET
- Edificació (Ed)
- Zona d'Expectativa Arqueològica (ZEA)
- Àrea de Prospecció (AP)

Annex 2: Fitxes de la prospecció arqueològica preventiva

Millora General. Variant de Torroella de Montgrí. Carretera C-31. Pk 348+500 al 353+500. Tram: Gualta – La Tallada d’Empordà (Baix Empordà)

ATICSL

Àrea de prospecció: A.P. 1

Zona d'expectativa arqueològica:

Municipi: Fontanilles, La Tallada d'Empordà

Comarca: Baix Empordà

Data: DES 2018

Visibilitat bona Visibilitat regular Visibilitat dolenta

Ús del sòl:

Camps de conreu Terrasses Erm Bosc Zona urbana

Altres

Condicions dels camps en el moment de realitzar la prospecció:

Llaurat Sembrat Germinat Adult Segat Abandonat / no treballat

Indicis de rebaixos de terra

Abocaments moderns

Localització de restes arqueològiques:

Negativa

Positiva

Ceràmica

Material lític

Metall

Os

Material constructiu

Elements arquitectònics

Altres restes:

Descripció / cronologia:

Localització d'estructures arqueològiques:

Sí

No

Tipus d'estructures:

Positives

Negatives

Cronologia / descripció:

Observacions:

L'àrea de prospecció s'inicia al començament de l'alternativa 1, a tocar del Mas Behí, P.A. 1 situat a l'altura del Pk 3+100 de la carretera GI-643, que porta de Torroella de Montgrí fins a Parlavà, i finalitza en el riu Ter.

El tipus de conreu dels camps és en primer lloc de blat de moro, i un camp de naps, que en aquests moments es troben ja tallats i recollits. A l'hora de realitzar la prospecció, la visibilitat que s'ha obtingut és mitjana en els camps de blat de moro i millor en el camp de naps. Amb tot s'ha pogut observar la presència de ceràmica moderna i teules també modernes.

A mida que ens acostem cap al riu Ter el tipus de cultiu canvia i es transforma en plantacions de pomeres, que serà una constant al llarg de tota la prospecció. Pel que fa a la visibilitat, en aquest cas ha estat dolenta, ja que l'espai que queda entre les files de pomeres està cobert d'herba i fulles caigudes de les mateixes pomeres.

La prospecció d'aquesta àrea finalitza a l'altura del riu Ter, amb una franja molt petita d'uns 2 metres d'espai amb vegetació de riera.

Els resultats de la prospecció han donat negatiu pel que fa a la troballa de restes arqueològiques. El material que s'ha pogut observar en superfície és ceràmica molt moderna procedent d'abocaments del pagès per tal de preparar els camps.

Millora General. Variant de Torroella de Montgrí. Carretera C-31. Pk 348+500 al 353+500. Tram: Gualta – La Tallada d’Empordà (Baix Empordà)

ATICSL

Àrea de prospecció: AP 2

Zona d'expectativa arqueològica:

Municipi: Ullà i La Tallada d'Empordà

Comarca: Baix Empordà

Data: DES 2018

Visibilitat bona Visibilitat regular Visibilitat dolenta

Ús del sòl:

Camps de conreu Terrasses Erm Bosc Zona urbana

Altres

Condicions dels camps en el moment de realitzar la prospecció:

Llaurat Sembrat Germinat Adult Segat Abandonat / no treballat

Indicis de rebaixos de terra

Abocaments moderns

Localització de restes arqueològiques:

Negativa

Positiva

Ceràmica

Material lític

Metall

Os

Material constructiu

Elements arquitectònics

Altres restes:

Descripció / cronologia:

Localització d'estructures arqueològiques:

Sí

No

Tipus d'estructures:

Positives

Negatives

Cronologia / descripció:

Observacions:

L'àrea de prospecció s'inicia just a l'altura del riu Ter i finalitza quan es troba amb la carretera C31 a l'altura del Pk 354+500.

L'inici de la prospecció es localitza en el riu Ter, en una zona de bosc de ribera a tocar d'aquest. Es troba molt embardissat i cobert de fulles, per la qual cosa la visibilitat de prospecció ha estat nul·la. Segueix a aquest bosc una zona de canyissars acabats de tallar. La visibilitat de prospecció ha estat bona, i els resultats han donat negatiu.

A partir d'aquest punt hi ha una petita mota amb vegetació de ribera després de la qual es troben un seguit de camps amb plantacions de pomeres. Aquests camps presenten una visibilitat entre mitjana i dolenta, ja que entre els fileres de pomeres hi ha una capa d'herba i les fulles caigudes de les pomeres. Intercalats entre les plantacions de pomeres es localitzen dos camps acabats de llaurar, que presenten bona visibilitat però sense aportar restes ceràmiques.

La darrera zona prospectada d'aquesta AP és un camp de blat de moro tallat i recollit que no ha donat resultats positius en la localització de restes arqueològiques.

Els resultats de la prospecció han donat negatiu pel que fa a la troballa de restes arqueològiques. El material que s'ha pogut observar en superfície és ceràmica molt moderna procedent d'abocaments del pagès per tal de preparar els camps.

Al llarg del recorregut d'aquesta àrea de prospecció s'ha localitzat la ED 1 i la ED2.

Millora General. Variant de Torroella de Montgrí. Carretera C-31. Pk 348+500 al 353+500. Tram: Gualta – La Tallada d’Empordà (Baix Empordà)

ATICSL

Àrea de prospecció: AP 3

Zona d'expectativa arqueològica:

Municipi: GUALTA

Comarca: BAIX EMPORDÀ

Data: DES 2018

Visibilitat bona Visibilitat regular Visibilitat dolenta

Ús del sòl:

Camps de conreu Terrasses Erm Bosc Zona urbana

Altres

Condicions dels camps en el moment de realitzar la prospecció:

Llaurat Sembrat Germinat Adult Segat Abandonat / no treballat

Indicis de rebaixos de terra

Abocaments moderns

Localització de restes arqueològiques:

Negativa Positiva

Ceràmica
 Material lític
 Metall
 Os
 Material constructiu
 Elements arquitectònics

Altres restes:

Descripció / cronologia:

Localització d'estructures arqueològiques:

Sí No

Tipus d'estructures: Positives Negatives

Cronologia / descripció:

Observacions:

L'àrea de prospecció s'inicia en el Pk 1+400 de la carretera GI-643 i finalitza en el riu Ter.

Una vegada creuada la carretera GI-643 i el riu Daró es localitza un camp amb blat de moro tallat i dos camps més de pomes, dels quals un està arrencat. La visibilitat d'aquests camps era dolenta. La zona continua en direcció al riu Ter i es troba ocupada en el tram central per camps de blat de moro tallats i recollits, amb una visibilitat força dolenta. Li segueixen uns camps acabats de llaurar que permeten una visibilitat molt bona. De nou li segueixen camps de blat de moro tallats i recollits, amb el mateix tipus de visibilitat que s'observa en els primers, per arribar finalment a una plantació de pomes que ens porta fins el riu Ter. Aquesta plantació ofereix també una visibilitat nul·la del terra, que es troba cobert per herba i fulles caigudes de les mateixes pomes. Al final de la plantació de pomes hi ha una línia de xiprers i també la ED 4 o Mas de la Resclosa.

Els resultats de la prospecció han donat negatiu pel que fa a la troballa de restes arqueològiques. El material que s'ha pogut observar en superfície és ceràmica molt moderna procedent d'abocaments del pagès per tal de preparar els camps. Al llarg del recorregut d'aquesta àrea de prospecció s'ha localitzat la ED, la ED4.

Millora General. Variant de Torroella de Montgrí. Carretera C-31. Pk 348+500 al 353+500. Tram: Gualta – La Tallada d’Empordà (Baix Empordà)

ATICSL

Àrea de prospecció: AP4

Zona d'expectativa arqueològica:

Municipi: ULLÀ

Comarca: BAIX EMPORDÀ

Data: DES 2018

Visibilitat bona Visibilitat regular Visibilitat dolenta

Ús del sòl:

Camps de conreu Terrasses Erm Bosc Zona urbana

Altres

Condicions dels camps en el moment de realitzar la prospecció:

Llaurat Sembrat Germinat Adult Segat Abandonat / no treballat

Indicis de rebaixos de terra

Abocaments moderns

Localització de restes arqueològiques:

Negativa Positiva

Ceràmica
 Material lític
 Metall
 Os
 Material constructiu
 Elements arquitectònics

Altres restes:

Descripció / cronologia:

Localització d'estructures arqueològiques:

Sí No

Tipus d'estructures: Positives Negatives

Cronologia / descripció:

Observacions:

L'àrea de prospecció s'inicia just a l'altura del riu Ter i finalitza quan es troba amb la carretera C31 a l'altura de la rotonda d'Ullà. L'inici de la prospecció es localitza en el riu Ter, en una zona a tocar d'aquest amb arbres de ribera. Tot seguit es localitza una plantació de pomes acabada de plantar amb bona visibilitat, però que no ha donat resultats positius pel que fa a troballes de ceràmica. Li segueix un camp plantat amb userda que presenta una visibilitat nul·la i a partir d'aquí comencen un seguit de camps de pomes intercalats amb camps de blat de moro. És en aquesta zona on es localitza la ED 5. Els camps de blat de moro es troben tallats i recollits, però amb tot la visibilitat és prou dolenta. Els camps de pomes presenten una visibilitat entre dolenta i nul·la. Tan sols es pot prospecciar entre les fileres de pomes i generalment aquests espais es troben coberts d'herbes i fulles de les mateixes pomes, per la qual cosa no s'ha pogut observar la superfície del terra. Entre els camps de pomes i el darrer camp situat a tocar de la rotonda s'han localitzat una filera de xiprers que fa de límit i una fita de terme de propietat, la ET 1. La darrera zona prospectada és un camp sense cultivar que permet una visibilitat mitjana i on es van observar fragments de ceràmica gris d'època medieval. És la ZEA 1, anomenada els Noguers. La prospecció finalitza a tocar de la rotonda d'entrada al poble d'Ullà i just a tocar d'aquesta hi ha la ED 6.

Millora General. Variant de Torroella de Montgrí. Carretera C-31. Pk 348+500 al 353+500. Tram: Gualta – La Tallada d'Empordà (Baix Empordà)

ATICSL

Àrea de prospecció: AP5

Zona d'expectativa arqueològica:

Municipi: ULLÀ

Comarca: BAIX EMPORDA

Data: DES 2018

Visibilitat bona Visibilitat regular Visibilitat dolenta

Ús del sòl:

Camps de conreu Terrasses Erm Bosc Zona urbana

Altres

Condicions dels camps en el moment de realitzar la prospecció:

Llaurat Sembrat Germinat Adult Segat Abandonat / no treballat

Indicis de rebaixos de terra

Abocaments moderns

Localització de restes arqueològiques:

Negativa Positiva

Ceràmica
 Material lític
 Metall
 Os
 Material constructiu
 Elements arquitectònics

Altres restes:

Descripció / cronologia:

Localització d'estructures arqueològiques:

Sí No

Tipus d'estructures: Positives Negatives

Cronologia / descripció:

Observacions:

L'àrea de prospecció s'inicia a la rotonda situada a la carretera a l'entrada del poble d'Ullà, en el punt en que es troba amb la carretera C31 a l'altura del Pk 352+000 i finalitza en el Pk 353+000 de la carretera C31.

A l'altura de la rotonda d'entrada al poble d'Ullà es troben alguns camps de cultiu plantats d'usarda crescuda amb mala visibilitat per a la prospecció, seguits d'alguns camps preparats per plantar blat de moro. La visibilitat en aquest cas era bona, però no es van localitzar restes ceràmiques ni arqueològiques.

Tot seguit es localitzen diversos camps amb plantacions de pomeres que presenten una visibilitat entre dolenta i nul·la. Tan sols es pot prospectar entre les fileres de pomeres i generalment aquests espais es troben coberts d'herbes i fulles de les mateixes pomeres, per la qual cosa no s'ha pogut observar la superfície del terra.

Millora General. Variant de Torroella de Montgrí. Carretera C-31. Pk 348+500 al 353+500. Tram: Gualta – La Tallada d'Empordà (Baix Empordà)

ATICSL

Àrea de prospecció: AP6

Zona d'expectativa arqueològica:

Municipi: ULLÀ I LA TALLADA D'EMPORDÀ

Comarca: BAIX EMPORDÀ

Data: DES 2018

Visibilitat bona Visibilitat regular Visibilitat dolenta

Ús del sòl:

Camps de conreu Terrasses Erm Bosc Zona urbana

Altres

Condicions dels camps en el moment de realitzar la prospecció:

Llaurat Sembrat Germinat Adult Segat Abandonat / no treballat

Indicis de rebaixos de terra

Abocaments moderns

Localització de restes arqueològiques:

Negativa Positiva

Ceràmica
 Material lític
 Metall
 Os
 Material constructiu
 Elements arquitectònics

Altres restes:

Descripció / cronologia:

Localització d'estructures arqueològiques:

Sí No

Tipus d'estructures: Positives Negatives

Cronologia / descripció:

Observacions:

L'àrea de prospecció s'inicia a l'altura del Pk 353+000 de la carretera C31 i finalitza a la rotonda situada a l'encreuament entre la carretera C31 a l'altura del Pk 354+500, i l'inici de la carretera GI-632 que porta a l'Escala passant per Belcaire d'Empordà.

Tota aquesta zona, a banda d'alguns camps amb plantacions de pomeres que a l'igual que a l'AP 5 presenten un visibilitat entre dolenta i nul·la, està formada per camps de cultiu preparats per plantar blat de moro, i camps de cultiu sembrats amb cereal ja germinat.

Tota aquesta zona presenta una visibilitat molt bona, però amb tot, no s'han localitzat restes arqueològiques que indiquin la presència de jaciments.

L'AP 6 finalitza a la rotonda situada a l'encreuament entre la carretera C31 i la carretera GI-632 que porta a l'Escala passant per Belcaire d'Empordà.

Annex 3: Legislació Patrimoni Cultural i Autoritzacions Administratives


LLEI 9/1993, de 30 de setembre, del patrimoni cultural català

(DOGC núm. 1807, d'11.10.1993)

DECRET 78/2002, de 5 de març, del Reglament de protecció del patrimoni arqueològic i paleontològic.

(DOGC núm. 3594, de 13.3.2002)

(Correcció d'errades DOGC núm. 3915, d' 1.7.2003)


 Generalitat de Catalunya
 Departament de Cultura
 Serveis Territorials a Girona

Expedient 518 K121N340-846-296-799 2018/1-23044 d'autorització d'una intervenció arqueològica preventiva a: Variant Torroella de Montgrí. Carretera C-31 PK 348+500 al PK 353+500. Tram Gualta – La Tallada d'Empordà (Gualta, Fontanilles, Ullà, La Tallada d'Empordà; Baix Empordà), segons el procediment establert en l'article 14 i següents del Decret 78/2002, de 5 de març de 2002, del Reglament de protecció del patrimoni arqueològic i paleontològic.

Fets

- En data 29 de novembre de 2018 (R/E 0392E 586), el senyor Josep Secañell i Nadales, com a representant de AUDINGINTRAESA sol·licita una intervenció arqueològica preventiva a: Variant Torroella de Montgrí. Carretera C-31 PK 348+500 al PK 353+500. Tram Gualta – La Tallada d'Empordà (Gualta, Fontanilles, Ullà, La Tallada d'Empordà; Baix Empordà) del 5 al 10 de desembre de 2018, sota la direcció de l'arqueòloga Montserrat Freixa i Vila. (Àtics, SL).
- En data 3 de desembre de 2018, l'arqueòloga territorial de Girona va emetre informe favorable sobre la sol·licitud esmentada.
- En data 3 de desembre de 2018, el Servei d'Arqueologia i Paleontologia va proposar autoritzar la intervenció.


Motivació

Redacció de l'Estudi d'Impacte Ambiental. Variant Torroella de Montgrí de la carretera C-31 PK 348+500 al PK 353+500. Tram Gualta – La Tallada d'Empordà (La Tallada d'Empordà, Ullà, Fontanilles, Gualta; Baix Empordà).

Fonaments de dret

- Article 47 i següents de la Llei 9/1993, de 30 de setembre, del patrimoni cultural català (DOGC núm. 1807).
- Decret 78/2002, de 5 de març de 2002, del Reglament de protecció del patrimoni arqueològic i paleontològic (DOGC núm. 3594).
- Decret 304/2011, de 29 de març, de reestructuració del Departament de Cultura (DOGC núm. 5849, de 31.3.2011); i Resolució CMC/254/2010, de 8 de gener, de delegació de competències de la persona titular de la Direcció General del Patrimoni Cultural en les persones directores dels Serveis Territorials del Departament de Cultura i Mitjans de Comunicació (DOGC núm. 5566, de 12.2.2010).

Carrer dels Ciutadans, 18
 17004 GIRONA
 Telèfon 972 22 54 55
 Fax 972 22 54 06


 Generalitat de Catalunya
 Departament de Cultura
 Serveis Territorials a Girona

Resolució

Per tot això, **resolc:**

1. Autoritzar la realització d'una intervenció arqueològica preventiva d'acord amb les següents dades i condicions:

Lloc de la intervenció: Variant Torroella de Montgrí de la carretera C-31 PK 348+500 al PK 353+500. Tram Gualta – La Tallada d'Empordà (Gualta, Fontanilles, La Tallada d'Empordà, Ullà; Baix Empordà)
 Persona o institució autoritzada: AUDINGINTRAESA
 Direcció de la intervenció: Montserrat Freixa i Vila. (Àtics, SL)
 Activitat autoritzada: prospecció
 Termini de realització: del 5 al 10 de desembre de 2018
 Lloc de dipòsit provisional de les restes: no es preveu recollida de material.

La intervenció arqueològica autoritzada haurà de ser realitzada d'acord amb les disposicions de la Llei 9/1993, del patrimoni cultural català, i del Decret 78/2002, del Reglament de protecció del patrimoni arqueològic i paleontològic, així com en els termes descrits en la documentació presentada per a la tramitació de l'expedient.

El termini de dos anys previst per a la presentació de la memòria, s'entendrà que comença a comptar a partir del dia en què ha finalitzat la intervenció.

2. Notificar aquesta resolució, que no exhaureix la via administrativa, a la persona o entitat interessada i comunicar-li que contra aquesta pot interposar-hi recurs d'alçada davant la consellera de Cultura, en el termini d'un mes a comptar de l'endemà de la recepció d'aquesta notificació.

Notificar, així mateix, aquesta resolució a l'ajuntament del municipi afectat, i comunicar-li que contra aquesta pot interposar-hi recurs contenciós administratiu davant el Tribunal Superior de Justícia de Catalunya, en el termini de dos mesos a comptar de l'endemà de la recepció d'aquesta notificació. Potestativament, dins el mateix termini, podrà efectuar el requeriment previ previst a l'article 44 de la Llei 29/1998, de 13 de juliol, de la jurisdicció contenciosa administrativa.

Girona, 4 de desembre de 2018

P.d. Resolució CMC/254/2010, DOGC 12.2.2010
 La directora dels Serveis Territorials

Maria del Carme Renedo Puig -
 Signat digitalment per Maria del Carme Renedo Puig - DNI 40300780L (AUT)
 Data: 2018.12.04 09:42:31 +01'00'

Carme Renedo i Puig

Carrer dels Ciutadans, 18
 17004 GIRONA
 Telèfon 972 22 54 55
 Fax 972 22 54 06

