



A j u n t a m e n t d e L a L l a c u n a

POBLAT IBÈRIC DEL CASTELLAR

**MEMÒRIA DE LES 2 INTERVENCIIONS ARQUEOLÒGIQUES
REALITZADES L'ANY 2018: CONSOLIDACIÓ I EXCAVACIÓ**

**Mireia Sabaté i Balada
Jordi Morer de Llorens**

S E R V E I D E P A T R I M O N I A R Q U I T E C T Ò N I C L O C A L



**Diputació
Barcelona**

**Àrea de Territori
i Sostenibilitat**

FITXA TÈCNICA

Nom del jaciment	el Castellar (Poblat Ibèric)
Número d'expedient	747 K121 N-369/ 2018-2-22106 747 K121 N-369/ 2018-8790
Número d'inventari jaciment	7736
Municipi	la Llacuna
Comarca	Anoia
Coordenades	X: 376393 Y: 4589696
Alçada	905 m
Superfície total del solar/jaciment	3000 m ² aprox.
Superfície afectada	88 m ² aprox
Tipus d'intervenció	Preventiva
Tipus d'activitat	Documentació
Cronologia	Ibèric final
Dates d'execució	23 de març a 6 d'abril de 2018 2 al 30 de juliol de 2018.
Promotor	Ajuntament de la Llacuna Servei de Patrimoni Arquitectònic Local de la Diputació de Barcelona
Lloc de dipòsit temporal	Ajuntament de la Llacuna. Museu
Arqueòleg/a director/a	Mireia Sabaté i Balada; Jordi Morer de Llorens

INDEX

1. INTRODUCCIÓ I MOTIUS DE LA INTERVENCIÓ	pg 4 - 5
2. ANTECEDENTS ARQUEOLÒGICS.....	pg 6 - 7
3. MARC GEOGRÀFIC.....	pg 8 - 9
4. METODOLOGIA I TÈCNIQUES	pg 10 - 12
5. DESENVOLUPAMENT DELS TREBALLS	pg 13 – 29
6. ACTIVITATS COMPLEMENTARIAL DEL CAMP DE TREBALL.....	pg 30– 33
7. MATERIAL CERÀMICS.....	pg 34-39
8. CONSIDERACIONS FINALS.....	pg 40-42
9. BIBLIOGRAFIA.....	pg 43-47

ANNEXOS:

Plantes i Seccions

Làmines material ceràmic

1.- INTRODUCCIÓ I MOTIUS DE LA INTERVENCIÓ

El projecte d'intervenció al jaciment ibèric del Castellar, s'emmarcà dins les diferents propostes engegades per part de l'Ajuntament de la Llacuna i l'Associació sense ànim de lucre *La Llacuna Recupera*, per tal de donar a conèixer i conservar diferents elements patrimonials del terme, així com augmentar-ne el seu coneixement.

Des del 2011 iniciatives personals han anat recollint informació sobre el patrimoni local, gestant-se així el projecte tal de poder donar-lo a conèixer de forma més oberta així com propiciar en l'avenç dels estudis històrics i patrimonials. Aquest grup, coordinat per Mireia Sabaté i Balada -Llicenciada en Belles Arts (especialitat en Conservació i restauració) per la UB, i Graduada en Arqueologia per la UAB, i veïna de la Llacuna- va iniciar a recuperar el material que es trobava en mans privades per tal d'aglutinar-lo i mostrar-lo de forma conjunta i amb una coherència històrica; per tot això es va usar un petit espai (de propietat municipal) per tal de poder estudiar, classificar, inventariar i exposar tot aquest patrimoni material. Tot aquesta feina estava emmarcada amb el que posteriorment es va plasmar en l'Associació *La Llacuna Recupera* que, a més, es dedica a programar activitats lúdic-educatives per a tots els públics, principalment els veïns i veïnes del municipi. Aquest projecte està vinculat dins el pla de dinamització social, turística i econòmica que promou l'Ajuntament de la Llacuna. D'aquesta manera, es vol que el teixit participatiu local s'involucri en la recuperació de la memòria històrica i que faci créixer, encara més, un sentiment de pertinença al municipi més gran del que ja existeix en aquests moments. A més, desenvolupant aquest projecte, la Llacuna pretén ampliar els recursos turístics existents gràcies a aquesta nova oferta turístic-cultural que, a més, benefici i es promoció el comerç local i de proximitat existent a la Llacuna.

El projecte estrictament al Castellar s'engegà al 2012 amb un projecte d'intervenció al jaciment per tal de desbrossar-lo i condicionar-ne l'accés únicament per a poder, en un futur, estudiar-lo arqueològicament. Al 2014 fou quan s'engegaren les campanyes d'excavació, en aquest cas una d'urgència, i el següent any una de programada, per la qual cosa es creà una col·laboració entre l'Ajuntament del municipi, l'entitat citada, la Universitat de Barcelona i l'empresa *Món Iber Rocs SL*.

Aquestes campanyes han compaginat dos formats diferents de treball; per una banda el voluntariat per part d'estudiants d'arqueologia de diferents universitats i, per l'altra, dins el marc dels Camps de Treball que ofereix el Departament de Joventut de la Generalitat de Catalunya. Així mateix, en el decurs de la campanya de 2018, cal destacar al Servei de Patrimoni Local de la Diputació de Barcelona que ha finançat la direcció tècnica de la campanya d'excavació i la redacció de la present memòria. Cal recordar que aquest finançament s'ha produït ininterrompidament des de l'any 2015.

L'objectiu d'aquesta feina, no és estrictament per un interès d'investigació acadèmica, sinó que pretén esdevenir un punt d'interès a nivell patrimonial al territori, augmentant així la consciència social per a la preservació i estudi dels bens llegats, així com obrir un nou ventall de possibilitats al municipi pel que fa al turisme i a les activitats d'oci lligades al coneixement del patrimoni.

2.- ANTECEDENTS ARQUEOLÒGICS

El jaciment arqueològic del Castellar era conegut des de fa anys a nivell de prospecció i a partir de troballes fetes per aficionats. Es sap que un grup d'aficionats havia realitzat un sondeig en una habitació del poblat. No és fins a finals dels anys setanta que s'excava amb metodologia arqueològica, en aquest cas per part de Núria Rafels i Fontanals. El resultat de la campanya practicada l'any 1979 (Rafel, 1982; Rafel i Mestres, 1983) foren la identificació d'una sèrie d'habitacions d'estructura rectangular adossades a un mur de tanca que sembla envoltar el turó. Aquestes habitacions presenten una superfície habitable que oscil·la entorn els 16 m². Els murs paral·lels que les configuren són construïts amb pedra seca i sense desbastar amb una altura màxima conservada dels murs de 1,35 m. Pel que fa al mur nord descansa sobre la roca que és retallada i forma un graó de 1,23 m fins arribar al sòl de les estances format per la mateixa roca.

Durant els treballs arqueològics es va documentar un sòl horitzó estratigràfic format en part per l'enderrocament dels murs. L'amortització de les habitacions, les quals s'abandonen sense violència, es situa entorn els segles II-I a.n.e, a partir de la ceràmica campaniana. Pel que fa a la construcció de les cases no es va exhumar cap element que permetés datar-ho, si bé es situa en una cronologia entorn el segle III a.n.e a partir de la comparació amb altres contextos com és el cas de la cova de Valldecerves o el poblat ibèric de Massana situats prop del Castellar.

L'any 2013, l'associació la Llacuna Recupera va iniciar unes tasques de neteja i recuperació i registre de les estructures conservades del jaciment. Es va realitzar una campanya de neteja i dibuix sota la direcció de l'arqueòleg Laro Sanchez Bonvehí i la restauradora Mireia Sabaté. Ja des d'aquest mateix any es va considerar que el més apropiat, des del punt de vista científic, és que aquesta intervenció i la seva continuïtat futura s'integressin en un projecte de recerca ja en curs en aquesta zona. Així vam integrar aquesta intervenció en el projecte de recerca : "El canvi sociocultural a la Cessetània oriental (Penedès i Garraf) durant la protohistòria i l'època romano republicana", on l'Investigador Principal és el Catedràtic de la Universitat de Barcelona Dr. Joan Sanmartí i Grego. De fet

l'excavació i estudi del poblat de el Castellar de la Llacuna s'emmarca a la perfecció en els objectius del projecte de recerca esmentat :

- Documentar i explicar les dinàmiques de canvi socio-cultural a la zona d'estudi.

- Documentar i explicar la diversitat de formes d'ocupació i explotació del territori a la Ibèria septentrional, a partir de l'anàlisi aprofundida d'una zona amb característiques morfològiques i ambientals particulars.

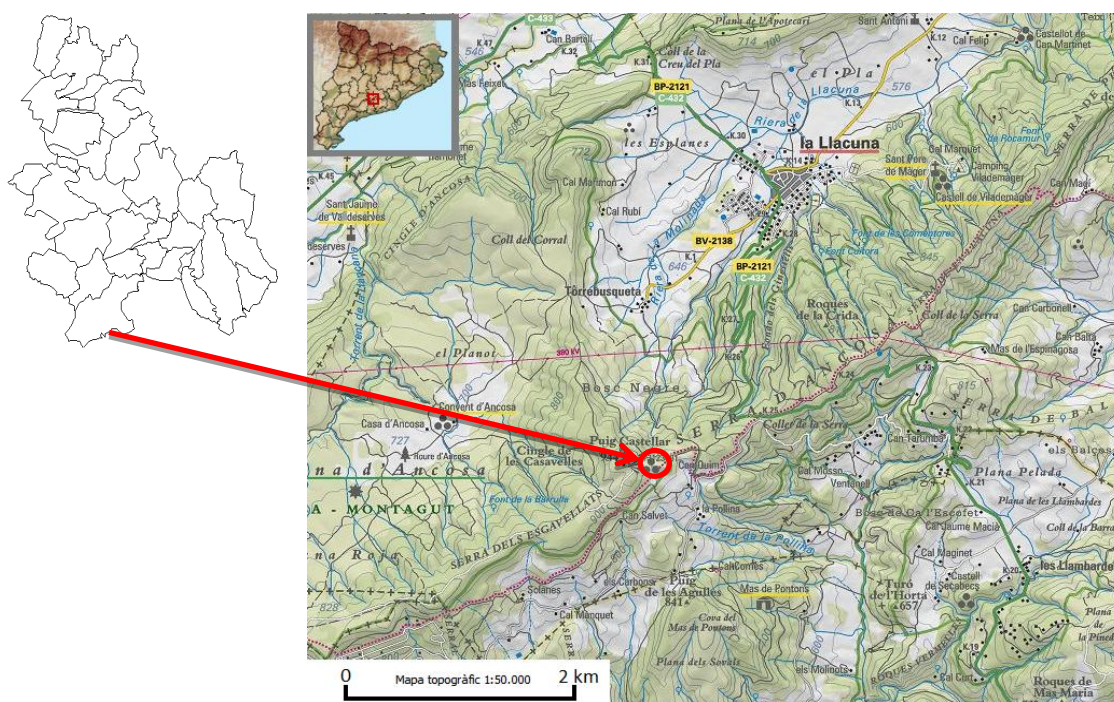
- Documentar la naturalesa de les formes d'organització urbanística a la mateixa zona, on són encara molt mal conegudes.

- Documentar i explicar les transformacions de la societat ibèrica de la zona sota el domini de Roma, fins a la seva completa dissolució.

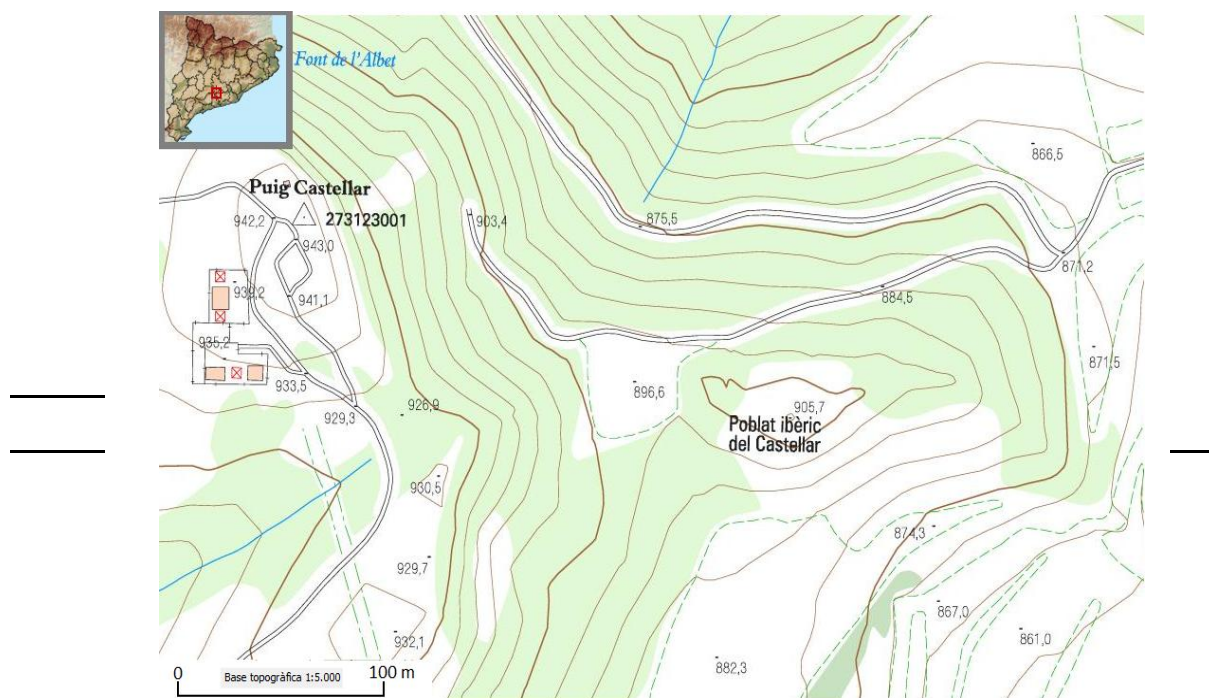
- Contribuir a la sistematització cronotipològica de la cultura material del primer mil·lenni aC a la zona d'estudi.

3.- MARC GEOGRÀFIC

El jaciment ibèric del Castellar es troba al municipi de la Llacuna, dins la comarca de l'Anoia. Per arribar-hi des de la Llacuna cal agafar la carretera BP-2121 direcció Vilafranca. Després de travessar aquesta població, un cop abandonat el Barri de la Carretera de Vilafranca, la carretera puja fins la carena de la Serra d'Ancosa. Al quilòmetre 25, al Collet de la Serra, cal prendre la desviació de la dreta, una pista asfaltada que porta fins a Camp d'Ases. Uns dos-cents metres després de la desviació cal abandonar aquesta pista en el primer trencant de la dreta per agafar un camí de terra. Cal seguir el camí durant un quilòmetre fins arribar a un camp situat uns vint metres sota el poblat ibèric del Castellar. Cal apuntar que el GR-172 passa a pocs metres del jaciment.



Mapa topogràfic extret a partir de www.icc.cat/vissir3 (ICC)



Mapa topogràfic de detall de la situació del jaciment arqueològic del Castellàr. Extret a partir de www.icc.cat/vissir3 (ICC)

El poblat ibèric del Castellàr es troba a 905 metres s.n.m. en un dels cims de la Serra d'Ancosa, al costat del Puig Castellàr situat a 943 metres s.n.m. Es troba en un dels punts més elevats d'aquest conjunt montanyós, el punt més elevat correspon al Puig de Formigosa (991 m s.n.m.) a l'extrem oest de la serralada, per la qual cosa ocupa una zona privilegiada pel que fa a la visibilitat i control dels territoris del voltant. Aquests corresponen, al nord-oest, a una sèrie de valls i planes com són la plana d'Ancosa, la de la Llacuna i la vall per on discorre el torrent d'Esblada. Mentre al sud-est corresponen a la vall de Mediona i els contraforts de la Serra d'Ancosa per on discorre el riu Foix i la riera de Pontons que hi vessa les seves aigües, a més a més de tota una sèrie de torrents i rieres afluent dels anteriors. En conjunt aquests accidents geogràfics conformen una sèrie de passos naturals en direcció nordest-sudoest. Pel que fa al jaciment es troba en un turó en forma d'esperò que ocupa aproximadament mitja hectàrea i es troba 20 metres per sobre dels camps cultivats que l'envolten. El desnivell és més pronunciat a la part sud, mentre que a la nord és més suau. Les habitacions excavades als anys vuitanta es troben en l'extrem sud d'aquest turó adossant-se al mur que l'envolta. La vegetació que ocupa aquest indret es compon de matolls, carrasques i alzines.

3.- METODOLOGIA I TÈCNIQUES

Degut a factors tècnics, la metodologia emprada ha estat l'habitual en jaciments protohistòrics, amb l'excavació en extensió dels nivells i estructures documentades i emprant el sistema de registre Harris, modificat a partir de les circumstàncies concretes de la pràctica arqueològica en aquest tipus de jaciments. A cada Unitat Estratigràfica identificada i numerada li correspon una fitxa descriptiva amb la informació bàsica de la U.E. A més de la corresponent identificació i numeració d'Unitats Estratigràfiques, s'ha introduït el concepte de Fet arqueològic. Aquest és un concepte desenvolupat per l'equip investigador de l'assentament protohistòric de Lattes (Herault), amb la intenció de facilitar la gestió de les dades en agrupar aquelles estructures homogènies formades per més d'una Unitat Estratigràfica (llars de foc, forats de pal, murs amb fonamentació, etc.). El concepte de Fet arqueològic és molt adient tenint en compte les característiques del jaciment de El Castellar de la LLacuna.

A continuació es descriuen les sigles utilitzades en els fets arqueològics documentats a l'assentament:

- RT: retall
- MR: mur
- LL: llar
- PV: paviment
- BQ: banquetta
- CS: Cisterna
- P: Pou
- CN: canalera
-

El material gràfic està compost per plantes generals (E:1/200, 1/100) i detalls concrets (E:1/20 i E:1/10) que ens aporten una visió sincrònica i horitzontal de les fases del jaciment i el material fotogràfic imprescindible per a la identificació visual dels treballs realitzats, utilitzant per a cada UE i Fet fotografies digitals. L'objectiu

final, des del punt de vista gràfic, és realitzar plantes de les diferents fases constructives de l'assentament, que ens permetin conèixer el millor possible la seva evolució funcional i estructural al llarg de tota la seva història.

Les cotes de profunditat s'han pres a partir d'un punt 0 que aprofita un punt topogràfic ja existent. En aquest cas, es referencien les cotes respecte el nivell del mar (902,24 m.s.n.m.)

En relació al registre del material moble exhumat durant el procés d'excavació, s'efectuarà un inventari dels materials de cada unitat estratigràfica de forma individual. El siglatge del material ve encapçalat per les sigles del jaciment EC, l'any de la campanya 14/15 i número d'UE. Cada UE es complementa amb una fitxa d'inventari, que contempla els diferents tipus de materials i les seves classificacions segons una codificació prèviament establerta a fi de cobrir les necessitats particulars del jaciment.

Pel que fa a la metodologia de consolidació, les directrius bàsiques de la consolidació d'estructures que hem seguit són les següents:

- Disposició de noves filades de pedres damunt de les restes conservades dels murs antics, regularitzant el seu recreixement a l'alçada de la cota superior del tram millor conservat. És a dir, damunt de la cota màxima conservada del mur es col·locarà una única filada de pedres, mentre que en els trams conservats a una cota inferior es disposaran les filades necessàries fins assolir el nivell de la filada anterior. El jaciment presenta un grau d'arrasament molt important, de manera que els murs conservats difícilment sobrepassen els 40 cm, tot i que la forta pendent que existeix entre el carrer central i el mur de tanca sobrepassa, en ocasions, els dos metres de desnivell. Això implica la col·locació d'un elevat nombre de pedres per tal de salvaguardar correctament les estructures arqueològiques i facilitar la interpretació de l'estructura urbana.

- Utilització de pedres d'una mida i naturalesa el més semblant possible als materials originaris. Amb aquest objectiu des d'un primer moment s'han conservat i acumulat totes les pedres que apareixen en el procés d'excavació, per tal de fer-les servir a la consolidació arqueològica.

- Utilització d'una argamassa per lligar les pedres, feta a partir de materials poc agressius, descartant l'ús de materials moderns com ara ciment o similars. En concret, proposem l'ús d'un característic morter de calç, format per la barreja d'aigua, arena fina i calç en pols. Aquest morter proporciona la consistència necessària, però no malmet les estructures originàries que cobreix.

- Un altre condicionant bàsic és la reversibilitat de tota intervenció de consolidació. Amb aquest objecte, és indispensable marcar amb claredat la diferenciació entre l'obra afegida i la part originària amb un cordó de malla T plàstica de color blau.

5.- DESENVOLUPAMENT DELS TREBALLS

La memòria arqueològica que presentem fa referència a les campanyes preventives d'abril de 2018 i de juliol de 2018 de treballs de consolidació i d'excavació arqueològica en extensió realitzats al jaciment ibèric de EL Castellar de la Llacuna (Anoia). Aquestes intervencions arqueològiques l'emmarquen dins el projecte d'investigació: " el canvi sociocultural a la Cessetània oriental (Penedès i Garraf) durant la Protohistòria i l'època romano republicana." I d'acord amb les corresponents resolucions emeses per la Direcció General de Patrimoni Cultural de la Generalitat de Catalunya, segons el procediment establert en l'article 14 i següents del Decret 78/2002, de 5 de març de 2002, del Reglament de protecció del patrimoni arqueològic i paleontològic:

. Resolució Favorable que autoritzava una intervenció arqueològica preventiva de consolidació al jaciment de el castellar als arqueòlegs Jordi Morer de Llorens (Món Iber Rocs SL) i Mireia Sabaté i Balada del 23 de març al 6 d'abril de 2018.

Nº de la Sol·licitud 8790

. Resolució de 21 de juny de 2018 que autoritzava una intervenció arqueològica preventiva als arqueòlegs Jordi Morer de Llorens (Món Iber Rocs SL) i Mireia Sabaté i Balada del 2 al 30 de juliol de 2018.

Nº expedient: 747 K121 N369 2018 – 2 - 22106

5.1.- Campanya consolidació d'abril de 2018

El principal objectiu, d'aquesta campanya d'abril, fou la consolidació de les restes arqueològiques ja documentades. Els factors de deteriorament que es troben al Jaciment de el Castellar són de natura extrínseca i intrínseca. Els principals factors de deteriorament de natura extrínseca són l'aigua, les sals solubles, els contaminants atmosfèrics, els factors climàtics (temperatura i humitat), els moviments geològics i els factors antròpics i animals. En canvi, els factors de degradació intrínseca són els que estan associats a la qualitat del material i als

processos de manufactura. La combinació d'aquests factors desencadena processos de degradació de naturalesa fisicoquímica i mecànica que varien en cada cas particular.

El jaciment de el Castellar presenta diferents processos de degradació, algun d'ells de caràcter molt greu, com la inestabilitat dels murs que s'evidencia amb les deformacions i els esfondraments totals o parcials de les parets de les estàncies. A aquest s'han d'afegir altres com la disgregació, fissuració i exfoliació d'una part de les pedres que constitueixen els murs.

El principal causant d'aquest estat de conservació és l'aigua, per diversos motius. Actua com a vehicle de sals solubles i contaminants que arriben tant del sòl com de l'atmosfera. Aquestes sals i contaminants penetren i circulen pels materials constitutius dels murs per capil·laritat quan provenen del sòl i per impregnació quan provenen de l'atmosfera. Quan puja la temperatura o durant el procés d'assecament les sals recristal·litzen formant subflorescències o eflorescències, si es produeixen a l'interior o a l'exterior del material. En aquesta cristal·lització les sals augmenten de volum provocant tensions, fractures, disgregacions, exfoliacions, etc. Durant el període hivernal es produeix el fenomen denominat gelo-desglaç. L'aigua que penetra en les porositats de la pedra o l'argila es converteix en gel quan la temperatura baixa sota zero, provocant un augment de volum que crea tensions en la estructura de les pedres i l'argila. Aquest fenomen es repeteix cíclicament el que acaba provocant disgregació, fissures, trencaments, exfoliacions, etc. Finalment altre conseqüència de l'acció de l'aigua és el fet de provocar també el naixement de colònies de microorganismes vegetals i plantes superiors que causen danys fisicoquímics i mecànics als murs per l'acció dels cossos i les arrels, i estètics per el recobriments de les estructures.

Els materials emprats per a aquesta consolidació són sempre els mateixos, és a dir, la pedra i un morter de calç tou (barreja de fang, petita proporció de calç "Hidròxid Càlcic Ca(OH)_2 " i arena per tal de ser més soluble que l'original), defugint així de ciment, portland o qualsevol altre afegit de composició més abrasiva. El morter de calç dóna la suficient cohesió a les estructures de pedra per garantir la seva

subjecció i correcta conservació i no produeix reaccions químiques a la pedra (com és el cas del ciment convencional que pot arribar a perjudicar la conservació de la pedra).

En el moment de refer les filades superiors dels murs s'imita la tècnica constructiva i la forma de col·locar les pedres de les parets del jaciment. És a dir, es té especial atenció en el tipus d'aparell i parament de cada mur que hem consolidat.



Detall de les tasques de consolidació en procés

Les tasques de consolidació es realitzaran concretament en aquelles estructures i trams de murs que estan més malmesos del jaciment de El Castellar de la Llacuna.

L'objectiu de la consolidació és el de salvaguardar les restes arqueològiques mitjançant l'afegit d'una o dues filades de pedres respectant l'aparença de l'aparell original, sense la intenció de fer una falsificació. És per això que en la conservació cal emprar materials menys durs o més solubles que els originals i, en tot cas, han de quedar clarament diferenciades les zones originals de les reconstruïdes.

La consolidació de les estructures aparegudes durant l'excavació arqueològica al jaciment és bàsica per tal de garantir la seva preservació. És una intervenció de mínims, enfocada als murs de pedra, que no condicioni substancialment les futures propostes de museïtzació d'aquestes restes.

En el cas de forats en murs produïts per la pròpia destrucció de les cases en època antiga o bé per les tasques agrícoles recents (plantació d'arbres, etc.) se'n refaran les parts absents.

La diferenciació entre les parts arquitectòniques originals i les reconstruïdes es marca mitjançant un paràmetre vastament utilitzat en altres jaciments similars de l'àrea catalana: la utilització d'una malla plàstica "Malla T", de color blau. Aquest sistema permet diferenciar perfectament la part reconstruïda de la part original sense ser gens agressiu amb les estructures consolidades.

Aquesta forma de consolidació s'està emprant actualment en altres jaciments de Catalunya com són els casos de jaciments ibèrics com Turó Font de la canya (Avinyonet del Penedès, Alt Penedès), Puig Castellar (Santa Coloma de Gramenet, Barcelonès), Mas Boscà (Badalona, Barcelonès), Cadira del Bisbe (Premià de Dalt, Maresme), Sant Esteve (Olius, Solsonès), Mas Castellar (Pontós, Alt Empordà), Turó Rodó (Lloret de mar, La Selva) entre altres. El resultat final garanteix la conservació de les estructures, no és agressiu a llarg termini amb la pedra, és harmònic amb les estructures del jaciment (no produeix un mal efecte visual), permet la diferenciació de la part autèntica amb la part refeta i possibilita la **reversibilitat del procés**, és a dir, desmuntar la reconstrucció i tornar a deixar les restes tal com eren originalment sense malmetre-les, si s'escau).

En la campanya d'enguany s'han consolidat en concret els trams de la muralla (MR 1001) entre el recinte 1 i 3. Els trams compresos pels murs perimetrals dels recintes 1 - 3: MR-1002; MR-1003; MR-1004; MR-1005; MR-1006 i MR-1007. Al sector central s'ha consolidat els murs dels recintes 5 i 6, en concret determinats trams compresos pels murs: MR-1011,; MR-1012; MR-1013 i MR-1014.



MR 1003 previ a la consolidació



MR 1003 un cop consolidat



MR 1004 previ a la consolidació



MR 1004 un cop consolidat



MR 1001 previ a la consolidació



MR 1001 un cop consolidat



MR 1005 previ a la consolidació



MR 1005 un cop consolidat



MR 1007 previ a la consolidació



MR 1007 un cop consolidat



MR 1002 previ a la consolidació



MR 1002 un cop consolidat



MR 1012 previ a la consolidació



MR 1012 un cop consolidat



MR 1009 previ a la consolidació



MR 1009 un cop consolidat



MR 1013 previ a la consolidació



MR 1013 un cop consolidat



Vista del recinte previ a la consolidació



Vista recinte 6 un cop consolidat



Vistes dels recintes 1, 2 i 3 previ a la consolidació i un cop consolidats



5.2.- Campanya d'excavació de juliol de 2018

Les tasques d'excavació d'aquesta campanya van consistir bàsicament en exhaurir l'excavació estratigràfica i en extensió dels recintes 9 i 10, així com la continuar l'obertura en extensió del superficial vers la part est del jaciment.

Les unitats estratigràfiques identificades en els transcurso de l'excavació del sector suara indicat són les següents:

1042.- Amortització darrera dels recintes 8 i 9.

1043.- Enderroc recinte 8.

1044.- Enderroc exterior sud del recinte 11.

1045.- Nivell de terres marronoses sota 1035 a recinte 10.

1046.- Enderroc del recinte 11.

1047.- Enderroc al recinte 9.

1048.- Mur que tanca el recinte 11 vers l'est.

5.2.1.- Excavació del recinte 9

Un cop retirat els nivells superficials vam procedir a iniciar l'excavació del recinte 9. Aquest recinte està conformat per els murs MR: 1026 al nord, MR: 1002 a l'oest i MR: 1001 al sud. Pel que fa a la banda sud del recinte 9 apareix força malmesa per diferents soques d'arbre i diferents agents erosius de la pendent que hi fa en aquest sector el terreny. Sigui com sigui l'espai intern que conservem d'aquest recinte és d'uns 10 metres quadrats. El primer nivell que vam poder documentar fou un nivell d'amortització (UE: 1023 – 1042), que el definim com un nivell de terres ennegrides barrejades amb pedres de petita dimensió, de fet són ascles producte de la crioturbació de les pedres del terreny i que apareix per tot l'espai nord del recinte 9. Aquests nivells apareixen cobrint un nivell de rebutjos de pedres i argiles calcàries, una espècie de tapassot, gaire bé natural, que aporta molt poc material ceràmic (UE: 1047). Es tracta d'un nivell de terres de color marró clar, força soltes que apareix per tot l'espai del recinte 9, cobrint i reomplint diferents desnivells de la roca mare, que en aquest sector apareix esglaonada (tal com es pot apreciar a la secció), agafant l'aparença d'una possible cantera per a l'extracció de pedres per a la posterior construcció de la muralla, tal com ja varem detectar a l'excavació del recinte 7 a la campanya de 2016.

Pel que fa a la funcionalitat d'aquest recinte, ara per ara seria agosarat adscriure cap funció específica donada la migradesa de les dades que hi hem pogut recuperar. Cal remetre'ns a futures campanyes per a que de una forma global puguem adscriure funcionalitats a aquest sector.

5.2.2.- Excavació del recinte 10.

Durant la campanya de 2017, adossats a l'aflorament central (UE: 1041), hi vam poder delimitar el recinte 10. Aquest recinte apareix conformat per els murs 1039 i

1040 a la vesant est i per els murs 1036, 1037 i 1038 per la part oest. Cal dir que, per el moment, no hem pogut delimitar aquest recinte per la banda sud, sense poder-ne definir del tot una estructura d'àmbit quadrangular o una possible porxada adossada a aquest aflorament central. Pel que fa a la seva estratigrafia interior, tant sols esmentar que vam iniciar l'excavació d'un potent enderroc (UE: 1035), que el definim com un únic nivell de pedres de petita i mitja dimensió (amb un volum de 38 metres cúbics de pedra) barrejades amb poca terra, que aporta poc material arqueològic en relació a la seva potència estratigràfica. La composició d'aquest enderroc, exclusivament de pedres, reafirma la hipòtesis que ja vam constatar a anteriors memòries en la qual proposem que les parets dels diferents recintes de el jaciment de El Castellar de la Llacuna estarien formades exclusivament per pedres, sense registrar-ne mai cap element arquitectònic en terra per a les seves parets, ja sigui mitjanant la tècnica d'arquitectura en terra: en forma de tovot o en forma de tapial.

Pel que fa a les tasques de continuació de l'excavació del recinte 10 durant la campanya d'enguany, cal dir que vam exhaurir l'estratigrafia a tot el recinte. En aquest sentit vam procedir a excavar la unitat 1035. Aquesta unitat la definim com un nivell de rebliment format per pedres de petita i mitja dimensió (entorn 38 metres cúbics de pedres) barrejades amb poca terra, aportant poc material arqueològic en relació a la seva potència. Per sota d'aquest nivell vam diferenciar altre unitat estratigràfica (UE: 1045). Es tracta d'un nivell de terres de coloració marró clar – beix que apareix per tot l'espai del recinte 10. De fet el diferenciem de 1035 per l'absència de pedres. Sols hi documentem terres i graves, aportant poc material arqueològic. Cal destacar l'aparició de ceràmica vidrada, al igual que a l'estrat 1035, la qual cosa posa en evidència una ocupació moderna d'aquest espai.

5.2.3.- Obertura part oriental:

Pel que fa a l'excavació en extensió de la part oriental , vam procedir a una primera neteja del superficial en un espai d'entorn 200 metres quadrats. Vam procedir a l'extracció de l'estrat superficial (UE: 1033) de tot aquest sector. Aquest estava format per un nivell de terres força ennegrides molt barrejades amb restes d'arrels i

humus, així com amb pedres de petita i mitja dimensió. Sota aquest estrat vam poder deixar al descobert un nivell d'enderroc (UE:1046) que vam iniciar a excavar a la campanya d'enguany, deixant vistes un seguit d'estructures de mur (MR:1036, 1038 i 1048) que delimiten un espai rectangular de considerables dimensions que anomenem recinte 11 i que vam deixar per a excavar a la següent campanya.

Cal destacar que ara per ara, a l'igual que el recinte 10, els materials apareguts en l'enderroc d'aquest recinte estan conformats en un 85 per cent per ceràmiques de cronologia antiga (ibèric Final) i un 15 per cent per ceràmiques de cronologia moderna. A tall d'hipòtesis sembla versemblant a la part central del turó una ocupació d'època moderna, que encara resta per ser definida a posteriors campanyes.



VISTA DE LA UE: 1044 A L'INICI DE L'EXCAVACIÓ



VISTA DE LA UNITAT 1042 AL SECTOR 8 I 9



VISTA DE LA UNITAT 1044 DES DE L'EST



DETALL DE LA UNITAT 1045 AL RECINTE 10



VISTA DE LA UNITAT 1046 AL RECINTE 11



VISTA DE LA UNITAT 1046 DES DEL NORD



DETALL DEL PARAMENT DEL MUR 1036 I 1037



VISTA DEL RECINTE 11 AL FINAL DE LA CAMPANYA 2018



DETALL DEL PARAMENT EST DE MR: 1002 AL RECINTE 9



VISTA DEL RECINTE 9 UN COP FINALITZADA L'EXCAVACIÓ DES DE EL SUD



VISTA DEL RECINTE 9 UN COP FINALITZADA L'EXCAVACIÓ DES DEL NORD

6.- ACTIVITATS COMPLEMENTÀRIES AL CAMP DE TREBALL

Com es porta fent des del 2014, el camp de treball dins el qual s'han emmarcat les campanyes d'excavació ofert per la Generalitat de Catalunya, ha intentat defugir de la realització simplement de les tasques de camp i fer descobrir als joves totes les feines que intervenen dins un projecte d'intervenció arqueològica. Es pretén que aquest jovent marxi tenint una visió ampla de les tasques que es desenvolupen dins aquesta professió, així com les diferents disciplines que intervenen en la recerca d'un jaciment.

Des del 2016 el format del Camp de treball s'ofereix a joves majors d'edat procedents d'arreu del món, dins dels programes de voluntariat internacional que ofereix la Generalitat de Catalunya. Un format que dóna una dimensió internacional al projecte i un impacte major al poble, ja que aquests joves al ser majors d'edat gaudeixen de major llibertat econòmica i de moviment durant el camp de treball i, per tant, s'ha fet molt més visible que s'estava realitzant un projecte integral al municipi. La múltiple procedència dels joves ha obligat a tenir com a llengua vehicular principal per a la realització de totes els activitats l'anglès.

Per tal de facilitar l'arribada dels joves en transport públic fins a la Llacuna, enguany el camp s'inicià en dilluns i, en conseqüència, les tasques tècniques en dimecres, ja que sempre es deixen dos dies de marge; un per a l'arribada durant tota la jornada i el segon per a la presentació dels treballs que es realitzaran, la visita al jaciment i el primer contacte amb l'entorn.

Com cada any, per presentar les tasques tècniques a desenvolupar al jaciment i els objectius de les intervencions d'enguany es va realitzar amb una breu xerrada de benvinguda i presentació amb suport audiovisual, sobre la disciplina arqueològica i la història de les intervencions al Castellar. En



Fotografia de la xerrada inicial sobre l'arqueologia, la història de la recerca del jaciment del Castellar i presentació dels objectius de la campanya.

acabar es va realitzar la tradicional caminada fins al jaciment per tal d'explicar la zona objecte de treball així com les normes de treball i seguretat pertinents.

Per complir els objectius fixats, algunes tardes, s'han realitzat diverses activitats relacionades amb la investigació arqueològica, el món ibèric i el coneixement del patrimoni del territori de la mà de l'equip tècnic. La resta d'activitats les realitzaven organitzades per l'equip de monitors de la Fundació Escolta Josep Carol, gestora del camp.

Una de les presentacions es titulava "*Laboratory work*" (Feina de laboratori), on s'explicaven les diferents feines de laboratori que acompanyen a l'excavació un cop recuperats els objectes: la neteja, el siglat, la restauració, l'estudi, etc. També es va realitzar una visita guiada -per part de la *Llacuna Recupera*-, a la nova sala d'exposicions sobre la història del municipi per a que poguessin veure materials arqueològics reals de diferents cronologies i procedents de diferents indrets.



Fotografia de la visita a la sala d'exposicions de material arqueològic de la Llacuna, on varen poder veure restes procedents del jaciment del Castellar i d'altres indrets.

Tenint en compte la procedència dels joves i el seu poc coneixement sobre el món ibèric i el context mediterrani a l'antiguitat, com s'ha anat realitzat durant totes les edicions, es feu una xerrada per explicar la cultura ibèrica -a nivell geogràfic, cronològic, especificitats, relació amb altres societats, etc.-. Aquesta presentació, en anglès, es va recolzar amb suports audiovisuals, fotografies i imatges en 3D de diferents restes ibèriques i jaciments. Enguany els joves també van poder vestir-se amb vestits ibèrics i manipular diferents rèpliques.



Fotografies de part dels joves amb vestimenta i objectes ibèrics després de la presentació sobre el món iber.

A banda d'aquestes activitats, durant el Camp de Treball es varen realitzar diverses sortides en diferents elements patrimonials del municipi, ja fossin elements arquitectònics, arqueològics o naturals. Alguns dels llocs foren: El castell de Vilademàger o la Granja cistercenca d'Ancosa. Aquestes sortides es feien amb l'acompanyament persones del municipi o l'arqueòloga Mireia Sabaté, com a directora de les intervencions del castell. També es comptà amb la col·laboració del Centre excursionista de la Llacuna per a definir les diferents rutes.



Fotografia de la visita al castell de Vilademàger dels joves participants al camp de treball i quatre estudiants d'arqueologia.

A part de les activitats, l'Ajuntament va organitzar una presentació a la Sala de Plens del consistori on se'ls va agrair l'elecció de la Llacuna per a fer el seu voluntariat coincidint amb una gran trobada de geganters i grallers d'arreu de Catalunya i amb un grup d'Àustria com a colla convidada.

El darrer dia del Camp de Treball, durant el sopar internacional, com cada any es va realitzar una altra breu presentació on es mostraven les fotografies de l'evolució dels treballs d'excavació i dels fragments recuperats més interessants per a la recerca; a més, es cercava el debat de tots els i les participants sobre la interpretació de l'espai, i l'interès de la continuïtat de la recerca. La jornada va acabar amb un sopar on cadascú cuinava i explicava un plat del seu país.



Fotografies dels joves del Camp de Treball durant el cercavila de la trobada de Geganters i Grallers, i durant del sopar internacional.

Enguany, coincidint amb la V campanya consecutiva d'intervencions arqueològiques i dels Camps de Treballs, es va rebre la visita de Marta Vilalta, Directora General de Joventut, i del seu equip, així com de diferents tècnics del Consell Comarcal de l'Anoia i de l'Ajuntament, per veure l'evolució dels treballs i activitats iniciats al 2014.



Fotografies de la visita, al jaciment, per part de les autoritats municipals, comarcals i membres de la Direcció General de Joventut encapçalats per Marta Vilalta.

7.- MATERIALS CERÀMICS

Inventari materials arqueològics campanya 2018

U.E. 1042 (nivell ibèric ple, datació no precisable):

Ceràmica ibèrica oxidada

- 1.- 1 fragment de vora d'una àmfora.
- 2 a 4.- 3 fragments de vora reentrant, amb el llavi solcat, de sengles tenalles carenades.
- 5 i 6.- 1 fragments de vora exvasada, amb el llavi de 'coll de cigne', de sengles olles/tenalles globulars.
- 7.- 1 fragment de vora exvasada i part de la nansa d'una gerra de nansa de cistella.
- 8.- 1 fragment de vora exvasada d'una gerra.
- 9.- 1 fragment de vora i coll d'una gerreta bicònica.
- 10 i 11.- 2 fragments de vora de sengles plats o bols de vora reentrant.
- 12.- 1 fragment de base còncava amb peu baix anular, d'una tenalla.
- 13 i 14.- 2 fragments de bases còncaves de sengles gerrots, gerres o gerretes.
- 15.- 1 fragment de base amb peu anular d'un plat o escudella, que presenta tot d'incisions a la cara interna del fons, a mode dels morters.
- 16 i 17.- 2 fragments de nanses bífides, de formes indeterminables.
- 18 i 19.- 2 fragments de brocs, de sengles tenalles de broc inferior.
- 20.- 6 fragments informes, amb decoració pintada (cap d'ells sembla pertànyer a peces tipus *Kalathos*).
- 21.- 373 fragments informes.

Ceràmica ibèrica reduïda

22.- 1 fragment de nansa de cinta d'una gerra o gerreta.

23.- 3 fragments informes.

Ceràmica a mà

24.- 4 fragments informes.

Material no vascular

25 i 26.- 2 fragments de part de sengles cercles retallats, de ceràmica ibèrica oxidada.

U.E. 1043 (nivell ibèric de datació no precisable):

Àmfora Itàlica

1.- 1 fragment informe.

Ceràmica ibèrica oxidada

2 i 3.- 3 fragments de vora de 2 individus d'àmfora.

4.- 1 fragment de vora reentrant d'una variant de tenalla de vora acanalada.

5 i 6.- 2 fragments de vora reentrant, amb llavi solcat, de sengles tenalles carenades.

7.- 2 fragments de vora exvasada, amb llavi de 'coll de cigne', d'una olleta globular.

8.- 1 fragment de vora d'un plat o bol de vora reentrant.

9 a 12.- 7 fragments de base còncaua amb peu baix anular de 4 individus de tenalles.

13 a 15.- 3 fragments de bases còncaues de sengles gerrots, gerres o gerretes.

16 i 17.- 3 fragments de 2 nanses d'àmfora.

18.- 1 fragment d'una nansa de secció circular, de forma indeterminable.

19.- 1 fragment informe, amb decoració pintada.

20.- 251 fragments informes.

Ceràmica ibèrica reduïda

21.- 4 fragments informes.

Ceràmica a mà

22.- 4 fragments informes.

Material no vascular

23.- 1 fragment de part d'un cercle retallat, de ceràmica ibèrica oxidada.

U.E. 1035 (nivell d'època medieval):

Ceràmica ibèrica oxidada

- 1.- 2 fragments de base còncaua amb peu baix anular d'una tenalla.
- 2.- 14 fragments informes.

Ceràmica grisa medieval

- 3.- 1 fragment de vora exvasada d'una olla globular.

U.E. 1045 (nivell d'època moderna):

Ceràmica ibèrica oxidada

- 1.- 1 fragment de vora vertical i arrencament de nansa de cinta d'una gerra.
- 2.- 1 fragment de vora d'un plat de vora reentrant.
- 3.- 55 fragments informes.

Ceràmica grollera a torn (d'època ibèrica?)

- 4.- 3 fragments informes.

Ceràmica vidrada

- 5.- 2 petits fragments informes, de vidrat marró clar a la cara externa.

Fauna

.- 2 fragments.

U.E. 1046 (nivell d'època moderna):

Ceràmica ibèrica oxidada

- 1.- 1 fragment de vora reentrant, amb el llavi solcat, d'una tenalla carenada.
- 2.- 1 fragment de vora i part de la nansa d'una gerra de nansa de cistella.
- 3.- 1 fragment de la vora del pom d'una tapadora.
- 4.- 1 fragment de nansa d'una àmfora.
- 5.- 1 fragment de nansa de forma indeterminable.
- 6.- 13 fragments informes.

Ceràmica a mà

- 7.- 1 fragment informe.

Ceràmica grisa medieval

- 8.- 1 fragment informe.

Ceràmica vidrada

- 9.- 1 petit fragment de vora vertical d'un vaset, de vidrat marró clar a les dues cares.
- 10.- 1 petit fragment del llavi d'una peça de forma indeterminable, de vidrat blanc.

11.- 7 fragments informes, de vidrat marró.

U.E. 1047 (nivell ibèric de datació no precisable):

Ceràmica ibèrica oxidada

1.- 1 fragment de vora exvasada, amb el llavi de 'coll de cigne', d'una olleta globular o gerrot.

2.- 15 fragments informes.

8.- CONSIDERACIONS FINALS

L'excavació, a la qual remet aquesta memòria, ha permès documentar noves estructures d'habitatge ibèriques al poblat de El Castellar de la Llacuna, i una nova fase d'ocupació moderna, a la part central del turó, que encara resta per a ser caracteritzada. Així mateix en el decurs de la campanya de consolidació de l'abril de 2018, hem pogut consolidar gairebé totes les estructures de mur documentades fins l'any 2017. S'ha pogut consolidar i salvaguardar les estructures que conformen les habitacions 1, 2, 3, 4, i 6.

Per altre banda creiem que amb aquestes campanyes, fins 2018, ja podrem començar a elaborar una primera valoració del bon estat de conservació del jaciment de cara a programar les futures actuacions a realitzar. Aquesta valoració permetrà assentar les bases per preveure en un futur una excavació en extensió amb una metodologia específica pel cas concret dels assentaments concentrats.

A nivell cronològic, durant la fase protohistòrica, l'aspecte a destacar és la confirmació de la constatació de l'amortització tardana de l'assentament (segles II – I aC) i l'existència, ara per ara, d'una sola fase històrica, de la qual encara ens falta datar la seva construcció, tal vegada al segle III aC. En efecte, tant a l'excavació de la casa 4, com de la casa 5 l'evidència arqueològica, tot i els pocs materials apareguts, marquen una sola fase amortitzada dels segles II – I aC. Tanmateix desconeixem la fase de creació per l'absència de nivells constructius. En aquest sentit però, cal considerar que l'arc cronològic que abracen els materials ceràmics fins ara trobats, tant en els nivells superficials com en les unitats excavades, van des de mitjans de segle III aC. a principis del I aC, fent suposar que la creació de l'assentament sigui en ple III aC, recolzant aquesta cronologia inicial per la presència de ceràmiques del Taller de les Petites Estampilles: un petit fragment de vora d'un bol de la forma Lamboglia 27, i un fragment de base d'un bol de la forma Lamboglia 27, amb decoració de palmetes radials, al recinte 4.

Pel que fa al paper i funcionalitat d'aquest assentament en la fase cronològica de l'ibèric final, ens decantem per definir-lo com un petit assentament fortificat amb una clara posició de domini estratègic del territori circumdant, amb notòries possibilitats de control visual. Tot plegat, cal considerar que la continuació de l'excavació d'aquest assentament (que ara està en un moment molt inicial) permetrà acostar-nos a com s'organitzà l'ocupació del territori a la cèssetània oriental entre els segles III i I aC. En efecte la continuació de la recerca d'aquest assentament cal emmarcar-la el moment històric de l'ibèric final, on la fi del sistema ibèric està lligada a la incorporació d'aquest territori al domini romà, després de la segona guerra púnica. Es tracta d'un procés complexa de transformacions, on l'excavació d'aquest assentament pot ajudar a explicar les dinàmiques de canvi socio-cultural que es donen en el procés de romanització d'aquesta zona, les característiques del qual són encara força mal coneguts.

Tot i que ara per ara som conscient de la necessitat d'estudis futurs, no veiem agosarat interpretar, seguint les tesis de l'arqueòleg Alex Ros, com una fortificació ibèrica, de factura clarament ibèrica, on una població indígena pren la iniciativa i controla, després de la irrupció de Roma en el control d'aquest territori , els excedents agrícoles dels assentaments ibèrics rurals dispersos que es documenten a la zona. En aquest sentit un dels paral·lels cronològics i de funcionalitat més propers a la zona seria el cas del jaciment d'Olèrdola en la seva fase del segle II – I aC. En aquesta fase és interpretat com un fortí de factura clarament romana republicana, que curiosament coexisteix amb un assentament iber en el mateix indret.

Pel que fa a la fases més modernes documentades per primer cop en el decurs d'aquesta campanya de 2018, ara per ara encara tenim poques dades per a poder caracteritzar-la. Per un cantó manca més dades d'excavació, doncs fins el moment sols hem iniciat l'excavació dels enderrocs dels recintes de la part central del turó. Aquests nivells aporten cronologies d'època medieval i moderna. Cal destacar el fet que aquesta fase tant sols la documentem, ara per ara, a la part central del turó, entorn l'aflorament de roca calcària, la cota més alta del Turó. No seria agosarat pensar que la funcionalitat del jaciment en aquestes cronologies modernes fos les de

lloc de control o torre de guaita, al igual que la seva funcionalitat originaria en l'època ibèrica. Sigui com sigui, tal com es pot apreciar en la descripció dels treballs realitzats a la campanya de 2018, encara és massa aviat per a poder aprofundir en el coneixement d'aquestes noves fases registrades en la campanya d'enguany.

Finalment, un altre element important a destacar són les notòries possibilitats de ser un jaciment visitable pel seu alt grau de ser comprensible fàcilment. En aquest sentit, cal tornar a destacar que ja s'han iniciat unes primeres tasques de consolidació que ajudaran a la conservació del jaciment i que pot motivar una primera fase d'adequació per a la visita pública.

9.- BIBLIOGRAFIA

- Asensio, D. (1996), “Les àmfores d’importació de la ciutadell ibèrica d’Alorda Park o Les Toixoneres (Calafell, Baix Penedès, Tarragona)”, *Revista d’Arqueologia de Ponent*, Vol. 6, pp. 35–79.
- Asensio, D., Cela, X. and Morer de Llorens, J. (2005), “El jaciment protohistòric del Turó de la Font de la Canya —Avinyonet del Penedès, Alt Penedès: un nucli d’acumulació d’excedents agrícoles a la Cossetània, segle VII-III aC”, *Fonaments: Prehistòria i Món Antic als Països Catalans*, Vol. 12, pp. 177–195.
- Asensio, D., Jornet, R., López, D., Morer, J. and Pou, J. (2006), “Una aportació sobre aspectes d’explotació agrícola a Catalunya en època ibèrica. El cas de la Cossetània i el camp de sitges del Turó de la Font de la Canya (Avinyonet del Penedès, Alt Penedès)”, in Bolós, J., Jarne, A. and Vicedo, E. (Eds.), *Condicions de vida al món rural. Cinquè congrés sobre sistemes agraris, organització social i poder local*, Diputació de Lleida - Institut d’Estudis Ilerdencs, Lleida, pp. 689–700.
- Asensio, D., Jornet, R., López Reyes, D. and Morer de Llorens, J. (2005), “La troballa d’una màscara grotesca de terra cuita en el jaciment ibèric de Mas d’en Gual (el Vendrell, Baix Penedès)”, *Fonaments: Prehistòria i Món Antic als Països Catalans*, pp. 223–233.
- Asensio, D., López, D., Mestres, J., et al. (2006), “De la primera edat del ferro a l’ibèric antic: la formació de les societats complexes a la zona del Penedès”, in Belarte, M.C. and Sanmartí, J. (Eds.), *De les comunitats locals als estats arcaics: la formació de les societats complexes a la costa del Mediterrani occidental. Actes de la III Reunió internacional d’Arqueologia de Calafell, Arqueomediterrània, 9*, Departament de Prehistòria, Història Antiga i Arqueologia de la Universitat de Barcelona, Barcelona, pp. 289–307.
- Asensio, D., Morer, J., Pou, J., Sanmartí, J. and Santacana, J. (2005), “Evidències arqueològiques del procés d’emergència d’élites aristocràtiques a la ciutadella ibèrica d’Alorda Park (Calafell, Baix Penedès)”, *Món Ibèric als*

Països Catalans, XIII Col·loqui Internacional d'Arqueologia de Puigcerdà, vol. 1, Puigcerdà, pp. 597–613.

- Asensio, D., Morer, J., Rigo, A. and Sanmarti, J. (2001), “Les formes d'organització social i econòmica a la cossetània ibèrica: noves dades sobre l'evolució i tipologia dels assentaments entre els segles VII-I a.c.”, in Martin, A. and Plana, R. (Eds.), *Territori polític i territori rural durant l'edat del Ferro a la Mediterrània occidental: actes de la taula rodona celebrada a Ullastret del 25 al 27 de maig de 2000*, Museu d'Arqueologia de Catalunya, Girona, pp. 253–272.
- Asensio, D., Morer, J., Sanmarti, J., Santacana, J. and Pou, J. (2005), “Evidències arqueològiques del procés d'emergència d'élites aristocràtiques a la ciutadella ibèrica d'Alorda Park (Calafell, Baix Penedès)”, in Mercadal, O. (Ed.), *Món ibèric: als Països Catalans: XIII Col·loqui Internacional d'Arqueologia de Puigcerdà: homenatge a Josep Barberà i Farràs: Puigcerdà, 14 i 15 de novembre de 2003*, Institut d'Estudis Ceretans, pp. 597–614.
- Bosch, J.M., Mestres, J., Molist, N., et al. (2003), “Olèrdola y el seu territori en els segles II-I aC”, in Guitart, J., Palet, J.M. and Prevosti, M. (Eds.), *Territoris antics a la Mediterrània i a la Cossetània oriental*, Generalitat de Catalunya, Departament de Cultura, Barcelona, pp. 349–361.
- Miret, M. (2003), “El poblament d'època ibèrica i romana a la costa oriental de la Cossetània”, in Guitart, J., Palet, J.M. and Prevosti, M. (Eds.), *Territoris antics a la Mediterrània i a la Cossetània oriental*, Generalitat de Catalunya, Departament de Cultura, Barcelona, pp. 363–376.
- Miret, M. (2005), “Jaciments arqueològics i poblament d'època ibèrica antiga i plena (segles VI-III aC) a la comarca del Garraf (Barcelona)”, in Mercadal, O. (Ed.), *Món Ibèric als Països Catalans, Homenatge a Josep Barberà Farràs, XIII Col·loqui Internacional d'Arqueologia de Puigcerdà, vol. 1*, Institut d'Estudis Ceretans, Puigcerdà, pp. 513–539.
- Morer de Llorens, J. and Rigo i Jovells, A. (1999), *Ferro i ferrers en el món ibèric: el poblament de les Guàrdies (El Vendrell)*, Departament de Cultura. Servei d'Arqueologia, Barcelona :, available at: http://cataleg.ub.edu/record=b1441979~S1*cat (accessed 17 April 2014).

- Rafel, N., 1982, "El Castellar. La Llacuna", *Les excavacions arqueològiques a Catalunya en els darrers anys*, Generalitat de Catalunya, Servei d'Arqueologia, Barcelona, p. 247-248.
- Rafel, N., Mestres, J., 1983, Contribución al estudio de la casa ibèrica. El poblado del Castellar (La Llacuna, comarca de Anoia, Barcelona). *Crónica del XVI Congreso Arqueológico Nacional*, Cartagena, p.655-662.

- Rigo, A., Ferrer, C., Morer, J. and Garcia Targa, J. (2002), "Fondo del Roig (Cunit). Un nucli camperol ibèric de la Cossetània", in Prevosti, M., Guitart, J. and Palet, J.M. (Eds.), *Territoris antics a la Mediterrània i a la Cossetània oriental: actes del Simposi Internacional d'Arqueologia del Baix Penedès, El Vendrell, del 8 al 10 de novembre de 2001*, Generalitat de Catalunya, Departament de Cultura, Barcelona, pp. 339–348.
- Rigo, A. and Morer, J. (2003a), "Jaciments ibèrics en el traçat de l'autopista A-16. Noves dades per a l'estudi del poblament de la Cossetània.", in Guitart, J., Palet, J.M. and Prevosti, M. (Eds.), *Territoris antics a la Mediterrània i a la Cossetània oriental*, Gen, Barcelona, pp. 317–326.
- Rigo, A. and Morer, J. (2003b), "Les Guàrdies (El Vendrell, Baix Penedès): un assentament metal·lúrgic d'època ibèrica", in Prevosti, M., Guitart, J. and Palet, J.M. (Eds.), *Territoris antics a la Mediterrània i a la Cossetània oriental*, Generalitat de Catalunya, Departament de Cultura, Barcelona, pp. 327–338.
- Ros, A. (2004), "El món ibèric tardà i la romanització al Penedès", *Fonaments: Prehistòria i Món Antic als Països Catalans*, Vol. 10-11, pp. 213–244.
- Ros, A. (2005a), "Ideologia i ritual: aportació a l'estudi sobre la religiositat de la Cessetània", *Revista de la Fundació Privada Catalana per a l'Arqueologia Ibèrica*, Vol. 1, pp. 147–184.
- Ros, A. (2005b), "L'ibèric tardà a la Cessetània: canvis i continuïtats en el món ibèric (segles III-I aC)", in Oriol, M. (Ed.), *Món ibèric : als Països Catalans : XIII Col.loqui Internacional d'Arqueologia de Puigcerdà : homenatge a Josep Barberà i Farràs : Puigcerdà, 14 i 15 de novembre de 2003*, Institut d'Estudis Ceretans, Puigcerdà, pp. 583–596.

- Ruiz, A. (1998), “Los príncipes iberos: procesos económicos y sociales”, in ARANEGUI, C. (Ed.), *Actas del Congreso Internacional Los iberos. Príncipes de Occidente. Estructuras de poder en la sociedad ibérica*,, Fundació La Caixa, Barcelona, pp. 289–300.
- Sanmartí, J. and Santacana, J. (1992), *El Poblado ibèric d'Alorda Park : Calafell, Baix Penedès: campanyes 1983-1988*, Generalitat de Catalunya. Departament de Cultura, Barcelona :, available at: http://cataleg.ub.edu/record=b1299854~S1*cat (accessed 9 April 2014).
- Sanmartí, J. and Santacana, J. (2005), *Els Ibers del Nord*, Rafael Dalmau, Barcelona :, available at: http://cataleg.ub.edu/record=b1745374~S1*cat (accessed 9 April 2014).



Ajuntament de la Llacuna



UNIVERSITAT DE BARCELONA



PROJECTE
**INTERVENCIIONS ARQUEOLÒGIQUES DEL
 POBLAT IBÈRIC DEL CASTELLAR (LA LLACUNA)**

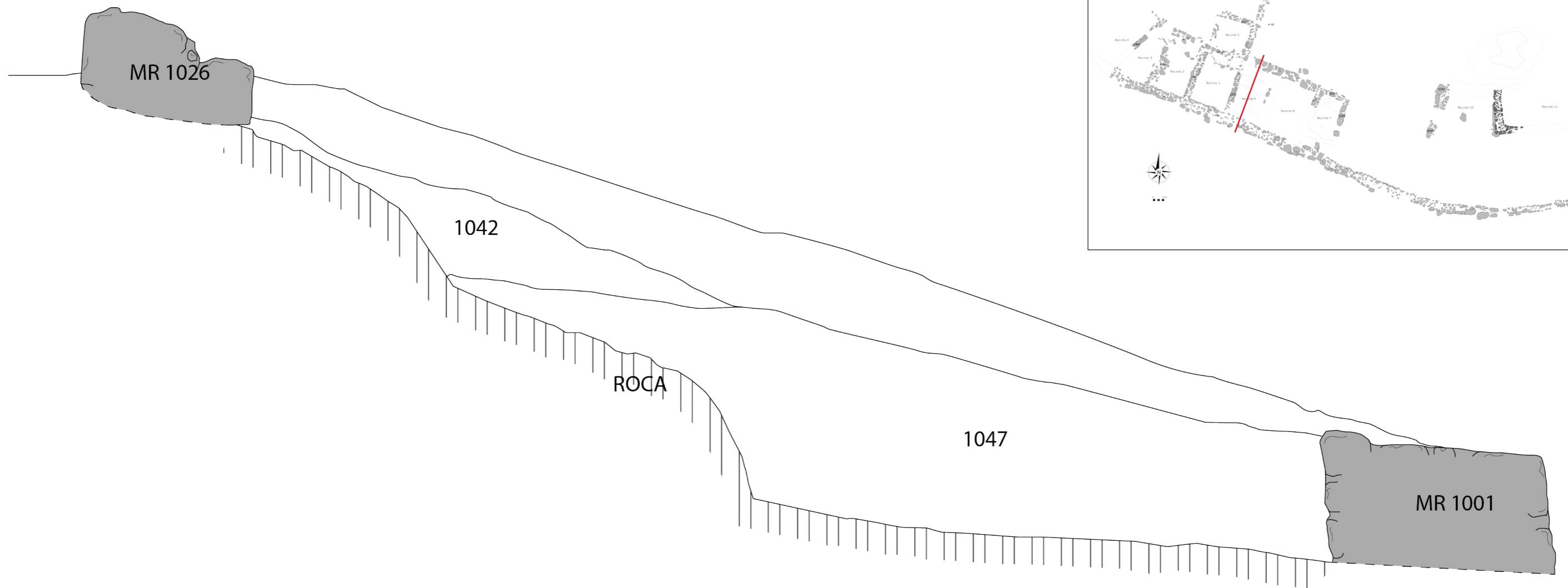
NOM I NÚM. INVENTARI JACIMENT
El Castellar, nº7736

Localització
El Castellar.
 Municipi i comarca
La Llacuna, Anoia
 Propietat
Sr. Magí Riba Biosca

Plànol
Planta pedra a pedra.
Intervencions 2014-2018.
Escala 1:20

Data
Juliol 2018

Dibuix
Mireia Sabaté i Jordi Morer



PROJECTE
**INTERVENCIIONS ARQUEOLÒGIQUES DEL
 POBLAT IBÈRIC DEL CASTELLAR (LA LLACUNA)**

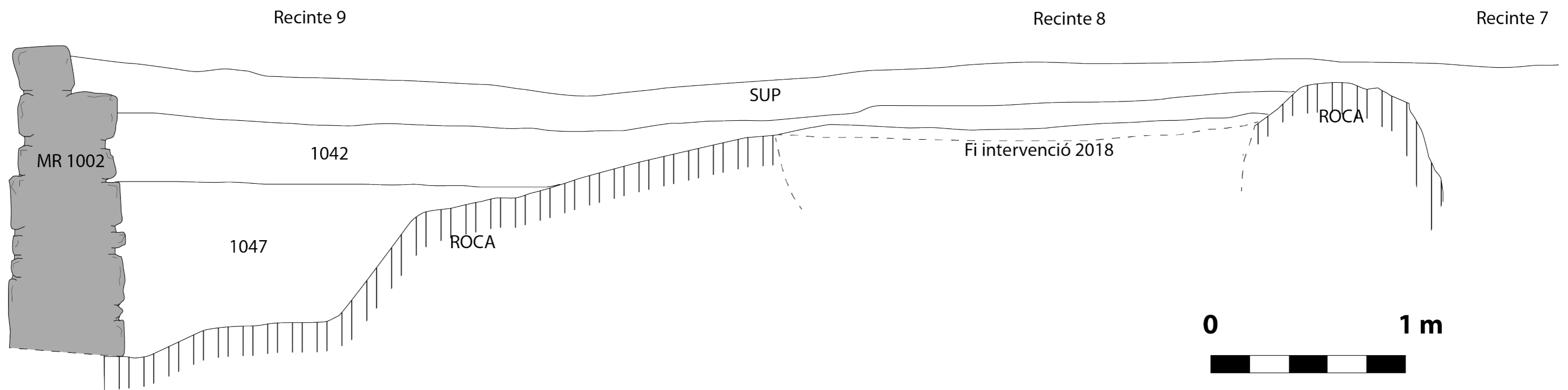
NOM I NÚM. INVENTARI JACIMENT
El Castellar, nº7736

Localització
El Castellar.
 Municipi i comarca
La Llacuna, Anoia
 Propietat
Sr. Magí Riba Biosca

Plànol
Secció NE-SO. Recinte 9.
 Escala 1:20

Data
Juliol 2018

Dibuix
Mireia Sabaté i Jordi Morer



PROJECTE
**INTERVENCIIONS ARQUEOLÒGIQUES DEL
 POBLAT IBÈRIC DEL CASTELLAR (LA LLACUNA)**

NOM I NÚM. INVENTARI JACIMENT
El Castellar, nº7736

Localització
El Castellar.
 Municipi i comarca
La Llacuna, Anoia
 Propietat
Sr. Magí Riba Biosca

Plànol
Secció NO-SE. Recinte 7 a 9.
 Escala 1:20

Data
Juliol 2018

Dibuix
Mireia Sabaté i Jordi Morer

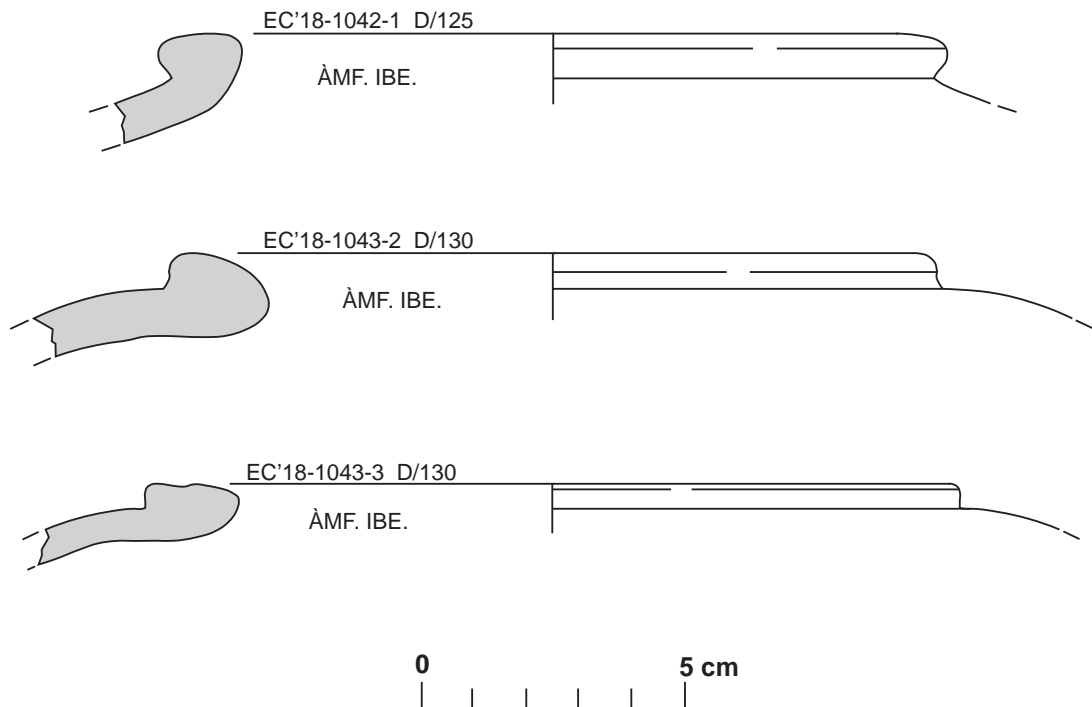
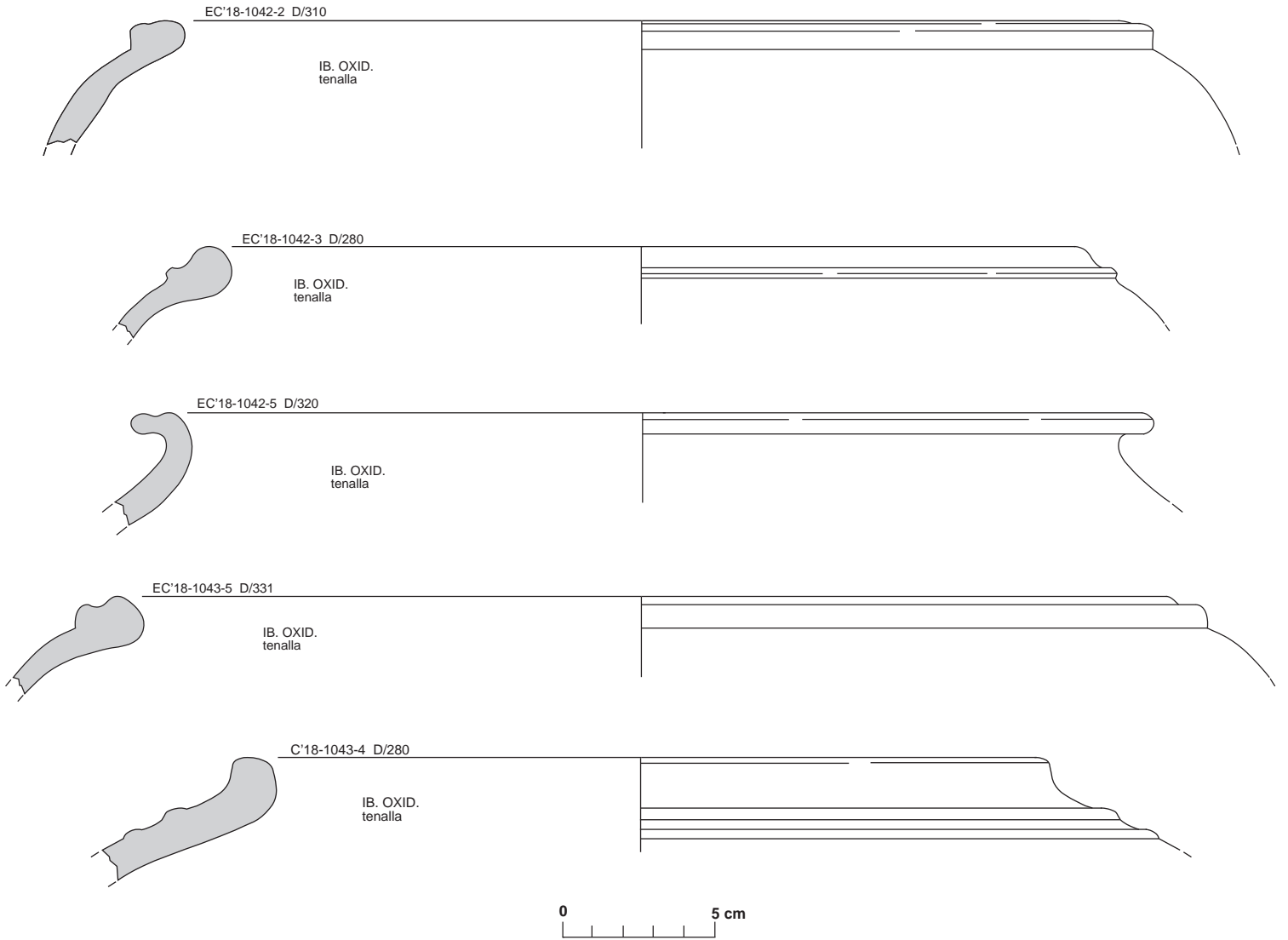


Figura 1; El Castell 2018: materials ceràmics de les Unitats Estratigràfiques 1042 i 1043. (Període Ibèric Ple, datació no precisable).

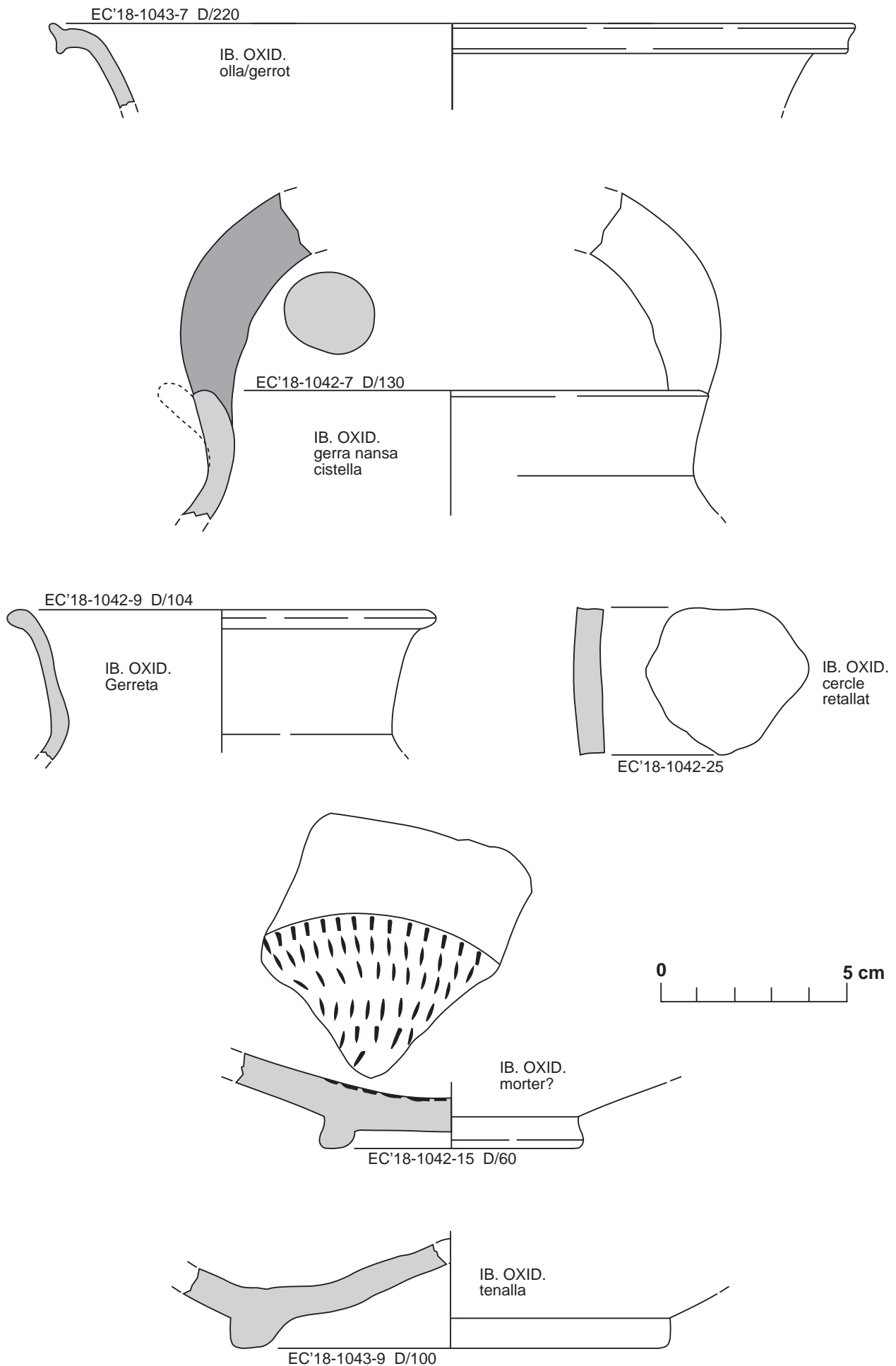


Figura 2; El Castell 2018: materials ceràmics de les Unitats Estratigràfiques 1042 i 1043. (Període Ibèric Ple, datació no precisable).

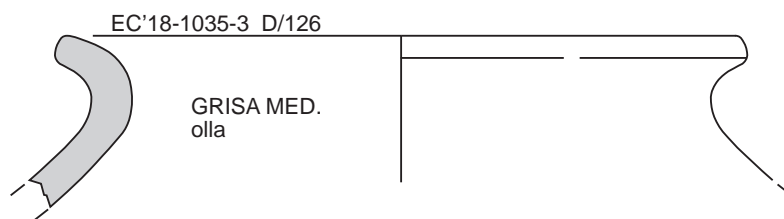
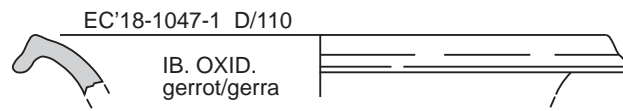


Figura 3; El Castell 2018: materials ceràmics de la Unitat Estratigràfica 1047 (nivell ibèric) i Unitat Estratigràfica 1035 (nivell medieval).