

## INDEX

1. INDEX ... ..	p. 1
2. INTRODUCCIÓ GEOGRÀFICA .. ..	p. 2
3. ESTAT ACTUAL ... ..	p. 4
3.1 Presentació ... ..	p. 4
3.2 La torre ... ..	p. 4
3.2.1 Tècnica constructiva . ...	p. 5
3.2.2 Elements arquitectònics ..	p. 6
3.2.3 El farcit de la torre ... ..	p. 7
3.3 La plataforma .. ..	p. 7
3.3.1 La tècnica constructiva ..	p. 8
3.3.2 El farcit de la plataforma ...	p. 8
3.3.3 Consideracions finals ... ..	p. 9
3.4 Els enderrocs .. ..	p. 9
3.4.1 L'enderroc de la plataforma ..	p. 9
3.4.2 L'enderroc del sector de Llevant .	p. 10
3.4.3 L'enderroc del sector Occidental .	p. 10
3.4.4 L'enderroc del sector Nord ... ..	p. 11
4. CRONOLOGIA .. ..	p. 12
5. PROPOSTES D'ACTUACIÓ ... ..	p. 13
5.1 Neteja del Conjunt . ...	p. 13
5.2 Consolidació de les estructures ...	p. 13
5.3 Restauració ... ..	p. 14
5.4 Actuació Arqueològica .. ..	p. 15
5.5 Els accessos ... ..	p. 16
6. INDEX DE <b>FOTOGRAFIES</b> ... ..	p. 18
7. INDEX DE DIAPOSITIVES ... ..	p. 25
8. BIBLIOGRAFIA ... ..	p. 26
9. RECURS DE FOTOGRAFIES ... ..	p. 27
10. INDEX DE PLANOLS TOPOGRÀFICS; PLANIMÈTRICS, i d'ALÇATS DE LES ESTRUCTURES ... ..	p. 77
11. RECURS DE DIAPOSITIVES ..... ..	Annex

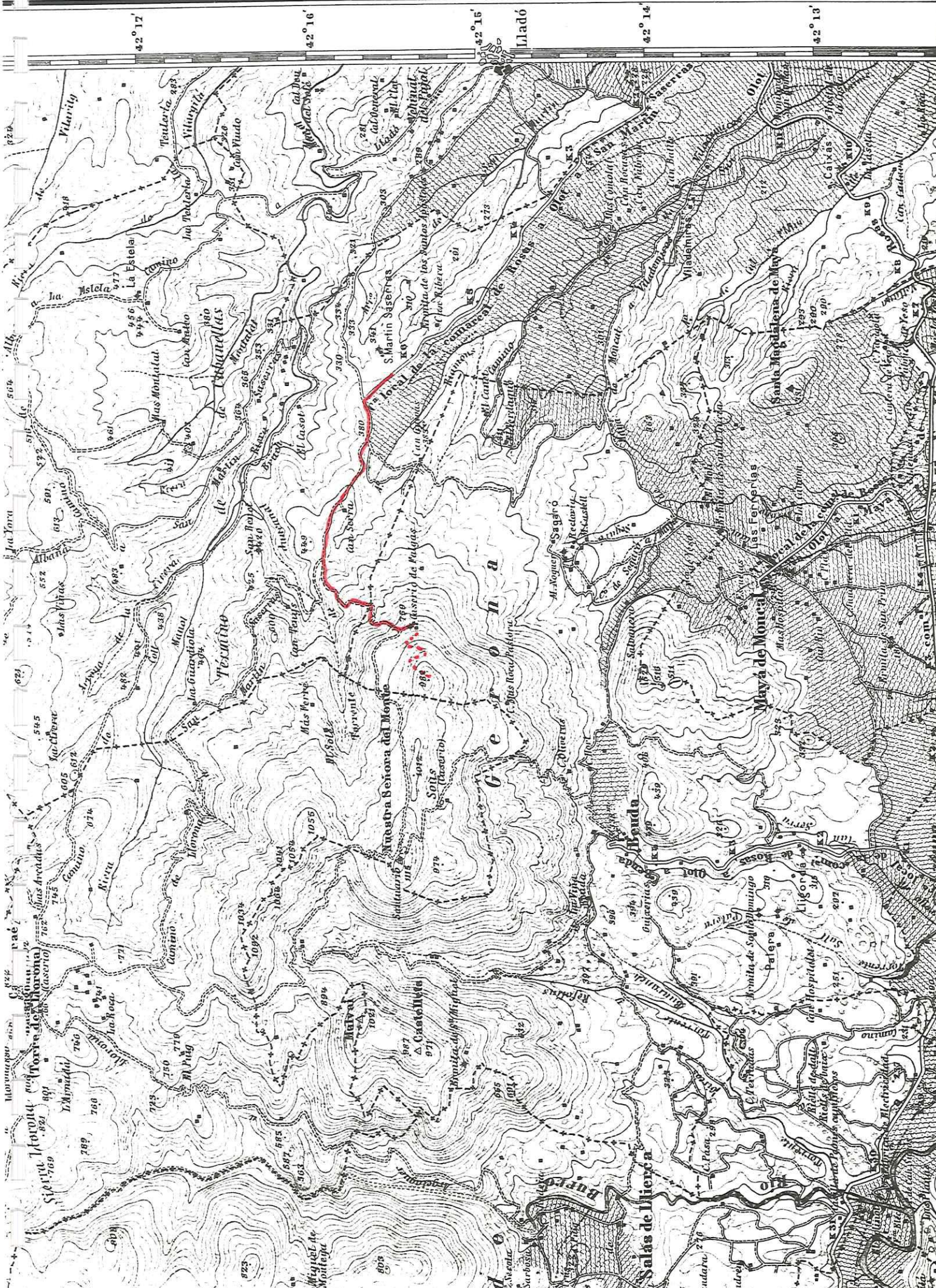
## 2 SITUACIÓ GEOGRÀFICA.

L'anomenat Castell Falgars es troba situat en el límit Oriental de la carena de la Serra del Mont, a una alçada de 982 m (s.n.m.). Actualment pertany al terme municipal de Beuda (La Garrotxa).

L'accés a la torre és possible, seguint la pista forestal que partint de la carretera local a Sant Martí Sasserres, puja al Santuari de la Mare de Deu del Mont. Amb cotxe es pot arribar fins a la masia de Falgars, d'allí a la part superior del turó, el camí s'ha de fer a peu.

La muntanya, constituïda bàsicament per terrenys calcàris, presenta una notable riquesa forestal, integrada majorment per alzinar i matolls, així com per pinedes, rouredes, i castanyer.

Des de la part superior del petit promontori sobre el que s'aixeca la torre, hom pot disfrutar del domini visual d'una ampla zona cap a migdia i llevant (cap a ponent, la muntanya de la Mare de Deu del Mont -1125 m.- impossibilita l'accés visual), que abraça un important sector de la plana de l'Empordà, així com bona part de la zona Nord del Gironès.



42° 17'

42° 16'

42° 15'

42° 14'

42° 13'

Liado

Salas de Liébana

Maya de Moaña

Nuestra Señora del Monte

Buda

Salas de Liébana

Salas de Liébana

### 3 ESTAT ACTUAL.

#### 3.1 Presentació.

L'anomenat Castell Falgars o Torre del Far, és en essència una construcció de tipus militar, estructuralment dividida en dos espais, que sí bé perfectament integrats, no menys diferenciables. Per una part la torre propiament dita, com a element més característic, de planta circular i cos cilíndric. I la plataforma, situada a l'extrem Sud de l'anterior, adossada a les seves parets, i de forma quadrangular. (Plànols - 1,2)

El pas del temps i el progressiu deteriorament dels murs però, ha donat com a resultat la creació d'uns nous elements, que avui formen part del conjunt de l'obra. Són les restes de les estructures destruïdes o enrunades, constituint el que s'anomena enderrocs. Al Castell Falgars se'n poden destacar quatre: L'enderroc del sector Occidental de la torre, amb dispersió de blocs tant a l'interior de l'edifici, com en l'espai immediatament exterior. L'enderroc de llevant o Oriental, ocupa la zona propera a la torre en el seu sector Est. L'enderroc sobre la plataforma, situat a la part central de l'espai emmarcat pels murs de la plataforma. I l'enderroc del sector Nord, que cobreix una part important del vessant Nord de la carena. (Plànols 1,2)

En base a aquesta diferenciació estructural, passarem a analitzar un per un els diferents espais que acabem de citar.

#### 3.2 La torre. (Plànols. 1,2,3,4,5).

Com ja hem dit, és l'element més característic del conjunt. De planta circular i cos cilíndric, presenta un diàmetre màxim aproximat de 8'50 metres, en els seus extrems exteriors, i 4'70 metres, entre els seus murs interiors. Amb una amplada de

parets, per terme mig, de 1'90 metres. La seva alçada màxima, en el sector Sud, on es conserva un total d'onze filades de carreus, és de 4'75 metres, el que dona una mitja de poc més de 43 cm per filada. Mentre que en el sector Nord (zona més malmesa), mostra un mínim conservat, a l'alçada d'una filada íntegra, de 24 cm. Pel que fa a l'espai interior, delimitat pels murs de la torre, observem una alçada màxima en el sector Sud, de 1'60 metres en quatre filades conservades, el que dona una mitjana de 40 cm per filada.

(sgns. plànol 2)

(sgns. Plànol 3)

(sgns. Plànol 5 (desenvolupament interior))

### 3.2.1 -Tècnica constructiva:

**Materials emprats:** El tipus de pedra utilitzat en l'aixecament d'aquesta estructura, en la seva part visible, és íntegrament la calcàrea nummulítica, una pedra de tipus resistent a l'intempèrie, el que explica el relatiu bon estat de conservació d'una part important de l'edifici. La seva procedència és local.

**L'aparell:** El tipus de carreu utilitzat en el vestiment dels murs, és l'anomenat -ciclopi-: grans blocs de dimensions considerables i diferents mides, sovint de caire irregular, disposats en filades horitzontals. (Plànols 4, 5).

**La Construcció:** L'aixecament de les parets de l'estructura, en base al que podem veure en el lloc i el que es desprèn de les plantes i plànols topogràfics, es realitza mitjançant el vestiment de dos murs concèntrics, amb carreus ben engalzats entre ells, i bases generalment planes per facilitar l'horitzontalitat i el posterior assentament de noves filades superiors. L'espai que resta, entre les dues parets verticals, es reomplena simultàniament amb blocs irregulars sense escairar, generalment de mides més petites que els exteriors, i pedruscall, i terra. (Plànol 2).

**L'acabat:** Una vegada aixecades les estructures, l'apariència final, és la d'una massa compacta i homogènia (els intersticis

entre els grans blocs són ocupats per d'altres més petits, o en galzaments entre ells mateixos). A la façana exterior, els blocs s'escolpeixen segons la tècnica de l'encoixinat (consistent en rebaixar els límits del bloc, donant relleu a la part central), el que ofereix un aspecte acurat i vistós, així com de cert prestigi al conjunt. Les parets interiors mostren també una apariència sòlida i compacta, però a diferència de la façana externa, els blocs són únicament tallats, oferint cares generalment planes o lleugerament convexes. (Plànol 5).

Marques de construcció: En aquest apartat, destaca la presència d'un bloc caigut, que mostra una impronta (fot. 39, diap. 40, 41) per col·locar-hi un tascó de fusta, segons una tècnica de talla de blocs, consistent en la realització de forats, en llocs concrets, en els que es col·loca un tascó de fusta, que una vegada remullat, amb el reïmflament posterior, trenquen el bloc per els llocs desitjats.

### 3.2.2 Elements arquitectònics:

- La canal del sector Oest. Situada a la cara externa del mur de la torre, al sector de ponent, apareix tallada verticalment des de la part superior de l'edifici, al llarg de les diferents filades de carreus (fot. 34, 35, 36), fins arribar aprop del sòl, on la mateixa degradació dels carreus, fa que sigui imperceptible. En el seu origen (a la filada superior), amida 10 cm d'amplada, i 3 cm de profunditat. (Plànols - 4 (Alçat Y), 5 (desenvolupament exterior)).

- Les emprentes de la cara Sud de la torre. A nivell de la setena filada a la cara Sud de la construcció, són visibles dues emprentes o forats, un d'ells clarament tallat a la superfície del bloc. És interessant observar que es disposen (separats aproximadament per l'10 metres), grosso modo, sobre l'eix central de la plataforma. La seva presència, podria ser indicatiu de l'existència en un moment donat, d'algun tipus d'estructura, assentada sobre la plataforma, i adossada a les parets de la torre. (fot. 30, 31, 32). (Plànol 4. Alçat X')

### 323-El farcit de la torre:

El farcit que avui en dia podem contemplar a l'interior de la torre, mostra la presència de grans blocs de tipus ciclopi disposats irregularment, que ocupen bàsicament l'àrea Sud-Occidental d'aquest espai, mentre que el sector Nord ~~ens~~ resta lliure. És aquesta dispersió i disposició irregular (apilonament), així com el mateix aspecte dels carreus (amb alguna de les seves cares tallades), el que ens porta a considerar la seva existència, no com a producte d'un abocament sistemàtic, sino com a resultat de l'enderrocament del mur de la torre, en el seu sector Occidental. (Plànol: 2, 3 (Secció X'-X))

El farcit original de la torre, d'existir en un moment donat, com així sembla ser, ja que no en va l'enderroc dona la sensació que es disposa, o és acollit per una superfície plana (que a nivell teòric també podria ser producte d'una sedimentació natural, a la vegada que de l'enderroc del sostre de la construcció, sí realment en tenia, extrem que solsament una excavació arqueològica podria resoldre). Aquesta superfície plana, actualment es situa tres o quatre filades (depèn el sector) per sota del límit màxim d'alçada conservada a l'interior de la torre. I a nivell de la sisena filada de la façana exterior, en el sector Sud de la torre. De totes maneres com ja hem dit, en última instància, solsament una excavació sistemàtica podria donar llum a aquesta qüestió, definint les característiques i potència d'aquest possible farciment original, avui en dia desconegut.

### 3.3 La plataforma. (Plànol 1, 2)

La plataforma constitueix al costat de la torre l'altre gran espai constructiu del conjunt. Adossat al sector Sud de la primera, presenta una planta quadrangular. El mur que delimita l'espai per



l'Est amida aproximadament 5'90 metres, pel Sud 7'90 metres, i per l'Oest 7'20 metres. L'alçada màxima que es conserva actualment, a l'angle Sud-Oest, amb dues filades "in situ" és de 98 cm. (Plànol.2).

### 3.31 La tècnica constructiva:

**Materials emprats:** El tipus de pedra utilitzat, tant pel que fa a la construcció dels murs de contenció, com en el farciment, és la calcàrea nummulítica, d'igual manera que com s'ha vist a la torre.

**L'aparell:** Els carreus utilitzats en l'aixecament dels murs són de tipus ciclopi, però a diferència de la torre, presenten una disposició molt més irregular, així com un acabat groller. Les cares exteriors dels blocs es presenten sense desbastar, i els intersticis entre els carreus no són tapats.

**La construcció:** L'aixecament d'aquesta estructura es realitza en base al vestiment de tres murs de contenció, realitzats mitjançant una única filada vertical, i dues o tres filades horitzontals. Els murs Est i Oest, paral·lels a l'eix N-S de la torre, es recolcen en les parets d'aquesta i s'entreguen al mur Sud de la plataforma, paral·lel a l'eix E-O de la torre

### 3.32 El farciment de la plataforma:

En general es realitza a través de l'abocament de blocs calcàris de diferents mides, generalment reduïdes, i de forma irregular, així com nombrós pedruscall, una vegada han estat vestides les parets de contenció. (Plànol: 1,2)

### 3.3.3 Consideracions finals:

El fet de que en apariència els murs, així com el farciment de la plataforma, s'adossin a la torre, sens solució de continuïtat entre ells (torre i plataforma), és indicatiu de que l'estructura de la plataforma s'aixeca en un moment posterior, encara que potser immediat, a la construcció de la torre.

La funcionalitat de la plataforma, per el moment escapa a les nostres possibilitats d'interpretació. És significatiu però observant la torre, que precisament el sector millor conservat, i que gairebé no ha sofert enderroc, és aquesta zona de contacte amb la plataforma.

El seu estat de conservació actual és bastant deplorable. La zona que resta més íntegra, la constitueix l'angle S-O, vestit per un cub de pedra (71x58x55), sobre el que s'assenta un gran bloc ciclopi (115x61x45). A partir d'aquí tant en direcció Est, com en direcció Nord, s'observa com les filades de carreus van desapareixent, i són englobades dintre els mateixos enderrocs. El mur Est de la plataforma, així com l'angle N-O del mur de ponent, resten gairebé irreconeixibles i solsament presents en planta, a una alçada màxima d'una sola filada.

### 3.4 Els enderrocs (Plans: 1,2)

Com ja s'ha dit en la presentació d'aquest capítol, els enderrocs constitueixen una part indisoluble del paisatge actual del jaciment. Avui en dia podem reconeixer les restes de quatre grans enderrocaments:

#### 3.4.1 L'enderroc de la plataforma: (fot. 68, 69):

Situat sobre el farcit de la plataforma i procedent proba-

blement de la part superior de la façana Sud de la torre. Està constituït per un munt de carreus, alguns d'ells de gran tamany i amb les cares tallades i escairades. Ocupa actualment l'espai central i oriental de la plataforma. (Plànol: 2)

#### 342 L'enderroc del sector de Llevant (fot, 92 a 96): (Plànol: 2)

Situat sobre el vessant natural de la carena, ocupa un espai immediat a la torre. Destaca en ell la presència de grans carreus, algú d'ells perfectament escairat, en diverses cares, així com la presència d'una impronta per colocar-hi un tascó de fusta en un d'ells (fot, 92, 93).

Cal fer esment també, de l'existència d'un bloc (77x32x43) situat al sector de llevant, sobre un petit túmul o piló de pedruscall, a una distància d'uns cinquanta metres de la torre, en una zona en la que no hi ha gairebé pendent. Aquest carreu apareix perfectament tallat i escairat, així com amb indicis d'encoixinat (fot: 97, 98).

#### 343 L'enderroc del sector Occidental (fot: 70 a 74): (Plànol: 1, 2, 3) (secció X-X')

Ocupa actualment dos espais: per una part l'interior de la torre, constituït per un conjunt de carreus de diferents mides (alguns d'ells ciclopis, i amb les cares tallades), disseminats sobre l'àrea S-0, apilonant-se en contacte amb el mur interior de la torre en el sector de ponent. I per l'altre, la zona exterior de l'edifici, amb els carreus caiguts per la vessant Occidental del promontori, ocupant però una zona molt propera a la torre. Destaca la presència de dos grans blocs ciclopis (fot: 72, 73, 74), un d'ells de forma cúbica, amida aproximadament (90x80x70) (fot: 72, 73). L'altre situat aprop de l'anterior (100x55

x74) (fot: 74), presenta igualment un aspecte acurat pel que fa a la seva talla.

**344** L'enderroc del sector Nord (fot: 75 a 91): (Plànol. 1).

Es l'enderroc que correspon al sector més malmès del mur de la torre (fot: 7 a 10). Actualment ocupa una ampla zona, al llarg de bona part del vessant Nord de la carena. És destacable en aquest enderroc la presència d'un bloc tallat en forma semicircular, amb un espai buit, en forma de canal en el seu eix (fot: 80 a 85). L'amplada total del bloc és de 108 cm, dels quals 60 cm pertanyen a la canal, que presenta una profunditat de 30 cm. La seva funcionalitat per ara ens és totalment desconeguda. Al costat d'aquest bloc tant peculiar, és dispersen pel pendent del vessant nombrosos carreus (fot: 86 a 91) de grans dimensions, alguns d'ells amb les bases planes i les cares tallades.

#### 4 CRONOLOGIA

La datació cronològica del jaciment, només es pot fer en base a l'aspecte exterior del conjunt, i a través de la comparació amb d'altres construccions de caire semblant. Atenent doncs a aquest principi, una vegada analitzats, el tipus de parament, la tècnica constructiva, i l'aparença externa de la torre; trobariem certa relació amb construccions romanes, d'època republicana. La troballa a les immediacions de la torre, de dos fragments ceràmics informes de certa aparença ibèrica, vindria a recolzar aquesta hipòtesi.

## 5 PROPOSTES D'ACTUACIÓ

Cal considerar necessari, donada la personalitat històrica i l'entitat arqueològica del monument que ocupa aquest informe, estructurar un seguit de propostes a curt i mig termini, encaminades, per un cantó a preservar l'integritat de l'edifici, en front de la degradació produïda pel medi i el pas dels anys, i per altre a explotar els seus potencials recusos documentals i històrics.

### 5.1 Neteja del conjunt:

Aquesta primera actuació hauria d'anar dirigida a eliminar, d'una banda, la presència del gran nombre d'herbes i plantes existents a l'interior de la torre, a la seva part superior, i a les parets; així com d'una manera molt especial a la plataforma. La presència d'herbes i plantes de major tamany, a més d'amagar elements arquitectònics prou interessants, progressivament minen les estructures, a la vegada que faciliten la filtració d'aigües.

Simultàniament a la neteja de les estructures, seria aconsellable el desbrossament del bosc i si s'escau la tala d'algun dels arbres propers a les estructures. Amb aixó s'aconseguiria frenar l'acció degradant de les arrels, crear un espai que dificultés la ràpida irrupció de la coberta vegetal sobre el monument, millorar les seves perspectives visuals, i a la vegada facilitar la filtració d'aigües.

### 5.2 Consolidació de les estructures:

Aquest aspecte és vital si es vol continuar gaudint d'un

element tant important del nostre patrimoni com és aquesta torre. El projecte de consolidació té d'anar encaminat a l'anàlisi i tractament de tots els processos degradants que actuen sobre les estructures, tant si es tracta de patologies constructives, com causades pels elements del medi. Dintre el primer grup, seria necessària l'actuació, en primer lloc, en els sectors Oriental i Occidental de la torre, com a zones afectades més directament pels enderrocats immediats, així com per la naturalesa d'alguns successos que posen en perill amplis sectors de les seves estructures. El cas més evident és la gran esquerda que s'està obrint en el sector Oriental del mur de la torre (fot:13, 14, 99), produïda possiblement pel corriment dels blocs de la base, que de manera progressiva, degut a la inestabilitat del sòl sobre el que s'assenten, han anat desplaçant-se, arrossegant amb ells l'estructura superior (Plans: 2,5)

Pel que fa a l'activitat del medi, ja hem parlat de la necessitat d'eliminar la coberta vegetal, restaria però solventar un altre dels grans problemes que afecten a la construcció: l'acció de l'aigua i el gel sobre la pedra (fot. 100). Aquest procés és de difícil solució, més encara en una zona de freqüents glaçades hivernals com és aquesta. Una primera actuació consistiria en tapar les escletxes obertes sobre els blocs, i que en definitiva són les que faciliten la filtració d'aigua cap al seu interior.

### 5.3 Restauració:

No plantejada en termes d'una reconstrucció total de l'edifici, sino com a agent subsidiari dels processos de consolidació de les estructures, així com a element de millora estètica d'alguns sectors concrets de la construcció, com podrien ésser els forats de la part inferior de la façana Sud de la torre.

El material per portar a terme aquesta restauració és abundant a les immediacions de la torre, producte dels nombrosos enderrocs que ha sofert; essent aconsellable, en favor de l'unitat estètica i estilística del conjunt, l'aplicació de tècniques de talla i acabat semblants a les que observem en les parts originals, en el cas de que no es trobessin blocs originals adients.

#### 5.4 Actuació arqueològica:

L'actuació arqueològica a través d'una campanya d'excavació sistemàtica. és necessària, en quant constitueix l'únic instrument que d'una manera científica i amb certesa, pot arribar a donar una cronologia aproximada al conjunt; i a la vegada resoldre aspectes confusos de la construcció, com poden ésser, la relació entre la torre i la plataforma, la funció d'aquesta última, la presència d'elements arquitectònics no aclarits, així com la qüestió dels accessos a l'interior de les estructures.

Aquesta actuació arqueològica s'hauria de desenvolupar en una sèrie de sectors concrets:

L'interior de la torre. Permetria analitzar la naturalesa del farcit, i les seves aportacions documentals sobre tot en l'aspecte cronològic. Així com donar llum a la problemàtica plantejada en quant a l'existència o no d'un sistema de coberta, a la vegada que d'aprofitament del mateix espai interior per activitats avui desconegudes.

La superfície i farcit de la plataforma. Podria oferir de la mateixa manera que en el cas de la torre, dades cronològiques, en el suposat de la troballa de materials ceràmics; i a la vegada ajudar a explicar la presència d'alguns elements arquitectònics, com són els forats de la cara Sud de la torre, en base a alguna estructura situada sobre la plataforma.

Les zones de contacte entre el mur de la plataforma i la paret de la torre.



Ajudaria a explicar la relació entre ambdós elements, avui encara bastant fosca.

A la zona externa immediata dels murs de la plataforma. Acabant de definir els límits d'aquesta, i l'existència o no de filades inferiors.

A les zones exteriors immediates de la torre. Analitzant la naturalesa del contacte entre la pared de la torre i el sòl natural, donant explicació alhora al procés de deteriorament d'algún sector de la torre, afectat possiblement pel desplaçament dels blocs inferiors.

Al sector Nord. Tant del mur com dels espais externs en contacte amb ells, intentant resoldre la qüestió de l'existència d'accessos o no a nivell del sòl.

#### 5.5 Els accessos:

Constitueix sens dubte el gran repte a afrontar a l'hora de portar a terme qualsevol de les actuacions abans proposades. Personalment seria partidari, abans que d'accions puntuals i costoses, com podrien ésser el transport de les eines i els materials mitjançant un helicòpter, d'una solució, encara que relativament costosa en principi, a la llarga molt més aventajosa i pràctica, com seria l'arrencament d'un camí que pujés a la torre. La despesa en principi afectaria al jornal d'uns buscarols contractats per aquesta finalitat. Però que una vegada realitzat permetria l'accés amb relativa facilitat, fins i tot per animals de càrrega, en qualsevol moment. Només tenint cura periòdicament del seu estat, es podria utilitzar en qualsevol circumstància, i sense més inversions addicionals.

En quant a l'itinerari a seguir, en principi caldria considerar dos punts de partida. Aquests serien: els camps de conreu situats aprop de la masia Falgars, o bé el Santuari de la Mare de Deu del Mont. La decisió per l'un o l'altre s'hauria de rea-

litzar en base, a un estudi detallat de les possibilitats que ofereixen.

## 6 INDEX DE FOTOGRAFIES

### -La Torre.

La cara exterior:

- 1- Vista general del sector Sud de la torre.
- 2- Vista parcial del sector Sud-Occidental de la torre.
- 3- Vista parcial del sector Occidental de la torre.
- 4- Vista parcial del sector Nord-Occidental de la torre, amb un primer pla de l'enderroc que aquesta zona ha sofert.
- 5- Detall de l'enderroc Nord-Occidental de la torre.
- 6- Perspectiva del mateix enderroc des del N.E.. En primer terme, filades "in situ" que delimiten la torre pel sector Nord.
- 7- Vista parcial del sector Nord de la torre (zona més enderrocada).
- 8, 9, 10- Idem.
- 11- Vista parcial del sector Nord-Oriental de la torre.
- 12- Vista parcial del sector Nord-Oriental de la torre. S'observa com novament la torre progressa en alçada i conservació de filades in situ, després de superar el gran enderroc de la zona Nord.
- 13- Vista parcial del sector Oriental de la torre, amb la gran escletxa produïda pel desplaçament dels blocs inferiors.
- 14- Idem.
- 15- Vista general del sector Est de la torre. En primer terme, apareix el límit Nord-Oriental de la plataforma.

La cara interior:

- 16- Vista general del sector Nord-Oriental de la cara interna de la torre.

17- Vista general del sector Oriental de la cara interior del mur de la torre.

18- Vista general del sector Sud de la cara interior de la torre.

19- Vista parcial del sector Sud-Occidental de la cara interior de la torre.

20- Vista parcial del sector Occidental de la cara interior del mur de la torre. En primer terme el gran enderroc d'aquesta zona.

21, 22- Vistes parcials del sector Occidental, amb l'enderroc dels grans carreus ciclopis a l'interior de la torre.

23- Vista general del sector Nord de la torre (des de l'interior de l'estructura), en que s'observa la quasi desaparició del mur, fruit del gran enderroc que aquesta zona ha sofert, en direcció al vessant N. de la carena.

La part superior:

24- Vista parcial del sector Nord-Oriental de la torre. En primer pla, el gran carreu ciclopi que marca el límit del mur en la zona N.E.

25- Secció del sector Nord-Oriental del mur de la torre, des del Nord.

26- Vista parcial del sector Sud del mur de la torre, en la seva part superior.

27- Vista general del sector Sud-Occidental del mur de la torre, en que s'observa clarament la tècnica constructiva: dues filades verticals (exterior i interior) de carreus de grans dimensions, i un espai intermedi reomplert amb pedres irregulars de diferents mides.

28- Detall del sector Nord-Occidental de la part superior del mur de la torre, en que s'observen els grans carreus ciclopis de les filades exteriors, amb base plana, per així donar millor suport a les filades superiors.

29- Secció produïda per l'enderroc del sector Nord-Occidental de la torre(des del Llevant).

#### Elements arquitectònics:

30- Vista parcial de la façana Sud de la torre, en que s'observa la presència de dos forats, un d'ells clarament tallat, aproximadament centrats a l'eix mig de la plataforma.

31,32- Vista detallada dels dos forats de la façana Sud.

33- Canal ? Situada a la cara externa del sector Sud de la torre, i per sobre dels dos forats abans esmentats. El seu tall només afecta a dos carreus.

34, 35, 36- Vistes detallades de la canal vertical, tallada en la façana Occidental de la torre. En el seu inici, a la part superior de la torre (fot. 35), presenta una amplada de 10 cm, i una profunditat de 3 cm.

#### La tècnica constructiva:

37- Detall d'un bloc amb incrustació d'argamassa ?.

38- Detall del sector Nord de l'espai exterior de la torre, en el que s'observa la disposició de l'estructura de l'edifici sobre una petita plataforma limitada per la roca natural.

39- Impromta sobre un carreu de pedra, deixada pel picapedrer, per colocar-hi un tascó de fusta, segons aquesta tècnica de talla de blocs.

40, 41- Detalls de la part superior de la torre, en el sector Sud-Occidental, on s'observa la presència de grans blocs, formant una doble paret de contenció a les cares interior i exterior de l'estructura, i al mig, una mena de farciment, amb blocs irregulars, generalment de tamany mitjà i petit, així com pedruscall.

## El "farcit" de la torre:

42, 43, 44, 45, 46, 47, 48, 49- Detalls i vistes parcials dels diversos blocs que constitueixen el farcit de la torre. Aquest farciment actual, no constitueix però, el reompliment original de l'edifici. Sen's dubte, el que es pot veure actualment, es producte dels enderrocs del sector Occidental de la torre: blocs de grans dimensions, molts d'ells escairats en alguna de les seves cares, i amb una disposició i ocupació dels espais molt irregular (Hom pot observar, que el sector Nord-Oriental resta gairebé lliure de grans blocs, mentre que aquests, s'apilonen en la zona Sud-Occidental).

## -La plataforma:

50- Detall de l'angle Nord-Oriental de la plataforma, en el lloc on s'adossa a la pared de la torre.

51- Vista en planta dels dos blocs que constitueixen l'angle Nord-Oriental, i que delimiten la plataforma en el sector Est.

52- Vista general del sector Est de la plataforma, en la que es pot observar la línia de delimitació de l'estructura en l'extrem Oriental.

53- Vista parcial del límit de la plataforma, en el sector Oriental, des del Sud.

54, 55- Detalls de l'angle Sud-Oriental de la plataforma.

56- Detall de l'angle Sud-Occidental de la plataforma, amb una alçada màxima conservada, en dues filades, d'aproximadament 1 metre.

57- Vista parcial del sector Sud de la plataforma, en la que s'observa la presència de les dues filades de grans carreus irregulars de tipus ciclopi.

58, 59- Perspectives generals del sector Sud de la plataforma.

60- Perspectiva des del Nord del sector Oest de la plataforma, en el que s'observen els grans blocs ciclopis que vesteixen el mur en aquesta zona.

61- Vista parcial del mur Oest de la plataforma, amb l'angle Sud-Occidental en primer terme, on es pot veure la construcció del mur, mitjançant dues o tres filades de carreus ciclopis, de diferents mides, disposats irregularment.

62- Detall de l'angle Nord-Occidental de la plataforma.

El farcit de la plataforma:

63, 64, 65- Vistes parcials de la part superior de la plataforma des de dalt de la torre. On es pot observar, exepte en el sector central (amb presència de grans blocs, producte probablement de l'enderroc de part de la torre), el predomini de blocs de mides reduïdes, en comparació amb els dels murs, i nombrós pedruscall. Aquest probablement seria el verdader farcit de la plataforma.

66- Vista general de l'angle Sud-Occidental de la plataforma, des del Nord, on es pot observar el predomini de blocs de mides mitjana o petita, i el nombrós pedruscall, amb el límit perfectament diferenciat, per la presència dels grans blocs ciclopis.

67- Vista parcial de la superfície de la plataforma des del Sud. Amb la pared de la torre al fons.

-Els Enderrocs.

68, 69- Vista parcial de l'enderroc situat sobre la plataforma. Constituit per nombrosos blocs ciclopis, alguns d'ells perfectament escairats, disposats irregularment sobre la superfície de la plataforma.

L'enderroc del sector Oest:

70- Vista parcial de l'enderroc del sector de ponent, des del Oest.

71- Vista parcial de l'enderroc del sector Oest, des de la part superior de la torre. Aquest enderroc ocupa tant el vessant interior de la torre (L'actual farcit de la torre probablement, en bona part, és producte d'aquest enderrocament), com del vessant exterior, amb presència de blocs de diversa mida i talla.

72, 73- Gran bloc de forma cúbica, procedent de l'enderroc del sector Oest. Amida aproximadament: 90x80x70.

74- Gran bloc procedent de l'enderroc del sector Occidental, situat aprop de l'anterior. Amida aproximadament: 100x55x74.

75-

L'enderroc del sector Nord:

75- Vista general del gran enderroc, del vessant Nord de la carena des de la torre.

76, 77- Vistes parcials de l'enderroc del sector Nord, des de l'Est.

78- Vista parcial de l'enderroc del sector Nord, des de l'Oest.

79- Vista parcial de l'enderroc del sector Nord, des del seu límit septentrional.

80- Vista parcial del límit septentrional de l'enderroc. En primer terme el gran bloc de forma semicircular.

81, 82, 83, 84, 85- Vistes des de diferents angles del gran bloc tallat en forma semicircular. La canal amida aproximadament: 60 cm d'amplada, i 30 cm de profunditat.

86- Detall d'un sector de l'enderroc.

87, 88, 89, 90, 91- Grans blocs caiguts per el vessant Nord de la carena, procedents de l'enderrocament del sector Nord de la torre.



L'enderroc del sector Est:

92- Grans blocs procedents de l'enderrocament del sector de llevant. (fotografia presa des de dalt de la torre)

93- Detall d'un dels blocs amb l'impromta d'un tascó.

94- Gran bloc procedent de l'enderroc del sector Oriental. Presenta les seves cares perfectament tallades.

95, 96- Grans blocs caiguts, procedents del sector Oriental de la torre

97, 98- Bloc amb les cares perfectament tallades, i amb indicis d'encoixinat. Es troba al S.E. de la torre, distant uns 50 metres d'aquesta. Amida aproximadament: 77x32x43.

-Patologies.

99- Escletxa en l'estructura de la torre en el sector Oriental.

100- Detall de l'acció de l'aigua i el gel sobre els carreus de pedra.

101- Vista parcial de la base de la torre, en que es poden observar els nombrosos forats que minen la seva estructura.

## 7 INDEX DE DIAPOSITIVES

- 1 a 10- La cara exterior de la torre.
- 11 a 14- La cara interior de la torre.
- 15 a 20- La part superior de la torre.
- 21 a 24- El farcit de la torre.
- 25 - 26- La plataforma.
- 27 - 30- L'enderroc del sector Occidental (amb els dos grans carreus caiguts)
- 31 - 32- L'enderroc del sector Sud.
- 33 - 37- L'enderroc del sector Est.
- 38- Detall del tipus de pedra utilitzada en la construcció.
- 39- Argamassa?
- 40 - 41- Impromta per col·locar un tascó, en la superfície d'un carreu.
- 42 - 43- L'encoixinat dels carreus de la façana exterior.
- 44 - Detall dels carreus interiors, que a diferència dels exteriors no presenten encoixinat.
- 45 - 47- Acció de l'aigua i el gel sobre els carreus.
- 48 - Acció de la coberta vegetal.
- 49 - 52- Resultats d'aquests processos patològics.

8 BIBLIOGRAFIA

SALA i CANADELL, R., "La romanització de la Garrotxa" a III  
Assemblea d'Estudis sobre el Comtat de  
Besalú, Besalú, 1976, pag. 378.

VAYREDA i OLIVAS, P. Santa Maria del Mont, Girona, 1931.  
pag. 17.

**RECALL FOTOGRAFIC**

**LA TORRE**

# LA TORRE

LA CARA ESTERNA





2

3



4





5



6



7





8



9



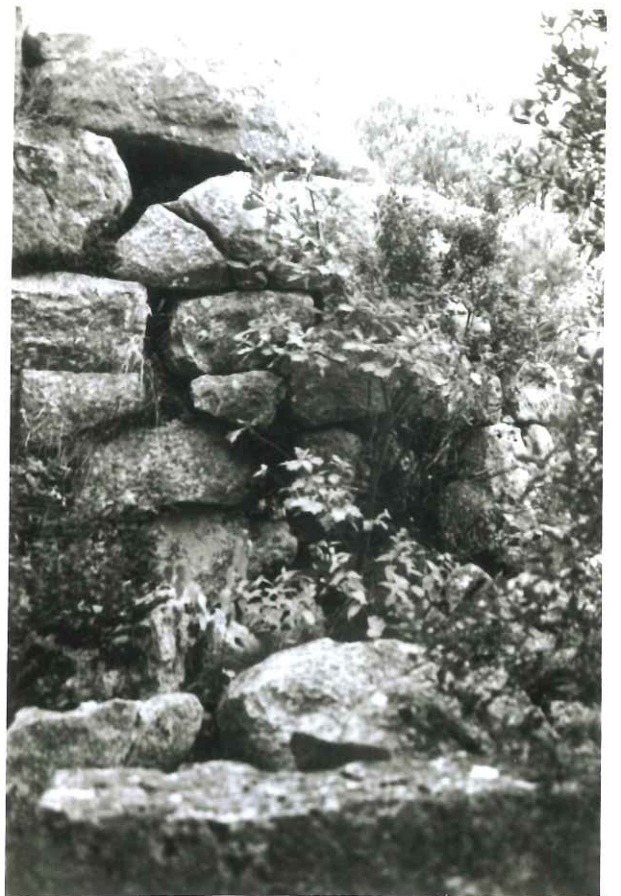
10



11



12



13



14



15

LA CARA INTERIOR



16



17



18



19



20



21

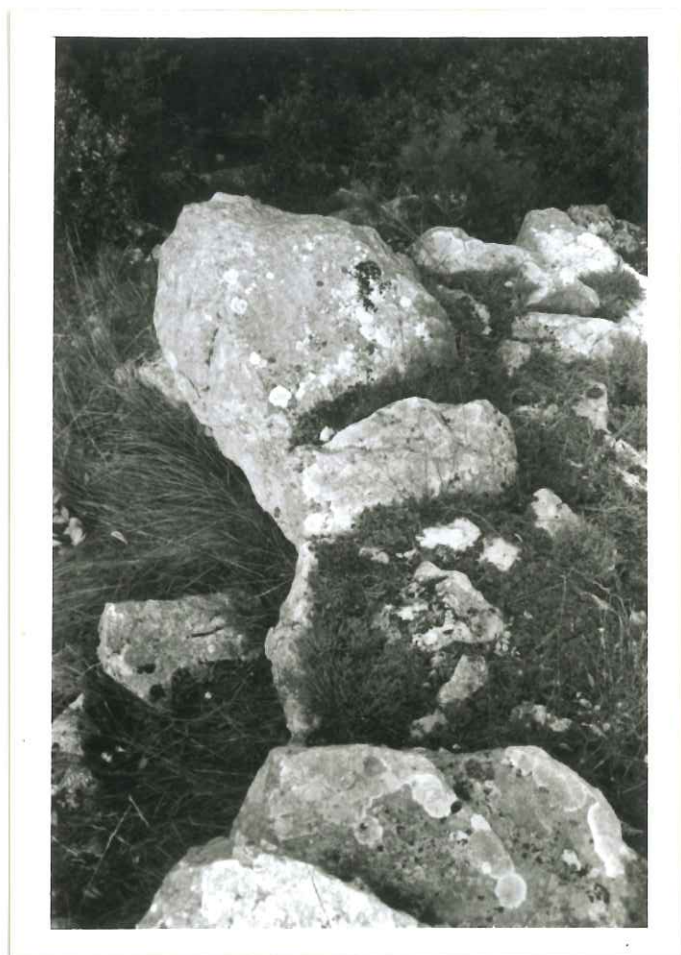


22



23

LA PART SUPERIOR



24

25





26

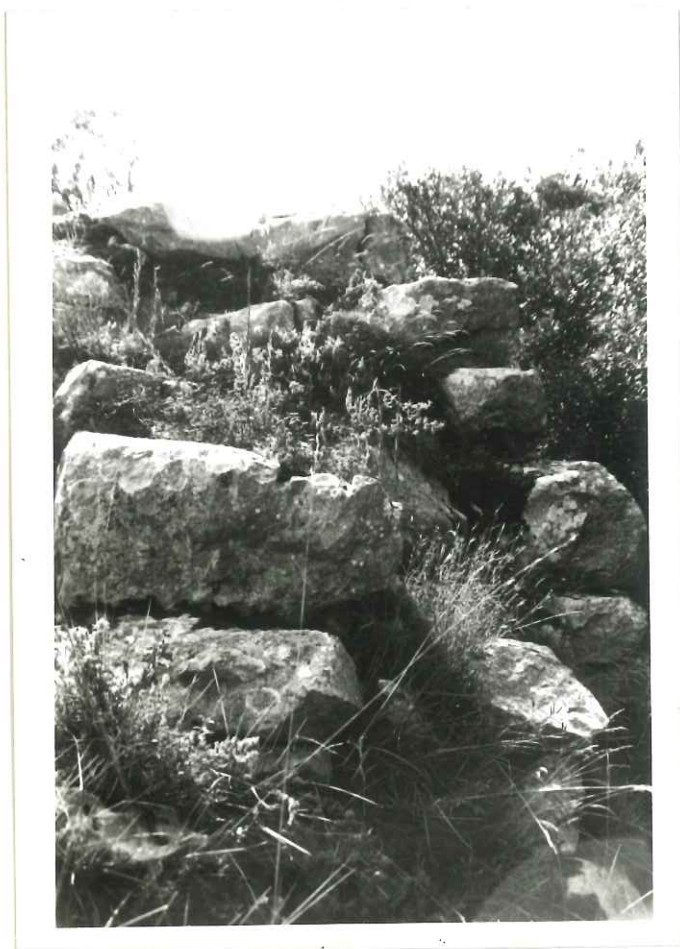


27



28





29

ELEMENTS ARQUITECTONICS



30



31



32



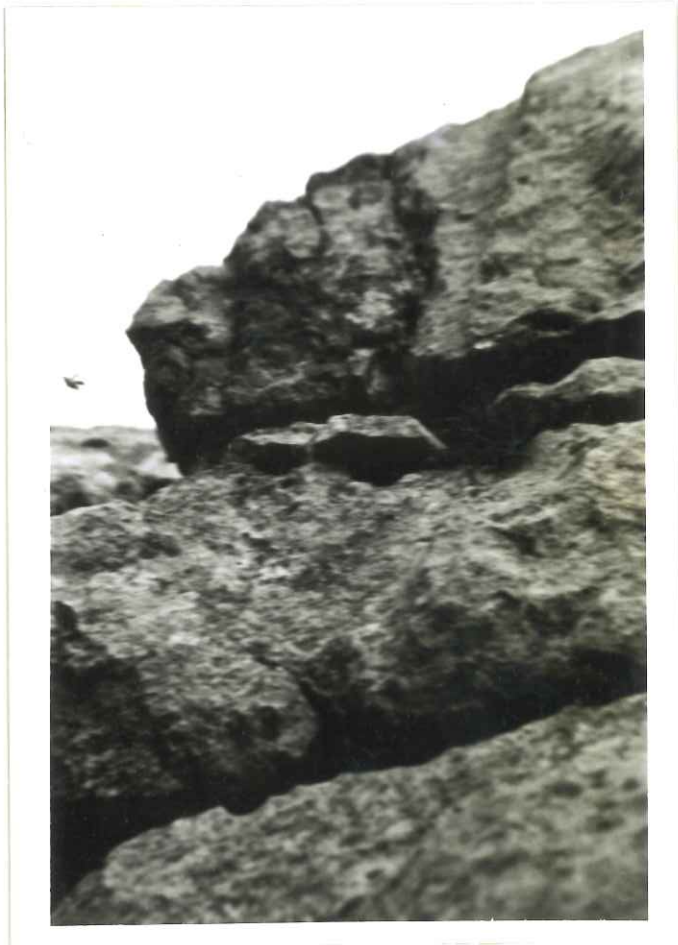
33



34



36



35

LA TÉCNICA CONSTRUCTIVA



37

38





39



40



41

# EL "FARCIT" DE LA TORRE



42

43





44



45



46



47



48

49





**LA PLATAFORMA**

# LES ESTRUCTURES

## EL MUR EST

50



51





52



53

54





55

EL MUR SUD



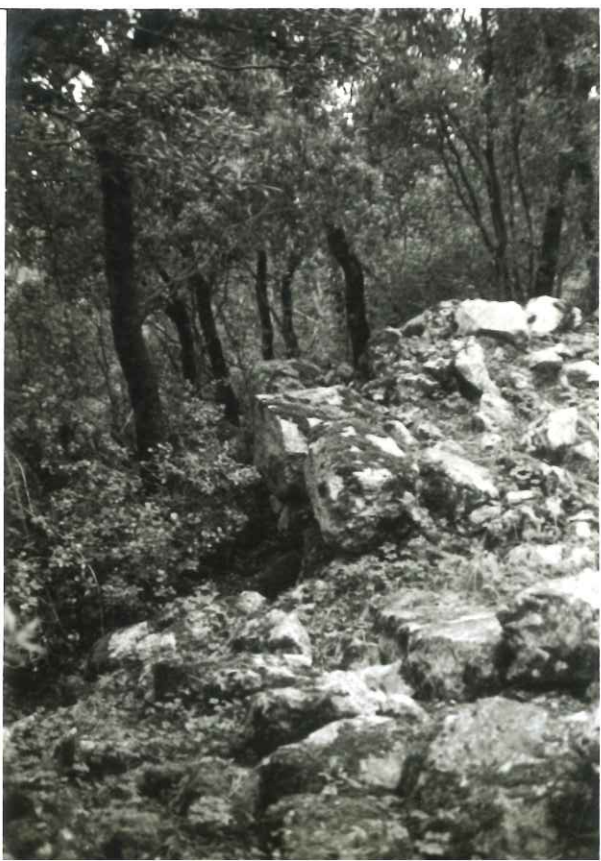
56



57



58



59

EL MUR OEST



60



61



62

# EL FARCIT

63



64







65



66



67

**ELS ENDERROCS**

# ELS ENDERROCS

## L'ENDERROC DE LA PLATAFORMA



68

69



L'ENDERROC DEL SECTOR OEST

70



71



72



73



74



L'ENDERROC DEL SECTOR NORD



75



76

77



78



79



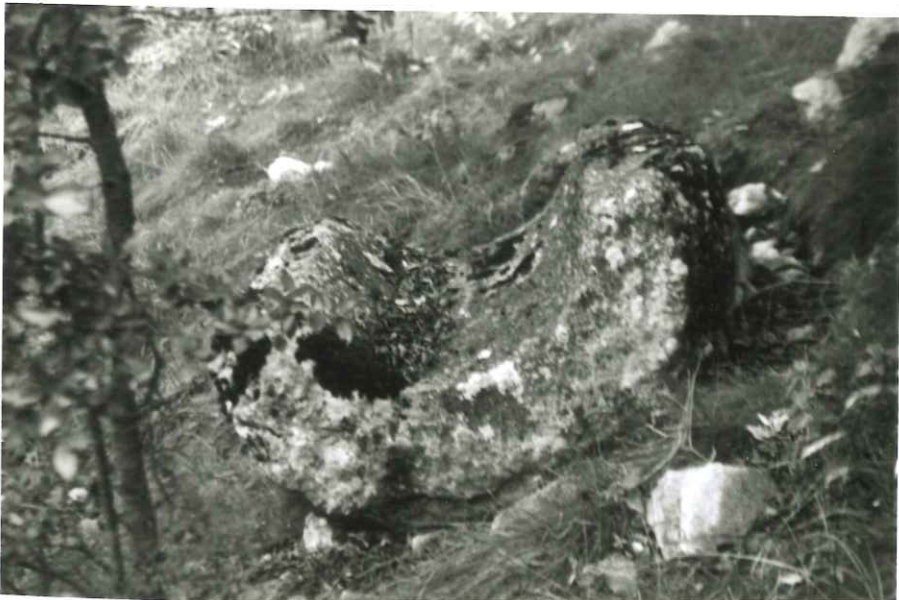
80



81



82







83



84



85



86



87



88



89



90

91



L'ENDERROC DEL SECTOR EST



92



93



94



95



96



97



98

**PATOLOGIES**

# PATOLOGIES



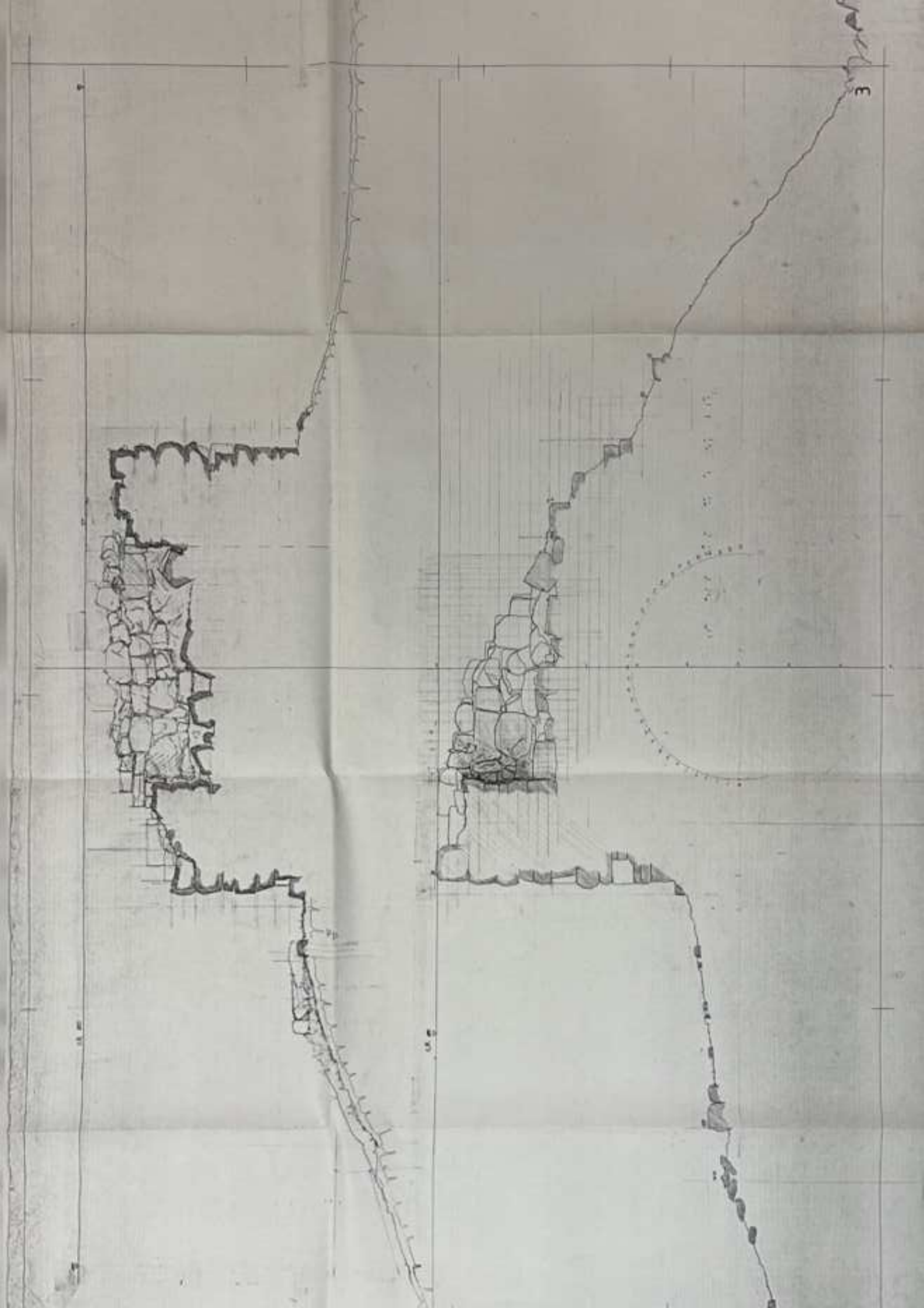


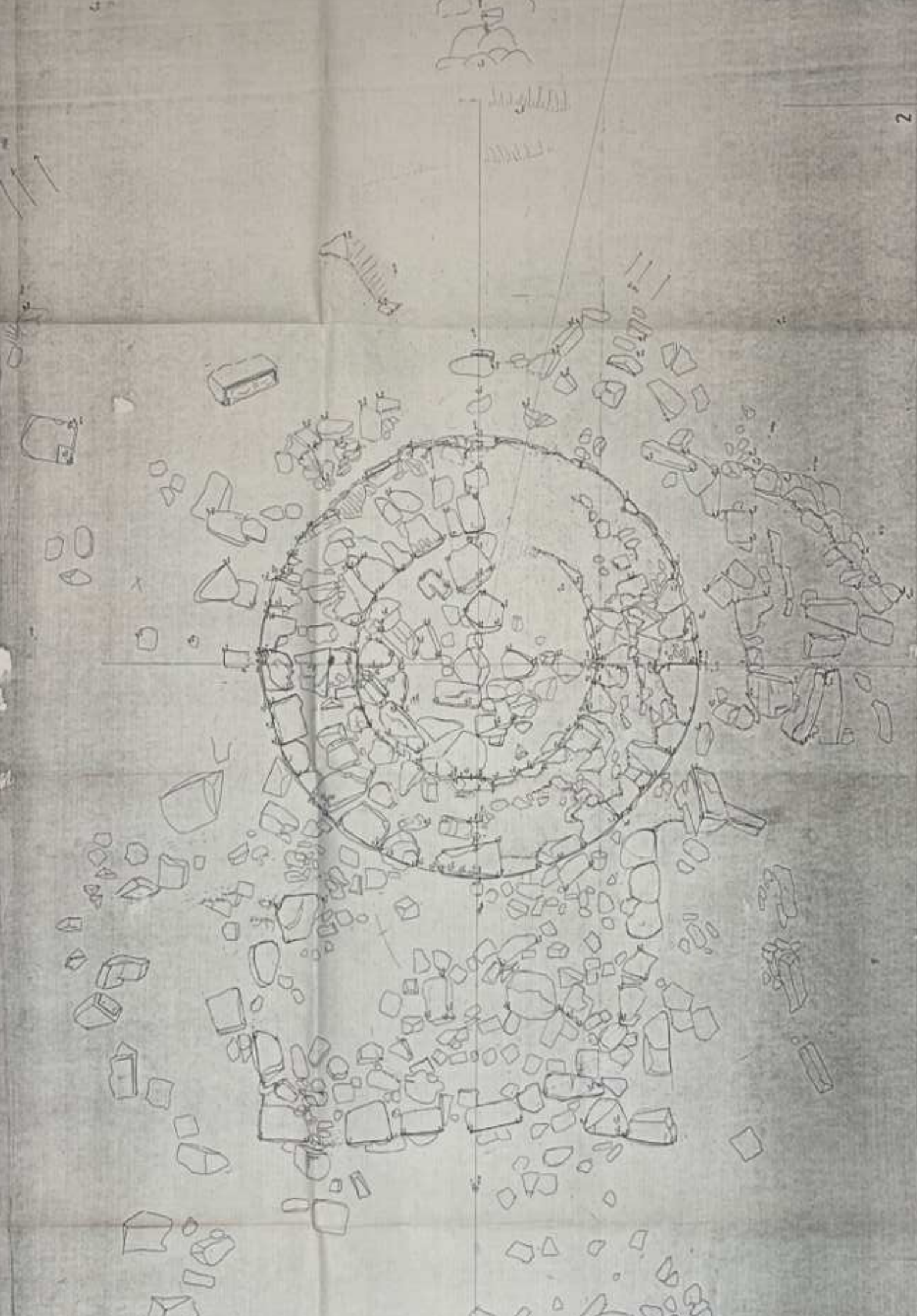


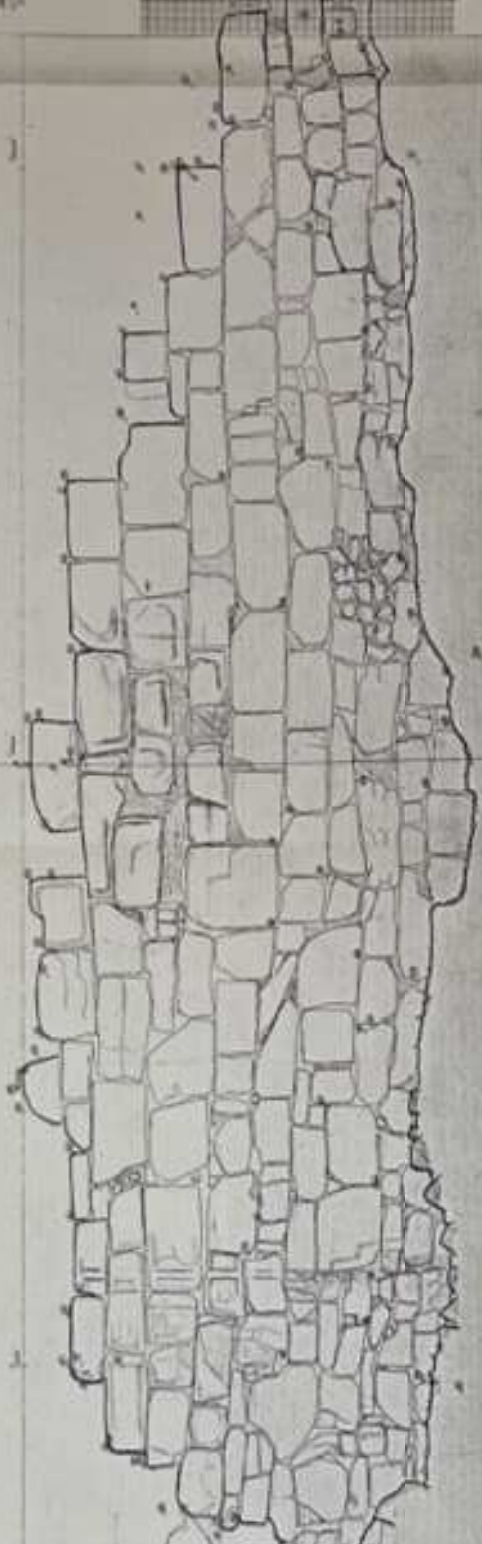
100

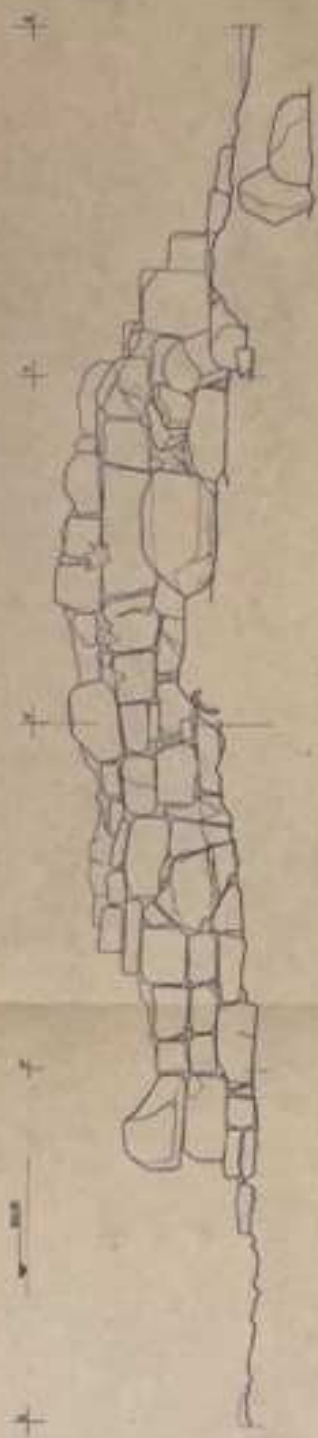


101

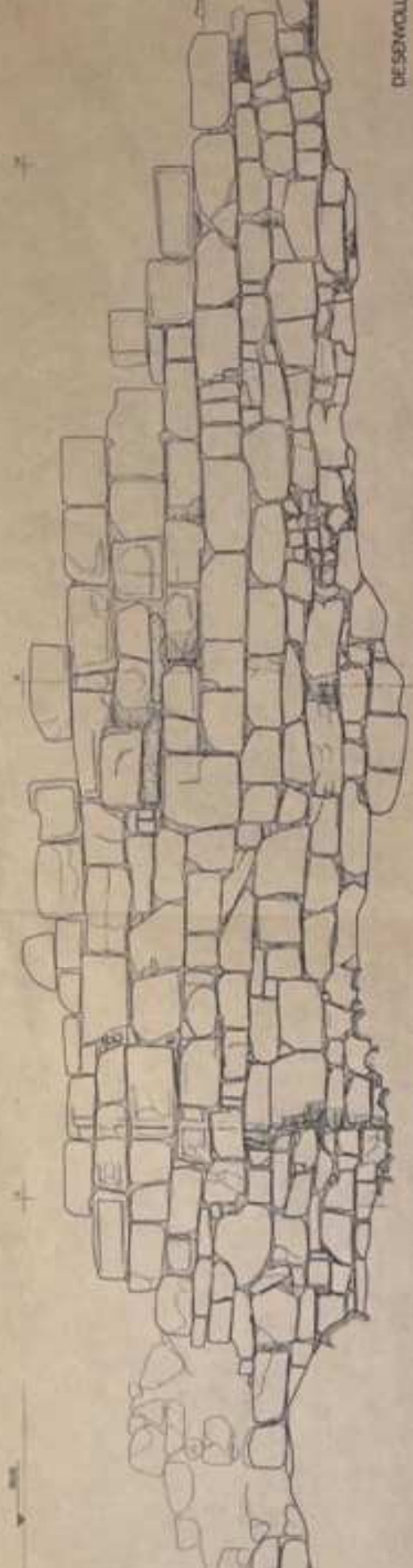






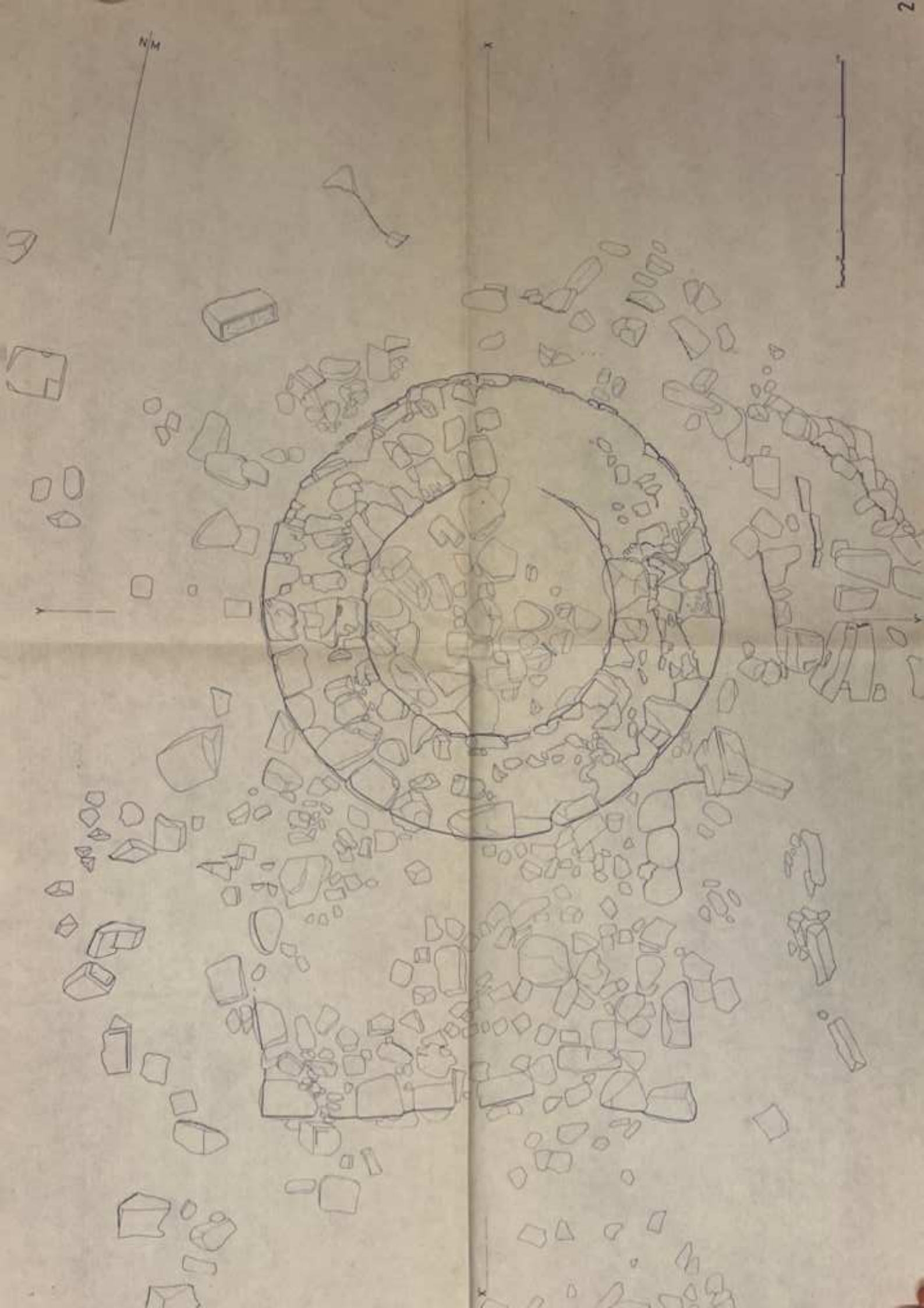


DESVELOUPPAMENT INTERIOR

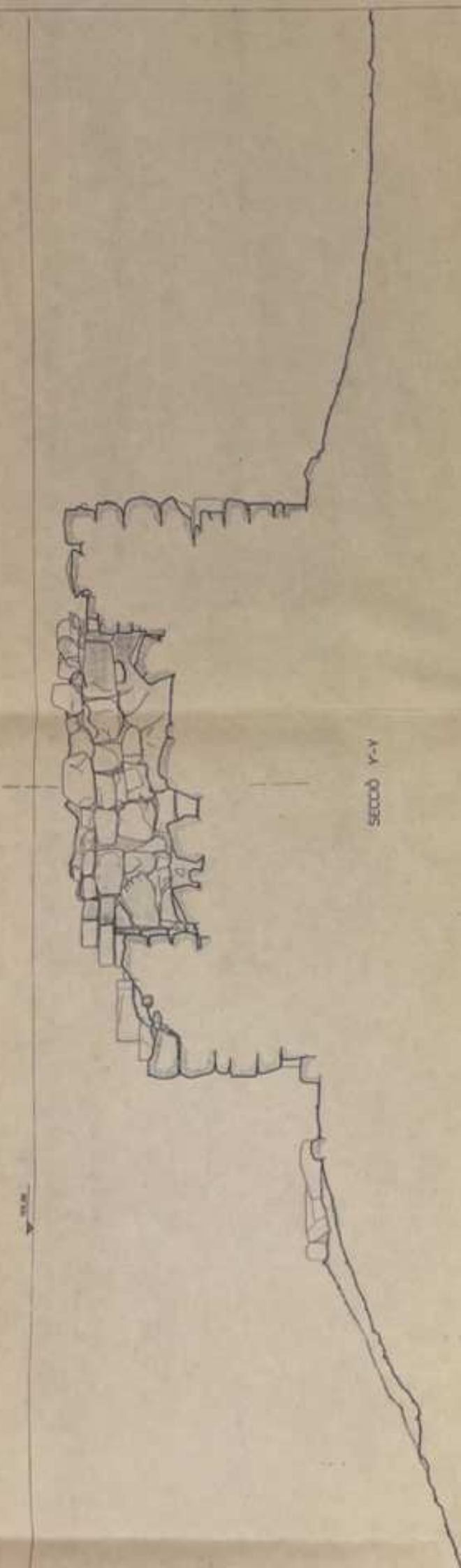


DESVELOUPPAMENT EXTERIOR

N/M

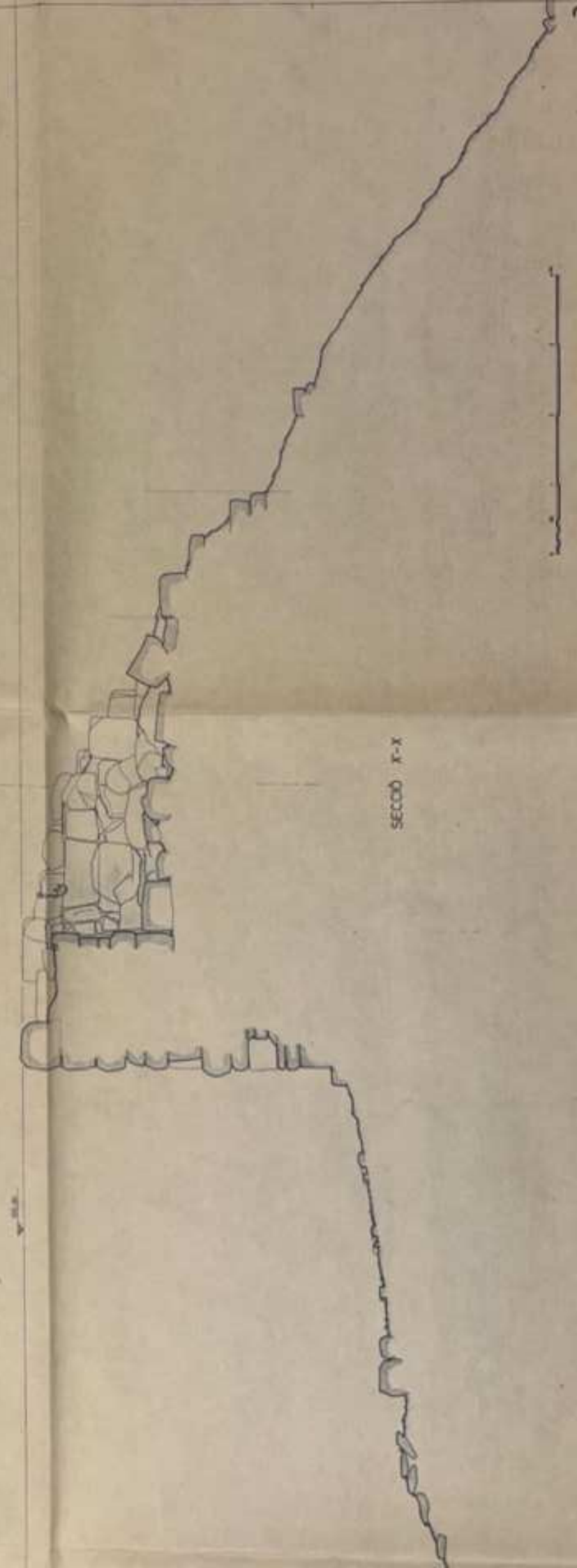


100 ft



SECTION Y-Y

100 ft



SECTION X-X

100 ft

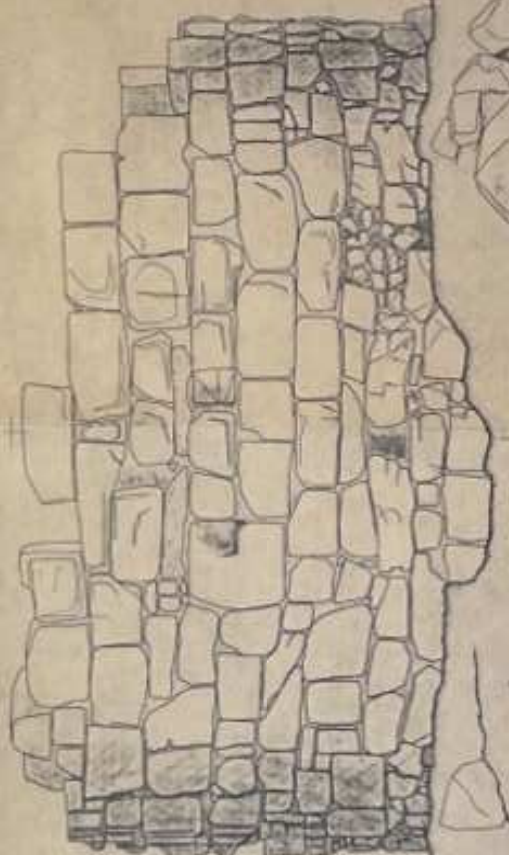
N/M



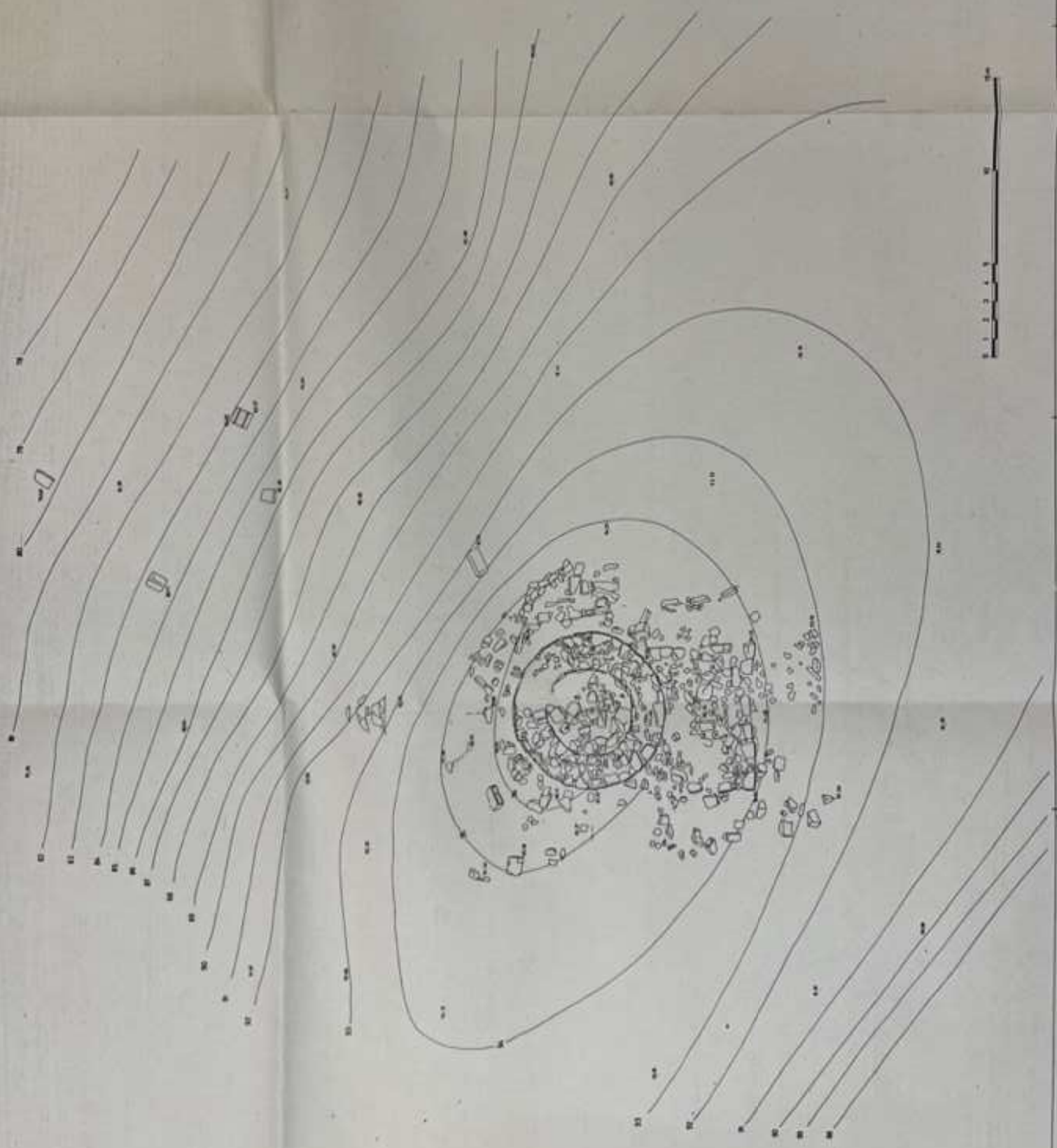


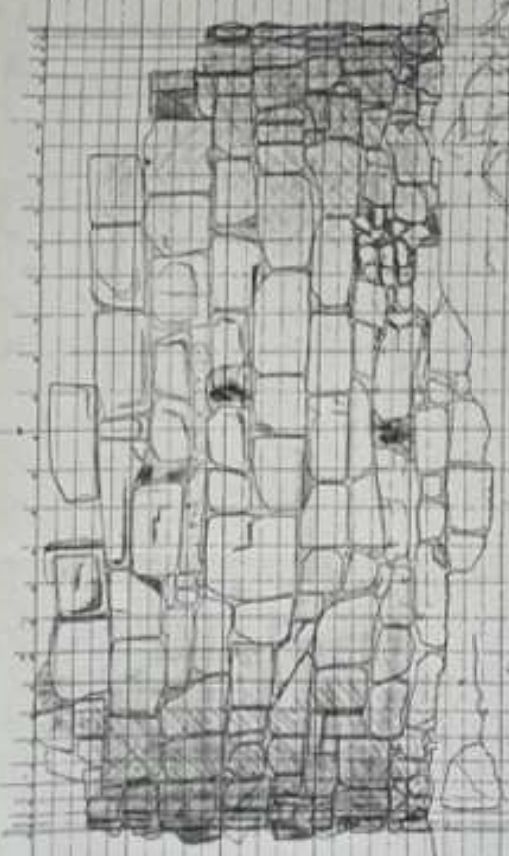
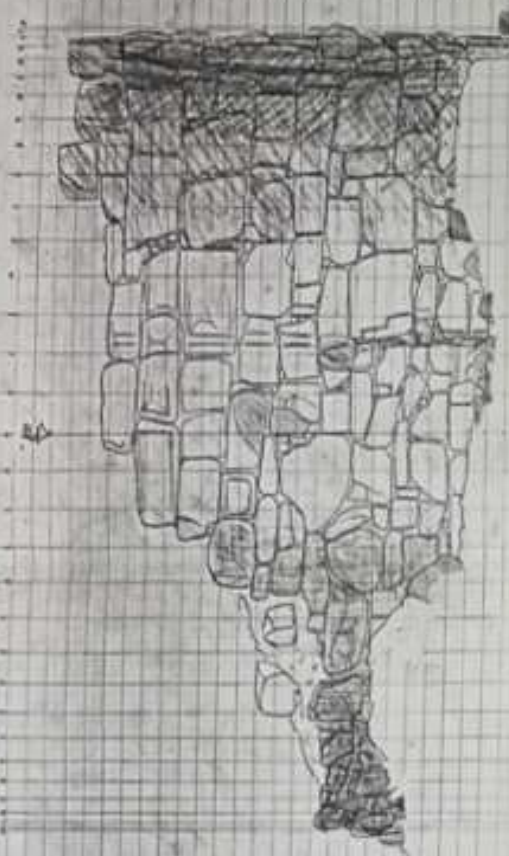


ALÇAT Y



ALÇAT X





Handwritten scribbles and lines at the top of the left page, possibly representing a roof or a boundary line.

Handwritten scribbles and lines at the top of the right page, possibly representing a roof or a boundary line.

11- INDEX DE PLÀNOLS TOPOGRAFICS, PLANIMÈTRICS, i d'ALÇATS  
DE LES ESTRUCTURES.

- 1- TOPOGRAFIA de la zona adjacent a les estructures i planimetria de la torre, plataforma, i enderrocs.
- 2- PLANTA GENERAL de la torre, plataforma i enderrocs (E,NW).
- 3- SECCIONS de la torre i espais immediats:
  - Y'-Y - (E-W)
  - X'-X - (N-S)
- 4- ALÇATS del mur de la torre:
  - Y'- Cara Oest
  - X'- Cara Sud
- 5- DESENVOLUPAMENT GENERAL dels alçats del mur de la torre:
  - Alçat de l'estructura interior
  - Alçat de l'estructura exterior.