

Intervencions arqueològiques al Raval de Montblanc

Josep M. Vila i Carabasa¹

Resum:

En els darrers anys l'Ajuntament de Montblanc, amb l'objectiu de revitalitzar el sector nord del nucli antic, està portant a terme una sèrie d'obres de millora en aquesta zona, coneguda com el Raval. Algunes d'aquestes intervencions han portat aparellada una recerca arqueològica, que és la que presentem en aquesta *Tribuna*. Es coneix com a Raval el petit nucli de poblament sorgit fora el nucli emmurallat de Montblanc i a banda i banda del camí ral que porta a la població, en el tram comprès entre el pont medieval que creua el riu Francolí i la muralla. Aquest sector, proper al riu, i travessat per diverses séquies, va ser històricament un espai de caràcter industrial, amb presència de molins i adoberies.

Paraules clau:

Montblanc, adoberia, molí d'oli, pont, premsa de biga.

Situació

La zona coneguda com el Raval de Montblanc es correspon amb el nucli de cases nascut a redós del camí ral de Lleida d'entrada a la població en el tram comprès entre el portal de Sant Antoni, d'accés al recinte murat de Montblanc, i la riba nord del riu Francolí, a l'altre costat de l'anomenat pont Vell. Modernament, s'han incorporat a aquest espai les cases construïdes a banda i banda del carrer a l'altre costat del pont fins a connectar amb la carretera actual.

Context històric

Els orígens de Montblanc cal situar-los prop de l'aiguabarreig dels rius Francolí i Anguera, on es va formar un primer poblament anomenat Duesaigües i, a partir de 1155, Vila-salva. El 1162 el rei Alfons el Cast va promoure el

trasllat de la població a un nou espai, el vesant d'un promontori al costat del Francolí, i li donà el nom de Montblanc. La nova població s'edificà a la falda del tossal i estava delimitada: a llevant pel camí de Tarragona a Lleida (avui carrer Major) i a migdia pel Mercadal i el torrent Regina.

En els primers temps de funcionament de la vila de Montblanc, el tram del camí ral entre el riu i la població no sembla que estigués urbanitzat. La primera edificació coneguda en aquest sector és l'antic Hospital de Santa Magdalena, fundat el 1246 al costat del camí ral, en la zona propera al pont, que segurament ja existia en aquest moment. La posició d'aquesta edificació és molt característica d'aquest tipus d'institucions hospitalàries: al costat de les vies d'entrada i sortida de les poblacions, però fora dels nuclis habitats. No sembla que sigui

1. Arqueòleg



Fig. 1. Plànol de situació dels jaciments dins la zona del Raval (font: ICGC). 1. Plaça de Santa Anna; 2. Moli del Raval; 3. Riba nord del riu Francolí; 4. Tram final del carrer Raval de Santa Anna

fins a finals del segle XIV que es formalitza d'una manera força clara la urbanització dels dos marges del camí ral a la zona propera al pont Vell, configurant-se el nucli pròpiament dit.

Aquest raval va quedar fora del circuit murat que es va construir a l'entorn de Montblanc a finals del segle XIV; de tota manera, la disposició dels edificis, amb l'accés exclusivament per la banda del carrer, oferia una certa protecció. En aquest sentit, alguns autors proposen l'existència d'un o fins i tot dos portals a banda i banda del pont, que permetien protegir l'accés a la població per aquest costat i, en cas necessari, també cobrar un peatge per a la circulació de persones o mercaderies per aquest pas. En

època moderna hi ha constància documental d'un portal entre el Raval i el pont, que va ser enderrocat l'octubre de 1845.²

Una altra de les característiques d'aquest sector de la vila és la presència de canalitzacions d'aigua procedents del rec de l'horta de la població i que convergeixen en aquest punt on l'aigua sobrant retornava al riu. Es tracta de les séquies conegudes com a Parellada de Dalt i de Baix, segurament d'origen medieval i que segueixen en ús encara avui en dia. És per aquest motiu que sabem històricament que aquesta zona va concentrar una part de l'activitat de caràcter productiu que requeria aigua abundant per al seu funcionament: adoberies,

2. «En la villa de Montblanch, a los dos de octubre de mil ochocientos cuarenta y cinco. Reunidos en sesión ordinaria los señores del ayuntamiento notados al margen. En atención a que la arrebala llamada de Santa Ana de esta villa se halla en un mal estado y en atención a que el arco o portal del puente de la misma no hace ningún servicio, el Ayuntamiento ha acordado comisionar a los regidores Don Andrés Puig y Don Manuel Belart para mandar derribar dicho arco y de sus bulsones hacer rastrillos en dicha arrebala y llenarlos de tierra, único medio de salir con su arreglo.» ACMO. Municipal de Montblanc. Libro de Sessions. 1845. Reg. 9. 1/5, f. 19r.

molins hidràulics, etc., dels quals tenim notícies documentals sobretot per a època moderna.

Finalment, la proximitat del riu Francolí, amb les seves avingudes periòdiques, la darrera de les quals el mateix 2019, quan s'estava portant a terme la recerca arqueològica de la zona, han canviat sovint la fesomia de la part baixa del Raval i sobretot del pont Vell, que ha hagut d'anar adaptant la seva estructura a mesura que rebia les afectacions de les riudes.

Antecedents arqueològics

L'any 2013, en el marc del seguiment arqueològic d'unes obres de millora de la xarxa urbana a tot el llarg del carrer Raval de Santa Anna, es va poder, entre altres coses, identificar i ubicar topogràficament la posició del portal que tancava el carrer en direcció al pont i que aparentment va ser desmuntat el 1845. Aquesta estructura estava constituïda per un arc de 2,9 m d'amplada i una alçària que desconeixem, els brancals estaven fets amb carreus mitjans de pedra, força ben escairats, i devia estar rematat probablement amb un arc de mig punt adovellat. El portal s'obria en un pany de muralla de 110 cm d'amplada feta amb carreus del mateix tipus que els del portal i que devia servir per tancar el carrer. Desconeixem els dos límits del mur, ja que per la banda occidental va quedar tallat per la construcció de la casa que ocupa avui en dia aquesta banda del carrer. Pel que fa al costat oriental, sabem per fotografies antigues que tot aquell sector va patir diverses remocions que, pel que sembla, van destruir completament el possible tancament per aquesta banda.³

L'any 2016, en el marc dels treballs previs d'adequació dels entorns del riu en aquest sector, l'Ajuntament de Montblanc va encarregar un estudi històric i de paraments del pont Vell que va permetre analitzar-ne l'estructura i

establir-ne les fases constructives. Al mateix temps, es van dur a terme treballs de seguiment arqueològic de les feines de desenrunament de la zona de la riba sud del riu Francolí, que van permetre recuperar algunes traces de les construccions existents abans del rebliment amb terres i runa a mitjan segle xx. Els treballs també van incloure la retirada de terres de l'entorn dels estreps del pont fins a delimitar la major part de la seva caixa en els dos extrems de l'estructura.⁴

Intervencions

Les intervencions a què fem referència d'una manera més directa en aquest article es corresponen, en primer lloc, a les restes d'una antiga adoberia documentades a la part posterior de la casa que ocupa el núm. 2 de la plaça de Santa Anna. Per altra banda, el 2019 es van dur a terme treballs d'excavació arqueològica a la riba nord del riu Francolí, a tocar del pont Vell, on es van poder documentar les traces de l'urbanisme antic d'aquella zona. El mateix any, a l'extrem oposat del Raval, just davant la muralla, es van excavar les restes d'un antic molí hidràulic d'oli. Finalment, a la tardor del mateix any, les destrosses provocades per una important crescuda del riu Francolí van permetre documentar alguns elements d'interès arqueològic a l'extrem sud del pont.

Adoberia de la plaça de Santa Anna núm. 2

Les obres de rehabilitació integral de la finca número 2 del carrer de Santa Anna de Montblanc van posar al descobert tot un seguit d'estructures que podrien formar part d'una adoberia que se situaria en aquest sector de la vila. Les restes es van localitzar al soterrani de l'edifici durant la realització de diferents

3. VILA CARABASA, J. M. (2015). *Memòria de la intervenció arqueològica al Raval de Santa Anna de Montblanc*. 2013. Inèdita. Un resum dels resultats d'aquesta intervenció es va publicar en una *Tribuna* anterior (VILA 2018).

4. VILA CARABASA, J. M. (2016). *Memòria de la recerca històrica i arqueològica del Pont Vell i el seu entorn (Montblanc, Conca de Barberà)*. Inèdita.

pous de fonamentació per assegurar l'estabilitat de les parets mitgeres de la finca. Malauradament, quan es va tenir notícia de la troballa les estructures ja havien estat buidades, per la qual cosa l'únic que es va poder fer va ser documentar-les gràficament⁵ i tractar de contextualitzar-les històricament i arqueològicament.

En total es van documentar les restes de tres retalls de perfil circular, que s'han interpretat com a clots que formarien part d'una de les antigues adoberies que estan documentades en aquesta zona de la població. Totes aquestes estructures tenien les mateixes característiques: eren de planta circular, fetes amb pedra sense desbastar i còdols de riu, i estaven delimitades per un mur d'entre 0,40 i 0,50 m de gruix, amb seccions globulars i fons còncaus. Els diàmetres interns d'aquests dipòsits feien entre 1 i 1,30 m i tots presentaven internament un revestiment hidrofugant. Al fons d'algunes estructures encara eren visibles fines capes de calç adherides progressivament.

A banda d'aquests clots també es va documentar un petit dipòsit o cubeta de planta circular, que estava construït amb les mateixes característiques que els elements descrits anteriorment. L'única diferència era que tenia unes dimensions menors i que les seves parets estaven fetes de pedra i no s'hi observaven restes de calç adherides. Aquest conjunt d'estructures estaven delimitades a la banda nord per una paret orientada est-oest, d'uns 6 m de llarg per uns 0,60 m d'amplada, que estava feta amb pedra desbastada lligada amb morter de calç. Sobre ella recolzaven els murs perimetrals de la finca.

Pel que fa a la superfície de la sala, en tot l'espai entre estructures hi havia un nivell de terra força compacta de color marronós i amb restes de morter de calç, que podria haver format part de la preparació del nivell de circulació de l'adoberia. De tota manera, igual que la resta d'elements, només es va netejar superficialment i no es va excavar.



Fig. 2. Vista de les estructures que formaven part de l'antiga adoberia.

Interpretació i contextualització de les restes

D'acord amb les característiques que presenten les estructures documentades en aquesta intervenció, sembla raonable interpretar-los com a clots pertanyents a una adoberia que se situaria en aquest punt del nucli de Montblanc. La intervenció ha permès identificar el límit nord de l'adoberia, que es troba una mica enretirat en relació amb el tancament de la finca actual. D'acord amb les evidències arqueològiques recollides, entenem que l'adoberia podria haver ocupat bona part de les finques que actualment corresponen als núm. 1, 2 i 3 de la plaça de Santa Anna i al núm. 2 i potser també el 4 del carrer Raval de Santa Anna, aproximadament.

5. Els treballs de neteja i documentació gràfica van anar a càrrec de l'arqueòloga Cristina Belmonte

Pel que fa a l'ús d'aquests clots dins del procés d'adobatge de la pell, la presència de crostes de calç al fons de les estructures fa pensar en la possibilitat que corresponguin als calciners. Es tracta d'una part del procés en la qual les pells s'introduïen successivament en dos dipòsits, amb aigua i calç vella en el primer i nova en el segon. El procés durava en total gairebé un mes i servia per inflar les pells i, d'aquesta manera, afuixar les arrels dels pèls de l'animal que encara conservaven. Un cop superat aquest procés, les pells eren pelades mecànicament i posteriorment introduïdes de nou en uns altres clots, anomenats *de l'aiguamel*, on també s'hi posava una mica de calç i que servien per acabar de netejar les pells de pèl, eliminar l'excés de calç i evitar així possibles taques de calç que perjudiquessin la qualitat del cuir. L'ús de la calç estava circumscrit a aquestes fases del procés; per tant, probablement els clots localitzats

hi podrien correspondre. Pel que fa a l'accés a l'aigua, imprescindible en totes les fases del procés d'adobatge de la pell, el més probable és que provingués de la séquia de la Parellada de Baix que passa per la part del davant de l'edifici. Una altra possibilitat seria que l'aigua provingués de la séquia del molí de la Comunitat de Preveres de Montblanc, que passava a una cota inferior i que ja era utilitzada per abastir l'adoberia situada en aquesta mateixa altura, però a l'altre costat del carrer de l'Hospital.

Pel que fa a la cronologia de les estructures, les primeres notícies que tenim sobre la presència de l'activitat de l'adob de la pell a Montblanc daten del segle xv. Així, el 1440 apareixen esmentats a la documentació els assonadors Guillem Arnau, Pere Mas i Anton Timonal i el blanquer Ramon Claverol, tot i que no consta la ubicació dels seus obradors.⁶ Aquestes referències relativament tardanes no

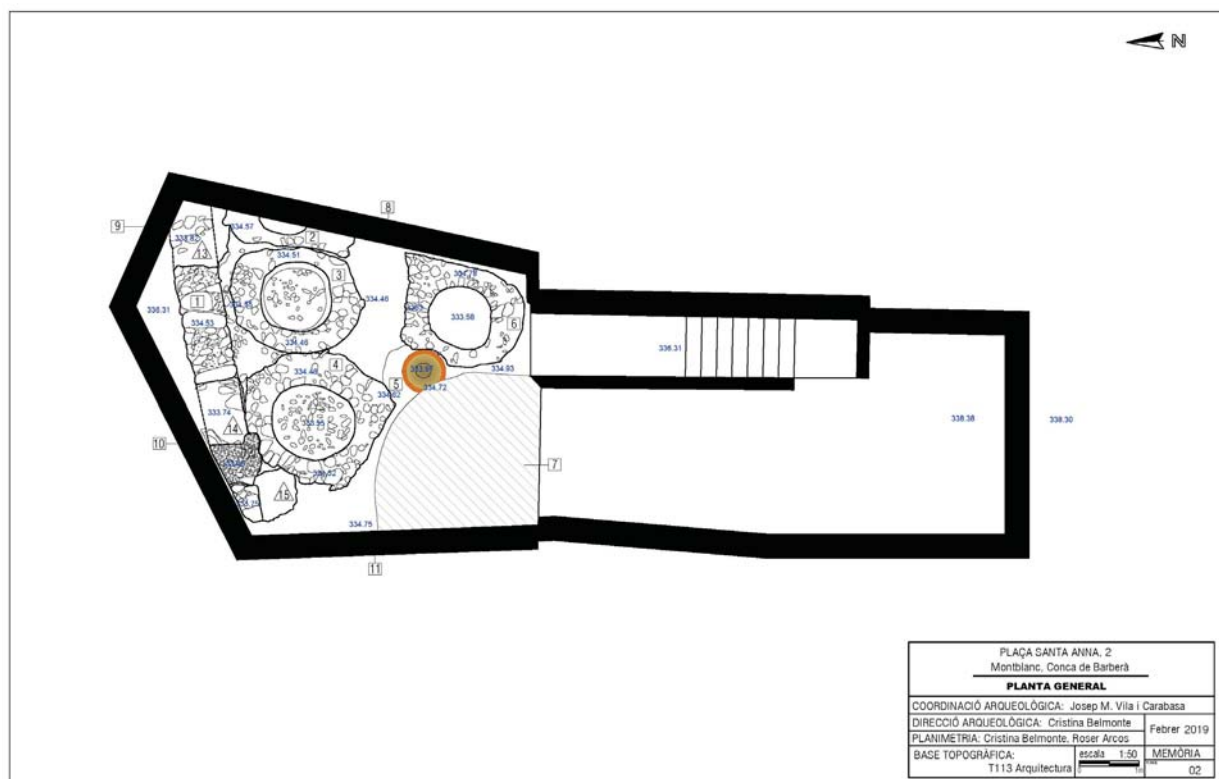


Fig. 3. Planta de les estructures localitzades (dibuix: Cristina Belmonte).

6. Notícies proporcionades per l'historiador montblanquí Jaume Felip, a qui agraïm la seva aportació.

impliquen que no hi poguésser haver una activitat adobera consolidada abans d'aquestes dates, ja que la documentació notarial de Montblanc d'època medieval no s'ha conservat.

En el fogatge de 1553 apareixen un total de setze artesans dedicats a aquesta activitat, entre blanquers i assaonadors, almenys un dels quals, Janot Rausich, vivia al Raval, on presumiblement devia tenir la seva adoberia. La resta es trobaven en altres indrets, com ara el carrer Major, tot i que aquests probablement tindrien la seva adoberia en algun altre indret.

En qualsevol cas, l'espai del Raval resulta òptim per a l'activitat adobera, si més no per la que es desenvolupava segons els sistemes d'adobatge anteriors a l'electrificació, que va suposar un canvi radical en la tecnologia vinculada a aquesta indústria i va fer desaparèixer molts dels petits obradors que s'hi dedicaven amb anterioritat, sovint com a activitat complementària de la pagesia. En aquest sentit, cal tenir en compte una sèrie d'elements, com ara la necessitat d'un bon proveïment d'aigua per a tots els processos de l'adobatge, que en el cas del Raval la proporcionaven les séquies que travessaven tot aquest sector (Parellada de Dalt, Parellada de Baix). També resultava favorable la proximitat del riu on abocar els residus procedents de les diferents fases del procés. Finalment, la relativa distància entre el Raval i el nucli principal de Montblanc també facilitava la instal·lació en aquesta zona d'una indústria força contaminant i generadora de males olors, com era la de l'adobatge de la pell.

En aquest sentit, de les tres adoberies identificades al segle XVIII, la que està més ben documentada, i que pertanyia a la família Molins, està situada molt a prop de la que estem estudiant. Concretament, estaria entre el carrer de l'Hospital i la carretera, a la banda que dona al pati de l'hospital.⁷ Aquesta adoberia es trobava a la banda posterior, darrere les cases de la plaça de Santa Anna, i segurament tenia la seva entrada pel carrer de l'Hospital. De tota manera, la família Molins també tenia propietats en la part posterior de l'illa de cases on es troba la nostra finca.

Pel que fa a l'espai que ens ocupa, el cadastre de Montblanc de 1731, estudiat per Josep M. Porta, situa en aquesta finca la casa del ferrer Anton Monsarro, que «consisteix en lo primer piso en una entrada, cuina y un aposento y en lo segon en un aposento».⁸ Aquest edifici, que devia ser de petites dimensions, afrontava a llevant i a tramuntana amb la casa d'Agustí Monparle, pagès; a migdia, amb la placeta del Raval, i a ponent, amb la casa dels hereus de Pujalt. Sembla clar que, en aquest moment, almenys aquesta part de la finca no funcionava com a adoberia, com tampoc no ho feia cap de les situades al seu voltant. Per altra banda, en una nota marginal feta amb posterioritat s'indica que la casa pertanyia el 1777 a Josep Miró.

El cadastre sembla situar, en canvi, en un punt no ben delimitat de la part posterior de l'illa una adoberia, concretament la de Salvador Belliu. Així, la casa situada a ponent de la nostra, propietat dels hereus de Pujalt i que afrontava amb la placeta del Raval i amb el

7. El 12 d'agost de 1791 Teresa Molins i Josa i altres en part permuten i en part venen a Josep Jover, guanter de Montblanc, «toda aquella casa y pasadizo o salida anexa a ella, llamada la adoberia, dende tierra hasta el cielo, a excepción de lo que más abajo se individuará, sita en el arrabal de la presente villa, que linda por levante parte con dicho pasadizo de pertinencias de la referida casa, y parte con Antonio Montsarro. Por medio dia con Thomás Marsal, por poniente con el callejón que pasa dende la plazuela del arrabal a la azequia y por cierzo con el huerto del hospital. Y el dicho pasadizo o salida linda por levante con la balsa del molino de la reverenda comunidad de presbiteros, por mediodia con la azequia de dicho molino, por poniente con la casa adoberia arriba lindada y por cierzo con el huerto del hospital. Reservandonos empero nosotros los otorgantes todo el ámbito o terreno que antes servia de almalzen, junto con lo que tiene de frente la puerta principal y doce palmos del rodet poco más o menos que contienen quatro revoltionadas hasta el almalzen viejo reservado». S'estableix que el comprador haurà de fer una sèrie d'obres que es detallen per separar els espais venuts dels que es reserven els venedors. ACCB. Notarials Montblanc. Núm. 3264.2 f. 273v-277v.

8. ACCB. Municipal Montblanc. Reg. 604 f. 622r.

carrer del Raval, tenia com a límit nord «un pati de Salvador Velliu blanquer».⁹ Desconeixem les mides exactes d'aquest pati, que devia estar vinculat amb la casa i adoberia que Salvador Belliu tenia a la cantonada entre el carrer del Raval i el de l'Hospital.¹⁰ Per altra banda, les afrontacions sud i est de la casa de Belliu corresponen a propietats de Segimon Molins.

Tenim algunes referències documentals a membres de la família Belliu durant els darrers anys del segle XVIII, entre les quals destaca la venda de la casa el 1775 (GRAU 1989, p. 158). No sabem si això va comportar també la desaparició de l'adoberia o bé aquesta va continuar en funcionament en mans d'una altra família de blanquers que ens és desconeguda. En qualsevol cas, la família Belliu gairebé no apareix esmentada a la documentació del segle XIX.

Des del punt de vista arqueològic, el buidatge dels clots dut a terme prèviament a la intervenció arqueològica impedeix determinar el seu moment d'abandonament, tot i que sí que és clar que amb posterioritat a deixar de ser adoberia aquest espai encara va funcionar com a zona de celler, com ho exemplifica el cup de vi que ocupa un extrem de la sala.

A partir d'aquestes dades es fa difícil de determinar de manera precisa la cronologia de les estructures. Sabem, això sí, que l'adoberia existia amb anterioritat a la configuració actual de les cases, ja que de ben segur continuava com a mínim sota l'actual núm. 3 de la plaça i tot fa pensar que també sota la resta de l'edifici del núm. 2. No sembla, en canvi, que continués més al nord del límit actual, que tampoc coincideix amb el de l'edifici tal com ens ha arribat. Si suposem que els límits de les finques no han canviat des de 1731, cosa que no és segura, hauríem de pensar que l'adoberia ja no estava en funcionament aquell any, quan el cadastre situa, ocupant aquest espai, les cases del ferrer

Anton Monsarro, del pagès Agustí Monparle i dels hereus Pujalt, cap dels quals sembla que tinguessin adoberies en les seves finques. Per tant, a la vista d'aquestes evidències, entenem que podríem parlar d'un *terminus ante quem* de 1731 per a la finalització de l'activitat adobera en aquest sector.

Pel que fa al seu moment inicial, les dificultats són encara més grans davant la manca d'estratigrafia associada. El fet que no hi hagi materials ceràmics entre els components de les estructures podria, *a priori*, fer pensar en una cronologia relativament antiga, potser baixmedieval, ja que les adoberies que coneixem d'època moderna acostumen a utilitzar de manera generalitzada la rajola i el maó com a elements de construcció i revestiment dels clots.

■ Estructura de la trama urbana als marges de la riba nord del riu Francolí

Durant l'any 2019 l'Ajuntament de Montblanc, que prèviament havia adquirit i enderrocat uns magatzems i patis situats a tocar de la riba nord del riu Francolí a l'altura del pont Vell, va iniciar uns treballs de reurbanització de la zona, que s'havia de convertir en un espai verd a l'entorn del riu. Els moviments de terra derivats d'aquests treballs van ser objecte del corresponent seguiment arqueològic.¹¹

Els espais situats als marges dels rius sempre són problemàtics a l'hora d'estudiar la seqüència de la seva ocupació, ja que les successives riuades porten aparellades sovintejadades destruccions i reconstruccions dels elements situats més a la vora del llit del riu i dins de la seva conca d'inundació. Això es va poder comprovar amb la riuada de l'octubre de 2019, que es va emportar bona part de les construccions

9. ACCB. Municipal Montblanc. Reg. 604 f. 534v.

10. «Consistex en lo primer piso en una entrada, estable y una adoveria de pells, en lo segon en una sala, cuina y dos aposentos y en lo tercer en una golfa. Confronta a llevant amb la botiga de Segimon Molins, pagès, a medio dia con un casalot de dit Molins, a poniente con el sobredit carrer de y a tremuntana con la zèquia del molino». ACCB. Municipal Montblanc. Reg. 604 f. 533.

11. La direcció dels treballs arqueològics va anar a càrrec dels arqueòlegs Roser Arcos i Josep M. Vila (Arcos, Vila 2021).



Fig. 4. Vista d'un dels murs de marge del camí de la Guàrdia sobre la riba del riu Francolí.

que l'Ajuntament de Montblanc estava executant per reorganitzar i millorar tot aquell entorn. De tota manera, i malgrat les indubtables afectacions, els límits de les propietats acostumen a mantenir-se bastant estables al llarg del temps, fet que permet reconstruir d'una manera força precisa la ubicació de cadascun dels elements, en el nostre cas les parcel·les privades i els espais d'ús públic.

El camí de la Guàrdia

Pel que fa a la configuració de la zona corresponent a la riba nord del riu, sabem que el límit

amb la llera era ocupat per l'antic camí de la Guàrdia, d'origen medieval i que apareix referenciat ja al segle XVIII en alguns establiments d'horts que l'Ajuntament de Montblanc fa a particulars i que se situaven dins la llera del riu.¹² Aquest camí anava paral·lel a la riba i continuava cap a ponent en direcció a l'Espluga de Francolí i Poblet. Dels murs d'aterrossament que delimitaven per la banda sud aquest camí se n'han localitzat restes parcials en el marc de les intervencions arqueològiques realitzades en aquest sector. Es tracta de murs de contenció de les terres del camí, fets normalment amb paredat de pedra i calç, que presentaven nombroses reparacions i realineacions i que aparei-

12. Així, per exemple, el 29 de gener de 1760 Pau Boqué, doctor en medicina; Josep Cervelló, Maties Malet, Joan Jové i Andreu Segarra, juntament amb Joan Josa, absent, regidors de Montblanc, i segons l'acord de l'Ajuntament adoptat el mateix dia, estableixen en emfiteusi a Salvador Belliu, major, pellaire de Montblanc, en tant que major oferent (s'entén que en una subhasta prèvia) «toda aquella parada de tierra sita en el termino de la presente villa y al lado del último arco o arcada del puente y del camino real que va al lugar de la Guardia dels Prats, es a saber desde la pared de dicho camino hasta la pila de la segunda arcada. Que linda a oriente con Cornelio Palau, mediante el camino por el cual se baja al río , a medio dia con el rio, a poniente con el puente y a tramuntana con dicho camino de la Guardia». ACCB. Notarials Montblanc. Reg. 3373, f. 30r-31r.

xien molt afectats per les successives riuades i pel pas de nombrosos serveis per l'interior del talús. De tota manera, la posició aproximada d'aquest camí es va mantenir fins a l'inici de la nostra intervenció.

En aquest sentit, es van identificar fins a tres posicions del mur d'aterassament del camí, que es va anar ampliant guanyant espai al riu a partir del límit amb la propietat privada que se situava al seu costat nord i que es va mantenir inalterat. Tots tres murs s'adossaven en punts diferents de la paret de tancament de la caixa del pont, que es va poder deixar a la vista en tota la seva extensió en el marc de la present intervenció arqueològica. El més modern s'adossava just a l'arrencament de l'ull del pont més proper a la riba nord i és el que encara estava en ús com a límit del carrer en el moment d'iniciar-se la nostra intervenció. En aquell moment, es delimitava un carrer d'uns 6 m d'amplada, en alguns punts ampliat amb l'abocament de runes per davant del mur de contenció.

Més cap a l'interior del talús, en la intervenció de 2016 es van recuperar les restes, desplaçades, d'un segon mur de contenció, del qual es van documentar dos trams (VILA 2017, 36). Aquest element, tot i no poder-se determinar de manera clara la seva posició en relació amb el pont i les cases, devia delimitar un camí d'uns 4 m d'amplada aproximadament. Tot fa pensar, per les seves característiques constructives i per la seva posició física, que podria tractar-se del mur de tancament inicial del talús, aixecat en el moment de construcció del pont i que enllaçaria amb els marges del camí de la Guàrdia, que sembla clar que ja existia amb anterioritat.

Finalment, durant la intervenció de 2019 es van documentar les restes d'un tercer mur de contenció, amb una sola cara vista, que generava un espai de camí més estret, d'entorn de 2 m d'amplada respecte a la línia de façana de les edificacions del marge del camí. La seva superfície d'arrasament presentava un perfil en pendent amb la seva part més alta per la banda del pont i que, tal vegada, podria correspondre a alguna mena de rampa

per pujar al pont des de la llera del riu, en funcionament en un moment no determinat de l'evolució històrica d'aquest sector. De tota manera, per la seva posició en relació amb el pont i amb les cases, també podria correspondre a un pas provisional construït en un període de transició entre una riuada i la reconstrucció del camí de la Guàrdia. En qualsevol cas, està adossat a una part del mur de la caixa del pont que, per les seves característiques constructives, no sembla que originàriament estigués a la vista, sinó que correspondria més aviat a una fonamentació descalçada per alguna riuada posterior, potser la mateixa que es va emportar els dos murs documentats en la intervenció de 2016 i que podrien haver conformat el tancament original del camí un cop aixecat el pont.



Fig. 5. Vista de l'estrep original del pont amb les restes del paviment d'accés.



Fig. 6. Vista del tram final del mur del pont que travava l'estructura amb la riba i que en la part inferior no era visible.

Les edificacions

A la banda nord d'aquest camí tenim documentades una sèrie d'edificacions que ens permeten intuir els canvis en la trama urbana d'aquest sector de Montblanc en els darrers segles.

L'excavació de la zona situada a la banda de llevant de l'estrep nord del pont ha permès documentar una sèrie d'edificis que tenien la façana en el mateix punt que les construccions dels anys 50 del segle xx que es van enderrocar abans d'iniciar-se la intervenció. Aquest fet demostra que els límits de propietat entre la zona pública del camí de la Guàrdia i la privada de les cases es van mantenir al llarg del temps.

Per altra banda, les edificacions documentades al llarg de la intervenció van permetre comprovar l'existència de construccions en l'espai actualment ocupat pel carrer que comunica el pont amb la carretera, fet que certifica l'obertura tardana d'aquest vial. L'estructura que s'ha pogut excavar de manera més extensiva és una habitació de planta rectangular d' $11,5 \times 6,2$ m situada just a l'arrencament de la caixa del pont i que estava pavimentada amb un nivell de còdols de riu. Aquesta construcció estava amortitzada per un nivell de graves i sorres bastant netes, probablement sediments aportats per alguna riuada. Amb posterioritat a aquesta amortització es va fer l'obertura del carrer actual, ja que la línia de façana de les cases del carrer Raval de Santa Anna pas-

sava per sobre d'aquesta amortització i tenia una orientació completament diferent de la de l'estructura original, ordenada a partir de les façanes que donaven al camí paral·lel al riu. La localització d'un cup de vi i altres parets de tancament d'edificis al centre del carrer Raval de Santa Anna ratifiquen la idea que el marge nord del camí de la Guàrdia, almenys en el tram proper al pont, estava urbanitzat amb edificacions de les quals desconeixem les característiques i funcionalitat.

Disposem d'un croquis de la vila de Montblanc datat el 1810 on s'observa la posició original del camí de la Guàrdia i es dibuixen algunes edificacions en el punt on avui en dia hi ha el carrer Raval de Santa Anna. Sembla clar que en aquesta data encara no s'havia produït



Fig. 7. Vista del paviment d'una de les estances documentades i que es van amortitzar per una riuada, segurament la de Santa Tecla de 1874.

l'obertura del carrer. El fet que l'amortització de les estructures antigues documentades arqueològicament s'hagués fet amb graves netes segurament indica que es va ensulsiar en el marc d'alguna inundació important després de la qual els edificis ja no es devien reconstruir sinó que la seva desaparició devia propiciar un canvi de la trama urbana i ja es devia obrir el nou carrer al recte del pont. En aquest sentit, sabem per la historiografia local, i especialment pel relat que en fa Ramon Cantó, que l'aiguat de Santa Tecla de 1874 va afectar de manera intensa la zona del Raval i va fer desaparèixer diverses cases a banda i banda del



Fig. 8. Planta general de les estructures documentades (dibuix: Cristina Belmonte)

pont, algunes de les quals podrien ser les que s'han documentat arqueològicament en la present intervenció.¹³ En aquesta mateixa línia, sabem que fins a l'aiguat de Santa Tecla en aquest espai hi havia un hostel i taverna i que tota la família que hi vivia va morir ofegada amb excepció del pare, que en aquell moment era a fira a Santa Coloma. Jaume Felip explica que el pobre home no va ser capaç de localitzar la ubicació de la seva casa després de la desfeta.

En qualsevol cas, sabem que a finals del segle XIX ja existia l'estructura actual del carrer Raval de Santa Anna, com s'exposa en la primera inscripció de la finca que hi havia en l'espai que va ser objecte d'intervenció arqueològica.¹⁴ En aquest document, datat el 6 d'abril de 1893, es diu que el conjunt estava compost per una casa amb un hort, cups de vi i també una fassina. Una descripció semblant trobem en les inscripcions successives al Registre de la Propietat.

13. Segons Ramon Cantó: «Per l'altra part del riu l'aigua arribà fins molt més enllà de darrere el Convent de Nostra Senyora de la Mercè, amb una elevació fins cobrir les meses dels altars col·laterals de dita església i posar un banc sobre la pila de l'aigua beneïda. L'aigua entrà a la cisterna i pou del Convent malgrat els seus elevats brocals i fent entrar una mula dins del cementiri del qual les parets no baixen de vuit pams a nivell de la placeta. Se n'emportà el riu set cases que hi havia en aquesta banda i foren les tres tocants a l'horta o parador de Ramon Jové o situades tocant a la mateixa carretera vella de l'Espluga i molt més elevades de terreny perquè les dites i, ja dalt de la carretera, el Portazgo, la taverna del picapedrer, amb una del costat i la del Drapaire.»

14. Casa sin número con un huerto contiguo a la parte de oriente cercado de paredes de unos veinte céntimos de jornal o sea doce áreas diez y seis centiáreas, corral a la parte de mediodía, lagares [] en sus dependencias y fábrica de aguardiente u alcohol, situado todo en las afueras de esta villa y punto denominado Pont del Arrabal, lindante en junto a oriente con la carretera de Tarragona a Lérida, a mediodía con el camino del cementerio o carretera vieja de la Guardia dels Prats, a poniente con la carretera de Tarrega y a cierzo con Ignacio Roig. Registre de la Propietat de Montblanc. Finca 2798, Anotació amb la lletra A.



Fig. 9. Plànol de 1810 en què s'observa el traçat original del camí de la Guàrdia i en què es pot comprovar que encara no existia la prolongació del carrer Raval de Santa Anna al nord del Pont Vell (font: Biblioteca Virtual de Defensa, Ar.F-T.9-C.1_353).

La finca era propietat de Vicenç Baldric, que el 1920 continuava vivint a la finca, segons consta al Registro Fiscal de Edificios y Solares d'aquell any.¹⁵ A principis de la dècada de 1960, especialment els anys 1963 i 1964, el propietari de la finca demana una sèrie de llicències d'obra a l'Ajuntament de Montblanc per tal de construir en l'espai de la seva propietat un seguit de magatzems i altres naus de caràcter industrial que van substituir les primitives edificacions. Aquestes estructures, amb algunes modificacions, són les que es van enderrocar com a pas previ a la realització dels treballs d'urbanització de l'entorn del pont amb els que va vinculada la present memòria.¹⁶

El Molí del Raval

L'estiu de 2019 l'Ajuntament de Montblanc va portar a terme l'excavació d'un solar fins a aquell moment buit i utilitzat com a aparcament, que segons les notícies disponibles havia estat ocupat per l'antic molí d'oli de la Comunitat de Preveres de Montblanc, també conegut com a molí del Raval.¹⁷ Es tractava, segons totes les referències, d'una almàssera que aprofitava l'aigua d'una bassa situada a ponent de les edificacions, avui ocupada per un aparcament, per moure el molí de trinxar les olives, que és el primer pas del procés de producció de l'oli. La recerca va consistir en l'excavació ex-

15. AHCB. Montblanc. Registro Fiscal de Edificios y Solares. Núm. 58.

16. ACCB. Municipal de Montblanc. Llicències d'obra núm. 1182.1 / 1183.3 / 1186.1 / 1187.4 / 1188.2.

17. La direcció de la intervenció arqueològica i de l'estudi històric va anar a càrrec de Josep M. Vila i Carabasa (Vila 2021).

tensiva de les restes de l'almàssera i també la delimitació del mur de tancament de la bassa i l'excavació del cup que alimentava el molí.

L'origen de l'aprofitament hidràulic de les aigües sobrants de les canalitzacions de reg de les hortes de la riba esquerra del Francolí, conegudes avui en dia com la Parellada de Dalt i la Parellada de Baix, es remunten molt probablement a l'edat mitjana, tot i que la manca de documentació d'aquella època en els registres arxivístics de Montblanc dificulta considerablement la seva documentació. Per aquest motiu no serà fins a època moderna, sobretot a partir de finals segle XVI, quan comencen a tenir documentació seriada, que apareix aquest molí a la documentació escrita.

Els primers propietaris

Per les dades documentals que tenim, sembla que la construcció del molí del Raval s'ha de situar entre finals del segle XVI i principis del XVII. Sabem que el 1618 ja existia quan va ser adquirit per Francesc Desclergue a l'abat de Santes Creus, que actuava de marmessor de Joan Calbet i la seva muller de la Guàrdia dels Prats (GRAU 1989, 97-99). Per altra banda, hi ha referències documentals en el sentit que la bassa estava construïda en un espai que el 1534 era un hort propietat de l'Hospital de Santa Magdalena de Montblanc.¹⁸ Aquesta data ens donaria un *terminus post quem* per a la construcció del molí.

Cap a finals del segle XVII els Pedrolo, que eren els hereus dels Desclergue, van tenir un seguit de plets amb la Universitat de Montblanc que van acabar amb la venda, el 1689, als còsols de la població d'una sèrie de béns, entre els quals el molí que ens ocupa.¹⁹

Dos anys més tard, i per tal de fer front al creixent endeutament de la població, els còsols de Montblanc van vendre a la Comunitat de Preveres de la vila una sèrie de béns municipals, fonamentalment molins, entre els quals el que ens ocupa.²⁰ A partir d'aquesta data, i amb molt poques excepcions, el molí del Raval va romandre en mans de la Comunitat de Preveres de Montblanc fins al seu abandonament a finals del segle XIX.

En el moment de la compra, el molí estava conformat per un molí hidràulic i un d'oli de premsa que segurament caldria vincular amb els dos cacaus documentats durant la intervenció arqueològica. L'objecte del nostre estudi se centra, però, només en el molí d'oli, situat a llevant de la bassa i que funciona amb un dels dos cacaus. El segon molí se situaria molt probablement al nord de la bassa, on es va localitzar un segon cacau que només es va delimitar però no excavar en el marc de la intervenció arqueològica.

La documentació conservada de la Comunitat de Preveres de Montblanc referida al molí permet resseguir amb bastant precisió l'evolució històrica de l'espai. La major part de les referències de què disposem corresponen a tasques de manteniment i petites reparacions,

18. AHAT. Comunitat de Preveres de Montblanc. 115-13-04.

19. «Item totum illum alium molendinum farinerium una cum sua domo et molendinum olei de premsa una cum quadam bassa duobus cups sive cacaus una sequia et quodam patio et cum omnibus aliis aparatibus ampriviis et aliis iuribus et pertinentiis suis universis quomodo nunc reperitur quod nos, titulis infrascriptis habemus et possidemus sitis in suburbio sive vico voccato de la Reval eiusdem ville de Montblanc una cum bassiis sequiis paixariis et transtalarium aquis aqueductibus, ceterisque iuribus et pertinentiis ac aliis quibuscumque prerogativis suis universis ad dicta molendina quomodolibet spectantibus, et terminatur dictum molendinum et eius bassa ab oriente cum via publica qua itur ad ecclesiam beate Maria Virginis de la Serra partim et partim cum vico de la Reval. A meridie cum dicta bassa eiusdem molendini farinerii et olei et dicta bassa partim cum dicta via publica per quod itur ad dictam ecclesiam Beate Maria de la Serra et partim cum sequia dicti molendini. Ab occidente vobiscum dictis venditoribus partim et partim cum quadam petia terre domine Rosa Fochences (...) et a circio sive a tramuntana cum quodam patio domorum diruto quod Michael Faixat, agrícola dicte ville emit a curia honorabilis bajolorum dicte ville». ACCB. Notarials de Montblanc. 3289.1 f. 8r-15v.

20. AHAT. Comunitat de Preveres de Montblanc. Caixa 60.

especialment dels elements de fusta del molí. Una de les més importants té lloc el 1700, moment en el qual es fa una premsa nova i s'arregla la vella. En aquell moment també es documenten treballs en el rodet i una renovació important dels estris de treball. S'encarrega a un mestre de cases la construcció d'una lliura nova, i trobem despeses de pólvora per barrinar el pou on es va col·locar.²¹

Sabem també que el molí va ser cremat el 1714, segurament en el marc de la guerra de Successió, i que el 1716 la Comunitat el va reconstruir en la seva pràctica totalitat. En aquest sentit, en els llibres de comptes consten compres de bigues i de teules per refer la coberta, l'adquisició de piques, la compra d'un pi per fer la premsa.²² Sembla, per tant, que el molí que ha arribat a nosaltres es correspon en bona part al que es va aixecar en aquest moment.

El 1741 es canvia la ubicació de la porta d'entrada al molí, que fins a aquell moment havia estat a la banda del carreró, al costat nord, per una altra a la façana que dona al carrer Raval de Santa Anna, és a dir, a llevant. El motiu eren les queixes reiterades dels arrendadors pel fred que feia al molí a causa de la mala posició de la porta.²³ A partir d'aquest moment les referències que tenim de les despeses de la Comunitat al molí són de caràcter menor, sobretot de manteniment.

La manera en què es gestiona el molí varia en funció de les èpoques. En determinats moments, la Comunitat l'administra de manera directa a través d'un moliner a parts, però el sistema més habitual és l'arrendament durant un període de tres anys. Serà sobretot a partir del segle XIX, quan el molí perd rendibilitat i, per tant, hi ha menys interès dels particulars per arrendar-lo,

que la comunitat haurà de recórrer més sovint a una administració directa en quedar desertes les subhastes dels arrendaments.

La desamortització de béns eclesiàstics de 1835 no sembla que afectés d'entrada els molins de la Comunitat de Preveres de Montblanc, tot i que hi ha alguns intents de l'Estat de fer efectiva la presa de possessió. Finalment, el 6 de desembre de 1869 es publica el decret pel qual s'expropiaven, entre altres propietats eclesiàstiques afectades per la desamortització, els béns de la Comunitat de Preveres de Montblanc.²⁴

El 17 de febrer de 1870 es publica una «Relación de las fincas pertenecientes a la Comunidad de Presbíteros de la villa de Montblanch de que se incautó el Estado en febrero de 1870 y que fueron vendidas a particulares por el mismo». Entre aquestes finques trobem la que correspondria al molí del Raval.²⁵

De la finca original, formada pel molí amb la casa i una casa contigua amb pati, el 8 de juny de 1870 Antoni Foguet Folch compra a l'Estat el molí d'oli amb la seva casa, mentre que Andreu Campdepadrós, calderer, compra l'altra casa amb el pati.²⁶

La següent referència documental que en tenim prové del Registre fiscal d'edificis i solars de Montblanc del 1918. Aquell any el núm. 1 del carrer Raval de Santa Anna era propietat de Josep Foguet Guarro, que hi vivia, i apareix descrita com a «Casa habitación con patio y un paso». Tenia tres pisos i una superfície total de 138,5 m² (casa, 97,5; pati, 12, i pas, 29 m²).²⁷ Sobre la base d'aquesta referència sabem que el 1918 el molí ja havia deixat de funcionar i l'edifici servia com a habitatge del seu propietari.

El 1953 la finca és comprada per Josep Cercós, calderer que en anys successius porta a ter-

21. AHAT. Comunitat de Preveres de Montblanc. Caixa 60.

22. AHAT. Comunitat de Preveres de Montblanc. Caixa 60.

23. AHAT. Comunitat de Preveres de Montblanc. Caixa 60. Fol 162r.

24. AHAT. Comunitat de Preveres de Montblanc. Caixa 33 /2/6.

25. «15. Un molino aceitero con su casa y otra contigua con un patio, de dos prensas y su correspondiente balsa por funcionar por medio del agua, sito en esta villa de Montblanch y calle del Arrabal de Santa Ana. Lindante el todo a O y M con la calle dicha, a P con el camino que va a la Parellada y al Norte con los herederos de Don José Rovira. Su producto: 9.000 rv». AHAT. Comunitat de Preveres de Montblanc. Caixa 33 /2/4.

26. AHAT. Comunitat de Preveres de Montblanc. Caixa 33 /2/8.

27. ACCB. Montblanc. *Registro fiscal de edificios y solares*. Reg. 733. Núm. 41.

me obres d'adequació de l'edifici com a habitatge als pisos, taller a la planta baixa i magatzem a la part posterior, en l'espai de l'antiga bassa. Aquesta situació es va mantenir fins a l'abandonament dels edificis i el posterior enderroc a finals del segle passat. A partir dels anys 80 la planta baixa de la part de l'edifici que tenia façana al carrer Raval de Santa Anna va estar destinada a botiga de mobles primer i de motos més endavant.

L'estructura del molí

Les traces arqueològiques recuperades en el marc de la intervenció de 2019 han permès documentar de manera bastant fidel quina era l'estructura del molí i identificar bona part dels seus components.

1. La bassa i els cacaus

Aquesta estructura se situa a ponent del casal del molí estudiat. Tot i que es tracta d'un espai molt transformat, tot fa pensar que devia ocupar aproximadament el perímetre de l'actual zona d'aparcament públic. Des del punt de vista arqueològic, la intervenció de 2019 es va centrar en les parets de tancament oriental i septentrional, on es van localitzar els dos cacaus que tenia el molí segons diu la documentació escrita. El terra de la bassa, a partir de les dades de què disposem, se situaria entorn de 170 cm per sota del nivell actual de l'aparcament.

La paret de la bassa es correspon amb un mur fet amb paredat de pedra i morter de calç barrejat amb grava de riu i que presenta un arrebossat a la banda interior per impermeabilitzar-la. Pel que fa a l'amplada, és variable, més estret als extrems de la zona analitzada i incrementant-se a mesura que s'acosta a la cantonada nord-est, on es troben els dos cacaus i, per tant, el punt on la pressió exercida per l'aigua de la bassa és més important, per la qual cosa requereix parets més gruixudes, que, per altra banda, han d'encabir en el seu interior els cups del molí.

La intervenció va permetre localitzar els dos cups o cacaus de què parla la documentació: un



Fig. 10. Vista de la paret de la bassa i dels dos cacaus que s'hi van localitzar.

a la façana est, que es correspondria amb el cacau que alimenta el molí analitzat en la present intervenció, i un segon a la banda nord, amortitzat d'antic, i que donaria pressió a un molí que es trobaria sota la casa que actualment se situa en aquest costat. En un segon moment es va reforçar interiorment la paret nord de la bassa amb un folre interior corresponent a una paret de 60 cm d'amplada que ja existia quan es va construir el cacau documentat en aquest costat.

Pel que fa als cacaus, són de planta quadrada i presenten un revestiment interior de carreus de pedra, com passa molt habitualment en aquest tipus d'estructures, ja que aquesta solució constructiva permet millorar-ne l'eficàcia. La seva secció, almenys la del que s'ha



Fig. 11. Vista de l'interior del cacau que corresponia al molí estudiat.

excavat per complet, és en forma de L, amb una caiguda vertical en el primer tram que es devia situar entorn dels 4 m. El tram horitzontal presenta una reducció successiva de la secció, que al principi és d'1 m d'alçària, mentre que en el punt de sortida assoleix els 30 cm.

El segon cacau, que no va ser excavat, sembla que és d'unes dimensions i característiques semblants al de la banda est de la bassa.

El molí de l'oli

A llevant de la bassa trobem les estructures pròpies del molí de l'oli, que es divideixen en dos àmbits diferenciats: l'espai de trinxat de les olives i la zona de premsat. L'extracció de l'oli es fa simplement per pressió i no requereix cap procés químic (com ara la fermentació necessària per a la transformació del suc del raïm en vi). El procés es divideix en tres fases consecutives que, en major o menor mesura, trobem representades en les restes documentades al molí del Raval de Montblanc: la preparació de la pasta (molta), l'extracció de la part líquida (premsada) i la separació de l'oli i el residu aquós (tria). Per a cadascun d'aquests processos s'utilitzen una sèrie de ginys que poden variar d'un cas a l'altre i la identificació dels quals permet caracteritzar el molí estudiat.

1. Trinxat de les olives i preparació de la pasta

L'oliva és un fruit relativament dur que necessita un procés previ de trinxat que en facilita l'extracció del suc i que genera una pasta formada pel suc de l'oliva i els pinyols i les pells esmicolats. Habitualment, el trinxat de les olives es fa mitjançant molins, siguin de sang, segurament el sistema més utilitzat, o hidràulics, com és el cas que ens ocupa. Aquesta és la part del procés de la qual han quedat menys traces arqueològiques, ja que a banda del cacau del molí, ja exposat, i de la sortida de l'aigua cap al molí, només s'ha conservat una part de la volta que separava la zona del rodet i el carcabà, a la part inferior, de l'espai on es feia el

trinxat i que se situa, com passa habitualment, en un nivell superior. D'aquest darrer, només n'hem conservat un petit residu del paviment en la cantonada del solar, ja que la resta va ser destruïda en el moment de la construcció de la canalització de derivació de l'aigua sobrant de la Parellada.



Fig. 12. Detall de la sortida de l'aigua del cup a l'interior de l'espai on hi hauria el rodet.

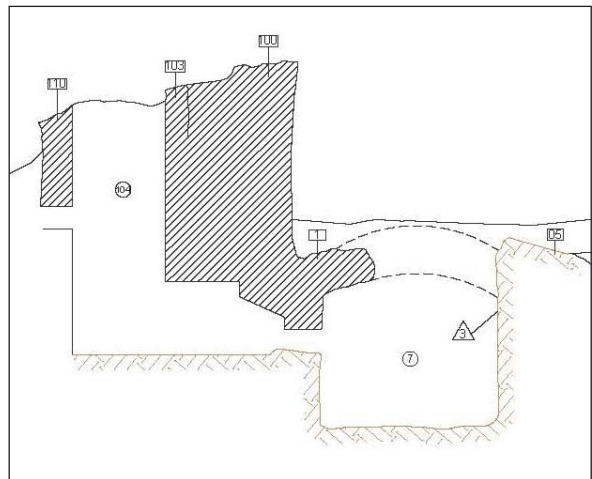


Fig. 13. Secció del cacau i de l'espai del rodet que també feia funcions de carcabà (dibuix: Cristina Belmonte).

La zona de molta del molí del Raval es caracteritza per la presència d'un espai rectangular que agafa tot l'extrem del solar, amb una amplada de 2,4 m i una alçària a la zona central d'uns dos metres. Desconeixem el motiu de l'existència d'aquesta volta tan allargada, especialment quan la zona on sabem que se

situava el rodet era a prop d'un dels extrems del solar i, per tant, per al funcionament del molí no hauria calgut construir bona part del tram meridional de l'estructura. No sabem si originàriament hi hauria hagut algun altre cacau més al sud del que es conserva, o potser aquest element feia funcions, com fa avui en dia, de sobreexidor del canal de la Parellada, fet que justificaria d'alguna manera la presència d'aquest conducte.



Fig. 14. Vista de la volta on se situaria el molí de trinxar olives. A la part inferior, el rodet, i a la superior, les moles.

En qualsevol cas, davant del punt on trobem la boca de sortida del cacau se situaria la roda impulsora del molí, que en aquest cas tot fa pensar que es tractava d'un rodet. El moviment horitzontal d'aquest element feia girar un eix vertical de fusta que connectava amb la part superior de la volta on se situava el molí pròpiament dit. Un cop impulsada la roda horitzontal, o rodet, l'aigua continuava pel mateix conducte i seguia en direcció al riu per la mateixa conducció per on passa encara avui en dia i de la qual hem localitzat un tram sota la casa veïna.

Pel que fa al molí pròpiament dit, els de trinxar olives presenten unes característiques ben diferenciades dels fariners. La part inferior del molí estava conformada per una peça central de planta rodona amb un forat al mig per on pujava l'eix de fusta que girava amb l'impuls del rodet. Al voltant d'aquest element central es col·locava una sèrie de peces de pedra de planta

quadrangular amb una revora a l'extrem exterior, disposades amb una mica de pendent cap a l'interior de l'estructura. Per sobre se situaria la mola o moles superiors, segurament de secció troncocònica, que giraven a partir de l'impuls de l'eix central. Durant la intervenció que ens ocupa es van recuperar algunes peces del cercle exterior del molí, però cap element que puguem relacionar amb la forma de les moles.

El procés de molta consistia a abocar-hi les olives, de manera que la mola superior, en anar rodant sobre la base, les anava trinxant. Aquest procés generava una pasta composta per pell i pinyol trinxats, barrejats amb l'oli i el residu aquós que correspon aproximadament al 50% del volum de les olives. Per facilitar el procés i disminuir la viscositat de l'oli s'hi afegia aigua calenta, tot i que sense que la pasta superés mai una temperatura d'entre 25 i 30 graus, ja que comportaria l'oxidació de l'oli i la pèrdua de qualitats d'aquest producte.

De fet, durant tot el procés d'extracció de l'oli s'escaldava la pasta amb aigua calenta, per la qual cosa un dels elements característics dels molins d'oli són els fogons, llars de foc o altres estructures que permetin tenir una caldera o un altre recipient amb aigua bullent de manera continuada per anar-la afegint al procés. En el cas que ens ocupa, la intervenció va permetre localitzar en planta l'estructura de combustió utilitzada amb aquest objectiu i, fins i tot, possibles traces d'un primer fogó que devia ser substituït modernament pel que ha arribat a nosaltres.



Fig. 15. Vista del fogó del molí.

Un cop aconseguida la pasta oliosa, aquesta es col·locava en els cofins, uns recipients circulars fets de fibres vegetals, normalment espart, d'uns 95 cm de diàmetre i amb una obertura circular a la part central que havia de permetre introduir-hi la pasta. Un cop omplerts els cofins es passava a la següent fase del procés, la premsada, que permetia separar el residu sòlid (pinyol i pell de l'oliva) de la part líquida de l'oli.

2. Premsada

La separació de la part líquida de la pasta i del residu sòlid es fa també de manera mecànica, per pressió. D'aquesta funció s'encarreguen les premses.

En els nostres entorns, per premsar la pasta s'acostumen a utilitzar dos tipus de premsa: la premsa de caragol vertical, que ocupa relativament poc espai i és de fabricació senzilla, i la premsa de biga o de lliura, molt més gran i complexa d'accionar, tot i que força més productiva, ja que exerceix més pressió i, per tant, és capaç d'extreure més quantitat de suc per volum de pasta a premsar.

En el cas del molí del Raval, la intervenció arqueològica ha permès documentar l'existència de dues premses de biga, que ocupaven la major part de l'espai a la zona de premsatge. La presència de més d'un d'aquests ginys en els molins d'oli és un fet molt habitual, ja que el temps òptim de conservació de les olives per obtenir oli de qualitat és relativament curt, i la collita també es concentra en un període bastant concret. Això obliga a treballar amb una o més premses funcionant al mateix moment per tal de poder processar totes les olives que arriben en el moment de la collita.

Estructura de les premses localitzades i traces arqueològiques

Les dues premses documentades presenten una estructura molt similar, per la qual cosa només farem servir com a exemple de les traces arqueològiques d'aquest tipus de giny les de la premsa de la banda nord del molí, més ben

conservada que la de l'altre costat. Una part important de la premsa està feta amb fusta (la biga, els bastiments de subjecció...), que evidentment no s'ha conservat, però sí que tenim prou evidències arqueològiques per resseguir el traçat de l'element.

En termes generals, l'estructura d'aquestes premses està formada per la gran biga que li dona nom i que fa de palanca de pressió, els punts de subjecció d'aquesta peça, que acostuma a ser de grans dimensions (sobre els 12,2 m les que ens ocupen), la zona de premsatge, així com el pou on se situava el contrapès o lliura, que permetia fer baixar la biga i, d'aquesta manera, fer la palanca.

Punt d'ancoratge inicial: es tracta del punt de subjecció fix d'un dels extrems de la biga. Normalment, està format per un bastiment, subjectat a terra i format per dues bigues verticals de fusta o pedra, una a cada banda, que presenten una obertura rectangular al centre, on es col·loquen les peces de fusta que serveixen per falcar la biga a diferent altura en funció de les necessitats de cada pas de la premsada. En alguns casos, sobretot si són de fusta, les peces del bastiment estan lligades per la part superior amb un travesser.

En el cas del molí del Raval es documenta el pou obert en el substrat natural, en l'interior del qual s'encaixaven les dues peces verticals de subjecció. Per darrere hi ha un encaix arrodonit més petit i menys profund que interpretem com el punt on recolzava l'extrem de la biga en algun dels moments del procediment del premsatge.

Punt de premsatge: a tocar del bastiment inicial de subjecció se situa el punt on es fa el premsatge dels cofins que permet separar el residu sòlid, que es queda dins dels cofins, del suc de l'oliva. Aquesta posició permet augmentar la pressió exercida per la biga. Com que es tracta del punt on s'exercirà la màxima pressió durant el procés, convé que hi hagi una base sòlida sobre la qual s'assenti la peça de pedra que servirà de base a la pila de cofins. Normalment, hi corresponen unes peces quadrangulars bastant gruixudes, a la cara superior de les quals trobem una acanaladura circular incisa en la pedra que acaba en un dels costats

amb un bec també picat a la pedra. A l'interior d'aquesta acanaladura es col·loca la pila de cofins que s'han de premsar, de manera que el líquid que en sortirà en el moment d'exercir la pressió baixarà pels laterals de la pila, es recollirà en l'acanaladura inferior i es vessarà pel costat del bec cap a un recipient que el recollirà.



Fig. 16. *Punt de suport de l'estructura de premsatge. En primer terme, l'encaix on anirien els elements d'ancoratge inicial.*

En el moment de la premsada es fa baixar la biga per tal d'exercir el màxim de pressió sobre la pila de cofins a fi d'extreure la part líquida de la pasta. Aquest procés també comporta afegir-hi aigua calenta per facilitar l'extracció de l'oli.

En el cas del molí del Raval no s'ha conservat la peça sobre la qual es col·loquen els cofins, però sí la base d'aquest element, conformat per dos blocs de pedra rectangulars disposats horitzontalment.

Piques de decantació: el residu líquid que es desprèn del premsatge, barrejat amb l'aigua que s'hi ha anat afegint durant el procés, es recull —mitjançant el bec de la peça sobre la qual se situen els cofins— en unes piques de pedra, en les quals es porta a terme la tercera fase del procés. Es tracta de la separació, per decantació, de l'oli i de la resta de líquids que componen el suc que es desprèn de la premsada. Com que l'oli és menys dens, queda a la part superior, i llavors es passa a la pica del costat mitjançant un conducte situat a la part



Fig. 17. *Vista de les piques de decantació d'una de les premses.*

de dalt, des d'on es recull l'oli i es traspassa a les gerres o altres contenidors que serviran per transportar-lo. El residu aquós queda a la part de baix de les piques i s'extreu mitjançant un forat de desguàs situat a la part inferior que el deriva cap al sistema d'evacuació cap a l'exterior del molí.

En el cas que ens ocupa, es conserva un gran bloc de pedra en què es van picar dos recipients de planta quadrada que presenten un forat en la part inferior per evacuar el residu aquós i un rebaix que les uneix per la part superior i que permet que l'oli que sura en una de les piques s'acumuli en l'altra. Per altra banda, per davant de les piques es localitza el conducte que recull les oliasses i les porta cap al centre del molí, des d'on són conduïdes cap a l'exterior de l'edifici.



Fig. 18. *Detall de les obertures per on s'abocava el residu aquós de la part baixa de les piques a la conducció que el treia cap a l'exterior. A la part superior de la imatge s'observa l'empremta del punt de subjecció central de la biga.*



Fig. 19. Detall d'un dels contrapesos o lliura d'una de les premses.

Punt de subjecció central: correspon al bastiment, normalment de fusta, en què recolza la biga en la zona central. Les seves característiques són molt semblants a les del punt de subjecció inicial, tot i que, normalment, menys robustes. En el cas del molí del Raval, d'aquest element s'ha conservat el bloc de pedra amb els encaixos quadrangulars on recolzaven els muntants laterals de l'element.

Punt d'accionament: finalment, a l'extrem de la biga trobem el punt des d'on s'aplica la pressió per fer baixar la palanca iniciant el procés de premsada. Aquesta acció es fa mitjançant un contrapès, conegut com a lliura, i un caragol de fusta agafat tant a la biga com al contrapès i que és el que, fent-lo girar manualment, abaixa la biga fins a fer arribar el seu extrem al terra del molí. En el cas que ens ocupa s'han documentat les dues lliures. Es tracta de blocs de pedra cilíndrics que a la part superior presenten els encaixos que permetien lligar-les amb el caragol i exercir la pressió per fer baixar la biga. Per millorar-ne l'eficàcia, els contrapesos acostumen a estar col·locats a l'interior

d'uns pous circulars que permeten fer baixar la biga fins al nivell del terra.

També s'han pogut documentar els dos pous corresponents a cadascuna de les premses, dins dels quals s'han trobat els contrapesos corresponents.

Evacuació del residu aquós

Un cop verificada la separació entre l'oli i les oliasses que hem explicat, que es feia a les piques, calia portar el residu aquós fora del molí. El líquid sobrant de la decantació s'extreia per uns forats situats a la part inferior de les piques i es derivava cap a una xarxa d'evacuació cap a l'exterior. En el cas que ens ocupa, es documenten a la part inferior de les piques dos forats que desguassen en un conducte que recull les oliasses de les dues premses i les condueix cap al centre de la sala del molí, on convergixen en una única canalització que acaba desaiquant fora del molí per l'extrem del casal, cap a la zona del Raval de Santa Anna.

Casals de les olives

A banda de les estructures que s'utilitzen en el mateix procés d'extracció de l'oli, dins del recinte del molí també hi ha altres espais que hem documentat arqueològicament. Un és el fogó, del qual ja hem fet esment més amunt, i l'altre, els casals o espais on es guardaven les olives que s'havien de moldre en la premsada en curs i que segurament pertanyien a un mateix propietari. Com que la manca d'espai és un mal endèmic dels molins d'oli, és molt habitual que s'aprofitin per a aquesta funció els espais lliures que poguessin quedar sota la biga, normalment entre el punt de subjecció central i el pou de la lliura.

En el molí del Raval es documenten aquests espais, tot i que molt alterats, sobretot el que correspondria a la premsa sud. Es tracta d'uns receptacles rectangulars pavimentats amb rajola de ceràmica d'uns 4 m de llargada i

una amplada d'1,6 m, aproximadament. Tot i el notable grau d'arrasament, encara s'han conservat traces de tres envans de divisió interior d'aquest element que, per tant, estaria conformat per tres *calassos* independents, separats per uns murets de maó i amb unes amplades d'aproximadament un metre cadascun d'ells.

Altres espais

El molí del Raval de Montblanc presenta un darrer espai, situat a continuació de la sala de les premses i que arriba fins a l'altura del començament del carrer Raval de Santa Anna, on se situa la porta d'entrada al conjunt. Aquest espai es troba molt més arrasat que la sala de les premses, ja que el subsol degué quedar més afectat que la resta pels usos que va tenir durant el segle xx. L'estança està separada de la sala de les premses per un mur,



Fig. 20. Vista general de l'almàssera.

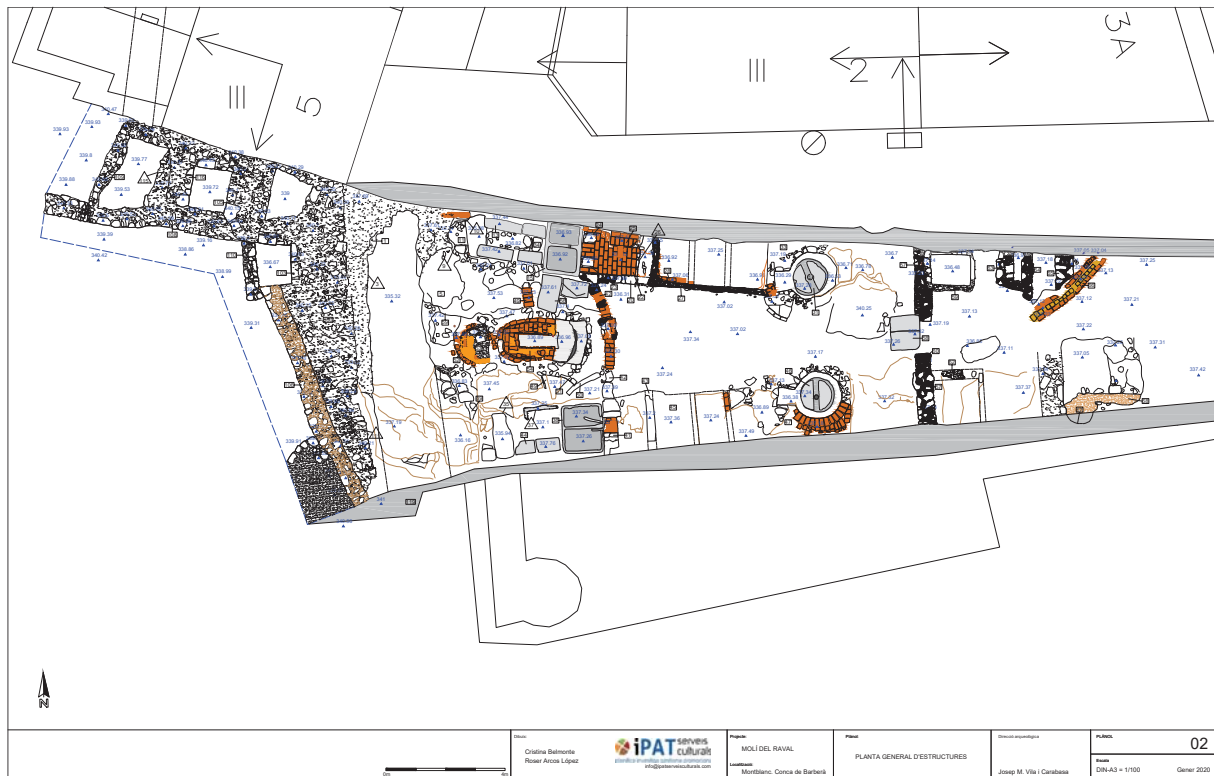


Fig. 21. Planta general de les estructures (dibuix: Cristina Belmonte).

al centre del qual se situa una porta que els comunicava.

Per la seva posició cal pensar que aquest espai correspon a la zona d'entrada al molí, on es descarregaven els sacs amb les olives i s'emmagatzemaven provisionalment fins al moment de fer la molta, que era quan s'introduïen al molí. Alguns dels elements que s'han identificat en la intervenció arqueològica, especialment els dos dipòsits quadrats documentats darrere la paret de separació amb la sala de les premses, podrien correspondre a punts d'emmagatzematge de les olives en aquesta fase d'emmagatzematge previ.

Per altra banda, en aquest punt també s'han localitzat una sèrie de murs que només es conservaven de manera molt parcial i que, pel grau d'arrasament i posició física, semblen correspondre a elements vinculats amb les fases antigues del molí, sense poder precisar més ni pel que fa a la funcionalitat ni a la cronologia.

Recerca arqueològica derivada de la riuada del 2019

L'octubre de 2019, una important riuada del Francolí va devastar la zona del Raval i va afectar el pont i els edificis situats més a la vora del riu, sobretot a la banda nord, més plana i baixa. De tota manera, també hi va haver destrosses a la part baixa del carrer, des de l'altura de l'Hospital de Santa Magdalena fins al pont. Les destrosses van deixar a la vista alguns elements de l'estructura antiga del pont i del seu entorn, sobretot a la banda nord, que es van poder estudiar aprofitant els treballs de reconstrucció del tram final del carrer Raval de Santa Anna.²⁸

A la banda meridional del pont Vell, en el tram de carrer que va des d'aquí fins al punt on, en una intervenció feta l'any 2013, havia localitzat el portal de tancament del carrer (Vila 2013) no s'havia actuat mai, tret d'uns

28. Els resultats d'aquesta intervenció es van integrar en la memòria de les actuacions de 2019 al voltant del pont Vell (Arcos-Vila 2021).



Fig. 22. Vista del tram final del carrer Raval de Santa Anna, entre la zona del portal i el pont abans de l'aiguat de 2019.



Fig. 23. Vista del tram final del carrer després de l'aiguat.

sondeigs que es van dur a terme en la mateixa intervenció de 2013 i que no havien donat resultats significatius. Posteriorment, el 2016, en el marc dels treballs d'urbanització de la zona situada a llevant del carrer, s'havia identificat tot el mur de contenció de les terres del carrer i també restes d'algunes de les edificacions que hi havia en aquell sector i que probablement van ser destruïdes en l'aiguat de Santa Tecla de 1874.

La riuada de 2019 se'n va endur tot el tram de carrer entre el pont i el portal, deixant a la vista algunes estructures vinculades tant amb les cases del tram final del costat occidental del carrer com amb el pont pròpiament dit.

En el marc dels treballs de neteja i reparació del carrer es van poder documentar aquests elements.

A banda de poder estudiar en alçat el portal del Raval que en la intervenció de 2013 només es va dibuixar en planta, la intervenció ha permès identificar un darrer tallamar aigües amunt del pont. La presència d'aquest element sembla indicar l'existència inicialment d'un darrer arc del pont més a tocar del Raval. De fet, la distància entre el final del pont, tal com el coneixíem fins a la riuada de 2019, i el portal del Raval era molt gran.



Fig. 24. Vista frontal del portal del Raval, documentat superficialment el 2013.

Segurament aquest darrer ull degué ensulsiar-se en el marc d'alguna riuada històrica. Pel que fa a la cronologia d'aquesta destrucció, sabem que el mur de protecció de la riba aigües amunt s'adossa just al vèrtex del tallamar. Sembla lògic pensar que la construcció d'aquest element hauria de correspondre al moment d'amortització del darrer ull, quan es degué remodelar tota l'estructura de contenció del riu en aquesta zona, un cop reduïda l'amplada del pont. Sabem per la documentació que aquest mur de protecció va ser recrescut arran de la riuada de 1774, fet que ens indica que el mur original és anterior a aquesta data i, per tant, també ho és l'amortització d'aquest possible ull.

L'existència d'aquest cinquè ull faria valdre la descripció que feia Henry Cook el 1585, de



Fig. 25. Vista del nou tallamar del pont Vell, aparegut a conseqüència de la riuada.

la qual ja hem parlat en la notícia històrica, i en què indicava que el pont d'entrada a Montblanc tenia cinc ulls.

Bibliografia

- ARCOS, R.; VILA, J. M. (2021). *Memòria de la intervenció arqueològica a l'entorn del Pont Vell. 2019. (Montblanc, Conca de Barberà)*. Inèdit.
- BELMONTE, C; VILA, J. M. (2019). *Memòria de la documentació arqueològica i gràfica de les estructures aparegudes al soterrani de la casa assenyalada amb el núm. 2 de la plaça de Santa Anna (Montblanc, Conca de Barberà)*. Inèdit.
- CAPDEVILA, J. (2014). «Representacions urbanes catalanes del segle XVII per Sébastien de Pontault, sieur de Beaulieu» *Treballs de la Societat Catalana de Geografia*, núm. 77, pàg. 39-63.
- COCK, E. (1876). *Relación del viaje hecho por Felipe II en 1585 a Zaragoza, Barcelona y Valencia*. Madrid.
- FELIP, J. (1994). «Aiguats històrics a Montblanc». *Espitllera: Revista d'informació montblanquina*. Montblanc: núm. 92, pàg. 37-41.
- FELIP, J (2016). «El pont vell de Montblanc». *El Foradot*. Montblanc: núm. 97, pàg. 34-36.
- FELIP, J.; SÁNCHEZ, J. (1989). «La portada de l'església de Santa Maria de Montblanc» *Butlletí de la Reial Acadèmia de Belles Arts de Sant Jordi*. Barcelona: vol. 3, pàg. 17-39.

- GARCIA, M. (2007). *Memòria de la intervenció arqueològica al c/ Baluard de Santa Anna, 10 de Montblanc (Conca de Barberà)*. Inèdita. Dipositada a l'Ajuntament de Montblanc.
- GRAU, J. M. (1989). *La indústria tradicional de Montblanc i la Conca en el segle XVIII*. Montblanc.
- GRAU, J. M.; CONTIJOCH, E. (2014). «Ramon Cantó i Espinach i la seva Història General de Montblanc: l'autor i el fracàs de la seva publicació (1894-1896)». *Montblanc: Podall*, pàg. 59-88.
- IGLÉSIES, J. (1971). *L'aiguat de Santa Tecla*. Barcelona: Rafael Dalmau. (Episodis de la Història; 156)
- MARTÍNEZ, M. (2006). «Els ponts de pedra a la Conca de Barberà». *Aplec de Treballs*. Montblanc: núm. 24, pàg. 209-226.
- MARTÍNEZ, M. (2008). «El Pont Vell de Montblanc» A: FUGUET, J.; PLAZA, C. *Història de la Conca de Barberà. Història de l'Art*. Montblanc: Consell Comarcal de la Conca de Barberà, pàg. 182-184.
- MENCHON, J. (2006). *Informe dels treballs arqueològics duts a terme al número 5 del carrer del Molí dels capellans de Montblanc (Conca de Barberà)*. Inèdit. Dipositat a l'Ajuntament de Montblanc.
- PALAU I DULCET, A. (1931). *Conca de Barberà i Guia de Montblanch*. Barcelona: Impremta Romana.
- PERRONET, J. R. (2005). *La construcció de ponts en el segle XVIII*. Madrid.
- PORTA, J. M. (1982). *La vila de Montblanc en el segon quart del segle XVIII : economia, urbanisme i societat segons la documentació cadastral*. Barcelona: Generalitat de Catalunya. Departament de Cultura.
- ROVIRA, S. J. (1979). *La Desamortització dels béns de l'Església a la província de Tarragona (1835-1845)*. Tarragona: Diputació Provincial de Tarragona.
- ROVIRA, S. J. (1987). *La Desamortització de Madoz a la província de Tarragona, 1859-1886*. Tarragona: Publicacions de la Diputació de Tarragona.
- SÁNCHEZ REAL, J. (1974). *La casa Desclergues de Montblanc*. Tarragona: Caja de Ahorros Provincial de Tarragona.
- SERRA, G. (1987). *La Conca de Barberà a finals del segle XIX: Montblanc (1880-1893)*. Tesi de llicenciatura inèdita.
- SERRA CENDRÓS, G. (2000). «La parròquia de Santa Maria de Montblanc a primers del segle XIX». *Aplec de Treballs*, núm. 18, pàg. 71-98.
- VILA, J. M. (2013). *Memòria de la intervenció arqueològica al carrer Raval de Santa Anna. Montblanc. Conca de Barberà*. Inèdit.
- VILA, J. M. (2017). *Memòria de la recerca històrica i arqueològica del Pont Vell i el seu entorn (Montblanc, Conca de Barberà)*. Inèdita.
- VILA, J. M. (2018). «Arqueologia urbana a Montblanc. Darreres intervencions (2011-2013)» A: *Tribuna d'Arqueologia 2014-2015*. Barcelona: Generalitat de Catalunya. Departament de Cultura, pàg. 153-188.
- VILA, J. M. (2020). «Anàlisi estratigràfica del Pont Vell de Montblanc (Conca de Barberà)» A: *Estudis sobre ceràmica i arqueologia de l'arquitectura. Homenatge al Dr. Alberto López Mullor*. Barcelona: Servei de Patrimoni Arquitectònic Local Diputació de Barcelona, pàg. 535-543.
- VILA, J. M. (2021). *Memòria de la intervenció arqueològica al molí del Raval (carrer Raval de Santa Anna núm. 1). Montblanc, Conca de Barberà*. Inèdit.