

EL CASTELL DE JUIÀ (GIRONÈS)

Memòria arqueològica - Fase 2019



Laia Muntaner

Arqueòloga

Ullastret, febrer de 2022

nOrfeu S.C.
arqueologia, art i patrimoni

Contingut

0. FITXA TÈCNICA.....	3
1. MOTIVACIÓ DE LA INTERVENCIÓ	4
2. DESCRIPCIÓ DEL LLOC I SITUACIÓ EXACTA.....	5
2.1. Situació	5
2.2. Notícies històriques.....	6
2.3. Descripció general	7
2.4. Cronologia general	10
2.5. Actuacions anteriors.....	11
2.6. Bibliografia.....	13
3. PROGRAMA DELS TREBALLS I METODOLOGIA.....	14
3.1. Desenvolupament dels treballs.....	14
3.2. Metodologia i tècniques emprades	14
3.3. Equip de treball	16
4. RESULTATS DE LES INTERVENCIIONS ARQUEOLÒGIQUES	17
4.1. Intervenció Arqueològica	17
4.2. Treballs de restauració i consolidació de les estructures	21
4.3. Treballs de neteja de l'entorn del castell	22
5. ESTUDI DEL MATERIAL ARQUEOLÒGIC	23
5.1. Estrats d'enderroc UE 2033 i 2034.....	23
5.2. UE 2042	27
5.3. Consideracions cronològiques	27
6. CONCLUSIONS	28
7. ANNEXOS	29
Inventari d'unitats estratigràfiques Castell de Juià, Zona 2	30
Inventari de material arqueològic.....	32
Dibuix de material arqueològic	37
Fotografies.....	45

0. FITXA TÈCNICA

Nom del jaciment: Castell de Juià

Municipi: Juià

Comarca: Gironès

Coordenades UTM (31N ETRS 89): X: 492652.193 m., Y: 4651329.976 m., Z: 145.528 msnm.

Protecció del jaciment: BCIN: 3939-MH-ZA des del 1949 i inclòs a l'Inventari del Patrimoni Arquitectònic de Catalunya.

Tipus d'intervenció: Arqueològica terrestre preventiva i de consolidació.

Activitat portada a terme: Excavació arqueològica, consolidació d'estructures.

Tipus d'estructures localitzades: Murs, paviments.

Cronologia: Alt Medieval (988 -1150) - Baix Medieval (segle XI – segle XV)

Número d'expedient: 518 K121 N364 2019/1-27666 - 518 K121 N364 2020/1-27796

Dates d'execució: 2 de desembre de 2019 – 29 febrer 2020

Promotor: Ajuntament de Juià

Direcció: Laia Muntaner Tost

Redacció memòria i estudi del material arqueològic: Laia Muntaner i Ferran Codina.

Planimetries: Ferran Codina, Servei de Monuments de la Diputació de Girona.

Paraules clau: Castell, Juià, feudalisme, arquitectura militar, consolidació.

Resum de la intervenció: La intervenció ha consistit en l'excavació de la zona nord del castell, afectant els sectors 1 i 8 de la zona 2 i les ales nord i est del fossat (Zona 3). Amb aquesta actuació s'han documentat les pavimentacions més modernes de la zona d'entrada al castell, el basament del pont i determinar el punt d'accés que permetia travessar el fossat defensiu. S'han netejat les façanes nord i est del castell i documentat les diferents reformes arquitectòniques i de reparació dels murs defensius. A nivell de conservació d'estructures s'ha reconstruït l'escala del pati interior del castell. També s'ha aprofitat per netejar el bosc adjacent del costat nord del castell.

1. MOTIVACIÓ DE LA INTERVENCIÓ

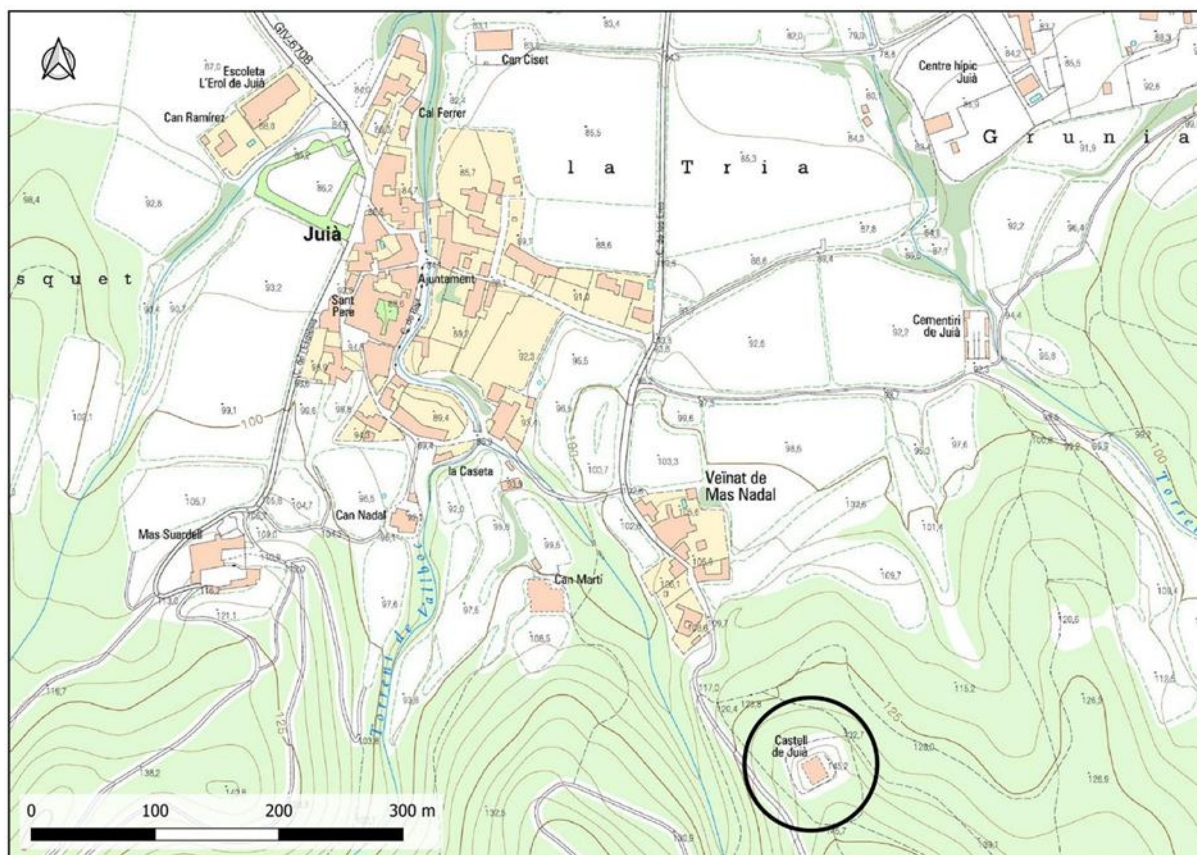
Des de l'any 2014 l'Ajuntament de Juià ha promogut de manera continuada successives campanyes d'excavació i restauració del castell de Juià per tal d'estudiar-lo, conservar-lo i adequar-lo per a la visita. Aquests treballs han tingut el suport tècnic del servei de monuments de la Diputació de Girona i el cofinançament entre l'anuntament i el Pla de Monuments de la mateixa institució supramunicipal.

Els treballs d'intervencions precedents s'havien centrat en la part central i interior del castell. La intervenció corresponent a aquesta memòria tenia per objectiu recuperar, documentar i localitzar la zona d'accés del castell. És per això que es van realitzar excavacions arqueològiques a la zona nord de l'interior del castell, a les ales est i nord del fossat i es va efectuar una neteja intensiva del bosc adjacent al castell. Avançant en l'adequació del monument per a la visita, també es va efectuar una important obra de restauració d'una escala documentada en intervencions anteriors.

2. DESCRIPCIÓ DEL LLOC I SITUACIÓ EXACTA

2.1. Situació

El castell de Juià es troba situat als peus dels contraforts septentrionals del massís de les Gavarres, a 500 m al sud-est del nucli del poble de Juià, implantat dalt d'un petit turó a 145 msnm. La situació d'aquesta fortificació, orientada vers el nord/nord-oest, permet un control visual de bona part de la plana propera a la llera del Ter i té visibilitat directa dels castells de Medinyà i de Cervià de Ter, situats a l'altra banda del riu.

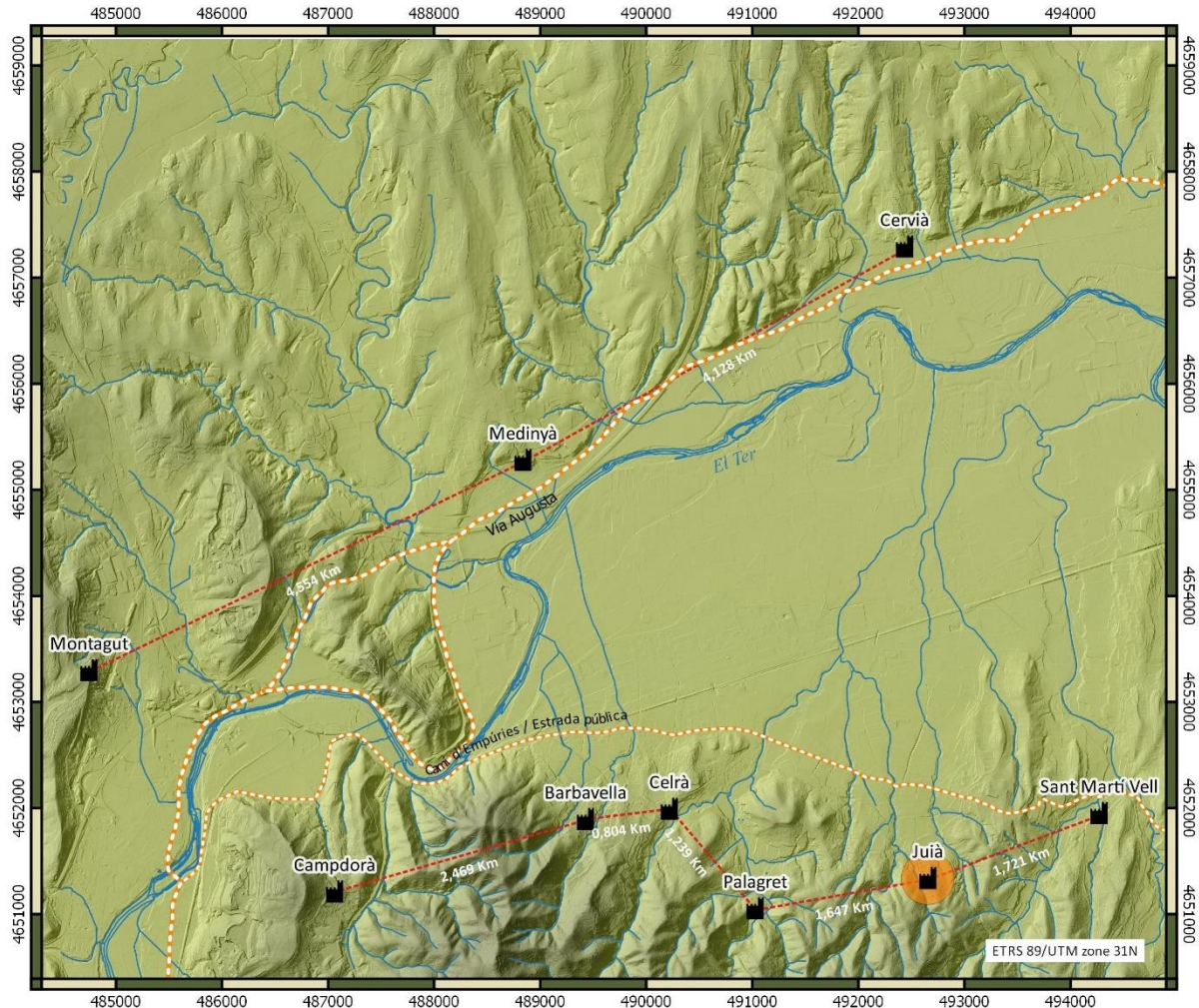


Situació del castell de Juià respecte el nucli urbà del poble.

El castell de Juià no és l'únic que hi ha documentat entre el Ter i les Gavarres. Forma part de tot un sistema de castells coetanis que gestionaven intensament un petit territori i controlaven una de les vies d'accés nord a Girona, l'antic camí d'Empúries o *strada publica*.

A Celrà es conserven les edificacions de tres castells més; el castell de Celrà, el castell de Barbavella i el castell de Palagret. A aquests tres castells hi hem de sumar els castells de Sant Martí Vell i el de Campdorà, també situats en el límit entre les gavarres i la plana fluvial del Ter i amb una cronologia de fundació més o menys similar. Tot i que no tenen visibilitat entre

ells, la separació entre castells no supera més de dos quilòmetres en línia recta i tenen unes característiques comunes en quant a la seva situació: implantats al límit nord de les Gavarres, sobre el curs d'un torrent o riera, tenen un bon control visual de les planes que queden ben delimitades per l'orografia de dit sistema muntanyós.



Situació del castell de Juià en relació als castells veïns coetanis més propers.

2.2. Notícies històriques

Les primeres referències del castell daten de la segona meitat del segle xi i evidencien que, tal i com també passa amb el castell veí de Palagret (Celrà), la propietat era del bisbe de Girona. En aquests primers anys de feudalització els senyors de Juià, a més del castell, també controlaven els delmes de l'església parroquial i eren vassalls del bisbe de Girona (Mallorquí 2002, 248).

Al segle XIII els principals feudataris del castell eren els senyors de Cervià. Queda palès quan el 1212 Berenguer *Cijario* (Sitjar) sotsfeudatari del castell del veí de Palagret, fill de Bernat, adquirí en sotsfeu el castell de Juià de mans de Guillem de Cervià. Els Cervià tenien aquests drets per concessió del bisbat de Girona; l'any 1326 Guerau de Cervià reconegué tenir per aquest motiu els delmes de Vilanant, Cogolls, Molins i Juià, que estaven subinfeudats.

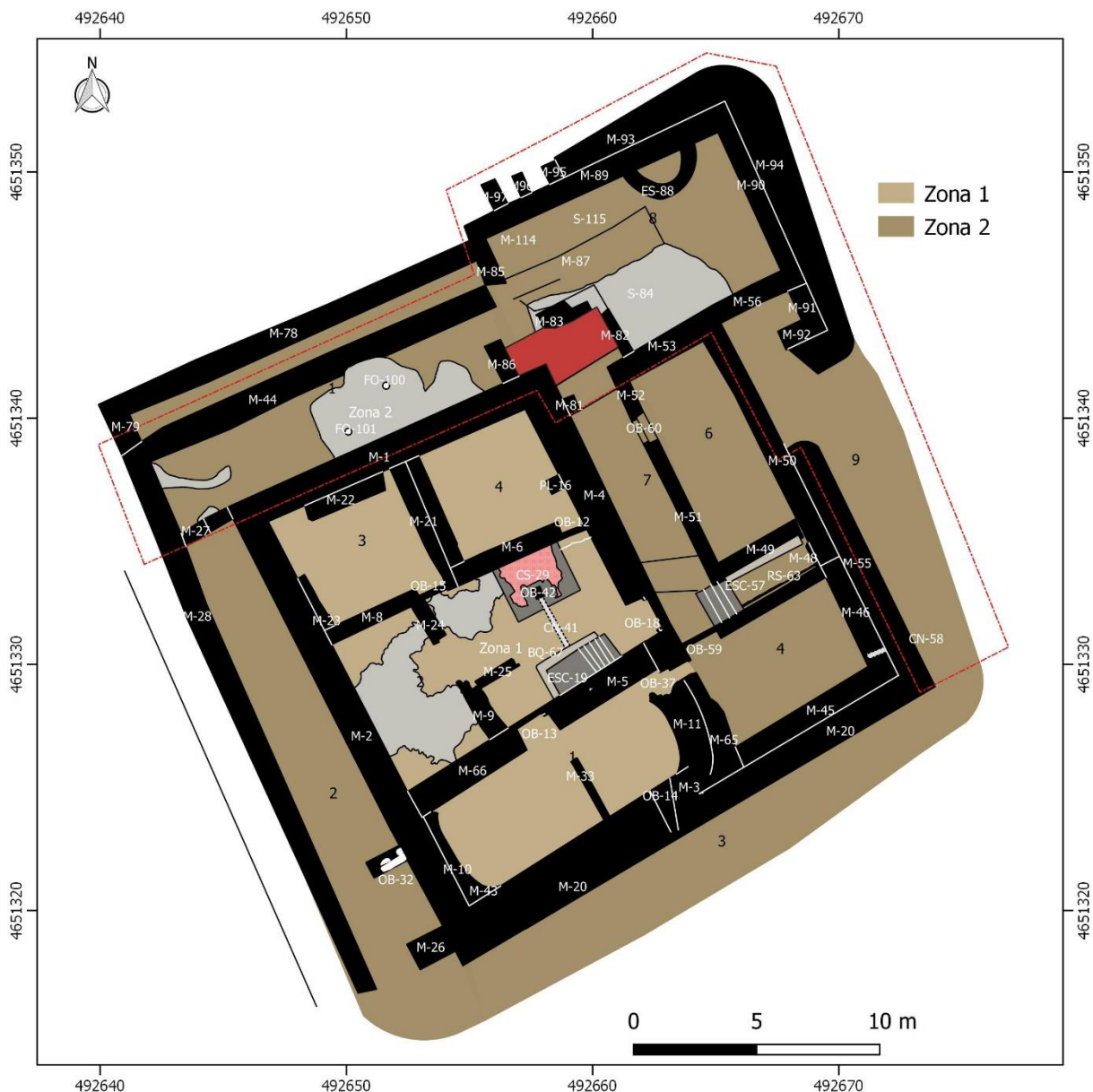
En un document de l'any 1357 el senyor de Cervià es compromet amb el bisbe de Girona a reparar la força de Juià que es trobava destruïda (AADD 1971, 234). Potser aquest document es pot relacionar amb alguna de les dues reformes més modernes documentades al castell. En posterioritat a aquesta data la documentació esdevé esparsa i acaba a final del segle XV.

El 12 d'octubre de 1466 Juià fou sotmès per les tropes de la reina Joana Enríquez en la campanya militar que duia en terres gironines i empordaneses en contra la Diputació del General de Catalunya durant la Guerra Civil catalana (Monsalvatje 1906,113).

El darrer document data del 1479 i informa que el bisbat havia segrestat el delme del castell de Cervià al cavaller Gabriel de Xetmar, que n'havia obtingut el domini durant la Guerra Civil Catalana, per obligar-lo a tornar-li la potestat del castell de Juià.

2.3. Descripció general

Els treballs arqueològics efectuats de manera continuada des de 2014 fins ençà han permès excavar pràcticament la totalitat de l'interior del castell, de manera que s'han pogut identificar diverses fases constructives (Fig. 2). A través de l'anàlisi de les estructures que el formen es pot observar clarament com la part més antiga conservada, possiblement la originària, correspon a una estança situada a la banda sud. Aquesta és de planta rectangular, orientada oest-est, amb els costats curts corbats. L'interior mesura 10 m de llargada i 4 m d'amplada. Està formada per blocs de pissarra sense treballar, lligats amb morter de calç i disposats en filades irregulars alternades amb filades en *opus spicatum*. Els murs es fonamenten directament sobre el subsol rocós, sense emprar rasa de fonamentació. És possible que es tractés d'una edificació aïllada tipus torre amb l'entrada a la banda nord i situada en un pis superior. No s'ha documentat cap més estructura corresponent a aquesta fase.



Planta general del castell amb la situació de l'àrea intervinguda.

En un moment indeterminat, pel costat nord se li va adossar una edificació de planta quadrada, de 11,3 m per a cada costat, assolint així, juntament amb la torre anterior, una superfície interior útil de 170 m². Els murs de la nova fase es van construir seguint una tècnica completament diferent. Les cares exteriors estan aixecades amb pedres irregulars sense treballar (gresos, pissarres i calcàries), que formen un full d'uns 0,20 m per cada costat i contenen un rebliment d'argila i grava premsada. Les cantonades nord-est i nord-oest es van reforçar amb grans carreus ben treballats de calcària i gres lligats amb argamassa de calç. Els tres murs amiden aproximadament 1,20 m de gruix. En tots hi ha la presència d'un bon



Ortofoto del castell de Juià de l'any 2020 després de la intervenció arqueològica. Autor: Servei de Monuments de la Diputació de Girona.

nombre d'espitlleres alternades en dos nivells i les cares interiors estaven revestides per un enlluït de morter de calç. La porta d'accés es localitzava a la paret del costat de llevant.

Posteriorment es va efectuar una segona remodelació important del castell, donant-li l'estructura pròpia d'un edifici gòtic. L'edifici es va ampliar pels costats est, nord i oest, arribant a tenir una superfície interior d'un 500 m². Tot el conjunt estava defensat clarament per un fossat que l'envoltava pels 4 costats. L'entrada al castell es va situar al costat nord; a través d'un pont sostingut per arcs de mig punt es travessava el fossat i s'accedia a un espai ampli (angle nord-est del castell) pavimentat amb morter de calç. Des d'aquest sector es podia

accedir a les ales nord i oest del castell, formades per dos corredors allargats, sense divisions internes, comunicats entre si, però no amb la resta del castell. L'entrada a la part interna s'efectuava a través de l'ala est: un corredor empedrat permetia accedir a dues estances, a una escala i finalment al cos central. Aquest es va estructurar a l'entorn d'un pati a celobert que feia la funció de distribuïdor al voltant del qual obren quatre àmbits. En aquest mateix pati s'hi va construir una cisterna i una altra escala que permetia accedir també als pisos superiors. La tècnica constructiva d'aquesta fase consisteix en murs fets amb pedra pissarra irregular, lligades amb fang i amb les juntes exteriors segellades amb morter de calç.

Abans de l'abandonament final encara es van produir petites reformes que van consistir en reforçar l'estabilitat del castell. En els costats nord-est, nord i oest es van aixecar potents murs atalussats que formaven l'escarpa del fossat i revestien els murs perimetrals. En els costats sud-est i sud les façanes es van reforçar amb un folre de 1,15 m de gruix, construït amb grans carreus de calcària, ben carejats i amb un reble intern format per pedra petita irregular i còdols, tot lligat amb morter de calç amb àrid gruixut i de molt bon qualitat.

Les excavacions arqueològiques realitzades fins a l'actualitat han permès confirmar el procés d'abandonament i destrucció del castell. Per sota de la capa d'enderroc dels pisos superiors i de la teulada, en molts àmbits s'ha documentat un nivell d'incendi molt intens, format per gran quantitat de carbons i cendres procedents dels embigats i mobles, que cobria directament les pavimentacions. L'incendi també va afectar les parets internes del castell, que presenten coloracions vermelles i negres intenses i, fins i tot, es pot observar com les pedres calcàries presenten alteracions degut a les altes temperatures assolides. Amb anterioritat a l'incendi s'havia produït un espoli dels elements estructurals del castell com ara marcs de portes, graons o la pavimentació d'algunes estances.

2.4. Cronologia general

La documentació conservada permet confirmar que el castell ja existia al segle XI. El document de 1357 podria correspondre a la fase gòtica documentada arqueològicament, però no s'ha recuperat cap material arqueològic que ho permeti confirmar. Les intervencions arqueològiques efectuades fins ara només han aportat informació cronològica corresponent

a la fase d'abandonament. El material ceràmic i numismàtic recuperat en els nivells d'enderroc que s'han excavat a les zones 1 i 2 és propi del segle xv, bàsicament de la segona meitat. És molt probable doncs, tal i com passa en castells veïns, que el castell de Juià també s'abandonés en els darrers anys d'aquesta centúria. Hi ha diversos conflictes que podrien estar relacionats amb la destrucció del castell: el sotmetiment de Juià l'any 1466 per les tropes fidels a Joan II en el decurs de la Guerra Civil catalana, o, com ja s'ha esmentat, en el decurs de la disputa entre el bisbe de Girona i el cavaller Gabriel de Xetmar l'any 1479 sobre la propietat del castell.

No s'han documentat reocupacions posteriors a la destrucció que va patir el castell. Aquest fet dona valor al conjunt de material arqueològic recuperat, ja que testimonia un moment concret sense contaminacions posteriors. Segurament van haver-hi uns quants factors que hi van ajudar; els costos que suposava refer una edificació d'aquest tipus, el context d'incertesa que encara es va continuar vivint fins al regnat de Ferran II, la crisi baix medieval i el fet de que aquestes velles fortificacions militarment van perdre la seva eficàcia en un món que s'anava modernitzant.

2.5. Actuacions anteriors

El projecte "fase 2014" preveia la consolidació del conjunt per tal d'assegurar els elements més alts i que es trobaven en perill de ruïna. És a dir consolidar el conjunt i evitar així el perill de col·lapse parcial que presentaven les restes del castell, amb els murs mig enderrocats i un estat ruïnós del conjunt, i assolir més parts visitables de forma mínimament protegida. Per tal de poder iniciar les tasques de consolidació es va fer imprescindible fer una neteja de la vegetació que colgava les restes arquitectòniques i excavar parcialment els estrats superficials de la banda nord del castell.

L'any 2015 es va efectuar una segona intervenció, en la qual amb l'ajut de mitjans mecànics es van eliminar parcialment els enderrocs de les zones 1 i 2 del castell. Amb aquesta intervenció es van posar al descobert les diferents estances de la zona 1 i va poder dur a terme una consolidació de les estructures que es trobaven en pitjor estat de conservació.

L'any 2016 els treballs de recuperació del castell de Juià van consistir en una intervenció arqueològica que va afectar tots els sectors de la zona 1, part central del castell, i parcialment

el sector 2 de la zona 2. A la zona 1 la intervenció arqueològica va consistir en eliminar definitivament tots els nivells d'enderroc que havien romàs després de la intervenció de l'any 2015. Es van recuperar els nivells de circulació de totes les estances, es van documentar alguns dels paviments d'aquestes, una cisterna situada al sector 5, l'arrencament d'una escala en el mateix sector, així com també es van descobrir nous murs en altres sectors. A la zona 2 només es va excavar parcialment el sector 2 amb l'objectiu de facilitar els treballs de consolidació de la cara oest del mur M-2, en quant a treballs de consolidació es va actuar sobre la cara externa del mur M-2, als murs M-20 i M-8, es va consolidar el revestiment intern del mur M-2 i el paviment de *signinum* que cobreix la part superior de la cisterna.

L'any 2017 van continuar els treballs de recuperació del castell de Juià. En aquest cas es van centrar en excavar l'ala est de la zona 2. L'excavació arqueològica va permetre delimitar les diferents estances que conformaven aquesta zona del castell, de les quals només es va poder finalitzar l'excavació dels sectors 4 i 5. Amb aquesta intervenció també es va efectuar el buidatge intern de la cisterna CS-29 situada al sector 5 de la zona 1. Aquesta estava reomplerta intencionadament per runa del propi castell. Amb posterioritat als treballs arqueològics, com cada any, es van dur a terme importants treballs de consolidació de les estructures documentades, tant de la zona 1 com de la zona 2. En concret es va actuar en els murs M-4, M-20, M-46, M-47, M-49, M-50, M-51 i M-55.

L'any 2018 es va intervenir en els sectors 1, 6 i 7 de la zona 2, acabant de documentar el nivell d'incendi que va suposar l'abandonament definitiu del castell. També es van efectuar treballs de consolidació als murs perimetrals del castell i del sector 6.

2.6. Bibliografia

AA.DD. 1971, *Els castells catalans*, vol. III. Rafel Dalmau Editor, Barcelona.

AUGÉ, A., CODINA, F. 2016 Els castell de Juià (el Gironès). Primeres intervencions arqueològiques i de consolidació. *Tretzenes Jornades d'Arqueologia de les Comarques de Girona. Banyoles, 10 i 11 de juny de 2016*, 319-323.

AUGÉ, A., CODINA, F. 2019 (inèdit) *Memòria de les intervencions arqueològiques preventives al Castell de Juià* (Gironès).

CODINA, F. 2018 Els treballs de recuperació del castell de Juià (Gironès) durant el bienni 2016-2017. *Catorzenes Jornades d'Arqueologia de les Comarques de Girona. Caldes de Malavella, 1 i 2 de juny de 2018*, 451-459.

CODINA, F., MUNTANER, L. 2020 El castell de Juià (Gironès), les intervencions dels anys 2018 i 2019, *Quinzenes jornades d'Arqueologia de les Comarques de Girona*, 311-316.

MALLORQUÍ, E. 2002 L'època medieval, in X. Alberch, J. Burch (Coord.) *Història del Gironès, Història de les comarques de Girona*, Diputació de Girona.

MONSALVATJE, F. 1906. *Colección Diplomática del Condado de Besalú, Tomo XIII, 3ª de la colección diplomática*, Noticias históricas, Impremta y Librería de Juan Bonet, Olot.

PIQUÉ, G., MOLINAS, M., LLOVET, S. 2017 (Inèdit) *Memòria de la intervenció de conservació i restauració d'un revestiment mural i consolidació preventiva d'un paviment de signinum del castell de Juià. Juià (Gironès)*.

SERVEI DE MONUMENTS DE LA DIPUTACIÓ DE GIRONA, 2014 (Inèdit) *Projecte de restauració del castell de Juià, Fase 2014*.

SERVEI DE MONUMENTS DE LA DIPUTACIÓ DE GIRONA, 2018 (Inèdit) *Projecte de consolidació del castell de Juià, Febrer de 2018*.

3. PROGRAMA DELS TREBALLS I METODOLOGIA

3.1. Desenvolupament dels treballs

La intervenció arqueològica es va centrar inicialment en la retirada manual de les capes d'enderroc dels sectors 1 i 8 de la zona 2, així com les rabasses d'alzina que encara es mantenien en aquesta zona. Els treballs van finalitzar un cop es van assolir els paviments dels sectors corresponents a les fases més modernes. Una altra actuació va consistir en la neteja de vegetació i retirada de la terrera de les excavacions amb maquinària que s'havia acumulat a la façana nord del castell. Amb aquesta actuació es va poder observar el que podia correspondre a la base del pont a la zona de l'escarpa del fossat, per verificar-ho es va realitzar un petit sondeig al fossat. Finalment els treballs arqueològics van consistir en la neteja amb mitjans mecànics i també manuals de terra i runa procedents de les excavacions d'anys anteriors acumulades a l'ala est del castell, amb la qual cosa es va posar al descobert els murs perimetrals del castell.

Al mateix temps que es van desenvolupar els treballs arqueològics també es van realitzar els treballs de reconstrucció de l'escala situada al pati central de la zona 1.

Finalment, un cop finalitzats els treballs arqueològics, es va procedir a la neteja del bosc situat a la zona nord del fossat, per tal de condicionar-lo a intervencions arqueològiques futures.

3.2. Metodologia i tècniques emprades

La intervenció arqueològica s'ha realitzat seguint el mètode d'excavació en extensió que s'ha anat aplicant des de l'inici de les excavacions al castell, de manera que la revalorització de l'estratigrafia horitzontal permet la comprensió sincrònica de l'evolució de l'ocupació antropològica del lloc. Abans de començar l'excavació el jaciment es va dividir en tres zones diferents. La zona 1 correspon al nucli central del castell que conforma un recinte tancat. La Zona 2 correspon a l'anella d'estances i corredors que envolten aquest primer recinte. La zona 3 correspon al fossat.

La zona és l'àrea dotada d'unes característiques que la converteixen en un conjunt d'elements i estructures arqueològiques que en permeten un estudi individualitzat. Dintre de cada zona s'individualitzen les unitats estratigràfiques numerades correlativament d'1 a 999. cada U.E. es numera amb quatre xifres, la primera de les quals és el número de zona. Les zones es poden modificar quan, a mesura que avança l'excavació en profunditat, es detecten canvis d'orientació, noves distribucions o qualsevol altra variació arquitectònica.

El sectors són les divisions de la zona encaminades a facilitar-ne l'excavació. Poden ésser una habitació o part de la mateixa, o qualsevol altre espai que hom consideri adient d'individualitzar. Dintre de cada zona es numeren de l'1 a n.

Les unitats estratigràfiques o UE, que es prenen com a unitats d'excavació i d'enregistrament, s'han dividit en dos tipus, positives i negatives. Els fets, conjunts d'UE que formen un tot estructurat de manera voluntària, susceptibles d'ésser individualitzats i estudiats, tenen una numeració per a cada tipus de fet els quals estan identificats per sigles: BQ: Banqueta, BS: Basament, C: Claveguera, CB: Cubeta, CF: Contrafort, CN: Canal, E: Enterrament, ELL: Enlluït, ES: Estructura indet., ESC: Escala, FO: Forat de pal, FR: Forn, F: Fossat, FS: Fossa, LL: Llar de foc, LLN: Llindar, M: Mur, PL: Plataforma, PV: Paviment, RS: Rasa, S: Sòl (terra trepitjada), SJ: Sitja, SO: Sostre, T: Torre, OB: Obertura, OF: Ofrena.

Les planimetries i seccions que recullen les seqüències estratigràfiques es realitzen a escala 1:20 i 1:50 segons les dimensions de l'espai que es reflecteix.

Pel que fa a la documentació gràfica es realitza un inventari que recull el número d'inventari de la fotografia, la zona i el sector, el punt cardinal des del que es pren la fotografia, la descripció general i els números d'UE i de fet.

El registre de material arqueològic es realitza per als materials de cada UE de manera separada, i es fa després del rentat i de la tria tipològica que permet establir conjunts de materials. L'inventari del material identifica la categoria, el nombre de fragments totals de cada una, el nombre de vores, de nanses, de fons i de fragments informes.

Les sigles que identifiquen el jaciment, tant en el registre fotogràfic, planimètric o ceràmic, fan referència al seu nom. D'aquesta manera les sigles escollides són CJ (Castell de Juià) més l'any de la campanya d'excavació.

Pel que fa als treballs de consolidació, s'han realitzat segons els criteris establerts en el primer projecte del Servei de monuments de la Diputació de Girona. Els materials emprats han estat de recuperació provinents dels mateixos enderrocs del castell, triant aquells que corresponen a cada tècnica constructiva emprada en cada estructura i coherent amb cada fase arquitectònica. El lligam sempre s'ha fet amb morter de calç hidràulica barrejada amb sorra de riu granelluda. La separació de la part original i la part consolidada s'ha fet amb la col·locació de malla blava de fibra de vidre. Totes les actuacions s'han efectuat respectant les relacions estructurals de manera que els diversos elements es puguin entendre i llegir segons les fases històriques del castell.

3.3. Equip de treball

Els treballs es van desenvolupar entre els dies 2 de desembre de 2019 i 29 de febrer de 2020. Els treballs arqueològics es van desenvolupar per l'equip d'arqueòlegs: Laia Muntaner, Ferran Codina i Carles Revilla. Les obres de restauració i consolidació van anar a càrrec del contractista Guillem Campistol, els treballs de serralleria van ser fets per Joaquim Vilanova i els de neteja i tala de bosc per Jordi Campistol. La direcció i supervisió dels treballs de consolidació i restauració han anat a càrrec dels arquitectes Lluís Bayona i Irene Llusent del Servei de Monuments de la Diputació de Girona.

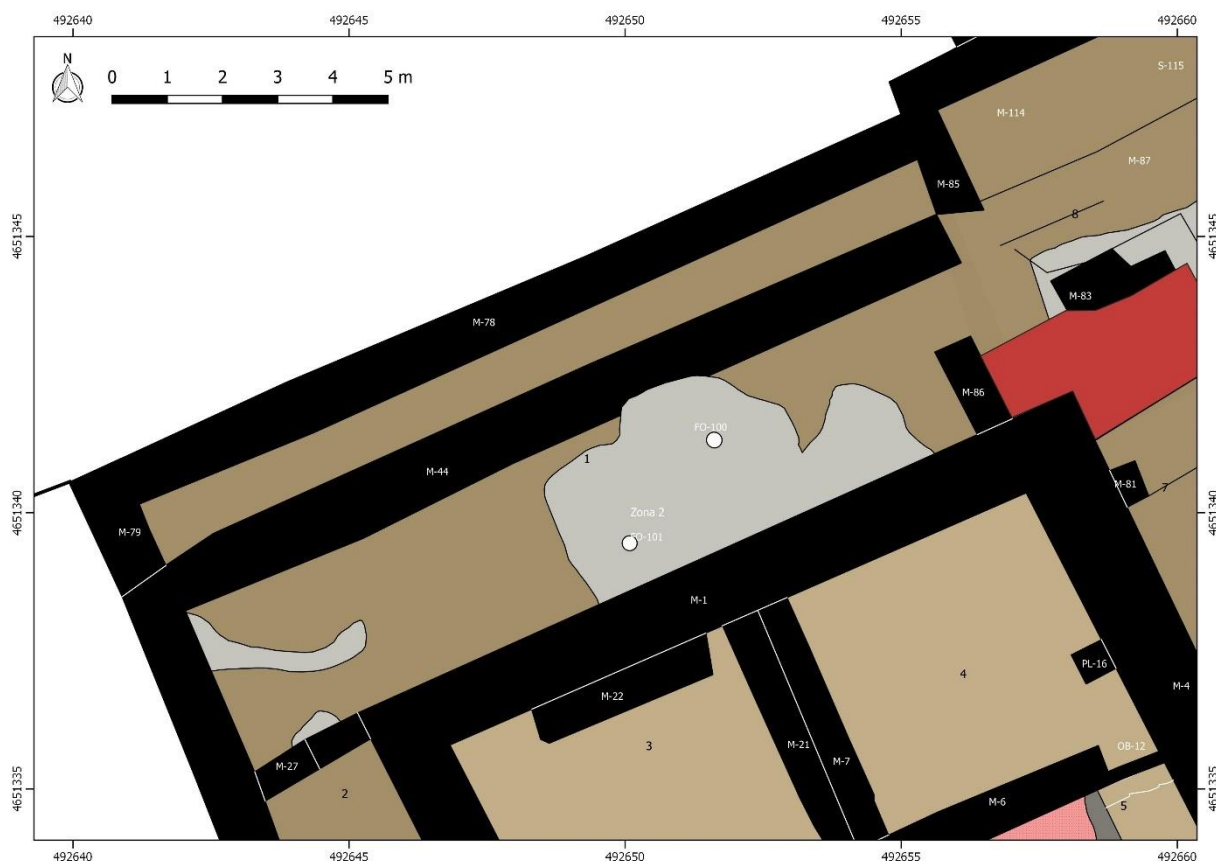
4. RESULTATS DE LES INTERVENCIONS ARQUEOLÒGIQUES

4.1. Intervenció Arqueològica

Els treballs d'excavació arqueològica realitzats s'han centrat en els sectors 1 i 8 de la zona 2 i a les ales est i nord del fossat (zona 3).

Zona 2, sector 1

El sector 1 correspon a l'ala nord del castell, es tracta d'un gran espai, sense compartimentacions internes, que mesura 14,30 m de llargada (est-oest) i 3,15 m d'amplada (nord-sud). L'any 2018 s'havia realitzat una excavació arqueològica mecànica que va permetre retirar els enderrocs d'aquesta part del castell. Finalment, es va realitzar una neteja manual de totes les estructures descobertes. Amb aquella actuació, es va posar al descobert tota la façana nord del castell, formada per dos murs paral·lels fonamentats sobre la roca mare M-44 i M-78, aixecats amb pedra pissarra.



Planta general del sector 1 de la zona 2.

La intervenció de 2019-2020 van continuar els treballs en aquest sector acabant de retirar la potent capa d'enderroc que el cobria, UE 2033. Aquest estrat estava format per terra argilosa

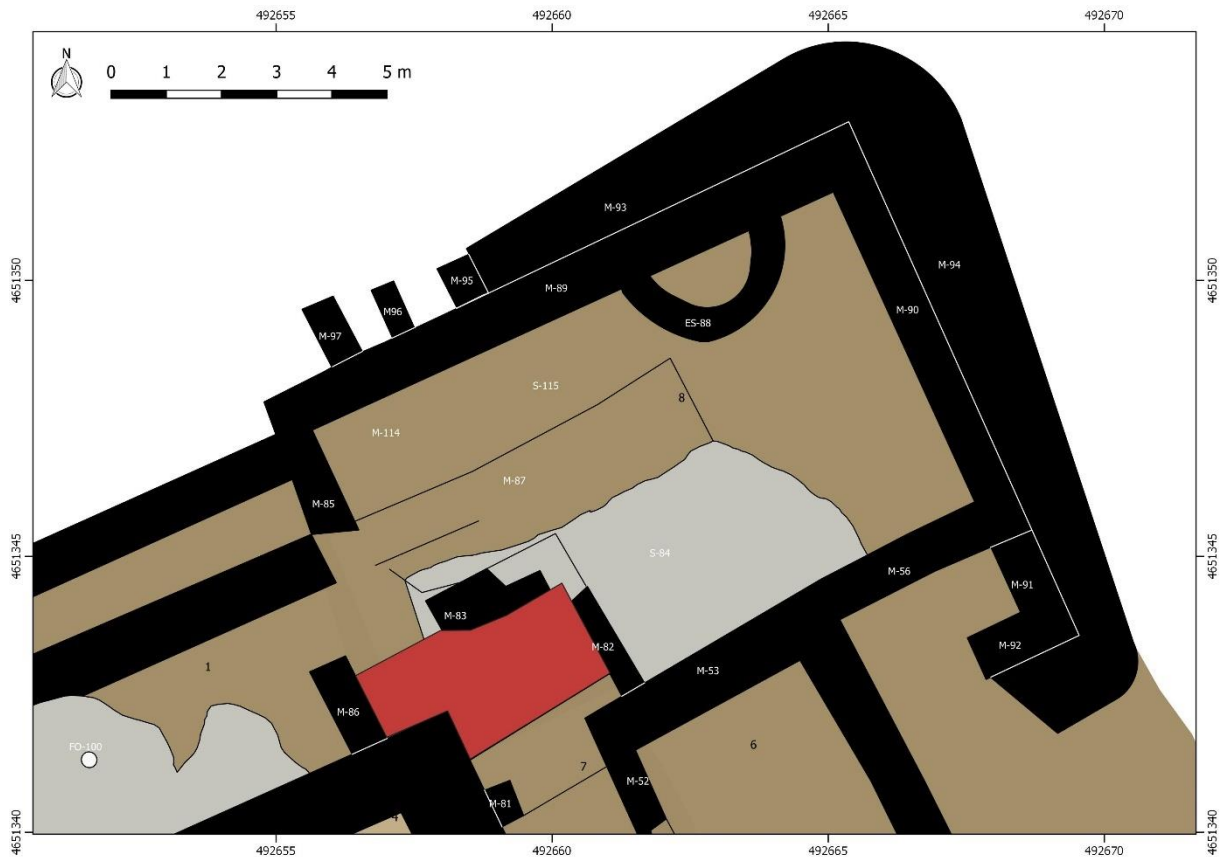
barrejada amb pedra pissarra, blocs de calcària i restes de morter de calç. Un cop retirada es va posar al descobert les restes del mur, M-44, arrasat fins a cota de paviment, que en una fase intermèdia havia constituït el límit nord del sector. També es va poder observar clarament la porta que comunicava amb l'ala oest (sector 2), tapiada en la darrera fase d'ús del castell. Finalment també es va posar al descobert el mur M-86, que en la fase més moderna delimitava el sector pel costat est i que juntament amb el mur M-44 formaven una porta d'accés al sector.

La capa d'enderroc cobria la pavimentació de l'estança, en aquest cas formada per un sòl de morter de calç, UE 2041, S-80, que no es conservava sencer, segurament degut a l'impacte de l'enderroc de la façana nord. La zona més ben conservada era a la banda est del sector, la qual mesurava 6,6 m de llargada i 3,20 m d'amplada. També es conservava un fragment a la banda oest i alguna petita zona que clarament passa per sota del tapiat de la porta del sector 2. La superfície és irregular amb deformacions importants i canvis de nivell sobtats. Sembla que passava per damunt del mur M-44, amb la qual cosa podria ser que el sector fos més gran i que el límit nord en la fase de funcionament d'aquest paviment fos el mur M-78. Aquest paviment estava afectat per dos forats de pal a la part central del sector FO-100 i FO-101, ambdós de 27 cm de diàmetre i de 30 i 20 cm de fondària respectivament.

L'excavació en aquest sector es va aturar amb la documentació d'aquest nivell de circulació. Cal destacar que a diferència de la resta de sectors del castell, en aquest espai no es va documentar el nivell d'incendi.

Zona 2, Sector 8

El sector 8 es troba situat a l'angle nord-est del castell. Correspon a un àmbit de grans dimensions que mesura 10,20 m de llargada i 6,6 m d'amplada. Les excavacions han permès constatar que aquesta part estava molt deteriorada, tant per l'enderroc del castell com per l'espoli posterior i per la vegetació que hi ha crescut des de l'abandonament fins avui dia. Tot i així, amb aquella intervenció es va poder documentar el replà situat davant l'entrada principal, la pavimentació de morter de calç pertanyent corresponent a les darreres reformes i una estructura semicircular, ES-88, situada a l'angle nord-est. També s'han descobert estructures pertanyents a fases del castell anteriors a la reforma final. En aquest espai el nivell d'incendi era menor, no tenia tanta potència, però l'espoli va ser important.



Planta general del sector 8 de la zona 2.

Així doncs, després de retirar la potent capa d'enderroc, UE 2034, ja excavada parcialment en campanyes anteriors per mitjans mecànics, es van posar al descobert diversos elements estructurals, pertanyents a fases constructives diferents, fet que evidenciava el deteriorament de l'espai.

En primer lloc, es va documentar el replà o graó que feia de transició entre el pas del pont i l'entrada al castell. Aquest estava format per dos murs que formen angle recte, M-82 i M-83, els quals juntament amb la cantonada formada pels murs M-1, M-2 i M-86, tots junts contenien una capa de terra argilosa compactada que en un espai de 4 m de llargada i 2 m d'amplada, sobre elevava el nivell de circulació respecte la pavimentació de l'estança. Clarament correspon a l'agençament més modern de l'accés al castell.

Al voltant d'aquest graó i per sota de l'enderroc es va documentar la pavimentació de l'estança, també formada per un paviment de calç, de 2-5 cm de gruix. Aquest es conservava en el quadrant sud-oest de l'estança, en una superfície de 8 m de llargada i 3 m d'amplada.

Aquest clarament passa per sota del graó anteriorment descrit i pertany a una fase anterior. A la resta de l'estança aquest paviment no es conservava.

A la meitat nord, apareixia un estrat de color negre, molt orgànic, que clarament anava per sota del paviment de calç. Tenia un gruix de 5-15 cm i s'estenia fins als límits nord i est del sector. Per sota d'aquest estrat va aparèixer un potent mur corresponent a la fase més antiga documentada en aquest sector, M-87. Es tracta d'un mur de 7 m de llargada i 90 cm d'amplada. Possiblement es tracta de la continuació del mur M-44 del sector 1.

També es van posar al descobert els murs perimetrals de l'estança dels costats est i nord, corresponents a les fases més modernes. Primerament els murs M-90 i M-89 els quals en un moment ja final de vida del castell, la cantonada que formaven va patir un desplaçament, i aquests murs van ser reforçats per un mur atalussat que els va folrar, format per els trams M-93 i M-94.

Finalment, a l'angle nord-est del sector, es va documentar una estructura semicircular, de 1,9 m de diàmetre màxim, ES-88, formada per un mur de pedra pissarra lligada amb fang fonamentat parcialment sobre del mur M-89 i parcialment per sobre de la cota del paviment de calç S-84. Per la qual cosa possiblement correspondria a una estructura corresponent a la fase final del castell. L'interior de l'estructura estava reomplerta per terra argilosa amb blocs de pissarra. No es va documentar cap pavimentació ni sòl de cap mena, tampoc estrats de cendres, evidències de combustió ni ca tipus d'obertura o accés, fets que dificulten la interpretació d'aquesta estructura.

Fossat (Zona 3)

Una de les feines importants va ser la retirada de runa acumulada a l'ala est del fossat. Tot i que no es va assolir el fons d'aquesta estructura, la intervenció va permetre netejar tota la façana est, descobrint els murs atalussats que formen la continuació en alçada de l'escarpa del fossat, i que formen part de la última reforma arquitectònica del castell, M-91, M-92 i M-94.

A l'ala nord també es va efectuar una neteja important de la vegetació que cobria les parets perimetrals, M-89 i M-93, fet que va permetre descobrir, parcialment, el pont que travessava

el fossat, concretament els arrencaments dels arcs del costat sud. Efectivament, després de la neteja es va efectuar un sondeig a la part central de l'ala nord del fossat, amb el qual s'han documentat tres arrencaments d'arc de mig punt disposats paral·lelament entre ells i perpendiculars a la façana adossats al mur M-89.

El mur est, M-95, mesura 64 cm d'amplada i 80 cm de llargada. El mur central és més estret, M-96, mesura 46 cm d'amplada i 93 cm de llargada, i el mur oest, M-97, 64 cm d'amplada i 1,16 m de llargada. Tots tres pilars s'assenten directament sobre l'aflorament rocós amb una banquetta de fonamentació sense rasa.

Al voltant dels basaments dels arcs es van localitzar blocs de pedra calcària ben treballats que pertanyien a elements estructurals de la porta d'entrada i també a dovelles dels arcs.

L'interior del fossat estava reblert per l'enderroc del fossat, format per blocs de pissarra, morter de calç, cendres i terra argilosa, UE 3001.

4.2. Treballs de restauració i consolidació de les estructures

L'actuació principal realitzada va consistir en la reconstrucció de l'escala situada al centre del castell i que es va documentar amb les excavacions realitzades l'any 2016. D'aquest element es conservava la base de l'escala i s'havia recuperat part de l'arc, dels graons i del replà que havien caigut en bloc. Aquest fet va permetre als serveis tècnics de Monuments de la Diputació de Girona restituir la forma original de l'escala i proposar-ne la seva reconstrucció. Així doncs per a aquesta tasca es van reutilitzar els elements originals conservats: 5 graons i 8 dovelles de l'arc i 1 llosa del replà. La resta de graons, 12, es van fabricar expressament amb ciment armat. Per acabar de formar l'arc es van reaprofitar pedres dels enderrocs antics del castell. L'aixecament d'aquesta estructura també va suposar el recreixement i reforç dels murs M-9 i M-66 amb ciment armat i revestits amb pedra pissarra seguint la tècnica original. Finalment, es va col·locar una barana formada per 14 barres i un passamà continu de ferro patinat tipus corten.

Les feines d'excavació de l'ala est del fossat van suposar l'eliminació de la rampa formada per runa provinent de les excavacions, que de manera artificial permetia accedir a l'interior del castell. Per tal de facilitar l'accés al castell també es va col·locar una escala de ferro que permet

accedir a l'interior del castell passant per sobre del mur sud M-20. Aquest element s'eliminarà quan els treballs de recuperació del castell hagin permès restituir l'entrada original nord.

4.3. Treballs de neteja de l'entorn del castell

Una altra de les tasques realitzades ha estat la de desbrossat i tala del bosc situat a la banda nord del castell, també propietat de l'Ajuntament de Juià, amb una superfície de 2.500 m². Aquestes feines han consistit en un desbrossat intensiu del sotabosc i en una tala d'arbres per tal de fer una aclarida que permetrà intervencions arqueològiques futures en aquest espai que constituïa l'accés al castell.

5. ESTUDI DEL MATERIAL ARQUEOLÒGIC

Els estrats que han aportat material arqueològic són les capes d'enderroc dels sectors 1 i 8, unitats estratigràfiques 2033 i 2034, i per altra banda la UE 2042 corresponent a l'estrat de terres negres del sector 8 que passava per sota del paviment de calç UE 2037, S-84.

En aquest cas tenint en compte que els estrats d'enderroc corresponen a un mateix fet i cronològicament són coetanis, és per això s'estudien conjuntament com un tot. A part es detallarà l'estrat UE 2042 que permet establir la cronologia de construcció del paviment S-84.

5.1. Estrats d'enderroc UE 2033 i 2034

Entre aquests dos estrats s'han recollit un total de 581 fragments, entre els quals s'han identificat 121 individus. Entre els diferents objectes que s'han recuperat trobem diferents categories: recipients ceràmics (81,24%), material ceràmic no recipient (0,17%), material de construcció (0,52%), objectes metàl·lics (6,72%), objectes lítics (0,52%), objectes de vidre (4,50%), numismàtica (0,34%) i fauna terrestre (5,90%).

Recipients ceràmics

Aquest és el conjunt més nombrós de tot el material arqueològic recuperat (472 fragments – 68 individus), format per diverses categories ceràmiques.

Ceràmica decorada (pisa): 27 individus, 39,70%

Ceràmica vidrada monocroma: 10 individus, 14,71%

Ceràmica vidrada de cuina: 1 individu, 1,47%

Ceràmica comuna oxidada: 2 individus, 2,94 %

Ceràmica comuna reduïda: 26 individus, 38,24%

Àmfora ibèrica: 1 individu, 1,47%

Àmfora indeterminada: 1 individu, 1,47%

Ceràmica decorada

Dins d'aquesta categoria general de vaixel·la de taula s'han documentat diverses produccions ceràmiques, contemporànies entre elles, tot i que també hi ha alguns exemplars de produccions més antigues però que és normal trobar-les en aquests contextos baix medievals juntament amb produccions de plenament segle xv, com és el cas de la pisa decorada amb verd i morat. La producció majoritària són els procedents de valència: per contra els productes

d'origen català són molt poc nombrosos. Pel que fa a les formes hi ha 16 escudelles, 10 plats i 1 pot.

- Verd i morat (7 fragments, 3 individus): Aquest grup ceràmic tant sols està format per tres exemplars corresponents a dues vores i una base de plat. L'exemplar 2034.1 té decoració amb orla senzilla i l'exemplar 2034.2 té una orla de peixos.
- Pisa blanca (13 fragments, 7 individus): 5, escudelles i 2 plats. És possible que algun d'aquests exemplars correspongui a algun altre tipus de producció (blava i daurada o daurada), però que la decoració ha desaparegut, possiblement per les alteracions provocades pel foc. Els exemplars 2034.27 no tenen vernís extern, poden ser de producció catalana.
- Pisa blava valenciana (36 fragments, 7 individus): 2 escudelles, 1 pot i 4 plats. En aquest cas les decoracions són variades i no hi ha un conjunt unitari estilísticament parlant. Hi ha decoracions amb motius vegetals (palmetes i fulles ratllades), orles de fulles, orles amb ziga-zaga, motiu de la corona i decoracions simples amb línies i bandes.
- Pisa blava catalana (1 individu): 1 plat decorat amb una estrella central de 8 raigs i peu anular.
- Pisa blava i daurada valenciana (7 fragments, 3 individus): 2 vores i 1 base d'escudelles. Una de les escudelles és d'orelletes, conserva l'arrencament. Entre les decoracions hi trobem motius lineals, reticulats, motiu de la corona, decoració vegetal i mètopes amb roleus.
- Pisa daurada valenciana (12 fragments, 6 individus): Tots els individus corresponen a escudelles. Entre les diferents decoracions hi ha margallons, mètopes i roleus, mètopes amb reticulat i estrelles centrals.

Ceràmica vidrada monocroma

Dins d'aquesta producció tant hi trobem recipients de vaixel·la de taula, com atuells domèstics de funcionalitats diverses (25 fragments, 10 individus). Els colors que decoren aquestes ceràmiques són el verd i el melat. Les formes que es documenten són: 1 pot, 2 escudelles, 1 gibrella, 4 setres i 2 talladors.

Ceràmica vidrada de cuina

Aquest grup (3 fragments, 1 individu) està format per recipients vidrats per la cara interna amb color verd a l'exterior. La forma documentada és una olla.

Ceràmica comuna oxidada

Dels 48 fragments recuperats s'han pogut identificar dos individus. Aquests correspon a una gerra gran i a una alfàbia. Totes dues formes ja s'havien documentat en altres sectors del castell.

Ceràmica comuna reduïda

S'han documentat 318 fragments dels quals 26 individus. Les formes documentades són: 2 gerres grans, 3 gerres, 4 greixoneres, 12 olles, 3 gibrells i 2 cossis bugaders. En alguns casos les parets estan decorades amb motius d'ones incisos.

Ceràmica antiga

Com és normal en aquests jaciments solen aparèixer materials d'èpoques més reculades com ara àmfores ibèriques o romanes, en aquest cas només 2 fragments. Hem de recordar que a pocs metres al nord, al carrer de la pujada de la torre es va documentar i excavar un conjunt de sitges d'època romana republicana.

Material ceràmic no recipient

D'aquesta categoria només s'ha recuperat una peça discoidal formada a partir de ceràmica comuna ibèrica. 2033.19.

Material de construcció

En tots els dos sectors s'ha documentat la presència de teula corba, i plaques de travertí, de la mateixa manera que als sectors 6 i 7 excavats en campanyes anteriors, fet que ens indica el tipus de pavimentació dels pisos superiors d'aquesta banda del castell.

Per altra banda cal destacar la presència d'un fragment de fust de columna (2033.22) pertanyent a una finestra geminada. En va aparèixer un de similar al sector 7.

Objectes lítics

Entre aquesta categoria s'ha documentat un peça discoidal sobre esquist (2034.83), una pedra d'esmolador també sobre esquist (2033.21) i un projectil de bombarda (2034.82) localitzat

pròxim a la cantonada dels murs M-1 i M-2, formada sobre pedra calcària i ben treballada. Es poden observar les marques de l'eina de treball. Mesura 11 cm de diàmetre i pesa 1670 gr. És esfèrica però amb una base plana. Presenta una fractura important amb una pèrdua de la peça degut a l'impacte.

Objectes de vidre

Entre els 26 fragments recuperats s'han identificat 6 individus que corresponen a 1 recipient indeterminat, 2 ampolles i 3 copes. Les tonalitats són de color verd o transparent.

Objectes metàl·lics

Dins d'aquesta categoria s'han identificat objectes de ferro (35 fragments, 34 individus) i objectes de bronze (4 fragments, 2 individus).

Objectes de ferro

Entre els diferents individus identificats, el major nombre correspon a 21 puntes de ferro de secció quadrada i cabota circular. 1 làmina de forma trapezoidal amb els extrems arrodonits (2034.90), una balda de porta (2034.91), un ferro de porta (2034.92), sivella de corretja (2034.93), i dues làmines indeterminades (2034.94 i 2034.95).

Objectes de bronze

En aquest cas nomé s'han identificat dos objectes: 1 peça poligonal decàgon amb una perforació descentrada (2034.88). L'altre objecte correspon a un aplic de forma rectangular, allargat i estret decorat amb un relleu amb una sanefa vegetal (2034.89). Un fragment està plegat en tres segments. És possible que correspongui a la decoració d'un moble.

Numismàtica

En el sector 2 s'han recuperat 2 monedes de coure.

2034.86. Diner, de 1.07 cm de diàmetre. Desgastada. Possiblement de Jaume II.'

2034.87. Diner, de 1.07 cm de diàmetre. Desgastada. Lleugerament doblegat.

Fauna terrestre

La presència de restes de fauna en aquests sectors és molt minsa. Tota la fauna recuperada correspon a mamífers. Entre els 34 ossos recuperats s'han identificat: 1 bòvid, 1 suïd i 1 oviscaprí.

5.2. UE 2042

En aquest estrat, excavat parcialment, i que correspon a la preparació del paviment de calç del sector 8, S-84, s'ha recuperat 120 fragments i s'han identificat 23 individus. Entre els diferents objectes trobem diferents categories: recipients ceràmics (56,67%), material de construcció (2,5%), objectes metàl·lics (5,83%), objectes de vidre (1,67%), i fauna terrestre (30,83%).

Els objectes ceràmics conformen el conjunt més nombrós de tot el material arqueològic recuperat (68 fragments – 9 individus), format per diverses categories ceràmiques. Tot i que a nivell de fragments hi ha representades les produccions de Pisa daurada valenciana, Pisa blava i daurada, pisa blanca, vidrada monocroma, comuna oxidada i comuna reduïda, les úniques produccions que aporten formes identificables són la pisa blava i daurada amb 2 plats i 1 escudella, la pisa blanca amb 1 pot, i la comuna reduïda amb 3 olles i 1 gerra. De pisa daurada valenciana hi ha un fragment de vora, però enganxa amb un altre fragment del nivell d'enderroc 2034.19, per tant és millor considerar-lo de l'altre estrat.

Pel que fa a la fauna terrestre es van recuperar 37 fragments corresponents a oviscaprins i suïds. Els objectes de vidre en aquest estrat són molt pobres, corresponents a dues bases indeterminades de color verd. També es va recuperar una punta de ferro i una làmina de ferro indeterminada.

5.3. Consideracions cronològiques

El material arqueològic recuperat entre els estrats d'enderroc, tant del sector 1 com del sector 8 presenten la mateixa composició que els altres nivells d'enderroc documentats en altres sectors del castell, sobretot pel que fa al material ceràmic i venen a confirmar la cronologia d'abandonament general de finals del segle xv, que va ser de manera sobtada.

Per altra banda és interessant veure com el nivell **2042**, corresponent a la preparació del paviment S-84 del sector 8, presenta una composició de material molt similar a la dels nivells d'enderroc, amb la única diferència que no hi apareix la ceràmica daurada valenciana, però que s'ha de considerar dins del segle xv. Això indica que les dues últimes reformes es van succeir en pocs anys de diferència i molt properes al moment d'abandonament del castell.

6. CONCLUSIONS

Aquesta Campanya arqueològica ha permès delimitar amb claredat el perímetre del cos central del castell, entendre la circulació interna i documentar el punt d'accés del castell a través del pont que travessava el fossat pel costat nord. També ha permès entreveure diferents fases arquitectòniques que va patir a la zona nord i que es podran acabar de definir en intervencions futures. Pel que fa a la cronologia, el més remarcable és que es confirma el moment d'abandonament sobtat del castell a finals del segle xv. Queda per resoldre la funcionalitat de l'estructura ES-88 situada a la zona nord-est del sector 8 i que correspon a la fase més moderna del castell.

7. ANNEXOS

Inventari d'unitats estratigràfiques Castell de Juià, Zona 2		
Núm. UE	Sector	Descripció
2001	2	Enderroc del sector 2
2002	4	Capa d'enderroc (teules)
2003	4	Capa d'enderroc amb terra groga
2004	4	Capa d'enderroc, incendi
2005	5	Capa de sorra i runa, base de l'escala
2006	7	Enderroc de pedres i argila
2007	5	Rebava de calç adossada a la cara sud del mur M-49
2008	5	Rebliment de la rasa de fonamentació del mur M-49
2009	5	Rasa de fonamentació RS-62
2010	5	Banqueta de fonamentació del mur M-49
2011	5	Nivell d'ocupació antic, funicon a amb el mur M-47
2012	5	Preparació del nivell d'ocupació
2013	5	Capa d'argila neta amb picadís de pissarra
2014	5	Nivell de terra compactada que funciona amb el mur M-48, retallat per M-47
2015	5	Rasa de fonamentació del mur M-47 que afecta la UE 2014
2016	7	Nivell de cendres de l'enderroc de la teulada
2017	4	Paviment de morter de calç
2018	4	Rasa de fonamentació del mur M-48
2019	6	Enderroc de pedres i teules
2020	6	Enderroc/incendi de l'embigat, nivell de carbons i cendres
2021	6	Sòl de circulació
2022	6	FO-69
2023	6	FO-70
2024	6	FO-71
2025	6	FO-72
2026	6	FO-73
2027	6	FO-74
2028	6	FO-75
2029	6	FO-76
2030	6	Pa de morter de calç que colla el FO-73
2031	6	Banqueta de fonamentació del mur M-50
2032	6	Porta OB-60
2033	1	Enderroc
2034	8	Enderroc
2035	8	M-82
2036	8	M-83
2037	8	Paviment de morter de calç S-84
2038	8	M-85
2039	8	M-86
2040	8	M-87
2041	1	Paviment de morter de calç ES-80

2042	8	Capa de terra fosca sota el paviment S-84
2043	8	Capa de terra, rebliment entre el pont i M-87
2044		
2045	8	ES-88
2046	8	M-89
2047	8	M-90
2048	8	M-91
2049	8	M-92
2050	8	M-93
2051	8	M-94
2052	8	M-95
2053	8	M-96
2054	8	M-97
2055	8	Terra de l'interior de l'estructura ES-88
2056	6	M-53
2057	8	Terraplè emntre els murs de la façana. Terra de color beix verd.
2058	8	Terraplè emntre els murs de la façana. Argila vermella sota 2057.

Inventari de material arqueològic

CJ-2033		CASTELL DE JUIÀ		Inventari de Materials Arqueològics						
Núm.Ref.	Classe	Tipus	P.C.	Vor.	Bas.	Nans.	Inf.	Indiv.	Observacions	
2033.1	Pisa verd i manganès	Plat			1			1	EL fragment no té decoració.	
2033.2	Pisa verd i manganès	Plat					1	0	Decoració en manganès	
2033.3	Pisa blava valenciana	Escudella		2			1	1		
2033.4	Pisa blava valenciana	Plat					3	0	Decoració en manganès	
2033.5	Pisa blanca	Escudella		1				1		
2033.6	Pisa blanca	Escudella					3	0		
2033.7	Pisa daurada valenciana	Escudella	1					1	Mètopes amb reticulat.	
2033.8	Pisa daurada valenciana	Escudella			1			1	Estrella central.	
2033.9	Pisa blava i daurada	Escudella		2			1	1	Mètopes amb roleus.	
2033.10	Vidrada monòcroma	Setra		1	1		2	1	Vidrt verd.	
2033.11	Vidrada de cuina	Olla		1				1	Vidrat verd.	
2033.12	Comuna oxidada	Gerra gran			1		5	1		
2033.13	Comuna reduïda	Olla 2		1				1		
2033.14	Comuna reduïda	Olla 2		1				1		
2033.15	Comuna reduïda	Olla 2				1		0	Nansa amb apèndix punxegut.	
2033.16	Comuna reduïda	Indeterminat				1		0	Trífida.	
2033.17	Comuna reduïda	Olla					15	0		
2033.18	Comuna reduïda	Gerra gran			1		1	1	Pasta depurada i llisa.	
2033.19	MCNR	Peça dsicoïdal	1					1	Similar al de una altra UE. Pot ser de com-ib-ox?	
2033.20	Material de construcció	Teula		2				1	Pasta de comuna reduïda.	
2033.21	Objecte de pedra	Pedra d'esmolar	1					1	Esquist.	
2033.22	Objecte de pedra	Fust		1				1	De finestra geminada, com el del sector 7	
2033.23	Objecte de vidre	Ampolla		1				1	Vidre verd	
2033.24	Objecte de vidre	Ampolla		1				1	Vidre verd	
2033.25	Objecte de vidre	Indeterminat					10	0	Vidre verd	
2033.26	Objecte de vidre	Copa		1				1	Vidre blanc	
2033.27	Objecte de vidre	Copa		1				1	Vidre blanc	
2033.28	Objecte de vidre	Copa		1				1	Vidre blanc	
2033.29	Objecte de vidre	Copa					8	0	Vidre blanc	
2033.30	Fauna terrestre	Ovicapri		6				0		
2033.31	Fauna terrestre	Suid		4				1		
2033.32	Objecte de ferro	Punta		7				7	Secció quadrada i cabota circular.	
2033.33	Mat. Constr.	Placa de travertí					1	0		

Enderroc

	P.C.	Vores	Base	Nans.	Inf.	Fragments	Individus
TOTALS	3	34	5	2	51	95	29

CJ-2034

CASTELL DE JUIÀ Inventari de Materials
Arqueològics

Núm.Ref.	Classe	Tipus	P.C.	Vor.	Bas.	Nans.	Inf.	Indiv.	Observacions
2034.1	Pisa verd i manganès	Plat		2				1	Orla senzilla
2034.2	Pisa verd i manganès	Plat		1				1	Orla dels peixos
2034.3	Pisa verd i manganès	Plat					2	0	Sense decoració
2034.4	Pisa blava valenciana	Escudella		1				1	
2034.5	Pisa blava valenciana	Escudella					3	0	Motiu de la corona.
2034.6	Pisa blava valenciana	Escudella					5	0	Motius variats. Un exemplar de manganès de la primera meitat del segle XV.
2034.7	Pisa blava valenciana	Escudella					6	0	Palmetes i fulles ratllades.
2034.8	Pisa blava valenciana	Pot					1	1	Decoració externa.
2034.9	Pisa blava valenciana	Plat		1				1	
2034.10	Pisa blava valenciana	Plat		1				1	
2034.11	Pisa blava valenciana	Plat	1					1	Fulles.
2034.12	Pisa blava valenciana	Plat			1		1	0	Orla amb ziga-zaga i decoració vegetal central.
2034.13	Pisa blava valenciana	Plat			1			0	Decoració senzilla.
2034.14	Pisa blava valenciana	Plat			1		1	1	Decoració senzilla.
2034.15	Pisa blava valenciana	Plat					6	0	Palmetes i fulles ratllades.
2034.16	Pisa daurada valenciana	Escudella		1			1	1	Margalló.
2034.17	Pisa daurada valenciana	Escudella		1			3	1	Mètopes i roleus.
2034.18	Pisa daurada valenciana	Escudella		1				1	
2034.19	Pisa daurada valenciana	Escudella		1				1	
2034.20	Pisa daurada valenciana	Escudella			1			0	Peu anular, base retallada, decoració central d'estrella de 25 raigs.
2034.21	Pisa daurada valenciana	Escudella			1			0	Fons còncav, base retallada.
2034.23	Pisa blava i daurada	Escudella 3		1				1	Arrencament d'orelleta.
2034.24	Pisa blava i daurada	Escudella		1				1	Orla blava i reticulat daurat.
2034.25	Pisa blava i daurada	Escudella					1	0	Motiu de la corona.
2034.26	Pisa blava i daurada	Plat					1	0	Decoració vegetal.
2034.27	Pisa blanca	Escudella		2				2	No té vernís extern, producció catalana?
2034.28	Pisa blanca	Escudella		1				1	
2034.29	Pisa blanca	Escudella		1				1	
2034.30	Pisa blanca	Plat		1			1	1	
2034.31	Pisa blanca	Plat			1		1	1	
2034.32	Pisa blanca	Escudella					1	0	
2034.33	Pisa blava catalana	Plat			1			1	Estrella central de 8 raigs. Peu anular.

2034.34	Vidrada monòcroma	Escudella	1				1	Vidrat melat.
2034.35	Vidrada monòcroma	Escudella		1		4	1	Vidrat melat.
2034.36	Vidrada monòcroma	Tallador	1				1	Vidrat verd.
2034.37	Vidrada monòcroma	Tallador	1				1	Cremat.
2034.38	Vidrada monòcroma	Gibrella	1				1	Vidrat verd.
2034.39	Vidrada monòcroma	Setra	1				1	Vidrat melat.
2034.40	Vidrada monòcroma	Setra	1				1	Vidrat melat.
2034.41	Vidrada monòcroma	Indeterminat		1			0	Fons pla. Vidrat melat.
2034.42	Vidrada monòcroma	Indeterminat		1			0	Fons pla. Vidrat melat.
2034.43	Vidrada monòcroma	Indeterminat		1			0	Fons pla. Vidrat melat.
2034.44	Vidrada monòcroma	Pot		1			1	Fons pla diferenciat. Cremat.
2034.45	Vidrada monòcroma	Indeterminat				4	0	Fons pla diferenciat. Cremat.
2034.46	Comuna oxidada	Alfàbia	1	1		37	1	
2034.47	Comuna oxidada	Indeterminat				3	0	
2034.48	Vidrada monòcroma	Setra	1				1	Vidrat melat.
2034.49	Vidrada monòcroma	Setra	1				0	Fragment d'un bec.
2034.50	Vidrada de cuina	Indeterminat				2	0	
2034.51	Comuna reduïda	Gerra gran				4	1	Pasta depurada i superfícies llises.
2034.52	Comuna reduïda	Gerra	1	1		26	1	Pasta depurada i superfícies llises.
2034.53	Comuna reduïda	Greixonera	6			2	1	
2034.54	Comuna reduïda	Greixonera	3				1	
2034.55	Comuna reduïda	Greixonera	1				1	També hi ha l'arrencament del bec vessador.
2034.56	Comuna reduïda	Greixonera	1				1	
2034.57	Comuna reduïda	Greixonera		5			0	No enganxen, però poden ser de la 2034.53
2034.58	Comuna reduïda	Greixonera	1				0	Fragment de bec
2034.59	Comuna reduïda	Olla 1	1				1	
2034.60	Comuna reduïda	Olla 2	8		1		1	Nansa amb apèndix punxegut.
2034.61	Comuna reduïda	Olla 2	1				1	
2034.62	Comuna reduïda	Olla 2	1				1	
2034.63	Comuna reduïda	Olla 2	1				1	
2034.64	Comuna reduïda	Olla 2	1				1	
2034.65	Comuna reduïda	Olla 2	2				1	

2034.66	Comuna reduïda	Olla 2		2				1	
2034.67	Comuna reduïda	Olla 2		2				1	
2034.68	Comuna reduïda	Olla 2		1				1	
2034.69	Comuna reduïda	Gerra Julia Beltran IIb		1				1	
2034.70	Comuna reduïda	Gerra		1				1	
2034.71	Comuna reduïda	Gibrell		1				1	
2034.72	Comuna reduïda	Gibrell		4				1	
2034.73	Comuna reduïda	Gibrell		3				1	Decoració d'ones incisa.
2034.74	Comuna reduïda	Olla			2			0	
2034.75	Comuna reduïda	Olla				11		0	De tot tipus.
2034.76	Comuna reduïda	Indeterminat		1				0	Broc amb bec pinçat.
2034.77	Comuna reduïda	Indeterminat					173	0	
2034.78	Comuna reduïda	Indeterminat					7	0	Decorats amb línies incises paral·leles.
2034.79	Comuna reduïda	Cossi bugader					21	2	Decorats amb línies incises paral·leles. Dos brocs.
2034.80	Àmfora ibèrica			1				1	
2034.81	Àmfora indeterminada						1	1	
2034.82	Objecte de pedra	Projectil lític	1					1	Peça treballada, té un punt de recolzament pla. Una fractura. Calcària. 1670 gr. 11 cm
2034.83	Objecte de pedra	Peça dsicoïdal	1					1	Esquist.
2034.84	Objecte de vidre	Indeterminat					3	1	Vidre verd.
2034.85	Fauna terrestre	Variats					24	2	Ovicaprí, bòvid?
2034.86	Numismàtica	Diner	1					1	1,07 cm de diàmetre
2034.87	Numismàtica	Diner	1					1	1,07 cm de diàmetre. Una mica doblegada.
2034.88	Objecte de bronze	Peça dsicoïdal	1					1	Forat descentrat.
2034.89	Objecte de bronze	Aplic		3				1	Làmina rectangular, prima decorada amb sanefa vegetal. Un fragment està plegat en
2034.90	Objecte de ferro	Làmina		2				1	Làmina de forma trapezoidal i extrems arrodonits, els dos fragments no enganxen,
2034.91	Objecte de ferro	Balda	1					1	
2034.92	Objecte de ferro	Ferro de porta		1				1	Té reblons. Un extrem està doblegat o forma corbada.
2034.93	Objecte de ferro	Sivella	1					1	Falta l'agulla.
2034.94	Objecte de ferro	Làmina	1					1	
2034.95	Objecte de ferro	Làmina		1				1	
2034.96	Objecte de ferro	Punta		21				21	Secció quadrada i cabota circular.

Enderroc

	P.C.	Vores	Base	Nans.	Inf.	Fragments	Individus
TOTALS	9	99	21	12	345	486	92

CJ-2042

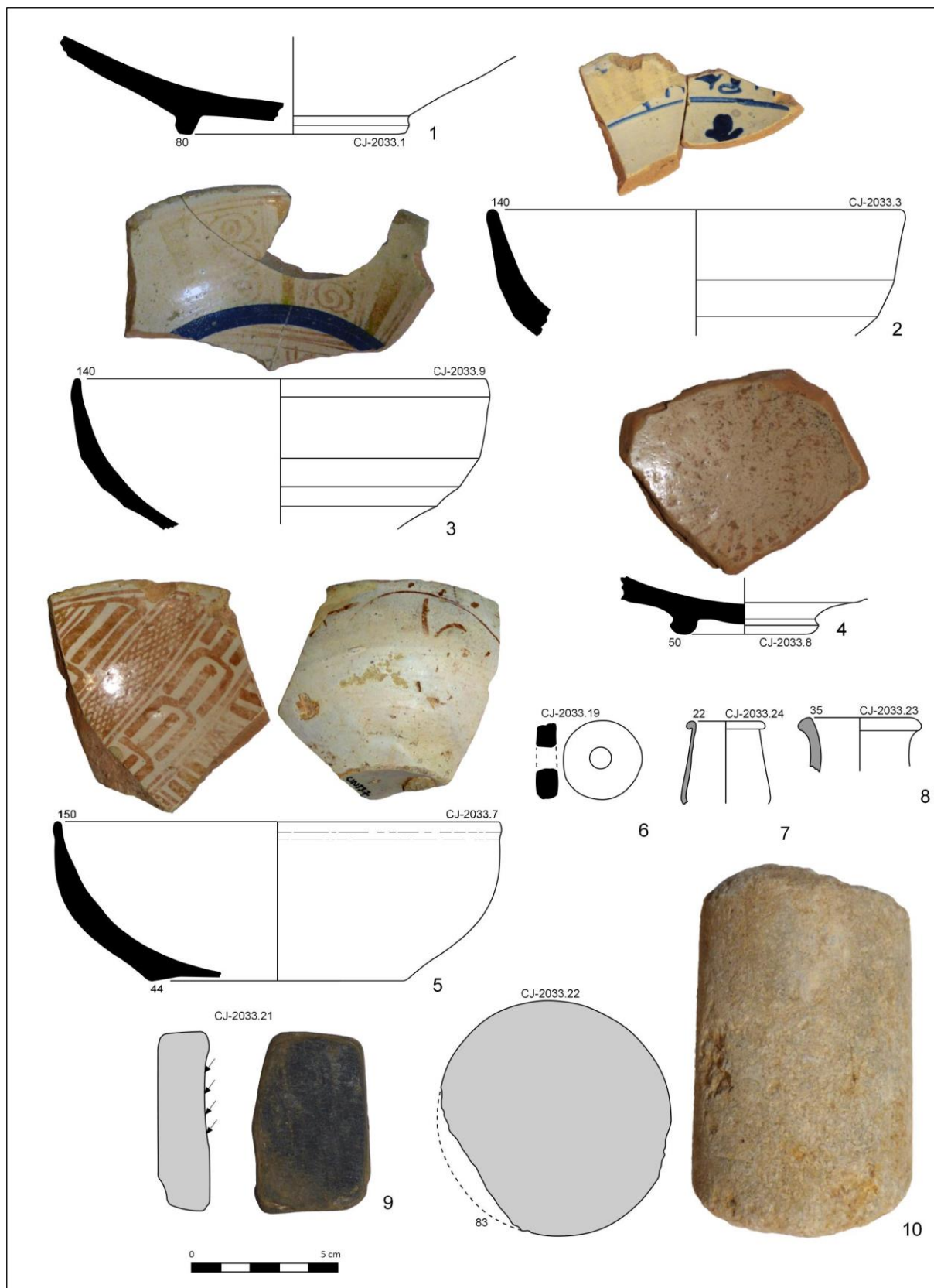
CASTELL DE JUIÀ Inventari de Materials
Arqueològics

Núm.Ref.	Classe	Tipus	P.C.	Vor.	Bas.	Nans.	Inf.	Indiv.	Observacions
2042.1	Pisa daurada valenciana	Escudella		1				0	Enganxa amb la 2034.19
2042.2	Pisa blava i daurada	Escudella		1	1			1	
2042.3	Pisa blava i daurada	Plat		1				1	
2042.4	Pisa blava i daurada	Plat		1				1	
2042.5	Pisa blava i daurada	Plat			1			0	
2042.6	Pisa blava i daurada	Plat					1	0	
2042.7	Pisa blanca	Pot		1				1	
2042.8	Pisa blanca	Escudella					3	0	
2042.9	Vidrada monòcroma	Indeterminat					3	0	
2042.10	Comuna oxidada	Gerra gran					1	0	
2042.11	Comuna reduïda	Olla 2		2				1	
2042.12	Comuna reduïda	Olla 2		1				1	
2042.13	Comuna reduïda	Olla 2		1				1	
2042.14	Comuna reduïda	Gerra		1				1	
2042.15	Comuna reduïda	Indeterminat			1			0	
2042.16	Comuna reduïda	Gibrella		1				1	
2042.17	Comuna reduïda	Cossi bugader					6	0	
2042.18	Comuna reduïda	Indeterminat					6	0	Decorats amb línies incises paral·leles.
2042.19	Comuna reduïda	Indeterminat					37	0	
2042.20	Fauna terrestre	Variats					37	2	Ovicaprí i suïd.
2042.21	Objecte de vidre	Indeterminat			1			1	Vidre verd.
2042.22	Objecte de vidre	Indeterminat			1			1	Vidre verd.
2042.23	Mat. Constr.	Rierenc	3					3	
2042.24	Objecte de ferro	Làmina		1				1	
2042.25	Objecte de ferro	Punta		6				6	Secció quadrada, caboa circular.

Capa de terra negra sota paviment S-84

	P.C.	Vores	Base	Nans.	Inf.	Fragments	Individus
TOTALS	3	18	5		94	120	23

Dibuix de material arqueològic



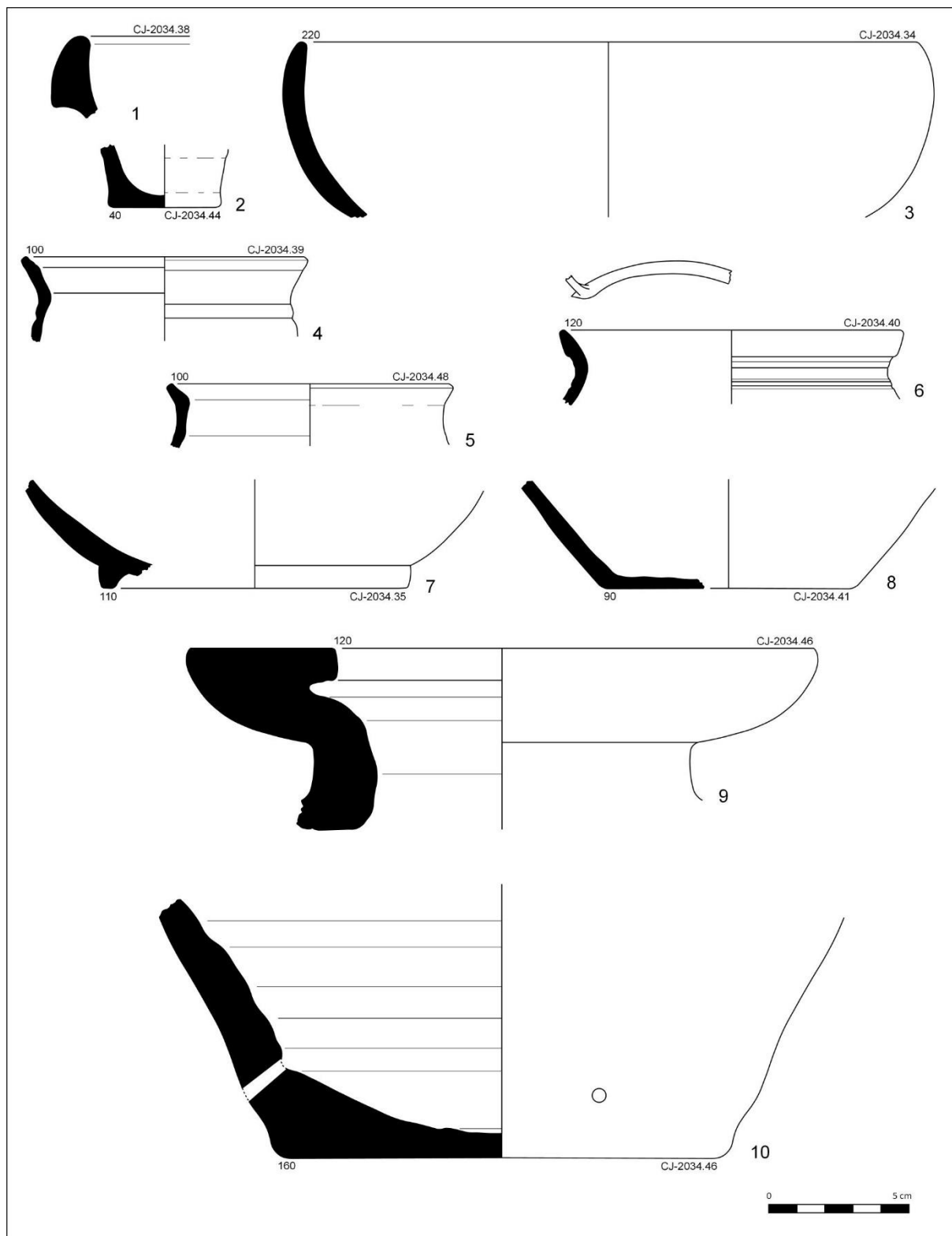
Material de la UE 2033. 1: pisa en verd i manganès, 2: pisa blava valenciana, 3: pisa blava i daurada valenciana, 4 i 5: pisa daurada valenciana, 6: fitxa perforada, 7 i 8: recipients de vidre, 9: pedra d'esmolar, 19: fust de columna de finestra.



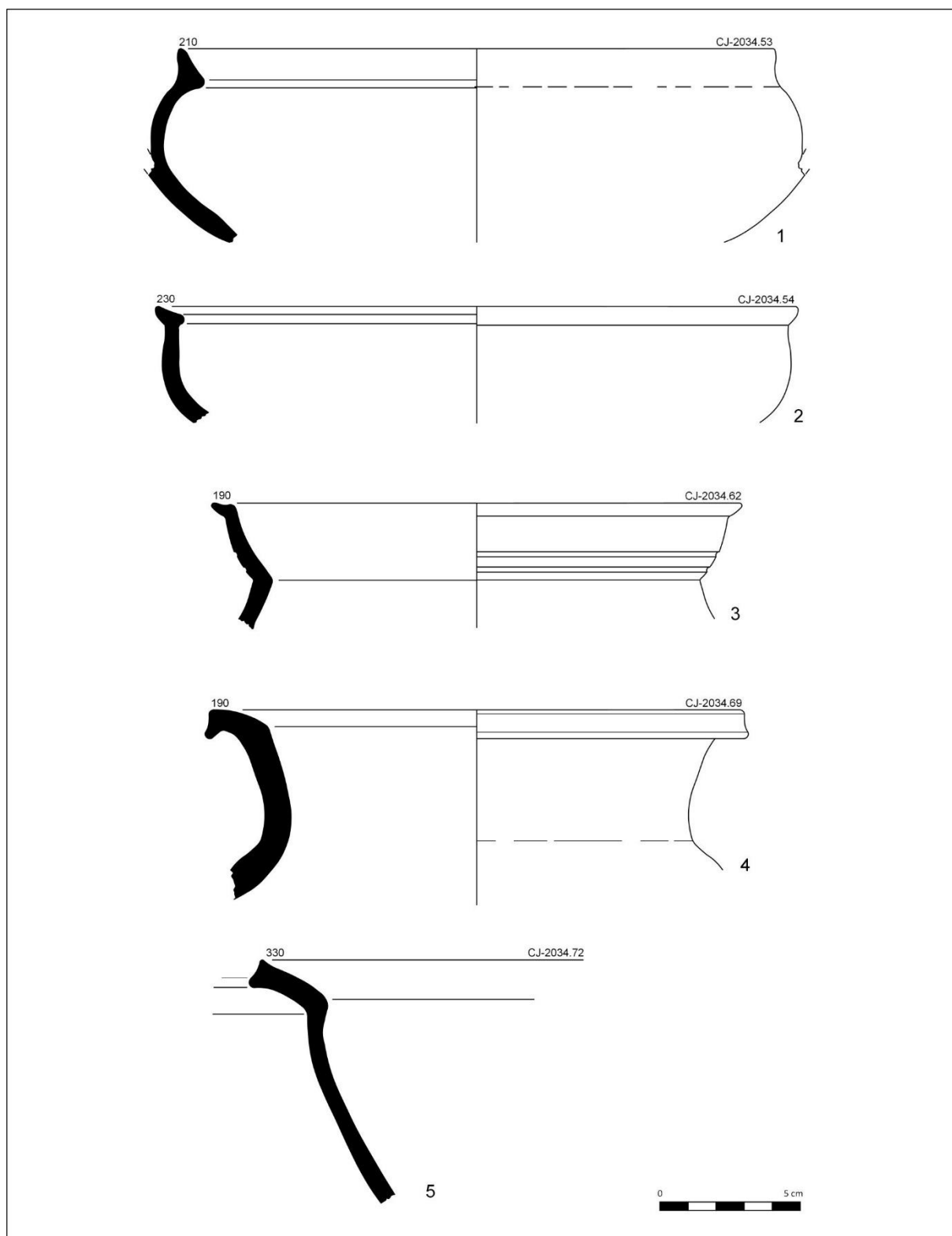
Material arqueològic de la UE 2034. 1 i 2: pisa en verd i manganès, 3-5: pisa blava valenciana, 6: pisa blava catalana, 7 i 8: pisa blava i daurada valenciana, 9-11: pisa blanca, 12 i 13: pisa daurada valenciana.



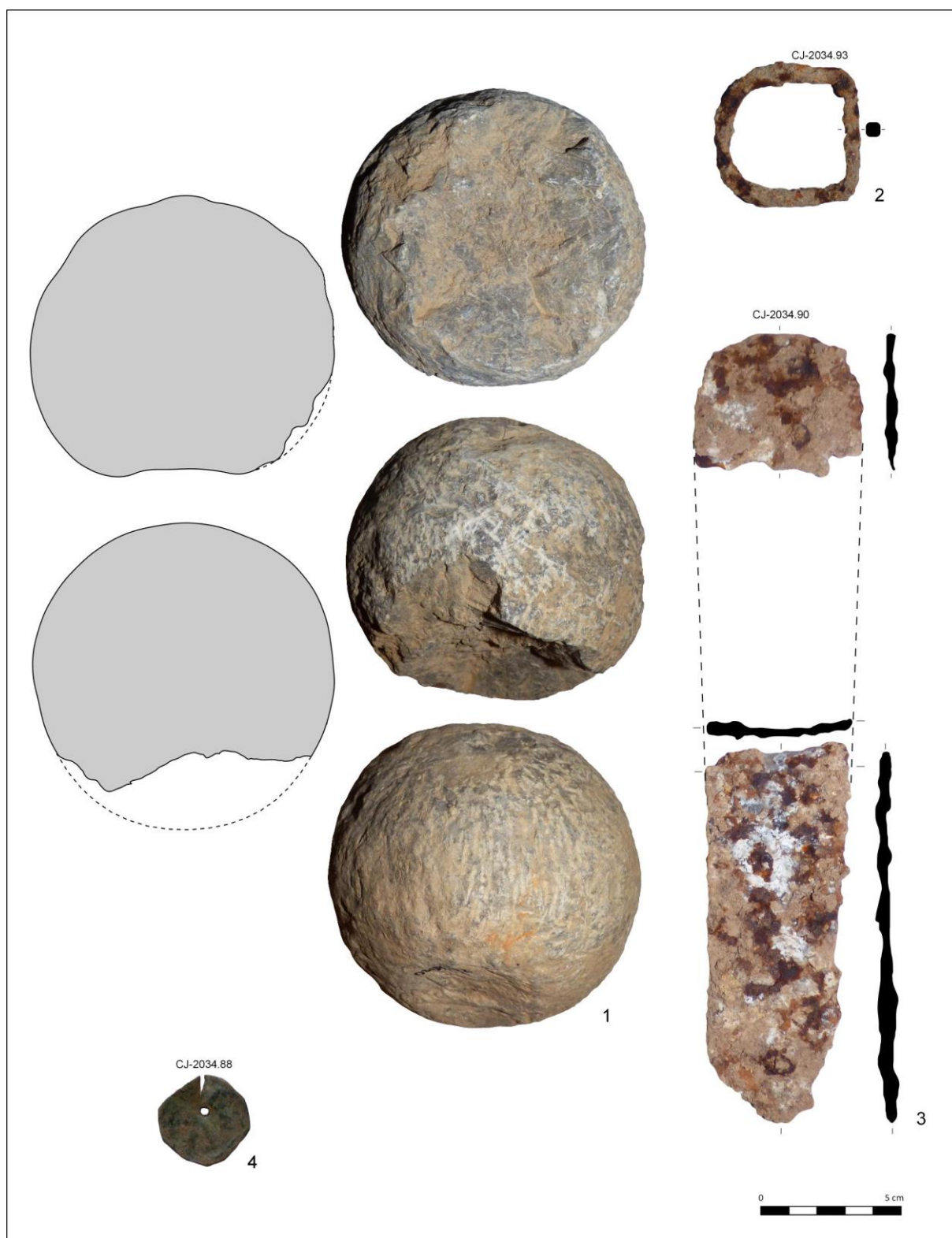
Material arqueològic de la UE 2034. Plats de pisa blava Valenciana.



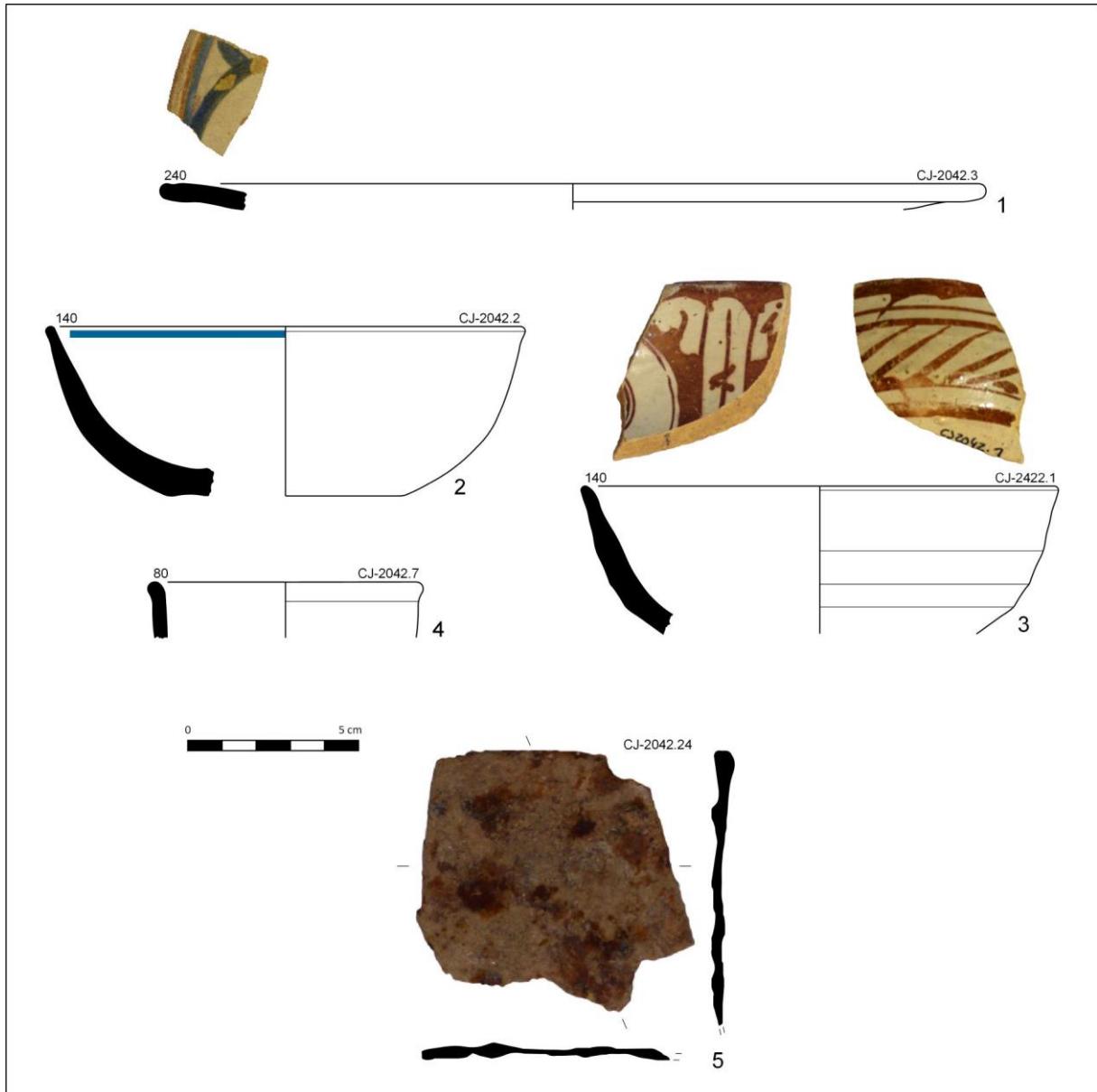
Material arqueològic de la UE 2034. 1-7: ceràmica vidrada monocroma, 8-10: ceràmica comuna oxidada.



Material arqueològic de la UE 2034. Ceràmica comuna reduïda.



Material arqueològic de la UE 2034. 1: projectil de bombardera de pedra calcària. 2: sivella de corretja. 3: làmina. 4: disc perforat de bronze.



Material arqueològic de la UE 2042. 1: pisa blava valenciana. 2: pisa blava i daurada valenciana. 3: pisa daurada valenciana. 4: pisa blanca. 5: làmina de ferro.

Fotografies



Foto 1: Sector 8 abans d'iniciar els treballs arqueològics, vist des de l'est.



Foto 2: Sector 8 abans d'iniciar els treballs arqueològics, vist des del sud.



Foto 3: Sector 8 abans d'iniciar els treballs arqueològics, vist des del nord-est.



Foto 4: Sector 1 abans d'iniciar els treballs arqueològics, vist des del nord-est.



Foto 5: Sector 1 abans d'iniciar els treballs arqueològics, vist des de l'oest.



Foto 6: Vista general de la façana est abans de retirar la rampa formada per la terrera de les excavacions anteriors.



Foto 7: Desenvolupament dels treballs de retirada d'enderrocs i rabasses al sector 8.



Foto 8: Desenvolupament dels treballs de retirada d'enderrocs i rabasses al sector 8.



Foto 9: Treballs de neteja de la façana est del castell.



Foto 10: Treballs de retirada de la terrera acumulada a l'ala est del fossat.



Foto 11: Detall de l'estructura ES-88 del sector 8, vista des del sud-est.



Foto 12: Detall de l'estructura ES-88 del sector 8, vista des del sud-oest.



Foto 13: Porta d'entrada al castell amb el replà format pels murs M-82 i M-83. Vist des del sud-est.



Foto 14: porta d'entrada al castell amb el replà format pels murs M-82 i M-83 del sector 8, vist des del nord-oest.



Foto 15: Vista general del sector 8 des del nord, amb el paviment de morter de calç S-84 en primer terme.



Foto 16: Detall de la cara est del mur M-85, corresponent a la penúltima fase de remodelació. Vist des del nord-est.



Foto 17: Vista general del sector 1 amb el paviment de morter de calç, S-80. Vist des del nord-est.



Foto 18: Detall del paviment de morter de calç del sector 1, S-80, amb els dos forats de pal.



Foto 19: Detall de l'angle nord-est del castell. Es poden observar les diferents fases constructives d'aquesta zona del castell.



Foto 20: Vista zenital del sondeig realitzat al fossat del castell. Es poden observar els arrencaments dels arcs que sostenien el pont que travessava el fossat.



Foto 21: Vista frontal dels arrencaments dels arcs que sostenien el pont que permetia travessar el fossat.



Foto 22: Vista de la façana nord del castell amb els arrencaments dels arcs del pont.



Foto 23: Detall de la cantonada nord-est çun cop finalitzats els treballs de neteja.



Foto 24: Vista general de la façana est un cop finalitzats els treballs de neteja.



Foto 26: Detall del mur M-9 del pati interior del castell. Desmuntat parcialment per poder-lo reconstruir.



Foto 25: Detall dels treballs de neteja i desmuntat del mur M-9 per iniciar els treballs de reconstrucció.



Foto 27: Treballs de preparació per a la reconstrucció de l'escala del pati interior.



Foto 28: Detall dels treballs de reconstrucció del mur M-9 que fa de contrafort de l'escala del pati interior.



Foto 29: Vista del mur M-9 en procés de reconstrucció.



Foto 30: Detall dels treballs de reconstrucció de l'escala del pati interior.



Foto 31: Treballs de reconstrucció de l'escala del pati interior.



Foto 32: Treballs de reconstrucció de l'escala del pati interior.



Foto 33: Treballs de reconstrucció de l'escala del pati interior.



Foto 34: Treballs de reconstrucció de l'escala del pati interior.



Foto 35: Detall dels graons prefabricats a mida per l'escala interior.



Foto 36: Detall del procés de construcció de l'escala del pati interior.



Foto 37: Vista posterior de l'escala un cop finalitzada.

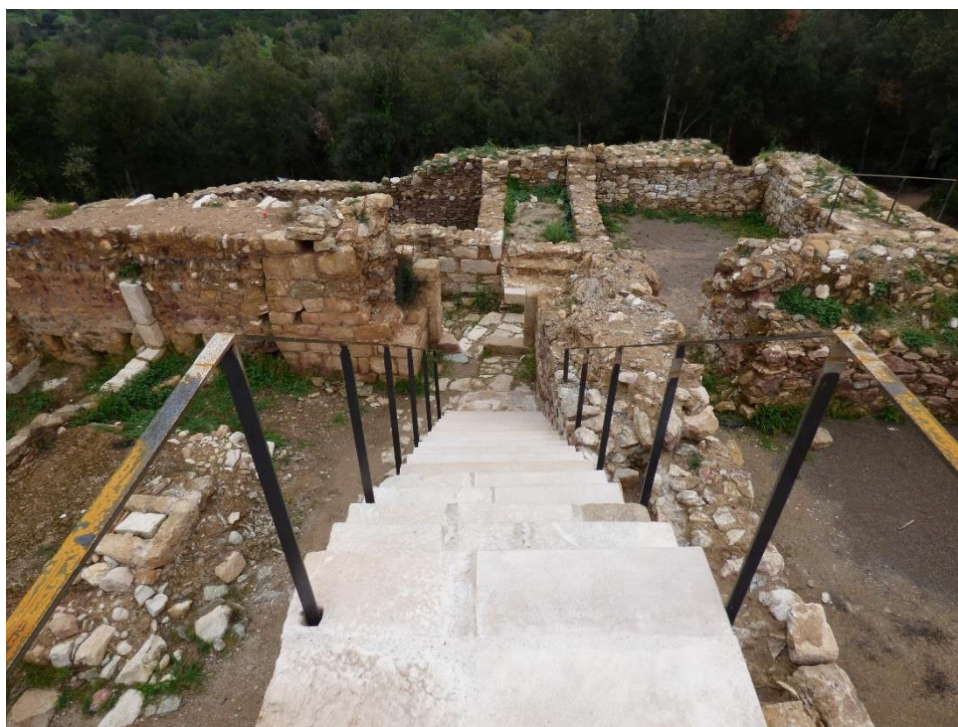


Foto 38: Detall de l'escala un cop finalitzada.



Foto 39: Vista general de l'escala un cop finalitzada.



Foto 40: Vista frontal de l'escala un cop finalitzada.



Foto 42: Treballs de neteja del bosc adjacent a la banda nord.



Foto 41: Vista del bosc un cop finalitzats els treballs de neteja.