

MEMÒRIA ARQUEOLÒGICA
Desmuntatge estructures Santa Maria del Pla

Promotor: MAS DE SERRET SCP

Direcció: Cristina Masvidal

Àger, març 2020

FITXA TÈCNICA

INTERVENCIÓ: Intervenció arqueològica a l'església de Santa Maria del Pla

MUNICIPI: Àger

COMARCA: La Noguera

CAMPANYA: 2012 **RESOLUCIÓ:** 0393S/1050/2012

TIPUS D'INTERVENCIÓ: Excavació arqueològica preventiva

CRONOLOGIA: Segles V - XX

DIRECCIÓ: Cristina Masvidal Fernández

EXECUCIÓ: Cristina Masvidal Fernández

PROMOTOR: Mas de Serret SCP

PARAULES CLAU: Desmuntatge estructures, església romànica, necròpolis segles V - VII, sarcòfag, estructura negativa

INDEX

1. INTRODUCCIÓ	4
2. SITUACIÓ	4
3. ANTECEDENTS HISTÒRICS I ARQUEOLÒGICS	5
4. MOTIUS DE LA INTERVENCIÓ I OBJECTIUS	6
5. METODOLOGIA	7
6. ACTUACIONS REALITZADES	8
7. MATERIAL ARQUEOLÒGIC DOCUMENTAT	14
8. CONCLUSIONS	15
9. UNITATS ESTRATIGRÀFIQUES DOCUMENTADES	17
10. INVENTARI MATERIAL ARQUEOLÒGIC	18
11. BIBLIOGRAFIA	19
ANNEX: PLANTES I SECCIONS	20

1. INTRODUCCIÓ

En data 14-18 de febrer de 2011 es produí l'excavació arqueològica a Santa Maria del Pla, promoguda pel Servei d'Arqueologia i Paleontologia de Catalunya, SSTT de Lleida (DGPC) i realitzada per Arqueociència Serveis Culturals SL, de la qual es presentà la memòria corresponent per part d'Arqueociència (Trullàs 2011).

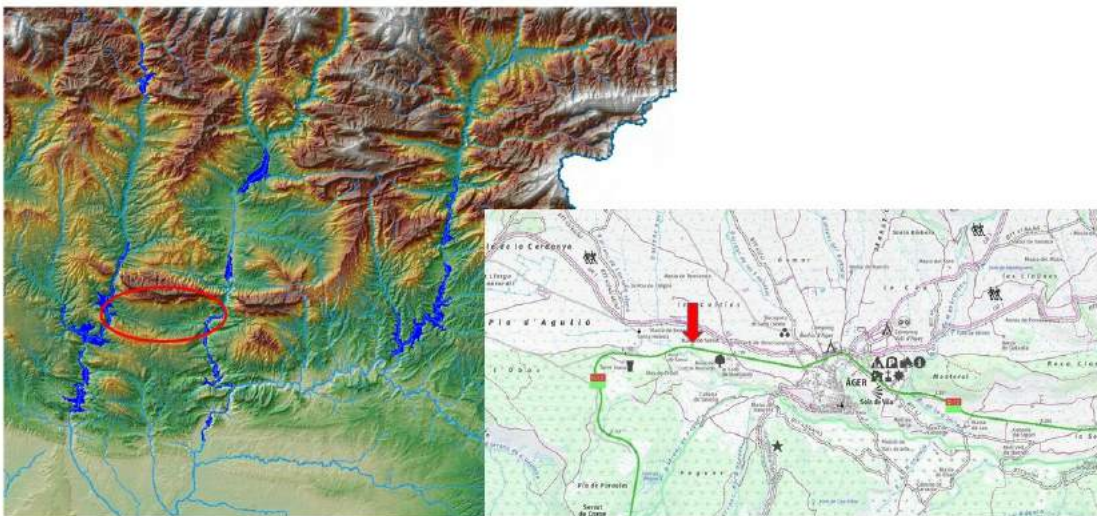
El gener de 2012 se sol·licità pel promotor mitjançant informe pertinent permís per procedir al desmuntatge d'algunes de les estructures documentades per procedir a l'adequació de l'espai com a sala d'hostes dins la casa dedicada a turisme rural, i posteriorment una pròrroga del període de treball que fou concedida pel Departament de Cultura amb data 23/4/2012.

Presentem la memòria d'aquestes actuacions que es van dur a terme el 2012.

2. SITUACIÓ

El municipi d'Àger (la Noguera), està situat al límit amb l'Aragó i la comarca del Pallars Jussà, entre els rius Noguera Ribagorçana i Noguera Pallaresa, sota el relleu accidentat de la serra del Montsec d'Ares.

L'església de Santa Maria del Pla, indret on es dugué a terme la intervenció, es troba encastada dins la Masia de Serret, masia que s'alça vers el segle XIX sobre les ruïnes de l'antic temple. El mas es troba situat a 1 km de la vila d'Àger, al costat de la carretera en direcció a Agulló, en un indret on encara s'hi pot veure el vell camí que enllaçava Àger amb Agulló, Corçà i la Ribagorça.



Situació de la Masia de Serret i l'església de Santa Maria del Pla

La seva situació topogràfica segons el sistema de coordenades UTM és:
 X= 313506.0 m Y= 4652852.3 m Z= 633 m snm.

3. ANTECEDENTS HISTÒRICS I ARQUEOLÒGICS

El primer esment que es fa de l'església de Santa Maria del Pla, el trobem entre les donacions que realitzen Arnau Mir de Tost i la seva esposa Arsenda al monestir de Sant Pere d'Àger l'any 1048. Així, l'església de Santa Maria del Pla fou lliurada a l'abadia juntament amb els alous, les vinyes i els arbres de l'indret i amb la dominicatura que allà posseïen.

El document descriu com l'església es trobava assentada en un pla al costat del camí que menava d'Àger al riu Noguera Ribagorçana (dit Noguerola) i al castell de Bellmunt. Alhora, durant la descripció de les afrontacions que s'atorguen, es realitza una acurada descripció dels límits que abasten aquestes. Així, a llevant el límit era el puig anomenat Asper (terme d'Àger), al sud, el bosc que es trobava davant de l'església de Santa Maria del Pla; vers Espanya o a Pedeger, a ponent, el límit el posava el coll anomenat d'Agulló, i finalment, al nord, el camí que menava cap a l'església de Santa Coloma tancava les afrontacions.

Hem de suposar que l'església subsisteix durant l'època gòtica en què s'hi fan reformes. En el segle XVIII encara és a la llista de les possessions de Sant Pere d'Àger. A partir d'aquí hem de suposar que l'església s'abandonaria, s'enderrocava el sostre i la part de la nau de ponent, potser en el marc de la primera carlinada. En algun moment del segle XIX, potser vinculat a la desamortització de Mendizábal, passa a mans particulars juntament amb la terra de cultiu i s'inicia la construcció del mas, tot aprofitant les estructures de l'església com a fonamentació de la casa, refent-les en la part de ponent i construint un nou sostre amb bigam de fusta. Es partí llavors el temple en dos espais mitjançant un mur de maçoneria tradicional (pedra sense desbastar i morter per lligar): a llevant, l'absis, l'arc presbiteral i part de la nau, espai que s'adequa com a celler, i el sostre refet on s'hi instal·len els conductes per fer caure el vi des del cup, a la primera planta. Per accedir-hi, es fa una obertura a la banda sud de l'absis. A ponent, s'adequa l'espai per instal·lar-hi els animals de peu: es construeix una menjadora que cobrirà el sarcòfag UF5, es reomplirà amb material de rebuig el sarcòfag UF1 (potser llavors es treu la tapa) i altres estructures del jaciment es tallen o es destrueixen en part per construir la quadra. Fins al seu abandó com a casa de pagès, al segle XX, aquestes estructures vinculades a l'explotació agrària i ramadera van romandre-hi.

Les característiques arquitectòniques de l'església romànica de Santa Maria del Pla i el seu context històric ha estat descrit diverses vegades, i a aquesta bibliografia ens remetem (Trullàs 2011:6, Fité 1994:140).

El 2011 es produeix l'excavació arqueològica d'aquesta quadra, de 24m², ja que la masia s'estava adequant per a turisme rural i calia rebaixar el terra i anivellar-lo per construir una sala d'estar.

Els resultats de l'excavació poden consultar-se a la memòria arqueològica (Trullàs 2011).

Resumint, en l'àmbit intervingut es documentaren (Annex 1):

- Sarcòfags. 3 documentats, tots 3 exempts, fets de gres del Montsec, buidats de grans blocs, originalment amb tapa, a 2 vessants. Les tapes no tenen gravats ni simbologia. L'únic excavat presentava restes d'un individu molt malmeses degut al reompliment modern i a les humitats. En treure les restes van esmicolar-se. Un ha quedat intacte, l'altre no es pot excavar ja que actua de fonament del mur romànic que alhora és fonament del mas. L'orientació de l'individu era est-oest (cap a l'oest).
- 2 inhumacions. Tombes construïdes amb pedres mitjanes, excavades al terra, de mides més petites que els sarcòfags. Contenien restes humanes, incompletes, tallades per estructures posteriors, que van poder excavar-se. 2 són individus masculins, en posició plana. Tampoc aparegué cap material arqueològic associat als inhumats.
- Altres estructures: murs, paviments, un pilar i forat de pal. Els paviments documentats durant l'excavació són tots moderns, associats als treballs de la masia, empedrats i enllosats (probablement aprofitant les lloses de tapament de les tombes) per regular el terra. El pilar, que tallava els peus d'una de les tombes de pedres, possiblement està associat al temple igual com les restes d'un mur. Finalment, un forat de pal segons Trullàs podria estar associat a l'estrat de la necròpolis i a una possible estructura construïda amb materials peribles, no conservats. Altres murs s'associen a una reforma gòtica del XIII.

Amb posterioritat es procedí a datar per C-14 les restes humanes de la UF3, una de les inhumacions que donà com a resultat: cal dC 583-658 (UBAR-1277).

4. MOTIUS DE LA INTERVENCIÓ I OBJECTIUS

La intervenció de 2012 es dugué a terme en el marc dels treballs que s'estan realitzant a la masia de Serret, per tal de recuperar i reformar alguns dels seus àmbits per a la seva explotació turística com a casa de turisme rural.

Els treballs afecten part de les estructures del jaciment arqueològic (necròpolis i estructures associades s. VI-VII) anterior a la construcció de l'església romànica, així com estructures amb una cronologia posterior a la seva construcció (la majoria modernes s. XIX-XX). En cap cas afecten a les pròpies estructures que sobreviuen de l'edifici del segle XI.

Per aquest motiu, es va sol·licitar el corresponent permís al Servei d'Arqueologia i Paleontologia de Catalunya SSTT de Lleida (DGPC). L'execució dels treballs l'ha duta a terme l'arqueòloga Cristina Masvidal Fernández, alhora propietària de la casa.

Objectius

L'objectiu principal de l'actuació era rebaixar tot l'espai de l'àmbit intervingut per assolir una cota determinada però igual en tot l'espai. Aquest espai, part de la nau de l'església de Santa Maria del Pla, estarà destinat a sala d'estar per a ús dels hostes de turisme rural de la casa. En conseqüència, atès que algunes de les restes arqueològiques es trobaven per sobre de la cota que calia assolir, el seu desmuntatge controlat havia de dur-se a terme, una vegada feta l'excavació i documentació. En tot cas, el criteri que ha prevalgut ha estat el de mantenir in situ tantes restes arqueològiques com fos possible i crear superestructures de protecció per conservar-les i alhora mòbils per facilitar una eventual visita o revisió de les restes arqueològiques.

5. METODOLOGIA

La intervenció s'adaptà a la metodologia habitual en aquests casos, això significa que s'ha continuat amb el mètode de registre de les dades utilitzat durant l'excavació de 2011, el proposat per E.C. Harris i per A. Carandini, modificat a partir de la pràctica arqueològica en aquest tipus de jaciments i de les circumstàncies concretes de l'excavació. Per al registre objectiu dels elements i estrats exhumats s'ha realitzat una numeració correlativa d'aquests denominats «Unitat Estratigràfica» (UE) que individualitzen uns dels altres. Cada UE té una fitxa en la que s'indica: la seva ubicació en el context general del jaciment, la seva descripció, la seva cronologia i la seva posició física respecte a les altres unitats estratigràfiques. Finalment, s'incorpora a la memòria final una llista-resum de les mateixes. El material gràfic està compost per plantes generals i seccions generades per l'excavació de 2011; i, per suposat, el material fotogràfic imprescindible per a la constància visual dels treballs realitzats. Les cotes preses durant la intervenció es troben expressades a la planimetria com a cotes relatives, partint de la cota 0.00 m presa al sepulcre 03, ja que aquest és l'únic element de l'àmbit que no quedarà cobert per les obres ni haurà de dur-se el seu desmuntatge o desplaçament.

Els materials arqueològics recuperats durant la intervenció, han estat col·locats en bosses de plàstic individualitzades segons cada UE, inscrivint-se a cada bossa la sigla del jaciment, ASMP'12 (Àger Santa Maria del Pla - 2012) i el seu corresponent número d'UE. A l'interior de la mateixa bossa s'hi ha col·locat una petita etiqueta plàstica amb les mateixes dades que a la part exterior de la bossa. Un cop finalitzada l'excavació, els materials foren

rentats i posteriorment cada peça fou siglada amb tinta, constant la sigla ASMP-número d'UE.

Finalment, les peces han estat inventariades, separant les peces en bosses segons el seu número d'UE i d'inventari (inscrit a la bossa), incloent a la present memòria final l'estudi dels materials i el corresponent inventari de les peces.

6. ACTUACIONS REALITZADES

Les actuacions de rehabilitació que s'havien de dur a terme en l'espai de la casa que alberga el jaciment arqueològic fan referència pràcticament en exclusiva a la col·locació d'un terra a 21 cm per sota de la cota 0 del jaciment. La cota a assolir és la corresponent al terra geològic situat al mig de la sala (UE 46). En conseqüència, aquesta actuació afecta algunes de les unitats arqueològiques documentades.

Les unitats arqueològiques afectades són:

Unitats funeràries	Estructures
01	11
02	13
03	44

També ha estat afectada la UE20 que no es va fer constar en la sol·licitud.

Tot seguit descrivim el grau d'afectació i l'actuació realitzada a cada unitat arqueològica.

Unitat funerària 01 (UF 01)

Descripció

Sepulcre de pedra (UE 08) exempt, de forma trapezoïdal, el qual en el moment de dur-se a terme la intervenció ja no presentava coberta. Presenta una orientació est-oest, amb cap a ponent i peus a llevant, encabit dins la fossa UE 40. Les mesures del sarcòfag són: 1,95 m de llargada, 0,75 m d'amplada a la



capçalera, 0,65 m d'amplada als peus i 0,25 m de fons interior. Presentava restes humanes a l'interior, que van ser excavades totalment.

Grau d'afectació i actuació realitzada

El sarcòfag sobresurt entre 22 i 25 cm per sobre de la cota del sòl de nova construcció previst. L'actuació que es proposava en relació a aquest sepulcre era la seva extracció mitjançant excavació àmplia de la fossa UE40 i ressituar-lo inicialment per sobre del terra nou, deixant la tomba al seu lloc original i únicament elevant-lo uns centímetres.

Finalment, aquesta actuació no es va poder dur a terme. Es va realitzar l'excavació de la fossa UE40 tot al voltant del sarcòfag i part de l'estrat geològic. En el cas de la paret nord només es va poder excavar un espai molt reduït de 10 cm d'ample. A la zona sud-est es va detectar un rajol o pedra d'anivellament del sepulcre. Després



d'excavar tant com es va poder sense obrir més la fossa UE40, no va ser possible moure el sarcòfag ni un mil·límetre, ni tan sols es va poder separar del terra que no es va poder excavar sota d'ell. Per tant, era impossible fer passar cintes per aixecar-lo per sota d'ell. El seu encaix a tocar el mur nord tampoc no facilitava la instal·lació d'alguna mena de politja que pogués aixecar-lo mitjançant la col·locació de cintes a sota d'ella.

Finalment, doncs, es va optar per no tocar-lo i protegir-lo amb una estructura de fusta que es pot obrir en cas que es vulgui veure el sarcòfag.

Unitat funerària 02 (UF 02)

Descripció

Tomba de lloses simples, amb blocs de pedra de mida mitjana i lligades amb argila i restes de morter (UE 18), les quals es troben revestint l'interior de la fossa UE 25. No es conserva cap coberta. La sepultura es troba escapçada superficialment. L'estructura presenta una orientació est-oest, amb planta trapezoïdal i unes mesures aproximades de 1,70 m de llargada



per 0,70 m d'amplada a la capçalera, trobant-se també tallada a llevant per la trinxera d'UE 16.

Grau d'afectació i actuació realitzada

L'afectació d'aquesta estructura funerària se centrà sobretot en el desmuntatge de les pedres o lloses que conformen la tomba (UE18), atès que es trobaven entre 5 i 14 cm per sobre del futur sòl de la sala. En conseqüència es desmuntà tota la UE 18 i es rebaixà lleugerament la UE 25 per assolir la cota desitjada. En el desmuntatge de les pedres no es registrà material arqueològic.

Una vegada desmuntada, la fossa es farcí amb terra i a sobre s'hi construï el terra nou.



Fotografia estructura UF2 desmuntada.

Unitat funerària 03 (UF 03)

Descripció

Tomba de lloses simples, amb blocs de pedra de mida mitjana lligades amb morter (UE 31), les quals es troben revestint l'interior de la fossa UE 32. L'estructura presenta una direcció est-oest, amb planta trapezoïdal, essent escapçada a l'extrem est per l'estructura UE 11, tal com s'aprecia a la fotografia.



Grau d'afectació i actuació realitzada

Igual com l'anterior, l'afectació d'aquesta estructura funerària se centrà sobretot en les lloses que conformen la tomba (UE31), atès que es trobaven entre 2 i 15 cm per sobre del futur sòl de la sala. En conseqüència es desmuntà tota l'estructura de pedres (UE 31) i es rebaixà lleugerament la UE 32 (fossa) per assolir la cota desitjada.

El rebaix de la UE 13 contigua a aquesta UF registrà dues lloses planes que podrien correspondre a la tapadora d'aquesta tomba.

Entre la terra que es desprèn del desmuntatge apareix material arqueològic: 1 fragment d'os, 1 fragment de ceràmica i 1 fragment de peu de copa de vidre.



Fotografia UF3 desmuntada.

UE 11

Descripció

Estructura rectangular situada a la part central de l'àmbit, amb una orientació est-oest i unes mesures de 0,80 m de llargada per aproximadament 0,60 m d'amplada i una alçada conservada de quasi 0,30 m (veure fotografia UF03).

L'estructura es troba bastida amb blocs de pedra de mida mitjana a les cares vistes i reompliment de pedregar de mida petita i morter a la part interior. Els blocs es troben lligats amb morter de calç força compacte.

L'estructura es troba assentada a l'interior de la trinxera de fonamentació UE 23, la qual escapça els peus de la inhumació UF 03 (veure fotografia UF3), el que marca una cronologia posterior per a l'estructura, de tipus pilar.

Grau d'afectació i actuació realitzada

Aquesta estructura es trobava entre 22 i 28 cm per sobre del futur sòl de la sala i, per tant, es realitzà el seu desmuntatge total.

UE 13

Descripció

Estructura construïda en època contemporània amb ciment, en forma d'esgrao, per habilitar l'estança com a quadra pel bestiar de peu, que serviria alhora per desaiugar els líquids residuals provinents dels animals.

Grau d'afectació i actuació realitzada

Aquesta estructura fou desmuntada totalment per trobar-se per sobre de la cota del sòl desitjada i per no presentar cap interès arqueològic.

A l'angle sud-oest de la UE 13 s'ha excavat 5 cm de profunditat per adequar al nivell del nou espai. S'han aixecat 2 lloses planes probablement procedents de l'estructura funerària annexa. L'estrat excavat era marró amb restes de calç, pedres i teules. S'hi ha documentat 2 fragments de ceràmica.



UE 44

Descripció

Abocament de morter de calç creant una estructura de forma circular situada davant la porta d'accés de l'àmbit, trobant-se adossada als murs UE 19 i 20.

L'estructura presenta forma de cubeta, amb descens cap a la part central, tractant-se de la possible base de la graonada d'accés a l'àmbit.



Grau d'afectació i actuació realitzada

Aquesta estructura de morter de calç es trobava per sobre de la cota del sòl de la sala que es volia construir en uns 21-23 cm. Per tant, es va desmuntar totalment.

UE42

No es contemplava el seu desmuntatge a l'informe inicial, però s'excavà superficialment per obrir més espai amb l'objectiu de poder moure el sarcòfag UF3. Es tracta del mur de la cantonada nord-oest de l'àmbit, construït als nivells més alts amb pedres no desbastades lligades amb morter modern. Una vegada extretes algunes de les pedres apareixien rajoles modernes. No es va avançar més ja que finalment es va cobrir tot aquest espai amb un moble de fusta.

UE20

A la cantonada sud-est de l'àmbit es documentà l'estructura UE20, de funcionalitat indeterminada. Es va desmuntar ja que suposava un destorb per al pas de les persones per aquell sector, malgrat que no se sol·licità explícitament l'aixecament. A sota de la pedra principal, de gres similar al dels sarcòfags, reciclada en un nou mur a l'exterior de la masia, aparegué un nou estrat, anomenat correlativament amb els documentats en l'excavació de 2011: UE47, constituït per un fragment de terra pla de morter blanc i una pedra natural adossada. Aquesta UE està tallada, a l'est, pel mur modern que partí la nau de l'església en dos àmbits de treball diferents. No té continuïtat a l'altra banda del mur de llevant de l'àmbit (celler).



La resta d'estructures positives i negatives documentades a la sala s'han conservat intactes per sota i per sobre del sòl construït, protegides:

UE 43 – Queda tapada per un moble de fusta, sense que s'hagi afectat pel desmuntatge.

UF 05 – Queda tapada per un moble de fusta amb rodes. Intacta.

UF 04 – Queda tapada per un terra empedrat i un moble de fusta. Intacta.



Imatges de la sala tal com ha quedat després de les obres amb indicació de les estructures arqueològiques conservades.

7. MATERIAL ARQUEOLÒGIC DOCUMENTAT

El material arqueològic registrat en el desmuntatge en tots els casos de la UF3 són: 1 fragment informe de ceràmica grisa de parets molt fines, i 1 fragment de ceràmica oxidada de difícil adscripció.

No obstant això, es documentà com hem dit un fragment de peu de copa de vidre, mal conservat, entre les pedres que formaven la caixa de la UF3.



ASMP'12 – 31 - 1

El peu dibuixa un diàmetre de 7-8 cm aprox. El color del vidre probablement és blau, malgrat que la peça està molt concrecionada i caldrà netejar-la per saber el seu color cert. En tot cas, per la tipologia, és classificable entre el segle VI-VIII dC (Coll 2010), cosa que confirma la cronologia general de la necròpolis de Santa Maria del Pla.

8. CONCLUSIONS

El desmuntatge de les estructures del jaciment arqueològic de Santa Maria del Pla ha aportat algunes dades més a les de l'excavació de 2011. L'únic material arqueològic significatiu, un fragment de peu de copa de vidre, documentat en el desmuntatge de l'estructura de pedres de la UF3, ha reforçat la cronologia del jaciment, ja ben documentada amb la datació de C14, situant la necròpolis i estructures relacionades en el segles VI-VII dC.

A partir d'aquí, el lloc continuarà utilitzant-se per a diferents funcions, totes elles relacionades amb un espai sagrat fins a la construcció del mas al segle XIX.

Al segle XI, entorn als anys de la conquesta de la Vall d'Àger per part del comtat d'Urgell, es construeix l'església de Santa Maria del Pla. Els seus constructors eren perfectament conscients d'estar ocupant un espai que antigament havia estat una necròpolis, que respecten, però que utilitzen com a fonament per a la construcció dels murs romànics. D'aquesta manera, la UF5 és part de la fonamentació del mur nord de l'església.

Entorn al segle XIII, l'església romànica es reformarà, probablement s'ampliarà la nau o es reformarà el mur sud, creant una nova porta d'entrada amb alguns blocs tallats reutilitzats i es tornarà a consagrar l'església. També es construirà un nou sostre, amb arc apuntat. Aquest arc sobreviu a la planta primera del mas. Creiem que la simbologia existent en els blocs que formen part de l'ampit de la porta actual, corresponen a aquest moment. El desmuntatge del jaciment, a més, ha aportat les restes del

possible sòl gòtic del temple, un terra de morter blanc fi, el qual només subsistia en una cantonada de la sala.

Aquesta reforma del segle XIII podria correspondre's amb les obres que tenim documentades a Santa Maria del Pla i per a les quals deixa 12 diners en el seu testament Berenguera, filla de Ramon d'Àger, el 1277 (Sanahuja 1961:245).

Entre el segle XIII i el segle XIX no sabem què passa amb el temple. Hem de suposar que segueix utilitzant-se com a ermita rural, donant servei a la població que viu dispersa entorn del paratge. L'arxiprest d'Àger, doctor Francesc Esteva, en el seu *Llibre de Visita* de tot l'arxiprestat dels anys 1757-1758, esmenta les esglésies visitades, i entre elles "l'església de Nostra Senyora del Pla", que es trobava, igual com la Capella de l'Esperança i l'ermita de Colobor, sota la cura de la Col·legiata i de l'Ajuntament (Sanahuja 1961:253). Així doncs la capella subsistí fins a època moderna.

Esmentar també que en època moderna és possible que s'hi construís una porxada o pòrtic, que encara es conserva inserida en part en els murs moderns. Només una de les arcades és visible, construïda amb pedra tosca del país lligada amb morter rosaci/vermellós, molt típic de la zona. Atès que Santa Maria del Pla es trobava a peu d'un camí important que d'Àger menava cap a Aragó, des del segle XI almenys, és possible que fos per aixoplugar els caminants.

És possible, també, que arran de la primera carlinada, l'església de Santa Maria del Pla, igual com altres de la Vall, patís el cop de gràcia i quedés inutilitzada. Un fet bèl·lic que pràcticament és contemporani a la desamortització de Mendizàbal i a la desaparició de la Col·legiata de Sant Pere. Per totes aquestes circumstàncies, malgrat que no sabem quina en realitat fou la causant, l'església i la finca rústica adjacent, és adquirida i, suposem, que llavors s'inicià la construcció del mas, reutilitzant els murs que quedaven dempeus de l'església i les pedres caigudes per aixecar nous murs. Els constructors del mas sabien perfectament de l'existència de la necròpolis sota l'església i és possible que l'espoli de les tombes i la destrucció de part d'algunes i totalment d'altres (hem trobat lloses procedents de sarcòfags trencats escampats per diferents espais de l'exterior de la casa, el trencament de la tapa de l'UF5...) es donés en aquest moment, ja que la construcció d'infraestructures relacionades amb el bestiar, com la menjadora que cobria la UF5, estaven totalment adossades als sarcòfags.

9. UNITATS ESTRATIGRÀFIQUES DOCUMENTADES

SIGLA: ASMP'12

UE: 47

Distinció: Cantonada sud-est de l'àmbit.

Descripció: Paviment de morter blanc de 60 cm (nord-sud) x 40 cm (est-oest) de gruix mil·limètric, recolzat sobre un nivell de terra. El paviment es conserva només parcialment a la cantonada sud-est de l'àmbit. Es documenta en aixecar l'estructura UE20. La cota superior mitjana del paviment és 0,05 cm per sobre de la cota zero, lleugerament elevada per sobre de l'estructura contigua indeterminada UE44.

Es recolza: mur de tancament sud de l'àmbit.

Cobreix: UE46

Tallada per: UE16

Datació: posterior a l'església romànica i anterior al segle XIX

Interpretació: Paviment de l'església construït probablement en època gòtica (segle XIII)

10. INVENTARI MATERIAL ARQUEOLÒGIC

SANTA MARIA DEL PLA												
ESTRAT	Nº	CLASSE	TIPUS	IND	V	F	N	I	TOTAL	DECO	OBS	CRONO
31	1	Vidre	Copa	Peu					1	n	Frag	VI-VIII
31	2	TO	Ind						1	n	Frag	
31	3	TR	Ind						1	n	Frag	

11. BIBLIOGRAFIA

Coll, J.M. 2010. Els vidres d'època visigoda a Catalunya: primeres dades. **Actes del IV Congrés d'Arqueologia Medieval i Moderna**. 10-13 juny 2010. Vol. 1. Pp. 201-209.

Fité, F. 1985. **Reculls d'Història de la Vall d'Àger. Període antic i medieval**. Centre d'Estudis de la Vall d'Àger.

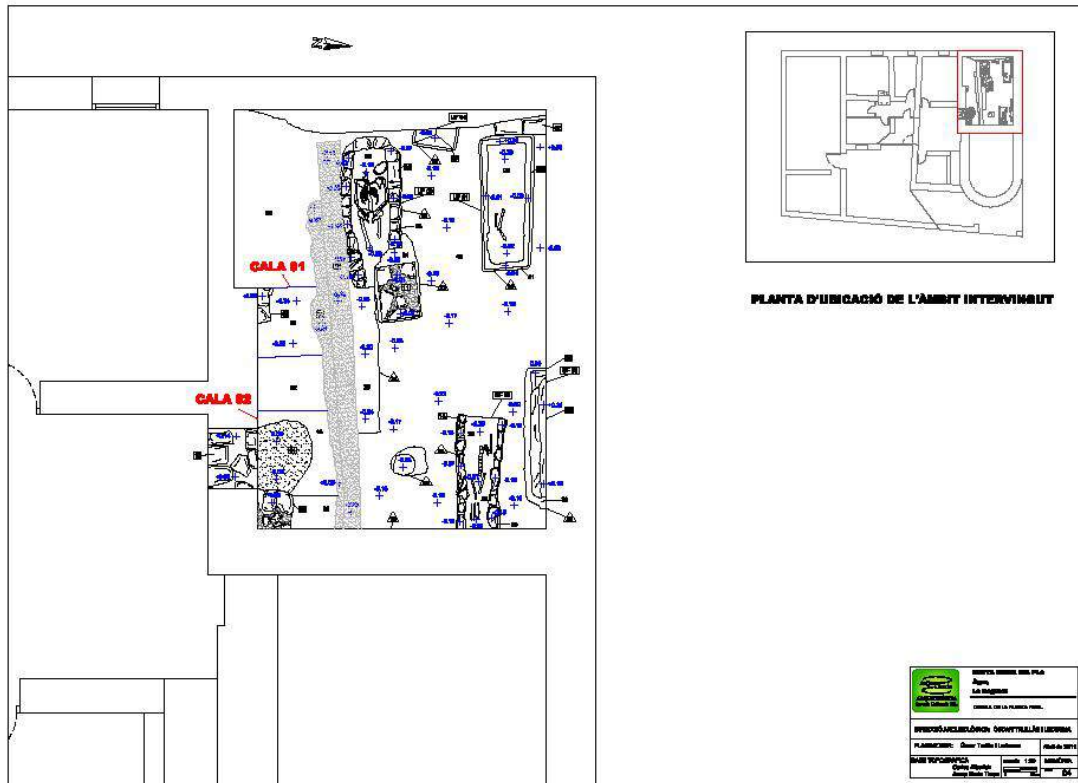
Fité, F. 1994. Santa Maria del Pla. **Catalunya Romànica**. Vol. XVII. La Noguera, pàg. 140-141.

Fité, F. i González, E. 2010. **Arnau Mir de Tost. Un senyor de frontera al segle XI**. Universitat de Lleida. Col·lecció El Comtat d'Urgell n° 9. Pàg.156

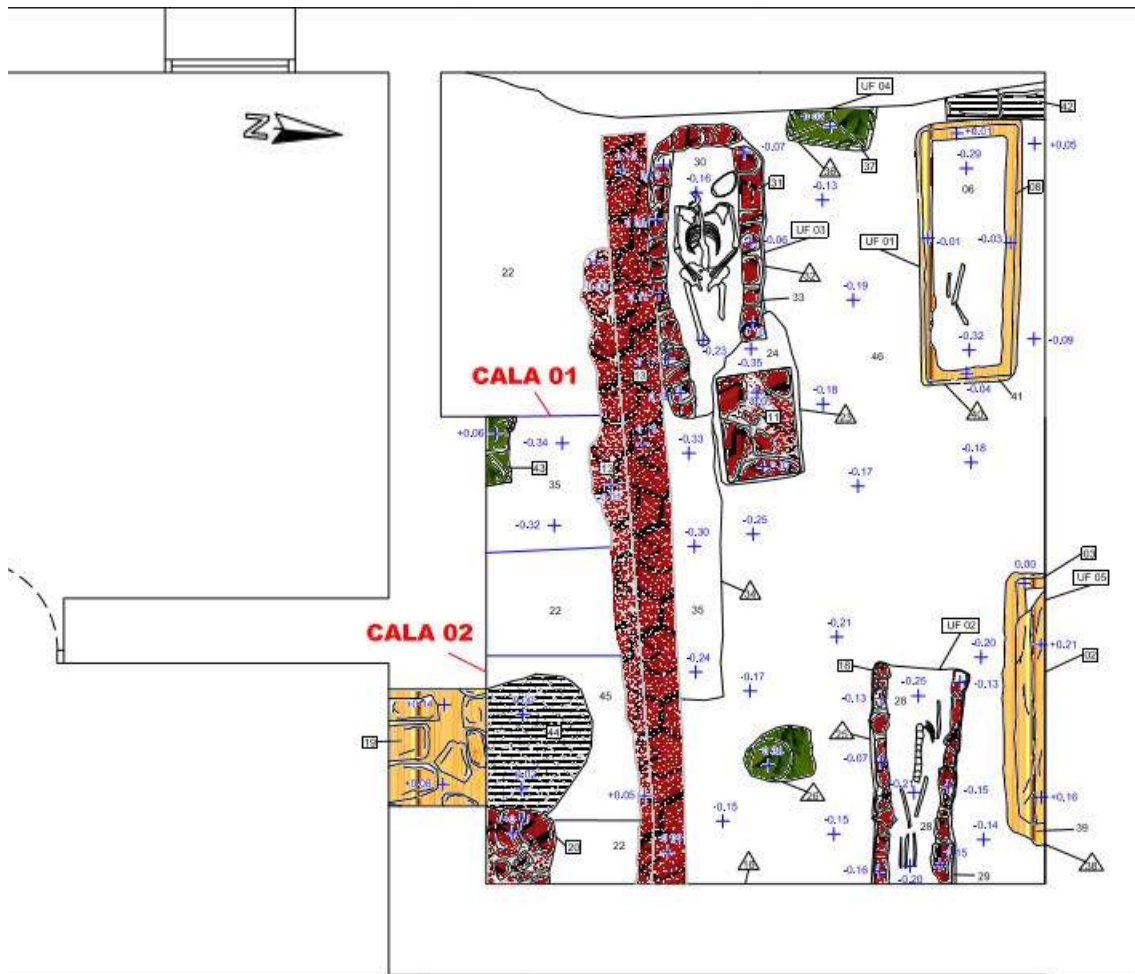
Sanahuja, P. 1961. **Historia de la Villa de Ager**. Poblet. (doc. 14, pàg. 325-237).

Trullàs, O. 2011. **Memòria de la intervenció arqueològica realitzada a l'església de Santa Maria del Pla, Mas Serret. Àger, la Noguera (14 de febrer - 18 de febrer de 2011)**. Servei d'Arqueologia i Paleontologia de Catalunya. SSTT de Lleida (DGPC). Arqueociència, Serveis Culturals S.L.

ANNEX



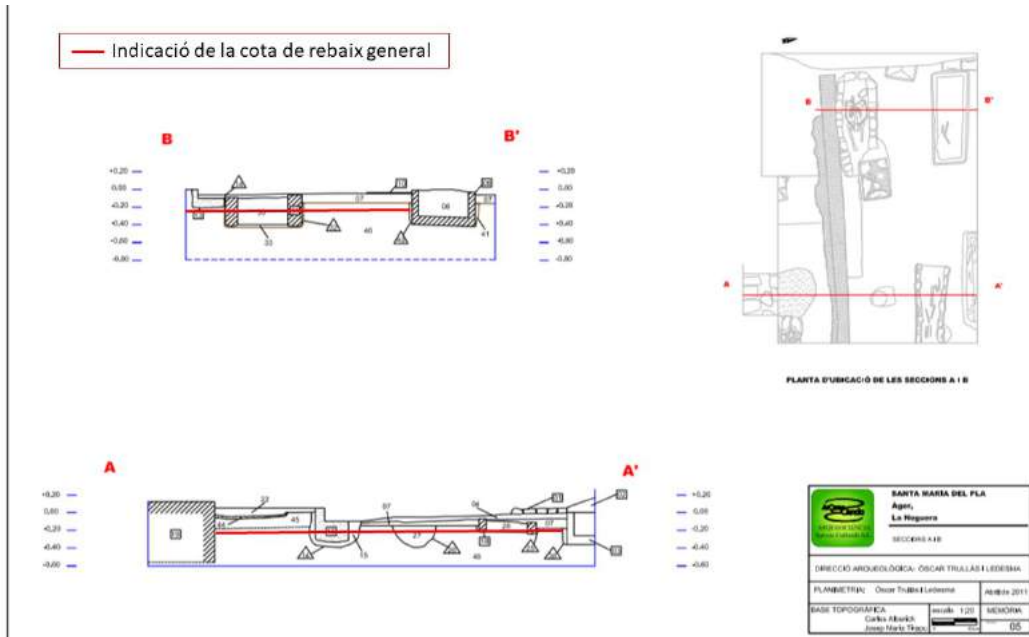
Planta final de l'excavació de 2011 (Trullàs 2011).



Planta amb senyalització de les estructures afectades.

Llegenda

- Taronja: estructures conservades i protegides/vistes.
- Granat: estructures desmuntades
- Verd: estructures conservades no visibles
- Ratllat: UE/estructures rebaixades lleugerament



Seccions de l'excavació de 2011 amb indicació de la cota rebaixada.

MEMÒRIA ARQUEOLÒGICA
Desmuntatge estructures Santa Maria del Pla
Documentació planimètrica i fotogràfica

Promotor: MAS DE SERRET SCP

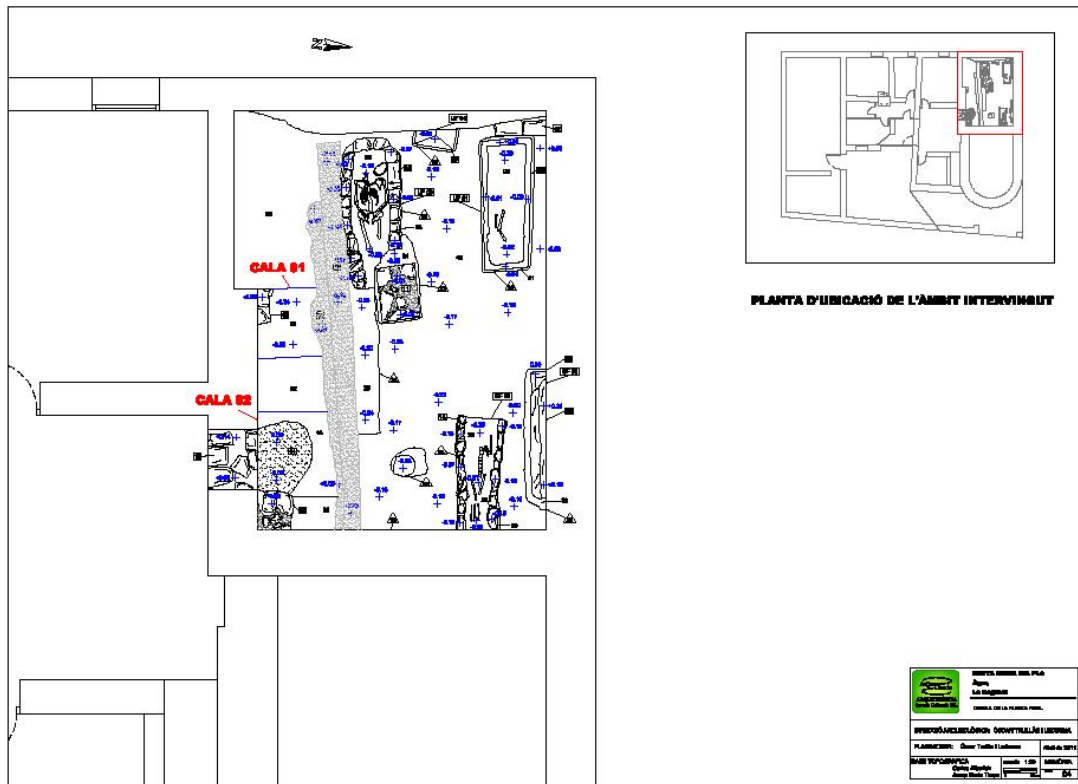
Direcció: Cristina Masvidal

Àger, març 2020

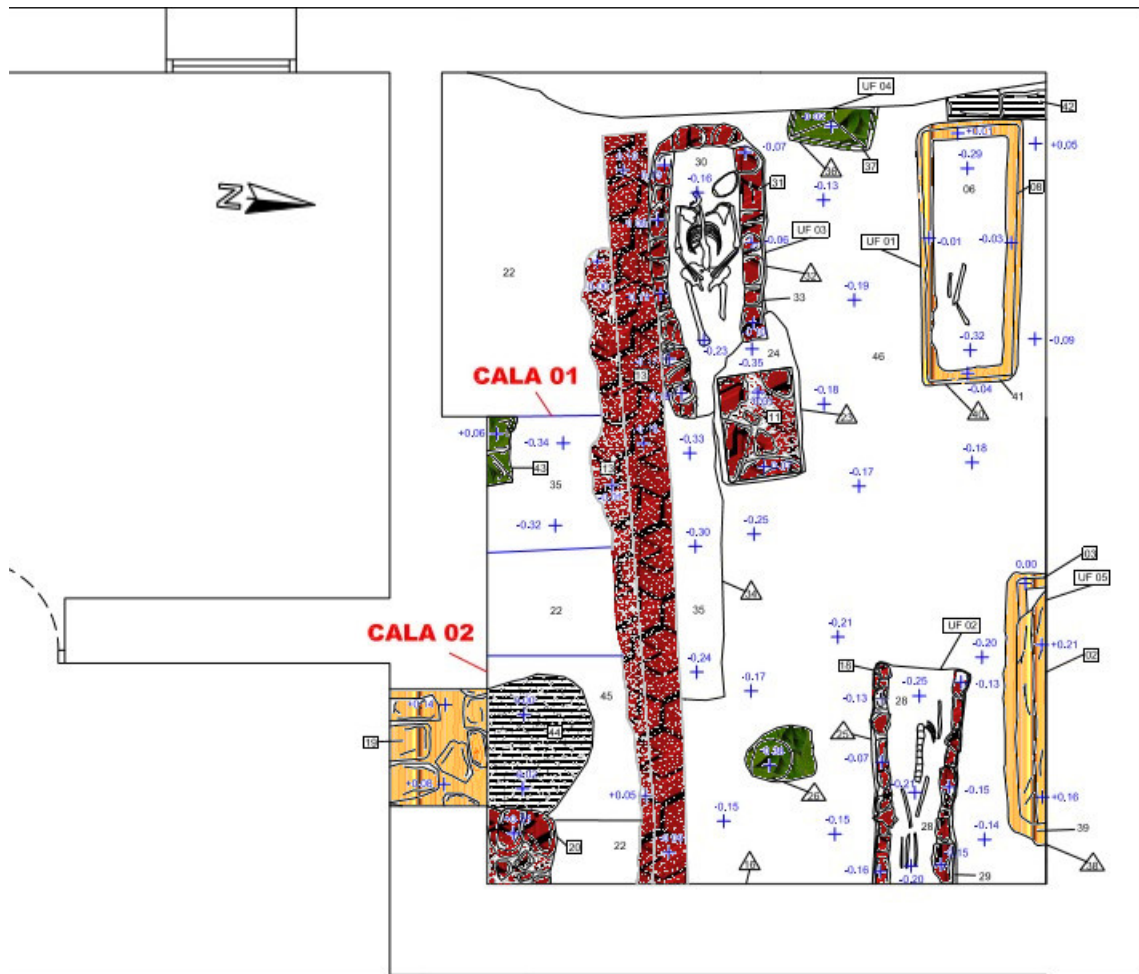
INDEX

1. PLANIMETRIA	3
2. DOCUMENTACIÓ FOTOGRÀFICA	6

1. PLANIMETRIA



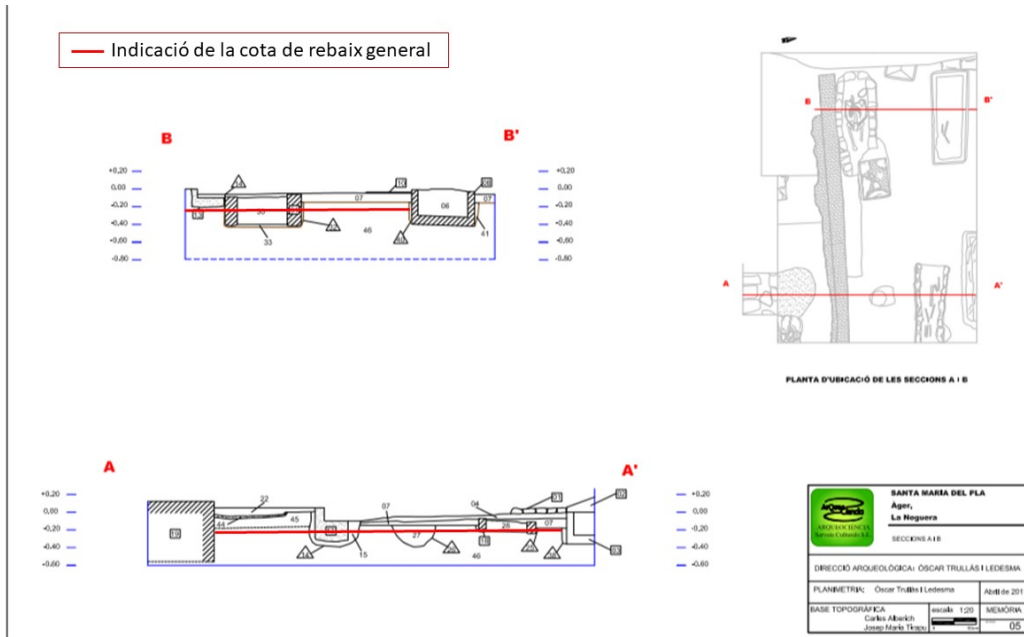
Planta final de l'excavació de 2011 (Trullàs 2011).



Planta amb senyalització de les estructures afectades.

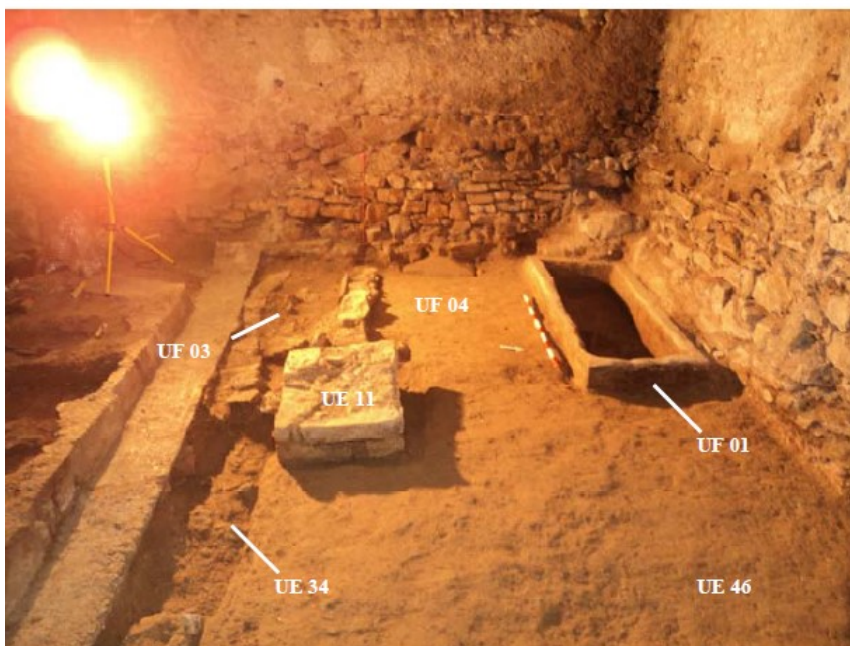
Llegenda

- Taronja: estructures conservades i protegides/vistes.
- Granat: estructures desmuntades
- Verd: estructures conservades no visibles
- Ratllat: UE/estructures rebaixades lleugerament



Seccions de l'excavació de 2011 amb indicació de la cota rebaixada.

2. RECULL FOTOGRÀFIC



Fotografia del jaciment en acabar l'excavació de 2011 (Trullas 2011:22-23)

a) UF 1 – UE8 – UE40



Inici



Excavació de la rasa



Detall de la rajola situada sota el sarcòfag



Final

b) UF 2 – UE18 – UE25 – UE16

Inici



Final

c) UF 3 – UE31 – UE32



Inici



Final

d) UE11 – UE 23



Final desmuntatge UE23 – L'estructura inicial es pot veure a la fotografia de la UF3

e) UE19



Final d'excavació

f) UE20 – UE47



Documentació de les restes de paviment. Detall.

Estructura documentada.

ÀMBIT DESPRÉS DEL DESMUNTATGE



Simbologia conservada

