



INFORME I MEMÒRIA DE LA INTERVENCIÓ ARQUEOLÒGICA AL C/ SALUT, 24 (Sabadell, Vallès Occ.)

3 a 5 de setembre de 2014

PROMOCIÓ

Sr. Javier Hernández Colom

REALITZACIÓ

Arqueologia i Patrimoni ARRAGO sl.

DIRECCIÓ TÈCNICA

Jordi Roig Buxó (ARRAGO sl)

Sabadell, setembre 2014



c/ Sant Cugat, 76 baixos · 08201 Sabadell
Tel./Fax. 937267108 · info@arragosl.com



ARRAGO sl. Arqueologia i Patrimoni
C/ Sant Cugat, 76 baixos
08201 SABADELL
NIF/CIF B62567292
Mòbil – 656579332
t/ 937267108
info@arragosl.com
www.arragosl.com

INFORME I MEMÒRIA DE LA INTERVENCIÓ ARQUEOLÒGICA AL C/ SALUT, 24 (Sabadell, Vallès Occ.) 3 – 5 de setembre de 2014

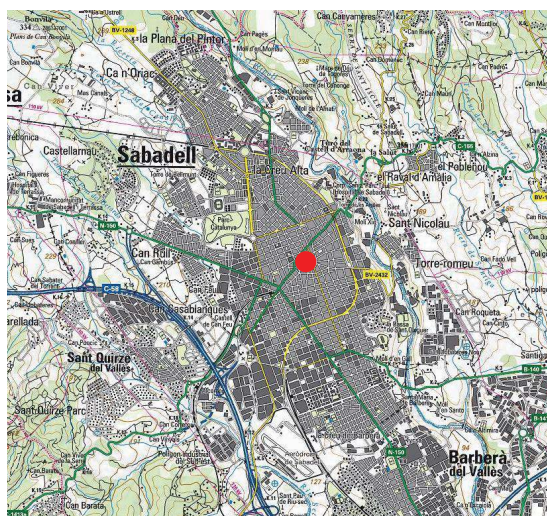
ÍNDEX

1. SITUACIÓ GEOGRÀFICA	2
2. CONTEXT HISTÒRIC I ARQUEOLÒGIC	3
3. DADES DE LA INTERVENCIÓ ARQUEOLÒGICA	3
4. RESULTATS DE LA INTERVENCIÓ ARQUEOLÒGICA.....	4
5. CONSIDERACIONS FINALS	4
6. BIBLIOGRAFIA	5



1. SITUACIÓ GEOGRÀFICA

La intervenció arqueològica s'ha realitzat en un punt concret a l'interior de l'edifici situat al carrer Salut, 24 de la ciutat de Sabadell. Aquesta finca està situada al cantó nord-est del nucli històric de la ciutat de Sabadell, a l'antic camí cap a l'Ermita de la Salut i cap al pas del Riu Ripoll en aquest punt. Aquest indret es troba dins l'espai d'expectativa i de protecció arqueològica del Pla Especial de Protecció del Patrimoni de Sabadell (PEPPS).



Situació del c/ Salut, 24 al centre de la ciutat de Sabadell, a on s'ha realitzat la intervenció arqueològica.

La ciutat de Sabadell es troba situada a la fossa tectònica del Vallès, al vessant oest del riu Ripoll, afluent del riu Besòs, al sud-est del massís de Sant Llorenç del Munt, a la comarca del Vallès Occidental, a una alçada d'uns 190 m sobre el nivell del mar. Té una extensió d'uns 37.60 km² i limita a la zona nord amb el municipi de Castellar del Vallès, a ponent amb el de Terrassa, al sud-oest amb Sant Quirze del Vallès i a la zona oriental amb Sentmenat, Polinyà i Santa Perpètua de la Mogoda¹.

El nucli urbà de Sabadell es situa just a l'interfluvi de dos cursos fluvials: el riu Ripoll i el riu Sec. Aquesta zona presentava unes característiques excepcionals a nivell topogràfic i morfològic per ser urbanitzada; era formada per una plataforma fluvial que era l'antic horitzó de funcionament i sedimentació del Ripoll i que constitueix la terrassa superior d'aquest.

La composició geològica del terreny, està formada principalment per alternància de capes d'argiles vermel·loses quaternàries amb capes de carbonat càlcic (tortura)².

La situació concreta del solar a on s'ha intervingut és E(X): 425710.0m – N(Y): 4600199.3m UTM31N / ETRS89.

1 I.C.C. (1993)
2 DE MAS (1989)



2. CONTEXT HISTÒRIC I ARQUEOLÒGIC

El carrer de la Salut segueix el traçat original de l'antic Camí de Caldes, que anava en direcció a Caldes i Polinyà travessant el riu Ripoll per la zona de l'actual Pont de la Salut.

La zona on s'ubica el núm. 24 d'aquest carrer, es troba molt propera a l'espai de muralles i fossat de la vila del segle XIV, que encerclaria la vila d'aquest moment. En l'espai de muralla que dóna al carrer de la Salut s'hi emplaçava el Portal de Caldes, per on s'entrava i sortia de la vila cap a l'esmentada població.

A la zona nord de la vila medieval de Sabadell s'hi ha realitzat importants intervencions arqueològiques els darrers anys, amb la localització d'un bon nombre de restes del període medieval i baix medieval, en especial grans trams de la muralla i el fossat de la vila del segle XIV, així com restes d'instal·lacions de tipus artesanal amb la presència de forns i altres estructures³.

Malgrat tot, no disposem d'indicis arqueològics pel que fa al Portal de Caldes, ni de la construcció d'edificis a la zona del camí. En aquest sentit, el mateix edifici a on s'ha realitzat la intervenció arqueològica és obra del s. XIX. Aquest sector de la muralla i carrer de la Salut no ha estat objecte d'intervencions arqueològiques els darrers 25 anys.

3. DADES DE LA INTERVENCIÓ ARQUEOLÒGICA

El control arqueològic preventiu al c/ Salut, 24, ha estat motivat per l'excavació d'una cala de fonamentació per un pilar, per part del promotor, el Sr. Javier Hernández Colom, en una àrea protegida pel planejament municipal.

Aquesta intervenció de control s'ha fet entre el 3 i 5 de setembre de 2014 i ha estat duta a terme per l'empresa *Arqueologia i Patrimoni ARRAGO sl*, sota la direcció tècnica de l'arqueòleg Jordi Roig i Buxó. La intervenció arqueològica ha estat sufragada pel promotor **Sr. Javier Hernández Colom** amb la pertinent autorització del Servei d'Arqueologia de la Direcció General del Patrimoni Cultural de la Generalitat de Catalunya i segons normativa de l'Ajuntament de Sabadell, amb el número d'expedient R/N 470 K121-N-637-2014-1-11288.

Els treballs arqueològics han consistit en el control visual dels treballs d'excavació manual d'una cala a l'interior de l'edifici, per tal de determinar si hi havia restes arqueològiques que poguessin ser afectades. Els treballs han estat enregistrats fotogràficament i s'ha situat la seva ubicació en les planimetries.

³ ROIG - ROIG (2002).



4. RESULTATS DE LA INTERVENCIÓ ARQUEOLÒGICA

Aquesta intervenció arqueològica ha consistit en el control de la obertura manual d'una cala a l'interior de l'edifici del c/ Salut, 24 per a la col·locació d'un pilar. Es tracta d'una cala de petites dimensions, de 1m d'amplada, 1,20m de llargada i entre 50 i 60 cm de fondària, situada a tocar la paret perimetral nord est de l'edifici, a l'espai a on hi havia la cuina (VEURE PLANIMETRIA I FOTOS).

L'excavació de la cala va donar els següents resultats: Per sota el paviment de rajoles, i ocupant tota la superfície de la cala, s'hi va documentar un nivell de terres remenades, amb tubs corresponents als serveis i baixants de la casa que s'endinsaven per sota de la cala, fora del perímetre d'excavació (VEURE FOTOS).

Per sota d'aquestes canalitzacions, a escassos 40 cm, ja apareixia el terreny natural d'argiles plàstiques de coloració marró i ataronjada en tota la superfície de la cala (VEURE FOTOS). No es va localitzar cap estructura ni material arqueològic de cap tipus.

5. CONSIDERACIONS FINALS

Aquesta intervenció arqueològica d'obertura d'una cala al subsòl de l'edifici del carrer Salut, 24, podem considerar que ha estat una actuació extremadament puntual, que ni molt menys permet extrapolar els seus resultats a tota la resta de superfície de la finca, i que per tant no esdevé representativa del potencial que pot tenir aquesta zona del carrer de la Salut.

Dit això, podem concloure que els treballs arqueològics de la cala del c/ Salut, 24 de Sabadell, han resultat totalment **NEGATIUS**, en el sentit que a l'espai intervingut, d'escassos 1'5 m², **no s'ha localitzat cap tipus d'estructura arqueològica** ni material arqueològic de cap naturalesa.

Sabadell, 18 de setembre de 2014

Jordi Roig Buxó
(Arqueòleg direcció tècnica ARRAGO sl)





6. BIBLIOGRAFIA


CARRERAS, M. (1932): *Elements d'història de Sabadell*. (2 vol). 1a ed. 1932. Caixa d'Estalvis de Sabadell. Sabadell.

DE MAS I CANALS, D. (1989): *El Relleu del Vallès Occidental (L'evolució geomorfològica quaternària del Vallès Occidental)*. Institut d'Estudis Catalans. Arxius de la Secció de Ciències, LXXXVII. Barcelona.

HARRIS, J.(1991): *Principios de estratigrafia arqueològica*. (1a. ed.1979). Ed. Crítica. Barcelona.

I.C.C. (1993): *Mapa comarcal de Catalunya. 1:50.000. Vallès Occidental - 40*. Generalitat de Catalunya.

ROIG, A. - ROIG, J. (2002).- *La vila medieval de Sabadell (segles XI-XVI). Dotze anys d'arqueologia a la ciutat (1988-2000)*, Quaderns d'Arqueologia, núm.1, Museu d'Història de Sabadell, 2002



**INFORME I MEMÒRIA DE LA
INTERVENCIÓ ARQUEOLÒGICA
AL C/ SALUT, 24
(Sabadell, Vallès Occ.)**

3 a 5 de setembre de 2014

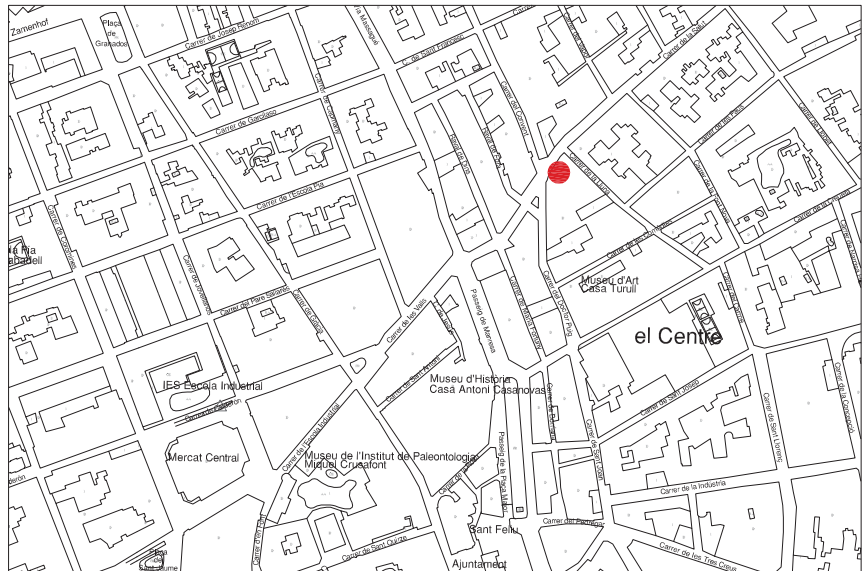
**ANNEX 1: DOCUMENTACIÓ
PLANIMÈTRICA**



ARRAGO S.L.
ARQUEOLOGIA I PATRIMONI



Situació del carrer de la Salut, 24 al centre de la ciutat de Sabadell. Escala 1:50000 (Font ICC)



Situació de l'edifici a on s'ha dut a terme la intervenció arqueològica dins l'entramat urbà de Sabadell. Escala 1:5000 (Font ICC)



Situació de l'edifici a on s'ha dut a terme la intervenció arqueològica. (Escala 1:1500)

INTERVENCIÓ ARQUEOLÒGICA AL
C/ SALUT, 24
(Sabadell, Vallès Occ.)

CONCEPTE

Situació del c/ Salut, 24
dins la trama actual de
Sabadell

DATA

Set. 2014

PLÀNOL

1

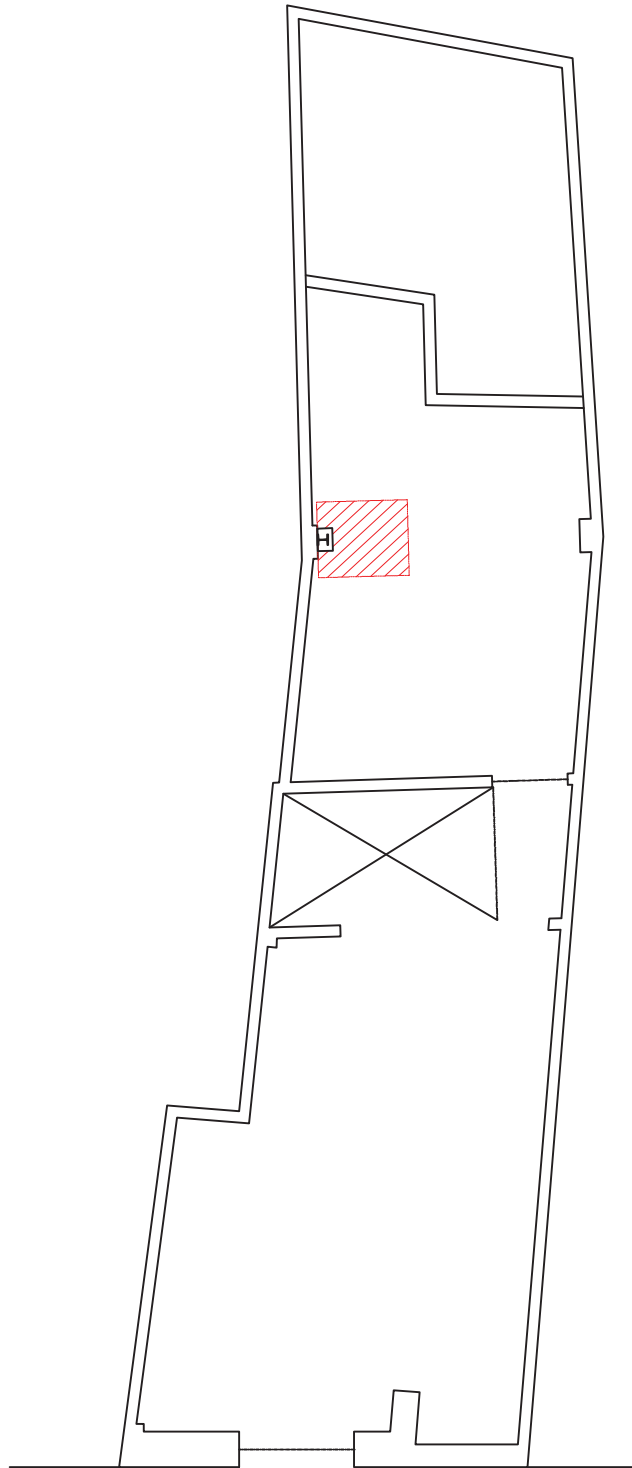
ESCALA

1:40000
1:5000



ARRAGO S.L.
ARQUEOLOGIA I PATRIMONI

c/ Sant Cugat, 76 Baljos
08201 Sabadell
Tel/fax: 93 726 71 08 - 656 579 332
Info@arragosl.com

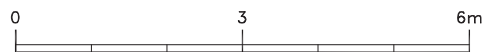


C / D E L A S A L U T

LLEGENDA



Zona de control arqueològic



ESCALA GRÀFICA

INTERVENCIÓ ARQUEOLÒGICA AL
C/ SALUT, 24
(Sabadell, Vallès Occ.)

CONCEPTE

Planta general de l'indret
a on s'ha efectuat el
control arqueològic

DATA

Set. 2014

PLÀNOL

2

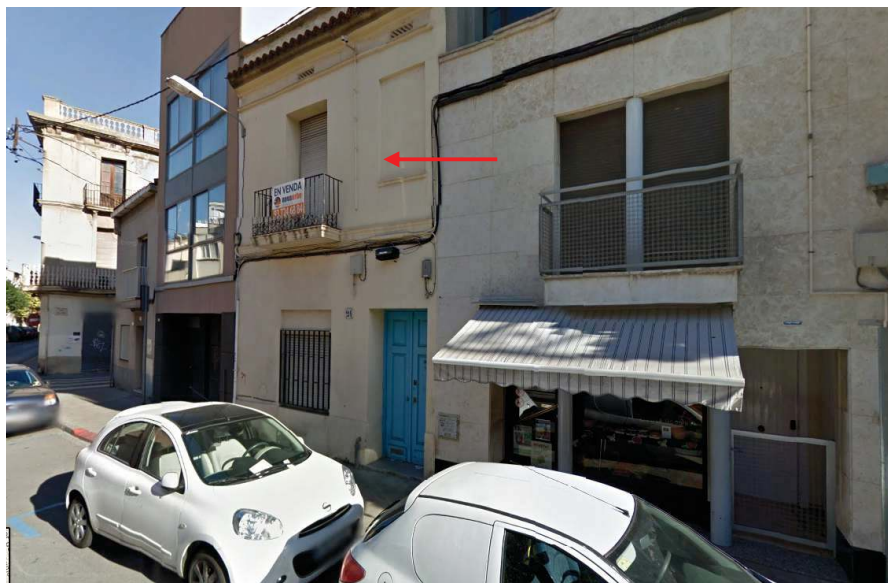
ESCALA

1:100



ARRAGO S.L.
ARQUEOLOGIA I PATRIMONI

c/ Sant Cugat, 76 Balcos
08201 Sabadell
Tel/fax: 93 726 71 08 - 656 579 332
Info@arragosl.com



C/ SALUT, 24 (Sabadell, Vallès Occ.).-Vista de l'edifici a on s'ha dut a terme la intervenció arqueològica. Es tracta d'una construcció del s. XIX, de planta baixa i pis, molt reformada a mitjan segle XX.



C/ SALUT, 24 (Sabadell, Vallès Occ.).-Vista dels treballs d'obertura de la cala, en el moment de la retirada del paviment de rajoles superior.



C/ SALUT, 24 (Sabadell, Vallès Occ.).-Vista de la cala un cop retirat el paviment de rajoles que ho cobria. Es poden veure les canalitzacions i serveis que hi passen.



C/ SALUT, 24 (Sabadell, Vallès Occ.).-Vista de la cala sense les canalitzacions que la travessaven. S'observa el terreny natural d'argila vermella que aflora a tots els punts.



C/ SALUT, 24 (Sabadell, Vallès Occ.).-Vista general de la cala. Es pot veure que el terreny natural aflora a tota la superfície, a escassos 40 cm, sense presència de material o restes arqueològiques.



C/ SALUT, 24 (Sabadell, Vallès Occ.).-
Detall de la cala on es pot veure el terreny natural d'argila plàstica vermella per sota el nivell de paviment de rajoles, amb una fondària d'entre 40-50cm.

