

16.12.08 010890 12:13 E-3831

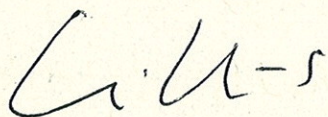
Data Num. Hora

Registre d'entrada 0391E

Sra. Gemma Hernández Herrero
Cap del Servei d'Arqueologia i Paleontologia
Dpt de Cultura, Generalitat de Catalunya
Palau Moja, Portaferriça, 1
08002 Barcelona

16 de desembre 2008

El Dr. Ramon Viñas Vallverdú amb NIF 36.474.478C, investigador en plantilla de l'Institut Català de Paleoecologia Humana i Evolució Social (IPHES) fa entrega de la documentació dels abrics II, III, IV, V del Barranc de Fontscaldes, abric del Mas de la Noguera I, i abric de la Trona.



Ramon Viñas Vallverdú

Investigador del IPHES

10436


Ref. núm.:	
Passi a:	
Coneixement	<input checked="" type="checkbox"/>
Instruccions:	

Autoritzar	<input type="checkbox"/>
Denegar	<input type="checkbox"/>
Data:	17 DES. 2008
El/la cap del Servei	

ABRIC IV DEL BARRANC DE FONTSCALDES

Terme municipal : Cornudella de Montsant (Tarragona)

Ramon Viñas Vallverdú
IPHES
Institut Català de Paleoecologia Humana i Evolució Social
Universitat Rovira i Virgili
Pça. Imperial Tarraco, 1
43005 Tarragona, Spain
Tel.- (+) 34 977 55 8703
619 260 552
Fax.- (+) 34 977 55 9797

16-12-08


ABRIC IV DEL BARRANC DE FONTSCALDES

Terme municipal : Cornudella de Montsant

ANTECEDENTS

L'abric IV del Barranc de Fontscaldes (antigament anomenat Fontscaldes II) va ser descobert a mitjans de juliol de l'any 2006 per Juan A. Serrano, però la posterior troballa de dos abrics més, al barranc de Fontscaldes, va fer enumerar de nou el topònim.

Poc després, Laura Martínez va comunicar el descobriment al professor Robert Sala de la Universitat Rovira i Virgili, aquest es va posar amb contacte amb Ramon Viñas (investigador del IPHES i conservador del CIAR de Montblanc) per tal que certifiqués la seva vàlua. La visita es va dur a terme en companyia dels descobridors i d'Albert Rubio els dies 12 i 13 d'agost. Posteriorment, la descoberta (anomenada abric II del barranc de Fontscaldes) fou notificada, conjuntament amb altres abrics rupestres, a l'Àrea de Coneixement i Recerca de la Generalitat de Catalunya, actualment Servei d'Arqueologia i Paleontologia.

A finals de l'any 2006 apareixia una primera nota informativa (Viñas, Rubio, Martínez i Serrano 2006) sobre el descobriment publicada a les Actes de les *Segones Jornades sobre el Bosc de Poblet i les Muntanyes de Prades*, amb el nom d'abric II del Barranc de Fontscaldes III, i un any després es citat al *Aplec de Treballs*, de Montblanc (Viñas, Rubio, Martínez i Serrano 2007).

Durant el mes de (?) de l'any 2007, el Sr. Josep Castells, tècnic del Servei de Arqueologia i Paleontologia va visita els conjunts descoberts, i el juliol de l'any 2008 l'esmenta't Servei encarregà al Institut de Paleoecologia Humana i Evolució Social (IPHES), la documentació del conjunt de pintures rupestres. Treballs que realitzaria l'arqueòleg Ramon Viñas durant els primers dies d'agost de l'any 2008 amb la col·laboració de A. Rubio, L. Martínez i J. A. Serrano.

SITUACIO GEOGRAFICA

Aquest abric esta emplaçat en el terme municipal de Cornudella de Montsant, situat al límit nord-oest de la comarca del Priorat, entre les Muntanyes de Prades i la Serra del Montsant. L'abric V del Barranc de Fontscaldes es troba dins l'esmenta't barranc, el qual drena al pantà de Siurana a través dels barrancs del Marró i de l'Estopinyà, una zona ubicada a l'extrem occidental de les Muntanyes de Prades i al sud de la Serra de la Gritella.

Per la seva localització cal sortir de la població de Cornudella de Montsant en direcció a Siurana i, poc abans d'arribar a la població, hem de desviar-nos per una pista que surt a l'esquerra de la carretera, en front del Corralet i al Pla de l'Isidret. Després

d'uns km cal desviar-se cap al Pla de l'Arc on seguirem, a peu, per un corriol que voreja la part alta del barranc de Fontscaldes en direcció oest-sud/oest. El camí baixa per la vessant esquerra del barranc i poc després s'agafa el nivell superior de la cinglera, on cal seguir un corriol que travessa un corral, per dins, i pocs metres després s'arriba al penjat abric de Fontscaldes IV. Després d'un km de corriol a peu, aproximadament, per la vessant esquerra del barranc, i situats entre el Pla de l'Arc, el Coll de la Vaca, el cim de la Siuranella (751 m) i la via d'escalada de l'Olla, localitzarem sobre una paret d'uns 15 m d'alçada l'abric de Fontscaldes IV.

Coordenades i altura: UTM: 31T x=327231; y= 4570705
0°56'14.877"E - 41°16'6.913"N
700 m.

DESCRIPCIÓ

El conjunt rupestre de l'abric IV del Barranc de Fontscaldes esta constituït per un abric penjat sobre una paret d'uns 15 m d'alçada, orientat al nord-oest. L'abric a perdut la meitat de la base i les pintures de l'extrem sud-est han quedat situades sobre el buit, una caiguda de 10 m en vertical. Aquest fet dificulta la seva observació.

Les dimensions del conjunt són: 17 m de longitud, uns 3 m de fondària (visera) i entre 2-3 m d'altura. Les pintures ocupen un petit mural de 1,60 m d'amplada, situat a la part central dreta de la paret. Forma dos agrupaments amb digitacions, punts i una barra, pintats amb color vermell castany. El suport de les pintures esta molt degradat per l'erosió natural que va disgregant tot el conjunt.

FIG. 1: RESTES DE BARRES I DIGITACIONS

Situació: A mitja alçada i pràcticament en el límit don s'acaba la base.

Mida: Entre 2,5 i 8 cm.

Tècnica: Digitació.

Color: Vermell castany (Pantone 166 i 173 U).

Morfologia: Aspecte de digitacions, vertical i inclinada.

Observació: Es tracta de 3 elements seriatos

Conservació: Deteriorats per l'erosió.

FIG. 2: RESTES DE DIGITACIONS

Situació: A uns 10 cm dels anteriors, en un nivell inferior.

Mida: Ocupen un espai de 14,5 x 13 cm (digitacions de 2,5 cm aprox.).

Tècnica: Digitació.

Color: Vermell castany (Pantone 166 i 173 U)

Morfologia: Forma un nucli irregular, amb unes 8 digitacions.

Conservació: Deteriorat per l'erosió

FIG. 3: BARRA, DIGITACIÓ I RESTA

Situació: A 1,60 m a la dreta dels anteriors i sobre el buit, amb 10 m de caiguda vertical.

Mida: Barra: 9,5 x 1,5; Digitació: 2 cm.

Tècnica: Digitació.

Color: Vermell castany (Pantone entre 166-173 U).

Morfologia: Els motius presenten formes arrodonides.

Observacions: La barra presenta un gruix irregular que sembla indicar l'aplicació de la pintura amb el dit, però la presència d'un petit traç, a la part superior, podria senyalar la utilització d'algun instrument tipus pinzell.

Conservació: Deteriorat per l'erosió.

ESTAT DE CONSERVACIÓ

L'abric esta situat a la part alta d'una cinglera i ha perdut, per despreniment, una part de la base. Aquest fet fa que les pintures del grup nº 2, quedin actualment penjades sobre una paret de 10 m d'alçada fen molt difícil la seva observació. A mes les parets mostren una avançada degradació que afecta a les pintures.

OBSERVACIONS CRONOLOGIQUES

Els tipus de figures es situen, tradicionalment, al denominat estil esquemàtic-abstracte de filiació Neolític-Bronze. Una etapa perfectament documentada a les Muntanyes de Prades. Salvador Vilaseca assenyala diferents jaciments, particularment, del Bonze final i Ferro dins d'aquesta regió (Font del Teix Albarca, Porta-Lloret del Siurana, Daniel de Capafons, Les Gralles de Rojals, Mas de Peiró de la Mussara, Coll de les Forques i el Cingle del Pla de la Guarda de Prades, entre altres) datats entre els segles X-IX aC. (Vilaseca 1973: 259-266).

BIBLIOGRAFIA

S. VILASECA ANGUERA. *Reus y su entorno en la Prehistoria*, Asociación de Estudios Reusenses, t.I, Reus, 1973, 283 p.

RAMON VIÑAS, ALBERT RUBIO, LAURA MARTÍNEZ i JUAN A. SERRANO. *Descobriments de pintures rupestres a les Muntanyes de Prades (Cornudella de Montsant, Tarragona)*, Actes de les Segones Jornades sobre el Bosc de Poblet i les Muntanyes de Prades, Poblet, novembre, 2006, pp. 485-489.

RAMON VIÑAS, ALBERT RUBIO, LAURA MARTÍNEZ i JUAN A. SERRANO. *Nous conjunts de pintures rupestres a les Muntanyes de Prades i el Montsant*, en Aplec de Treballs, Centre d'Estudis de la Conca de Barberà, Montblanc, 2007, pp. 23-30.

DOCUMENTACIÓ FOTOGRÀFICA

- RELACIÓ DE DIAPOSITIVES DE L' ABRIC IV DEL BARRANC DE FONTSCALDES

1. Vista de l'abric IV del barranc de Fontscaldes.
2. Grup de digitacions nº 1-2.
3. Grup de digitacions nº 1.
4. Grup de digitacions nº 2.
5. Grup de digitacions nº 1.
6. Grup de digitacions nº 2.
7. Grup de digitacions nº 1.
8. Grup nº 3, barra, digitació i resta.
9. Grup nº 3, barra, digitació i resta.

- RELACIÓ DE FOTOGRAFIES DIGITALS DEL ABRIC IV DEL BARRANC DE FONTSCALDES

1. Vista del barranc de Fontscaldes, al centre l'abric IV.
2. Vista del barranc de Fontscaldes, a la dreta l'abric IV.
3. Abric IV del barranc de Fontscaldes.
4. Abric IV del barranc de Fontscaldes.
5. Grup de digitacions nº 1
6. Grup de digitacions nº 2.
7. Detall de digitacions nº 2.
8. Grup de digitacions nº 2.
9. Grup de digitacions nº 1-2.
10. Grup de digitacions nº 1-2.
11. Grup nº 3.
12. Barra nº 3.
13. Grup nº 3, barra, digitació i resta.

RELACIÓ DE LA DOCUMENTACIÓ:

Direcció: Ramon Viñas i Vallverdú

IPHES Institut Català de Paleoecologia Humana i Evolució Social

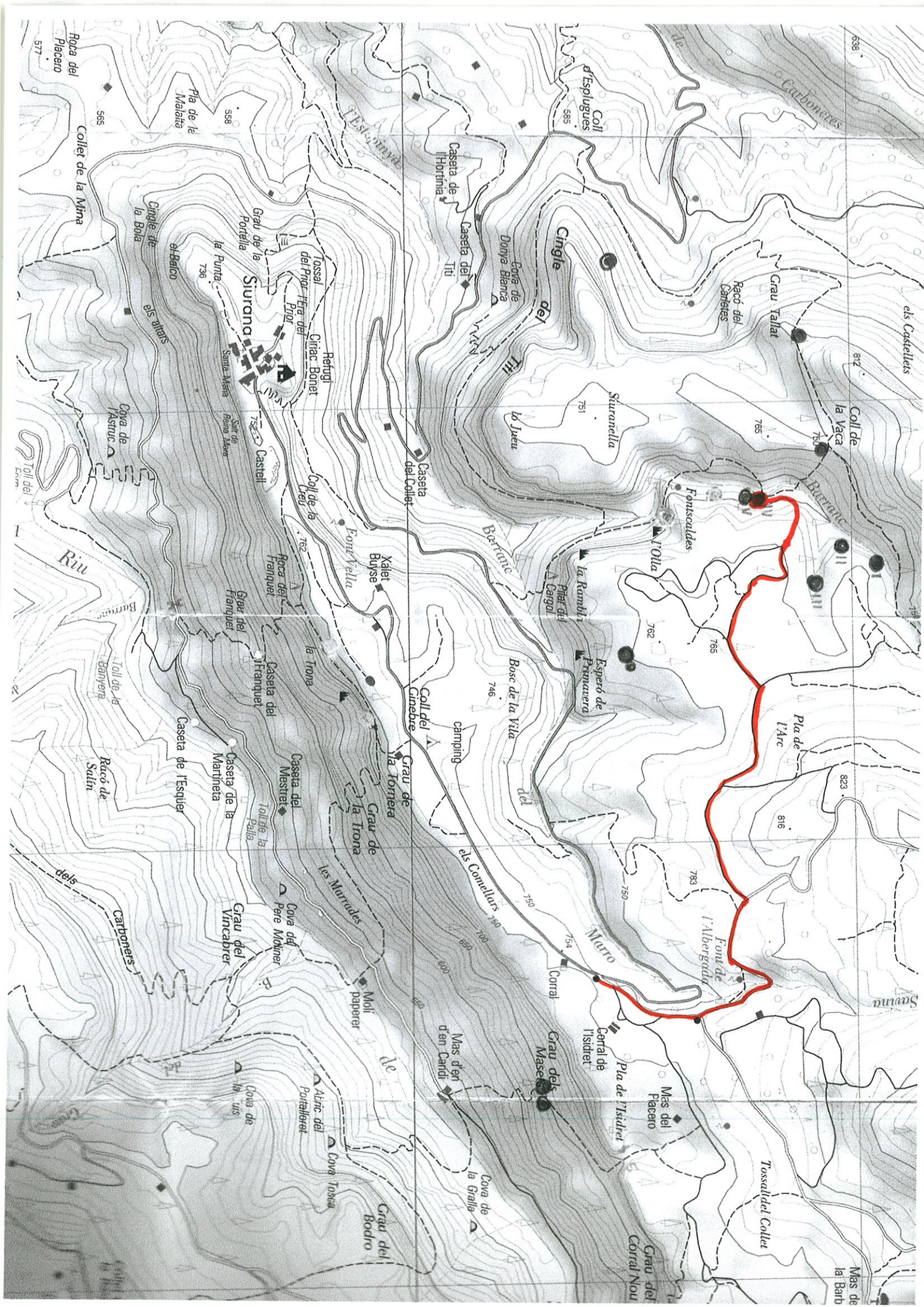
Col·laboren: Albert Rubio, Laura Martínez i Juan Antonio Serrano.

1 calc escala 1:1 en blanc i negre.

Reportatge fotogràfic: Diapositives i digital.

Nota: El color d'aquestes pintures ha estat registrat sobre el terreny i a partir de les diapositives obtingudes amb pel·lícula Kodak EB3 (100 ASA) amb flash, i humitejant la roca amb aigua destil·lada.

Per la determinació del color s'ha utilitzat la taula Pantone Formula Guide 1985-1986



Roca del Placero 577

Collet de la Mina 565

Pia de la Malata 558

Cingle de la Bola 736

Riu de Siurana

Coll de la Creu 762

Coll de la Cinebre 754

Coll de l'Arc 816

Coll de la Yaca 750

Coll de l'Esquer 823

Caseta de l'Hortina

Caseta del Titi

Caseta de Donya Blanca

Caseta del Collet

Caseta del Franquet

Caseta del i Franquet

Caseta de la Martineia

Caseta de l'Esquer

Caseta del Mestre

Caseta de la Pala

Retujol

Ciac Bonet

Tossal del Prior

Coll de la Creu

Coll de la Cinebre

Coll de la Yaca

Coll de l'Esquer

Coll de la Pala

Coll de la Yaca

Coll de l'Esquer

Siurana

Siuranelles

Siurana

Siurana

Siurana

Siurana

Siurana

Siurana

Siurana

Siurana

Coll d'Espulgues 565

Coll de la Yaca 750

Coll de l'Arc 816

Coll de la Yaca 750

Coll de l'Esquer 823

Coll de la Yaca 750

Coll de l'Esquer 823

Coll de la Yaca 750

Coll de l'Esquer 823

Coll de la Yaca 750

Coll de la Yaca 750

Coll de l'Arc 816

Coll de la Yaca 750

Coll de l'Esquer 823

Coll de la Yaca 750

Coll de l'Esquer 823

Coll de la Yaca 750

Coll de l'Esquer 823

Coll de la Yaca 750

Coll de l'Esquer 823

Coll de la Yaca 750

Coll de l'Arc 816

Coll de la Yaca 750

Coll de l'Esquer 823

Coll de la Yaca 750

Coll de l'Esquer 823

Coll de la Yaca 750

Coll de l'Esquer 823

Coll de la Yaca 750

Coll de l'Esquer 823

Coll de la Yaca 750

Coll de l'Arc 816

Coll de la Yaca 750

Coll de l'Esquer 823

Coll de la Yaca 750

Coll de l'Esquer 823

Coll de la Yaca 750

Coll de l'Esquer 823

Coll de la Yaca 750

Coll de l'Esquer 823

Coll de la Yaca 750

Coll de l'Arc 816

Coll de la Yaca 750

Coll de l'Esquer 823

Coll de la Yaca 750

Coll de l'Esquer 823

Coll de la Yaca 750

Coll de l'Esquer 823

Coll de la Yaca 750

Coll de l'Esquer 823

Coll de la Yaca 750

Coll de l'Arc 816

Coll de la Yaca 750

Coll de l'Esquer 823

Coll de la Yaca 750

Coll de l'Esquer 823

Coll de la Yaca 750

Coll de l'Esquer 823

Coll de la Yaca 750

Coll de l'Esquer 823

Abric IV del Barranc de Fontscaldes

