



Generalitat de Catalunya  
Departament de Cultura i Mitjans de Comunicació  
**Direcció General del Patrimoni Cultural**  
Servei d'Arqueologia i Paleontologia  
Biblioteca del Patrimoni Cultural

1819

Memòria de la intervenció arqueològica  
efectuada a les esglésies de Santa Margarida i  
Santa Magdalena d'Empúries (l'Escala , Alt  
Empordà)

Josep M. Nolla, Xavier Aquilué



**Avis legal**

Aquesta obra està subjecta a una llicència Reconeixement-NoComercial-SenseObresDerivades 2.5 de Creative Commons. Se'n permet la reproducció, distribució i comunicació pública sempre que se'n citi el titular dels drets i no se'n faci un ús comercial. No es pot alterar, modificar o generar una obra derivada a partir d'aquesta obra. La llicència completa es pot consultar a <http://creativecommons.org/licenses/by-nc-sa/2.5/es/legalcode.ca>.

## INDEX

1- Fitxa del jaciment	pàg. 2
2.- Introducció	pàg. 3
3.- El projecte de recerca	pàg. 5
4.- Notícies històriques i intervencions anteriors	pàg. 9
5.- Programa de treball i metodologia emprada	pàg. 13
6.- Anàlisi i interpretació evolutiva de les esglésies	pàg. 15
7.- Consideracions finals	pàg. 23
8.- Bibliografia	pàg. 27
9.- Annex I. Relació d'unitats estratigràfiques	pàg. 29
10.- Annex II. Figures i fotografies	pàg. 36

## **1.- Fitxa del jaciment**

### **Nom del jaciment**

Esglésies alto-medievals de Santa Margarida i Santa Magdalena.

### **Municipi**

L'Escala.

### **Comarca**

Alt Empordà.

### **Tipus de jaciment**

Esglésies alto-medievals edificades sobre estructures de l'Antiguitat Tardana.

### **Tipus de la intervenció**

Programada. Neteja i documentació de les estructures visibles en l'actualitat amb la finalitat d'interpretar les seves fases constructives i redactar un projecte d'intervencions arqueològiques. La intervenció es va efectuar en dues fases: la primera, l'any 1994 i la segona l'any 1996.

### **Resolució de la Direcció General**

Resolució de la Direcció General del Patrimoni Cultural de data 28 de març de 1994.  
Resolució de la Direcció General del Patrimoni Cultural de data 19 de setembre de 1995 i posteriorment de data 21 de novembre de 1995.

### **Titulars de la intervenció**

Josep M. Nolla (Universitat de Girona).  
Xavier Aquilué (Museu d'Arqueologia de Catalunya-Empúries).

### **Investigadors del projecte**

Xavier Aquilué, Pere Castanyer, Joaquim Tremoleda i Marta Santos (Museu d'Arqueologia de Catalunya-Empúries).  
Josep M. Nolla, Josep Burch, Jordi Sagrera i David Vivó (Universitat de Girona).

### **Dates de la intervenció**

Del 12 al 23 de setembre de 1994 i del 2 al 5 de gener del 1996.

## 2.- Introducció

Les esglésies alto-medievals de Santa Magdalena i Santa Margarida d'Empúries (l'Escala, Alt Empordà) es troben situades a l'extrem sud-occidental del turó d'Empúries, separades en l'actualitat per la carretera que condueix a Sant Martí d'Empúries, des de la carretera Viladamat-l'Escala (Fig. 1). Ambdues esglésies, i les estructures anteriors sobre les quals es recolzen, estan íntimament vinculades a l'evolució històrica de la ciutat d'Empúries en època tardo-romana i alto-medieval. L'abandonament progressiu dels espais urbans de la ciutat romana d'*Emporiae*, principalment el barri grec de la Neàpolis i les més de 22 hectàrees de la ciutat romano-republicana ubicada a dalt del turó emporità, va motivar que la ciutat restés reduïda, des d'inicis del segle IV, al nucli de la Palaiapolis, el primer assentament colonial focu i l'actual poble de Sant Martí d'Empúries. Aquesta petita ciutat, adaptada al nous condicionaments històrics, serà la seu d'un dels bisbats del Principat coneguts documentalment en època visigoda (el bisbe emporità Paulus assisteix al Concili de Tarragona de l'any 516), però que amb seguretat ja existien en un moment anterior. Així mateix, va ser també la residència del comte i de la seva cort, com a capital del comtat medieval d'Empúries, des de l'època carolíngia fins al trasllat de la capitalitat a Castelló d'Empúries, produïda amb probabilitat, en el segle XI. Al voltant de la ciutat, durant aquests períodes, es van articular tota una sèrie d'assentaments de naturalesa diversa, molt mal documentats, tot i que el seu coneixement permet explicar en part les característiques i funcions de la ciutat tardo-romana i alto-medieval. Entre aquests assentaments, les esglésies de Santa Margarida i Santa Magdalena adquireixen una extraordinària rellevància per diferents aspectes. En primer lloc, perquè es troben ubicats topogràficament en el gran turó sobre el qual es localitzen les restes arqueològiques visitables de la ciutat greco-romana d'Empúries i les dependències museístiques de l'actual secció territorial d'Empúries del Museu d'Arqueologia de Catalunya. En segon lloc, per la seva situació privilegiada: a banda i banda de la carretera d'accés a Sant Martí d'Empúries, la qual cosa fa que siguin perfectament visibles per totes les persones que accedeixin al poble, i per tant constitueixen uns elements patrimonials d'interès de cara a incorporar-los al discurs històric d'Empúries. En tercer lloc, perquè el coneixement arqueològic que tenim en l'actualitat demostra que les estructures visibles d'aquestes esglésies són el resultat final d'una sèrie de transformacions i remodelacions efectuades al llarg dels segles sobre unes edificacions pre-existents. Finalment, perquè ambdues esglésies van ser objecte d'unes primeres campanyes d'excavacions arqueològiques en la dècada dels anys 50 per part del Museu d'Empúries que no van tenir continuïtat. Els coneixements que es tenien sobre aquestes intervencions, així com la documentació existent, no permetien entendre quina havia

estat la seva evolució històrica i es feia necessari disposar d'un projecte de recerca arqueològica que tingués en compte també la seva conservació i museització de les restes.

### 3.- El projecte de recerca

La concepció del jaciment d'Empúries com a una globalitat que va més enllà dels límits tancats per l'Administració pública en el recinte de l'actual conjunt arqueològic i la redacció l'any 1989 del "Pla Especial d'ordenació i protecció d'Empúries", encarregat per l'Ajuntament de l'Escala a l'arquitecte Alfred Fernández de la Reguera, que incidia també en els sectors ocupats per les esglésies, va motivar la redacció l'any 1992 d'una "Proposta inicial per a l'adequació de les esglésies de Santa Magdalena i Santa Margarida d'Empúries (l'Escala, Alt Empordà)" per part de l'arqueòleg Xavier Aquilué del Conjunt Monumental d'Empúries. Aquesta proposta va ser lliurada al Servei d'Arqueologia de la Generalitat de Catalunya i a l'Ajuntament de l'Escala al gener del 1992. Els objectius de la proposta eren els següents:

- 1.- Dignificació de les restes exhumades de Santa Magdalena i Santa Margarida com a part integrant del jaciment d'Empúries.
- 2.- Documentació arqueològica de les restes.
- 3.- Conservació i correcta adequació de les restes.
- 4.- Difusió pública de les restes i incorporació de les mateixes a l'oferta cultural d'Empúries.

Per assolir aquests objectius es proposava una sèrie d'operacions, que eren les següents:

- 1.- Extracció immediata de totes les tanques publicitàries que es troben al voltant de l'església de Santa Magdalena així com les existents a la resta del turó d'Empúries i en el de Les Corts.
- 2.- Neteja de les estructures pertanyents a les esglésies i edificacions annexes així com els diferents enterraments relacionats amb aquestes.
- 3.- Finalitzar els treballs d'excavació arqueològica realitzats a la dècada dels cinquanta, imprescindibles per a interpretar les estructures i delimitar els diferents àmbits.
- 4.- Documentació planimètrica i fotogràfica de totes les restes arqueològiques.
- 5.- Consolidació i protecció de les estructures i enterraments exhumats.
- 6.- Delimitació i senyalització clara de la zona arqueològica que preservi les esglésies i el seu entorn immediat.
- 7.- Adequació arquitectònica i museogràfica de les esglésies i de les estructures arqueològiques que faciliti la seva visita i faci comprensible les seves característiques principals.

La primera de les operacions descrites (extracció de les tanques publicitàries de l'entorn i del turó de les Corts) va ser realitzada a la primavera de l'any 1992 per l'Ajuntament de l'Escala dins el conveni de col.laboració signat amb el Conjunt Monumental d'Empúries. No va ser, però, fins l'any 1994 quan es va poder impulsar els treballs relacionats amb la documentació i recerca arqueològiques de les esglésies, imprescindibles per plantejar la seva consolidació, protecció i museització posteriors. Gràcies al conveni de col.laboració existent entre l'aleshores Organisme Autònom Conjunt Monumental d'Empúries de la Diputació de Barcelona i la Universitat de Girona que contemplava la realització de projectes de recerca arqueològica conjunta dins de l'àmbit emporità, es va decidir que les esglésies de Santa Margarida i Santa Magdalena constituïrien el primer projecte de recerca conjunta entre ambdues institucions.

Al mes de gener del 1994, el Sr. Jordi Pardo, aleshores director-gerent del Conjunt Monumental d'Empúries i el Dr. Josep M. Nolla, professor de l'Àrea d'Arqueologia de la Universitat de Girona, lliuren el document "Actuacions a desenvolupar per a la redacció del projecte d'intervenció arqueològica en les esglésies de Santa Margarida i Santa Magdalena d'Empúries (l'Escala, Alt Empordà), al Servei d'Arqueologia de la Generalitat de Catalunya, a l'Ajuntament de l'Escala i a la Universitat de Girona. En aquest document es relacionen les activitats necessàries que els equips investigadors de les dues institucions consideraven necessaris realitzar l'any 1994 per redactar el projecte definitiu d'intervenció arqueològica a les esglésies, intervenció que permetria conèixer de forma científica el desenvolupament històric i les fases arquitectòniques dels monuments. Aquestes actuacions eren les següents:

- 1.- Neteja de totes les estructures excavades amb anterioritat.
- 2.- Documentació planimètrica exhaustiva de totes les estructures excavades amb anterioritat.
- 3.- Documentació fotogràfica exhaustiva de totes les estructures excavades amb anterioritat.
- 4.- Anàlisi estratigràfica i documentació arqueològica de les estructures excavades amb anterioritat.
- 5.- Redacció del projecte definitiu d'intervenció arqueològica (investigació, conservació i adequació museogràfica).

Autoritzada aquestes actuacions amb data 28 de març del 1994, els primers treballs de neteja de les estructures s'inicien el dia 8 de juny per part del mòdul de Jardineria d'*Emporiton*, l'Escola Taller d'Empúries. Els alumnes-treballadors d'aquest mòdul van alliberar les estructures d'ambdues esglésies de la vegetació que les amagava, van netejar-les de la brutícia i deixalles que s'havien acumulat al llarg del temps i van extreure la terra que s'havia dipositat sobre les

estructures arquitectòniques i enterraments, que havien estat excavats en la dècada dels anys 50, per a facilitar la seva documentació planimètrica i fotogràfica, així com la seva anàlisi estratigràfica. Aquests treballs de neteja i arranjamant van finalitzar el dia 20 de juliol i es van efectuar sota el control de l'Àrea d'Arqueologia del Conjunt Monumental d'Empúries (Fotografies 1 i 2, 9 i 10).

Finalitzada aquesta fase de neteja, des del dia 12 fins al dia 23 de setembre s'efectuen els treballs de documentació arqueològica. L'equip tècnic estigué format pels srs. Xavier Aquilué, Pere Castanyer, Marta Santos i Joaquim Tremoleda, arqueòlegs, amb l'ajuda de l'oficial d'excavacions Joan Antoni Perroni, per part del Museu d'Arqueologia de Catalunya-Empúries i pels srs. Josep M. Nolla, Josep Burch, Jordi Sagrera i David Vivó per la Universitat de Girona. Hi participaren vint alumnes de la Univesitat de Girona en dues tongades de 10 alumnes per a cada una de les dues setmanes d'intervenció. Durant aquesta fase hom procedí a dividir arqueòlegs i estudiants en dos equips, una mica més nombrós el que treballà a Santa Magdalena, amb la finalitat d'efectuar simultàniament la documentació de les dues esglésies. La tasca de cada un dels equips consistí en acabar de netejar murs i paviments, fer-ne de cada un la fitxa d'unitat estratigràfica corresponent, de fotografiar-los i de dibuixar-los en planta. Paral·lament i conforme s'avançava en aquest treball, s'anaren efectuant discussions entre els membres dels equips per intentar de veure l'evolució del lloc i de les diferents relacions entre murs i paviments i intentar dibuixar a partir d'aquestes evidències, el possible pla d'intervenció de cara a una excavació puntual encaminada a resoldre els problemes plantejats.

A manera de resum podem dir que aquesta intervenció fou d'extraordinària utilitat pels alumnes de la universitat gironina en ser un laboratori permanent de dibuix i descripció d'unitats estratigràfiques, i per la discussió permanent i enriquidora plantejada

Des del mes de setembre de 1994 fins al mes de maig de 1995 es va efectuar el manteniment de les esglésies per part d'Empúries. Aquest manteniment ha comportat la neteja periòdica de les esglésies i el seu tractament amb herbicides per aturar el creixement de la vegetació a l'interior de les estructures arquitectòniques. De la mateixa forma, s'ha avançat en la elaboració de la documentació extreta en el treball de camp del mes de setembre i s'han realitzat reunions periòdiques per part dels membres dels equips científics. Aquests treballs de documentació van permetre redactar el "Projecte d'intervencions arqueològiques per l'any 1995 u 1996 a les esglésies de Santa Margarida i Santa Magdalena (l'Escala, Alt Empordà)", el qual va ser lliurat juntament amb "L'informe dels treballs realitzats al 1994 a les esglésies de Santa Margarida i Santa Magdalena" al mes de juny de 1995 al Servei d'Arqueologia de la Generalitat de Catalunya.



Paral·lelament a aquests treballs i des de l'Organisme Autònom Conjunt Monumental d'Empúries, abans del seu traspàs al Museu d'Arqueologia de Catalunya, la Direcció d'Empúries va establir una sèrie de contactes amb el Sr. Salvador Gispert Sauch, propietari dels terrenys en els quals s'ubiquen les esglésies, amb la finalitat de negociar la incorporació d'aquests terrenys a Empúries. Cal assenyalar les facilitats donades i l'interès del Sr. Gispert que ha autoritzat la realització dels treballs de documentació en les esglésies durant aquests anys.

No obstant això, diversos esdeveniments posteriors al juny de 1995 van motivar que no es pogués executar el projecte d'intervencions arqueològiques a les esglésies. Programada la intervenció arqueològica pel mes de setembre 1995, època en la qual els professors i estudiants de la Universitat de Girona podien participar de forma directa en els treballs d'excavació i documentació, no es va poder disposar del corresponent permís de la Direcció General del Patrimoni fins al dia 10 d'octubre. Tot i així, aquest permís estava supeditat "a la neteja dels paraments de l'església de Santa Magdalena i de l'entorn immediat, per tal de delimitar l'àrea sepulcral relacionada amb el temple". A més a més, atès que les dates del permís eran del 25 de setembre al 25 d'octubre, no es va poder efectuar cap actuació motivat pel fet que els professors i alumnes de la Universitat ja havien iniciat el Curs Acadèmic al mes d'octubre.

Degut a que calia encara finalitzar el dibuix d'alguns alçats de les esglésies i efectuar algunes comprovacions de la documentació planimètrica, que es pensaven efectuar simultàniament als treballs d'intervenció arqueològica establerts en el projecte d'excavacions, es va aprofitar les vacances de Nadal i entre els dies 2 i 5 de gener de 1996, es va realitzar una petita campanya, en la qual van participar cinc alumnes de la Universitat de Girona, amb el mateix equip tècnic d'arqueòlegs de l'any 1994. Aquests treballs no van modificar en res la seqüència establerta l'any 1994 ni les necessitats d'intervenir arqueològicament en els sectors proposats al projecte de l'any 1995. Els resultats dels treballs van ser lliurats al Servei d'Arqueologia de la Generalitat de Catalunya al mes de febrer del 1996 a l'"Informe dels treballs realitzats a les esglésies de Santa Margarida i de Santa Magdalena d'Empúries (L'Escala, Alt Empordà) al mes de gener de 1996".

La present memòria recull doncs els resultats assolits en aquesta fases de documentació i interpretació arqueològica a les esglésies.

#### 4.- Notícies històriques i intervencions anteriors

Abans de referir, resumides, les diverses dades històriques que coneixem relatives a aquests jaciments, convindria recordar que la identificació de les advocacions dels dos temples és un fet recent. En efecte, fins que el malaguanyat Dr. Joan Ainaud de Lasarte presentà, durant la II Reunió d'Arqueologia Hispànica celebrada a Montserrat el 1978 (Ainaud 1982, 347-349), un plànol setcentista de les rodalies d'Empúries, on s'assenyalava amb claredat l'existència de dos temples dedicats, respectivament, a Santa Margarida -advocació ben coneguda fins i tot en la memòria ciutadana- i Santa Magdalena -desapareguda del tot en el record de la gent de la contrada-, s'havien fet servir els noms, funcionals, de Santa Margarida I per les restes més ben conservades i que hom localitza més cap al nord i de Santa Margarida II per les ruïnes més septentrionals (vegeu, per exemple, Almagro-Palol 1962, 37-40, on, tanmateix, un error en el retolat de les il·lustracions convertia Santa Margarida I en II i viceversa, creant un problema de terminologia que no fou resolt del tot fins que Ainaud donà a conèixer el nom antic de cada un dels temples).

L'església de Santa Margarida està situada al nord de l'anterior, en el sector més meridional del turó d'Empúries, a l'oest de la carretera que condueix a Sant Martí d'Empúries un cop creuda la carretera de Viladamat-l'Escala (Fig. 1). Sobre Santa Margarida hi han dades històriques abundants que ens permeten resseguir-ne l'existència d'ençà el segle XIII. En efecte, en les *Rationes Decimarum* de 1279 se'ns parla de la *capella Sancte Margarite* immediatament després d'haver-ho fet de l'església parroquial d'Empúries. L'any 1328 són citades les esglésies de *Sanctae Margaritae et Sancti Justi* en l'acta de consagració del monestir de Santa Maria de Vilanera i la tornem a trobar en documents de 1358 (*in capella Beate Margarite dicti Castri*) i de 1367 (*scribania Castri de Impuriis et terminorum eius pro beneficio constituto in capella Sancte Margarite dicti castri..*). En els nomenclàtors diocesans del segle XIV se l'esmenta com *Capella sancte Marguerita in parrochia Inpuriis*. L'última notícia que coneixem, de 1601, ens recorda que aquesta capella, dedicada a la màrtir d'Antioquia de l'Orontes tenia un benefici amb la qual cosa queda clar que encara era oberta al culte (Badia 1978, 148). Com s'ha dit abans, no hi havia cap record ni cap dada textual sobre Santa Magdalena. Tanmateix, en els plànol de finals del segle XVIII publicat per Joan Ainaud, s'assenyalen en el dibuix, arruïnades, les dues esglésies cosa que indica amb claredat que, per una banda, ja no hi havia culte a Santa Margarida i que encara hi havia memòria històrica de l'altre temple del qual, com hem vist, no n'hem sabut trobar cap notícia anterior (Ainaud 1982, 347-349).

L'interès erudit sobre aquests jaciments és relativament modern. Cal esperar a la sisena dècada d'aquest segle per constatar l'inici d'excavacions programades organitzades des del museu d'Empúries i dirigides per Martín Almagro amb una participació activa i decidida de Pere de Palol que contemplaren, també, l'exploració de l'esglésiola de Sant Vicenç, situada molt més enllà, en el vessant meridional del turó de les Corts. Caldrà esperar, tanmateix, encara uns anys per veure'n publicats, insuficientment, els resultats d'aquests treballs (Palol 1961, 202-203; Almagro-Palol, 1962, 37-40; Palol 1967, 154-155). Així, doncs, l'església va ser excavada l'any 1957 per M. Almagro i P. de Palol i publicada a l'any 1962 (Almagro/Palol 1962, 27-41). Al "Diario de excavaciones" de l'any 1957, conservat al Museu d'Empúries, es troba únicament una petita relació dels treballs realitzats a l'església, que no aporta cap informació d'interès científic. L'excavació afectà l'interior de la nau i la neteja immediata de l'entorn del temple amb alguns sondejos puntuals. Es realitzaren plantes i alçats de les estructures (Almagro-Palol 1962, figures de la pàgina 38) i es procedí a una consolidació del monument que en alguns punts -l'absis, per exemple- comportà l'aixecament de paret fins a alçades notables.

L'església de Santa Magdalena es troba situada al sud del turó d'Empúries, davant mateix del turó de les Corts, i al costat de la carretera de Viladamat-L'Escala (Fig. 1). Va ser excavada entre l'any 1954 i 1957 pel Museu d'Empúries i publicada per Almagro i Palol l'any 1962 a la Revista de Girona (Almagro/Palol 1962, 27-41). Als "Diarios de Excavaciones", corresponents a les diferents campanyes d'excavacions dutes a terme en aquest monument i conservats en el Museu d'Empúries, apareixen notes, croquis i explicacions de gran interès dels treballs realitzats, que encara que insuficients permeten en alguns casos restituir algunes dades extretes a les excavacions. Aquí hom procedí a destapar tota l'àrea entorn de l'església, a posar al descobert les tombes de l'entorn que, majoritàriament, foren obertes recuperant-se'n les restes òssies. S'efectuà la planta general, l'única existent fins ara, com en el cas de Santa Margarida, i els alçats dels murs (Almagro-Palol 1962, figures de les pàgines 30 -alçats- i 37 -planta-).

Les conclusions a les que arribaven els excavadors que podem trobar en treball publicat el 1962 (Almagro-Palol 1962, 37-40), són, resumides, les següents: Santa Margarida és una església de planta rectangular amb absis adossat de planta de ferradura ("típico de estilo mozárabe de Cataluña sobre todo del Ampurdán") que caldria datar en el segle X o XI. Era possible pensar en l'existència inicial de l'aula rectangular i l'afegitó posterior de l'absis. El descobriment d'una possible piscina o ninfeu, de planta quadrada, amb un farcit interior que dibuixava una estructura octogonal entorn d'un quadrat central, recoberta externament amb *crustae* de marbre blanc i amb una canalització semicilíndrica tallada en blocs de pedra a l'entorn, feia pensar en la possible localització d'una piscina baptismal amb paral·lels a la Provença i al nord d'Itàlia a final segle cinquè i sisè que, tanmateix, no era segura per l'existència, atípica, del canaló de

desguàs a tot l'entorn (vegeu les consideracions i la descripció del monument a Palol 1967, 154-155). L'església posterior, bastida al damunt del baptisteri, n'hauria preservat el record.

Sobre Santa Magdalena se'ns recordava la difícil tipologia del temple, amb capçalera rectangular coberta amb volta de mig punt i un peu d'altar d'obra contra la paret del fons de l'absis, molt ample, tres graons connectarien el prebiteri amb una patita cambra intermèdia de robustes parets i al fons un ampli vestíbul rectangular. En els graons esmentats hom trobà, "escondidos junto a las graderías de ingreso al ábside" (Palol 1961, 203), vuit monedes comtals emporitanes, diners billó (fotografia a Almagro-Palol 1962, 40) que palesarien l'ús en època alt-medieval. Al costat de migdia hom localitzava un seguit de cambres funeràries i una estructura de planta octogonal interna, molt arrasada, que podria suggerir l'existència d'un *martyrium* anterior. Entre les tombes destacaven algunes recobertes d'*opus signinum* amb creu llatina en relleu que tenien molts paral·lels ben datats en el segle sisè avançat.

Ni un ni altre jaciment han tornat a ser explorats fins la campanya de neteja i documentació documental i planimètrica que nosaltres hem promogut els resultats presentarem tot seguit. Cal recordar, tanmateix, que d'aleshores ençà, puntualment, aquestes restes han interessat diversos estudiosos que, a partir de les notícies i documents publicats i d'una anàlisi directa de les estructures n'han donat la seva interpretació, l'evolució del lloc en línies generals i la cronologia.

Entre aquestes aportacions és important la de Joan Badia (1978, 147-149 i 157-158), bon coneixedor d'aquests monuments, que en referir-se a Santa Margarida la considera com un temple del Romànic I (segle X) que tindria un origen anterior, tal com paeria la piscina baptismal, i que hauria estat modificat diverses vegades, amb murs frontals i laterals d'època barroca, en l'estat actual, i la nau coberta amb embigat de fusta versemblantment (Badia 1978, 148-149 i 157). En un treball més recent corroborava substancialment aquestes opinions (Badia, 1990, 459-461). Pel que fa a Santa Magdalena, situaria el temple dins del seu grup Preromànic II (segles VIII-IX) tot assenyalant l'existència de dos moments un dels quals, el més antic podria correspondre a una casa tardoromana les restes de la qual s'haurien aprofitat per bastir el temple i les cambres funeràries del seu entorn. El cementiri es relacionaria amb l'esglésiola (Badia 1978, 147-148 i 158). En una nova aproximació al tema, aquest autor aportava una nova lectura, amb valuoses consideracions que podríem resumir de la següent manera: l'església que hauria aprofitat un edifici anterior seria clarament preromànica amb una datació entre els segles VIII i X amb la possibilitat, a partir de diversos indicis (cronologia alta de moltes de les tombes de la necròpoli, senyals de possibles cancells.), de què l'origen hagués de recular fins a època visigoda. Més endavant, en el cos central, entre l'absis, les

cambres funeràries i la nau meridional del temple, s'hi hauria bastit una torre/campanar, semblant a l'església de Santa Creu de Sant Pere de Rodes (Badia 1990, 461-464).

Més llibresques són les referències que ens dóna Barral que, pel que fa a Santa Margarida, ens recorda l'existència d'un edifici anterior relacionat amb la piscina baptismal i que els murs del temple actual resseguirien una església anterior, idèntica. El dataria a les darreries del segle X (Barral 1981, 203). De Santa Magdalena n'assenyala l'extraordinària necròpoli, amb complexes capella funeràries, la capella de planta rectangular i nau amb porta a migdia i l'existència d'una sala transversal, com un transepte, entre la nau i l'absis, trapezoidal quasi rectangular, cobert amb volta i tres graons per accedir-hi. Dataria el temple dins de la segona meitat del segle X. Plantejava, finalment, que quedaria per saber la funció de les estructures que envolten l'església i si aquesta és conseqüència del cementiri o a l'inrevés (Barral, 1981, 202).

Junyent, en escriure sobre Santa Margarida, considera possible que "l'estança de la piscina fou ampliada fins a esdevenir una aula rectangular i en un segon temps degué ser completada per l'absis annex al mur de llevant (Junyent 1983, 111-112). Santa Magdalena seria un temple d'una sola nau amb porta a migdia, de santuari rectangular, amb una important necròpoli a l'entorn, encara mancada, com l'anterior, d'un acurat estudi monogràfic (Junyent 1983, 110-111).

Tots els autors interessats en aquests monuments insistien en l'enorme interès que mostraven per poder conèixer, amb més fiabilitat, la història d'Empúries a època tardoantiga i carolíngia en el ben entès que un estudi monogràfic acurat podia proporcionar dades valuosíssimes sobre la tipologia i les característiques dels temples empordaneses entre la fi del regne visigot i l'època feudal, un període que continuava, i continua, essent problemàtic.

Noves interpretacions dels documents i l'aportació de dades noves, han permès una lectura més aprofundida del problema d'aquestes restes (Nolla 1993). En efecte, una fotografia aèria d'aquest sector permet observar que l'església de Santa Margarida dins de la qual es localitzava la suposada piscina baptismal pertanyent a un edifici anterior, se situa dins d'un immens edifici la cronologia del qual se'ns escapava. Una excavació de salvament que afectà el sector de llevant de la carretera que du a Sant Martí, davant per davant de les ruïnes de l'església de Santa Margarida, ha posat al descobert un seguit de tombes tardanes, murs i un pou amb cronologies tardoantigues que arribarien a la darrera del segle setè o ja a començament del vuitè i que correspondrien a l'àrea més marginal del conjunt (Llinàs *et alii* 1992, 351-397; Llinàs *et alii* 1994, 189-204).

## 5.- Programa de treball i metodologia emprada

Les primeres actuacions pretenien, com ja s'ha dit, efectuar una neteja en profunditat de l'àmbit de les dues esglésies per poder deixar al descobert les restes exhumades durant els treballs d'excavació (1955-1957). Aquesta intervenció havia de fer possible, eliminant esbarzers, romequeres i altres herbes, retirant les deixalles i la terra acumulada pel vent, per la pluja, per anys d'exposició a la intempèrie, observar, detalladament els murs, els paviments, les tombes, excavades o intactes i intentar copsar-ne les relacions d'uns amb els altres, i proposar fins on fos possible una ordenació en el temps de les estructures i proposar, si els resultats eren bons un esquema evolutiu dels llocs raonable on encaixessin amb comoditat les dades obtingudes mitjançant l'observació acurada. Això faria possible proposar un futur pla d'excavacions arqueològiques que permetés resoldre els problemes històric i d'interpretació plantejats. Els treballs endegats el setembre de 1994 i els primers dies de 1996, han anat en aquesta direcció; no s'ha tocat res, no s'ha excavat res, la qual cosa explica que no s'hagi recollit cap objecte, cap resta material que ens pugui permetre posseir alguna dada concreta per intentar afinar més la cronologia del diferents moments de vida dels jaciments.

Tal i com ja s'ha dit a l'apartat relatiu a l'explicació del projecte de recerca, durant els dies 12 a 23 de setembre de 1994 i entre el 2 i el 5 de gener de 1996 tingué lloc el treball de camp destinat a la recollida d'informació i a la realització de la documentació escrita, gràfica i fotogràfica. De fet, el gruix de la documentació es va realitzar a l'any 1994 i únicament al gener de 1996 es va efectuar una comprovació de dades i la finalització d'alguns dibuïxos.

Els treballs de documentació arqueològica de les esglésies de Santa Margarida i de Santa Magdalena han comportat a nivell metodològic els següents punts,

A) La sistematització d'aquest sector del jaciment emporità seguint el model utilitzat pel Museu d'Arqueologia de Catalunya- Empúries

Santa Margarida (Fig. 2)

Codi Identificació: SMA.

Area: Santa Margarida.

Sector: Església.

Quadre: 1000.

Santa Magdalena (Fig. 6)

Codi Identificació: SMG.

Area: Santa Magdalena.

Sector: Església.

Quadre: 1000, 2000, 3000, 4000, 5000, 6000, 7000, 8000 i 9000.

B) La documentació planimètrica a escala 1:50 de totes les estructures i enterraments d'ambdues esglésies. En algun cas s'ha realitzat plantes de detall a 1:20 i 1:10. (Fig. 3 i Fig. 7).

C) La documentació fotogràfica d'estructures i enterraments (242 diapositives en color).

D) La individualització i registre estratigràfic de cada una de les estructures i enterraments d'ambdós temples (Fig. 4 i Fig. 8). S'ha omplert una fitxa per cada unitat estratigràfica, seguint el model utilitzat pel museu emporità i s'ha informatitzat tota la documentació seguint el "Sistema Integral de Registre Arqueològic d'Empúries" (SIRAE).

Tal com s'ha vist, Santa Margarida no fou subdividida en sectors en treballar-se dins de l'església mentre que Santa Magdalena fou compartimentada en vuit quadres cada un dels quals corresponia a espai clars i ben delimitats i al quals se n'hi poden afegir de nous si hom procedís a continuar l'excavació i descobrís nous àmbits.

## 6.- Anàlisi i interpretació evolutiva de les esglésies

Aquest material recuperat, l'anàlisi acurada de les estructures i la discussió permanent in situ, enriquidora i que feia possible observar les relacions entre les diverses unitats estratigràfiques ha permès dibuixar les línies mestres de l'evolució històrica dels dos jaciments a través d'unes fases successives en el temps i la importància de les quals no és, evidentment, igual. Cal saber, abans de passar a resumir les conclusions provisionals a les que hem arribat, que haurem d'excavar en diversos punts per solucionar del tot alguns problemes i que les cronologies que proposem no es basen en evidències internes sinó en la comparació d'edificis, estructures i tombes més ben conegudes. Caldra, doncs, executar el projecte futur d'excavacions arqueològiques que comentem al final de l'apartat de conclusions d'aquesta memòria.

### Santa Margarida

Les fases constructives de l'església de Santa Margarida (Fotografies 1, 2 i 3) són les següents:

#### Fase I

Sembla que en un primer moment tot aquest gran sector, a un costat i altre de la carretera que mena a Sant Martí, hauria estat ocupat per un cementiri, seguint la tradició altoimperial que va anar ocupant, com a ciutat dels morts l'àrea de més enllà de les muralles de la ciutat preferentment les de migdia i ponent. És cert que en queden pogue evidències i que no són indiscutibles: un fragment de coberta de gres d'un sarcòfag, un frontal fragmentat de la caixa d'un sarcòfag aquità decorat, en marbre blanc de Saint-Béat (Oliva, 1974, 91) i, sobretot, les sepultures localitzades durant les excavacions de salvament de 1991 i 1992 (Llinàs *et alii* 1992, 351-397; 1994, 189-204). Una mica més enllà, cap a llevant, tornen a sovintejar els enterraments tardoantics (cementiri de ca n'Estruc, especialment). Hem pogut documentar dins de l'interior de la nau de l'església l'existència d'una probable tomba am recobriment de mosaic del tipus de laudes del cementerí del Francolí de Tarragona (Amo 1979, 106-112). Només es visible una part minúscula del mosaic (1048), amb les teselles damunt d'una llosa de pedra plana (1047) i per sobre un doble sòl de signinum (1045 i 1026).



## Fase II

En un moment indeterminat, en plena Antiguitat Tardana (segle V o VI), es contrueix, en aquest sector, un edifici baptismal del qual en conservem, en bon estat, la piscina (1066), l'única estructura clara d'aquest moment (Fig. 5-1 i fotografies 4, 5, 6 i 7).

És una estructura de planta quadrada de 2'46 m de costat amb una alçada conservada de 0'25 m. D'aquest primer moment d'utilització només se'n pot observar l'aspecte exterior format per un muret perimetral de 0'36 m de gruix, amb els angles sobreelevats dibuixant una planta de creu grega. Els elements bàsics de la piscina semblen clars, amb els accessos a l'interior a través dels braços de la creu, però no és possible, de moment, suposar com era l'interior que fou massissat quan hom decidí obliterar-la. Hem de fer notar, també, que la planta interior, octogonal que suposava Pere de Palol (1967, 154) no és, ara mateix, defensable i sembla més una interpretació errònia del massissat tardà que en un dels angles sembla, efectivament, insinuar una de les cares d'aquell polígon. En cap altre costat s'observa res semblant. L'acabament intern i extern de la piscina era fet a base d'un placat de marbre del qual en queden clares mostres (1067). Tot el conjunt seria cobert amb un baldaquí que s'alçaria sobre quatre columnes col·locades a cada un dels angles del quadrat. El buidatge del massissat intern haurà de fer conèixer la piscina en detall i, potser, permetre la recuperació d'evidències d'aquests elements ornamentals complementaris.

Més difícil d'explicar resulta el desguàs (1068), conservat parcialment, que envolta la piscina, fet gens corrent en els edificis baptismals cosa que havia fet pensar en la possibilitat de que la piscina no fos altra cosa que una mena de ninfeu (Palol 1967, 155). També podria ser que aquest conducte tallat en pedra i de secció en U fos un afegit posterior de quan hom decidí massissar la piscina.

S'han conservat altres elements d'aquesta fase, especialment un sòl d'*opus signinum*, a llevant i a tramuntana de la piscina (1070). La presència d'aquest paviment, cobert per alguns dels murs posteriors, palesen la major grandària d'aquest primer edifici en relació a l'església actual. Malauradament no ens és possible fer-nos-en idea de la planta. Tanmateix, podríem imaginar un edifici de planta central, com és característic en aquesta mena de monuments que haurém de relacionar amb les complexes restes estructurals identificades a través de la fotografia aèria (Nolla 1993; Casas *et alii* 1995, 142).

Unes altres restes que correspondrien a aquest moment són unes escales que es localitzen a llevant de la piscina (1035). Val a dir que la relació no és tan clara com voldríem en mostrar el costat est de la nau dues capes superposades d'*opus signinum* la més alta de les quals amortitza, en part, els graons que per culpa d'un mur doble que divideix transversalment la nau, no resulta fàcil d'observar-ne les relacions amb les estructures suara esmentades. Malgrat tot, sembla que el sòl inferior, juntament amb les escales, formarien part d'aquest primer edifici pel qual suposem una funció baptismal (Fotografia 6). En el context litúrgic les escales es podrien relacionar amb un hipotètic altar situat a llevant de la piscina com passa en altres llocs (Godoy 1989, 632).

### Fase III

En un moment donat aquest edifici es veié afectat per un seguit de modificacions que afectaren especialment la piscina baptismal (Fig. 5-2 i fotografies 4,5 i 7). Aquesta transformació podria anar lligada amb el fet clarament litúrgic que significà la desaparició del baptisme per immersió substituït pel d'ablució en fer-se universal i exclusiu el bateig d'infants (de nounats). Això explicaria el massissat intern (1064) de la piscina que d'aleshores ençà serviria de peu a una pica baptismal de la qual en quedaria l'empremta quadrada del seu pilar (1063). Podrien molt bé ser d'aquest moment els canalons de desguàs que ressegueixen el mur perimetral de la piscina, per recollir l'aigua que es pogués vessar durant la celebració sacramental.

També detectem un seguit de diverses reformes puntuals dels paviments amb la col·locació, segurament, d'una segona capa d'*opus signinum* en la part de llevant de la nau que constitueix clarament un nou paviment. Quedaria, però, clarament per sobre del que es relaciona amb la pica per la qual cosa s'ha de suposar que pavimentaria una estança diferent. En aquest sentit es pot relacionar amb el mur arrasat que divideix la nau en dues meitats i que seria la separació efectiva dels dos àmbits (1028).

### Fase IV

L'edifici fou radicalment transformat en desaparèixer la piscina baptismal i modificar-se, del tot, l'espai (Fig. 5-2). De fet, ens trobem davant d'un monument nou de planta rectangular amb una nau de 5'20 m d'amplada i amb una llargària coneguda de 11'60 m i prolongant-se més enllà dels límits de l'actual església especialment pel costat occidental. Els murs mostren una alçada constant de 3'75 m en relació al sòl original del baptisteri i són d'*opus incertum*, circumstància

que propicià que fossin datats en època barroca (Badia 1978, 148-149; Badia 1990, 460). Han quedat les petges de les bastides que es van emprar durant la construcció i també podem intuir una porta de 1'45 m de llum, paredada, en el mur de tramuntana.

#### Fase V

Entorn del segle X degué ser quan el temple adoptà la fesomia actual (Fig. 5-3 i fotografies 3 i 4). El vell edifici allargassat s'escurçà per un costat i altre, creant-se, a ponent, una nova façana i adossant una capçalera absidiada a llevant (1031 i 1032). Aquest darrer afegit esdevindrà el més característic d'aquesta etapa, amb una planta de ferradura peculiar, del segle X segons Barral (1981, 84), amb un radi aproximat de 2'30 m bastit amb pedra calcària tipològicament molt semblant al de la resta de parets i que es conserva fins a 1'75 m d'altura. A partir d'aquí comença una coberta de volta de duna fòssil (molt poc pesant i, per tant, ideal per aquesta mena d'obres), de la qual se'n conserva una bona part del tram meridional, havent desaparegut a la resta de l'absis. Destacaríem, també, en aquest sector meridional de l'edifici, la presència d'una fornícula coberta amb arc de mig punt de dimensions considerables (1'65 per 1'10 m) i restes d'empremtes de l'encanyissat de l'encofratge.

La separació entre capçalera i nau quedava evidenciada per un gran arc triomfal ultrapassat i bastit, segurament, amb carreus de gres del qual només en queden les empremtes (1071 i 1072). Aquest saqueig de blocs de gres és evident, també, en els muntants de la porta principal i en les pilastres de l'arc faixó.

Més arruïnada se'ns mostra la façana de la qual només se'n conserven, a una alçada considerable, malgrat tot, els murs de banda i banda de la porta. Era força reduïda -2 per 1'25 m-, s'emmarcava entre dos brancals de gres i es coronava amb un arc lleugerament aixafat amb dovelles també de gres (1003). No hi ha altres obertures evidents llevat d'una petita porta de 0'85 m de llum en el mur meridional.

Un fet que cal destacar és la interacció amb els elements anteriors, amb un cert aprofitament de les parets de l'edifici rectangular però també amb l'elevació de tot el nivell de circulació, tal com pot observar-se a l'entrada del presbiteri alçat ben bé 0'65 m en relació al sòl del primer edifici que s'ha de relacionar amb la piscina la qual, intacta, no fou destruïda sinó sepultada pels nivells de farcit.

Per acabar, cal fer referència al trespol de l'edifici. En cobrir-se amb volta l'absis, molt més alt que el monument anterior, calgué alçar les parets tal com és evident en el mur meridional. També es bastiren dues pilastres de gres, afrontades, al mig de la nau, encastades, retallant parcialment els vells murs per assegurar-ne la cohesió. Aquest fet, principalment, sembla raonable si suposem una volta de punt rodó com a coberta de la nau. No n'ha quedat cap rastre cosa que ha fet pensar en una coberta plana a doble vessant (Badia 1990, 460), però la presència de les pilastres fa pensar més en un arc faixó que en un de diafragmàtic, com seria característic en un sostre de bigues.

### Fase VI

No és altra cosa que la suma de petites reparacions que se situarien entre el segle X i el XVIII. tres són les més clares; el paredat de la petita porta meridional de la nau (1075), el sòl enllosat del presbiteri amb rajoles de terrissa de 0'35 m de costat (1051), disposades de biaix en relació als eixos del temple (Fotografia i, finalment, la construcció d'un muret que corre per sota del nivell de circulació que divideix la nau en dues part i que s'adossa al mur 1028 (1029).

### **Santa Magdalena**

Les fases que descriurem a continuació són el fruit de la simple observació de les restes dels murs i elements que posaren al descobert les velles excavacions, després d'una neteja profunda, de l'anàlisi acurada de cada un d'ells, de les diverses relacions que s'estableixen entre uns i altres, que permeten esbossar una complexa i llarga seqüència estructural i cronològica. Aquestes línies evolutives que presentarem a continuació, hauran de ser confirmades, matisades o rebutjades en futures campanyes d'excavació que també hauran de permetre datar amb més precisió cada un dels moments. Les fases detectades en Santa Magdalena (Fotografies 9 i 10) són les següents

## Fase I

Les primeres estructures de la zona corresponen a un recinte tancat, de forma quadrangular de 19'30 m est-oest i 16 m nord-sud, i que ja hauria tingut una dedicació funerària en servir per delimitar l'espai que cloïa un primitiu mausoleu (Fig. 9-1)

La tècnica constructiva dels murs d'aquesta fase és clarament diferent de cap altra i s'han conservat desigualment segons hagin estat o no associats a estructures posteriors. Presenten una amplada uniforme de 0'50 m i són fets a base d'un doble parament extern i d'un reble interior de morter i de pedruscall menut. Les cares vistes, amb els blocs petits i rectangulars, de pedra calcària del país, units sòlidament amb morter de calç, es disposaren en filades horitzontals regulars però no rigoroses. Les cantonades degueren ser acabades amb blocs mes grans que ha desaparegut. D'aquest mur més antic hem de destacar que en diversos llocs es pot observar com damunt del morter que omplia les juntures de les pedres hom hi dibuixà incisions verticals i horitzontals que simulaven una regularitat més gran del parament. En la paret que clou per migdia l'edifici, s'obria la porta que facilitava l'accés a l'interior tancat del recinte, amb una llum aproximada d'un metre i mig. Externament aquest mur conservava quatre filades inferiors amb pedres irregulars lligades amb morter i per sobre se'n conserven dues perfectament regulars que permeten denominar-la com a tècnica d'*opus vittatum* (Fotografies 10 i 11). El conformen els murs 1007, 5002, 7015, 7009 i 6004 amb la porta 7017 (entre 7009 a ponent i 6004 a llevant).

A l'interior d'aquest recinte hi existí un edifici de planta interiorment octogonal inscrita en un quadrat d'uns 5 metres quadrats, molt arrasat i perdut, que s'adossava contra la paret meridional del gran tancat rectangular, i amb unes estances que s'hi relacionen que ocupen tot l'angle sudoest. Les restes conservades es localitzen dins de l'espai 7000 i són, sempre, idèntiques de mides i tècnica constructiva. Els murets que delimiten l'àmbit de l'edifici interiorment octogonal, foren construïts en primer lloc i després s'hi afegiren els triangles d'obra, també amb juntures incises, a cada un dels quatre angles per crear el polígon de vuit cares. El costat més sencer, on s'aprecia clarament aquest procés, és el de la banda nordoest. També s'han conservat restes del sòl original, una finíssima capa d'*opus signinum* disposada horitzontalment per anivellar la roca natural. Aquestes evidències foren les que van permetre, ben aviat, de parlar d'un possible *martyrium* (Almagro-Palol 1962, 39). Tomba d'un sant o mausoleu important, qualsevol possibilitat és, amb les dades que posseïm, acceptable. La cambra externament quadrada i interiorment octogonal la formen els murs 7014, 7013 i 7009, perimetrals, 7019 i 7020, afegitons triangulars a les cantonades, i el paviment 7042. Al sud, s'hi afegixen dues (?) cambres delimitades per 7048, paral·lel a 7013, i 7027. No tenim

elements directes per proposar una datació sòlidament defensible però tot ens sembla dur cap al segle cinquè, molt versemblantment.

## Fase II

Comporta l'amortització de l'edifici intern (tomba monumental) i la construcció dins de l'àmbit delimitat pels murs perimetrals, d'una esglésiola de planta rectangular i de nau única, que s'obria cap al sud-est a una sagristia (Fig. 9-2). El sector més oriental, separat per un mur i amb paviment enlairat d'*opus signinum*, correspondria al santuari. El mateix sòl pavimentari la sagristia del costat. L'exterior del temple esdevindria cementiri amb les tombes més antigues cercant el suport dels antics murs arrasats i amb altres sepultures situades més enllà del recinte, alguna de les quals era recoberta d'*opus signinum* amb una creu en relleu al damunt (Fotografia 12). L'accés al temple s'efectuava des de migdia a través d'una porta oberta al mur i d'unes escales que salvaven els canvis de nivell entre l'interior, més baix, i l'exterior.

Els murs d'aquesta fase molt poderosos de 0'70 m de gruix, menys regulars que els anteriors, són de pedruscall força irregular i de morter de calç, tou, d'una qualitat mitjana i molt fàcil de reconèixer per la peculiar presència, en la barreja, de petites restes malacològiques. Grans blocs calcaris ajuden a conformar els angles i els muntants de les portes. Dibuixen l'església els murs 1007 i 5002, aprofitats de l'estructura anterior, i 7035, 7036, 5005, amb la porta 5007 i les escales 5006 que salvaven el desnivell entre l'exterior, més alt, i l'interior del temple. 5008, les restes d'una altra escala, marcaria l'accés al santuari pavimentat de *signinum* (2004). La sagristia estaria formada pel mur antic 1007 i els nous 4001 i 4002, el sòl 4005, i els brancals de la porta 4007, 4010 a l'est i 4011 al sud.

## Fase III

Aquest moment és possible que comporti més d'una remodelació com ara l'afegit de l'absis carrat en l'extrem oriental de la nau, amb l'obertura de l'espai necessari per a l'arc triomfal que comunicava el presbiteri amb la capçalera (Fig. 9-3, Fotografies 13 i 14). La cobertura de l'absis es bastí amb volta de mig punt i es pot restituir tant el procés de construcció com les mides reals de la cobertura. El terra fou pavimentat també d'*opus signinum* i les relacions d'aquest, així com les dels seus murs, amb l'edifici anterior són clares. Fou potser en aquest mateix moment o una mica més endavant que s'afegí la cambra funerària que es localitza més al nord, per la qual cosa es perforà l'antic mur per accedir-hi des del temple (Fotografia 15). Pel

que fa a l'antiga sagristia situada a migdia, també fou reconvertida en cambra funerària i el paviment fou rebentat per excavar-hi en el seu subsòl dues tombes. D'aquesta manera s'aconseguí que l'església adoptés planta de creu llatina. Les parets, entre 0'65 i 0'70 m d'amplada, són sòlides, de pedruscall calcari irregular, més polides que en la fase II, i bon morter de calç. En dibuixen l'absis els murs 8015, a llevant, 8014/1002 al nord i 1004/8016 a migdia, amb les restes de paviment (1001) i el basament d'altar 1005. La capella funerària septentrional quedaria formada pels murs 3004 (est), 3005 (nord), 3006 (oest), amb el paviment 3002, de *signinum* la porta 3008, que comunicava amb el temple i que s'obrí perforant 3007, el mur perimetral de l'antic recinte (=5002).

#### Fase IV

La modificació més important que comportà aquesta fase fou l'aixecament d'una torre campanar a l'espai d'intersecció del transepte, potser en el segle X, amb un paral·lel proper a l'església de Santa Creu o Santa Helena de Sant Pere de Rodes que encara es conserva dempeus (Fig. 9-4). Per a suportar les sobrecàrregues que implicà aquesta reforma es paredaren les obertures que comunicaven amb les cambres funeràries laterals i es doblaren els murs fins a mitja alçada damunt dels quals s'alçarien uns arcs als quatre costats que servien per a sostenir una torre de planta quadrada (Fotografia 16). Aquestes obertures internes en arc a la base de la torre serien l'única comunicació amb les cambres funeràries laterals. Aquests murs, amb pedruscall poc acurat i més fang que morter de calç, són d'una notable amplada entre 0'75 i 0'80 m. En formarien part les parets 2002, a nord, 2001, a ponent, 2003 a migdia i possiblement el paredat de les portes 3008 (3009) i 4007 (4008) que comunicaven l'espai central del temple amb les capelles funeràries, septentrional i meridional, respectivament.

#### Fase V

Correspondria a tot un seguit d'obres que afecten el perímetre exterior de l'edifici primer, molt senzilles. Són un seguit de murests molt pobres de pedra seca o simplement lligades amb fang i que podem resseguir cap a migdia, llevant i, probablement, nord creant uns espais annexos de probable funció funerària. Aquesta fase, estructural, no ha de ser considerada posterior a la IV. No en tenim dades i tant pot ser un procés llarg que coincideixi amb diversos moments de la història del recinte i de l'església com un eixample puntual de caire funeràri quan l'espai intern quedà completament ocupat. Correspondria a aquest moment el murs 8019, 8007, 8021, 9001, 9002, 7033...

## 7.- Consideracions finals

Aquests dos monuments, coneguts precàriament, palesen, tanmateix, que la configuració actual de les dues esglésies és el resultat final d'un seguit de reformes i modificacions esdevingudes d'ençà la baixa romanitat. Aquestes modificacions han afectat, també, la funció originària dels espais en els quals es localitzen les esglesioles. Sembla que en un primer moment una part important d'aquest sector hauria estat ocupat per una important necròpoli (segles IV-V), de la que en formaria part el cementiri de ca n'Estruc, explorat per Almagro (1955, 305-320) i que arribava com a mínim fins a peu de carretera, davant per davant de Santa Margarida (Llinàs *et alii* 1992, 351-397; 1994, 189-204). Podria continuar, també, més cap a ponent, per sota del temple suara esmentat, on hi ha evidències, però no seguretat, d'una lauda sepulcral de mosaic que, de ser cert, ens assenyalaria una cronologia de final segle IV o inicis del V. D'altra banda, el recinte rectangular amb cambra interiorment octogonal documentada a Santa Magdalena, fa pensar en un monument funerari de tipus martirial, tot i que no hi ha evidències de cap enterrament en el subsòl amb la qual cosa caldria imaginar un sarcòfag visible contra el mur del fons o alguna solució semblant. La cronologia d'aquest edifici no ens és coneguda directament però dades indirectes permeten situar-nos, com a mínim, dins del segle cinquè.

En un moment posterior, ja en ple segle sisè, versemblantment, tindrien lloc un seguit de noves edificacions entre les quals destacaria el baptisteri de Santa Margarida, de planta i dimensions desconegudes que devia formar part d'un complex arquitectònic imponent tal com sembla palesar la fotografia aèria (Nolla 1993; Casas *et alii* 1995). Intentar saber-ne, a hores d'ara, el significat precís no és possible però no cal deixar de banda la possibilitat de interpretar-ho com les restes del complex episcopal emporità (Nolla/Sagrera 1995) que s'ha localitzat, sense cap prova, a Sant Martí.

Santa Magdalena també evolucionà. El mausoleu fou destruït (o transformat radicalment), bastint-se una església entorn de la qual es desenvolupà un important cementiri, amb esplèndides tombes de caixa de pedres coberta de lloses i, sovint, recobertes d'*opus signinum*, i altres de tumulars, de pedra i morter. Algunes mostraven una creu feta amb la mateixa pasterada encara tendra tal com succeeix en altres cementiris ben coneguts i pròxims (Neàpolis d'Empúries, Hospital Militar de Roses, Mataró, a l'Almoina de València o a l'entorn de la basílica de Son Peretó, a l'illa de Mallorca, amb bones datacions dins del segle sisè avançat. No hem pogut establir, encara, si n'hi hagué, la connexió entre Santa Margarida i Santa Magdalena.



Més endavant, l'estructura de Santa Margarida canvià significativament, en desaparèixer el baptisteri. D'aleshores fins a l'abandonament definitiu, fou una església oberta al culte.

Ambdós temples funcionaren simultàniament durant el període de domini carolingi i durant els primers moments del comtat independent d'Empúries. Les transformacions que afectaren Santa Margarida, amb la construcció d'un absis amb volta i a Santa Magdalena, on es bastiria, possiblement, una torre-campanar, en el segle X, demostren com encara, en aquella època, es mantigué una certa activitat constructora. A partir d'aquí, la història dels dos temples serà, però, ben diferent, en abandonar-se culte i edifici a Santa Magdalena, en un moment imprecís d'aquell segle X, mentre que Santa Margarida, amb reformes i modificacions consubstancials amb les noves etapes continuà oberta al culte fins a un moment imprecís entre l'inici del segle XVII i la darrereria del segle XVIII.

Per finalitzar aquesta memòria volem insistir en el fet que la intervenció arqueològica que es proposava en el nostre projecte del 1995 és imprescindible per avançar tant en el coneixement científic dels monuments com per redactar el projecte de conservació i museïtzació de les restes que es proposava a l'inici de les actuacions realitzades. Tot i que l'estat de conservació de les estructures visibles no requerixen una intervenció urgent, malgrat que cal una consolidació de totes les estructures que evitin la seva degradació provocada pels agents naturals i pel fet que l'accés públic a les restes no estigui controlat, es necessari, en primer lloc, completar el seu coneixement científic. Únicament amb aquest, es podra proposar quines son les zones que cal conservar visibles, que hem de fer per conservar-les i que volem explicar dins del discurs museològic i museogràfic d'Empúries, entés aquest com un veritable parc arqueològic, la realitat del qual surt més enllà dels terrenys públics del recinte actual. No es pot proposar, doncs, la museïtzació ni conservació d'aquestes esglésies sense solventar abans la seva problemàtica científica. Es considera necessari, doncs, executar el següent pla d'intervencions arqueològiques.

A l'església de Santa Margarida les excavacions a efectuar son les següents (Fig. 10):

A.- Excavació de la zona de l'absis amb l'extracció del paviment de lloses existent en l'actualitat amb la finalitat de datar les darreres construccions de l'església (Sisena Fase),

determinar la data de construcció de l'absis (Cinquena Fase), delimitar el tancament de la suposada nau primitiva de culte (Tercera Fase) i intentar localitzar altres elements estructurals del baptisteri tardo-romà (Segona Fase).

B.-Excavació en la zona intermitja de la nau. Aquest fet suposaria desmontar el mur transversal de la Sisena Fase i efectuar una excavació en el sector septentrional amb la finalitat de datar les pavimentacions del baptisteri tardo-romà (Segona Fase) i localitzar la lauda sepulcral de mosaic (Primera Fase).

C.- Recuperació de la piscina baptismal de la Segona Fase. Aquest fet suposaria l'excavació del reblliment interior, amb la qual cosa es possible que es pogués datar les reformes pertanyents a la Tercera Fase.

D.- Excavació a l'exterior de l'església tant en el sector sud com en el sector occidental amb la finalitat de determinar els límits del baptisteri tardo-romà (Segona Fase), el de la construcció de la suposada església primitiva de culte (Tercera Fase) i la cronologia de la construcció de la façana d'accés conservada (Quarta Fase).

A l'església de Santa Magdalena, les excavacions a efectuar son les següents (Fig. 11):

A.- Re-excavació dels quadres 6 i 7 (sectors occidental i meridional del conjunt) amb la finalitat de precisar la planta i cronologia de les estructures del possible mausoleu octogonal i construccions annexes (Primera Fase).

B.- Re-excavació dels quadres 2, 4 i 5 per determinar la cronologia i característiques exactes de la primera església de culte i la seva relació amb les reformes posteriors (Segona, Quarta i Cinquena Fases).

C.- Re-excavació del quadre 1 (absis) per determinar la seva relació exacta amb la resta d'estructures i la seva cronologia (Tercera Fase).

D.- Excavacions a l'exterior de les estructures conegudes per delimitar i precisar clarament el tancament de l'edifici i de les estructures externes.

Esperem que un futur no massa llunyà podem fer realitat la finalització d'aquest projecte. La història de la ciutat d'Empúries de l'Antiguitat Tardana i dels primers segles de l'època medieval són arqueològicament molt mal coneguts. Santa Margarida i Santa Magdalena esdevenen dos punts de referència importants per intentar explicar i entendre aquestes etapes històriques.

Empúries/Girona, gener del 1997

Xavier Aquilué, Pere Castanyer, Marta Santos i Joaquim Tremoleda  
(Museu d'Arqueologia de Catalunya-Empúries)

Josep M. Nolla, Josep Burch, Jordi Sagrera i David Vivó  
(Universitat de Girona)

## 8.- Bibliografia

- Ainaud 1982: J. Ainaud de Lasarte, Les esglésies de Santa Margarida i Santa Magdalena d'Empúries, *I Reunió d'Arqueologia Cristiana Hispànica* (Montserrat 1978), Barcelona, 1982, p. 347-349.
- Almagro 1955 M. Almagro Basch, *Las necrópolis de Ampurias. II. Necrópolis romanas y necrópolis indígenas*, Barcelona, 1955.
- Almagro/Palol 1962: M. Almagro i P. de Palol, Los restos arqueológicos paleocristianos y altomedievales de Ampurias, *Revista de Gerona*, 20, 1962, p. 27-41.
- Amo 1979: M. del Amo, *Estudio crítico de la necrópolis paleocristiana de Tarragona*, Tarragona 1979.
- Badia 1978: J. Badia i Homs, *L'arquitectura medieval de l'Empordà. Alt Empordà, vol. II-A*, Girona, 1978.
- Badia 1990: J. Badia i Homs, L'Escala: Santa Margarida i Santa Magdalena d'Empúries, *L'Empordà II. Catalunya romànica, vol. IX*, Barcelona, 1990, p. 459-464.
- Barral 1981: X. Barral i Altet, *L'art pre-romànic a Catalunya (segles IX-X)*, Barcelona, 1981.
- Casas et alii 1995: J. Casas, P. Castanyer, J.M. Nolla i J. Tremoleda, *El món rural d'època romana a Catalunya. L'exemple del nord-est*, Girona, 1995.
- Godoy 1989: C. Godoy, Baptisterios hispánicos (siglos IV al VIII). Arqueología y liturgia, *Actes du XIè Congrès d'Archéologie Chrétienne* (Lió, Grenoble, Ginebra i Aosta 1986), Roma-Ciutat del Vaticà, 1989, p. 607-634.
- Junyent 1983: E. Junyent, *Arquitectura religiosa a Catalunya abans del romànic* (edició a cura de J. de C. Laplana), Barcelona, 1983.
- Llinàs et alii 1992: J. Llinàs, S. Manzano, A.M. Puig i X. Rocas, Noves aportacions al coneixement de les necròpolis emporitanes. Les troballes realitzades en l'excavació d'urgència a la carretera de Sant Martí d'Empúries, *Annals de l'Institut d'Estudis Empordanesos*, 25, 1992, p. 351-397.
- Llinàs et alii, 1994: J. Llinàs, S. Manzano, A.M. Puig i X. Rocas, Noves dades sobre el poblament d'època visigoda a Empúries: resultats de l'excavació d'urgència a la carretera de Sant Martí, *Annals de l'Institut d'Estudis Gironins*, XXXIII, 1994, p. 189-204.
- Nolla 1993: J.M. Nolla, Ampurias en la Antigüedad Tardía. Una nueva perspectiva, *Archivo Español de Arqueología*, 66, 1993, p. 207-224.
- Nolla/Sagrera 1995: J.M. Nolla i J. Sagrera amb la col.laboració de Ll. Palahí i D. Vivó, Ciuitatis Impuritanæ Coemeteria. Les necròpolis tardanes de la Neàpolis, *Estudi General*, 15, Girona, 1995 (1996).

- Oliva 1974: M. Oliva, Presencia de la Diputación de Gerona en Ampurias. Excavaciones en la basílica paleocristiana, en el siglo XIX. Hallazgos arqueológicos y descubrimientos en el foro romana, *Miscelánea Arqueológica. XXV Aniversario de los Cursos Internacionales de Prehistoria y Arqueología de Ampurias (1947-1971)*, vol. II, Barcelona, 1974, p. 87-100.
- Palol 1961: P. de Palol, Hallazgos de la Ampurias romano-cristiana y visigoda, *VIII Corsi di cultura sull'arte ravennate e bizantina*, Ravenna, 1961, p. 195-206.
- Palol 1967: P. de Palol, *Arqueología cristiana de la España romana (siglos IV-VI)*, Madrid/Valladolid, 1967.

**ANNEX I.- RELACIÓ D'UNITATS ESTRATIGRÀFIQUES**

LLISTAT D'UNITATS ESTRATIGRAFIQUES DE L'ESGLÉSIA DE SANTA MARGARIDA (SMA)

- 1000.- Mur de ponent de l'església (part inferior).
- 1001.- Mur de ponent de l'església (cantó nord).
- 1002.- Mur de ponent de l'església (cantó sud).
- 1003.- Porta d'entrada de ponent de l'església.
- 1004.- Mur sud de l'església.
- 1005.- Mur nord de l'església.
- 1006.- Mur perllongació de 1005 a ponent de l'església.
- 1007.- Forat de construcció en 1002.
- 1008.- Forat de construcció en 1001.
- 1009.- Mur perllongació de 1004 a ponent de l'església.
- 1010.- Llosa de pedra situada a l'angle exterior nord-occidental de l'església.
- 1011.- Forat de construcció en 1004.
- 1012.- Forat de construcció en 1004.
- 1013.- Forat de construcció en 1004.
- 1014.- Forat de construcció en 1004.
- 1015.- Forat de construcció en 1004.
- 1016.- Forat de construcció en 1004.
- 1017.- Forat de construcció en 1055.
- 1018.- Forat de construcció en 1055.
- 1019.- Forat de construcció en 1004.
- 1020.- Banqueta de fonamentació del pilar sud de la nau de l'església.
- 1021.- Pilar sud de la nau de l'església.
- 1022.- Banqueta de fonamentació del pilar nord de la nau de l'església.
- 1023.- Pilar nord de la nau de l'església.
- 1024.- Paviment d'*opus signinum* (part de ponent de la nau, fragmentat).
- 1025.- Paviment d'*opus signinum* (part de llevant de la nau, fragmentat).
- 1026.- Paviment d'*opus signinum* (part de llevant de la nau).
- 1027.- Paviment d'*opus signinum* (extrem de llevant de la nau).
- 1028.- Mur que separa la nau en dos àmbits.
- 1029.- Mur que separa la nau en dos àmbits (adossat a l'anterior).
- 1030.- Mur de llevant de la nau de l'església (cantó sud).
- 1031.- Mur de l'absis.
- 1032.- Volta de l'absis.
- 1033.- Revestiment de la volta de l'absis (fragmentat).
- 1034.- Fornícula en el cantó sud de l'absis.
- 1035.- Esclaons en l'extrem de llevant de la nau de l'església.
- 1036.- Mur de façana de l'absis.
- 1037.- Forat de construcció en 1005.
- 1038.- Forat de construcció en 1005.
- 1039.- Forat de construcció en 1005.
- 1040.- Forat de construcció en 1005.
- 1041.- Forat de construcció en 1005.
- 1042.- Forat de construcció en 1005.
- 1043.- Forat de construcció en 1005.
- 1044.- Forat de construcció en 1005.
- 1045.- Paviment d'*opus signinum* cobert per 1026.
- 1046.- Preparació de l'anterior.

- 1047.- Llosa coberta per 1048.
- 1048.- Paviment de tesselles cobert per 1045.
- 1049.- Mur que separa la nau en dos àmbits (cobert per 1028).
- 1050.- Fonamentació de l'altar.
- 1051.- Paviment de rajols de la zona del presbiteri.
- 1052.- Preparació del paviment anterior.
- 1053.- Reompliment del presbiteri sobre el que es recolza el paviment anterior.
- 1054.- Encaix per una cortina (?) que separaria la nau del presbiteri.
- 1055.- Elevació del mur 1004 per aixecar la volta.
- 1056.- Retall en el mur 1004 de la pilastra 1021.
- 1057.- Retall en el mur 1005 de la pilastra 1023.
- 1058.- Mènsula en el mur 1001.
- 1059.- Concavitat on hi va inserida la mènsula anterior.
- 1060.- Reompliment de la concavitat anterior.
- 1061.- Empremta negativa de l'arc de la porta de ponent.
- 1062.- Elevació del mur 1001 per aixecar la volta.
- 1063.- Empremta de la possible pila baptismal.
- 1064.- Reompliment de la piscina baptismal.
- 1065.- Revestiment d'*opus signinum* a l'interior de la piscina baptismal.
- 1066.- Piscina baptismal.
- 1067.- Placat de marbre de la piscina baptismal (molt fragmentat).
- 1068.- Canalera que envolta la piscina baptismal (es conserven els cantons est, oest i nord).
- 1069.- Paviment d'*opus signinum* (part de ponent de la nau, fragmentat).
- 1070.- Paviment d'*opus signinum* que funcionaria amb la piscina baptismal.
- 1071.- Empremta negativa de l'arc triomfal de la capçalera de l'església (cantó sud).
- 1072.- Empremta negativa de l'arc triomfal de la capçalera de l'església (cantó nord).
- 1073.- Cala feta en les excavacions del 1957 en el paviment 1026.
- 1074.- Porta en el mur sud de l'església (1004).
- 1075.- Paredat de la porta anterior.



## LLISTAT D'UNITATS ESTRATIGRAFIQUES DE L'ESGLÉSIA DE SANTA MAGDALENA (SMG)

### Quadre 1000

- 1001.- Paviment d'opus signinum que cobreix bona part de l'absis.
- 1002.- Mur est-oest que tanca l'absis pel nord (és igual a 8014).
- 1003.- Mur nord-sud que tanca l'absis per llevant (és igual a 8015).
- 1004.- Mur est-oest que tanca l'absis pel sud. (És igual a 8016).
- 1005.- Basament de l'altar del presbiteri de l'església.
- 1006.- Possible preparació del paviment de l'absis (1001).
- 1007.- Mur nord-sud que tanca per llevant el primer recinte funerari.

### Quadre 2000

- 2001.- Mur nord-sud que separa la nau de l'església del transepte.
- 2002.- Mur est-oest que reforça el cos central del transepte pel nord.
- 2003.- Espai obert de l'arc triomfal del presbiteri de l'església.
- 2004.- Paviment d'opus signinum que cobreix el cos central del transepte.
- 2005.- Mur est-oest que reforça el cos central del transepte pel sud.

### Quadre 3000

- 3001.- Tomba situada a l'extrem nord del braç nord del transepte (núm. 1 de l'Almagro).
- 3002.- Paviment d'opus signinum que cobreix el braç nord del transepte.
- 3003.- Tomba adossada a la tomba 3001 (núm. 2 de l'Almagro).
- 3004.- Mur nord-sud que tanca el braç nord del transepte per llevant
- 3005.- Mur est-oest que tanca pel nord el braç nord del transepte.
- 3006.- Mur nord-sud que tanca per ponent el braç nord del transepte.
- 3007.- Mur est-oest que tanca pel nord el primer recinte funerari. Correspon al segment que delimita pel sud el braç nord del transepte, (és igual a la 7034 i a la 5002).
- 3008.- Porta oberta en el mur 3007.
- 3009.- Paredat de la porta 3008.

### Quadre 4000

- 4001.- Mur est-oest que tanca pel sud el braç meridional del transepte.
- 4002.- Mur nord-sud que tanca per ponent el braç de migdia del transepte.
- 4003.- Tomba situada al nord de la tomba 4004 (núm. 4 de l'Almagro).
- 4004.- Tomba situada entre el mur 4001 i la tomba 4003. (núm. 5 de l'Almagro).
- 4005.- Restes de paviment d'opus signinum que cobria el cos sud del transepte.
- 4006.- Refecció en el mur 4002.
- 4007.- Porta oberta en el mur que delimita pel nord el tram de migdia del transepte (4009).
- 4008.- Paredat de la porta 4007.
- 4009.- Mur est-oest que delimita l'església per migdia. Correspon al tram comprès a l'interior del braç sud del transepte, (és igual a 7036 i 5005).
- 4010.- Muntant de llevant de la porta 4007. Utilitza un gran carreu de calcària.
- 4011.- Brancal de llevant de la porta 4007.

## Quadre 5000

- 5001.- Tomba situada a l'angle nord-oest de la nau de l'església. (inèdita).
- 5002.- Mur est-oest que tanca pel nord la nau de l'església, (igual a 3007 i 7034).
- 5003.- Tomba situada a l'angle sud-est de la nau de l'església (núm. 46 de l'Almagro).
- 5004.- Porta que comunica la nau amb el transepte.
- 5005.- Mur est-oest que tanca pel sud la nau de l'església, (igual a 7036 i 4009)
- 5006.- Graonada d'accés a l'església.
- 5007.- Porta d'entrada a l'església.
- 5008.- Graó per accedir al transepte des de la nau de l'església.
- 5009.- Mur nord-sud que separa la nau del transepte de l'església.

## Quadre 6000

- 6001.- Tomba adossada al mur 4001 (núm. 6 de l'Almagro).
- 6002.- Tomba situada entre les tombes 6001 i 6003 (núm. 7 de l'Almagro).
- 6003.- Tomba situada al nord i adossada al mur 6004 (núm. 8 de l'Almagro)
- 6004.- Mur est-oest que marca pel sud el perímetre del primer recinte funerari. Correspon al llenç situat a llevant de la porta 7017. Es igual al mur 7009.

## Quadre 7000

- 7001.- Tomba situada entre els murs exteriors de la nau i del braç sud del transepte (núm. 9 de l'Almagro).
- 7002.- Tomba situada al costat sud de la tomba 7002 (núm. 10 de l'Almagro).
- 7003.- Tomba situada entre la tomba 7002 i el mur de ponent del tram sud del transepte (núm. 11 de l'Almagro).
- 7004.- Tomba situada al nord de la tomba 7006 (núm. 14 de l'Almagro).
- 7005.- Tomba situada vora la porta d'entrada de l'església (núm. 13 de l'Almagro).
- 7006.- Tomba situada entre el mur meridional del primer recinte funerari (7009) i la tomba 7004 (núm. 15 de l'Almagro).
- 7007.- Tomba situada entre els murs 7013 i 7009 (núm. 18 de l'Almagro).
- 7008.- Restes d'una possible tomba a llevant del mur 7013 (inèdita).
- 7009.- Mur perimetral que delimita pel sud el primer recinte funerari, (igual a 6004).
- 7010.- Tomba situada en l'angle que forment els murs 7009 i 7013 (núm. 25. de l'Almagro).
- 7011.- Tomba situada al nord de la tomba 7010. (L'Almagro no la reconeix).
- 7012.- Muret est-oest que delimita pel nord el conjunt de tombes 7010 i 7011.
- 7013.- Mur nord-sud situat prop de l'angle sud-oest del primer recinte funerari.
- 7014.- Mur est-oest que forma angle am el mur 7013.
- 7015.- Mur perimetral nord-sud que delimita per ponent el recinte funerari
- 7016.- Mur nord-sud que delimita l'espai del quadre 6000 per ponent. Es pot confondre amb 4006.
- 7017.- Porta d'entrada al recinte funerari situada al sud del conjunt.
- 7018.- Mur de ponent del cos meridional del transepte.
- 7019.- Paret raconera entre els murs 7014 i 7013.
- 7020.- Restes d'una possible paret raconera al sud del mur 7013.
- 7021.- Tomba a ponent del mur 7013 (núm. 24 de l'Almagro).
- 7022.- Tomba a ponent de la tomba 7021.

- 7023.- Tomba situada a l'angle sud-oest del perímetre de la necròpolis (núm. 36 de l'Almagro).
- 7024.- Restes d'una possible tomba inèdita.
- 7025.- Tomba a llevant del mur perimetral 7015 (núm. 33 o 34 de l'Almagro).
- 7026.- Tomba al costat del mur perimetral 7015.
- 7027.- Tomba a llevant de la sepultura 7026 (núm. 21 de l'Almagro).
- 7028.- Tomba a llevant del mur perimetral 7015.
- 7029.- Tomba al nord de la sepultura UE.7028 (núm. 29 de l'Almagro).
- 7030.- Tomba al nord de la sepultura 7029 (núm. 28 de l'Almagro).
- 7031.- Tomba al nord de la sepultura 7030 (núm. 27 de l'Almagro).
- 7032.- Possible tomba inèdita entre el mur de l'església i el mur perimetral de ponent del recinte funerari.
- 7033.- Mur est-oest situat en l'angle nord-occidental del recinte.
- 7034.- Mur perimetral est-oest que delimita pel nord el primer recinte funerari, (igual a 5002 i 3007).
- 7035.- Mur nord-sud que tanca per ponent la nau de l'església.
- 7036.- Mur est-oest que delimita la nau de l'església pel sud, (igual a 5005).
- 7037.- Tomba que flanqueja per ponent l'entrada de l'església (núm. 16 de l'Almagro).
- 7038.- Tomba situada entre els murs 7036, al nord, i 7014 al sud (núm. 17 de l'Almagro).
- 7039.- Tomba situada davant de la porta d'accés a l'església.
- 7040.- Tomba identificada per l'Almagro i que possiblement correspon amb el núm. 34, (cal localitzar-la).
- 7041.- Tomba situada a l'extrem nord-occidental del recinte cementiri (núm. 26 de l'Almagro).
- 7042.- Paviment d'opus signinum que pertany a l'habitació formada pels murs 7014 i 7013.
- 7043.- Tomba situada a llevant de la sepultura 7028 (núm.19 de l'Almagro).
- 7044.- Tomba situada al sud del mur de migdia de la nau de l'església (núm. 20 de l'Almagro).
- 7045.- Forat encara situat -per l'Almagro-al mig de la cambra octogonal i que encara s'ha de localitzar.
- 7046.- Tomba que en malmet una d'anterior (7047), situada entre els murs 7027 i 7014.
- 7047.- Tomba situada entre els murs 7027, al nord i 7014, a migdia, parcialment destruïda per 7046.
- 7048.- Mur nord/sud molt arrasat.

## Quadre 8000

- 8001.- Tomba infantil situada al nord de l'absis de l'església (núm.43 de l'Almagro).
- 8002.- Tomba situada a llevant de la capçalera de l'església (núm. 42 de l'Almagro).
- 8003.- Tomba parcialment coberta pel mur de llevant de l'absis de l'església.
- 8004.- Farcit de la tomba 8001.
- 8005.- Terra superficial.
- 8006.- Tomba situada darrera l'angle sud-est de l'absis de l'església (núm. 39 de l'Almagro).
- 8007.- Mur est-oest que tanca pel sud el perímetre funerari fora l'església.
- 8008.- Tomba situada al sud de l'absis (núm. 37 de l'Almagro).
- 8009.- Segona banqueta de fonamentació del mur de llevant de l'absis (8015).
- 8010.- Forat de la tomba 8003.
- 8011.- Banqueta de fonamentació del mur que tanca l'absis pel nord.
- 8012.- Banqueta superior de fonamentació del mur de llevant de l'absis.
- 8013.- Banqueta inferior de fonamentació del mur de llevant de l'absis.
- 8014.- Mur que delimita l'absis per la banda de tramuntana.
- 8015.- Mur que delimita l'absis per la banda de llevant.
- 8016.- Mur que delimita l'absis per la banda de migdia.

8017.- Banqueta de fonamentació del mur de migdia de l'absis.

8018.- Tomba situada a l'extrem nord-oriental de l'àmbit fora la capçalera de l'església (núm. 45 de l'Almagro).

8019.- Mur nord-sud que delimita per llevant l'àrea cementirial darrera de la capçalera de l'església.

8020.- Muret (tomba?) est-oest que talla el mur perimetral exterior 8019.

8021.- Possible mur nord-sud adossat al mur 8007.

8022.- Tomba situada a l'agle sud-oriental de l'absis de l'església (núm. 40 de l'Almagro).

8023.- Tomba situada entre el creuer nord i l'absis (núm.44 de l'Almagro).

#### Quadre 9000

9001.- Mur est-oest, pedra seca.

9002.- Mur nord-sud, pedra seca.

**ANNEX II.- FIGURES i FOTOGRAFIES**

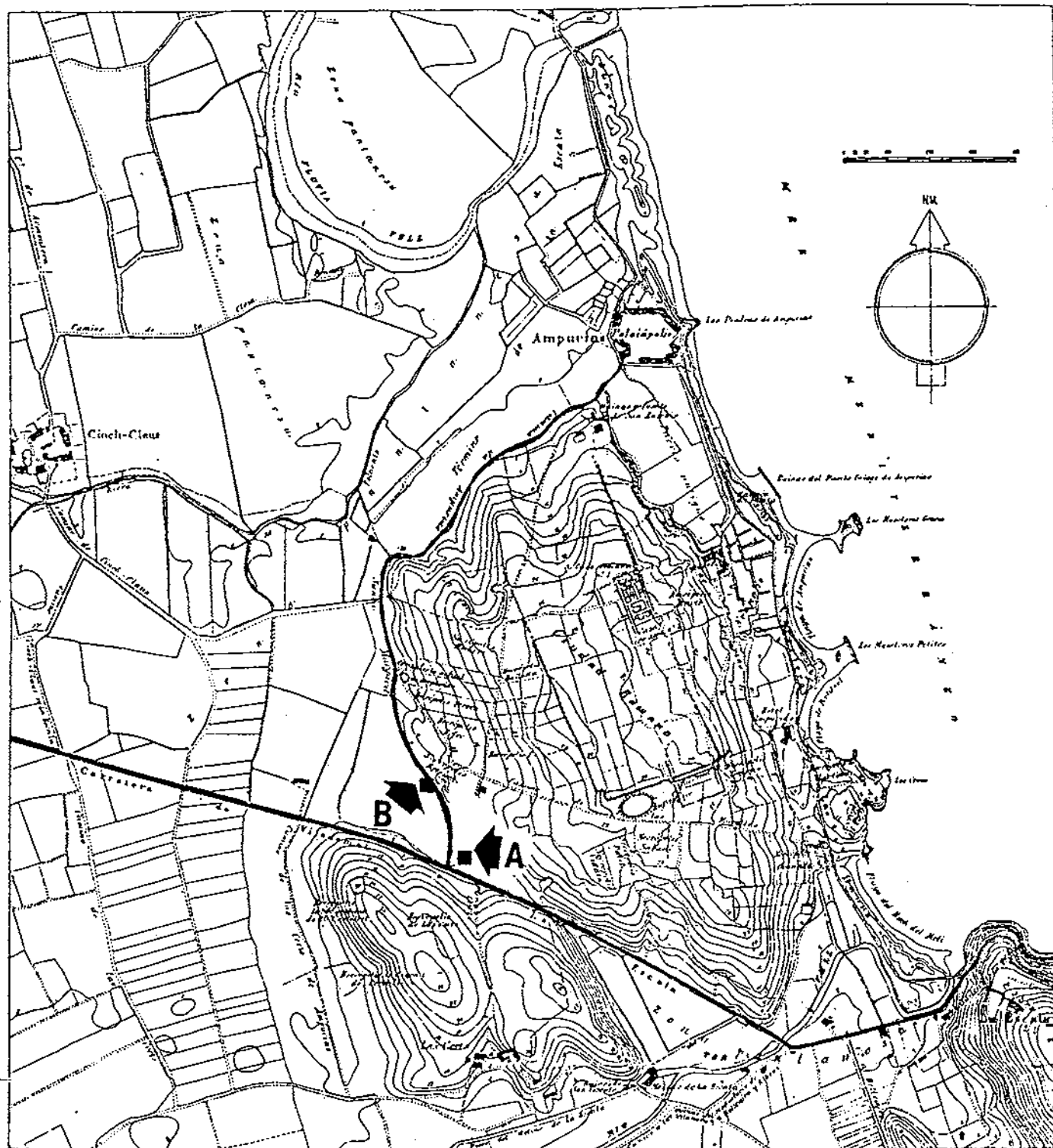
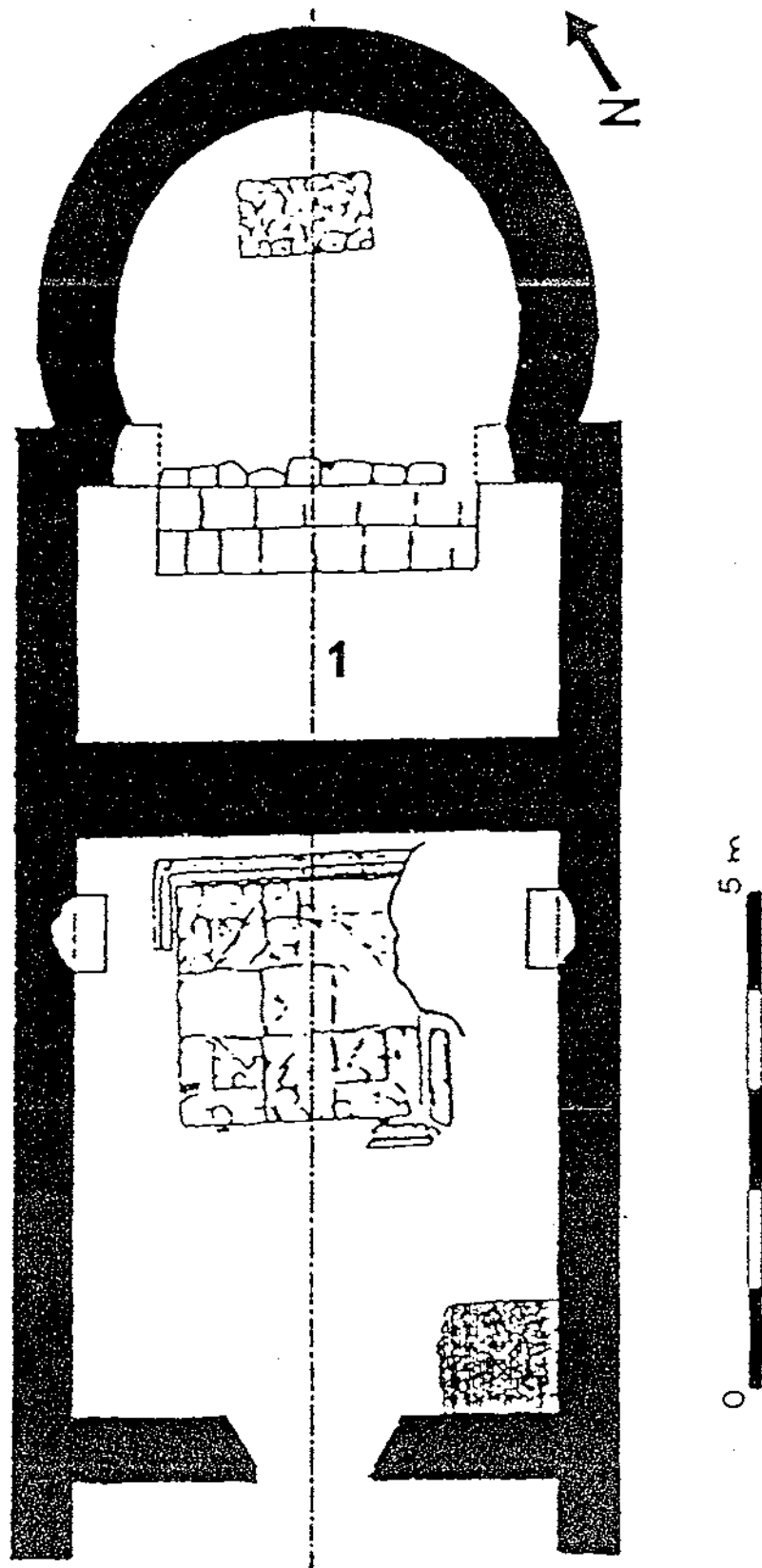


Figura 1.- Situació de les esglésies de Santa Magdalena (A) i Santa Margarida (B) d'Empúries (L'Escala-Empúries, Alt Empordà), segons plànol de base Almagro 1955.



ÀREA SANTA MARGARIDA

Figura 2.- Sectorització de l'església de Santa Margarida (SMA), segons la planta base existent fins a l'any 1994 (Almagro-Palol 1962, pàg. 38).

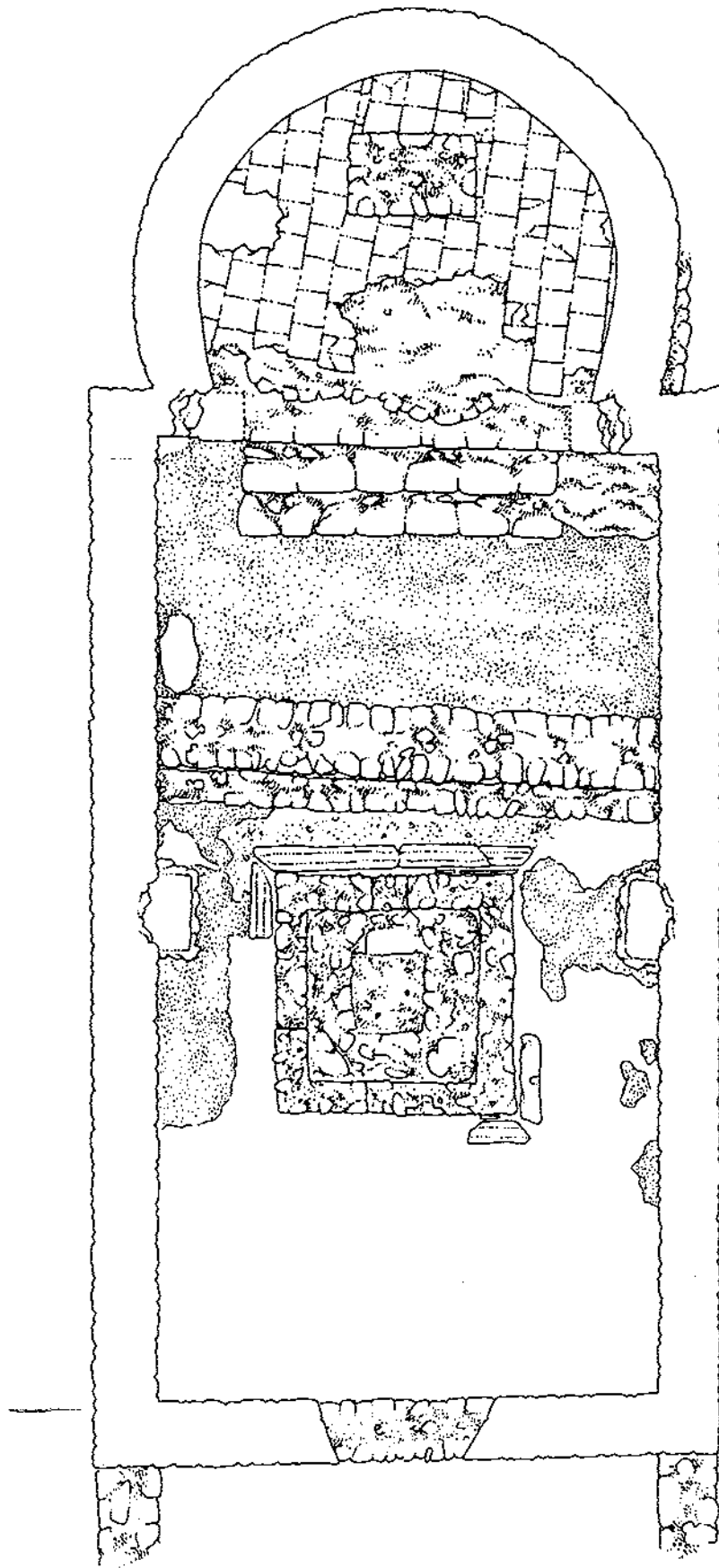


Figura 3.- Planta de l'església de Santa Margarida (SMA) realitzada durant els treballs de documentació portats a terme pel Museu d'Arqueologia de Catalunya-Empúries i la Universitat de Girona.



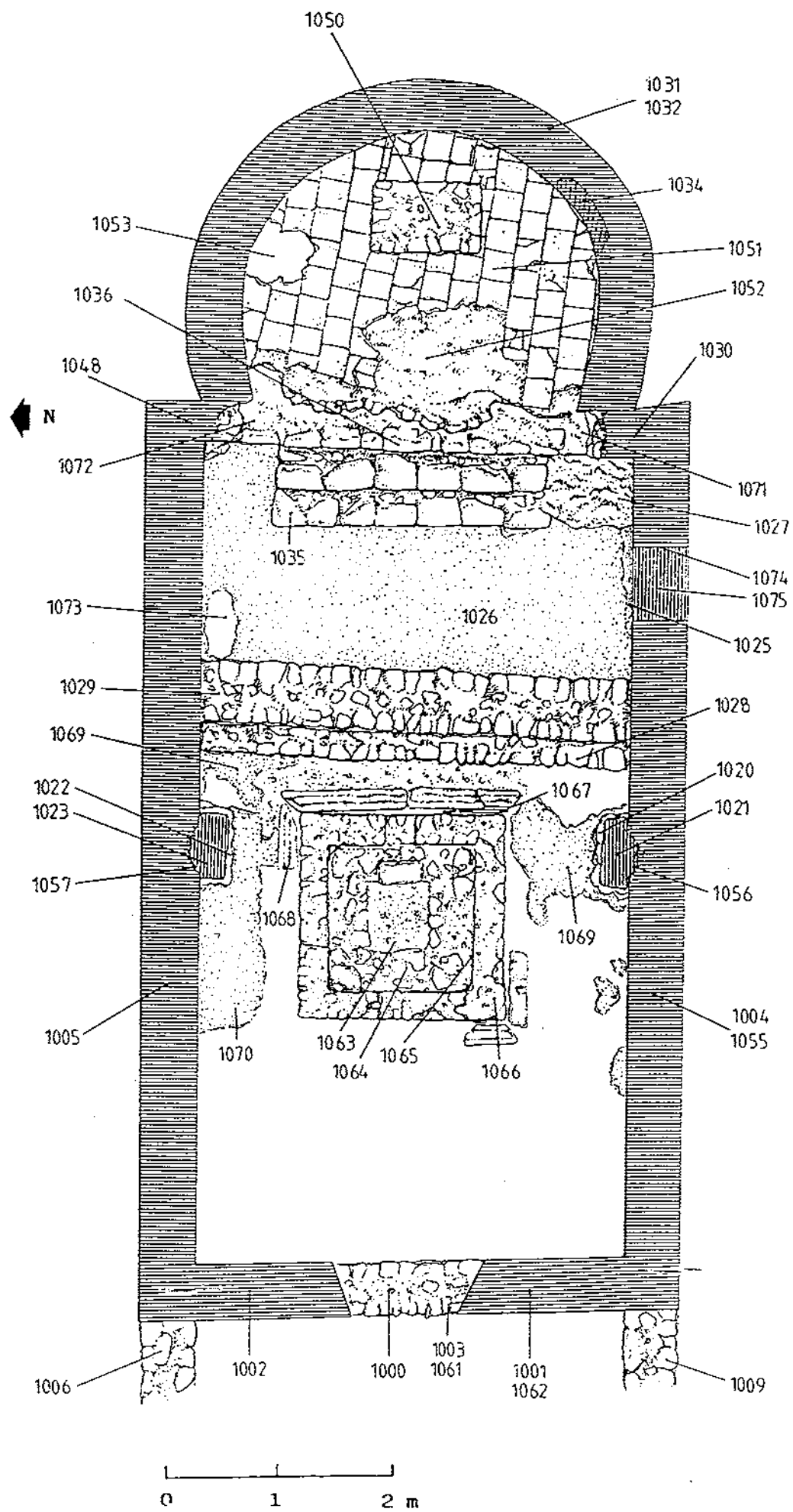
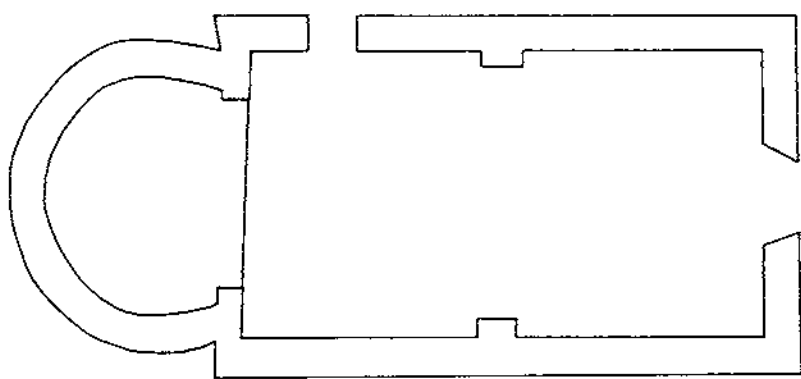
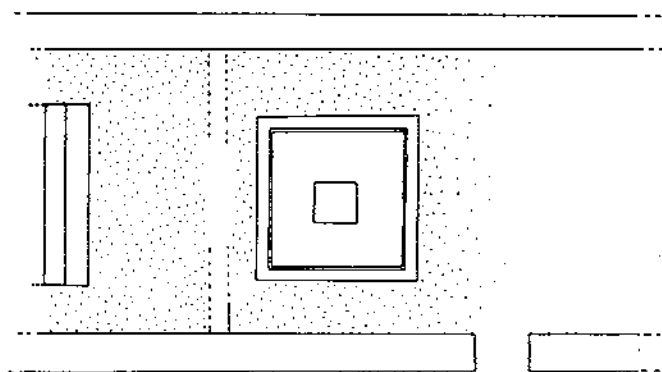


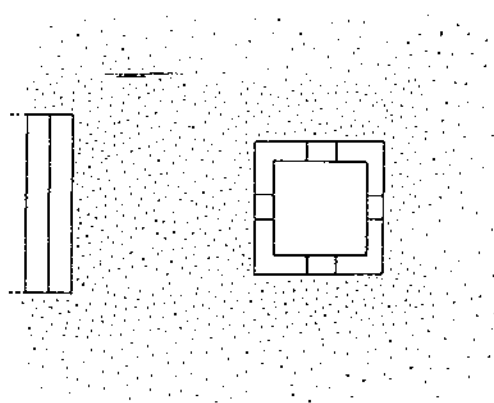
Figura 4.- Planta de l'església de Santa Margarida (SMA) amb la indicació de les diferents unitats estratigràfiques individualitzades.



3-

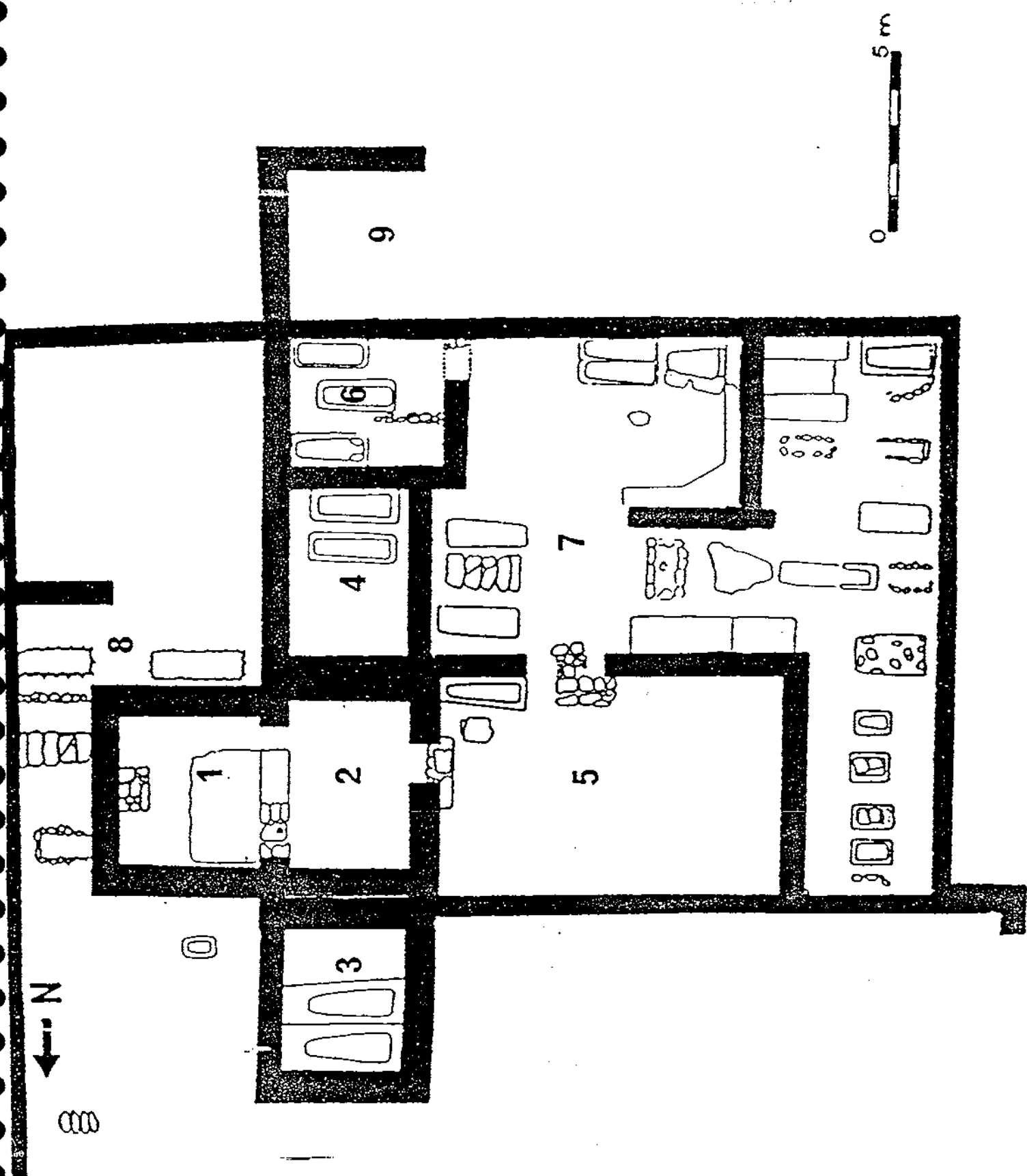


2



1

Figura 5.- Seriació de les diferents fases constructives de l'església de Santa Margarida (SMA). 1.- Baptisteri de la Segona Fase, 2.- Transformació de la piscina baptismal (Tercera Fase) i construcció de l'edifici de la Quarta fase; 3.- Planta de l'església de la Cinquena Fase.



ÀREA SANTA MAGDALENA

Figura 6- Sectorització de l'església de Santa Magdalena (SMG), segons la planta base existent fins a l'any 1994 (Almagro-Palol 1962, pàg. 37).

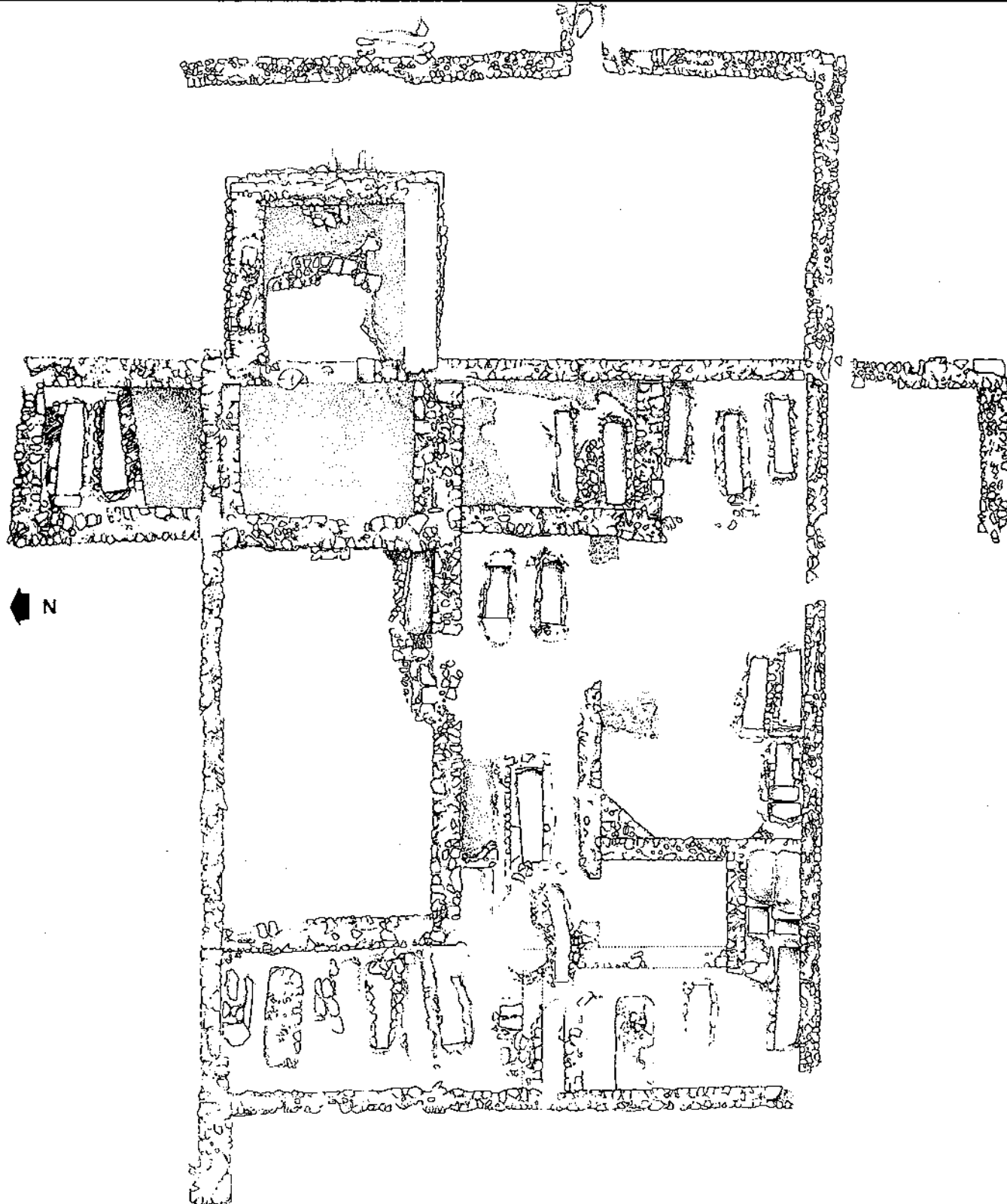


Figura 7.- Planta de l'església de Santa Magdalena (SMG) realitzada durant els treballs de documentació portats a terme pel Museu d'Arqueologia de Catalunya-Empúries i la Universitat de Girona.

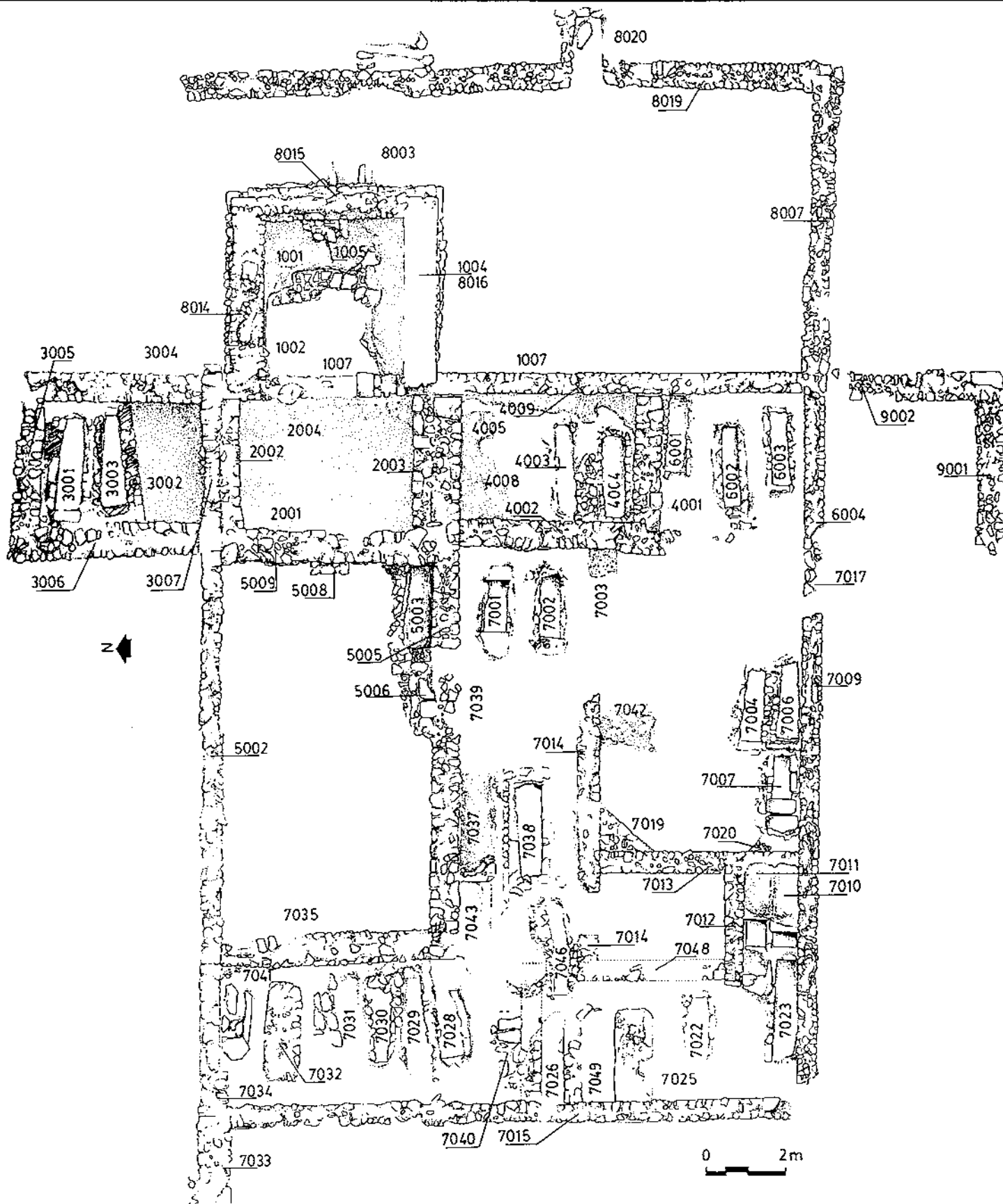
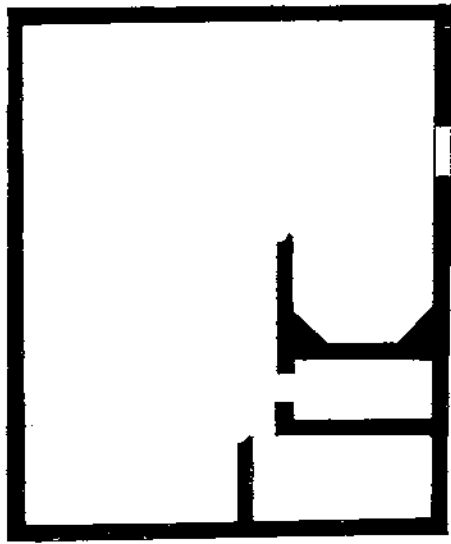
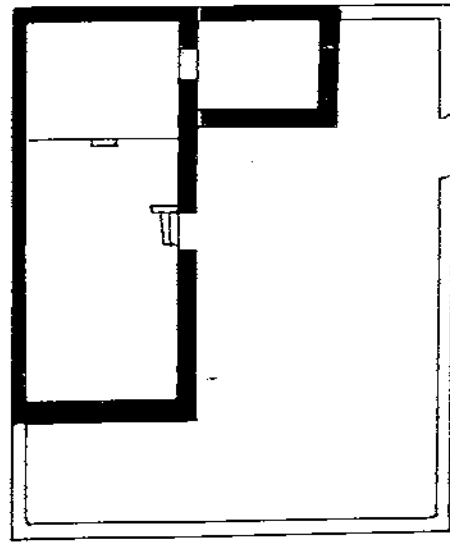


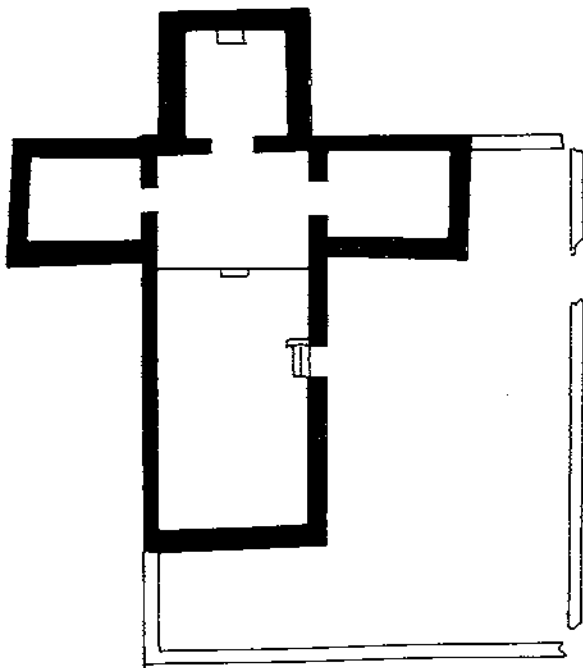
Figura 8.- Planta de l'església de Santa Magdalena (SMG) amb la indicació de les diferents unitats estratigràfiques individualitzades.



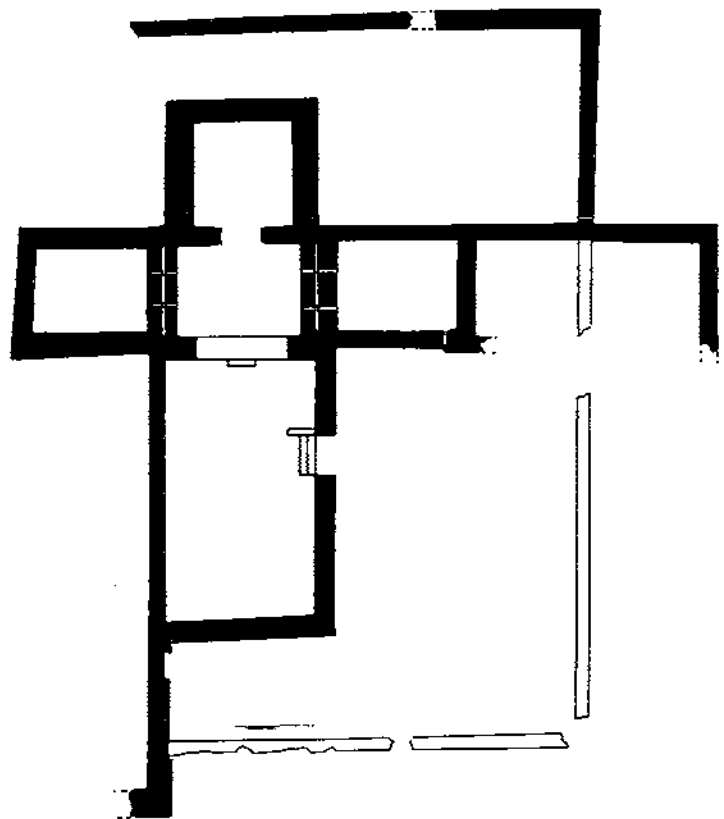
I



II



III



IV

Figura 9.- Seriació de les diferents fases constructives (I a IV) de l'església de Santa Magdalena (SMG).

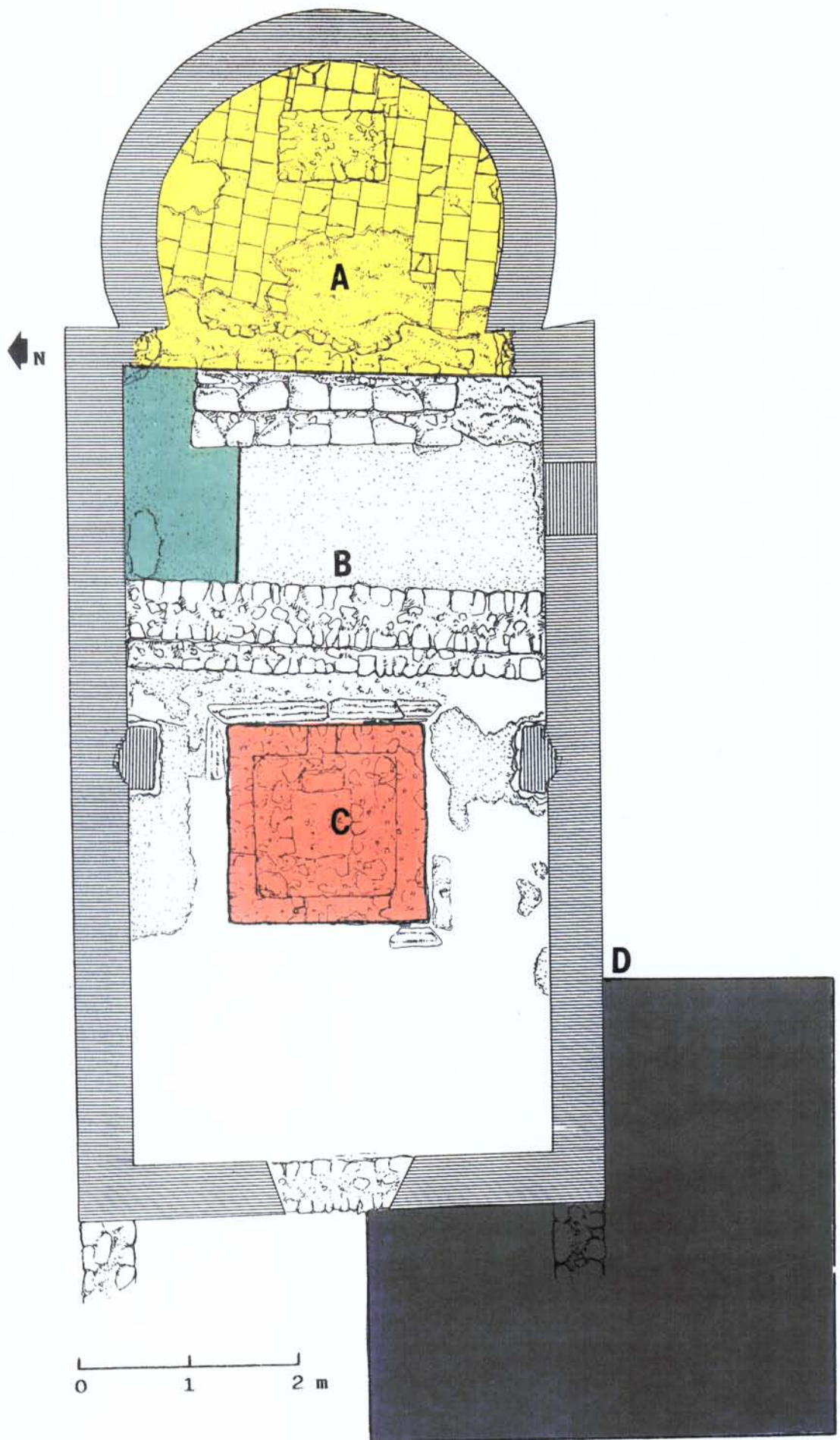


Figura 10.- Proposta d'excavacions arqueològiques en l'església de Santa Margarida (SMA).

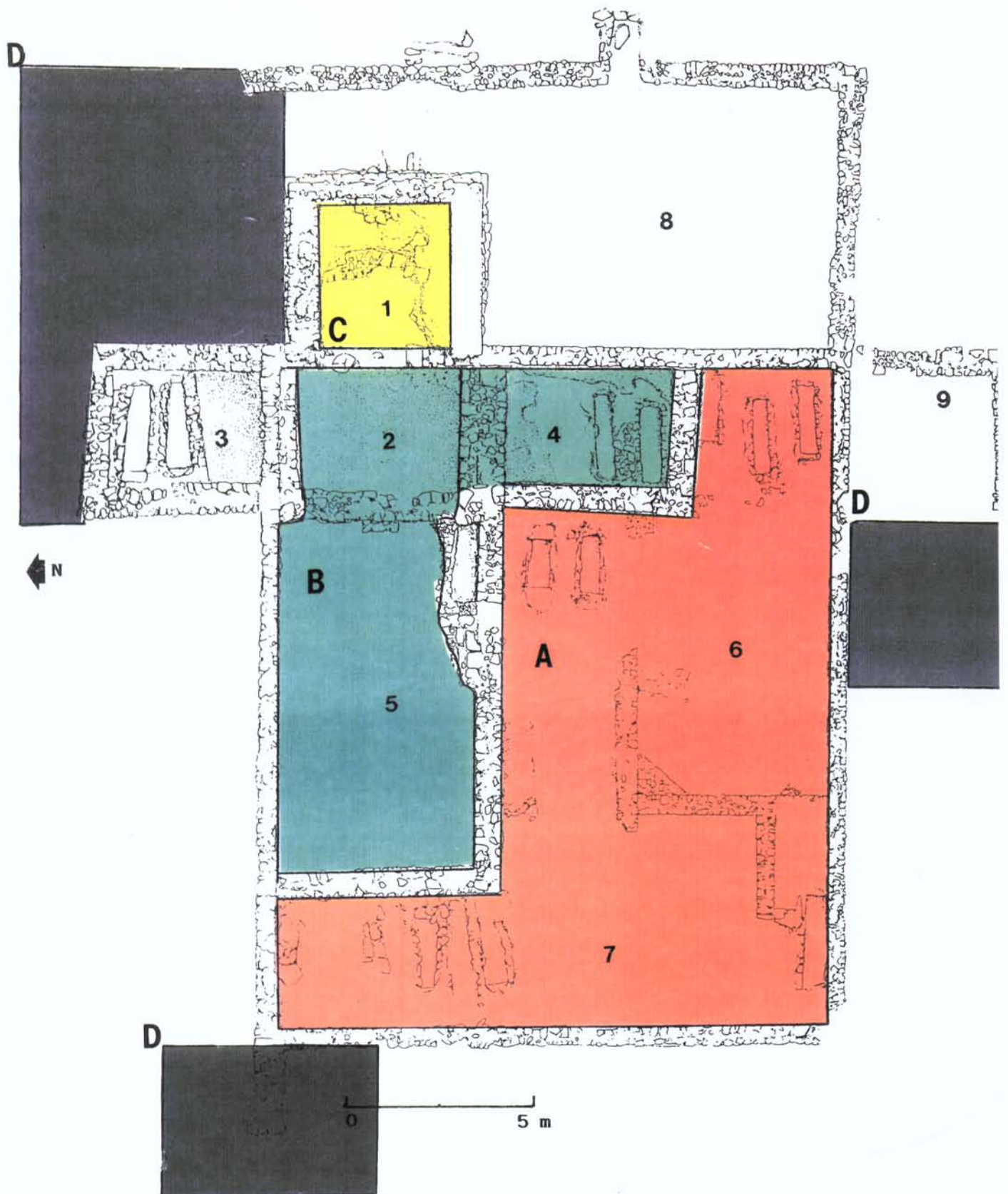


Figura 11.- Proposta d'excavacions arqueològiques en l'església de Santa Magdalena (SMG).





Fotografia 1.- Vista de l'interior de l'església de Santa Margarida abans de la neteja efectuada per l'Escola-Taller d'Empúries, Emporiton, l'any 1994 (núm. arxiu: 88.22).



Fotografia 2.- Vista de l'interior de l'església de Santa Margarida després de la neteja efectuada per l'Escola-Taller d'Empúries l'any 1994 (núm. arxiu: 101-6).



Fotografia 3.- Vista des del Sud de l'exterior de l'església de Santa Margarida. S'observa el parament de la nau lateral i de l'absis pertanyent a la Cinquena Fase (núm. arxiu: 101-7).



Fotografia 4.- Vista des del Sud de l'interior de l'església de Santa Margarida. En primer terme, el baptisteri de la Segona Fase constructiva, amb el mur de la tercera fase i al fons l'absis de la Cinquena Fase amb la pavimen de la sisena fase (núm. arxiu: 101-12).



Fotografia 5.- Detall del la piscina baptismal amb el paviment d'opus signinum pertanyent a la Segona Fase de la seqüència estructural evidenciada a l'església de Santa Margarida (núm. arxiu: 102-16).



Fotografia 6.- Detall del paviment d'opus signinum i dels esglaons de l'escala d'accés a la piscina baptismal del baptisteri de la Segona Fase de l'església de Santa Margarida (núm. arxiu: 101-35).



Fotografia 7.- Detall de la piscina baptismal de la Segona Fase de l'església de Santa Margarida amb la transformació de la tercera fase que farceix la piscina per situar una pila baptismal (núm. arxiu: 102-19).



Fotografia 8.- Detall del paviment de lloses de la Sisena Fase que pavimenta l'absís de l'església de Santa Margarida (núm. arxiu: 101-15).



Fotografia 9.- Inici dels treballs de neteja i arranament de l'església de Santa Magdalena per part de l'Escola-Taller d'Empúries l'any 1994 (núm. arxiu: 88.20).



Fotografia 10.- Vista general de les estructures existents al sector sud-occidental relacionades amb l'estructura octogonal i construccions annexes de la Primera Fase de l'església de Santa Magdalena (núm. arxiu: 100-11).



Fotografia 11.- Detall del parament del mur 6004 pertanyent a la Primera Fase constructiva de l'església de Santa Magdalena, el qual tancaria el recinte funerari del suposat mausoleu (núm. arxiu: 103-5).



Fotografia 12.- Detall de l'enterrament 7037 pertanyent al cementiri de la Segona Fase de l'església de Santa Magdalena, amb la seva coberta d'opus signinum (núm. arxiu: 100-23).



Fotografia 13.- Vista de l'interior de la capçalera de l'església de Santa Magdalena pertanyent a la Tercera Fase constructiva. S'observa el paviment d'opus signinum afectat pels treballs d'excavació de la dècada dels anys cinquanta (núm. arxiu: 100-18).



Fotografia 14.- Vista general des de l'est de l'absis i la nau de l'església de Santa Magdalena (núm. arxiu: 100-7).



Fotografia 15.- Vista de la cambra funerària adosada a la nau de l'església de Santa Magdalena de la Segona Fase (núm. arxiu: 100-30).



Fotografia 16.- Vista de la cambra funerària situada al nord del presbiteri de l'església de Santa Magdalena amb el paredat de la porta d'accés i amb el reforç per construir una torre-campanar (núm. arxiu: 100-21).