



Excavació d'urgència: Enterraments de la Parellada

Misericòrdia Maurel Masquef, Esther Fusté Torrebadell



Avís legal

Aquesta obra està subjecta a una llicència Reconeixement-NoComercial-SenseObresDerivades 2.5 de Creative Commons. Se'n permet la reproducció, distribució i comunicació pública sempre que se'n citi el titular dels drets i no se'n faci un ús comercial. No es pot alterar, modificar o generar una obra derivada a partir d'aquesta obra. La llicència completa es pot consultar a <http://creativecommons.org/licenses/by-nc-sa/2.5/es/legalcode.ca>.

nº 306

ANEXA R

1984

306

EXCAVACIÓ D'URGÈNCIA: "ENTERRAMENTS DE LA PARELLADA,

CAMBRILS (BAIX CAMP)"

Misericòrdia Maurel i Masquef
Esther Fusté i Torrebadell

Febrer, 1984

MEMÒRIA

Amb motiu de la troballa d'uns enterraments al terme de La Parellada a Cambrils (Baix Camp), el Servei d'Arqueologia de la Generalitat de Catalunya encomanà a les sota-signades els treballs d'excavació dels mateixos.

La descoberta fou feta per l'equip de treballadors que realitzava les obres de la línia general de la canonada que havia d'enllaçar el camp de futbol amb el dipòsit d'aigua proper al jaciment, dins del sector de planejament 33, a l'altura del carrer J. Roca i Cornet, segons consta en els plànols municipals (veure figs. 1a i 1b). Les coordenades geogràfiques del jaciment són 41º 04' 35''; 1º 03' 05'' i 25 m.s.m.

L'excavació, amb caràcter d'urgència, es desenvolupà entre els dies 8 i 19 del mes de febrer de 1984, comptant amb la col.laboració d'Anton Ciurana i Rimbau, estudiant de 1er curs de Geografia i Història de la Facultat de Tarragona i de dos obrers pertanyents a la Brigada Municipal, Máximo Granados i Rafael Salmerón.

Malauradament, el temps transcorregut entre el moment de la troballa i l'inici de l'excavació contribuí als actes de rapinya, ja comuns en aquestes situacions, desapareguent l'ossari complet de dues de les quatre tombes descobertes.

La nostra tasca consistí en primer lloc en delimitar una cala de 4 x 3,5 m., que incloís els quatre enterraments i la rasa, oberta amb anterioritat, que serví per a localitzar les tombes. Es rebaixà la superfí-

-cie fins a la base dels enterraments (1,94 m. de desnivell a partir del punt 0 situat damunt la vorera del carrer J. Roca i Cornet), comptabilitzant-se tres estrats:

- 1 - Estrat superficial, d'un gruix aproximat de 20 cm., amb material barrejat (ceràmica i os). Aquí situariem la gran quantitat de fragments de tegulae recollits per M. J. Massó i Carballido el dia 27 de gener de 1984 i dipositats al Centre d'Estudis Cambrilencs.
- 2 - Estrat pròpiament d'època, que compren el total dels quatre enterraments, amb material modern i romà barrejat. La seva potència és d'1,74 m.
- 3 - Terra verge argilenca, per sota dels enterraments.

L'estructura dels enterraments diferia en la seva tipologia: Al costat de tres tombes de tegulae, algunes d'elles amb marques digitals d'alfarer, n'hi havia una formada per grans pedres planes, d'un gruix aproximat entre 10 i 15 cm., superposades una sobre l'altra. Les quatre estaven orientades de Nord a Sud, quedant notablement desviades respecte dels eixos de la cala (veure figs. 2 i 3).

Dels ossos recuperats, vàrem establir sis grups, segons els lloc de la seva ubicació, observant que només un d'ells (Mort núm. 1) constituïa l'esquelet original de la tomba, mentre que els altres cinc (cap d'ells formant un esquelet sencer), es repartien pels quatre enterraments de la forma i manera que passarem a descriure.

ENTERRAMENT A - Morts núm. 1 i núm. 4

Estava formada, com ja hem dit, per tres grans pedres calcàries, superposades una damunt de l'altra, cobrint al Mort núm. 1, el crani del qual apareixia 28 cm. per sota de la primera pedra que el servia de sepultura i separat d'ella per un gruix de terra (veure fig. 4). Aquest esquelet, l'únic conservat sencer, estava en posició de "cubito supino", amb el rostre girat cap a l'Est i s'estenia més enllà del seu cobriment de pedres, concretament a partir dels genolls (veure fig. 5).

La tercera pedra reposava sobre part d'un altre crani, maxacant-lo en conseqüència, que corresponia al Mort núm. 4, format aquest per un amontegament d'ossos situats pel damunt de les extremitats inferiors del Mort núm. 1 (veure fig. 6).

En el sector que comprenia l'excavació de l'enterrament A, van trobar-se un fragment informe de ceràmica de pasta grisa i un fragment de conxa de mollusc, a més d'un fragment de tegula localitzat a l'aixecar una de les tres pedres que servien de sepultura.

ENTERRAMENT B - Morts núm. 5 i núm. 2

Típic enterrament de tegulae, de secció triangular, format per tres parelles de tegulae, molt deteriorades, encaixades per ímbrex a la part superior i capçades per una tegula en un dels dos extrems (amb mella superior i inferior) (veure fig. 7). Desconeixem la llargada original, doncs la màquina excavadora va retallar el cantó Nord, cosa que contribuï a que el saqueig del seu interior fos més ràpid, havent desaparegut la totalitat de l'esquelet original i l'altra tegula de capçament. Tampoc presentava tegula en la seva base, però si indicis d'haver estat revocada per l'exterior amb argamassa que contenia un gran percentatge de cals, a més de dos fragments d'opus testaceum.

Les dues vessants de l'enterrament estaven farcides i rodejades per pedres de regular tamany, albergant a una banda i a l'altra, els Morts núm. 5 i núm. 2. Del primer, situat en la cara Est de l'enterrament, cal dir que estava format per ossos de llargues dimensions, corresponents possiblement a extremitats (veure fig. 8), mentre que el Mort núm. 2, a la vessant Oest, presentava un crani recolzat sobre una de les pedres que rodejaven l'enterrament i altres ossos que no responien a la posició natural d'un esquelet. Desconeixem si els ossos d'ambdós morts pertanyien a un mateix individu.

Remarquem, entre la quasi nul·la aparició de ceràmica en el farcit, la troballa d'un fragment informe de ceràmica comú romana de pasta vermella i engalba blanca, i un fragment d'opus latericium, amb una deco-

-ració incisa a base d'una estrella de cinc puntes localitzat quan se rebaixava la tomba (veure fig. 9).

Aquest és l'únic enterrament que el Servei d'Arqueologia va recuperar, procedint al seu desmuntatge, prèvia numeració de cada una de les peces, a l'espera del seu destí definitiu (s'adjunta un esquema de la numeració seguida pel desmuntatge, veure fig. 10).

ENTERRAMENT C - Mort núm. 6

Segueix la mateixa estructura que l'enterrament B, amb tegulae i farcit de pedres al voltant, amb la diferència que aquesta presentava dues tegulae en la base (veure fig. 11). Molt matxacada i gairebé destruïda per la màquina excavadora, conservava un terç de la seva estructura i l'empremta del capçament al perfil Nord de la cala. A l'altre extrem, un fragment de morter, amb gran quantitat de grava petita, se situava per sobre de la tegula de capçament.

Quan als ossos trobats (Mort núm. 6) m dubtem que pertanyin a l'individu enterrat originàriament dins de la tomba, sinó que corresponguin més bé al conjunt d'ossos que, a l'igual que als enterraments B i D, van ser col.locats al seu voltant, rodejats pel farcit de pedres.

ENTERRAMENT D - Mort núm. 3

Degut a l'orientació de les tombes a la que ja havíem fet referència, l'enterrament D, de tegulae, va quedar pràcticament destruït per l'acció de l'excavadora, conservant-se només els dos extrems: el del cantó Sud, molt malmès, format per una sola tegula i restes del farcit, i el de l'extrem Nord, format per la ja típica disposició de tegulae rodejades de pedres i argamassa, amb tegula a la base i la particularitat de localitzar ímbrex a les zones laterals, col.locats aquests de forma vertical. La tegula del capçament Nord presentava la mella als costats laterals, mentre que a les tegulae de base aquesta es localitzava per damunt, a l'igual que a l'enterrament C.

El darrer conjunt d'ossos, al qual hem donat el nom de Mort núm. 3, correspon específicament a part d'un crani trobat sobre una de les tegulae de l'extrem Sud de l'enterrament, ja que els ossos procedents de

l'interior van desaparèixer en els primers moments de realitzar-se la troballa del jaciment.

Cal remarcar que tant en els perfils Est com Oest de la cala, apareixien restes d'ossos i tegulae, pertanyents segurament a altres enterraments veïns i que no vam posar al descobert.

L'estudi dels ossos fou encarregat a n'Elisenda Vives del Laboratori de Paleoantropologia i Paleopatologia del Museu Arqueològic de Barcelona, que ens tornà el material, justificant la impossibilitat del seu estudi degut a l'estat fragmentari en què va arribar.

L'alternància de dos tipus diferents d'enterraments, junt amb la troballa de diversos conjunts d'ossos en una mateixa tomba fa difícil fixar una cronologia concreta del jaciment. A tot això cal remarcar l'aparició d'un únic estrat d'època, cosa que elimina la possibilitat d'ulteriors intervencions i que fa pensar millor en un reaprofitament de materials potser antics. L'escassa informació que ens pot oferir el material recollit (fragments d'ímbrex i tegulae que formaven part dels enterraments i fragments informes d'àmfora i de comú romana barrejats amb vidriada moderna), reforcen aquesta idea de reaprofitament en una època no determinada, als límits de la qual podriem establir entre el Baix Imperi romà i l'Edat Mitjana.

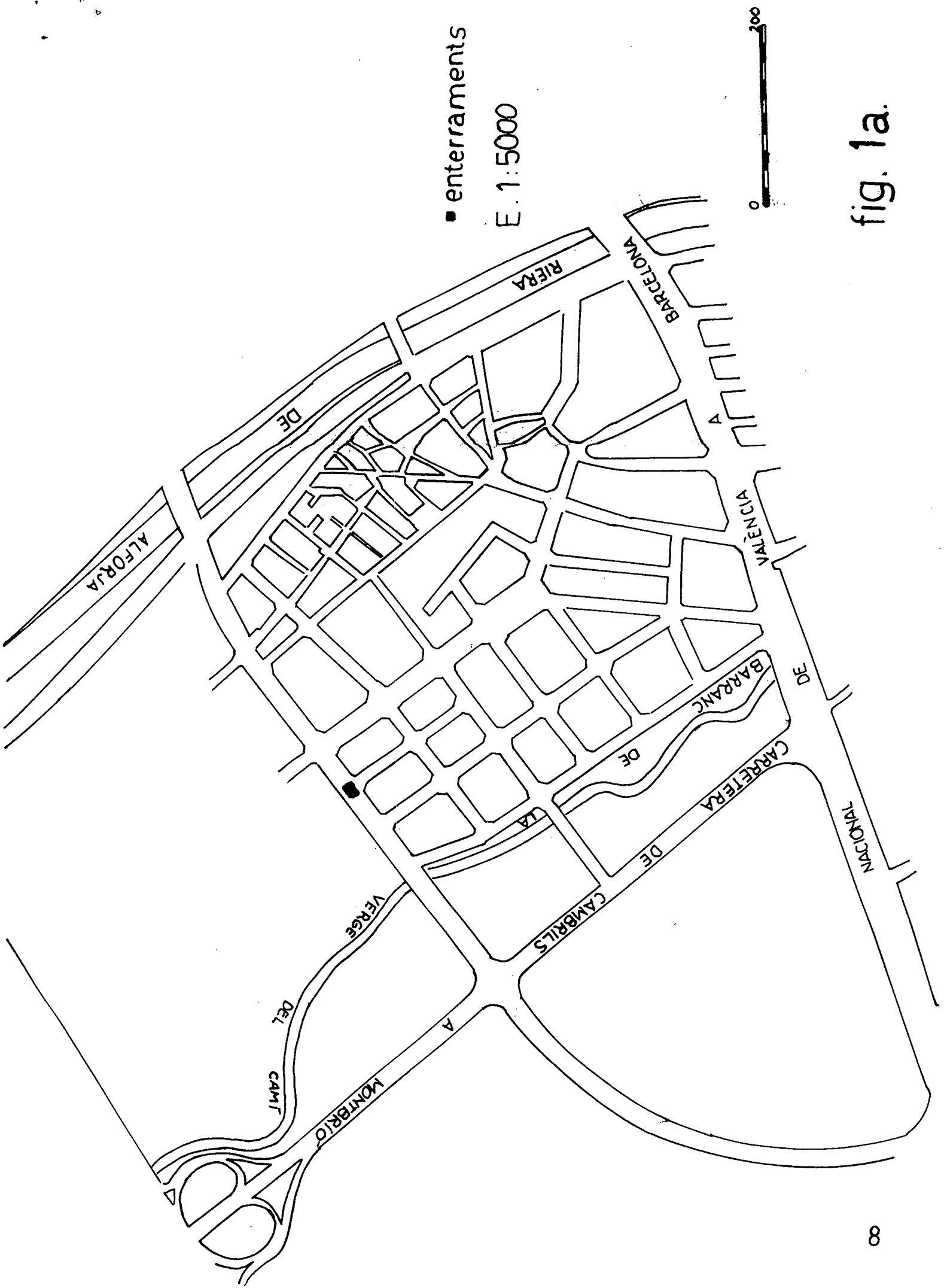
BIBLIOGRAFIA

- ANÒNIM: Tombes romanes a "La Veu de la Plaça", núm. 2 (abril), pàg. 11. Cambrils 1984
- ANÒNIM: Conferència a Cambrils de Jaume Massó, a "Actualitat de Reus", 1 de febrer de 1984, pàg. 2
- ANÒNIM: Extracte dels acords més importants adoptats per la Comissió Municipal Permanent. Mes de febrer. a "Revista Cambrils", núm. 55 (març), pàg. 27. Cambrils 1984

- BROCA, Guillermo María de: Reus, etimología de su nombre. Recientes descubrimientos, a "Boletín de la Real Academia de Buenas Letras". Barcelona 1907
- FERRANDA, J.M. et alii: Crònica local. Treballs arqueològics a La Parellada a "Revista Cambrils", núm. 54 (febrer), pàg. 4 (1 foto). Cambrils 1984
- Inventari del Patrimoni Arqueològic. Departament de Cultura. Generalitat de Catalunya. Servei d'Arqueologia. Fitxa elaborada per Jaume MASSÓ. Setembre 1985
- MASRIERA, Arturo: Una necrópolis romana en Reus a "Musaeum". Barcelona 1912
- MASSÓ I CARBALLIDO, Manuel Jaume: El terme de Cambrils a l'Antiguitat. 1985. Exemplar dipositat al Centre de Lectura de Reus.
- Necròpolis i sepultures medievals de Catalunya. "Acta/Medievalia", annex 1. Annexos d'Arqueologia Medieval. Facultat de Geografia i Història, Departament d'Història Medieval. Institut d'Història Medieval. Universitat de Barcelona. Barcelona 1982
- SERRA, Joan: Nota del Centre d'Estudis Cambrilencs a "Revista Cambrils", núm. 54 (febrer), pàgs. 19 i 21. Cambrils 1984
- VILASECA I ANGUERA, Salvador: Enterraments d'època romana a Reus i El Molar a "Revista del Centre de Lectura", any XI, núm. 212, pàgs. 324 a 327 + I làmina. Reus, desembre 1930
- VILASECA I ANGUERA, Salvador: Petites addicions a la història de la Tarragona romana a "Revista del Centre de Lectura", any I, núm. 15, pàgs 270-271 + I làmina. Reus, 1 setembre 1920
- VILASECA, Salvador y PRUNERA, Alberto: Sepulcros de losas, antiguos y altomedievales, de las comarcas tarraconenses a "Boletín Arqueológico". Real Sociedad Arqueológica Tarraconense. Año LXVI, pàgs. 25-46 (17 figs) + VIII láminas. Tarragona 1966

ÍNDIX DE FIGURES

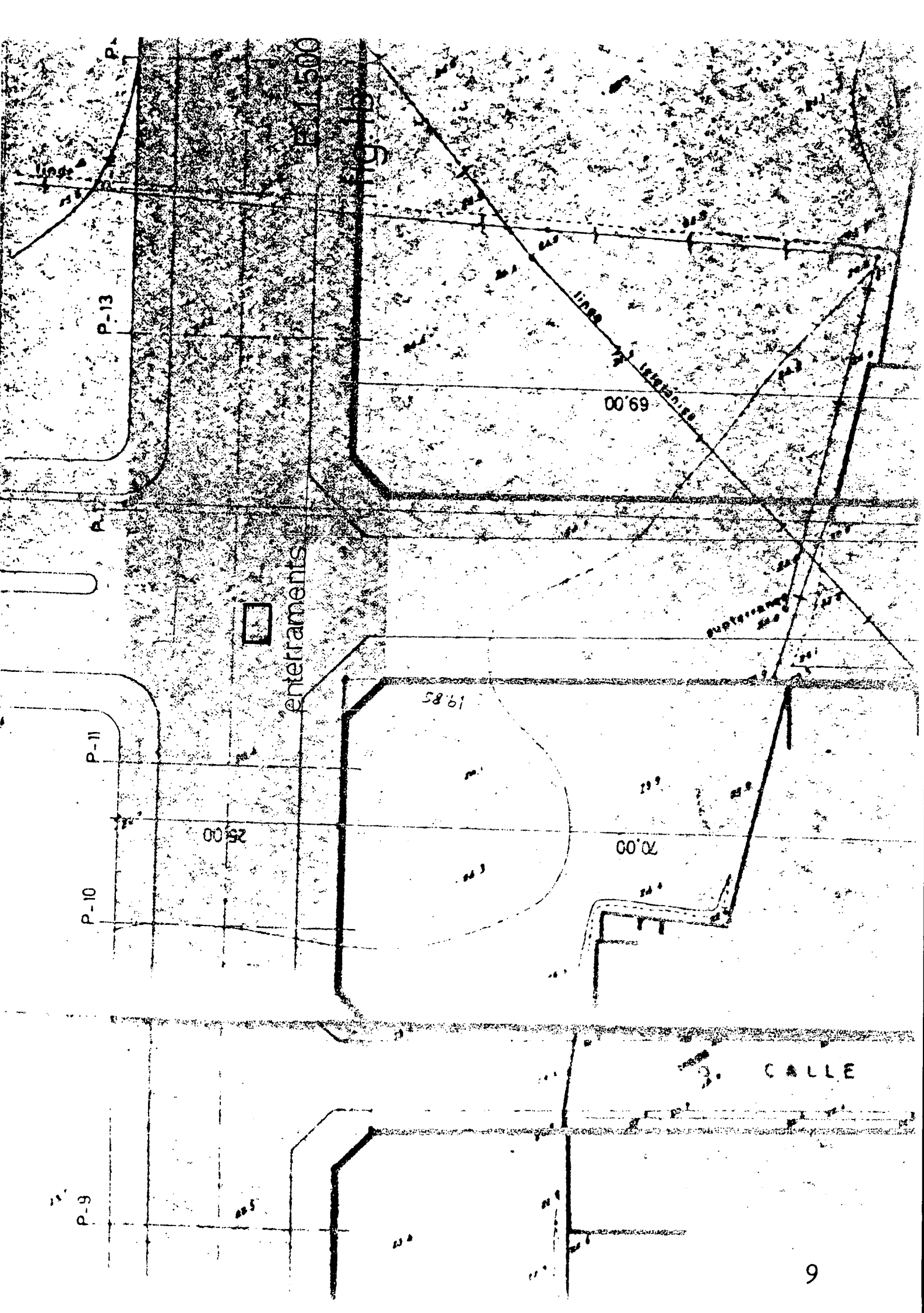
- Figura 1a ... Plànol de situació del jaciment. E.1:5000
- Figura 1b ... Situació del jaciment respecte del sector 33 a l'altura del carrer J. Roca i Jornet. E.1:500
- Figura 2 Plànol general del jaciment amb els enterraments A, B, C, i D i els Morts núms. 1, 2, 3, 4, 5 i 6. E.1:20
- Figura 3 Fotografia amb una vista general de la cala havent rebaixat pràcticament tot l'estrat II
- Figura 4 Fotografia amb el detall de l'enterrament A i el Mort núm. 1, apreciand-se el crani i part de les extremitats
- Figura 5 Fotografia del Mort núm. 1 pertanyent a l'enterrament A
- Figura 6 Fotografia del Mort núm. 4 pertanyent a l'enterrament A
- Figura 7 Fotografia de l'enterrament B, apreciand-se alguns ossos del Mort núm. 2
- Figura 8 Fotografia de l'enterrament B, apreciand-se els ossos del Mort núm. 5
- Figura 9 Calc del fragment d'opus latericium trobat a l'enterrament B amb decoració incisa d'una estrella de cinc puntes. E.1:1
- Figura 10 ... Esquema de l'enterrament B amb la numeració de cada una de les peces amb vistes a una possible restauració
- Figura 11 ... Fotografia de l'enterrament C

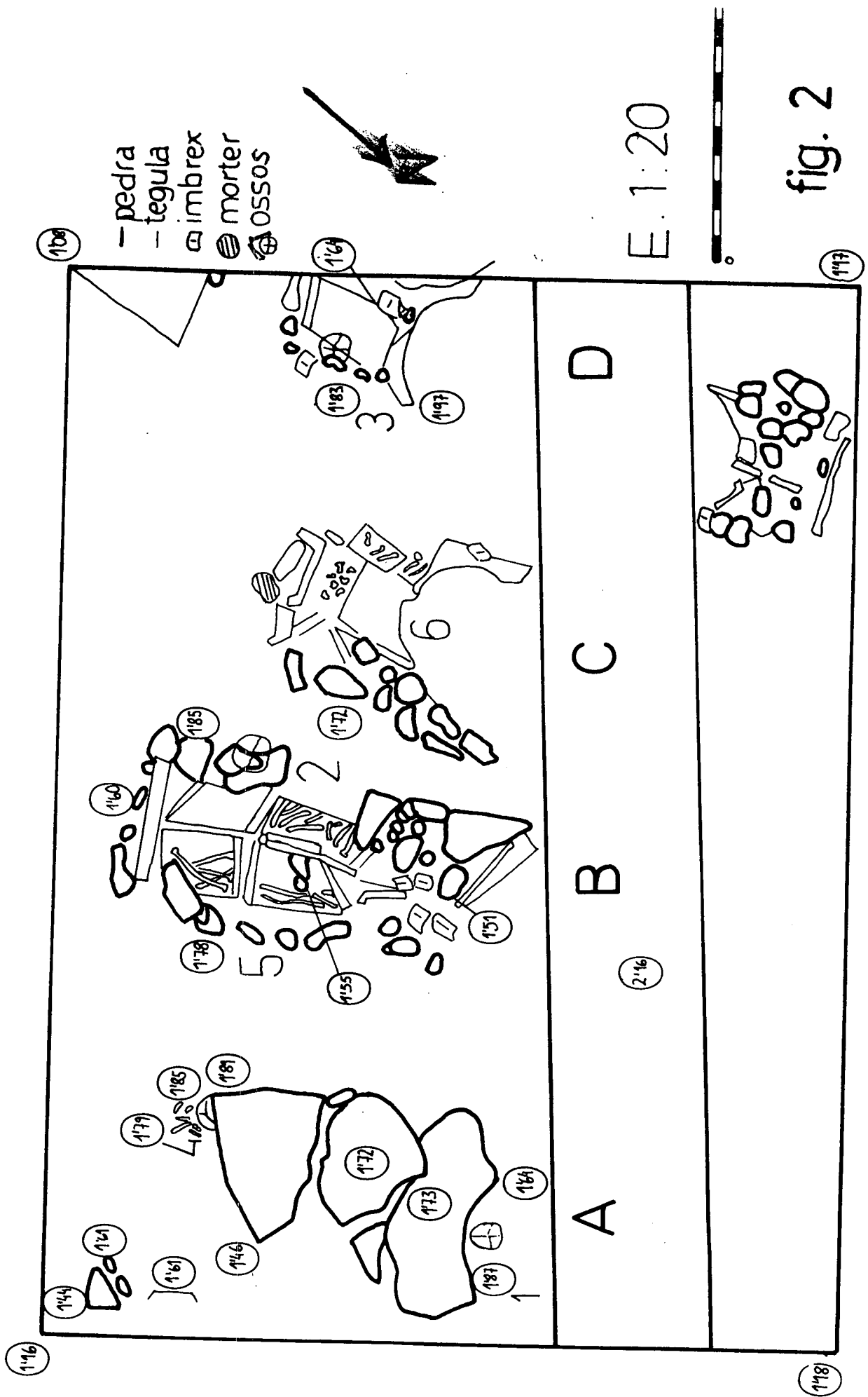


■ enterraments

E. 1:5000

fig. 1a.





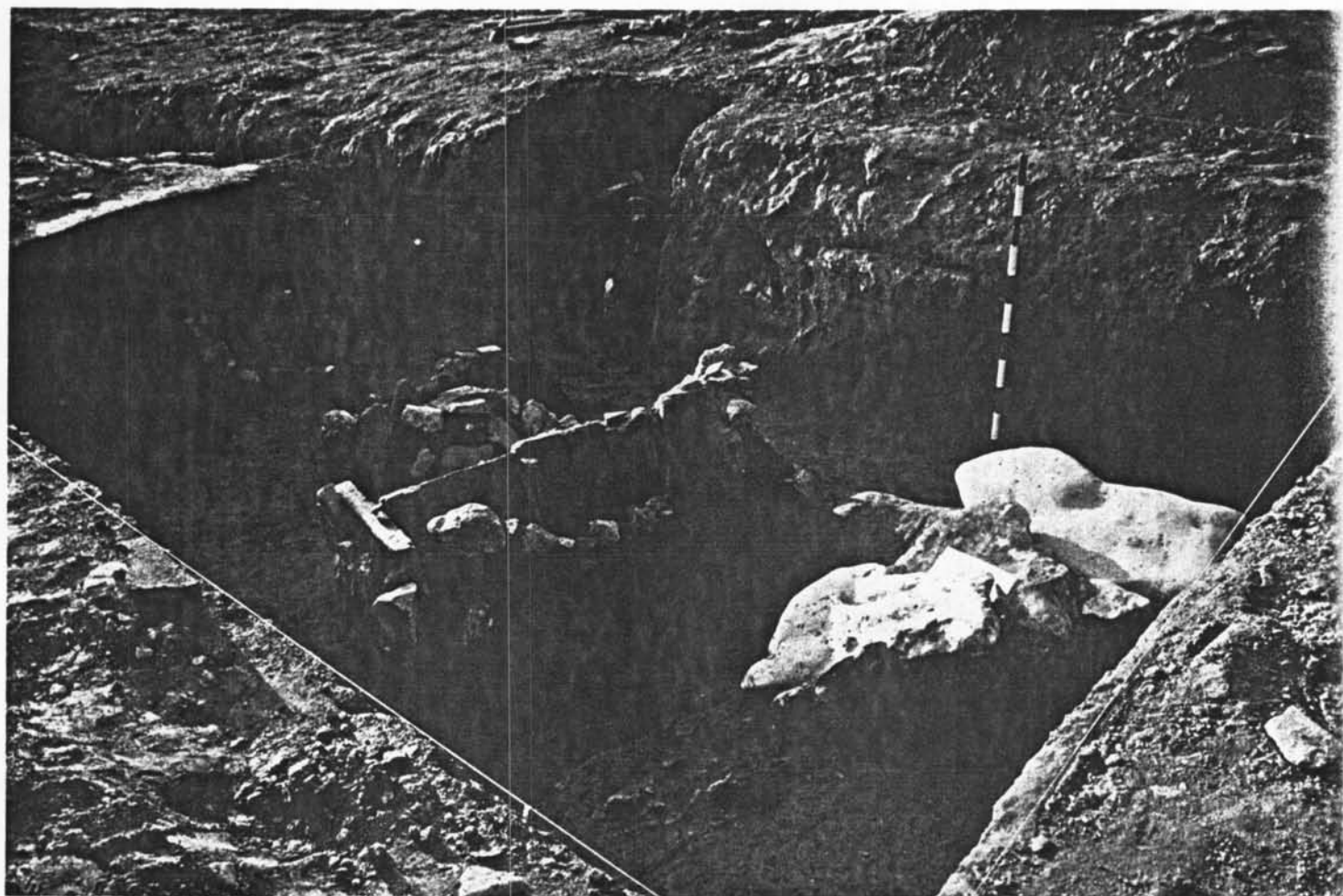


fig. 3

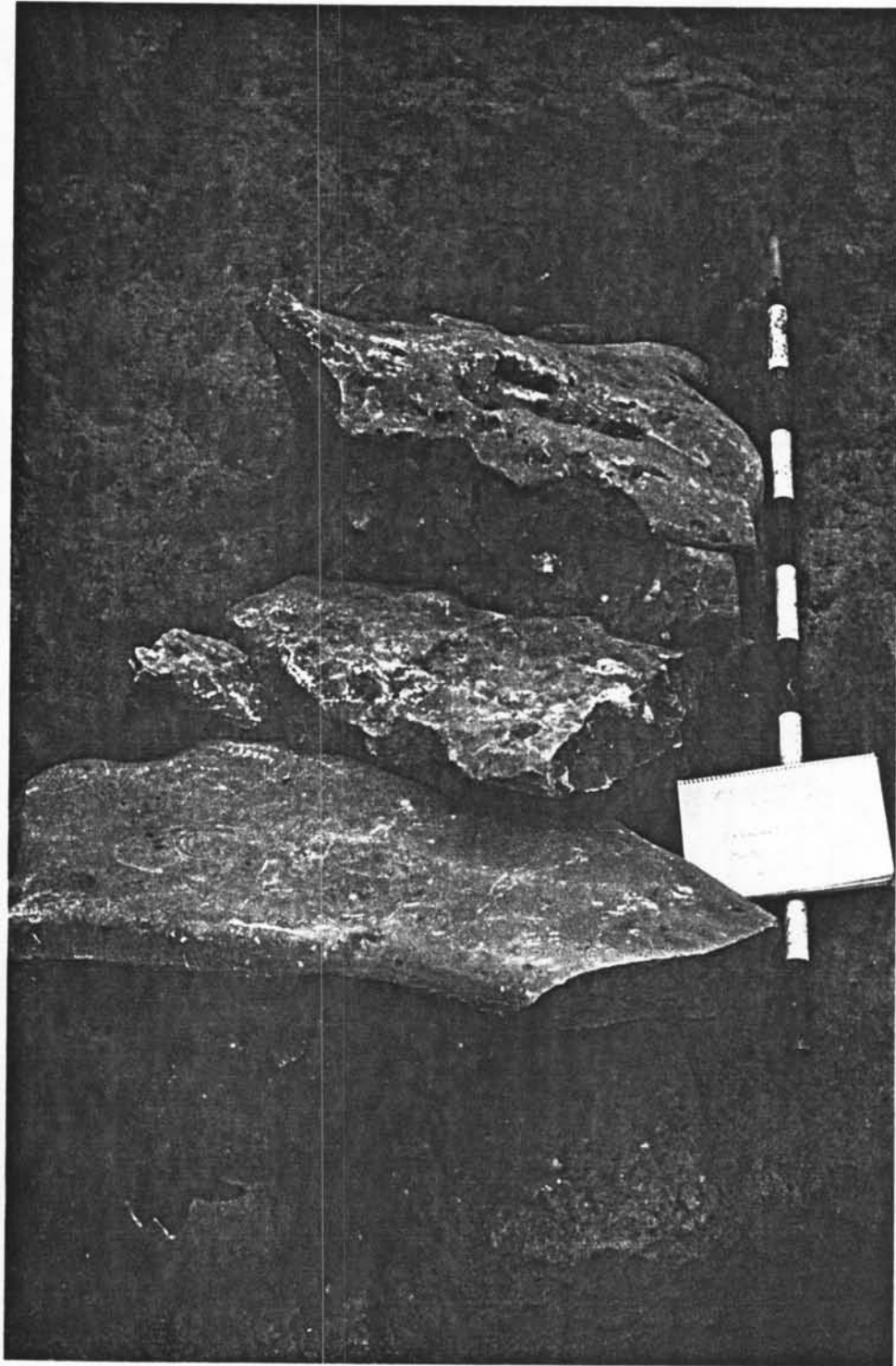


fig. 4

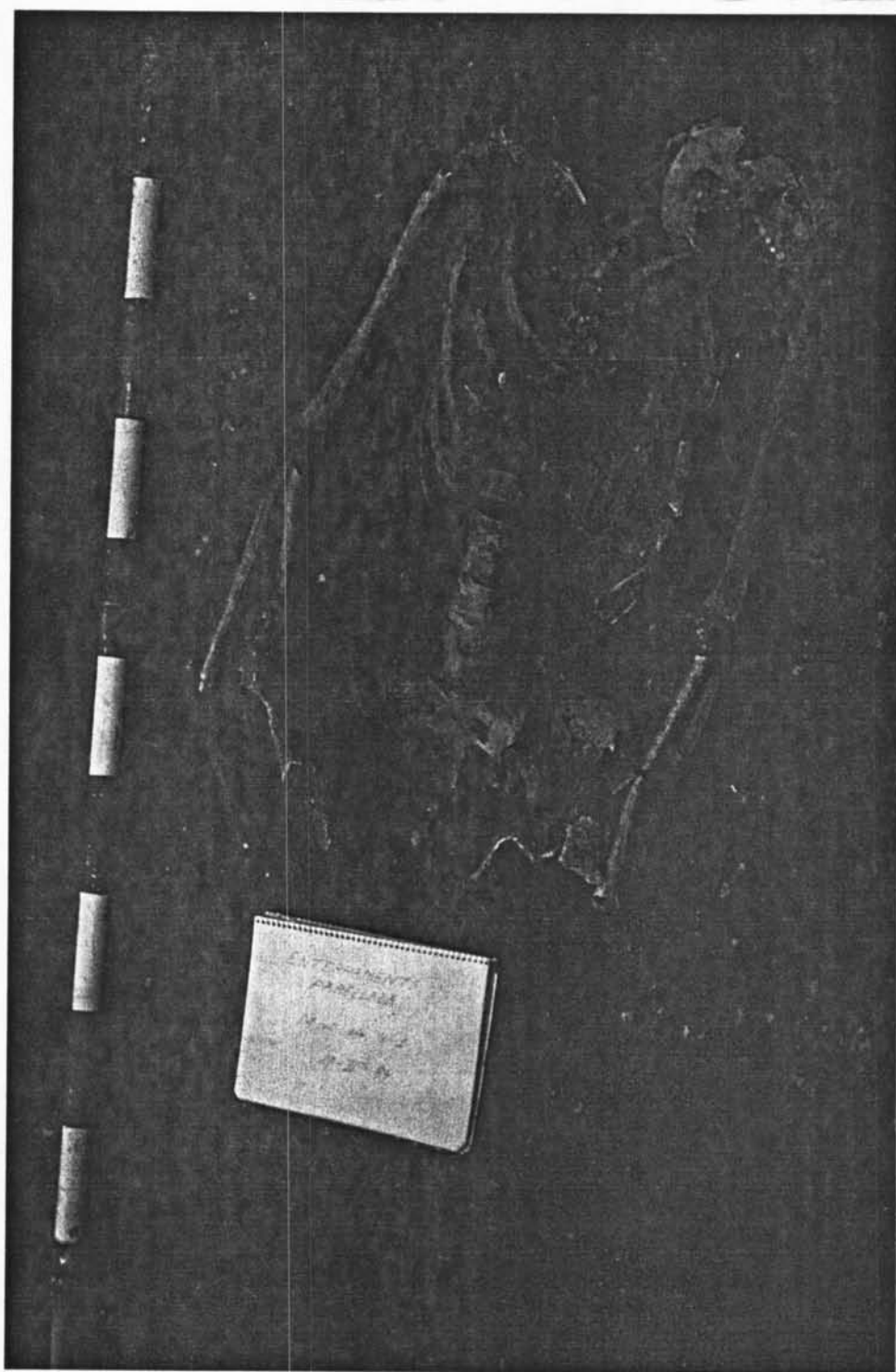


fig. 5



fig. 5

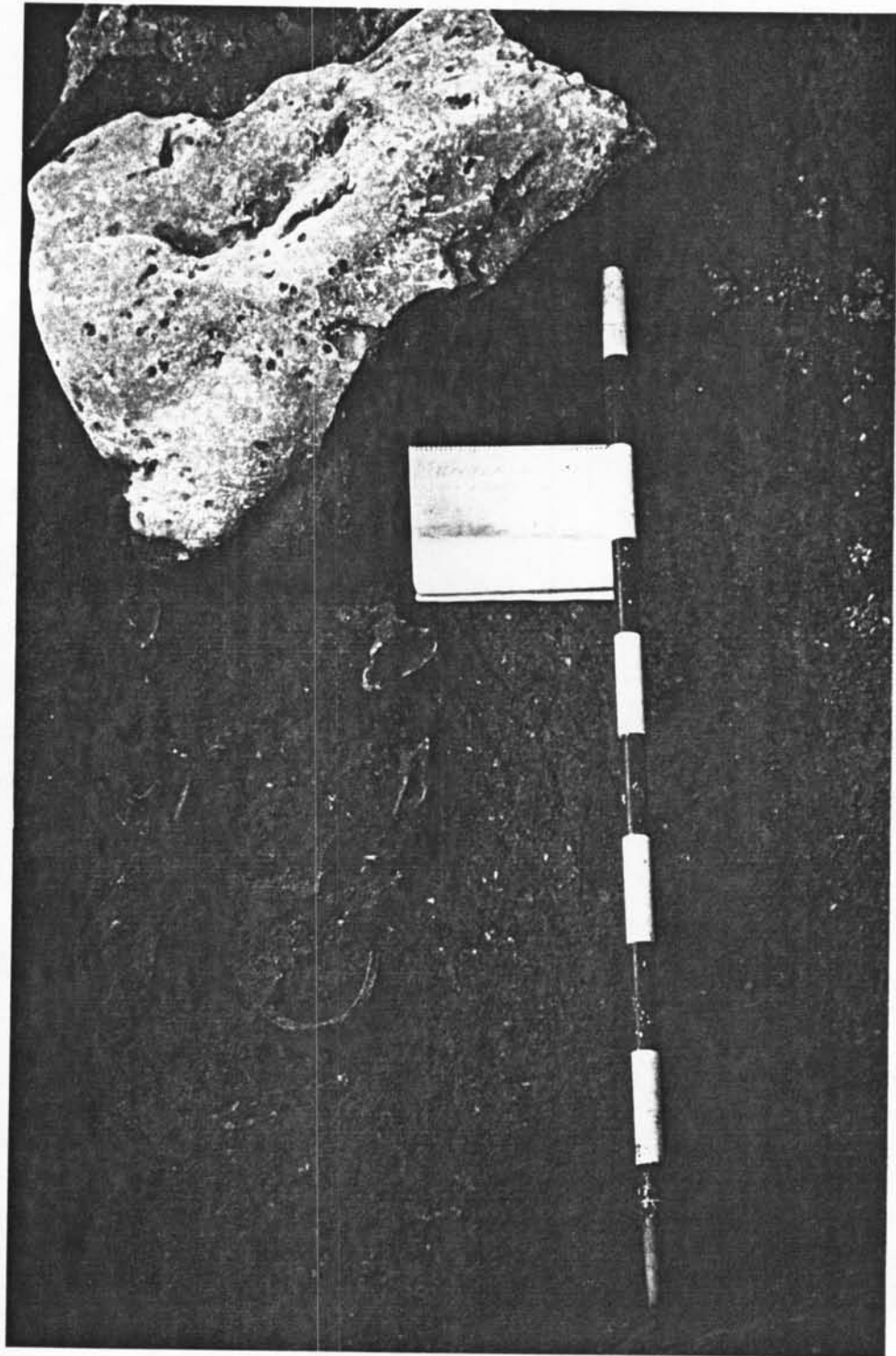


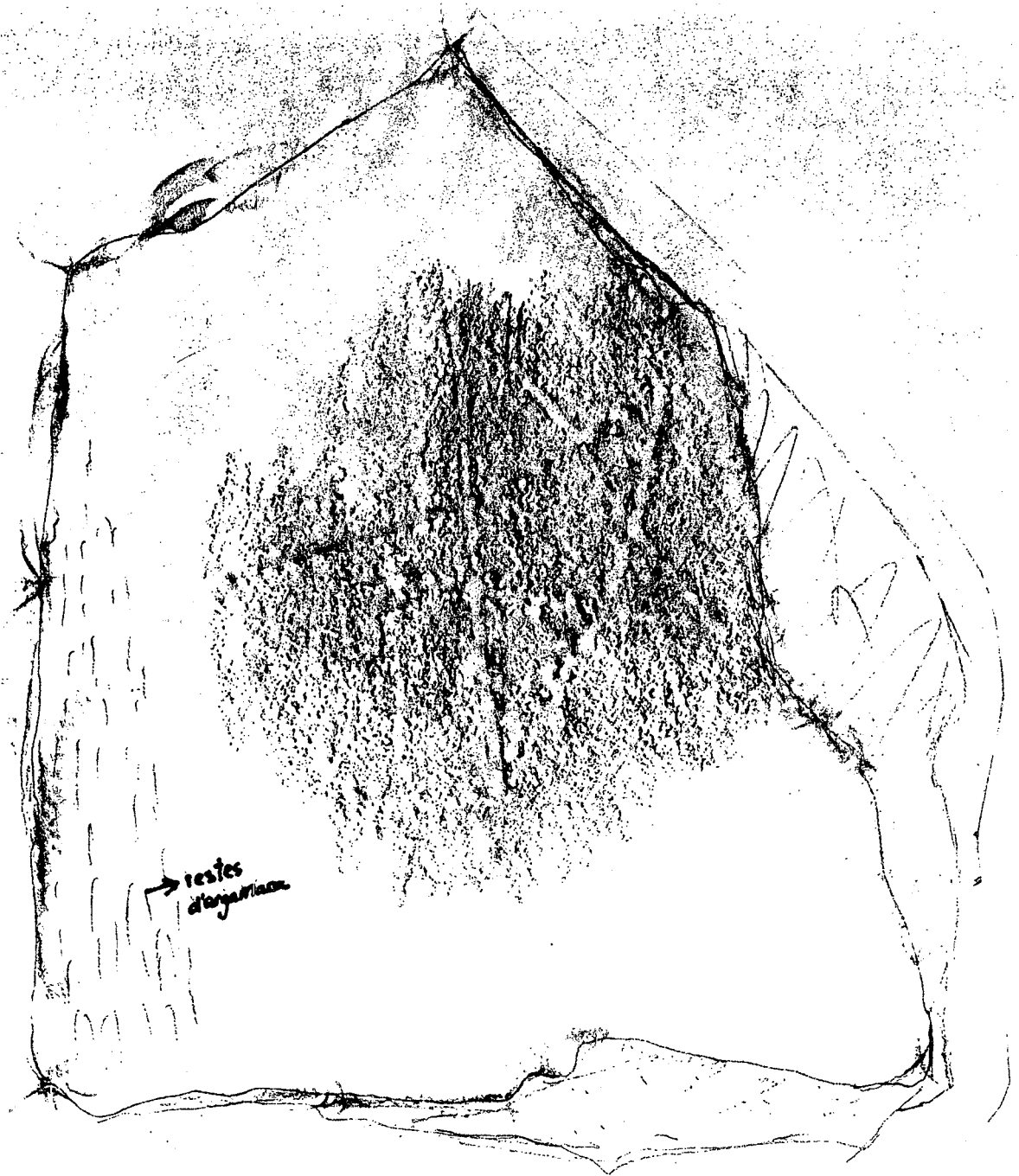
fig. 6



fig. 7



fig. 8

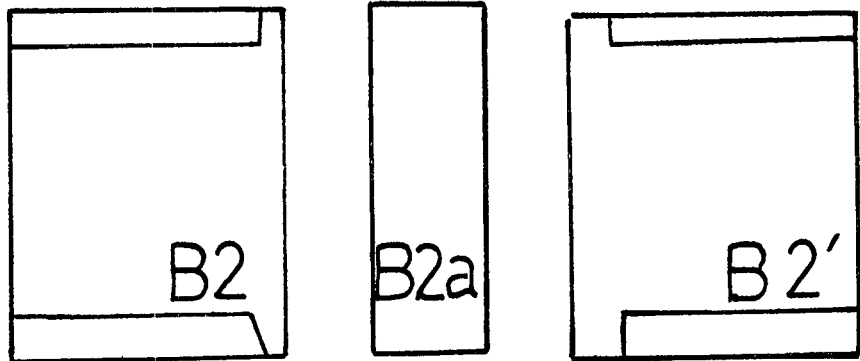
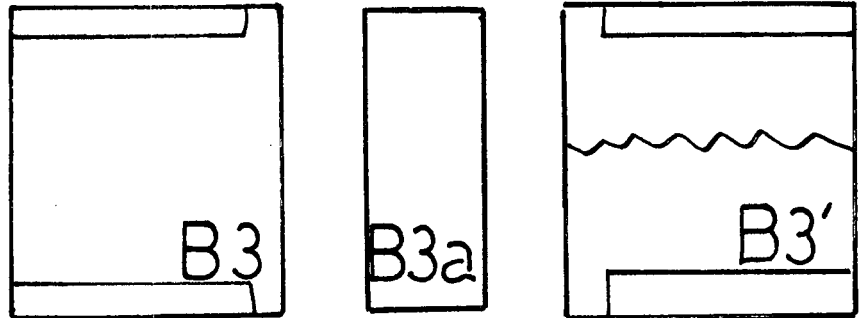


E. 1:1

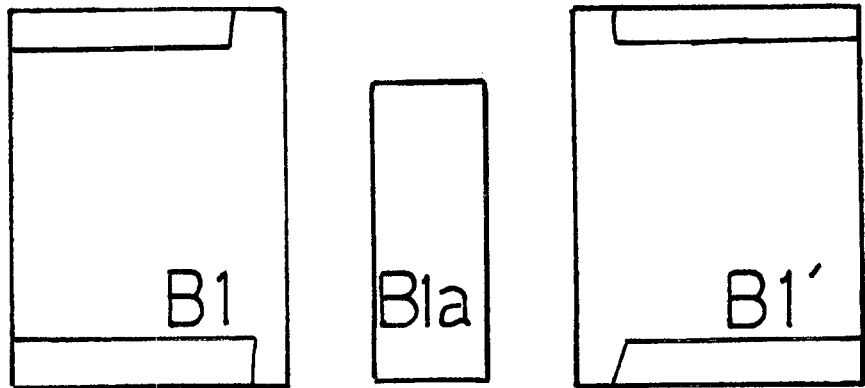
CALC DE L'ORIGINAL
(17'1 x 13'3 x 2'4 cm.)
84-PA.101

fig. 9

B4



B1'2'a



A la base B5 i B6

fig. 10

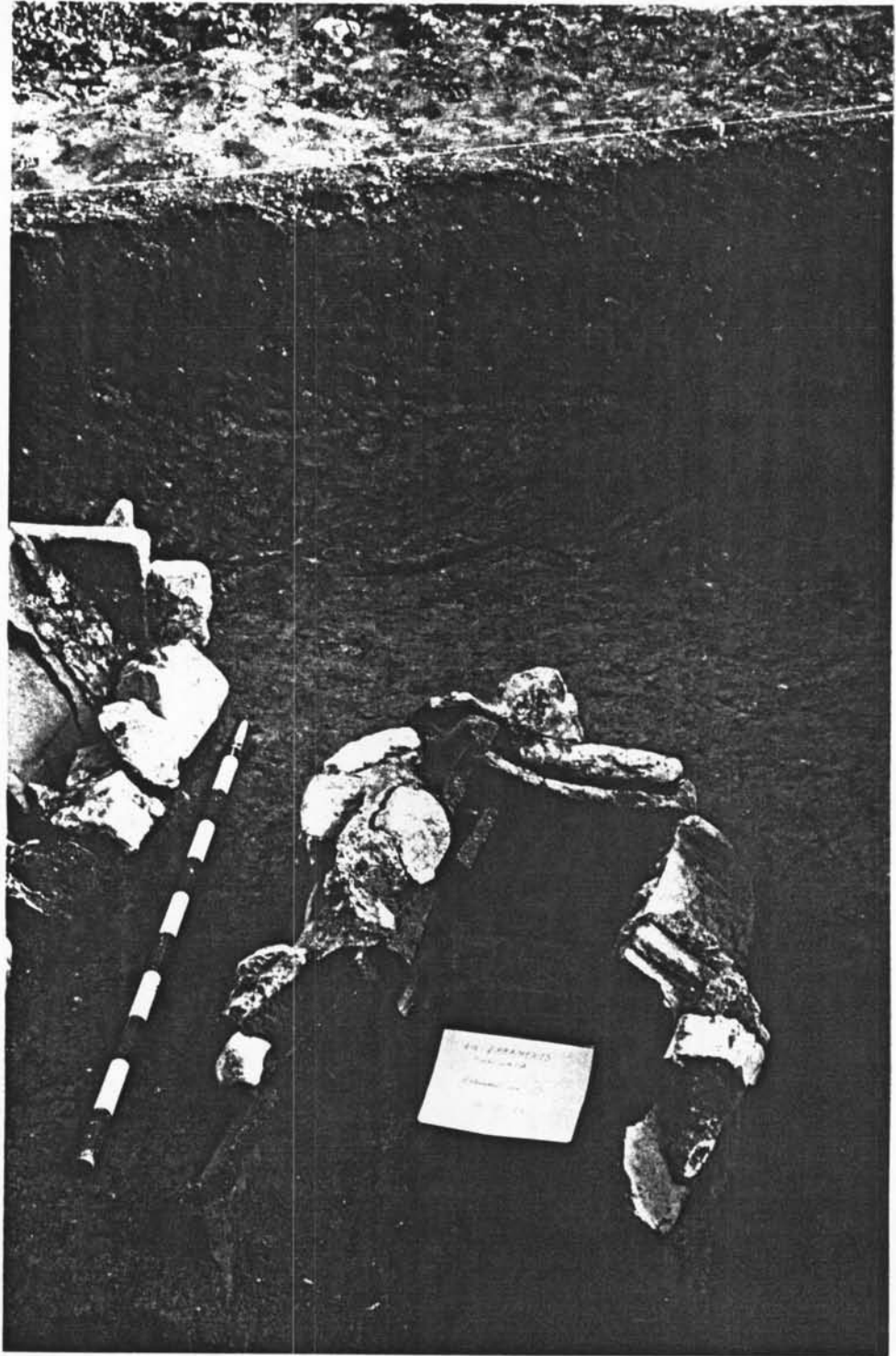


fig. 11

84-Pa-202

- 7 fragments d'imbrex
- 1 fragment d'opus latericium
(Caixa apart)
- 1 fragment de tegula amb tres marques digitals aspades
i diagonalment creuades a la cara contrària a la "mella"

84-Pa-203

- 1 palet de riu petit
- 1 fragment de ceràmica de pasta grisa informe
- 2 fragments informes de ceràmica (enganxen), de pasta
grollera i molt cremada
-

84-Pa-300

- 1 fragment de tegula
- 1 cargol "cristià"

84-Pa-301

- 1 fragment informe de ceràmica comú romana, de pasta ver-
mella amb engalba blanca

INVENTARI DEL MATERIAL

- 84-Pa-100 - Nivell I, superficial, general de tota la
cala
- 84-Pa-101 - Nivell I, superficial, pel damunt dels en-
terraments A i B
- 84-Pa-102 - Nivell I, superficial, pel damunt de l'en-
terrament C
- 84-Pa-103 - Nivell I, superficial, pel damunt de l'en-
terrament D
- 84-Pa-200 - Nivell II, material de l'enterrament B
- 84-Pa-201 - Nivell II, material de l'enterrament C
- 84-Pa-202 - Nivell II, material de l'enterrament D
- 84-Pa-203 - Nivell II, material del sector que ocupa
l'enterrament A
- 84-Pa-300 - Nivell II, material trobat amb els Morts
núm. 1 i núm. 4
- 84-Pa-301 - Nivell II, material trobat amb el Mort
núm. 5

84-Pa-100

- 3 fragments de sílex no retocats
- 1 fragment de palet de riu concrecionat i molt rodat
- 4 fragments de ceràmica comú romana
 - 1 vora molt rodada, possiblement mal cuita, donada la presència de pasta de sandvitx
- 1 vora de dolium
- 3 fragments informes d'àmfora
- 1 fragment de pasta de ceràmica
- 8 fragments de ceràmica vidriada moderna de vernís mar-ró
 - 2 vores
 - 1 ansa
 - 1 fons
- 1 fragment informe de ceràmica vidriada moderna de vernís verd
- 1 vora de gran recipient modern, potser un gibrell
- 3 - 1 vora de recipient modern de grans dimensions. Pasta negrosa i bastant grollera, presenta una decoració incisa a base d'un ondulat (practicat amb un punxó no gaire fi) a la vora i al cos
- 1 fragment de maó de pasta groguenca, amb una marca practicada sobre l'argila fresca en forma d'una línia dentada (tres dents de secció quadrada)
- 60 fragments de tegulae
- 26 fragments d'ímbrex
- 1 fragment de voravia actual

84-Pa-101

- 1 fragment informe de ceràmica comú romana
- 1 fragment de tegula

- 5 fragments d'imbrex
- 4 fragments d'opus latericium
 - 1 fragment amb una decoració incisa en forma d'estrella de cinc puntes
- 7 fragments de ceràmica vidriada moderna, de vernís marro, informes
- 1 fragment d'ansa de ceràmica vidriada moderna, de vernís verd

84-Pa-102

- 3 fragments d'imbrex (dos encaixen)
- 2 fragments d'opus latericium

84-Pa-103

Material perdut

84-Pa-200 (2 bosses)

- 1 fragment de tegula
- 4 fragments d'imbrex
- 1 fragment d'opus testaceum
- 7 fragments d'argamassa

(Caixa apart)

- 33 fragments de tegulae
- 11 fragments d'imbrex

84-Pa-201

- 2 fragments de morter que estaven adossats a les tegulae de l'enterrament C

(Caixa apart)

- 1 fragment de tegula amb marques digitals a la cara d'orientament a la "mella"

ÍNDEX DE DIAPOSITIVES PERTANYENTS A L'EXCAVACIÓ D'URGÈNCIA

"ENTERRAMENTS LA PARELLADA, CAMBRILS (BAIX CAMP). FEBRER 1984

- 1 ... Vista general de la cala un cop rebaixat l'estrat I
- 2 ... Bis. Vista frontal apreciand-se els enterraments B, C i D
- 3 ... Bis
- 4 ... Bis
- 5 ... Vista dels quatre enterraments un cop rebaixat l'estrat II. Desperfectes a causa de la rapinya
- 6 ... Vista general de la cala un cop descobert el crani del Mort núm. 4 i havent rebaixat pràcticament tot l'estrat II
- 7 ... Bis. S'aprecien les extremitats del Mort núm. 1 i les del Mort núm. 2
- 8 ... Bis
- 10 .. Enterrament A. Nivell superficial rebaixat. Aparició del crani del Mort núm. 1
- 11 .. Bis. Vista de l'enterrament amb el crani i part de les extremitats del Mort núm. 1
- 12 .. Bis. Crani del Mort núm. 1 en l'estat en què va ser trobat un dels dies de la campanya d'excavacions
- 13 .. Bis. Crani del Mort núm. 1 cobert amb planxes metàl·liques per a la seva protecció
- 14 .. Bis. Detall del crani del Mort núm. 1
- 15 .. Bis. Esquelet del Mort núm. 1 (extremitats superiors, coxis, ingle i part de la clavícula). Fragment de tegula al seu damunt

- 16 .. Bis. Mort núm. 1 (restes de les mandíbules, clavícula, costelles, extremitats superiors, coxis i ingle). Li manquen les extremitats inferiors que van ser aixecades abans
- 17 .. Bis. Vista de l'enterrament amb el crani del Mort núm. 4
- 18 .. Bis. Estat en que va ser trobat el crani del Mort núm. 4 un dels dies de la campanya d'excavacions
- 19 .. Bis. Vista del Mort núm. 4: crani i altres ossos no identificables a simple vista
- 20 .. Bis
- 21 .. Bis
- 22 .. Enterrament B. Vista frontal un cop rebaixat l'estrat II i aparició dels primers ímbrex i de les pedres superiors del farcit
- 23 .. Bis. Vista superior
- 24 .. Bis. Vista de l'enterrament sense el Mort núm. 2 i amb els ossos del Mort núm. 5
- 25 .. Bis. Vista posteriors amb la tegula de capçament. S'aprecien els ossos del Mort núm. 5
- 26 .. Bis. S'aprecien alguns ossos del Mort núm. 2
- 27 .. Bis. Vista frontal de l'obertura de l'enterrament
- 28 .. Bis. Crani del Mort núm. 2
- 29 .. Bis. Detall del crani del Mort núm. 2
- 30 .. Bis. Crani i alguns ossos del Mort núm. 2
- 31 .. Bis. Mort núm. 5 i ossos dins del farcit
- 32 .. Bis. Enterrament amb els números pintats sobre cada una de les peces apunt pel seu aixecament
- 33 .. Bis

- 34 .. Enterrament C
- 35 .. Bis. Vista frontal
- 36 .. Bis. Ossos del Mort núm. 6
- 37 .. Bis. Detall del Mort núm. 6
- 38 .. Bis. Detall de la tegula amb marques digitals
- 39 .. Enterrament D. Vista frontal de la secció al sector Sud de la cala
- 40 .. Bis. Detall de la tegula amb marques digitals aspades pertanyent al sector Sud de la cala
- 41 .. Bis. Mort núm. 3, detall del crani
- 42 .. Bis. Sector Nord de la cala
- 43 .. Bis
- 44 .. Bis. Sector rebaixat de la secció Nord de la cala, amb tegulae, imbrex i la tegula de capçament